



Zapalono  
znicze pamięci

Strona 3



Sprzedaż  
nieruchomości  
z zasobu Gminy Leśna

Strona 7



Historia  
mostów na  
Kwisie część 2

Strona 15

# Panorama Leśnej.pl

MIESIĘCZNIK GMINY LEŚNA • WWW.PANORAMALESNEJ.PL • 20 MARCA 2024 • NR 3 (139) • NAKŁAD 3000 EGZ. • MIESIĘCZNIK BEZPŁATNY • ISSN 2084-3674

## Wielki remont Domu Kultury w Leśnej!



Kiedy 2 października 2021 obchodziliśmy jubileusz 45 lat działalności Domu Kultury w Leśnej, Burmistrz Leśnej, Szymon Surmacz zadeklarował, że niezbędny jest generalny remont całego obiektu, który został wybudowany przez Dolwis przy dużym udziale społecznym wielu mieszkańców naszej gminy. W tym miejscu wychowywały się i nasiąkały kulturą kolejne pokolenia. Z imprezami na sali widowiskowej, w kawiarni, czy na korytarzu, gdzie odbywały się potańcówki wiążą się setki pięknych wspomnień zdecydowanej większości Leśnian i Leśnianek.

Urząd Miejski zlecił zaprojektowanie dokumentacji budowlanej, firmie Archiplan – Alicja Musiał z Bolesławca. Pani architekt, po rozmowie z wieloma użytkownikami Domu Kultury w różnym wieku, pracownikami i dyrekcją Domu Kultury oraz władzami Leśnej, zaproponowała wiele ciekawych pomysłów na przebudowę, poprawienie funkcjonalności i lepsze wykorzystanie przestrzeni całego obiektu. Sądzymy, że po wykonanej modernizacji, odnowiony budynek będzie znacznie lepiej służył celom kulturalnym i integracji społecznej.

Najważniejsze zmiany jakie nastąpią to:

- Umieszczenie biblioteki miejskiej na I piętrze, w prawym skrzydle budynku. Przy bibliotece powstanie czytelnia, kącik komputerowy oraz oddzielna sala dla dzieci – na warsztaty czytelnicze i inne zajęcia twórcze.
- Do biblioteki i do sal na I piętrze wjedziemy wygodną windą, umieszczoną tuż przy wejściu do budynku.

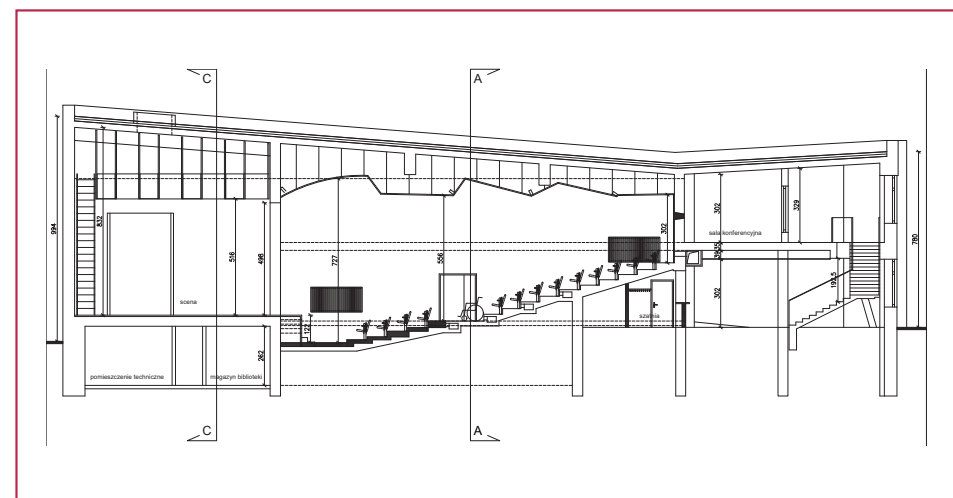
- Na korytarzu na parterze, zostanie utworzona szatnia z długą ladą, gdzie można będzie także posadzić DJ-a i organizować potańcówki – jak za dawnych lat!
- Nowe wygląd dostanie też sala widowiskowa, przebudujemy wnętrze, tak by było bardziej wygodne a na wysokości wjazdu zostaną rozmieszczone stanowiska dla osób niepełnosprawnych, tak by można było uczestniczyć w imprezach nie wychodząc z wózka.
- Całkowitą wymianę czeka oświetlenie sceniczne i instalacja elektroakustyczna. Zaplanowane nowe wyposażenie umożliwi organizację imprez w nowoczesnej oprawie, co znacząco poprawi atrakcyjność każdej imprezy. Nowe instalacje pozwolą nam też na zapraszanie artystów, których wymagania techniczne są aktualnie nie do spełnienia.
- Sala prób zostanie przeniesiona w pobliże sceny i będzie mieć niezależne wejście z zewnątrz, tak, żeby zespoły muzyczne mogły korzystać

z niej nawet po zamknięciu głównego budynku.

- Cały obiekt zostanie dostosowany do współczesnych przepisów przeciwpożarowych oraz ustawy o dostępności.
- Nie będzie przebudowywany Klub Seniora, ponieważ tam generalny remont został wykonany w 2019 roku. Możliwe jednak, że przy okazji modernizacji uda się dla seniorów zakupić dodatkowe wyposażenie.

Żeby wykonać tak dużą inwestycję, będziemy musieli zamknąć budynek Domu Kultury na ponad rok. Ale w tym czasie zajęcia OKiS będą odbywały się w innych miejscach – salach gimnastycznych, świetlicach wiejskich, na obiektach sportowych. Także biblioteka będzie działała w inny sposób na okres remontu. Aktualnie trwają prace związane z przygotowaniem do modernizacji, i pakowaniem wyposażenia. O tym jak będzie działać OKiS podczas remontu będziemy informować na przełomie maja i czerwca. ✘

(red)



**Dziś wiemy, że słowa Burmistrza sprzed dwóch lat stają się faktem. Dom Kultury w Leśnej czeka nowe życie, dzięki pozyskanej dotacji w kwocie 4,5 mln zł. Już na początku lata 2024, zostanie wyłoniony wykonawca tej inwestycji i ruszy remont, na który czekamy od 47 lat!**



# Dzień Społecznika 2024

10 lutego 2024 roku świętowaliśmy trzecią edycję Dnia Społecznika. Na wydarzenie licznie przybyli działacze z gminy Leśna – przedstawiciele stowarzyszeń, fundacji, OSP, KGW, klubów sportowych, sołectw, grup nieformalnych i wolontariusze niezrzeszeni, a także przedsiębiorcy wspierający ich inicjatywy.

Dzień Społecznika to niepowtarzalna okazja do spotkania się, rozmów, zabawy i przede wszystkim forma podziękowania za aktywność na rzecz lokalnej społeczności. Podczas wydarzenia przedstawiciele organizacji mogą również wymieniać się doświadczeniami i kontaktami, tworząc w ten sposób przestrzeń do realizacji nowych, społecznych projektów.

W tegorocznym Dniu Społecznika udział wzięło ponad 100 osób! Zebranych gości powitali organizatorzy: Burmistrz Leśnej – Szymon Surmacz oraz Dyrektor Ośrodka Kultury i Sportu w Leśnej – Joanna Burdajewicz. Następnie Dyrektor Miejsko-Gminnego Ośrodka Pomocy Społecznej – Marta Sudejko wprowadziła uczestników w tematykę Centrum Usług Społecznych, wyjaśniając rolę organizacji pozarządowych w tworzeniu takiego miejsca.

Po krótkim wykładzie nastąpiły prezentacje w ramach konkursu na „Najlepsze Społeczne Przedsięwzięcie 2023 roku”. W plebiscycie wzięły udział inicjatywy takie jak:

- Stowarzyszenie na Rzecz Kultury Fizycznej Marzenia
- Stowarzyszenie Rozwoju Wsi Smolnik
- KGW Zaciszanie
- Klub Seniora z Leśnej
- Izerska Majstrownia
- Klub Żeglarski Izery
- Punkt Wolontariatu w Leśnej
- Stowarzyszenie Niezależnych Inicjatorów Wsi Aktywnej NIWA
- KS Szyszkowa

- LUKS KWISA Leśna
- KGW Miłoszowianie
- MGKS Włókniarz Leśna
- Senioralna grupa nieformalna Bez Obcasów

Następnie po wysłuchaniu i obejrzeniu prezentacji, wszyscy zgromadzeni na Dniu Społecznika przystąpili do głosowania, którego wyniki wyglądały następująco:

- 1 miejsce zajęło Stowarzyszenie na Rzecz Kultury Fizycznej Marzenia za doposażenie kilkudziesięciu instytucji, organizacji darowizną rzeczową w postaci mebli;
- 2 miejsce zajął Klub Seniora z Leśnej za utworzenie Zielonego Zakątku wraz z Ptasią Stołówką w Parku Wolterów w Leśnej;
- 3 miejsce zajął LUKS KWISA LEŚNA za organizowanie pierwszych w Polsce wyścigów Smocznych Łodzi na Jeziorze Leśniańskim;
- 4 miejsce zajęła grupa nieformalna Bez Obcasów za Aktywność Senioralną Bez Grymasów.

Miejsce poza podium zostało wyróżnione – grupa Bez Obcasów otrzymała kryształową kroplę krwi przekazaną przez Klub Honorowych Dawców Krwi w Leśnej. Natomiast nagrodę specjalną Rady Miejskiej w Leśnej przyznano LUKS KWISA LEŚNA. Wyróżnienia od pełnomocnika Marszałka Województwa Dolnośląskiego – Katarzyny Grzelak – otrzymały: Stowarzyszenie na Rzecz Rozwoju



Wsi Smolnik, Koło Gospodyń Wiejskich Zaciszanie i Koło Gospodyń Wiejskich Miłoszowianie. Po uroczystej kolacji nie zabrakło zabawy integracyjnej. Uczestnicy mogli spróbować swoich sił m.in. w Familiadzie.

Wszystkim zgromadzonym na Dniu Społecznika serdecznie dziękujemy za udział. To wydarzenie staje się naszą gminną tradycją. Mamy nadzieję, że każdego roku będzie nas coraz więcej, a rosnąca frekwencja znajdzie także

odzwierciedlenie w Waszych działaniach, którymi będziecie mogli się pochwalić w plebiscycie na „Najlepsze Społeczne Przedsięwzięcie 2024 roku”.

Za gościnę dziękujemy Sołectwu Grabiszycy – w szczególności paniom: Paulinie Trzeciak, Wioletcie Kalińskiej, Agnieszce Wołoseckiej, Aleksandrze Piętce, Małgorzacie Firszt, Annie Lachowicz. ✖

Joanna Burdajewicz

PANORAMA LEŚNEJ – MIESIĘCZNIK GMINY LEŚNA

ISSN: 2084-3674

Nakład: 3000 egz.

Wydawca. Ośrodek Kultury i Sportu w Leśnej,  
ul. Elizy Orzeszkowej 5a, 59-820 Leśna,  
tel.: 75 72 11 579, www.okislesna.pl

e-mail: okis@lesna.pl

Adres redakcji: Rynek 19, Leśna. tel. 75 72 11 239, wew.30

e-mail: redakcja@panoramalesnej.pl

Redaktor Naczelny: Szymon Surmacz

Redaktor prowadzący: Elżbieta Kwiatkowska

Skład: Bartłomiej Mortas

Druk: Polska Press Sp. z o.o., Oddział Poligrafia,  
Drukarnia w Sosnowcu

Materiałów niezamówionych nie zwracamy, zastrzegamy sobie prawo ich adiustacji, skracania oraz zmiany tytułów. Za wszelkie opinie wyrażane na łamach Panoramy Leśnej odpowiedzialność prawną ponoszą ich autorzy.

Redakcja nie ponosi odpowiedzialności za treść ogłoszeń i reklam. Może odmówić ich publikacji bez podania przyczyn.

Kontakt z redakcją:

poniedziałek–piątek w godzinach pracy Urzędu.

Dodatkowe materiały do artykułów oznaczone ikoną kodu QR na stronie www: <http://panoramalesnej.pl>





# 79 rocznica marszu śmierci więźniów obozu Hartmannsdorf

## Zapalono znicze pamięci



Do wspólnej akcji pod hasłem „Zapalmy znicze pamięci” Stowarzyszenie „Zamek Czocho” zaprosiło w czwartkowe popołudnie 15 lutego 2024 roku wszystkich zainteresowanych historią II wojny światowej i zachowaniem pamięci o wydarzeniach z przeszłości naszej gminy. Datę wybrano nieprzypadkowo, bo tego właśnie dnia – 15 lutego 1945 (wg innych relacji 16 lutego) rozpoczął się marsz więźniów niemieckiego obozu koncentracyjnego KL Gross-Rosen z jego filii Hartmannsdorf (dzisiejszy Miłoszów) do Buchenwaldu. Marsz ze względu na swoją tragiczną wymowę nazywa się marszem śmierci.

Przypomnijmy, że w czasie II wojny światowej w ówczesnym Hartmannsdorf w gminie Marklissa od kwietnia 1944 r. mieścił się obóz AL (Arbeitslager) Hartmannsdorf, będący jedną z blisko stu filii (podobozów) obozu koncentracyjnego KL Gross-Rosen. W obozie przebywali głównie więźniowie z Polski, ale także obywatele

ZSRR, Czesi, Francuzi a nawet Niemcy. Więźniowie pracowali m.in. przy budowie kompleksu sztolni, drążonych w skalistym wzgórzu w Marklissie, oddalonej ok. 5 km od obozu. Dziś przypomina o tym tablica pamiątkowa przy jednej ze sztolni w Leśnej. Prace w leśniańskich sztolniach nigdy nie zostały ukończone. Więźniowie pracowali również w pobliskich zakładach, dostosowanych na potrzeby przemysłu zbrojeniowego III Rzeszy.

W połowie lutego 1945 r., z związku ze zbliżającym się frontem, nastąpiła pospieszna ewakuacja obozu. Z ponad 1000 więźniów, którzy wyszli z Hartmannsdorfu w marszu śmierci, którego celem był obóz koncentracyjny KL Buchenwald po blisko miesiącu wyniszczającego marszu dnia 12.03.1945 roku dotarło zaledwie 399 więźniów. Wiemy o tym z zachowanej w Archiwum Gedenkstätte Buchenwald listy więźniów, którym udało się przejść marsz śmierci. Jak wspominał jeden z nich, Roman Gierka, w Buchenwaldzie zapędzono więźniów do łaźni a po kąpielu każdy z nich stawał przed „szrajberem”,

obozowym pisarzem, który ręcznie spisywał kolejne osoby. Każdy musiał podać numer obozowy (tu nadawano nowy), swoje imię i nazwisko, narodowość, datę urodzenia oraz zawód. Niezwłocznie lista „ręczna” została przepisana na maszynie. A ta szczęśliwie zachowała się. Nasze Stowarzyszenie wydało książkę pt. „Arbeitslager Hartmannsdorf zapomniana filia KL Gross Rosen”, w której publikuje pełną „maszynową” listę więźniów, którzy przeżyli marsz śmierci.

Przez wiele lat nie wiadomo było, jaką dokładnie trasę pokonali więźniowie. Badania Stowarzyszenia i współpraca z Urszulą i Klausem Kachelami, niemieckimi wolontariuszami w Gedenkstätte Buchenwald, doprowadziła do odnalezienia bardzo cennego dokumentu. To relacja niemieckiego więźnia, 44-letniego ślusarza Otto Laucknera, który przeszedł całą trasę i zapamiętał mijane miejscowości. Było mu o tyle łatwiej, że pochodził w miejscowości Riesa nad Łabą, niedaleko Miśni i Drezna, obok których wiódł marsz śmierci. Lauckner już w dwa lata po wojnie spisał swoją relację i przekazał ją ówczesnemu Sekretariatowi Obozowego Komitetu Buchenwaldzkiego w Berlinie. Trasę opisaną przez Laucknera potwierdzali w swoich relacjach inni więźniowie, m.in. Roman Gierka, Albert A. Pawłowicz (obaj przeszli całą trasę) czy Adam Tadeusz Troskolewski (ostatecznie dotarł do Rychnova koło Liberca, gdzie skierowano go do innych prac).

Nasze spotkanie rozpoczęliśmy w leśniańskim ratuszu, gdzie można było zwiedzić wystawę „Tajemnice Leśnej i Zamku Czocho 1939-1945”, po której oprowadzał Krzysztof Urban. Zaś ni-

żej podpisany zapoznał wszystkich pokrótce z historią marszu śmierci Hartmannsdorf – Buchenwald, skupiając się na faktach, dokumentach i miejscach, które zamierzano w tym dniu odwiedzić. Potem udaliśmy do Miłoszowa, gdzie pod pomnikiem upamiętniającym więźniów obozu Hartmannsdorf zapalono pierwsze znicze. Przypomnijmy, że pomnik jest wynikiem naszego zwycięskiego projektu „Tu mieszkam, tu zmieniam” Fundacji Bankowej BZ WBK. Pomnik postawiono w centrum wsi niedaleko miejsca, gdzie stał obóz. Jego uroczystego odsłonięcia 7 maja 2016 roku dokonał Roman Gierka, ostatni z żyjących wówczas więźniów tego obozu, w towarzystwie harcerzy z Platerówki. Roman Gierka zapamiętał, że po wymarszu z Hartmannsdorfu więźniowie dotarli do małego miasteczka Seidenberg, gdzie w obiekcie Hitlerjugend spędzili pierwszą noc.

Seidenberg to dzisiejszy Zawidów. Spod miłoszowskiego pomnika udaliśmy się do tego miasteczka kilkoma samochodami. Tam, w pobliżu cmentarza oczekiwali na nas miejscowi regionaliści: Marzena Gniecka, Leszek Bogacz i Kamil Kasperek, którzy zaprowadzili nas na miejsce, gdzie dawniej stało schronisko młodzieżowe (Jugendherberge), wybudowane i oddane do użytku 24 marca 1939 roku z przeznaczeniem dla organizacji Hitlerjugend. Tuż po wojnie obiekt ten został całkowicie zniszczony przez przybyłe do Zawidowa wojska radzieckie. Mogliśmy oglądać tylko fragmenty jego ruin, porośnięte krzakami. Wróciliśmy na pobliski cmentarz. Tam pamiętając o więźniach zapaliliśmy pod krzyżem kolejne znicze. Z Zawidowa obok stacji kolejowej, wzdłuż jeziora Witka i jego



Anna Stawisińska-Urban (UM Leśna) i Janusz Skowroński (Stowarzyszenie „Zamek Czocho”) witają w leśniańskim ratuszu wszystkich przybyłych.



Janusz Skowroński opowiedział o historii „marszu śmierci” prezentując zdjęcia i dokumenty.





Po wystawie „Tajemnice Leśnej” w podziemiach leśniańskiego ratusza oprowadzał Krzysztof Urban.



Pierwsze znicze zostały zapalone przy pomniku w Miłoszowie. Stąd część osób udała się samochodami do Zawidowa.



odbudowanej zapory, przez Niedów, Radomierzyce dotarliśmy do szosy Zgorzelec – Bogatynia, by przy elektrowni „Turów” skręcić do Sieniawki.

Wspomniany Otto Laucker wspominał: „*pierwszego dnia szło się w kierunku Seidenbergu. Z Seidenbergu szybkim marszem poszliśmy dalej – przez Weigsdorf, Seitendorf, Hirschfelde do Zittau*”. Musieliśmy się posiłkować starymi niemieckimi mapami, bo niektórych wsi już nie ma. Pochłonęła je wielka odkrywka węgla brunatnego. Choćby Weigsdorf to nieistniejące już Wiganice Żytawskie. Zaś na wschodnich przedmieściach Zittau zlokalizowany był do końca wojny kompleks obozowo-produkcyjny Zittwerke A.G. To dzisiejsza Sieniawka. Tam oczekiwali na nas kolejni regionaliści. Tym razem z Łużyckiej Grupy Poszukiwawczej (ŁGP) – Jan Witek i Dawid Klinkosch. ŁGP od lat zajmuje się badaniem wojennej przeszłości Sieniawki. Wysłuchaliśmy krótkiej prelekcji Jana Witka o tym kompleksie, popartej planem znajdującym się przy pomniku. A potem zapalono kolejne znicze. Niektórzy z nas umówili się z kolegami z ŁGP na zwiedzanie niebawem całego kompleksu, co wymaga zagospodarowania kilku

godzin. Pod pomnikiem, który stanął na terenie kompleksu Zittwerke w 2017 roku, zapalono kolejne znicze.

A ponieważ robiło się ciemno, postanowiliśmy wrócić przez Bogatynię i czeski Frydlant, pomimo że trasa, którą szli więźniowie wiodła dalej na zachód, w kierunku Löbau i Bautzen. Dlaczego wybraliśmy drogę powrotną przez Frydlant? Otóż, więźniowie chorzy, słabi i niezdolni do marszu, którzy nie wyszli z całą grupą w kierunku Buchenwaldu, pozostawali jeszcze przeszło miesiąc w obozie Hartmannsdorf. Wśród nich więzień Zdzisław Molenda, który tak wspominał: *W mroźny poranek 19 marca 1945 roku podjechał pod obóz ciągnik z dwiema przyczepami, na które załadowali pozostałych przy życiu więźniów. Kilku chorych więźniów, którzy nie zdołali utrzymać się na nogach, esesmani zastrzelili pod rewirem. Droga wiodła przez Frydlant do Zittau. Podróż trwała cały dzień. W drodze zmarło trzech więźniów.*

Z zachowanych relacji o tamtych wydarzeniach szczególnie cenna jest Henryka Cupiała. Młody Polak pracował od 1940 roku w Hartmannsdorfie jako robotnik przymusowy, na gospodarstwie u Paula Schreidera. Pewnego dnia

Schreider otrzymał rozkaz, aby na rano dostarczyć do obozu traktor z dwiema przyczepami. Gospodarz i 16-letni Polak musieli wykonać zadanie. Henryk Cupiał wspominał: *Więźniowie wyglądali żałośnie. Byli chudzi, wynędzniali, wielu dowlokło się do przyczep dzięki pomocy współwięźniów. Gdy załadowano wszystkich więźniów i kilku pozostałych tu wartowników, ciągnik bardzo wolno ruszył w kierunku dawnej granicy czechosłowacko-niemieckiej. Specjalnie dla nich otwarto tę granicę, choć jeszcze kilka miesięcy wcześniej jeździł tędy kursowy autobus Lauban-Drezno. Cały dzień jechaliśmy z tymi więźniami do Zittau, przez Frydlant. Z jedną przerwą po drodze. Chyba trzech więźniów dojechało martwych. Już w Hartmannsdorfie ledwo trzymali się na nogach.*

Dopiero następnego dnia Schreider i Cupiał powrócili tą samą drogą do Hartmannsdorf. Henryk Cupiał po wojnie powrócił do polskiego już Miłoszowa, gdzie mieszkał do końca życia. Więzień Zdzisław Molenda po latach wydał książkę, w której zawarł swoje wspomnienia z tamtego czasu: *To, co ujrzałem po przybyciu w dniu 19 marca 1945 roku do obozu w Zittau, przechodziło wszelkie ludzkie wyobra-*

*żenia. Było to prawdziwe dno piekła na ziemi. W obozie pozostawali Żydzi, pochodzący przeważnie z Węgier. Sami esesmani mówili o obozie Vernichtungslager (obóz zagłady). Więźniowie byli zatrudnieni przy produkcji samolotów bojowych. Były to trzysilnikowe samoloty typu Junkers 52, wykorzystywane przez Niemców do celów transportowych. Zastaliśmy w obozie straszliwe warunki. Praca w zakładach ustała. Wychudzeni Żydzi nie mogli poruszać się o własnych siłach, zalegali cele o cementowych posadzkach, pokrytych garstkami wełny drzewnej, przesiąkniętej kałem i moczem. W obozie grasowały: czerwonka, gruźlica, flegmona, szkorbut a nawet tyfus. Cały obóz był jak gdyby ogromnym rewirem a raczej umieralnią. Doktor-więzień Zygmunt Kulig zabrał się natychmiast z całą energią do ulżenia chorym w ich straszliwej doli. Wspieraliśmy go z Władkiem Kołłątajem [drugim więźniem – przyp. autora] na ile pozwalały nasze wątłe siły. Pomagaliśmy przy opatrunkach, rozdzielaliśmy chorym na szkorbut miksturę, którą dr Zygmunt przygotowywał z wywaru pokrzyw. W pierwszym okresie pobytu w obozie ratowaliśmy się przed śmiercią głodową zapasami sucharów, które*



Tak wyglądał obiekt Hitlerjugend w latach 1938-1945. Tu dotarli więźniowie na pierwszy nocleg, choć część nocowała w pobliskiej stodole. Po dawnym schronisku młodzieżowym zniszczonym w 1945 roku zostały jedynie zarośnięte ruiny.







Kolejne znicze zapłonęły w Zawidowie na pobliskim cmentarzu. Stąd udaliśmy się w dalszą drogę do Sieniawki.

przezornie przygotowaliśmy w obozie Hartmannsdorf.

Wyjaśnić należy, że miejsce, dokąd dotarli więźniowie, to nie było miasto Zittau – jak pisali później w relacjach, sugerując się nazwą zakładów Zittwerke AG – a jego wschodnie przedmieścia (Kleinschönau, dzisiejsza Sieniawka). Po wojnie Nysa Łużycka stając się rzeką graniczną, skutecznie na wiele lat oddzieliła nie tylko Zittau od zakładów Zittwerke ale i pamięć o tamtym obozowym dramacie. Dopiero badania historyczne i docieranie do świadków tamtych wydarzeń, głównie przez Łużycką Grupę Poszukiwawczą pozwoliło na weryfikację wojennych wydarzeń.

Późnym wieczorem powróciliśmy do Leśnej, zamykając naszą akcję „Zapalmy znicze pamięci”. Wzięło w niej udział – jak przeliczyliśmy na trasie – 35 osób, gdyż nie wszyscy spod pomnika w Miłoszowie pojechali z nami dalej. Na szczególne podkreślenie zasługuje udział zuchów i harcerzy z DH „Lipczanie” w Platerówce i uczniów SP im. Jana Pawła II w Sulikowie. Akcję zorganizowało Stowarzyszenie „Zamek Czocha” przy wsparciu Referatu Organizacyjnego Urzędu Miasta w Leśnej, szczególnie Pani Anny Stawisińskiej-Urban, za co bardzo dziękujemy. W tym dniu

zaapelowaliśmy do mieszkańców Miłoszowa, aby na czas, kiedy trwa „marsz śmierci” pod pomnikiem cały płonął znicze. Kilkoro mieszkańców Miłoszowa wyraziło chęć wstąpienia do Stowarzyszenia „Zamek Czocha”, co nas bardzo cieszy. Bo stowarzyszenie zajmuje się nie tylko historią zamku ale całej gminy. Planujemy m.in. w przyszłym roku – w 80 rocznicę wojennych wydarzeń – zorganizować podobną akcję licząc na większe zainteresowanie ze strony mieszkańców Leśnej a zwłaszcza uczniów i nauczycieli leśniańskich szkół. Planujemy także udać się do Buchenwaldu na uroczystości wyzwolenia obozu, dokąd doszli więźniowie z Hartmannsdorfu. Wszak okrągła rocznica zobowiązuje. ✘

**Janusz Skowroński**  
zdjęcia: Marta Rędzia,  
Krzysztof Urban, Sylwia Zachar

Bieżące informacje o działalności Stowarzyszenia „Zamek Czocha” można śledzić na naszej stronie facebooku. Osoby chętne do włączenia się do naszych działań lub ich wsparcia mogą kontaktować się z członkami zarządu: Januszem Skowrońskim (693177007, loginfo@go2.pl), Stanisławem Napierałą (606261050, napieralas@wp.pl) lub Martą Rędzią (604927300, rezdiam123@o2.pl)



Sieniawka. Jan Witek z Łużyckiej Grupy Poszukiwawczej przedstawił rozmieszczenie poszczególnych obiektów kompleksu Zittwerke AG i terenu obozu.



Przy pomniku w Sieniawce. Odczytujemy napis: „Pamięci ofiar terroru hitlerowskiego, obywateli wielu narodów Europy, którzy w czasie II wojny światowej stracili swoje zdrowie lub życie wskutek osądzenia i niewolniczej pracy w mieszczących się tutaj zakładach produkcji lotniczej Zittwerke AG oraz niemieckim obozie pracy Klein-Schönau, filii obozu koncentracyjnego Gross-Rosen”.



W Zawidowie oczekiwali na nas miejscowi regionaliści: Kamil Kasperek (w środku), Leszek Bogacz (obok) i Marzena Gniecka (z prawej). Z nimi udaliśmy się na krótki spacer.



Sieniawka. Tu również zapłonęły znicze pamięci.



Po powrocie do Leśnej znicze zapalono także przy sztolniach przy drodze do Świecia.



# Prognozy w rozliczeniach za wodę i ścieki

Informujemy, że w najbliższym czasie odbiorcy usług polegających na dostarczaniu wody i/lub odprowadzaniu ścieków otrzymają aneksy do umów. Zostaną tym sposobem uregulowane sprawy związane z płatnościami na podstawie wystawianych prognoz. Płatności za usługi dotyczące dostaw wody i/lub odprowadzania ścieków będą Państwo realizowali na podstawie otrzymywanych blankietów. Płatności należy dokonywać w terminach i wysokościach wskazanych na ww. prognozach. Dwa razy do roku w oparciu o fizyczny odczyt wodomierzy będą następowały rozliczenia dokonanych wpłat a wynikiem niedopłaty lub nadpłaty będą uwzględniane w kolejnych fakturach prognozowanych.

Prognozy za wodę i/lub ścieki nie dotyczą przedsiębiorców, wspólnot, spółdzielni mieszkaniowych oraz budynków użyteczności publicznej.

Informujemy, że wszelkie wątpliwości w sprawach związanych z:

- gospodarką wodomierzową (wskazania wodomierza, legalizacja, itp.) należy wyjaśniać w Referacie Gospodarki Komunalnej (pok. 24, 1. piętro) przy
- ul. Elizy Orzeszkowej 11B w Leśnej, tel. 75 721 12 39 wew. 43 lub 515 360 695, płatnościami za faktury, kwestiami rozliczeniowymi itp. należy wyjaśniać w Referacie Finansowym (pok. 16, parter) przy ul. Elizy Orzeszkowej 11B w Leśnej, tel. 453053719. ✖

## Sesja Rady Miejskiej w Leśnej – 29 lutego 2024 r.

- LXXV/465/2024** w sprawie przystąpienia Gminy Leśna do realizacji Programu Ministerstwa Rodziny i Polityki Społecznej „Asystent osobisty osoby z niepełnosprawnością” – edycja 2024”
- LXXV/466/2024** w sprawie przystąpienia Gminy Leśna do realizacji Programu Ministerstwa Rodziny i Polityki Społecznej „Opieka wytchnieniowa” – edycja 2024”
- LXXV/467/2024** w sprawie ustalenia szczegółowych zasad ponoszenia odpłatności mieszkańców Gminy Leśna za pobyt w ośrodkach wsparcia i mieszkaniach treningowych i wspomaganych
- LXXV/468/2024** w sprawie wysokości ekwiwalentu pieniężnego dla strażaków ratowników ochotniczych straży pożarnych i kandydatów na strażaków ratowników ochotniczych straży pożarnych
- LXXV/469/2024** w sprawie nadania nazwy ulicy Truskawkowa w miejscowości Smolnik
- LXXV/470/2024** w sprawie zmian Wieloletniej Prognozy Finansowej Gminy Leśna na lata 2024-2031
- LXXV/471/2024** w sprawie zmiany budżetu na 2024 rok. ✖

## Zmiana uchwał w zakresie gospodarki odpadami

Przypominamy, iż od 1 stycznia 2024 roku obowiązują nowe uchwały w zakresie gospodarki odpadami komunalnymi. Wszelkie informacje oraz odnośniki do uchwał zostały zamieszczone na stronie [lesna.pl](http://lesna.pl) w zakładce - gospodarka odpadami.

Najistotniejszą zmianą jest wprowadzenie usług dodatkowych. Od teraz na poniższe odpady mieszkańcy nie muszą samodzielnie szukać firmy odbierającej, mogą zamówić odbiór poprzez gminę w stałej cenie:

- odpady budowlane i rozbiórkowe z gospodarstw domowych 590,00 zł netto za kontener o pojemności 3,5 m<sup>3</sup>,
- odpady stanowiące części roślin pochodzących z pielęgnacji terenów zielonych, ogrodów, parków i cmentarzy:



- pojemnik 120 l – 40 zł netto,
- pojemnik 240 l – 80 zł netto,
- pojemnik 1100 l – 400 zł netto.

W tym roku nie będą organizowane tzw. wystawki. W miejsce ogólnych kontenerów będzie można w ramach opłaty za odpady zamówić kontener o poj. 7 m<sup>3</sup> pod dom. Na jeden adres przysługuje jeden kontener na rok. Szczegółowe informacje na stronie [lesna.pl](http://lesna.pl). ✖

## Punkt Wolontariatu w Leśnej



Przypominamy, iż w Leśnej działa Punkt Wolontariatu. Czynny jest w każdy piątek (wszelkie informacje o zmianach będą na bieżąco zamieszczane na stronach wskazanych poniżej), w godzinach 11:00-14:00. Punkt znajduje się w budynku przy ul. Pocztovej 10 (była siedziba MOPS).

Punkt udziela pomocy osobą potrzebującym oraz osobą które znalazły się w trudnej sytuacji życiowej.

Do punktu można oddać odzież, tekstylia oraz przedmioty użytku domowego a także meble czy też sprzęt rtv/agd, które zostaną przekazane osobom potrzebującym.

Przed przyjściem do punktu proszę o zapoznanie się z Regulaminem, zamieszczonym m. in. na stronie

- <https://lesna.pl>
- Facebookowy profil Punktu Wolontariatu
- <https://www.facebook.com/Punkt-Wolontariatu-w-Lesnej>
- Telefon kontaktowy 794 640 660

# Sprzedaż nieruchomości z zasobu Gminy Leśna

1. Gmina Leśna ogłasza II przetarg ustny nieograniczony na sprzedaż nieruchomości stanowiącej samodzielny lokal mieszkalny nr 1, położony na pierwszej kondygnacji budynku przy ul. Jana Kochanowskiego 34 w Leśnej. Powierzchnia użytkowa lokalu wynosi 67,30 m<sup>2</sup>. Powierzchnia przynależna do lokalu wynosi 13,30 m<sup>2</sup>. Udział w działce i w elementach wspólnych budynku – U= 2.980/10.000 (29,80%). Cena wywoławcza nieruchomości wynosi 42.000,00 zł. Przetarg odbędzie się w dniu 26 marca 2024 r. Wadium w wysokości 4.200,00 zł płatne jest w terminie do dnia 19 marca 2024 r. Ogłoszenie o przetargu dostępne jest w Biuletynie Informacji Publicznej Urzędu Miejskiego w Leśnej w zakładce Przetargi → Sprzedaż nieruchomości → Przetargi 2024. Dodatkowych informacji udziela Referat Gospodarki Nieruchomościami i Ochrony Środowiska przy ul. Elizy Orzeszkowej 11B, parter pok. 11-12, tel. 453053724 wew. 32 lub 506 977 813, email: gospnier@lesna.pl.

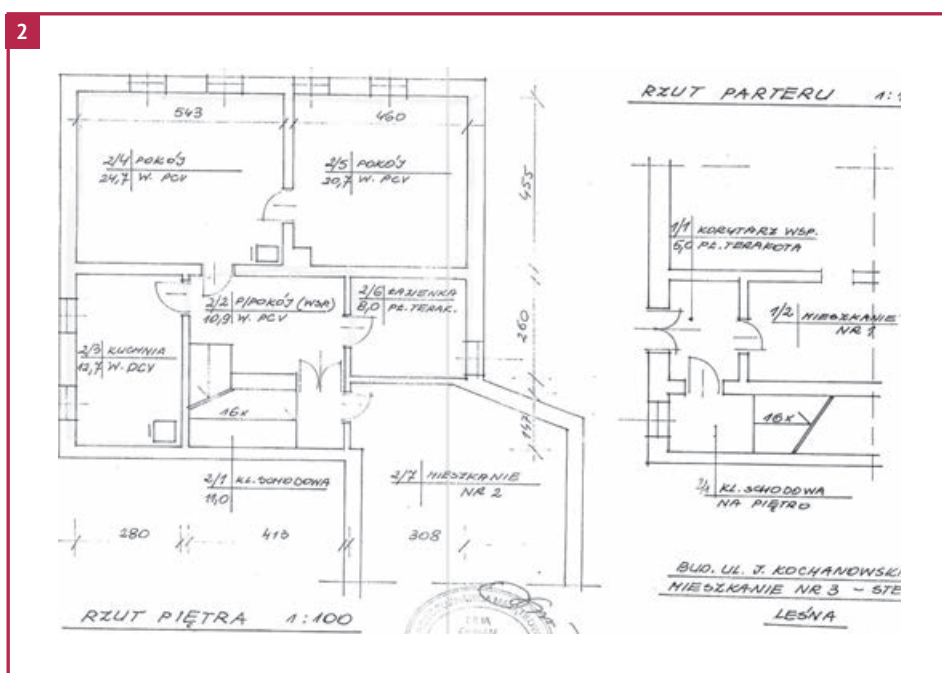
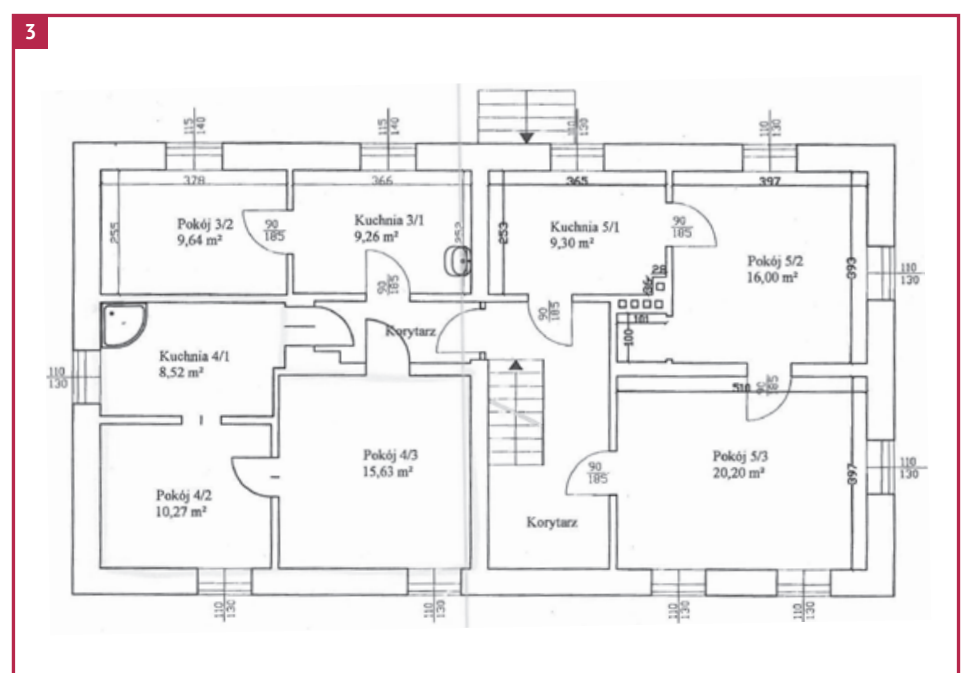
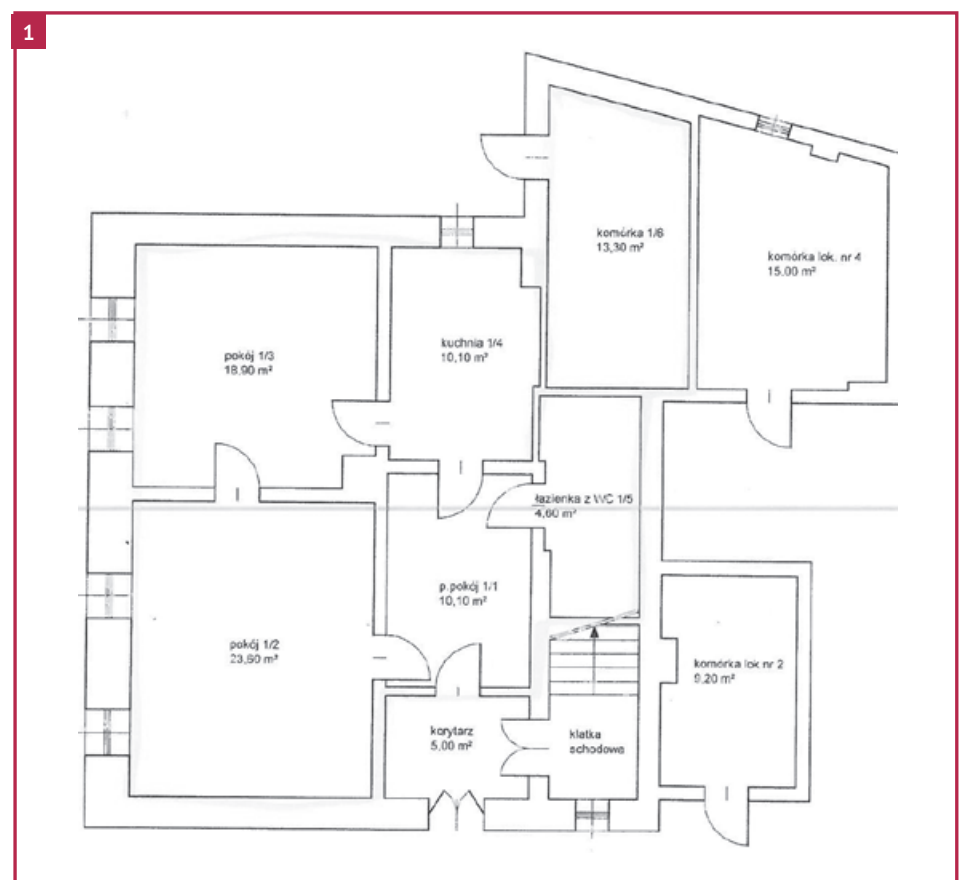
2. Gmina Leśna ogłasza II przetarg ustny nieograniczony na sprzedaż nieruchomości stanowiącej samodzielny lokal mieszkalny nr 3, położony na drugiej kondygnacji budynku przy ul. Jana Kochanowskiego 34 w Leśnej. Powierzchnia użytkowa lokalu wynosi 66,10 m<sup>2</sup>. Powierzchnia przynależna do lokalu wynosi 10,40 m<sup>2</sup>. Udział w działce

i w elementach wspólnych budynku – U= 3.000/10.000 (30,00%). Cena wywoławcza nieruchomości wynosi 39.000,00 zł. Przetarg odbędzie się w dniu 26 marca 2024 r. Wadium w wysokości 3.900,00 zł płatne jest w terminie do dnia 19 marca 2024 r. Ogłoszenie o przetargu dostępne jest w Biuletynie Informacji Publicznej Urzędu Miejskiego w Leśnej w zakładce Przetargi → Sprzedaż nieruchomości → Przetargi 2024. Dodatkowych informacji udziela Referat Gospodarki Nieruchomościami i Ochrony Środowiska przy ul. Elizy Orzeszkowej 11B, parter pok. 11-12, tel. 453053724 wew. 32 lub 506 977 813, email: gospnier@lesna.pl.

3. Gmina Leśna ogłasza II przetarg ustny nieograniczony na sprzedaż nieruchomości stanowiącej samodzielny lokal mieszkalny nr 4, położony na drugiej kondygnacji budynku Szyszkowa 60. Powierzchnia użytkowa lokalu wynosi 34,42 m<sup>2</sup>. Powierzchnia przynależna do lokalu wynosi 9,20 m<sup>2</sup>. Udział w działce i w elementach wspólnych budynku – U= 1.930/10.000 (19,30%). Cena wywoławcza nieruchomości wynosi 32.000,00 zł. Przetarg odbędzie się w dniu 26 marca 2024 r. Wadium w wysokości 3.200,00 zł płatne jest w terminie do dnia 19 marca 2024 r. Ogłoszenie o przetargu dostępne jest w Biuletynie Informacji Publicznej

Urzędu Miejskiego w Leśnej w zakładce Przetargi → Sprzedaż nieruchomości → Przetargi 2024. Dodatkowych informacji udziela Referat Gospodarki Nieruchomościami i Ochrony Środowiska przy ul. Elizy Orzeszkowej 11B, parter pok. 11-12, tel. 453053724 wew. 32 lub 506 977 813, email: gospnier@lesna.pl.

4. Gmina Leśna ogłasza VI przetarg ustny nieograniczony na sprzedaż nieruchomości gruntowej niezabudowanej określonej granicami działki nr 819 położonej w obrębie wsi Miłoszów o powierzchni 0,24 ha. Przeznaczenie w miejscowym planie zagospodarowania przestrzennego to tereny zabudowy mieszkaniowej jednorodzin-





nej z dopuszczeniem usług – MNU/15. Cena wywoławcza wynosi 89.000,00 zł + 23,00 % VAT. Przetarg na w/w nieruchomości odbędzie się w dniu 26 marca 2024 r. Wadium w wysokości 8.900,00 zł płatne jest w terminie do dnia 19 marca 2024 r. Ogłoszenie o przetargu dostępne jest w Biuletynie Informacji Publicznej Urzędu Miejskiego w Leśnej w zakładce Przetargi → Sprzedaż nieruchomości → Przetargi 2024. Dodatkowych informacji odnośnie nieruchomości udziela Referat Gospodarki Nieruchomościami i Ochrony Środowiska przy ul. Elizy Orzeszkowej 11B, parter pok. 11-12, tel. 453053724 wew. 32 lub 506 977 813, email: gospnier@lesna.pl.

5. Gmina Leśna ogłasza VI przetarg ustny nieograniczony na sprzedaż nieruchomości gruntowej zabudowanej ruinami, położonej w Świeciu w granicach działki nr 301 o powierzchni 0,43 ha. W środkowo – wschodniej części działki znajdują się pozostałości po budynku niemieszkalnym o pow. za-

budowy 283,10 m<sup>2</sup>. Przed budynkiem znajduje się studnia kopana. Teren działki jest nieużytkowany, porośnięty roślinnością trawiastą, zachwaszczony, zadrzewiony. Przeznaczenie w miejscowym planie zagospodarowania przestrzennego to tereny usług – U/3. Cena wywoławcza wynosi 45.000,00 zł. Przetarg na w/w nieruchomość odbędzie się w dniu 27 marca 2024 r. Wadium w wysokości 4.500,00 zł płatne jest w terminie do dnia 20 marca 2024 r. Ogłoszenie o przetargu dostępne jest w Biuletynie Informacji Publicznej Urzędu Miejskiego w Leśnej w zakładce Przetargi → Sprzedaż nieruchomości → Przetargi 2024. Dodatkowych informacji odnośnie nieruchomości udziela Referat Gospodarki Nieruchomościami i Ochrony Środowiska przy ul. Elizy Orzeszkowej 11B, parter pok. 11-12, tel. 453053724 wew. 32 lub 506 977 813, email: gospnier@lesna.pl.

6. Gmina Leśna ogłasza IV przetarg ustny nieograniczony na sprzedaż nieru-

chomości gruntowej niezabudowanej określonej granicami działki nr 427/2 o pow. 2,76 ha, położonej w obrębie wsi Szyszkowa. W miejscowym planie zagospodarowania przestrzennego działka przeznaczona jest pod tereny doleśień – ZLd/10. Cena wywoławcza nieruchomości wynosi 110.000,00 zł. Przetarg odbędzie się w dniu 27 marca 2024 r. Wadium w wysokości 11.000,00 zł płatne jest w terminie do dnia 20 marca 2024 r. Ogłoszenie o przetargu dostępne jest w Biuletynie Informacji Publicznej Urzędu Miejskiego w Leśnej w zakładce Przetargi → Sprzedaż nieruchomości → Przetargi 2024. Dodatkowych informacji odnośnie nieruchomości udziela Referat Gospodarki Nieruchomościami i Ochrony Środowiska przy ul. Elizy Orzeszkowej 11B, parter pok. 11-12, tel. 453053724 wew. 32 lub 506 977 813, email: gospnier@lesna.pl.

7. Gmina Leśna ogłasza IV przetarg ustny nieograniczony na sprzedaż nieruchomości gruntowej zabudowanej

budynkami niemieszkalnymi, położonej w Smolniku w granicach działki nr 89/6. Działka zabudowana jest budynkiem warsztatowo – gospodarczym o pow. użytkowej 103,00 m<sup>2</sup> oraz wiatą częściowo obudowaną o pow. użytkowej 88,98 m<sup>2</sup>. Przeznaczenie w miejscowym planie zagospodarowania przestrzennego to tereny aktywności gospodarczej – AG/1. Cena wywoławcza wynosi 55.000,00 zł. Przetarg na w/w nieruchomość odbędzie się w dniu 27 marca 2024 r. Wadium w wysokości 5.500,00 zł płatne jest w terminie do dnia 20 marca 2024 r. Ogłoszenie o przetargu dostępne jest w Biuletynie Informacji Publicznej Urzędu Miejskiego w Leśnej w zakładce Przetargi → Sprzedaż nieruchomości → Przetargi 2024. Dodatkowych informacji odnośnie nieruchomości udziela Referat Gospodarki Nieruchomościami i Ochrony Środowiska przy ul. Elizy Orzeszkowej 11B, parter pok. 11-12, tel. 453053724 wew. 32 lub 506 977 813, email: gospnier@lesna.pl. ✘

A.G.

4



5



6



7





# Leśna inspiruje region jeleniogórski

W dniach 18 i 19 marca 2024 r. odbyła się w Hotel Mercure w Jeleniej Górze odbyła się konferencja podsumowująca trwający od ponad dwóch lat projekt: **Między suszą a powodzią, błękitno-zielona infrastruktura w gminie Leśna.**

Organizatorem wydarzenia była Fundacja Sendzimira oraz gmina Leśna, a partnerami miasto Jelenia Góra – koordynator prac partnerstwa Zintegrowanych Inwestycji Terytorialnych Aglomeracji Jeleniogórskiej oraz Karkonoski Park Narodowy.

Konferencja była miejscem dyskusji i zdobywania wiedzy na temat możliwych działań zmniejszających ryzyko suszy i powodzi w regionie, w kontekście nowych wyzwań związanych ze zmianą klimatu. W trakcie wymiany dobrych praktyk, paneli dyskusyjnych i warsztatów uczestnicy z całej Polski, poznali wiele inspirujących rozwiązań z Leśnej, Cieszyna, Wielkopolski, Małopolski, i dowiedzieli się jak można je wdrażać we własnych gminach oraz skąd czerpać na to środki finansowe.



W konferencji wzięło udział ponad 80 osób: decydentów i przedstawicieli samorządów z regionu Karkonoszy i Pogórza Izerskiego, przedstawiciele instytucji zajmujących się gospodarowaniem wodą oraz ochroną przyrody, specjaliści w zakresie projektowania krajobrazu, urbaniści, projektanci krajobrazu.

W drugim dniu, odbyła się w Leśnej wizyta terenowa, podczas której uczestnicy przyglądali się w jaki spo-

sób można poprawiać gospodarkę wodą deszczową w miejscu opadu, na bazie rozwiązań opartych na przyrodzie.

Nasze nowe ogrody, wybudowane w Leśnej na terenie dawnego gimnazjum oraz wzdłuż potoku Brusnik, stają się inspiracją dla samorządowców i specjalistów z całego regionu. Kiedy rozwiną się w pełni i zakwitną, będą cieszyły nie tylko Leśnian ale staną się bardzo rozpoznawalnym

miejscem daleko poza granicami naszej gminy! ✖

Konferencja finansowana jest ze środków EOG, w ramach projektu „Między suszą a powodzią. Błękitno-zielona infrastruktura w gminie Leśna” dofinansowanym w kwocie 836 960 euro otrzymanej od Islandii, Liechtensteinu i Norwegii w ramach funduszy EOG w ramach Programu Środowisko, Energia i Zmiany Klimatu, obszar programowy: Klimat.





## Dodatkowa frakcja na PSZOK



W związku z licznymi zapytaniami mieszkańców, co zrobić z nadającymi się do użytku talerzami, kubkami, wazonami itp. przedmiotami, informujemy, iż na PSZOK został zamontowany stojak gdzie

można je będzie pozostawić przez cały tydzień.

Przypominamy, że przedmioty tego typu nie nadające się do użytku wyrzucamy do odpadów posortowniczych (zmieszanych). ✘

## Odpady które należy przywieźć na PSZOK:

1. meble i inne odpady wielkogabarytowe 7m<sup>3</sup>/rok/nieruchomość (zabawki, wiaderka, doniczki, brodziki, rolety, wanny, dywany, wykładziny itp.) ;
2. zużyty sprzęt elektryczny i elektroinstalacyjny (nie rozebrany na części) ;
3. zużyte baterie i akumulatory ;
4. przeterminowane leki;
5. odpady niekwalifikujące się do odpadów medycznych powstałe w gospodarstwach domowych w wyniku przyjmowania produktów leczniczych w formie iniekcji i prowadzenia monitoringu poziomu substancji we krwi, w szczególności igły i strzykawki;
6. zużyte opony w ilości 4szt./rok/nieruchomość;
7. odpady budowlane i rozbiórkowe w ilości 1m<sup>3</sup>/rok/nieruchomość (okna, drzwi, gruz, papa, regips, cement, kafelki itp.);
8. odpady budowlane i rozbiórkowe w ilości większej niż wskazane w pkt. 8 należy zagospodarować we własnym zakresie;
9. odpady odzieży i tekstyliów (buty, kołdry, poduszki itp.);
10. zużyte żarówki i świetlówki;
11. odpady zielone w ilości 1m<sup>3</sup>/nieruchomość/miesiąc ;
12. resztki farb, zapraw, rozpuszczalników itp.;

13. styropian opakowaniowy;
14. styropian budowlany w workach o poj. 120 l w ilości 10 worków/rok/nieruchomość;
15. części samochodowe w ilości 1m<sup>3</sup>/rok/nieruchomość ( w tym pracowane oleje).

Gmina Leśna świadczy usługę dodatkową polegającą na przyjęciu do PSZOK i zagospodarowaniu odpadów komunalnych, w przypadku przekroczenia ich ilości określonej w przepisach uchwały w sprawie szczegółowego sposobu i zakresu świadczenia usług w zakresie odbierania odpadów komunalnych, wydanych na podstawie art. 6r ust. 3a ustawy z dnia 13 września 1996 r. o utrzymaniu czystości i porządku w gminach.

Opłata za przyjęcie i zagospodarowanie odpadów wynosi:

1. zużyte opony – 10 zł netto sztuka,
2. odpady stanowiące części roślin pochodzących z pielęgnacji terenów zielonych, ogrodów, parków i cmentarzy – 20 zł netto worek 120 l,
3. odpady budowlane i rozbiórkowe z gospodarstw domowych – 100 zł netto 1 m<sup>3</sup>. ✘

## Punkt Selektywnej Zbiórki Odpadów Komunalnych w Leśnej (PSZOK)

Zgodnie z nowo przyjętymi uchwałami PSZOK czynny jest w poniedziałki ( za wyjątkiem dni wolnych od pracy w UM Leśna) w godzinach od 10 do 18.

PSZOK przyjmuje wyłącznie odpady komunalne powstające podczas funkcjonowania gospodarstwa domowego.

### PSZOK NIE PRZYJMUJE :

- odpadów z remontów, przeprowadzek itp.,
- odpadów z działalności gospodarczej za wyjątkiem szkła i papieru,

- tzw. odpadów niebezpiecznych np. wełna mineralna,
- odpadów innych niż komunalne.

PSZOK przyjmuje odpady tylko od mieszkańców gminy dlatego podczas wizyty należy okazać dokument potwierdzający zamieszkiwanie na terenie Gminy Leśna.

Osoby nie posiadające deklaracji na odpady nie mogą korzystać z PSZOK.

Osoby korzystające z ulgi na kompostownik nie mogą zdawać odpadów zielonych.

Transport odpadów oraz rozładowanie leży po stronie mieszkańca. ✘



## Inwestycje gospodarka odpadami komunalnymi

W okresie od stycznia do marca 2024 roku udało się zrealizować dwie inwestycje w obszarze gospodarki odpadami komunalnymi. Są to dwa nowo powstałe boksy śmietnikowe przy ul. Krzywej oraz przy ul. Ogrodowej.

Dzięki takim przedsięwzięciom miasto wygląda o wiele estetyczniej,

łatwiej zadbać o porządek. Boksy śmietnikowe utrudnią dostęp do pojemników zwierzętom. Zmniejszyły również koszty obsługi systemu dzięki czemu nie zostały podniesione opłaty za odpady, można zapewnić mieszkańcom bezpłatne pojemniki, odbiór dodatkowych frakcji na PSZOK czy też darmowe kontenery na gabaryty. ✘



# Harmonogram odbioru odpadów komunalnych w Gminie Leśna w 2024 roku

MIŁOSZÓW			
MIESIĄC 2024 R.	ODPADY POSORTOWNICZE	BIOODPADY	SUROWCE WTÓRNE
STYCZEŃ	4,18	9	22
LUTY	1,15,29	6	19
MARZEC	14,28	5	18
KWIECIEŃ	11,25	3,16,30	15
MAJ	9,23	14,28	13
CZERWIEC	6,20	11,25	10
LIPIEC	4,18	9,23	8
SIERPIEŃ	1,14,29	6,20	5
WRZESIEŃ	12,26	3,17	2,30
PAŹDZIERNIK	10,24	1,15,29	28
LISTOPAD	7,21	26	25
GRUDZIEŃ	12,27	10	23

ŚWIECIE, ŻŁOTNIKI LUBAŃSKIE, ŻŁOTY POTOK, SUCHA			
MIESIĄC 2024 R.	ODPADY POSORTOWNICZE	BIOODPADY	SUROWCE WTÓRNE
STYCZEŃ	12,26	8	23
LUTY	9,23	5	20
MARZEC	8,22	4	19
KWIECIEŃ	5,19	2,15,29	16
MAJ	2,17,31	13,27	14
CZERWIEC	14,28	10,24	11
LIPIEC	12,26	8,22	9
SIERPIEŃ	9,23	5,19	6
WRZESIEŃ	6,20	2,16,30	3
PAŹDZIERNIK	4,18,31	14,28	1,29
LISTOPAD	15,29	25	26
GRUDZIEŃ	13,28	9	24

GRABISZYCE GÓRNE, ŚREDNIE I DOLNE, JURKÓW			
MIESIĄC 2024 R.	ODPADY POSORTOWNICZE	BIOODPADY	SUROWCE WTÓRNE
STYCZEŃ	5,19	9	25
LUTY	2,16	6	22
MARZEC	1,15,29	5	21
KWIECIEŃ	12,26	3,16,30	18
MAJ	10,24	14,28	16
CZERWIEC	7,21	11,25	13
LIPIEC	5,19	9,23	11
SIERPIEŃ	2,16,30	6,20	8
WRZESIEŃ	13,27	3,17	5
PAŹDZIERNIK	11,25	1,15,29	3,31
LISTOPAD	8,22	26	28
GRUDZIEŃ	13,27	10	27

ZACISZE, BARTOSZÓWKA			
MIESIĄC 2023 R.	ODPADY POSORTOWNICZE	BIOODPADY	SUROWCE WTÓRNE
STYCZEŃ	12,26	8	26
LUTY	9,23	5	23
MARZEC	8,22	4	22
KWIECIEŃ	5,19	2,15,29	19
MAJ	2,17,31	13,27	17
CZERWIEC	14,28	10,24	14
LIPIEC	12,26	8,22	12
SIERPIEŃ	9,23	5,19	9
WRZESIEŃ	6,20	2,16,30	6
PAŹDZIERNIK	4,18,31	14,28	4,31
LISTOPAD	15,29	25	29
GRUDZIEŃ	13,28	9	28

LEŚNA (ELIZY ORZESZKOWEJ, IZERSKA, JANA KOCHANOWSKIEGO, KOŚCIELNA, KRÓTKA, KRZYWA, LUBAŃSKA, GUSTAWA MORCINKA, OGRODOWA, OSIEDLE, POLNA, RYNEK, HENRYKA SIENKIEWICZA, SUDECKA, SZKOLNA, GUSTAWA MORCINKA, KOMBATANTÓW)			
MIESIĄC 2023 R.	ODPADY POSORTOWNICZE	BIOODPADY	SUROWCE WTÓRNE
STYCZEŃ	2,9,16,23,30	8	22
LUTY	6,13,20,27	5	19
MARZEC	5,12,19,26	4	18
KWIECIEŃ	2,19,16,23,27	2,15,29	15
MAJ	7,14,21,27	13,27	13
CZERWIEC	4,11,18,25	10,24	10
LIPIEC	2,9,16,23,30	8,22	8
SIERPIEŃ	5,12,20,27	5,19	5
WRZESIEŃ	3,10,17,24	2,16,30	2,30
PAŹDZIERNIK	1,8,15,22,29	14,28	28
LISTOPAD	5,12,19,26	25	25
GRUDZIEŃ	3,10,17,23,30	9	23

SMOLNIK, KOŚCIELNIKI ŚREDNIE I GÓRNE, JANÓWKA, SZYSZKOWA,			
MIESIĄC 2024 R.	ODPADY POSORTOWNICZE	BIOODPADY	SUROWCE WTÓRNE
STYCZEŃ	3,17,31	9	24
LUTY	14,28	6	21
MARZEC	13,27	5	20
KWIECIEŃ	10,24	3,16,30	17
MAJ	9,23	14,28	15
CZERWIEC	5,19	11,25	12
LIPIEC	3,17,31	9,23	10
SIERPIEŃ	14,28	6,20	7
WRZESIEŃ	11,25	3,17	4
PAŹDZIERNIK	9,23	1,15,29	2,30
LISTOPAD	6,20	26	27
GRUDZIEŃ	11,24	10	27

WOLIMIERZ			
MIESIĄC 2024 R.	ODPADY POSORTOWNICZE	BIOODPADY	SUROWCE WTÓRNE
STYCZEŃ	11,25	8	26
LUTY	8,22	5	23
MARZEC	7,21	4	22
KWIECIEŃ	4,18,30	2,15,29	19
MAJ	16,29	13,27	17
CZERWIEC	13,27	10,24	14
LIPIEC	11,25	8,22	12
SIERPIEŃ	8,22	5,19	9
WRZESIEŃ	5,19	2,16,30	6
PAŹDZIERNIK	3,17,30	14,28	4,31
LISTOPAD	14,28	25	29
GRUDZIEŃ	12,27	9	27

STANKOWICE			
MIESIĄC 2023 R.	ODPADY POSORTOWNICZE	BIOODPADY	SUROWCE WTÓRNE
STYCZEŃ	5,19	8	23
LUTY	2,16	5	20
MARZEC	1,15,29	4	19
KWIECIEŃ	12,26	2,15,29	16
MAJ	10,24	13,27	14
CZERWIEC	7,21	10,24	11
LIPIEC	5,19	8,22	9
SIERPIEŃ	2,16,30	5,19	6
WRZESIEŃ	13,27	2,16,30	3
PAŹDZIERNIK	11,25	14,28	1,29
LISTOPAD	8,22	25	26
GRUDZIEŃ	13,27	9	24

LEŚNA (LECHÓW, BAWOROWO, TADEUSZA KOŚCIUSZKI, NA STOKU, POCZTOWA, STROMA, WIEJSKA, STEFANA ŻEROMSKIEGO, MIKOŁAJA REJA)			
MIESIĄC 2023 R.	ODPADY POSORTOWNICZE	BIOODPADY	SUROWCE WTÓRNE
STYCZEŃ	2,8,15,22,29	8	22
LUTY	5,12,19,26	5	19
MARZEC	4,11,18,25	4	18
KWIECIEŃ	2,8,15,22,27	2,15,29	15
MAJ	6,13,20,27	13,27	13
CZERWIEC	3,10,17,24	10,24	10
LIPIEC	1,8,15,22,29	8,22	8
SIERPIEŃ	5,12,19,26	5,19	5
WRZESIEŃ	2,9,16,23,30	2,16,30	2,30
PAŹDZIERNIK	7,14,21,28	14,28	28
LISTOPAD	4,12,18,25	25	25
GRUDZIEŃ	2,9,16,26,30	9	23

POBIEDNA			
MIESIĄC 2023 R.	ODPADY POSORTOWNICZE	BIOODPADY	SUROWCE WTÓRNE
STYCZEŃ	4,11,18,25	8	26
LUTY	1,8,15,22,29	5	23
MARZEC	7,14,21,28	4	22
KWIECIEŃ	4,11,18,25,30	2,15,29	19
MAJ	9,16,23,29	13,27	17
CZERWIEC	6,13,20,27	10,24	14
LIPIEC	4,11,18,25	8,22	12
SIERPIEŃ	1,8,14,22,29	5,19	9
WRZESIEŃ	5,12,19,26	2,16,30	6
PAŹDZIERNIK	3,10,17,24,30	14,28	4,31
LISTOPAD	7,14,21,28	25	29
GRUDZIEŃ	5,12,19,27	9	28



# Bał karnawałowy

„Dziś w przedszkolu wielki bal,  
Tańczy razem ze sto par.  
Lalka Barbie, miś Puchatek,  
W czerwonym kubraczku skrzatek.”

Bał karnawałowy dla przedszkolaków to dzień niezwykły, często wyczekiwany przez wiele tygodni. Jest atrakcją bardzo lubianą przez dzieci, dostarcza im wielu przeżyć i radości.

2 lutego ten wyjątkowy czas nastał w naszym Kubusiowym Przedszkolu. Już od rana pojawiały się kolorowe postacie. Dzieci przebrane były za

bohaterów znanych bajek, w salach przedszkolnych można było spotkać królowy, księżniczki, wróżki, kotki, rycerzy, piratów, klaunów, policjantów, Spider-Mana, Batmana, ... nie sposób zliczyć i wymienić tych wszystkich postaci. Wystrój sal wprowadzał w radosny nastrój oraz zachęcał wszystkich do wesołej zabawy.

Wspólnie spędzony czas przyniósł wiele radości naszym wychowankom, to było głównym celem tego balu. Kiedy czas zabawy dobiegł końca dzieci z żalem opuszczały balową salę. Szkoda, że następny bal dopiero za rok. ✖



# Dzień Dinozaura w Bibliotece Publicznej w Leśnej

27 lutego 2024 rok Biblioteka zorganizowała warsztaty artystyczne z okazji Dnia Dinozaura. Na zajęcia przybyła grupa dzieci pełna energii i uśmiechu, która z przyjemnością wysłuchała wielu ciekawych informacji o dinozaurach oraz ich prehistorycznym życiu.

Na warsztatach powstały rysunki tych stworzeń, a uczestnicy odgadywali kolejno prezentowane gatunki. Była to wspaniała okazja do nauki i zabawy. Dzieci mogły wykazać się swoim talentem plastycznym, ale przede wszystkim pogłębiły wiedzę na temat dinozaurów. Zachęcamy również Państwa do przeczytania poniższych ciekawostek:

- Słowo „dinozaur” wprowadził angielski naukowiec Richard Owen w 1842 roku.

- Badacze poznają te prehistoryczne zwierzęta za pośrednictwem skamieniałości. Najczęściej są to części twarde organizmów, takie jak kości, pazury, rogi i łuski, które zachowane w skale mogą przetrwać miliony lat.

- Epoka dinozaurów na Ziemi trwała ponad 160 milionów lat. Różne gatunki tych zwierząt bardzo się od siebie różniły. Drapieżni mięsożercy o ostrych jak brzytwa zębach współistnieli obok łagodnych, spokojnie zajadających się zieleniną roślinożerców.

- Około 65 milionów lat temu epoka dinozaurów dobiegła nagle końca. Zachowane w skałach skamieniałości wskazują na to, że w tamtym cza-



się Ziemia ulegała wielu przeobrażeniom. Wynika z nich, że znaczna część zwierząt przetrwała zachodzące zmiany, wymarły jedynie dinozaury. Możliwe, że stało się to w następstwie jednego katastrofalnego zdarzenia bądź wskutek zbiegu kilku niefortunnych okoliczności.

Jak widać kontakt z Biblioteką bawi i uczy. Zapraszamy do śledzenia naszego profilu w mediach społecznościowych oraz do aktywnego udziału w kolejnych wydarzeniach, które kierujemy zarówno dla dzieci jak i dorosłych.

Wanda Kwiatkowska, Daria Kiwacz



# Dzień babci i dziadka

Na nasze smutki mają słodkie i pyszne rozwiązanie, znajdują radę na każde zmartwienie – to nasze kochane babcie i dziadkowie. Dzień Babci i Dzień Dziadka to szczególne dni w roku, w tych dniach wszystkie wnuki mogą wyrazić miłość, wdzięczność za serce, trud i oddanie oraz wszystko to, co otrzymujemy od Kochanych Babć i Dziadków. Z tej okazji w Ośrodku Kultury i Sportu w Leśnej w dniu 09.02.2024 r. odbyła się uroczystość, na którą licznie przybyli Babcie i Dziadkowie naszych przedszkolaków. Pani dyrektor Iwona Durlak w imieniu przedszkolaków i pracowników Miejsko-Gminnego Przedszkola im. Kubusia Puchatka serdecznie przywitała wszystkich gości i zaprosiła na

program artystyczny przygotowany przez dzieci wraz z paniami. Poprzez wiersze, taniec i śpiew przedszkolaki mogły wyrazić swoje uczucia i podziękować za dobro, ciepło i miłość. Nasi wyjątkowi goście ze wzruszeniem przypatrywali się występom swoich wnucząt, nagradzając ich gromkimi brawami i nie kryjąc przy tym wzruszenia. Dzieci wręczyły babciom i dziadkom upominki, a po części artystycznej niecodzienni goście zostali zaproszeni na kawę, herbatę i słodki poczęstunek. To były naprawdę wyjątkowe chwile, pełne uśmiechu, radości i dumy. Szczęśliwe i rozpromienione twarze babć i dziadków pokazały nam, jak ważne są takie spotkania i wspólnie spędzone chwile z wnukami. ✕



# Lekcja umuzykalniająca „W krainie śniegu”

„W krainie śniegu” to tytuł audycji umuzykalniającej, prowadzonej przez muzyków z Filharmonii Dolnośląskiej. Niezależnie od tego, czy luty przywitał nas śniegiem i mrozem, czy też deszczową aurą, artyści znaleźli do-

brą muzykę na każdą okoliczność, powiedzieli w jaki sposób identyfikować znane melodie oraz zaproponowali zabawy na zimowe poranki i wieczory. A to wszystko przy akompaniamencie niesamowicie zróżnicowanych utworów. ✕





# Ziomy z Leśnej odkrywają świat sztuki

W lutym bieżącego roku w Ośrodku Kultury i Sportu w Leśnej odbyły się niezwykle spotkania młodzieży w ramach projektu „Na szlaku leśniańskich tajemnic”. Podczas trzech intensywnych warsztatów, uczestnicy mieli okazję zgłębić sekrety sztuki fotografii i teatru, otwierając przed sobą nowe horyzonty kreatywności i wyobraźni.

Pierwsze zajęcia skupiały się na fotografii, gdzie młodzi artyści eksperymentowali z technikami światła, tworząc niezwykle portrety. Poprzez zabawę z obiektywami, uczestnicy odkrywali nie tylko tajniki techniczne, ale również sposób wyrażania siebie poprzez obraz.

Kolejne warsztaty, poświęcone sztuce teatru, przyniosły uczestnikom jeszcze większą dawkę emocji i refleksji. Poprzez liczne ćwiczenia, młodzież miała okazję spróbować swoich umiejętności aktorskich, szlifując techniki wyrażania emocji na scenie. Zadania wymagające wnikliwej analizy swoich własnych odczuć otworzyły przed nimi możliwość zajrzenia w głąb własnej osobowości i zrozumienia siebie. W trakcie tych zajęć, atmosfera naprzemiennie pulsowała między skupieniem a śmiechem i radością odkrywania nowych aspektów swojej kreatywności.

Projekt „Na szlaku leśniańskich tajemnic” nie tylko dostarcza młodym uczest-



nikom możliwości rozwoju artystycznego, ale również otwiera przed nimi przestrzeń do odkrywania siebie samego.

Przed Ziomami z Leśnej stoją kolejne wyzwania – opracowanie scenariusza oraz

jego nauka, przygotowanie scenografii i kostiumów niezbędnych do wystawienia sztuki wieńczącej ich projekt. Kibicujemy naszym młodym artystom i będziemy śledzić ich kolejne efekty pracy. ✖

Równać szanse



POLSKO-AMERYKAŃSKA FUNDACJA WOLNOŚCI



FUNDACJA CIVIS



Projekt „Na szlaku Leśniańskich Tajemnic” dofinansowany w ramach programu „Równać szanse” Polsko-Amerykańskiej Fundacji Wolności realizowanego przez „Fundację Civismus”

Biblioteka Publiczna w Leśnej  
zaprasza na

Spotkanie autorskie  
Grupy Literackiej „Nurt”  
z okazji



Dnia Poezji

21.03.2024  
godz. 11.00

Dom Kultury w Leśnej  
ul. Elizy Orzeszkowej 5a



## Trudne dojazdy Gmina Leśna

<p><b>Smolnik:</b> 22B,50,53,53A,53B,55C,58,59, 60A,60B,60C</p> <p><b>Szyszkowa:</b> 84,106,102,99,101,98,97,105/1, 105/2,105/3</p> <p><b>Wolimierz:</b> 12, 19, 28,29, 33, 60, 65,69,7492,93, 95, 113,114,115, 144,147,150,192,198,199,200,281</p> <p><b>Świecie:</b> 13,22,23,24,35,39,44,47,52,53,57, 60,70,71,74,82, 92,110,112,142,146,167,168, 171,175,223,231,</p> <p><b>Mitoszów:</b> 1,13A,14,14A,14B,14C16,19,23,23, 23A,33,38,39A,40,42,43,110,112,113,114,116, 118,119,120,121,122,122A, 126,127,128, 131, 133,135,178, 187,187A,198,199,204,</p> <p><b>Pobiedna:</b> ul. Zaułek: 1,2,3,4,5,8,11,12,13 ul. Podgórna: 1,2,3,4,6,7,8,12,19,20,21,22,23 ul. Stoneczne Wzgórze: 11,14,16 ul. Nowomiejska: 1/1,1,2 ul. Łąkowa: 13,15 ul. Polna: 5,6,7,8,9,11,12</p> <p><b>Baworowo:</b> 1,2,3,10,10A,96,97,98,98A,99,99A, 99B,99C</p>	<p><b>Pobiedna:</b> ul. Zaułek: 1,2,3,4,5,8,11,12,13 ul. Podgórna: 1,2,3,4,6,7,8,12,19,20,21,22,23 ul. Stoneczne Wzgórze: 11,14,16 ul. Nowomiejska: 1/1,1,2 ul. Łąkowa: 13,15 ul. Polna: 5,6,7,8,9,11,12</p> <p><b>Stankowice:</b> 10,23,24,24A,30,35,37,37A,38,39,40,43,44,56,57,70A, 74,75,85 86,87, 92,96, 99,101,103,104,105</p> <p><b>Baworowo:</b> 1,2,3,10,10A,96,97,98,98A,99,99A, 99B,99C</p> <p><b>Grabiszycy Dolne:</b> 1,3,4,8,9,10,11,20,21,22, 23,25,27</p> <p><b>Grabiszycy Górne:</b> 1,1A,2,4,10,11,32,34,58, 75,76, 78,87,143,144</p> <p><b>Grabiszycy Średnie:</b> 8,8K,9,10,11,12,14,18,19, 20, 38,45,61, 62,63, 64,65,75,78,97, 99,101, 112,113,121, 122,124,</p>
<p>16.01.2024 30.01.2024 13.02.2024 27.02.2024 12.03.2024 26.03.2024 09.04.2024 23.04.2024 07.05.2024 21.05.2024 04.06.2024 18.06.2024 03.07.2024 16.07.2024 30.07.2024 13.08.2024 27.08.2024 10.09.2024 24.09.2024 08.10.2024 22.10.2024 05.11.2024 19.11.2024 03.12.2024 17.12.2024 31.12.2024</p>	<p>10.01.2024 24.01.2024 07.02.2024 21.02.2024 06.03.2024 20.03.2024 04.04.2024 17.04.2024 02.05.2024 15.05.2024 30.05.2024 12.06.2024 26.06.2024 10.07.2024 24.07.2024 07.08.2024 21.08.2024 04.09.2024 18.09.2024 02.10.2024 16.10.2024 30.10.2024 14.11.2024 27.11.2024 11.12.2024 28.12.2024</p>



# Historia mostów na Kwisie część 2

**W niniejszej Panoramie Leśnej przedstawię Państwu dalsze perypetie z mostami nad Kwisą.**

Opisany w poprzednim numerze drewniany most był w tak złym stanie, że w roku 1879 rozważano ułożenie żelaznych belek nośnych. Z przeprowadzonych w tym celu obliczeń przez naczelnego radcę budowlanego z Lubania, Abela, wynikały istotne informacje dotyczące wielkości i wytrzymałości mostu. Zgodnie z tymi wynikami, pierwszy przęsło mostu miało otwór o szerokości 6,95 metra, a drugie przęsło o szerokości 9,25 metra. Cały most, według pomiarów przeprowadzonych przez naczelnego radcę budowlanego powiatu Müllera, miał przepływową szerokość 27,20 metra. Przy wysokości mostu wynoszącej 3,15 metra między poziomem średniego stanu wody a poziomem stanu wody podczas powodzi z 1858 roku, wynoszącym 8,87 metra. Według obliczeń Abela most mógł unieść obciążenie o wadze około 400 centnarów tj. około 20,5 tony. Jednakże ze względu na koszty w 1879 roku pozostano przy belkach drewnianych. Z powodu koniecznych prac remontowych, które teraz jednak były potrzebne co kilka lat, zaczął się stopniowo kształtować plan budowy nowego mostu. Szacunki dotyczące kosztów nowego drewnianego mostu, sporządzone przez ówczesnego burmistrza, wyglądały następująco, że na budowa nowego mostu wymagane było 6000 marek na same tylko koszty robocizny. Natomiast prace renowacyjne starego mostu np. w 1871 roku kosztowały 1893 marek, w 1873 roku 1568 marek, a w latach 1879/80 2035 marek, do tego drobne naprawy w wysokości 884 marek. Razem daje to 17 155 marek w ciągu 27 lat, czyli rocznie dało 633 marki na koszty utrzymania mostu. Nie jestem w stanie ocenić o jakich pieniądzach dzisiaj byłaby mowa.

Pomimo tego, że most drewniany był u kresu wytrzymałości to nadal musiał służyć swojemu celowi. Powodem tego były negocjacje między miastem a innymi instytucjami publicznymi, od których oczekiwała Leśna wsparcia finansowego. W wyniku tego drewniany most, dla którego naturalnie nie wydawano już pieniędzy na konserwację, stał się tak zrujnowany, że 8 stycznia

1887 roku odnotowana w pismach urzędowych, że most znacznie przechylał się pod ciężarem. Aby zapobiec nieszczęściu, ostatecznie musiano go zamknąć dla ciężkich pojazdów. Wtedy w końcu podjęto decyzję o budowie nowego mostu. W poniedziałek, 8 sierpnia 1887 roku, rozpoczęto rozbiórkę drewnianego mostu. Poniżej poczty wybudowano kładkę dla pieszych.

Rozważania dotyczące budowy nowego mostu przyniosły pierwsze rezultaty na wiosnę 1885 roku. W zapisach na ten temat od razu można zauważyć spory między dwoma organami samorządowymi, które były zaangażowane w budowę mostu, a mianowicie pomiędzy Leśną, a powiatem lubańskim. Dnia 10 kwietnia 1885 roku administracja powiatu lubańskiego poinformowała, że koszt budowy nowego mostu został oszacowany na 36 000 marek, że powiat chce udzielić dotacji w wysokości 12 000 marek, a prowincja prawdopodobnie również uczyni to samo. Jednak powiat postawił warunek, że miasto musi przystąpić do budowy drogi Świecie – Leśna, a koszty dla udziału Leśnej w tym przedsięwzięciu obliczono na 6674 marek. W związku z tym, magistrat Leśnej podjął uchwałę, w której sprzeciwia się takiemu rozwiązaniu.

Spór trwał kolejne dwa lata, które to były wypełnione negocjacjami dotyczące tego, jaki most powinien zostać zbudowany: czy żelazny czy kamienny. Magistrat od samego początku opowiadał się za mostem żelaznym bez środkowego filara. Było to wynikiem doświadczeń powodziowych. Jednak administracja powiatowa zaproponowała kamienny most łukowy ze środkowym filarem. Leśnianie wskazywali natomiast, że Kwisa to bardzo niebezpieczna rzeka, a w miejscu, gdzie stoi most występuje bardzo duży spadek rzeki. Filar i łukowe sklepienia będą zagrożone w czasie powodzi przez nadpływające na nie pnie drzew. Jednak administracja powiatowa przedłożyła pozytywne opinie na rzecz łukowego mostu. Został on rekomendowany głównie ze względu na większą trwałość i niższe koszty utrzymania. Mosty żelazne uznano za jeszcze niewystarczająco przetestowane. Na wniosek Leśnej Firma Beuchelt, Grünberg i Liebold z Holzminden przedłożyła projekt żelaznego mostu o długości 45 metrów. Wysokie koszty ostatecznie skłoniły magistrat do zmiany uchwały na rzecz



Most łukowy pomiędzy Stankowicami, a Bożkowicami

budowy mostu żelaznego z filarem środkowym i wybrukowaną nawierzchnią. Leśnianie stanowczo trzymali się mostu żelaznego, ponieważ sądzili, że taki most nigdy nie zostanie całkowicie zniszczony przez powódź, jak to mogłoby się stać w przypadku mostu łukowego. Zdawano sobie również doskonale świadomość wyższych kosztów utrzymania, ale uznali, że bezpieczeństwo mostu przeważa nad tymi kosztami. W swoim stanowisku Urząd Powiatowy podkreślił w liście z dnia 13 kwietnia 1886 roku, że nadal wyraża swoje poparcie dla mostu łukowego, ale postanowił jednak zgodzić się na budowę nowego mostu w konstrukcji żelaznej z filarem środkowym i wybrukowaną nawierzchnią.

Niestety decyzja ta była zwodnicza. Naczelnym radcą budowlany powiatu Müller dalej starał się przekonać Le-

śną do swojego planu mostu łukowego. Wygrał, a jak to zrobił? Rozpuścił plotkę, że most nie będzie już budowany w 1886 roku. Wówczas Leśna 25 maja odmówiła odpowiedzialności za stary drewniany most. Bardzo szybko Urząd Powiatowy napisał w dnia 7 czerwca, że również nie podejmie tej odpowiedzialności i, że most żelazny w ogóle nie może być zbudowany w tym roku, ale w liście do władz Leśnej władze powiatu napisały znamienne słowa: „Jednakże, jeśli miejskie władze zmienią swoją decyzję w ostatniej chwili i powiadomią nas o tym w ciągu sześciu dni, jesteśmy gotowi natychmiast przystąpić do budowy mostu łukowego, z uwzględnieniem założeń projektowanego mostu Stankowice – Bożkowice.” I tu pojawia się nagle opinia naczelnego radcy budowlanego powiatu Müllera, który uważa, że taki most można wcie-



lić w życie jeszcze w tym roku i nie jest droższy od mostu żelaznego, ma taką samą przepustowość i nawet nieco korzystniejsze warunki nachylenia w stosunku do dróg dojazdowych niż most żelazny. Władze Leśnej 12 czerwca jakbyśmy to dzisiaj stwierdzili ugięły się pod tym żądaniem, ale radni nie zgodzili się na to rozwiązanie dalej obstając przy swoim i optując za budową mostu żelaznego. Sprawa uległa zawieszeniu i 1886 rok zakończył się niczym, nie zaczęto realizować kamiennego lub żelaznego mostu. W międzyczasie powiat zbudował most łukowy pomiędzy Stankowicami, a Bożkowicami i nadal przekonywał władze Leśnej, aby zmieniła zdanie. W dniu 8 stycznia 1887 roku Starosta zapytał, czy ukończenie mostu w Stankowicach i nieukończone badania nad mostami z żelazną konstrukcją nie spowodowały zmiany opinii na temat budowy mostu w Leśnej, argumentował to tym, że taki most jest trzykrotnie tańszy niż proponowany most żelazny. Most w Stankowicach kosztował tylko 18500 marek przy szerokości sześciu metrów, według niego plany mogą być zastosowane w nieco większej skali również dla mostu w Leśnej. Magistrat uważał, że ponieważ żelazny most zaproponowany przez firmę Beuchelt z Grünbergu został wyceniony na 35000 marek, należy zrezygnować z tej opcji. Jednakże podczas posiedzenia w dniu 27 stycznia 1887 roku, radni miasta nadal pozostawili swój wcześniejszy wybór w stosunku 8 do 4 głosów. Dopiero podczas zebrania w dniu 23 marca podjęto decyzję, którą zalecały władze powiatu, a mianowicie, aby zbudować most łukowy. Jak pokaże przyszłość władze Leśnej miały rację, ale cóż powiat wiedział lepiej.

Budowa mostu rozpoczęła się bezpośrednio po rozbiórce drewnianego mostu w sierpniu. Aby ukończyć most przed nadejściem zimy, pracowano nawet w niedziele. Prace nadzorował inżynier Schönfelder. 17 grudnia 1887 roku most został oddany do użytku. Tego dnia o godzinie 1130 w południe, Starosta oraz kilku członków Zarządu Powiatu, burmistrz Leśnej i naczelny radca budowlany powiatu przejechali przez nowy most na wozie. Następnie przeprowadzono test obciążenia dwoma wypełnionymi wodą wozami, które wykazały tylko minimalne odchylenia. Nowy most przerzucono nad Kwisą dwoma dużymi łukami o rozpiętości 14,20 metra każdy. Opierał się na solidnych filarach brzegowych oraz na środkowym filarze, który stanął ostrym brzegiem w kierunku prądu rzeki. Podstawą dla wymiarów były dane z ostat-



Moment zalewania i miejsce, gdzie stał protoplasta mostu łukowego w Leśnej

niej wielkiej powodzi z 1858 roku, tak jak w przypadku starego drewnianego mostu. Projekt zakładał wykopanie nabrzeża po stronie Baworowa. Kamienny most był nieco większy niż stary drewniany most. W projekcie budowlanym architekt uważał, że ryzyko utknięcia zniesionych pni lub przeszkód przed i pod otworami łuków zostało wyeliminowane. Według jego zdania, na pewno zostaną one przesunięte przez łamacz lodu na środkowym filarze. W projekcie napisano również, że łuki nie powinny być wykonane z cegły, ale z łamanych kamieni gnejsowych na zaprawie cementowej. Dodatkowo most miał zostać wyposażony w metalowe zamiast murowane z cegły balustrady, dzięki czemu szerokość mostu mogła zostać zmniejszona z 7,80 metra do 7 metrów (chodziło o dalsze obniżenie kosztów budowy). Wskazano również, że nawierzchnia mostu miała zostać pokryta brukowaną drogą.

Do lata 1888 roku kontynuowano prace nad nadbudową mostu. Most nie był jeszcze całkowicie ukończony, gdy 3 sierpnia nadeszła powódź gorsza niż w 1858 roku. W okolicach południa fala osiągnęła swoją największą wysokość i siłę. „Piękny masywny most nad Kwisą”, jak pisały wówczas leśniańskie gazety, „na którym wszystkie oczy spoczywały z dumą i który miał stanowić łącznik z Baworowem na zawsze, został z jednym pociągnięciem zmieciony wraz z murem oporowym.” Wszystkie obawy, które wybrzmiały przed budową mostu łukowego z filarem na środku rzeki, spełniły się. Do całej katastro-

fy dodajmy jeszcze, że w niewłaściwy sposób posadowiono fundamenty filaru oraz pośpiech w budowie konstrukcji mostu (władze powiatu chciały udowodnić, że mają rację). Ówczesni mieszkańcy wspominali, że budowę przeprowadzili włoscy murarze. Filar rzeczny miał zbyt płytkie posadowienie i został postawiony na żwirze Kwisy, co od samego początku budziło poważne wątpliwości co do trwałości mostu. Obawy były tak duże, że furmani bali się przejeżdżać przez most. Filar rzeczny został otoczony palami, ale nie zapewniły one wystarczającego zabezpieczenia. W ówczesnych gazetach leśniańskich wyjaśniono, że most zawalił się z powodu podmycia filara rzeczno-ego i stwierdzono, że 3 sierpnia już o godzinie 10 rano w Górnym Kościelniku pojawiły się pierwsze pale filara z żelaznymi okuciami, kiedy przez Kwisę jeszcze nie przetoczyła się kulminacyjna fala powodziowa. Proszę przyznać, że fuszerka była niewyobrażalna. Koszt mostu wyniósł 45 000 marek. Prowincja, powiat i miasto podzieliły się równo tymi kosztami. Zanim uregulowano rachunki za budowę, most już nie istniał. Po I wojnie światowej, Leśna musiała jeszcze spłacać długi za fuszerkę władz powiatowych, a most istniała tak krótko, że nie zachowała się żadna jego fotografia. Dysponuję tylko zdjęciem mostu pomiędzy Stankowicami oraz Bożkowicami, więc tylko na tej bazie możemy sobie wyobrazić jak most łukowy w Leśnej mógł wyglądać. Na zakończenie jeszcze dodam, że pokłosiem tej fuszerki jest to, że dzisiaj

Lechów oraz Baworowo są częściami Leśnej. Leśna z tego powodu była tak zadłużona, że w drugiej połowie lat 20 XX wieku zamierzano włączyć w obręb Leśnej Smolnik, Baworowo oraz Lechów. Lechów nie wyrażał sprzeciwu, ponieważ był częścią Stankowic, ale było mu bliżej do Leśnej. Z kolei Smolnik oraz Baworowo bardzo się temu pomysłowi sprzeciwiali. Oczywiście władze Leśnej argumentowały te poczynania innymi argumentami m.in. takimi, że nie mają przestrzeni do ekspansji, co de facto było prawdą, ponieważ Leśna była otoczona przez Miłoszów, Smolnik, Baworowo, Lechów i tylko mogła rozwijać się w kierunku Świecia (rejon Orlika) m.in. wówczas powstaje tam osiedle. Koniec końców tylko Smolnik uratował swoją niezależność. Jak poważna sytuacja finansowa była Leśnej to niech świadczy fakt, że Baworowo wówczas płaciło za oświetlenie ulicy od mostu do stacji kolejowej dla Leśnej. Według mieszkańców Baworowa rachunek za oświetlenie był znacznie zawyżony, ale największe pretensje mieli o to, że Leśna nie dbała o te oświetlenie, które praktycznie nigdy nie działało.

Pozostałe zawirowania i ciekawostki związane z przeprawami przez Kwisę w tym słynny most żelazny przedstawie w następnej Panoramie Leśnej. ✘

**Norbert Włodarczyk**  
Przewodnik Sudecki  
Przewodnik po Karkonoskim  
Parku Narodowym