



**Dwa lata
działania
Centrum
Społecznego
w Leśnej.**

Strona 5-6



**Co powstanie w ramach
projektu „Między suszą
a powodzią, Błękitno-
zielona infrastruktura
w gminie Leśna”.**

Strona 8-9



**Łużyce –
kraj i lud
zamieszkujący
ten obszar.**

Strona 15-16

Panorama Leśnej.pl

MIESIĘCZNIK GMINY LEŚNA • WWW.PANORAMALESNEJ.PL • 18 LISTOPADA 2022 • NR 11 (124) • NAKŁAD 3000 EGZ. • MIESIĘCZNIK BEZPŁATNY • ISSN 2084-3674

Projekt inwestycji „Błękitno-zielona Leśna” już gotowy

Wszystkie rozwiązania oparte na przyrodzie zaplanowane do realizacji w ramach projektu „Między suszą a powodzią, Błękitno-zielona infrastruktura w gminie Leśna” zostały zaprojektowane i są gotowe do kolejnego etapu.

Tekst: Fundacja Sendzimira

Na terenie Gminy, w Mieście Leśna i w Świeciu, powstaną miejsca pozwalające zatrzymać wodę w krajobrazie, co sprzyja zapobieganiu suszy

i powodzi. Część z nich będzie sprzyjać odpoczynkowi w otoczeniu zieleni.

Miasto Leśna

W Leśnej działania inwestycyjne zaplanowaliśmy w czterech lokalizacjach połączonych w ścieżkę edukacyjną „Błękitno-zielona Leśna”.

Pierwszą jest teren byłego Gimnazjum przy ul. Kościuszki 7, który poddamy największej przemianie. Cały obszar pomiędzy ulicą Kościuszki a Pocztową zagospodarujemy na cele edukacyjne i rekreacyjne. Posadzimy tu nowe drzewa, łąki kwietne, byliny, krzewy, pnącza. Stworzymy ogrody deszczowe w gruncie i w donicach, niewielkie niecki, pojemniki



na deszczówkę, ścieżki z nawierzchni przepuszczających wodę, wiatę i szopę z zielonym dachem oraz zielone ściany. Błękitno-zielona infrastruktura uzupełniona będzie o małą ar-

chitekturę – trybuny, ławki, stojaki na rowery. Przestrzeń ta zyska nowy charakter i funkcje.

ciąg dalszy na stronie 8



Obchody 104. rocznicy odzyskania przez Polskę niepodległości

11 listopada 2022 r. odbyły się w Leśnej obchody 104. rocznicy odzyskania przez Polskę niepodległości.

Uroczystości rozpoczęły się mszą świętą w intencji Ojczyzny w kościele pw. Chrystusa Króla w Leśnej, poprowadzoną przez księdza Grzegorza Niwczyka – proboszcza parafii pw. św. Jana Chrzciciela. We mszy udział wzięli: władze samorządowe Gminy Leśna, radni Rady Miejskiej w Leśnej, przedstawiciele leśniańskich instytucji oraz poczty sztandarowe: Szkoły Podstawowej im. Jana Pawła II w Smolniku, Koła Łowieckiego „Gwizd”, Honorowych

Dawców Krwi w Leśnej oraz Ochotniczej Straży Pożarnej w Złotnikach Lubańskich.

Po mszy w uroczystym przemarszu pocztów sztandarów, zgromadzeni przeszli do domu kultury. Po odegraniu hymnu państwowego głos zabrał Szymon Surmacz – Burmistrz Leśnej. Po jego wystąpieniu miał miejsce występ słowno-muzyczny w wykonaniu Miejsko-Gminnego Przedszkola im. Kubusia Puchatka w Leśnej. ✕



Warsztaty ceramiczne leśniańskich seniorów



Piękne wyroby ceramiczne (talerze, miseczki, mydelniczki) własnoręcznie wykonali leśniańscy seniorzy w ramach projektu – zadania publicznego pn.: „Warsztaty ceramiczne dla seniorów z gminy Leśna”, współfinansowanego z budżetu Gminy Leśna.

KR

Niniejsze zadanie skierowane było do Seniorów z gminy Leśna, którzy rozpoczynali swoją przygodę z gliną lub chcieli doskonalić wcześniej zdobyte umiejętności, w ramach warsztatów ceramicznych. Uczestnicy warsztatów zdobyli wiedzę i praktyczne umiejętności w zakresie samodzielnego tworzenia ceramicznych wyrobów ozdobnych i/lub użytkowych, w szczególności w temacie surowców

– mas ceramicznych, technik modelowania ceramiki i jej zdobienia oraz wypału wytworzonych wyrobów.

Podczas zajęć prowadzonych w pracowni artystycznej Stowarzyszenia „NIWA” w Stankowicach – realizatora projektu – Seniorzy mieli do dyspozycji glinę, szkliwa, narzędzia niezbędne do samodzielnego wytworzenia konkretnego wyrobu ceramicznego. Wszystkie prace wykonane w ramach warsztatów docelowo stały się własnością ich twórców – uczestników warsztatów. ✘

Smolniczanie najlepsi!

Kapela Smolniczanie z Leśnej brała udział w XVII Międzynarodowym Festiwalu Piosenkarzy Dojrzałych w Bogatyni. W kategorii zespoły zajęła I miejsce. Serdecznie gratulujemy. ✘



Złote gody

W dniu 7 października 1972 r. Państwo Barbara i Czesław Oskierko złączyli się węzłem małżeńskim, przyrzekając sobie wzajemną i dożywotnią miłość i wierność, szacunek i przyjaźń.

KR

Przyrzeczenia tego dotrzymali, mimo wielu złożonych zdarzeń losowych. 50 lat później, 7 października 2022 roku, Państwo Oskierko zostali zaproszeni do Sali Ślubów Urzędu Stanu Cywilnego w Leśnej, aby wspólnie lata życia upamiętnić medalami przyznawanymi przez Prezydenta RP Andrzeja Dudę. Odznaczenia zostały wręczone Jubilatowi przez Burmistrza Leśnej Szymona Surmacza w asyście Kierownika Urzędu Stanu Cywilnego Zofię Witek.



W uroczystości uczestniczyła rodzina oraz przyjaciele, którzy złożyli Parze serdeczne gratulacje i życzenia. Para otrzymała kwiaty, dyplom z życzeniami oraz upominek w postaci kosza z produktami lokalnymi.

Jubilatom składamy najserdeczniejsze życzenia spełnienia marzeń, długich lat życia oraz doczekania w dostatku i zdrowiu kolejnych rocznic. Niech łączące uczucie dodaje sił i wytrwałości na dalsze wspólne lata. ✘

Landowy Dzień Seniora



18.10.2022 r. w Zittau - w niemieckim wolnym kraju Saksonii - odbył się Landowy Dzień Seniora. Uczestniczyli w nim seniorzy z Saksonii, Dolnego Śląska i północnych Czech. Z gminy

Leśna w obchodach tych brały udział Irena Dudzińska i Mira Szyjowska, wraz z seniorami z Bolesławca, Nowogrodźca i Lubania. ✘

PANORAMA LEŚNEJ – MIESIĘCZNIK GMINY LEŚNA

ISSN: 2084-3674

Nakład: 3000 egz.

Wydawca. Ośrodek Kultury i Sportu w Leśnej,

ul. Elizy Orzeszkowej 5a, 59-820 Leśna,

tel.: 75 72 11 579, www.okislesna.pl

e-mail: okis@lesna.pl

Adres redakcji: Rynek 19, Leśna. tel. 75 72 11 239, wew.30

e-mail: redakcja@panoramalesnej.pl

Redaktor Naczelny: Szymon Surmacz

Redaktor prowadzący: Elżbieta Kwiatkowska

Skład: Bartłomiej Mortas

Druk: Polska Press Sp. z o.o., Oddział Poligrafia, Drukarnia w Sosnowcu

Materiałów niezamówionych nie zwracamy, zastrzegamy sobie prawo ich adiacji, skracania oraz zmiany tytułów. Za wszelkie opinie wyrażane na łamach Panoramy Leśnej odpowiedzialność prawną ponoszą ich autorzy.

Redakcja nie ponosi odpowiedzialności za treść ogłoszeń i reklam. Może odmówić ich publikacji bez podania przyczyn.

Kontakt z redakcją:

poniedziałek-piątek w godzinach pracy Urzędu.

Dodatkowe materiały do artykułów oznaczone ikoną kodu QR na stronie www: <http://panoramalesnej.pl>



„Centrum Społeczne – źródło zmian społeczno-gospodarczych w gminie”

Pod takim tytułem dnia 27.10.2022 w Leśnej odbyła się konferencja, zorganizowana przez Stowarzyszenie Wolimierz oraz partnerów projektu – Gminę Leśną i LUKS KWISA Leśna. Konferencja była podsumowaniem prawie dwuletniego projektu pn. „Centrum Społeczne – gmina Leśna dla klimatu”. Celem wydarzenia było także zaprezentowanie praktycznych przykładów wspomagania aktywności społecznej w formule „Centrum Społecznego” i omówienie korzyści z ich tworzenia oraz problemów napotykanym w praktycznej działalności. Istotnym celem konferencji było wskazanie źródeł finansowania takich inicjatyw oraz wymiernych korzyści gospodarczych wynikających z tego typu aktywności.

Organizatorzy podczas seminarium starali się udzielić odpowiedzi na poniższe pytania:

- Czy Centra Społeczne mogą być ważnym elementem polityki społecznej w gminie?
- Jaki wpływ na życie społeczne, kulturalne, gospodarcze mają centra społeczne i centra organizacji pozarządowych?
- Jakie są źródła finansowania takich działań?
- W jaki sposób gmina / miasto może zagospodarować nieużytkowane lokale i budynki z korzyścią dla lokalnej społeczności?

Aby dowiedzieć się jakie są wady i zalety różnych oddolnych i instytucjonalnych form organizacji takich „Centrum Społecznych”, zaproszono prelegentów,

którzy zaprezentowali różne modele działalności takich inicjatyw.

Przybyłych na miejsce gości przywitał Zarząd Stowarzyszenia Wolimierz oraz koordynatorzy Centrum Społecznego. Konferencję otworzyło wystąpienie Burmistrza Leśnej, który przygotował prelekcję pt. „Centrum Społeczne jako instrument świadomej polityki społecznej gminy”.

Następnie głos zabrała Pani Magdalena Okniańska z Urzędu Miejskiego w Świdnicy, która zaprezentowała działalność Centrum Wspierania Organizacji Pozarządowych w Świdnicy jako instytucjonalny przykład wsparcia dla lokalnych NGO.

Dzięki wystąpieniu Pani Kaliny Bader z niemieckiej Rabryki, uczestnicy mogli dowiedzieć się jak twórczo i pożytecznie zagospodarować po-industrialną przestrzeń. Jako przykład została zaprezentowana fabryka w Goerlitz (Rabryka), której część została przekształcona w młodzieżowy ośrodek społeczno-kulturalny.

O finansowaniu usług społecznych ze środków europejskich i rządowych, nowej perspektywie finansowania oraz trendach w polityce społecznej opowiedział Dyrektor Dolnośląskiego Wojewódzkiego Urzędu Pracy - Pan Bartosz Kostecki. Natomiast dobre praktyki realizacji usług społecznych w regionie jeleniogórskim omówiła Pani Justyna Janicka z Ośrodka Wsparcia Ekonomii Społecznej Subregionu Jeleniogórskiego.

Ostatnią prelekcję przeprowadziła Pani Joanna Burdajewicz, koordynatorka Centrum Społecznego w Le-



śnej. Obszerne wystąpienie dotyczyło podsumowania efektów dwuletniego projektu „Centrum Społeczne – gmina Leśna dla klimatu” oraz zaprezentowania działań i modelu organizacyjnego w leśnianskim inkubatorze aktywności społecznej. Na temat działań wolontaryjnych, wspólnych akcji i wzajemnej współpracy opowiedziała Pani Joanna Świerk – pełnomocnik Burmistrza Leśnej ds. Wolontariatu.

Po części seminaryjnej na uczestników czekał catering oraz zwiedzanie Centrum Społecznego w Leśnej.

Program konferencji był na tyle ciekawy, że przybyli na nią m.in. samorządowcy, urzędnicy, pracownicy Miejskich i Gminnych Ośrodków Pomocy Społecznej, przedstawiciele organizacji pozarządowych, mieszkańcy i użytkownicy Centrum Społecznego.

Ostatnim wydarzeniem tego dnia było spotkanie burmistrza Leśnej i ko-

ordynatorów Centrum Społecznego z mieszkańcami, podczas którego podjęto rozmowę - debatę nad Budżetem Obywatelskim dla Leśnej. Uczestnikom zaprezentowano częściowo wyniki ankiety dotyczącej utworzenia Budżetu Obywatelskiego, przeprowadzonej w ramach badania EkoKonfrontacje, wyjaśniono założenia oraz cele utworzenia takiego budżetu. ✘

Konferencja zorganizowana została w ramach projektu „Centrum Społeczne – gmina Leśna dla klimatu” realizowanego przez Stowarzyszenie Wolimierz w partnerstwie z Gminą Leśną i LUKS KWISA Leśna, dzięki dotacji z Programu Aktywni Obywatele Fundusz Krajowy finansowanego przez Islandię, Liechtenstein i Norwegię z Funduszy EOG.

Iceland
Liechtenstein
Norway



Active citizens fund





Jan Surowiec

Cyfrowe stacje wodowskazowe – szybka informacja dla mieszkańców

Już niebawem uruchomiony zostanie System Ostrzegania Przeciwpowodziowego „KWISA”, w skład którego będzie wchodzić 12 stacji hydrologicznych oraz system łączności bezprzewodowej.

Na terenie Gminy Leśna będzie zlokalizowanych aż 6 stacji: na Kwisie w Leśnej – w pobliżu remontowanego mostu, na Miłoszowskim Potoku – w pobliżu mostu przy ul. Morcinka, na Bruśniku – w pobliżu wejścia na stadion, na Kwisie w Szyszkowej – przy moście w kierunku Kościelników Górnych, przy zbiorniku wodnym Leśna, przy zbiorniku wodnym w Złotnikach. Pozostałe stacje hydrologiczne zostaną rozmieszczone na Kwisie w Lubaniu, Kościelniku, Świeradowie-Zdroju oraz na rzekach Olszówka i Siekierka.

System transmisji danych i łączności głosowej opierał się będzie na cyfrowej łączności radiowej. Umożliwi on zdalne sterowanie i monitorowanie pracy stacji hydrologicznej oraz eksport przetworzonych danych pomiarowych do stanowiska dyspozytorskiego i innych zdefiniowanych odbiorców. Każda gmina z terenu Powiatu Lubańskiego otrzyma dwa typy radiotelefonów cyfrowych: radiotelefon stacjonarny (bazowy) i radiotelefon przenośny (nasobny). Ten ostatni otrzymają również służby i instytucje istotne z punktu widzenia zarządzania kryzysowego. Wykonawca systemu zapewnia także przeszkolenie pracowników jednostek samorządu terytorialnego wyznaczonych do obsługi systemu.

Program pomiarowy stacji hydrologicznych obejmował będzie: chwilowy pomiar stanu wody, pomiar stanu wody wykonywany i rejestrowany przez specjalistyczne urządzenie (limnimetr ciśnieniowy) oraz pomiar temperatury

wody wokół limnimetru. Transmisja danych pomiarowych odbywać się będzie drogą radiową. Zasilanie energetyczne stacji stanowić będą ogniwa fotowoltaiczne lub istniejąca sieć energetyczna (w wybranych stacjach). Serwer systemu SOP „KWISA” zlokalizowany będzie w siedzibie Starostwa Powiatowego w Lubaniu. Dane z urządzeń pomiarowych i obszerne analizy będą dostępne dla wszystkich zainteresowanych poprzez stronę internetową Starostwa Powiatowego w Lubaniu <http://www.powiatluban.pl>.

Wykonawca zadania został wyłoniony w kwietniu 2022 w postępowaniu przetargowym i jest nim firma RCS Polska sp. z o.o. z Wrocławia. Wartość zadania wynosi prawie 1,1 mln zł. Wykonawca zobowiązał się do wykonania zadania w terminie 8 miesięcy od podpisania umowy. SOP „Kwisa” realizowany jest przez Powiat Lubański w ramach unijnego projektu pod nazwą „Kom(m)ando – Wspólna ochrona przed skutkami zmian klimatu”. Projekt uzyskał wsparcie finansowe z Europejskiego Funduszu Rozwoju Regionalnego w ramach Programu Współpracy INTERREG Polska-Saksonia 2014-2020.

Publiczny transport zbiorowy

Właśnie mija pierwsza rocznica uruchomienia 11 linii komunikacyjnych w ramach publicznego transportu zbiorowego na terenie powiatu. Informacja w tej sprawie została przedstawiona podczas wrześniowej sesji Rady Powiatu Lubańskiego.

W br. funkcjonuje 12 takich tras. Operatorami publicznego transportu zbiorowego, jest dwóch przewoźników: Przedsiębiorstwo Komunikacji Samochodowej Voyager Sp. z o.o. oraz Przedsiębiorstwo Komunikacji Samochodowej w Leśnej Sp. z o.o. Planowany koszt realizacji przedsięwzięcia w 2022 r., to kwota 2 121 642,82 zł. Na ten cel Powiat Lubański uzyskał dofinansowanie w wysokości 1 905 665,00 zł z Funduszu rozwoju przewozów autobusowych. Pozostałą kwotę w wysokości 215 977,82 zł współfinansują Powiat Lubański i gminy z terenu powiatu, a także Powiat Lwówecki, gdyż niektóre linie obejmują ten powiat. Wyjątkiem jest miasto Lubań, które odmówiło współfinansowania transportu zbiorowego i jako jedyna gmina z powiatu nie partycypuje w tym przedsięwzięciu.

Jak widać prawie 90 % kosztów pokrywa Fundusz rozwoju przewozów autobusowych. Ociążenie finansowe gmin



i powiatu nie jest więc duże, a korzyść dla mieszkańców ewidentna. Uruchomienie tego transportu postulowane było od dawna i dobrze, że nareszcie jest pozytywny finał, chociaż nie wszystkie oczekiwania i wnioski zostały uwzględnione. Władze gminne i powiatowe nie dostrzegły na etapie planowania np. wykluczenia komunikacyjnego Szyszkowej. Droga przez Szyszkową jest równoległa do trasy Leśna – Lubań i wystarczyło skorygować trasy niektórych połączeń. Władze obiecują naprawić niedociągnięcie w następnym roku.

Oprócz publicznego transportu zbiorowego na terenie powiatu funkcjonuje również transport pasażerski realizowany przez przewoźników w ramach prowadzonej działalności gospodarczej i posiadanej koncesji. Te dwie formy transportu powinny być lepiej zsynchronizowane i sprawniej koordynowane, aby mieszkańcy nie byli zaskakiwani nagłymi zmianami i pozbawiani z dnia na dzień możliwości przejazdu.

Taką sytuację zgłaszało mi wielu mieszkańców, którzy w pewnym momencie zostali pozbawieni połączenia z Lubania do Leśnej w godzinach wieczornych.

Jeżeli poziom dofinansowania zostanie utrzymany to transport zbiorowy na pewno będzie kontynuowany w następnych latach.

Można zgłaszać propozycje

Pod koniec każdego roku ustalany jest plan pracy Rady Powiatu Lubańskiego na następny rok. Sesje odbywają się nie rzadziej niż raz w miesiącu i zawsze jest temat przewodni dotyczący ustawowych kompetencji Rady. Jakimi zagadnieniami powinna zająć się Rada Powiatu Lubańskiego w 2023 roku? Chętnie zgłoszę Państwa propozycje. Można je przesłać na adres j.surowiec@powiatluban.pl lub przekazać w innej formie. ✕

Uchwały sesji Rady Miejskiej w Leśnej – 25 października 2022 r.

- | | |
|--------------------|---|
| LV/352/2022 | w sprawie zmiany uchwały nr XLV/301/2021 Rady Miejskiej w Leśnej z dnia 20 grudnia 2021 r. w sprawie uchwalenia Regulaminu korzystania z cmentarzy komunalnych położonych na terenie Gminy Leśna. |
| LV/353/2022 | w sprawie powierzenia Burmistrzowi Leśnej uprawnień do ustalenia wysokości cen i opłat za usługi komunalne oraz za korzystanie z obiektów użyteczności publicznej. |
| LV/354/2022 | w sprawie wieloletniej prognozy finansowej Gminy Leśna. |
| LV/355/2022 | w sprawie zmiany budżetu na 2022 rok. |
| LV/356/2022 | w sprawie określenia wysokości stawek podatku od nieruchomości. ✕ |

Centrum Społeczne – razem, aktywnie, międzypokoleniowo!



Październik był miesiącem, który od pierwszych dni przyniósł wiele ciekawych zajęć, warsztatów, spotkań w naszym Centrum Społecznym. Był to także czas poświęcony na integrację mieszkańców, w szczególności z terenów wiejskich. Zapraszam do zapoznania się z relacjami z tych wydarzeń, a będzie o czym czytać!

W sobotę 1.10.2022 r. autokar pełen dzieci wraz z opiekunami wyruszył do IQLandii w Libercu.

IQLandia to nowoczesne centrum nauki z interaktywnymi wystawami edukacyjnymi, prezentacjami i eksperymentami. Nie brakuje tam też elementów FabLabu, według których działamy w naszej pracowni DIY. Za-

opatrzni w prowiant na drogę, punktualnie o godzinie 8:30 wyruszyliśmy w naszą kosmiczną podróż. I to dosłownie kosmiczną, ponieważ na terenie IQLandii znajduje się Planetarium. Byliśmy nim zachwyceni.

Przenieśliśmy się także w świat: wodny, wynalazków, ciała człowieka, zmysłów, geologii, matematyki, żywio-

łów... Po wielu godzinach eksperymentowania i zwiedzania, udaliśmy się na obiad. Do Leśnej wróciliśmy późnym popołudniem – zmęczeni, ale zadowoleni, a przede wszystkim zintegrowani. Ponad połowa uczestników wycieczki to mieszkańcy terenów wiejskich naszej gminy (Miłoszów, Grabiszyce, Kościelniki Górne, Kościelniki Średnie, Pobiedna, Wolimierz, Sucha, Smolnik, Szyszkowa).

W następnym tygodniu, 07.10.2022 (piątek), udaliśmy się wraz z seniorami z Gminy Leśna na wycieczkę do Ogródu Botanicznego w Libercu. Już z autobusu podziwialiśmy przyrodę – piękno Gór Izerskich. Jesień to zdecydowanie najcudowniejsza i najbardziej kolorowa pora roku. Po godzinnej podróży dotarliśmy na miejsce. Kilka zdjęć, chwila dla fotoreporterów i...weszliśmy do bajecznego świata!

W tym miejscu warto zaznaczyć, że ogród botaniczny w Libercu został założony w 1876 roku i jest najstarszym tego typu obiektem w Czechach. Znajduje się w nim ponad 9000 gatunków roślin, które można podziwiać nie tylko na świeżym powietrzu, ale w dziewięciu szklanych pawilonach, będących dziełem architekta Pavla Vaněčka. Każdy z nich został zaprojektowany tak, aby „przenosić” zwiedzających w różne rejony świata za pomocą wytworzenia warunków przypominających naturalne dla danych roślin. Dzięki temu mo-

gliśmy poczuć różne klimaty. Jednego dnia byliśmy na różnych kontynentach i nawet pod palmami.

Do ekspozycji ogrodu należą również znajdujące się na zewnątrz: rozarium, ogród alpejski, orientalny i rustykalny, a także mokradła. Miejsce to może pochwalić się też cennymi orchideami i roślinami mięsożernymi. Dodatkową atrakcją ogrodu botanicznego jest występująca w nim fauna. Widzieliśmy tam chińskie karpie, aksolotle, mureny, piranie, płaszczki, żółwie wodne, papugi, ważki i wiele innych, cudownych stworzonek. Miejsce to naprawdę zapiera dech w piersiach. Jest piękne, zadbane, wypielęgnowane. Stanowi raj nie tylko dla fanów ogrodnictwa – idealnie nadaje się do przeprowadzenia praktycznych zajęć edukacyjnych. To prawdziwa lekcja przyrody, botaniki, farmakognozji. W ten magiczny świat wprowadził nas przewodnik, który posiadał solidną wiedzę na temat ogrodu w Libercu i jego zasobów.

Korzystając z pięknej pogody, udaliśmy się spacerkiem w kierunku starożytnego miasta. Po drodze podziwialiśmy nie tylko pomniki przyrody, ale także architekturę i mnóstwo przepięknych zabytków. W czasie marszu niektórzy z nas zbierali liście do domowych zielników. Inni rozglądali się z zaciekawieniem, poszukując przykładów błękitno-zielonych rozwiązań, które moglibyśmy wykorzystać w naszej





gminie czy przydomowych ogrodach. Gdy dotarliśmy do centrum to zobaczyliśmy ratusz i bliskie naszym sercom domy przysługowe. Musieliśmy zrobić sobie odrobinę przerwy bo krokomierz wskazał już kilkanaście tysięcy kroków. Ciekawym punktem na mapie był zauważony przez nas sklepik charytatywny. Po solidnej lekcji botaniki, historii i całkiem niezłym spacerku udaliśmy się na obiad. Mieliśmy czas na bliższe poznanie się, integrację. Wielu uczestników naszej wycieczki to mieszkańcy terenów wiejskich (z: Kościelników Średnich, Kościelników Górnych, Smolnika, Miłoszowa, Grabiszyc, Świecia, Zacisza, Pobiednej, Wolimierza). Cieszymy się, że udało nam się zaktywizować nowe osoby – tym bardziej, że najstarsi towarzysze naszej wyprawy mieli 77 lat! W autobusie spędziliśmy czas na

rozmowach o projekcie Centrum Społecznego – genezie powstania, źródle finansowania, naszych aktywnościach, które mają tam miejsce. Opowiadaliśmy również o Punkcie Wolontariatu w Leśnej, z którym współdziałamy. Liczymy na to, że udało nam się zarazić Was naszym „bakcylem” i będziemy spotkać się częściej w Centrum Społecznym.

Organizacja tych wycieczek była możliwa dzięki otrzymanej dotacji z Programu Aktywni Obywatele – Fundusz Krajowy finansowanego przez Islandię, Liechtenstein i Norwegię w ramach Funduszy EOG. Dzięki temu uczestnicy mogli wziąć w niej udział bezpłatnie.

Również w ramach naszego projektu „Centrum Społeczne – gmina Leśna dla zmian klimatu”, finansowanego z ww. programu, w październiku zor-

ganizowaliśmy warsztaty DIY i zajęcia ogrodowe:

- 20.10.2022 pn. „Naturalnie zdrowa jesień w naszym ogrodzie”
- 22.10.2022 pn. „Spray’em GO!”
- 23.10.2022 pn. „Mozaika artystyczna”
- 25.10.2022 pn. „Jesienna Chwałciarnia”
- 26.10.2022 pn. „Teatr kukielkowy – zrób to sam”
- 28.10.2022 pn. „Dary jesieni w naszym ogrodzie”
- 30.10.2022 pn. „Ostry patyk i mocny sznurek”

W zajęciach i warsztatach brali udział seniorzy, dzieci oraz młodzież. Zdarzały nam się także spotkania międzypokoleniowe, co nas niezwykle cieszy.

Zachęcamy do korzystania z zasobów Centrum Społecznego, a także

do współpracy. Możecie znaleźć nas w mediach społecznościowych, a także w budynku przy ul. Tadeusza Kościuszki 7 w Leśnej (parter MGOPS).

Koordynatorzy:

- Joanna Burdajewicz
- Bartłomiej Jankowski
- Katarzyna Chudzińska ✕

Projekt „Centrum Społeczne – gmina Leśna dla klimatu” realizowany jest w partnerstwie z LUKS KWISA LEŚNA i Gminą Leśna dzięki dotacji z Programu Aktywni Obywatele – Fundusz Krajowy finansowanego przez Islandię, Liechtenstein i Norwegię w ramach Funduszy EOG.

Iceland 
Liechtenstein 
Norway  **Active citizens fund**



**Ośrodek Kultury i Sportu
zaprasza Seniorów na
kreatywne warsztaty tworzenia
świętecznych wianków oraz
drewnianych mikołajów**



10.12.2022 godz. 14:00

O przemocy w rodzinie

W Centrum Społecznym w Leśnej w dniach 12-13.10.2022 r. odbyło się szkolenie z procedur prawnych przeciwdziałania przemocy w rodzinie, zorganizowane przez Pełnomocnika Burmistrza ds. Rozwiązywania Problemów Alkoholowych i Narkomanii.

Szkolenie miało charakter wykładowo-warsztatowy i skierowane było do członków Zespołu Interdyscyplinarnego oraz grup roboczych i przedstawicieli instytucji zajmujących się przeciwdziałaniem przemocy. Poruszane były m. in. zagadnienia dotyczące procedury Niebieskiej Karty, możliwości prawnych odseparowania osoby stosującej przemoc od osoby doświadczającej przemocy w rodzinie czy zadań spoczywających na grupach roboczych i Zespole Interdyscyplinarnym.

Mieliśmy przyjemność gościć przedstawicieli:

- Zespołu Służby Kuratorskiej w Lubaniu
- Szkoły Podstawowej w Smolniku
- Zespołu Szkolno-Przedszkolnego w Pobiednej
- Miejsko-Gminnego Przedszkola Kubusia Puchatka w Leśnej
- Powiatowego Centrum Pomocy Rodzinie w Lubaniu
- Miejsko-Gminnego Ośrodka Pomocy Społecznej w Leśnej
- Stowarzyszenia Kultury Fizycznej Na Rzecz Dzieci „Marzenia”
- gościnnie - Gminny Ośrodek Pomocy Społecznej w Platerówce

Osobą prowadzącą była Agnieszka Olszewska-Dąbrowska – prawniczka (mgr prawa), prawniczka kanonistka (mgr prawa kanonicznego), także psycholog, wieloletnia pracowniczka Ogólnopolskiego Pogotowia dla Ofiar Przemocy w Rodzinie „Niebieska Linia”.

Szkolenie miało na celu zwiększenie kompetencji służb w zakresie przeciw-



**Spotkanie ze
Św. Mikołajem**

sala widowiskowa domu kultury

GODZ. 19:00

06 grudnia 2022

Ośrodek Kultury i Sportu
ul. Elży Orzeszkowej 5a



działania przemocy na terenie Gminy Leśna oraz usprawnienie współpracy pomiędzy nimi. Kolejna edycja szkoleniowa przewidywana jest w kwietniu

2023 r., ażeby zweryfikować zalecane zmiany do wprowadzenia oraz w dalszym ciągu edukować się w tym istotnym temacie. ✖

Ciąg dalszy ze strony 1

Projekt inwestycji „Błękitno-zielona Leśna” już gotowy

Od strony ulicy Kościuszki będzie plac z niewielką sceną, stojakami i stacją naprawczą dla rowerów. Wokół istniejącego dużego klona jawora powstaną miejsca do siedzenia. Za nim, w stronę ulicy Pocztowej, będzie sad, dalej grządki z ziołami i miejsce do odpoczynku. W północno-zachodniej części placu powstanie część gospodarza z niewielkim zielonym parkingiem, wiatą śmietnikową, szopą oraz kompostownikami. Wszystkie obszary połączone zostaną ścieżkami wykonanymi z różnych nawierzchni przepuszczających wodę deszczową, a elementy zatrzymujące deszcz oznaczymy słupkami informacyjnymi, które stworzą ścieżkę edukacyjną.

Druga lokalizacja to Skwer miejski. Tu zdejmujemy istniejącą nawierzchnię asfaltową i zamienimy ją na przepuszczalną dla wody – mineralną. Wygląd skweru bardzo się zmieni dzięki nowe-

mu przebiegowi chodników i większej ilości zieleni.

W centralnym punkcie skweru posadzimy klon jawor, co nawiązywać będzie do historycznego charakteru tego miejsca, a przy wyjściu w stronę rzeki – dwa głogi, obficie kwitnące na przełomie maja i czerwca. Posadzone drzewa uzupełnimy krzewami, bylinami oraz łąkami kwiatowymi. Dzięki wprowadzonym zmianom, na tym niewielkim obszarze będzie chłodniej, woda deszczowa będzie mogła swobodnie wsiąkać w grunt, a łąki kwiatowe i pozostałe kwitnące rośliny, przyciągną owady zapylające.

Ze skweru, poprowadzimy ścieżkę edukacyjną dalej, w stronę Stadionu „Włókniarz”. Tu, wzdłuż chodnika przy Bruśniku, ustawimy tablice edukacyjne o rzece, a do pójścia dalej zachęcać będzie zielona pergola, przy której część betonu zastąpimy nową zielenią.

Ścieżka wzdłuż stadionu poprowadzi nas do **trzeciej lokalizacji, którą nazwalimy „nad wodą”**. W tym miejscu mieszkańcy oraz odwiedzający Leśną turyści, zyskają miejsce wypoczynku nad rzeką.

Poza posadzeniem nowej zieleni, zbudujemy drewnianą trybunę przy rzece, stworzymy strefę zabaw z alternatywną ścieżką z pieńków i kłód dla dzieci. Swoje miejsce znajdą tu również stojaki na rowery, ławki czy hamaki. Stworzymy obniżenie terenu (czasowo zalewaną nieckę), obsadzone roślinnością, które przy deszczach nawalnych pozwoli częściowo zatrzymać wodę w miejscu opadu, a dzięki temu zmniejszyć jej dopływ do rzeki i podnoszenie się jej poziomu.

Ostatnią, **czwartą lokalizacją** w Leśnej, jest **teren w okolicy Stadionu Kajak Polo**. Jej głównym elementem będzie niecka retencyjna połączona z ogrodem deszczowym i otoczona łąkami kwiatowymi, których zadaniem będzie zbieranie wody deszczowej spływającej po powierzchni podczas nawalnych deszczy od strony drogi 358 w kierunku rzeki Bruśnik. Dodatkowo na tym obszarze usuniemy szpaler żywotników rosnący wzdłuż rowu retencyjnego przy siłowni zewnętrznej, a na ich miejsce posadzimy rodzime drzewa i krzewy. Tu również pojawią się tablice edukacyjne wyjaśniające znaczenie zaprojektowanych

i wykonanych rozwiązań oraz zachęcające do korzystania z całej ścieżki edukacyjnej.

Całość inwestycji w Leśnej uzupełni oświetlenie zasilane energią słoneczną.

Świecie

Rolę uzupełniającą będą miały elementy, które zaplanowaliśmy u źródła Bruśnika – przy OSP w Świeciu. Tu stworzymy dwa ogrody deszczowe w gruncie i jeden w pojemniku, niewielką nieckę retencyjną oraz zieloną ścianę. Przy jednej z rynien postawimy pojemnik na deszczówkę. Ogrody deszczowe wraz z pojemnikiem przejmą wodę deszczową z powierzchni dachu OSP i zatrzymają ją w miejscu opadu. Zebrana w pojemniku woda przyda się w okresach suchych np. do podlewania roślin. Posadzimy nowe drzewa - klon polny, klon jawor, olszę czarną, grab pospolity, jabłoń jagodową, czeremchę pospolitą i lipę drobnolistną - łącznie 26 sztuk. W ramach porządkowania pozostałego terenu usuniemy tzw. roślinność inwazyjną – obcą, która ma zły wpływ na rozwój lokalnych roślin i zwierząt. Stworzymy koszone ścieżki i elementy do wypoczynku np. w formie naturalnych, okorowanych kłód do siedzenia. Teren zostanie naturalny i pasujący do otaczającego go krajobrazu.

Autorzy projektu

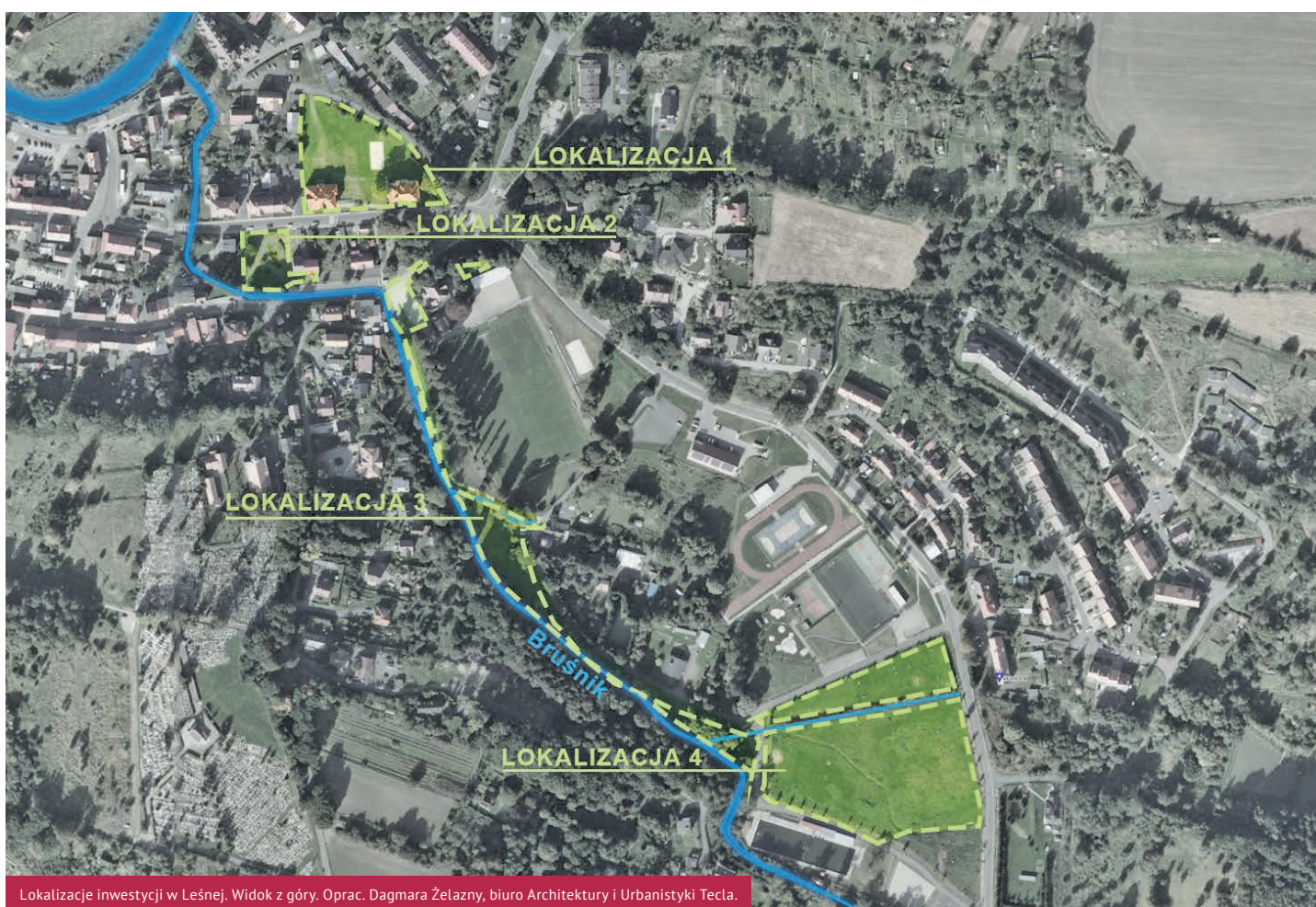
Autorem projektu jest biuro Architektury i Urbanistyki Tecla Sp. z o.o., które opracowało go we współpracy z biurem architektury krajobrazu PHU Dworniczak oraz Ogrody Joanna Lityńska-Dworniczak, pod kierownictwem Dagmary Żelazny.

Projekt powstał w oparciu o koncepcję przygotowaną przez ekspertów Fundacji Sendzimira – architektki Agnieszkę Czachowską i Marię Skotnicką oraz dr. hab. inż. prof. AGH. Tomasza Bergiera.

Kolejnym etapem jest wyłonienie wykonawcy prac budowlanych, a następnie realizacja wybranych rozwiązań wraz z mieszkańcami podczas Praktycznych warsztatów tworzenia błękitno-zielonej infrastruktury. Efekty poznacie w 2023 r., a już dziś mamy dla Was konkurs.

Kiedy odbyło się Seminarium „Dobre praktyki błękitno-zielonej infrastruktury” podczas którego projekt był konsultowany z ekspertkami z Norwegii i Islandii?

Pierwsze trzy osoby, które przyślą odpowiedź na adres j.burdajewicz@lesna.pl otrzymają nagrodę. Odpowiedź znajdziecie na stronie zielona.lesna.pl ✕



Lokalizacje inwestycji w Leśnej. Widok z góry. Oprac. Dagmara Żelazny, biuro Architektury i Urbanistyki Tecla.

Kto został Mistrzem Głośnego Czytania?



Oto wyniki klasowych prezentacji, czyli **Mistrzowie i Mistrzynie Pięknego Czytania**:

w kategorii ucz. klas czwartych

- Malwina Ślimak (4a)
- Adrian Ksej (4b)
- Nadia Skrzyńska, Patryk Jakubczyk (4c)

w kategorii klas piątych

- Antoni Smoliński (5a)
- Katarzyna Chyłek (5b)
- Martyna Maliszewska (5c)

kategorii ucz. klas szóstych

- Michał Mocek (6a)
- Julia Wojciechowska (6b)

w kategorii ucz. klas siódmych

- Filip Suliński (7a)
- Lena Homińska (7b)

w kategorii ucz. klas ósmych

- Maja Chromik (8a)
- Katarzyna Karpińska (8b)
- Tomasz Błażków (8c)
- Natalia Łapaj (8d)

Z okazji ustanowionego przez Polską Izbę Książki Ogólnopolskiego Dnia Głośnego Czytania, panie polonistki ze Szkoły Podstawowej im. Jana Pawła II w Smolniku zaprosiły dzieci i młodzież z poszczególnych klas do wzięcia udziału w międzyklasowym Festiwalu Głośnego Czytania. Prezentacja umiejętności czytania, w poszczególnych klasach odbyła się dn. 29 września 2022 r.

Kolejny raz, z inicjatywy pani Doroty Kusibab, uczniowie mieli okazję przekonać się o sile oraz magii słowa pisanego i czytanego. To wydarzenie pokazało, jak ważną rzeczą powinna być dla wszystkich – książka. To ona wiernie towarzyszy ludzkości od wieków i pozostawia w czytelnikach wiarę, że dzięki takim przedsięwzięciom, stanie się wszystkim jeszcze bliższa. Głośne czytanie stymuluje rozwój, wzbogaca słownictwo i pobudza wyobraźnię. Jest też wspaniałą formą wspólnie spędzonego czasu, która pomaga w budowaniu więzi między ludźmi w każdym wieku.

Tę „festiwalową przygodę z książką” przygotowały: wicedyrektorka szkoły – pani Alicja Szczęsna i nauczycielki języka polskiego: pani Renata Arbaczevska, pani Monika Gąsiorowska, pani Dorota Kusibab, pani Aleksandra Sobczyk.

Serdecznie gratulujemy wszystkim uczestnikom, a szczególnie wyróżnionym laureatom festiwalu czytania. ✖

„Na szlaku kąpieli leśnych przez cztery pory roku”



red. Karolina Rajczakowska-Zygmunt Katarzyna Zajęc-Ostrowska

Dnia 11.10.2022 uczniowie klasy IIc i IIb ze SP im. Jana Pawła II w Smolniku (pod opieką wychowawczyń Karoliny Rajczakowskiej-Zygmunt i Katarzyny Zajęc-Ostrowskiej) oraz uczniowie klasy III Zespołu Szkolno-Przedszkolnego w Radostowie Średnim (pod opieką wychowawczynie Żanety Krupskiej), w ramach Innowacji pedagogicznej „Na szlaku kąpieli leśnych przez cztery pory roku”, udali się na pierwsze zajęcia w terenie na ścieżkę edukacyjną do Zamkowego Lasu w Leśnej.

Podczas zajęć otrzymali specjalnie przygotowane mapy oznaczające trasę ścieżki, obserwowali przyrodę, rozpoznawali drzewa za pomocą przygotowanych lup oraz tworzyli piękne obrazy jesienne z uzbieranych samodzielnie darów lasu. Dla wszystkich był to bardzo miły spędzony czas, w którym mogli się wspólnie integrować. Na zakończenie uczniowie otrzymali piękne zakładki do książek.

Serdeczne podziękowania należą się pani Karolinie Tylka za podarowanie map oraz zakładek. Przypominamy, że szlak „Izerskie kąpiele leśne” w dniu 25 września br. zajął I miejsce w konkursie na najlepszy Leśniański Produkt Lokalny „Perła Kwisy” w kategorii USŁUGA. ✖



Europejski Dzień Sportu Szkolnego

30 września br. wspólnie z kilkunastoma tysiącami szkół z całego świata, uczniowie SP im. Jana Pawła II w Smolniku świętowali Europejski Dzień Sportu Szkolnego (ESSD). To wspaniała inicjatywa, która zachęca do wspólnej zabawy i promocji aktywności fizycznej.

red. Karolina Rajczakowska – Zygmunt Katarzyna Zajęc – Ostrowska Mateusz Kalka

Europejski Dzień Sportu Szkolnego to międzynarodowe święto ruchu w szkołach, będące częścią Europejskiego Tygodnia Sportu – kampanii realizowanej pod hasłem #BeActive (bądź aktywny).

Idea ESSD jest celebracją i promocją aktywności fizycznej wśród uczniów.

Wydarzenie organizowane jest cyklicznie od 2015 roku w ostatni piątek września na terenie całej Europy, a także kilku krajów Azji, Afryki i Ameryki Południowej. W tym roku do wydarzenia w Polsce zgłosiło się niemal 1000 placówek!

W Polsce jest obecnie ponad 800 tysięcy ukraińskich dzieci, z których znaczna część stała się dla polskich uczniów koleżankami i kolegami ze szkolnej ławki. Europejski Dzień Sportu



Szkolnego świętujemy w Polsce już po raz ósmy, a w tym roku pierwszy raz obchodziliśmy go wspólnie z rówieśnikami z Ukrainy i blisko 40 krajami z całego świata.

Partner wydarzenia – Akademia Krokietka i Lamy – przygotowała wy-

jątkowy harmonogram dnia, tzw. RUCHOWY PLAN LEKCJI, czyli zestaw gotowych filmów z edukacją w ruchu, dzięki którym dzieci mogły wzajemnie uczyć się o swoich krajach – ich kulturze, języku i geografii. Bo w ruchu już teraz rozumiemy się doskonale! ✖

Dzień Jabłka w SP im. Jana Pawła II w Smolniku



Zielone, czerwone, okrągłe, pachnące a jako przekąska niezwykle sycące...
Jabłko – pełne witaminek, dla chłopców i dziewczynek.
Wszyscy jabłka chętnie jemy i Dzień Jabłka świętujemy !!!

red. Elżbieta Gęsikowska

28 września uczniowie SP im. Jana Pawła II w Smolniku obchodzili Światowy Dzień Jabłka. Przy tej okazji warto przypomnieć, że Polska jest największym producentem tych owoców w Europie, a ich wysoka jakość jest doceniana przez konsumentów na całym świecie. Jabłko to symbol zdrowia i najzdrowszy polski owoc, dlatego w szkole w Smolniku również świętowano Dzień Jabłka. Tego dnia uczniów zapraszało kolorowe stoisko z jabłkowymi specjami: były jabłeczniki, szarlotki, babeczki, galaretki. Na każdego ucznia czekały jabłka z naszych okolicznych sadów.

Atrakcją była również fotoramka w kształcie jabłka, w której uczniowie mogli zrobić sobie zdjęcie. Dodatkowo, podczas zajęć otwartych, uczniowie poznali różne gatunki jabłek, rozpoznawali zapach i smak tych owoców oraz zdobywali wiadomości na temat potraw i przetworów z jabłek. Były również zabawy ruchowe i konkursy, a na zakończenie praca plastyczna. Wszystkie te aktywności dotyczyły oczywiście jabłek.

Głównym celem tego dnia było zachęcenie uczniów do spożywania owoców i to pod różnymi postaciami. Kolorowy i pachnący Dzień Jabłka zaliczamy do bardzo udanych i zachęcamy wszystkich do jedzenia jabłek, gdyż są one źródłem zdrowia i witamin. Pamiętajmy: **„Jedno jabłko dziennie trzyma lekarza z daleka ode mnie”**. ✕



Uczniowie wolontariuszami

Wolontariat rozwija wśród młodzieży postawę otwartości i wrażliwości na potrzeby innych, jest alternatywą dla konsumpcyjnego stylu życia i uzależnień. Poprzez zaangażowanie wspiera ciekawe inicjatywy młodzieży, pomaga w rozwijaniu zainteresowań, umożliwia także pomoc szkolnym rówieśnikom w trudnych sytuacjach. Poprzez zaangażowanie w wolontariat uczeń w naturalny sposób zdobywa doświadczenia społeczne i odkrywa, co jest ważne w jego życiu.

red. opiekunowie wolontariuszy

Uczniowie SP im. JP II w Smolniku od wielu lat mają możliwość uczestniczenia w działaniach organizowanych w ramach wolontariatu. Wspierają inicjatywy lokalne, opiekują się zwierzętami w schroniskach, zbierają znicze w ramach akcji „Mogile Pradziada ocal od zapomnienia”, podejmują wiele działań charytatywnych na rzecz innych.

24 września w kompleksie boisk na Orliku w Leśnej odbyła się impreza lokalna „Leśniańskie Perły”, w ramach której mocno zaakcentowano obchody „Narodowego Dnia Sportu”.

Z inicjatywą przyszli nauczyciele wychowania fizycznego ze SP w Smolniku, którzy przygotowali szereg konkurencji sportowych dla maluszków, juniorów i seniorów. Grupa 30 uczniów z klas VIII chętnie podjęła się roli sędziów na poszczególnych stacjach sprawnościowych. Dopinguwali i opiekowali się najmłodszymi uczestnikami imprezy. Oceniali, mierzyli czasy, liczyli ilość skoków na specjalnie przygotowanej „Stacji Malucha” oraz pozostałych konkurencjach. Pomogli w ten sposób w organizacji całego przedsięwzięcia sportowego. Ich społeczne zaangażowanie zasługuje na pochwałę. Współorganizatorzy przedsięwzięcia pragną wyrazić dumę i ogromne zadowolenie z tak ogromnego zaangażowania uczniów, żywiąc nadzieję na więcej takich inicjatyw. ✕



Dzień Edukacji Narodowej w SP im. Jana Pawła II w Smolniku



W przeddzień Dnia Edukacji Narodowej w Szkole Podstawowej im. Jana Pawła II w Smolniku, uczniowie wraz z opiekunami oraz przedstawicielami Samorządu Uczniowskiego, przygotowali szkolną uroczystość.

red. Opiekunowie SU

W części oficjalnej, po przywitaniu zaproszonych gości, uczniów, nauczycieli, pracowników obsługi i administracji, dyrektor szkoły – pani Beata Czeczot wygłosiła okolicznościowe przemówienie. Dokonała także wręczenia nagród osobom wyróżnionym w pracy na rzecz oświaty.

Po tym wystąpieniu głos zabrał wiceburmistrz Leśnej pan Marcin Mirecki. Skierował słowa uznania za pracę wszystkim pracownikom szkoły i złożył życzenia, wręczając bukiet kwiatów na ręce pani dyrektor. W imieniu Burmistrza Leśnej przekazał również nagrody za dokonania i sukcesy w pracy dydaktyczno – wychowawczej w roku szkolnym 2021/2022: pani dyrektor Beacie Czeczot oraz nauczycielkom: pani Annie Szońskiej, pani Izabeli Kazimierczak-Flaszyńskiej i pani Karinie Mocek.

Po tym wystąpieniu głos zabrali: proboszcz parafii rzymsko-katolickiej ksiądz Grzegorz Niwczyk, przewodnicząca Rady Miejskiej w Leśnej pani Małgorzata Borysiewicz, przewodnicząca Rady Rodziców pani Małgorzata Surwiło i przedstawicielka OKiS w Leśnej pani Anna Mąka.

Następnie, reprezentanci uczniów przekazali życzenia, połączone z podziękowaniem za to, że: „dzięki nauczycielom mogą wyrosnąć na mądrych, pewnych swoich umiejętności, znających swoją wartość ludzi”.

W tym uroczystym dniu uczniowie zaprezentowali także okazjonalny program artystyczny. Wdzięcznie wyrazili swoje emocje i przeżycia, nawiązujące do szkolnej rzeczywistości. W trakcie występów uroczonie tańczyli, recytowali, radośnie śpiewali. Uczennica klasy III C Marysia Igielska zagrała na instrumencie klawiszowym. Natomiast najstarsi uczniowie – ósmoklasiści w scenie kabaretowej zwrócili uwagę publiczności na „burzliwy okres reform w oświacie”, reklamując „zabawne pomoce szkolne”. Na zakończenie uroczystości uczniowie zaśpiewali pracownikom oświaty gromkie „Sto lat”, wręczyli kwiaty i symboliczne „słodkie upominki”. W radosnej atmosferze wszyscy wrócili do swoich klas, aby kontynuować naukę pod kierunkiem swoich wychowawców i nauczycieli. ✕



Dzień Chłopaka 2022

Jacy są chłopcy ze szkoły w Smolniku? Wiadomo, że czasem z nich nieźle urwisy. Lubią samochody, piłkę nożną, gry i zabawy w superbohaterów. Marzą, żeby zostać policjantami, strażakami, żołnierzami, a nawet kosmonautami! Czasem się wygłupiają i zaczepiają dziewczyny, ale mimo to ich lubimy!

red. Opiekunowie SU

Dlatego obchody Dnia Chłopaka w SP im. JPII w Smolniku minęły w sympatycznej i miłej atmosferze – były życzenia, upominki od dziewczyn oraz uśmiechy na twarzach i mnóstwo wrażeń.

Wieczorem dla klas IV-VIII – SU zorganizował dyskotekę szkolną, na którą chłopcy mieli wstęp wolny. W klasach I-III zorganizowano wybory na Najsympatyczniejszego Chłopca.

Oto zwycięzcy:

- Wiktor Mićko – Najsympatyczniejszy Chłopiec w klasach 1
- Jakub Durlak – Najsympatyczniejszy Chłopiec w klasach 2
- Gabryś Śliwa – Najsympatyczniejszy Chłopiec w klasach 3.

Najsympatyczniejszym Chłopcom serdecznie gratulujemy, a wszystkim życzymy jeszcze raz wszystkiego najlepszego! Uwielbiamy takie dni w naszej szkole!!! ✕



Dzień dyni w OKiS



Dzień Dyni to doskonały moment, aby zapoznać się z tym, jak wartościowym jest warzywem. Jest niezwykle wdzięczna i łatwa w uprawie, nawet w przydomowym ogródku warzywnym. W kuchni doskonale sprawdza się zarówno w postaci wytrawnej, jak i deserowej. Możliwości dyni są tak szerokie, że omijanie jej w sezonie na sklepowych półkach jest niewybaczalnym błędem. Ponadto nie należy zapominać, że dynie mogą pięknie ozdobić dom zarówno wewnątrz, jak i na zewnątrz. Jest to zdecydowanie dzień celebracji koloru pomarańczowego, ale warto pamiętać, że dynie nie tylko są pomarańczowe!

22 października 2022 roku w domu kultury w Leśnej odbyły się warsztaty dyniowe przygotowane przez pracowników domu kultury. W warsztatach dyniowych uczestniczyli mieszkańcy Leśnej, młodzież i dzieci z sołectw, które zostały dowiedzione na warsztaty wynajętym autobusem oraz seniorzy. Podczas warsztatów powstawały przeróżne dynie: materiałowe, liściaste ośmiorniczki, małe dyniowe lampioniki, dynie tworzone farbami witrażowymi na szkle. Najmłodsi uczestnicy warsztatów malowali gotowe dynie kredkami, mazakami. Dużym zainteresowaniem podczas tego dnia cieszył się konkurs na „Najciekawszą dynie na Halloween”. Do konkursu wystawiono pięć dyń, każda z nich była inna, wyjątkowa.

Dodatkową atrakcją tego dnia była możliwość zagłosowania na najciekawszą dynie przez uczestników warsztatów. Wybór był ciężki, ale jednak się udało. Pierwsze miejsce w kategorii dziecko wraz z rodzicami zajął: Jakub Krzyżański z rodzicami, drugie miejsce Paula Fałkowska i Aleksandra Janczewska, trzecie miejsce zajęła dynia w wykonaniu Gabrysi i Tomasza Mąka. W kategorii dzieci pierwsze miejsce zajęła dynia wykonana przez Halinkę Urban, zaś w kategorii dorośli nagrodę otrzymała Anna Stawisińska-Urban. Nagrodę publiczności otrzymała dynia wykonana przez Jakuba Krzyżańskiego wraz z rodzicami. Bardzo dziękujemy p. Marcie Bednarczyk za ufundowanie nagrody, która została przyznana przez publiczność. ✘

Spotkanie z pisarką Joanną Jax



Mieliśmy ogromną przyjemność gościć w Dyskusyjnym Klubie Książki w Leśnej uwielbianą przez czytelników pisarkę bestsellerowych powieści Joannę Jax.

Joanna Jax urodziła się i mieszka w Olsztynie. Jest absolwentką Uniwersytetu Warmińsko-Mazurskiego. Znana jest z powieści historycznych z wątkami romansowo-dramatycznymi. Pisarka zadebiutowała w 2014 roku powieścią „Dziedzictwo von Becków”, która zachwyciła recenzentów i czytelników. Kolejne powieści to „Droga do domu” i „Piętno von Becków”. Ma na swoim koncie ponad 40 książek. Miłośnicy jej twórczości entuzjastycznie przyjęli książkę „Syn zakonnic”, a także cykle powieściowe „Zemsty i przebaczenia” oraz trylogie „Zanim nadejdzie jutro” oraz „Prawda zapisana w popiołach”. Głosem czytelników została wybrana finalistką Festiwalu Literatury kobiece Pióro i Pazar na najbardziej wzruszającą powieść roku 2014. Jest też laureatką Wawrzynu-Literackiej Nagrody Warmii i Mazur.

Książki pani Joanny Jax należą do grupy cieszącej się dużym zainteresowaniem wśród czytelników.

Pisarka opowiedziała nam o sobie wiele ciekawych rzeczy. Okazuje się, że marzenie o pisaniu zrodziło się w niej bardzo wcześnie, bo już w wieku 14 lat – po przeczytaniu powieści „Przeminęło z wiatrem” Margaret Mitchell. Dowiedzieliśmy się również, że autorka pochodzi z rodziny „czytających” i jej dom tonął w książkach. Pisanie jest pasją autorki a spotkania z czytelnikami bardzo sobie ceni.

Aby przyjechać do nas musiała pokonać ponad 600 km. W naszych bibliotekach mamy szeroki wybór jej powieści. Spotkanie autorskie było zorganizowane w ramach programu Dyskusyjne Kluby Książki, dofinansowanego ze środków Instytutu Książki. Dziękujemy klubowiczom Dyskusyjnego Klubu Książki w Leśnej oraz pozostałym miłośnikom literatury za przybycie na to spotkanie autorskie. ✘

Noc bibliotek 2022 w Leśnej



Noc Bibliotek to wielkie święto bibliotek i czytania – ogólnopolska akcja w niekonwencjonalny sposób zachęcająca do korzystania z zasobów bibliotek jako najbardziej otwartych i dostępnych instytucji kultury. Z ofertą dla osób w każdym wieku, miejsc wspólnych, łączących ludzi i edukacji. Hasłem tegorocznej edycji było „To się musi powieść”.

Alicje, króliki, złe królowe, koty – przybyły do naszej leśniańskiej biblioteki w Noc Bibliotek. W przebra-

niach zainspirowanych książką „Alicja w Krainie Czarów” spotkaliśmy się w zaczarowanym bibliotecznym ogrodzie 1.10.2022 r. o godz. 19.00. Zabawę rozpoczęliśmy malowaniem na szkle Alicji z Krainy Czarów. Następnie dzieci zostały zamknięte w escape room. Czekają tam na nich zagadki do rozwiązania. Pierwszym zadaniem była niewidzialna wiadomość, którą można było odczytać zamalowując kartkę. Następnie było koło szyfrujące z tajemniczymi znakami oraz wskazówka dźwiękowa nagrana przez naszego robota Photon. Współpraca dzieci umożliwiła rozwiązanie krzyżówki, której hasłem było: To się musi powieść, a ułożone puzzle stworzyły napis

„Alicja i Zła Królowa”. Była wiadomość napisana alfabetem morse’a oraz litery ukryte w balonach, które po przebicciu i ułożeniu tworzyły słowo SOWA oraz prowadziły do kolejnego punktu. Była świetna zabawa, a dzieci rozwiązały każdą zagadkę. Po takim wysiłku własnoręcznie przygotowane tortille, pałaszowane podczas projekcji filmu, smakowały wyśmienicie.

To miłe wydarzenie jest corocznie organizowane w naszej bibliotece i cieszymy się na kolejne spotkanie za rok. Wydarzenie zorganizowane zostało w ramach ogólnopolskiej VII edycji „Nocy Bibliotek” czyli wielkiego święta bibliotek i czytania. ✘

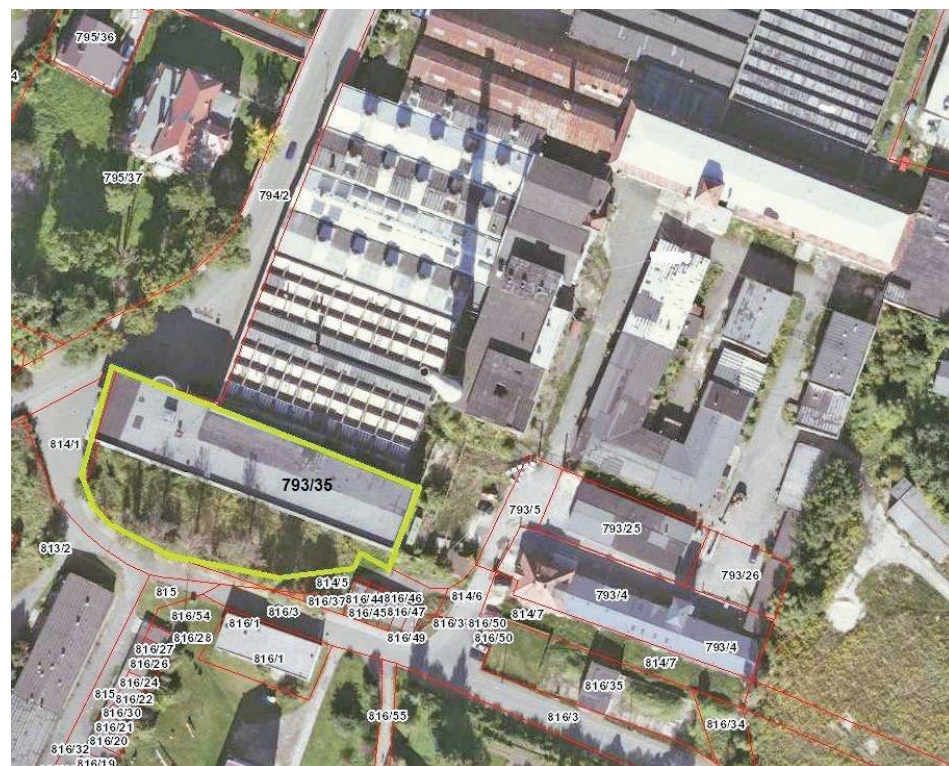
Sprzedaż nieruchomości z zasobu Gminy Leśna

1. Działka nr 793/35 o pow. 2719,00 m², położona w Leśnej, zabudowana budynkiem administracyjno-produkcyjnym, w zabudowie zwartej z halą produkcyjną o łącznej pow. użytkowej 3928,20 m². Nieruchomość wchodzi w skład dawnego kompleksu produkcyjnego „DOLWIS” i położona jest bezpośrednio przy ul. Elizy Orzeszkowej (droga powiatowa Leśna-Miłoszów).

Przeznaczenie w miejscowym planie zagospodarowania przestrzennego U, AG, M/1 – wielofunkcyjne tereny usługowe, aktywności gospodarczej i mieszkaniowe z dopuszczeniem przeznaczenia uzupełniającego. Cena wywoławcza **600.000,00 zł**. Przetarg na w/w nieruchomość odbędzie się w dniu **21 grudnia 2022 r.** Wadium w wysokości 60.000,00 zł płatne jest w terminie do dnia 14 grudnia 2022 r. Ogłoszenie o przetargu dostępne jest w Biuletynie Informacji Publicznej Urzędu Miejskiego w Leśnej w zakładce Przetargi › Sprzedaż nieruchomości › Przetargi 2022. Dodatkowych informacji odnośnie nieruchomości udziela Referat Gospodarki Nieruchomościami, Rolnictwa i Ochrony Środowiska przy ul. Elizy Orzeszkowej 11B, parter pok. 11-12, tel. 757211239 wew. 40 lub 41, email: gospnier@lesna.pl

2. Gmina Leśna ogłasza I przetarg ustny nieograniczony na sprzedaż nieruchomości zabudowanej pała-

cem, położonej w obrębie wsi Grabiszycy Średnie, określonej granicami działki nr 276 o powierzchni 1,40 ha. W miejscowym planie zagospodarowania przestrzennego działka przeznaczona jest w części pod tereny usług – U/1 oraz w części pod tereny zieleni parkowej ZP. Budowla, w zabudowie wolnostojącej, dwu i trzykondygnacyjna na planie prostokąta otoczona XIX-wiecznym parkiem, porośniętym drzewami liściastymi, jak dęby, lipy, jesiony, klony itp., poprzęplątane drzewami iglastymi, np. jodły, świerki. Park wpisany jest do rejestru zabytków pod nr 106/885/J z dnia 04.02.1987 r. Pałac wpisany do rejestru zabytków pod nr 105/955/J decyzją z dnia 27.12.1990 r. Cena wywoławcza nieruchomości wynosi **2.000.000,00 zł**. Przetarg odbędzie się w dniu **7 grudnia 2022 r.** Wadium w wysokości 100900,00 zł płatne jest w terminie do dnia 30 listopada 2022 r. Ogłoszenie o przetargu dostępne jest w Biuletynie Informacji Publicznej Urzędu Miejskiego w Leśnej w zakładce Przetargi › Sprzedaż nieruchomości › Przetargi 2022. Dodatkowych informacji odnośnie nieruchomości udziela Referat Gospodarki Nieruchomościami, Rolnictwa i Ochrony Środowiska przy ul. Elizy Orzeszkowej 11B, parter pok. 11-12, tel. 757211239 wew. 40 lub 41, email: gospnier@lesna.pl. ✘



Odpady „domowe”... na cmentarzu

Przed 1 listopada na cmentarzach wzrasta ilość odpadów. Jest ich na tyle dużo, że na 2 tygodnie przed Świętem Zmarłych pojemniki opróżniane są dwa razy w tygodniu. Dodatkowo przy każdym cmentarzu został podstawiony kontener na odpady.

Nasze cmentarze nie są wielkie, zatem odległość do kontenerów to zaledwie kilka metrów. Mimo to odwiedzający groby rzucają odpady pod pojemniki, na ziemię lub w miejscach



niedozwolonych. Jest to zachowanie uwłaczające powadze Wszystkich Świętych.

Po zeszłorocznym „zasypaniu” odpadami wejścia na cmentarz w Pobiednej, nie spodziewano się gorszych incydentów. Tymczasem ktoś do kontenera przy cmentarzu w Grabiszycach podrzucił odpady „domowe”. To smutne, że nie potrafimy uszanować miejsca spoczynku naszych bliskich. ✘

Informacja dla osób oczekujących na mieszkanie komunalne

Społeczna Komisja Mieszkaniowa przypomina, że zgodnie z § 5 ust.7 Uchwały nr XVIII/134/2019 Rady Miejskiej w Leśnej z dnia 20 grudnia 2019 r. w sprawie zasad wynajmowania lokali mieszkalnych wchodzących w skład mieszkaniowego zasobu Gminy Leśna „osoby umieszczone na liście mają obowiązek aktualizowania informacji zawartych we wnioskach w przypadku:

- Zmiany struktury rodziny,
- Zmiany adresu zamieszkania,
- Dostarczenia informacji o aktualnych dochodach w terminie do 30 listopada każdego roku

Osoby, które nie dokonają aktualizacji wniosku w terminie do dnia 30 listopada 2022 r. zostaną z tej listy skreślone. ✘

Serbołużycanie

We wcześniejszych artykułach zamieszczonych w niniejszym czasopiśmie wspominałem, że na terenie Gminy Leśna tylko trzy miejscowości są położone na terenie Śląska, reszta zaś na terenie Łużyc, a rzeka Kwisza jest granicą pomiędzy tymi dwoma geograficzno-historycznymi krainami. W niniejszym numerze chciałby przedstawić nie same Łużycy, ale lud zamieszkujący ten obszar.

Norbert Włodarczyk
Przewodnik Sudecki
Przewodnik po Karkonoskim
Parku Narodowym

Oprawiając wycieczki po Łużycach, zarówno po stronie polskiej jak i niemieckiej, tak naprawdę często przekonuję się, że dla wielu Polaków Łużycy to tak naprawdę nazwa widmo. Ze względów historycznych i kulturowych wyróżnia się Łużycy Górne (zwane również południowymi) oraz Łużycy Dolne (zwane również północnymi). Bogatszy opis Łużyc postaram się zamieścić w najbliższej przyszłości, a ten podział Łużyc przedstawiłem, aby czytelnik mógł łatwiej rozpoznać się w zawiłościach losów Serbołużyczan.

Słowiańscy Łużycanie zamieszkują teren Łużyc od przeszło 1400 lat. Geneza pochodzenia Serbołużyczan jest słabo udokumentowana. Przyjmuje się, że najbardziej wiarygodna jest informacja zamieszczona w kronice Konstantyna Porfirogenety iż przodkowie wszystkich Serbów przywędrowali w ten rejon podczas wielkiej wędrówki ludów w VII wieku z terenu tak zwanej Białej Serbii (tereny dzisiejszej Ukrainy). Jedna grupa dotarła na Bałkany, a druga na Łużycy. Są blisko spokrewnieni z Polakami i Czechami. Często spotykam się



w literaturze z opisem, że są najmniej- szym narodem słowiańskim.

W dawnych kronikach podkreśla się, że Serbołużycanie byli narodem, który cechowała surowość obyczajów, pracowitość i waleczność, a także że byli łagodni, gościnni i lubili często i długo ucztować. Domostw swoich nie zamykali, ponieważ nie znali złodziejstwa. Każdy mógł wejść do nich pod nieobecność gospodarza i przenocować lub na- jeść się do syta. Serbołużycanie tak naprawdę nigdy nie stworzyli własnego państwa. Stosunkowo szybko dostali się pod czyjeś panowanie, bo już w 963 roku podbił ich margrabia niemieckiej Marchii Wschodniej Geron.

Po wojnie trzydziestoletniej (1618-1648) Łużycy podzielono na dwie części: Górne (przypadły Saksonii) oraz Dolne (przypadły Prusom, a konkretnie Brandenburgii). Granica państwowa rozbija Serbołużyczan i osłabia ich jedność kulturową. Prusowie prowadzą akcję germanizacyjną na terenie Dolnych Łużyc. Jej elementem jest m.in. przechodzenie Słowian na protestantyzm, gdzie zakazuje się odprawiania mszy w języku serbołużycy. Paradoksem jest tutaj stanowisko Lutera, który głosił m.in., że nabożeństwa mają być prowadzone w językach narodowych, ale sam osobiście blokował przetłumaczenie biblii na język serbołużycy (dopiero na początku XVIII wieku zostaje wydrukowany pierwszy egzemplarz biblii w ich języku) oraz w pewnym sensie nie wyrażał zgody na prowadzenie nabożeństw w języku Serbołużyczan. Generalnie Luter o Słowianach wypowiadał się – delikatnie to ujmując – bardzo źle. Łużyczan w „Mowach stołowych” określił jako naród głupi i pijacki.

Z kolei władcy Saksonii w ramach walki z katolicyzmem i zachęty do przechodzenia na protestantyzm promowali język serbołużycy i finansowali druk książek w tym języku. W ówczesnych sądach było też tak, że jak Łużyczanin odezwał się po niemiecku to sąd zakazywał mu posługiwania się mową łużycką podczas rozprawy. Po wojnach napoleońskich praktycznie całe Łużycy znalazły się w obrębie Prus, gdzie germanizacja znacznie się nasila. W kon- trze do germanizacji staje romantyzm, którego jednym z nurtów jest zainteresowanie kulturą ludową. Serbołużycanie zaczynają się odradzać. W tym okresie powstaje utwór „Rjana Łużica”, który jest serbołużycykim hymnem.



Autor Handrij Zejler napisał też utwór wzorowany na melodii i tekście Mazurka Dąbrowskiego „Hišće Serbstwo nezhubjene” (Jeszcze Serbia nie zginęła).

Po zjednoczeniu Niemiec od 1871 roku wprowadzono jednolitą politykę germanizacji mniejszości narodowych tzw. Kulturkampf. Surowo przestrzegano zakazu nauki w języku ojczystym i sprawowania w tymże języku nabożeństw w kościołach. Niepokorni nauczyciele i duchowni dostawali nakaz opuszczenia Łużyc. Inspektor szkolny na Łużycach Eduard Bock nakazał nauczycielom w 1873 roku, aby „złożyli język łużycki do grobu”. Za mówienie po łużycku nie szczędzono uczniom kar, a ten kto do- niósł o takim fakcie otrzymywał nagrodę pieniężną. W powiecie kletneńskim nauczyciel Werder ze Zgorzelca, który był zapiekłym wrogiem Serbołużyczan zapowiadał, że „każde dziecko, które przy nim będzie mówiło po łużycku dostanie policzek”. Wzięto też na cel bogate stroje narodowe. Dzieci, które przychodziły w strojach narodowych do szkoły były brutalnie traktowane, tradycyjne czepce z głowy były zrywane wraz z włosami i czyniono to do momentu, aż stroje narodowe zniknęły ze szkół.

Serbołużycanie nie poddają się akcji germanizacyjnej i w 1912 roku tworzą związek łużycki „Domowina” jako formę oporu przeciw germanizacji. Celem organizacji było popieranie kultury ludowej, kultywowanie obyczajów i języka. Po zakończeniu I wojny światowej delegacja łużycka przyjechała do Paryża z postulatem stworzenia suwerennego państwa łużyckiego bądź przyłączenia Łużyc do Czech. Niestety, nie zostali nawet dopuszczeni do stołu obrad. Po dojściu Hitlera do władzy spirala nienawiści i prześladowań w stosunku do Łużyczan osiągnęło apogeum. Zdarzało się, że za mówienie w języku serbołużycykim trafiało się do obozu koncentracyjnego. Protesty międzynarodowe Polski oraz Czechosłowacji na chwilę zawiesiły restrykcje wobec nich, ale

od 1938 roku wróciły ze zdwojoną siłą. Uczniowie, którzy nie znali niemieckiego, w latach 30. XX wieku musieli napi- sać po niemiecku sto razy „Nie można w szkole mówić po łużycku”, a za użycie nawet pojedynczego ojczystego słowa byli bici. Przeżywali często traumę, która objawiała się pragnieniem, aby ich język ojczysty... odszedł w zapomnienie. W 1940 roku Himmler osobiście przed- stawił Hitlerowi plan eksterminacji Łu- życzan. Obecnie mówi się o holokauście podczas drugiej wojny światowej Żydów oraz Polaków, ale w zupełności zapo- mina się o Serbołużyczanach, których – według różnych szacunków – wymor- dowano od 40% do nawet 70% populacji.

Po drugiej wojnie światowej ponow- nie wrócił temat powstania Łużyc jako niezależnego państwa lub przyłączenia ich do Czech lub Polski. W Poznaniu powstała nawet organizacja „ProŁuz” pod przywództwem Alojzego Matyniaka, która intensywnie działała na rzecz nie- zależności Łużyc. W 1949 roku członko- wie tej organizacji zostali aresztowani.

Podział Łużyc, który powstał pomię- dzy Saksonią a Prusami trwa do dzisiaj. Dolne i Górne Łużycy są w różnych lan- dach. Po zjednoczeniu Niemiec Łuży- czanie chcieli utworzyć swój land, aby zakończyć ten podział. Rząd w Berlinie nie wyraził na to zgody. Podział ten nie wpływa korzystnie na dalszą przy- szłość Serbołużyczan. W rejonie Cho- ciebuza (Cottbus) wyróżnia się tzw. ka- tolicki trójkąt (Při Klósterskiej wodze). Na tym obszarze 95% mieszkańców w domach, w pracy i na ulicy porozu- miewa się na co dzień po serbołużycyku. Praktycznie wszyscy są katolikami, co sprzyja utrzymaniu jedności.

Historia Dolnych i Górnych Łużyc pokazuje, że religia jest czynnikiem odgrywającym pierwszoplanową rolę w wynaradawianiu. Na Dolnych Łuży- cach pierwotnie w Prusach podczas na- bożeństw protestanckich bardzo szybko zakazano posługiwania się miejscowym językiem. Na Górnych Łużycach po

zjednoczeniu Niemiec próbowano to zrobić w XIX wieku, ale było już o 200 lat za późno. Religia jest mocną kotwicą utrzymującą odrębność narodową. Do dziś każdy atak na kościół katolicki na obszarze Łużyc jest postrzegany jako atak na Łużyczan.

Tak na marginesie: najstarszy tygodnik katolicki ukazał się na Górnych Łużycach „Katolski posoł” (Posłaniec katolicki) i wydawany jest do dzisiaj z małą przerwą (1939 – 1950) od 1863 roku. W Polsce pierwszy tygodnik katolicki wychodzi w 1895 roku. Obecnie do Łużyczan Niemcy (w większości przesiedleńcy z 1945 roku) są nastawienie dość wrogo np. pojawiają się graffiti szkalujące Serbołużyczan. Zdarzają się Niemcy potrafiący przyjechać do dyskotek lub zabaw, gdzie bawią się łużyczanie, aby wszczynać bójki. Nie lepiej jest w szkołach, gdzie Niemcy dają odczuć rodowitym mieszkańcom, że są czymś gorszym. Centrum „Witaj” rejestruje masę takich zdarzeń. Tutaj zacytuję bardzo

wymowne zdanie Manuela Smoliny z tegoż Centrum „Ludzie często boją się przyznawać, że są Łużyczanami.”

Ciekawostką jest, że Karol Wojtyła jako arcybiskup krakowski jadąc w 1975 roku do Erfurtu odwiedził niewielką łużycką wioskę Chróścicev (Croswitz). Wioska ta podczas wojującego ateizmu za czasów NRD była ostoją katolicyzmu. Kiedy Karol Wojtyła został wybrany papieżem wdzięczni mieszkańcy na pamiątkę tej wizyty wmurowali w miejscowym kościele tablice pamiątkową – jak podkreślają – jedyną na świecie w języku łużyckim. Papież dwa razy do roku podczas uroczystego błogosławieństwa Urbi et Orbi wygłaszał je m.in. również w języku dolno- oraz górnołużyckim. Dla Łużyczan było to niesamowite wydarzenie, kiedy otrzymywali błogosławieństwo w ojczystym języku. Podobno komentator niemieckiej telewizji podczas pierwszego błogosławieństwa język łużycki pomylił z arabskim i dopiero po kilku godzinach sprostowano pomyłkę. ✘

31. Finał WOŚP – 29 stycznia 2023

Fundacja Wielka Orkiestra Świątecznej Pomocy wyraziła zgodę, aby Ośrodek Kultury i Sportu w Leśnej utworzył Sztab 31. Finału Wielkiej Orkiestry Świątecznej Pomocy.

Sztab zgłosił w biurze Fundacji wniosek o wyrażenie zgody na zorganizowanie i przeprowadzenie publicznej zbiórki pieniężnej w ramach 31. Finału WOŚP, który odbędzie się w dniu 29 stycznia 2023 r., do puszek kwestarskich przez wolontariuszy.

Informujemy, że Sztab uzyskał zgodę na działanie w formach przewidzianych w zgłoszeniu zbiórki publicznej dokonany zgodnie z Ustawą z dnia 14 marca 2014 r. o zasadach prowadzenia zbiórek publicznych – na przeprowadzenie zbiórki oraz działań we własnym imieniu, jednakże na rzecz Fundacji Wielka Orkiestra Świątecznej Pomocy.

Sztab zobowiązał się do przekazania wszystkich zebranych w trakcie zbiórki pieniędzy na konto Fundacji WOŚP. Celem zbiórki publicznej w dniu 29 stycznia 2023 r. tj. w dniu 31. Finału jest zbieranie środków pieniężnych na następujący cel:

„Chcemy wygrać z sepsą! Finał dla wszystkich – małych i dużych”

Fundacja prosi o pomoc we wszystkich przedsięwzięciach podejmowanych przez członków Sztabu dla realizacji określonego wyżej celu.

I Ty możesz zostać wolontariuszem WOŚP!

Ośrodek Kultury i Sportu w Leśnej zaprasza osoby chętne do zostania wolontariuszem podczas 31. Finału WOŚP w dniu 29.01.2023 r. Zgłoszenia można dokonać w Ośrodku Kultury i Sportu w Leśnej (I piętro, pok. nr 6). ✘



**KONKURS PLASTYCZNY
ŚWIĄTECZNA BOMBKA
BOŻONARODZENIOWA**

Regulamin konkursu dostępny na :
www.okislesna.pl
Fb

ORGANIZATOR:
OŚRODEK KULTURY I SPORTU
UL. ELIZY ORZESZKOWEJ 5A



2023 31 FINAŁ SZTAB

wielka orkiestra świątecznej pomocy

zycj zdrowo w zdrowym świecie

CHCEMY WYGRAĆ Z SEPSĄ! FINAŁ DLA WSZYSTKICH - MAŁYCH I DUŻYCH.