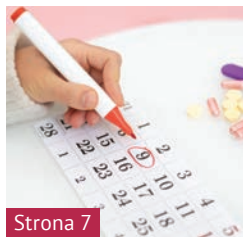




Nowoczesny wodociąg w Złotnikach

W sierpniu zakończyliśmy wartość ponad 2 mln zł, inwestycję w Złotnikach Lubańskich, finansowaną niemal w całości z pieniędzy UE.

Strona 4



Harmonogram „wystawek” na odpady

Od końca sierpnia w różnych punktach naszej gminy wystawiane są kontenery na odpady wielkogabarytowe. Sprawdź kiedy „wystawka” przyjedzie na Twoje osiedle lub wieś.

Strona 7



Weź udział w konkursie!

Już 17 września odbędzie się drugi konkurs na leśniański produkt lokalny. Serdecznie zapraszamy do udziału!

Strona 15

Panorama Leśnej.pl

MIESIĘCZNIK GMINY LEŚNA • WWW.PANORAMALESNEJ.PL • 12 WRZEŚNIA 2022 • NR 8/9 (122) • NAKŁAD 3000 EGZ. • MIESIĘCZNIK BEZPŁATNY • ISSN 2084-3674

Nowe życie Dolwisu?



Prawie hektar niewykorzystanej przestrzeni nieistniejącej fabryki wiskozy, znajdujący się zaledwie 300 m od leśniańskiego Rynku jest dziś zarówno smutnym wspomnieniem dawnej, przemysłowej świetności miasta, jak i ogromnym niewykorzystanym potencjałem. Dlatego sądzę, że rewitalizacja przestrzeni po zakładach Dolwis, jest jednym z najważniejszych zamierzeń jakie stoi przed władzami Leśnej.

Szymon Surmacz

Większość budynków od ponad 15 lat jest w fatalnym stanie. Ich odbudowa znacząco przewyższa koszty postawienia nowoczesnych hal zupełnie od zera. Duży przemysł lokuje się dzisiaj bliżej autostrad i blisko dobrze skomunikowanych centr logistycznych, gdzie łatwo jest dowieźć surowce i znaleźć potrzebnych pracowników.

Oznacza to, że nie da się po prostu „sprzedać” Dolwisu jednemu inwestorowi. W miejsce jednej dużej fabryki trzeba będzie wprowadzić wiele mniejszych firm, dzieląc Dolwis na strefy o różnym przeznaczeniu, a przestrzeń po zakładach zagospodarowywać stopniowo, krok po kroku nadając jej różne funkcje społeczno-gospodarcze.

Takie założenia przyjąłem w 2019 roku, kiedy rewitalizacja Dolwisu została ujęta w aktualizacji strategii rozwoju gminy. Po konsultacjach ze specjalistami, uznałem że pierwszym krokiem będzie dokonanie kilku wyburzeń, dzięki którym przy fabryce będzie można zrobić miejsca parkowania oraz dojazd do poszczególnych hal i budynków.

Niestety w 2020 roku, przygotowana przez Urząd Miejski dokumentacja roz-

biórkowa nie uzyskała zgody konserwatora zabytków. Rozpoczęliśmy długotrwały i żmudny proces uzgodnień. W efekcie została przygotowana koncepcja rewitalizacji, której obszerne fragmenty prezentujemy na str 8-9 Panoramy. W całości można ją przejrzeć w internecie: <http://lesna.pl/dolwis>

W połowie sierpnia 2022, po dwóch latach rozmów i spotkań, koncepcja ta uzyskała rekomendacje konserwatora zabytków. Tydzień później dowiedzieliśmy się, że otrzymamy też dotację w wysokości 1,7 mln zł na wykonanie pierwszego etapu rewitalizacji. Obejmuje on wyburzenia najbardziej zniszczonych hal i częściowe wykonanie ciągów komunikacyjnych oraz parkingu według zamieszczonych wyżej wizualizacji.

Uruchomienie pierwszego etapu rewitalizacji oznacza, że możemy rozpocząć poszukiwanie inwestorów i dotacji na zagospodarowanie mniejszych fragmentów fabryki. Zgodnie z przyjętymi dokumentami, będzie można je zagospodarowywać na różne cele – od lekkiego przemysłu i działalności gospodarczej, przez tworzenie obiektów sportowych, turystycznych i kulturalnych aż po cele mieszkaniowe.

Cały proces rewitalizacji potrwa bez wątpienia wiele lat. Jednak pierwszy – najważniejszy krok mamy już za sobą. Kolejne będziemy stawiać wspólnie – także z lokalnymi przedsiębiorcami i osobami, które chciałyby włączyć się w proces przywracania do życia obiektów po nie istniejącej fabryce wiskozy. Jeśli ktoś z czytelników Panoramy ma pomysły, którymi chciałby się podzielić, to serdecznie zapraszam do kontaktu ze mną i dołączenia do tworzącego się zespołu. ✘



Czy Euroregion Nysa wesprze rewitalizację Dolwisu?

W ramach Euroregionu Nysa działa Grupa Robocza Ochrona Zabytków. 4 lipca 2022 roku w niemieckim Zittau miało miejsce jej kolejne spotkanie, któremu przewodniczył Markus Köhler, sekretarz ERN ze strony niemieckiej.

MS

Czescy, niemieccy i polscy uczestnicy tego spotkania omawiali m.in. Strategię Euroregionu Nysa na lata 2021-2027, w tym bloki tematyczne, stanowiące główne pola zainteresowań G.R. OCHRONA ZABYTKÓW. Należą do nich: turystyka kulturowa, domy przysłupowe, archeologia, dziedzictwo kultury przemysłowej i rzemiosło.

Przewodniczący strony polskiej G.R. Ochrona Zabytków Jacek Jakubiec zaprezentował koncepcję stworzenia w Dworze Czarne „Centrum ochrony i pielęgnacji tradycji rzemieślniczych Euroregionu Nysa”. Poruszył też kwestie zachowania i wykorzystania dziedzictwa kultury przemysłowej oraz problemów z tym związanych na

przykładzie zagospodarowania kompleksu po byłych zakładach włókienniczych „Dolwis” w Leśnej.

Przedstawiciel Urzędu Miejskiego w Leśnej, który uczestniczył w tym spotkaniu, przybliżył dotychczasowe działania samorządu związane z kompleksem podolwisowskim, kierunki rewitalizacji i występujące bariery. Zaproponowaliśmy, aby jedno z kolejnych trójstronnych spotkań Grupy Roboczej odbyło się w Leśnej. Moglibyśmy zaprezentować w terenie jak u nas funkcjonuje turystyka kulturowa oraz zapoznać gości z wyzwaniem związanym z kompleksem po byłym „Dolwisie”.

Nasze zaproszenie zostało wstępnie przyjęte i wpisane w kalendarz. Spotkanie euroregionalnej Grupy Roboczej Ochrona Zabytków w naszym mieście byłoby szansą na pokazanie chociażby jaka jest skala wyzwań i możliwości dla małych gmin, które muszą uporać się z rewitalizacją dużych kompleksów poprzemysłowych. Łatwiej wtedy zabiegać o inne formy wsparcia, w tym i finansowego. ✘

Czy „Rummikub łączy pokolenia”?

Zdecydowanie tak! Przekonaliśmy się o tym 30 lipca bieżącego roku podczas turnieju, który odbył się w Centrum Społecznym w Leśnej. Tego dnia 32 mieszkańców powiatu lubańskiego walczyło o tytuł Mistrza Rummikuba. Do Leśnej licznie przybyli fani gry nie tylko z naszej gminy, ale także z Lubania, Siekierczyna, Zaręby czy Olszyny. Najmłodszy uczestnik potyczek miał 7 lat, a najstarszy – 76 lat!

Skąd wziął się pomysł na organizację tego turnieju? Pisaliśmy o tym w lipcowym wydaniu „Panoramy Leśnej”, ale przypomnijmy jeszcze raz krótko. Miłość do rozwijającego spędzania czasu zaszczepiła w nas Mira Szyjkowska, która wraz z naszą aktywną przewodniczącą Rady Seniorów – Ireną Dudziną oraz przy wsparciu Centrum Społecznego w Leśnej, w lutym bieżącego roku zorganizowała pierwsze międzypokoleniowe rozgrywki w Rummikuba. Zainteresowanie przerosło nasze oczekiwania. Tak powstała idea, aby to kontynuować. Kiedy spotykaliśmy się w Centrum Społecznym na szkoleniach realizowanych z dotacji programu Aktywni Obywatele – Fundusz Krajowy finansowanego przez Islandię, Liechtenstein i Norwegię w ramach Funduszy EOG, które prowadziła Magdalena Guła ze Stowarzyszenia „Pogranicze” i lubańskiego Inkubatora Przedsiębiorczości, pomysł cyklicznego turnieju Rummikuba stał się realny. Podczas warsztatów nauczyliśmy się jak pozyskiwać zewnętrzne środki na różne działania i tak dowiedzieliśmy się, że nie posiadając fundacji ani stowarzyszenia, możemy również po takie fundusze sięgnąć jako trzysobowa grupa nieformalna. „Dolnośląskie Małe Granty” to była szansa dla nas. Dzięki pomocy Magdy Guły, jak również wiel-

kiemu wsparciu Joanny Burdajewicz z Centrum Społecznego, złożyliśmy nasz pierwszy wniosek w generatorze. Pomimo ogromnej konkurencji, został on oceniony bardzo wysoko i otrzymał maksymalną liczbę punktów. Przyznano nam dotację 5000 zł na zorganizowanie międzypokoleniowego, powiatowego Turnieju Rummikuba w Leśnej. I tak oto 30 lipca spełniły się nasze małe marzenia! Wydarzenie rozpoczęło się punktualnie o 15:00 od losowania partnerów gry oraz wyjaśnienia zasad. Po pierwszej rundzie do kolejnego etapu przeszło 8 graczy, a spośród nich wyłoniono 4 finalistów.

Emocje były ogromne, a atmosferę dodatkowo podgrzewał tłum kibiców. Po zaciętej walce miejsca na podium zajęły:

- 1 miejsce – Julia Gapska
- 2 miejsce – Elżbieta Dulińska
- 3 miejsce – Teresa Engel

Jak widać czołówkę zdominowały kobiety, a tytuł Mistrza Rummikuba został w Leśnej.

Każdy z uczestników otrzymał pamiątkowy dyplom i upominek, a zwycięzcy zdobyli nagrody główne o wartości 250 zł. W tym samym czasie grono wolontariuszy przygotowywało piknik integracyjny. Pomimo niesprzyjającej pogody udało się zorganizować wszystko na jak najwyższym poziomie. Kibice, gracze, wolontariusze i mieszkańcy gminy biesiadowali przy jednym stole. Po emocjonujących rozgrywkach na uczestników wydarzenia czekały pyszności z grilla. Stół był bogato zastawiony w owoce, warzywa, słodczyce, kawę, herbaty, zimne napoje. W turnie-



ju i pikniku udział wzięło łącznie ponad 70 osób. Na holu Centrum Społecznego od września dostępna będzie pamiątkowa wystawa fotograficzna upamiętniająca te wydarzenia.

Cieszymy się, że nasz projekt miał takie duże zainteresowanie, a co najważniejsze – połączył ze sobą fanów gry z całego powiatu i udowodnił, że wiek nie jest barierą do realizacji swoich zainteresowań.

Za wsparcie i zaangażowanie w organizacji wydarzenia dziękujemy:

- Magdalenie Gule
- Zofii Dudzie
- Halinie Zalewskiej
- Eli Pakule
- Zofii Górskiej
- Lucynie Kaczmar
- Annie Lenard
- Rafałowi Andrzejewskiemu

- Krzysztofowi Urbanowi
- Andżelice Najdzie (sklep Gruszka w Leśnej)
- Marcie Bednarczyk (sklep MarPol w Leśnej)
- koordynatorom Centrum Społecznego
- pracownikom ekipy technicznej Urzędu Miejskiego w Leśnej i Burmistrzowi Leśnej
- pracownikom Ośrodka Kultury i Sportu w Leśnej. ✕

Grupa nieformalna Fani Rummikuba z Leśnej w składzie – Mira, Irena i Kasia

Projekt pn. „Rummikub łączy pokolenia” realizowany jest w Programie Dolnośląskie Małe Granty ze środków budżetu Zarządu Województwa Dolnośląskiego.



Projekt realizowany w Programie Dolnośląskie Małe Granty ze środków budżetu Zarządu Województwa Dolnośląskiego



PANORAMA LEŚNEJ – MIESIĘCZNIK GMINY LEŚNA

ISSN: 2084-3674

Nakład: 3000 egz.

Wydawca. Ośrodek Kultury i Sportu w Leśnej,
ul. Elizy Orzeszkowej 5a, 59-820 Leśna,
tel.: 75 72 11 579, www.okislesna.pl

e-mail: okis@lesna.pl

Adres redakcji: Rynek 19, Leśna. tel. 75 72 11 239, wew.30

e-mail: redakcja@panoramalesnej.pl

Redaktor Naczelny: Szymon Surmacz

Redaktor prowadzący: Elżbieta Kwiatkowska

Skład: Bartłomiej Mortas

Druk: Polska Press Sp. z o.o., Oddział Poligrafia,
Drukarnia w Sosnowcu

Materiałów niezamówionych nie zwracamy, zastrzegamy sobie prawo ich adiustacji, skracania oraz zmiany tytułów. Za wszelkie opinie wyrażane na łamach Panoramy Leśnej odpowiedzialność prawną ponoszą ich autorzy.

Redakcja nie ponosi odpowiedzialności za treść ogłoszeń i reklam. Może odmówić ich publikacji bez podania przyczyn.

Kontakt z redakcją:

poniedziałek-piątek w godzinach pracy Urzędu.

Dodatkowe materiały do artykułów oznaczone ikoną kodu QR na stronie www:
<http://panoramalesnej.pl>



Remont kaplicy na cmentarzu w Pobiednej



Wnętrze kaplicy przed remontem



Wnętrze po remoncie

W lipcu br. zakończono remont kaplicy na terenie cmentarza w Pobiednej.

JT

Wykonanie remontu wnioskowali mieszkańcy i radni z Pobiednej od wielu lat, jednak zarządzająca w latach 2012-2019 cmentarzami spółka miejska Synergia nie zrealizowała żadnego większego remontu w tym obiekcie. Po likwidacji Synergii i przejęciu jej zadań przez Urząd Miejski, w ubiegłym roku wyremontowaliśmy kaplicę na cmen-

tarzu w Leśnej, a w bieżącym roku zaplanowano inwestycje na cmentarzach w Pobiednej i w Grabiszycach.

Prace w kaplicy w Pobiednej obejmowały między innymi wykonanie sufitu podwieszanego w pomieszczeniu zaplecza kaplicy wraz z jego dociepleniem, malowanie ścian i sufitów wewnętrznych, renowację drewnianych drzwi i okien wraz z wykonaniem nowych drewnianych parapetów. Na

podłodze w pomieszczeniu zaplecza kaplicy ułożono gres technologiczny. Zarówno wewnątrz kaplicy, jak i na zewnątrz dokonano napraw tynkarskich. Zewnętrzna elewacja budynku została w całości pomalowana, a nad wejściem do kaplicy wymieniono cześć dachu oraz rynny i rury spustowe. Odmalowane zostało wyposażenie kaplicy.

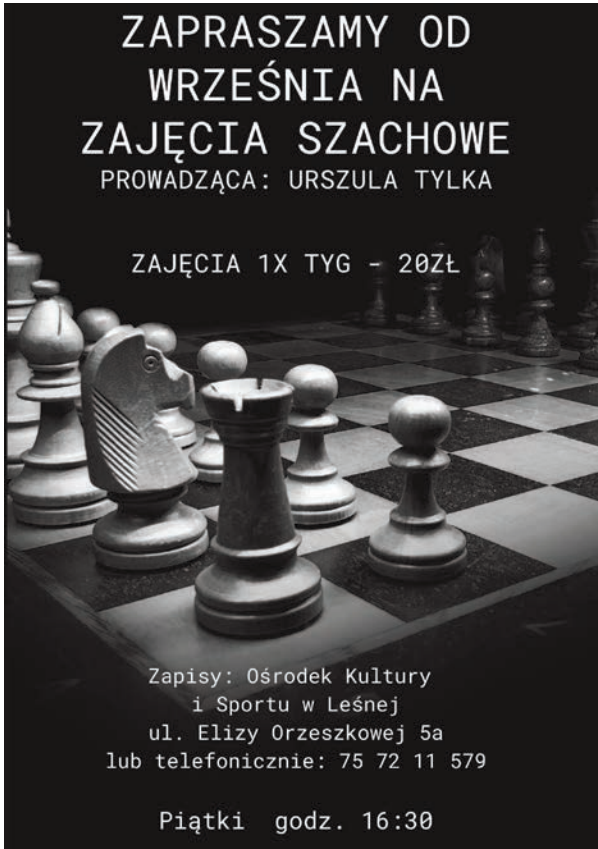
Zadbano również o wykonanie cięcia konserwacyjnego drzew rosnących przy budynku kaplicy. Całość zadania wyniosła 40 000,00 zł, a wykonawcą

prac była firma SPAW Jarosław Krupicki z Leśnej. W najbliższym czasie zostaną wymienione elementy małej architektury – ławki przy kaplicy.

W bieżącym roku zlecono też opracowanie dokumentacji kosztorysowo-projektowej na wykonanie III etapu remontu ciągu pieszego na cmentarzu w Pobiednej. Realizacja zadania planowana jest na 2023 r. Bez wątpienia zmieni się wygląd i dostępność pobiedniańskiego cmentarza, ukazując niesamowite walory turystyczne i historyczne tego miejsca. ✘

ZAPRASZAMY OD
WRZEŚNIA NA
ZAJĘCIA SZACHOWE
PROWADZĄCA: URSZULA TYLKA

ZAJĘCIA 1X TYG - 20ZŁ



Zapisy: Ośrodek Kultury
i Sportu w Leśnej
ul. Elizy Orzeszkowej 5a
lub telefonicznie: 75 72 11 579

Piątki godz. 16:30

Zapraszamy
od września na
zajęcia
fotograficzne

20 zł/1
zajęcia



Zapisy:
Ośrodek Kultury i Sportu
ul. Elizy Orzeszkowej 5a
lub pod numerem 75 72 11 579



Wtorki godz. 17:00

Obowiązuje aparat
lub telefon komórkowy

Prowadzący:
Gabriela Kolodziejczyk

Zapraszamy na
zajęcia plastyczne

Wtorek
Dzieci 6-10 lat godz. 17:00
Środa
Dzieci 11-15 lat godz. 17:00

Prowadzący: Magdalena
Antonowicz

1 zajęcia/20 zł

Zapisy pod numerem 75 72 11 579
lub w Domu Kultury



Nowoczesne ujęcie wody i wodociąg w Złotnikach

Na początku sierpnia br. zakończyliśmy prace budowlane związane z budową nowej sieci wodociągowej wraz ze stacją uzdatniania wody w Złotnikach Lubańskich. To inwestycja oczekiwana przez mieszkańców Złotnik od kilkadziesiąt lat.

MW

Problemy z jakością i brakami wody na ujęciu w Złotnikach trwały latami, a stan studni oraz rur pogarszał się z roku na rok. W latach 2016-2017 opracowano dokumentację budowlaną na wykonanie całkiem nowego wodociągu. Wykopano nawet studnie głębinową, jednak mieszkańcy Złotnik dowiedzieli się wtedy, że wodociągu nie będzie bo kosztorys wyszedł zbyt drogi.

Na początku nowej kadencji, w roku 2019 na polecenie burmistrza przygotowano wniosek o dotację i gmina otrzymała dofinansowane ponad 2 mln złotych ze środków Europejskiego Fun-

duszu Rolnego na rzecz Rozwoju Obszarów Wiejskich w ramach Programu Obszarów Wiejskich na lata 2014-2020 (PROW). Wszystkie procedury związane z dotacją i wyłonieniem wykonawcy trwały ponad dwa lata, kolejny rok zajęła budowa. Od sierpnia mieszkańcy Złotnik mogą cieszyć się najlepszej jakości wodą w naszej gminie.

W ramach inwestycji ułożono sieć wodociągową o łącznej długości ponad 2,2 km oraz wybudowano kontenerową stację uzdatniania wody (SUW). Ponadto na sieci zabudowano 10 hydrantów, naruszone nawierzchnie dróg mineralno-bitumicznych odtworzono, teren SUW ogrodzono siatką i oświetlono.

Roboty budowlane wykonane zostały przez firmę Firmę PUH „RICARDO” Ryszard Droszcz ze Zgorzelca wyłonioną w ubiegłym roku w postępowaniu przetargowym. Koszt robót budowlanych opiewał na kwotę ponad 2 mln 135 tys. zł. ✕



Dodatek węglowy

Od 17 sierpnia przyjmujemy wnioski o przyznanie dodatku węglowego. Można je składać w urzędzie gminy do 30 listopada 2022 r w pokoju nr 9 na I piętrze Ratusza. Mieszkańcy otrzymają tam pomoc w ich wypełnieniu.

Dodatek węglowy przysługuje osobie w gospodarstwie domowym, w przypadku gdy głównym źródłem ogrzewania gospodarstwa domowego jest kocioł na paliwo stałe, kominek, koza, ogrzewacz powietrza, trzon kuchenny, pieco-kuchnia, kuchnia węglowa lub piec kaflowy na paliwo stałe, zasilane paliwami stałymi, wpisane lub zgłoszone do Centralnej Ewidencji Emisyjności Budynków (CEEB).

Wnioski można też składać drogą elektroniczną, ale muszą być podpisane podpisem elektronicznym lub przez profil zaufany. Skany lub zdjęcia wniosku wysłane mailem nie mogą być przyjęte przez Urząd i nie będą rozpatrywane. ✕

Przebudowa dróg gminnych (drogi ażurowe)

W budżecie na rok 2022 Radni Rady Miejskiej w Leśnej przeznaczyli kwotę 1 000 000 zł na przebudowę dróg gminnych. Zgodnie z rekomendacjami Burmistrza środki te są przeznaczone na budowę dróg ażurowych.

JT

Drogi ażurowe są niemal trzykrotnie tańsze niż tej samej szerokości droga asfaltowa, jednocześnie przepuszczają wodę, która wsiąka w ziemię, a drogi nie zamieniają się podczas ulew w rwące potoki. Są to główne powody, dla których od trzech lat budujemy drogi tego typu.

W ramach tegorocznych inwestycji drogowych dwie firmy wyłonione na podstawie wcześniej przeprowadzonej procedury przetargowej, tj. firma ALE Sp. z o. o. Sp. kom. z Pisarzowic oraz firma Produkcyjno-Usługowo-Handlowa „ELEKTROBUD” ze Zgorzelca, podpisały umowy na wykonanie poszczególnych części ww. zadania, których lokalizację przedstawiono poniżej:

Część I

- odcinek nr 1 Leśna, ul. Pocztowa przy posesji 19 – 21, dz. nr 498/35,
- odcinek nr 2 Leśna, ul. Pocztowa przy posesji 14 – 16, dz. nr 713/10,
- odcinek nr 3 Leśna, ul. Lechów dz. nr 549.

Część II

- odcinek nr 1 – Miłoszów do posesji 14, 14b, 14c i 16, dz. nr 120 i 121/1,
- odcinek nr 2 – Miłoszów do posesji 176A dz. Nr 465,
- odcinek nr 3 – Złotniki Lubańskie do posesji 101 dz. Nr 197,

Część III

- Szyszkowa od posesji 32 do 37 dz. nr 194/2

Część IV

- Przebudowa drogi gminnej Kościelniki Górne dz. nr 140

Umowny termin wykonania zadania wyznaczono na 30 listopada 2022 r. Z uwagi na stale rosnące ceny mate-



riałów i usług kwota miliona złotych zabezpieczona w budżecie gminy okazała się niewystarczająca na wykonanie w całości planowanego zadania. W związku z powyższym Burmistrz Leśnej zdecydował o przeznaczeniu dodatkowych finansów jeszcze w tym roku. Dzięki temu możliwe będzie wykonanie większości planowanych odcinków dróg, na które w czerwcu br. otrzymaliśmy pozwolenia na budowę. ✕

Uroczysty jubileusz 50-lecia pożycia małżeńskiego

W piątek, 29 lipca 2022 roku w Sali Ślubów Urzędu Miejskiego w Leśnej odbył się uroczysty jubileusz par, które mają za sobą okrągłe 50 lat pożycia małżeńskiego.

Te wyjątkową uroczystość rozpoznał Burmistrz Leśnej – Szymon Surmacz. Wwitając Jubilatów podkreślił że nie sztuką jest pokochać, trzeba jeszcze tę miłość przenieść przez całe życie. Dostojni Jubilaci, przeżyli wspólnie pół wieku. To czas, w któ-

rym z pewnością nie brakowało szczęścia, sukcesów i radosnych wzruszeń, ale i kłopotów, rozczarowań, porażek, kłótni a nawet łez, które pokonali wzajemnie się wspierając.

Aktu dekoracji medalami Za Długoletnie Pożycie Małżeńskie przyzna-

nymi przez Prezydenta RP dokonał Burmistrz Leśnej – Szymon Surmacz w asyście Kierownika Urzędu Stanu Cywilnego – Zofii Witek.

Medalami Za Długoletnie Pożycie Małżeńskie odznaczeni zostali Państwo:
1. Weronika i Mieczysław Masewicz

2. Czesława i Józef Stachnik
3. Maria i Edward Ziółkowsky.

Złote gody to niezwykle wydarzenie nie tylko dla jubilatów, ale również dla ich rodzin i przyjaciół, to 50 lat nieprzerwanego, harmonijnego pożycia małżeńskiego. Wszystkim świętującym rocznicę ślubu, życzymy wielu kolejnych lat przeżytych w zdrowiu, miłości i wzajemnym szacunku. ✕



Piknik Trzeźwości

Od 1984 roku sierpień obchodzony jest jako miesiąc abstynencji. Z tej okazji 27.08.2022 w Centrum Społecznym odbył się pierwszy „Piknik Trzeźwości”

Adela Marchlewska

Miło nam było gościć osoby, które na terenie gminy działają na rzecz trzeźwości. Odwiedzili nas: ksiądz proboszcz Grzegorz Niwczyk, mieszkańcy Domu Samotnej Matki Monar-Markot w Pobiednej oraz Schroniska im. Św.



Brata Alberta w Leśnej, a także mieszkańcy Gminy Leśna.

Podczas spotkania dzieci miały zapewnioną dobrą zabawę z animatorką, a na każdego czekał smaczny poczęstunek.

W mobilnym namiocie profilaktyki zakładając alkogogle (symulator środków odurzających) można było spróbować przejść tor przeszkód czy wrzucić piłeczkę do odpowiedniego kubeczka.

Mamy nadzieję, że zapoczątkujemy tradycję wspólnych spotkań i będziemy się spotykać w coraz szerszym gronie. Do zobaczenia za rok na kolejnym pikniku!

Piknik został zorganizowany przez Pełnomocnika Burmistrza ds. rozwiązywania problemów alkoholowych i narkomanii oraz Miejsko-Gminną Komisję ds. Rozwiązywania Problemów Alkoholowych. ✕





Jan Surowiec

Demografia w powiecie lubańskim

Powiat Lubański wyludnia się. Od 2000 roku następuje systematyczny spadek liczby ludności powiatu. Wpływają na to ujemny przyrost naturalny i migracja. Na koniec czerwca 2021 r. liczba mieszkańców powiatu lubańskiego wynosiła 53.488 osób. Mężczyźni stanowią 51% populacji.

W 2021 roku więcej mieszkańców opuściło nasz powiat niż się tutaj osiedliło. Saldo migracji jest więc ujemne. Z powodu migracji w 2021 r. liczba mieszkańców powiatu zmniejszyła się o 117 osób.

W ub. roku więcej było także zgonów niż urodzeń i to aż o 253. Urodziło się 178 dzieci, a zmarło 431 osób.

Łącznie, w latach 2000-2021 liczba mieszkańców powiatu zmniejszyła się aż o 4739 osoby. Najszybciej wyludniały się Lubań (miasto) oraz Świeradów-Zdrój. Gmina Leśna na koniec ubiegłego roku liczyła 9864 mieszkańców.

Na marginesie warto zauważyć, że przy malejącej liczbie mieszkańców corocznie wzrasta liczba zarejestrowanych samochodów. O ile np. w 2014 roku na terenie powiatu było nieco ponad 44 tys. samochodów, to w 2021 r. mamy ich już ponad 56 tys., czyli średnio 1 samochód na statystycznego mieszkańca.

Tyle pozyskał Powiat Lubański w 2021 r.

Prawie 18 mln zł pozyskało Starostwo Powiatowe w Lubaniu w 2021 roku w ramach rządowych funduszy – Inwestycji Lokalnych i Programu Inwestycji Strategicznych. Środki przeznaczono na:

- zakup dla Szpitala aparatu RTG wraz z montażem oraz remontem pracowni RTG, zakup i montaż klimatyzacji w pracowni RTG, sterowni aparatu RTG, zakup panoramicznych monitorów medycznych do pokoju opisowych badań lekarskich,

- przebudowę drogi powiatowej Pisarzowice – Nowa Karczma o dł. ponad 5,5 km,
- modernizację pomieszczeń Szpitala na potrzeby stworzenia oddziału buforowego (40 łóżek), zakup tomografu komputerowego i agregatów prądotwórczych,
- przebudowę mostów: w Mściszowie, w Leśnej, w Radostowie i w Nawojowie.

W 2021 roku Powiat Lubański realizował łącznie 10 różnych projektów finansowanych nie tylko z ww. źródeł. Niektóre z zadań są kontynuowane w br.

Dochody i wydatki Powiatu w pigułce

Wykonanie dochodów Powiatu na koniec 2021 roku wyniosło 70.273.874,89 zł. Największą pozycję w dochodach, bo aż 46% stanowią różnego rodzaju subwencje (ogólna, wyrównawcza, uzupełniająca, równoważąca),

Wykonanie wszystkich wydatków wyniosło 71.578.973,28 zł. Planowany w 2021 roku deficyt budżetu, czyli brak pokrycia wydatków należnymi dochodami, był znacznie wyższy i wyniósł ponad 5,5 mln zł. Po zakończeniu roku okazało się, że deficyt został ograniczony do kwoty 1.305.098,39 zł, co jest niewątpliwie korzystnym zjawiskiem.

W samych wydatkach bieżących (a więc poza majątkowymi), zamiast niewielkiego planowanego deficytu pojawiła się nadwyżka operacyjna i to w wysokości ponad 3 mln zł.

Takie zjawisko, że zamiast spodziewanych (planowanych) braków, w budżetach samorządów pojawiły się nadwyżki albo planowane deficyty były zdecydowanie niższe, wystąpiło w 2021 r. w ogromnej większości samorządów w kraju. Niestety, wcale nie jest to tożsame ze zmniejszaniem kosztów działalności, wypracowywaniem większych dochodów własnych, poprawą zarządzania i gospodarowania środkami publicznymi. Takie „rewelacyjne” wyniki za 2021 r. najczęściej są efektem z jednej strony – zwiększonej puli „przydziałowych” środków (dochodów) z programów rządowych, a z drugiej strony – problemów ze zlecaniem i realizacją inwestycji, czyli w praktyce niewykonanie planowanych wydatków (zadań). Ponad 87% samorządów w kraju wykazało nadwyżkę za 2021 r., a w pozostałych nastąpiło wyraźne zmniejszenie planowanego deficytu.

W wydatkach Powiatu Lubańskiego największy udział mają: oświata i wy-

chowanie: 36,8%, administracja publiczna: 11,4%, transport i łączność: 10,2%, rodzina: 8,8%, bezpieczeństwo publiczne i ochrona przeciwpożarowa: 9,2%, ochrona zdrowia: 4,8%.

Warto dodać, że w latach 2016-2021 budżet Powiatu Lubańskiego zasiliło ponad 30 mln zł z Unii Europejskiej. Pozyskane środki pozwoliły realizować w tym czasie aż 29 projektów wpisujących się we wszystkie obszary strategiczne działania powiatu.

Potok Miłoszowski: Wody Polskie znają problem...

Minął rok od złożenia przeze mnie interpelacji dotyczącej znacznego ograniczenia drożności Potoku Miłoszowskiego przez trawy, krzewy, a nawet drzewa.

Wówczas Nadzór Wodny Lubań potwierdził potrzebę wykonania prac utrzymaniowych na ww. potoku i obiecał podjęcie stosownych działań. Niestety do chwili obecnej żadne prace nie zostały podjęte, a koryto potoku na niektórych odcinkach staje się coraz mniej widoczne za sprawą bujnej, wysokiej roślinności.

Kilka lat temu wykonana została regulacja Potoku Miłoszowskiego, ale od

tego czasu obserwuje się brak zainteresowania utrzymaniem stworzonego wówczas standardu.

W ostatnim czasie ponownie zwróciłem się w tej sprawie do Starosty Lubańskiego wskazując na znaczenie drożności potoku dla bezpieczeństwa mieszkańców w sytuacji wezbrania wody. Po interwencji, w otrzymanej odpowiedzi Wody Polskie informują, że „Prace na przedmiotowym cieku zostały zgłoszone do Programu realizacji zadań związanych z utrzymaniem wód (...) na rok 2022. Jednakże z uwagi na środki finansowe otrzymane w b.r. oraz konieczności przeprowadzenia innych pilnych zadań utrzymaniowych, zadanie nie zostanie zrealizowane w 2022 roku. Zadanie ma być zgłoszone do Programu na rok 2023 r.

Trudno zaakceptować takie stanowisko Wód Polskich. Skoro wydatkowano ogromne pieniądze na regulację Potoku, to nie wolno dopuszczać do degradacji efektów i należy dbać o konserwację i bieżące utrzymanie osiągniętego rezultatu. Ten obowiązek wynika z troski nie tylko o bezpieczeństwo ludzi i mienia, ale i z troski o racjonalne wydatkowanie publicznych pieniędzy. ✘

Nadzwyczajna Sesja Rady Miejskiej w Leśnej – 10 sierpnia 2022 r.

- | | |
|--------------|--|
| LII/344/2022 | w sprawie określenia tygodniowego obowiązkowego wymiaru godzin zajęć pedagogów, pedagogów specjalnych, psychologów, logopedów, terapeutów pedagogicznych i doradców zawodowych zatrudnionych w przedszkolach i szkołach prowadzonych przez Gminę Leśna ✘ |
|--------------|--|

Sesja Rady Miejskiej w Leśnej – 30 sierpnia 2022 r.

- | | |
|--------------|--|
| LII/344/2022 | w sprawie określenia średniej ceny jednostki paliwa w Gminie Leśna na rok szkolny 2022/2023; |
| LII/344/2022 | w sprawie zmiany Uchwały Nr XLVI/315/10 z dnia 28 stycznia 2010 r. w sprawie regulaminu udzielania pomocy materialnej o charakterze socjalnym; |
| LII/344/2022 | w sprawie wieloletniej prognozy finansowej Gminy Leśna; |
| LII/344/2022 | w sprawie zmiany budżetu na 2022 rok. ✘ |

Harmonogram zbiórki odpadów wielkogabarytowych

Kontener będzie podstawiony o godz. 8:00 i stał do jego zapelnienia lecz nie dłużej niż do 15:00. Przy każdym kontenerze będzie stał pracownik i sprawdzał co jest wrzucane do kontenera, odpady inne niż wielkogabarytowe komunalne nie zostaną przyjęte.

MIJSCOWOŚĆ	Miejsce ustawienia kontenera	LICZBA KONTENERÓW	DATA PODSTAWIENIA KONTENERA
Miłoszów	naprzeciw posesji nr 174	1	29.08.2022
	obok posesji nr 30	1	30.08.2022
	obok wjazdu do byłego zakładu „Dolwis”	1	31.08.2022
Kościelniki Górne	obok pałacu	1	01.09.2022
Kościelniki Średnie	wysepka przy zatoce przystankowej	1	02.09.2022
Janówka	Janówka obok budynku nr 4	1	05.09.2022
Zacisze	Plac obok posesji nr 8	1	06.09.2022
Złotniki Lubańskie	w rynku	1	07.09.2022
Stankowice	obok świetlicy	1	08.09.2022
	obok przystanku PKS na górze	1	09.09.2022
Smolnik	plac obok przystanku PKS przy drodze do Smolnika 22	1	12.09.2022
	obok szkoły podstawowej	1	13.09.2022
Jurków Grabiszycy Średnie Grabiszycy Górne	parking koło kościoła Grabiszycy Górne	1	14.09.2022
	plac obok posesji nr 40 w Grabiszycach Średnich	1	15.09.2022
	plac przed posesją nr 113 Grabiszycy Górne	1	16.09.2022
Świecie	przy posesji nr 11	1	19.09.2022
	naprzeciw posesji 255a	1	20.09.2022
	przy wjeździe na posesję 204 (przy ulicy)	1	21.09.2022
Sucha	plac obok przystanku PKS	1	22.09.2022
Wolimierz	w okolicach PKS przy nr 51	1	23.09.2022
	naprzeciw posesji nr 130	1	26.09.2022
Złoty Potok	obok placu zabaw	1	27.09.2022
Bartoszkówka	obok posesji nr 20	1	28.09.2022
Leśna	plac przy dworcu PKS	1	29.09.2022
	plac przed schroniskiem Brata Alberta	1	30.09.2022
	plac obok Orlika	1	03.10.2022
	parking Ogrodowa	1	04.10.2022
Szyszkowa	boisko	1	05.10.2022
	plac obok Zakmetu	1	06.10.2022
Pobiedna	plac targowy	1	07.10.2022
	PKS przy ul. Dworcowa (naprzeciw nr 8)	1	10.10.2022
	plac przed OSP	1	11.10.2022
	bloki obok byłego zakładu Fatma	1	12.10.2022

Odpady wielkogabarytowe – to odpady komunalne powstające w gospodarstwach domowych, które ze względu na ponadnormatywne wymiary lub wagę nie mieszczą się w standardowych pojemnikach i kontenerach na odpady.

Do tej grupy zaliczane są:

- meble (stoły krzesła, szafy, tapczany, łóżka, fotele itd.),
- dywany, materace, wykładziny,
- meble ogrodowe, dużych rozmiarów donice ogrodowe,

- rowery, duże zabawki bez elektroniki,
- wózki i foteliki dziecięce, przewijaki,
- karnisze, deski do prasowania, drzwi, ramy okienne,
- brodziki, sedesy, wanny, sztuczne choinki. ✘

ZPJ Dolwis – koncepcja rewitalizacji¹

SS

Wprowadzenie

Zakłady ZPJ Dolwis zostały wykupione przez Gminę Leśną w 2015 roku. Po przejściu zakładów, powstał szkic koncepcji rewitalizacyjnej opracowanej przez pracownika Urzędu Miejskiego w Leśnej Mirosława Słodzińskiego (20.02.2015 roku). Nie podjęto jednak żadnych działań zmierzających do jej zrealizowania.

Z inicjatywy lokalnych firm dzierżawiących od wielu lat kilka hal ZPJ Dolwis, Rada Miejska przyjęła nowy miejscowy plan zagospodarowania przestrzennego obszaru położonego w rejonie nieruchomości d. „Dolwisu” w mieście Leśna (uchwała XLVI/303/2018 Rady Miejskiej w Leśnej z dnia 27 kwietnia 2018 r.) a dzierżawione hale zostały sprzedane wynajmującym.

Z perspektywy czasu decyzję prywatyzacyjną można uznać za słuszną i korzystną, ponieważ sprzedane hale zostały gruntownie odremontowane i mieszczą się w nich nowoczesne i prężnie działające zakłady. Niestety zarówno zmiana MPZP jak i prywatyzacja części obiektów nie została poprzedzona koncepcją rewitalizacji całego obiektu. **Pozostałe budynki, pozostawione same sobie niszczeją w zastraszającym tempie stanowiąc niebezpieczeństwo dla zdrowia i życia osób wchodzących do obiektu.**

Szybko postępująca dewastacja (szaber, wandalizm) oraz czynniki atmosferyczne powodują niszczenie wszystkich obiektów, które od dekad pozostają wyłączone z użycia². **By uzyskać zgodę na użytkowanie większości obiektów lub ich części, należałoby wykonać ogromne remonty (dachy, instalacje, podłogi, ściany), których wartość wielokrotnie przekracza potencjalne korzyści (zwrot z inwestycji) nawet w perspektywie kilkunastu lat.**

Bardzo poważnym problemem jest także współczesny kontekst społeczno-ekonomiczny:

1. położenie Leśnej i Dolwisu na mapie Polski i regionu z daleka od dróg krajowych i autostrad zniechęca wielu potencjalnych inwestorów;



Wizualizacja przestrzeni po wyburzeniach, zachowaniem elementów relikwicznych dawnej fabryki, uzgodniona z konserwatorem zabytków.

2. brak preferencyjnych kryteriów ilościowych/ nakładów inwestycyjnych w gminie Leśna w ramach wsparcia rządowego udzielanego Specjalnym Strefom Ekonomicznym, uwarunkowany tym, że gmina nie graniczy z miastem średnim tracącym funkcje społeczno-gospodarcze – czyli z miastem Lubiąż zmniejsza szansę na znalezienie przedsiębiorstw gotowych do inwestowania na terenie byłej fabryki;
3. gęsta zabudowa hal Dolwisu, brak kanałów transportowych między halami i bramami wjazdowymi wyklucza dostępność wielu obiektów, w tym trzykondygnacyjnego budynku na działce 793/33, o powierzchni 2600m², który pozostaje odcięty transportowo ruinami niszczyjących budynków i hal usytuowanych na działkach 793/29, 793/31 i 793/32;
 - niemal całkowity brak miejsc parkingowych wokół i wewnątrz Dolwisu powoduje że żadna firma nie jest zainteresowana inwestowaniem w miejsca, do których nie można dostać się ani samochodem (bo nie ma gdzie zaparkować) ani autobusem (bo od lat nie jeździ);
 - duża i szybko rosnąca konkurencja ze strony gmin leżących przy autostradach, które tworzą nowo-

czesne parki przemysłowe z myślą o dużych i średnich przedsiębiorstwach (np. gmina Złotoryja, gmina Zgorzelec) potęguje problem z pozyskaniem inwestorów na teren Dolwisu, mimo korzystnych uchwał Rady Miejskiej dotyczących zwolnień podatkowych dla pracodawców inwestujących na terenach zdegradowanych w Leśnej, w tym w Dolwisie;

- depopulacja i starzenie się Leśnej, zniechęca większe firmy do inwestycji, ze względu na potencjalnie duże problemy z pozyskaniem kompetentnych pracowników.

Założenia rewitalizacyjne

Ze względu na opisane na wstępie problemy, koncepcja rewitalizacji zakłada:

1. określenie najważniejszych przyszłych funkcji rewitalizowanego obiektu;
2. opracowanie schematu komunikacji i połączeń funkcjonalnych rewitalizowanej przestrzeni;
3. zachowanie i wyremontowanie części obiektów z nadaniem im nowych funkcji;
4. wyburzenie najbardziej zniszczonych obiektów, a uzyskanej w ten sposób przestrzeni nadanie nowych funkcji;

5. prowadzenie działań w ścisłej współpracy z potencjalnymi inwestorami, przyszłymi współgospodarzami i klientami obiektu: mieszkańcami gminy Leśna, firmami, stowarzyszeniami, fundacjami.

Konieczność rewitalizacji przestrzeni i budynków po ZPJ Dolwis została ujęta w uchwale Rady Miejskiej w Leśnej³ w Aktualizacji Strategii Rozwoju Gminy Leśna. W najważniejszych celach strategicznych zostały zawarte zapisy dotyczące obszaru Dolwisu, m.in. adaptacja (rozbiórka, remont i przebudowa) części hal byłych fabryk ZPJ Dolwis w Leśnej na cele komunalne w tym:

1. Miejsce parkingowo-garażowe dla mieszkańców centrum Leśnej (głównie ul. Orzeszkowej, Kochanowskiego, Rynek, Sienkiewicza) przy zachowaniu postprzemysłowego charakteru tego terenu.
2. Magazyny, biura, sale na użytek mieszkańców (drobna przedsiębiorczość, inicjatywy społeczne, działalność Ośrodka Kultury).
3. Centrum upcyklingu i reusingu – ponownego wykorzystania niepotrzebnych przedmiotów, zanim staną się odpadami.

¹ Artykuł opracowany na podstawie koncepcji rewitalizacji, której pełny tekst wraz z załącznikami graficznymi i fotografiami znajduje się na stronie internetowej <https://lesna.pl/dolwis/>

² Proces degradacji został zilustrowany prezentacją fotograficzną pt. fotografie_stan_aktualny.pdf.

³ Uchwała nr XXV/173/2020 Rady Miejskiej w Leśnej z dnia 30 czerwca 2020 r. w sprawie przyjęcia Aktualizacji Strategii Rozwoju Gminy Leśna na lata 2014-2025 (z perspektywą do roku 2029).



4. **PSZOK** – bezpieczna, monitorowana i funkcjonalna przestrzeń zbiórki i segregacji odpadów komunalnych.
5. **Działania rewitalizacyjne z zakresu dostosowania do zmian klimatu** (błękitno-zielona infrastruktura, mikrokretencja, przestrzenie spacerowe).
6. **Inkubator innowacji i ekonomii społecznej na terenie byłych zakładów Dolwis.**

Finansowanie – mamy pierwsze 2 mln zł.

Działania wstępne takie jak opracowanie dokumentacji budowlanych, zabezpieczenie budynków przed dalszym niszczeniem i dewastacją, najbardziej pilne remonty (np. dachy kluczowych obiektów) powinny zostać wykonane najszybciej jak to możliwe, czyli głównie ze środków Gminy Leśna. Na ten cel Rada Miejska przeznaczyła w latach 2019-2021 łącznie ponad milion złotych, jednak środki nie zostały wykorzystane przez

trudności z uzyskaniem zgody konserwatora zabytków na wykonanie niezbędnych wyburzeń.

Jednak dzięki staraniom burmistrza Leśnej i dwukrotnym wizytom w Dolwisie przedstawicieli Wojewódzkiego Urzędu Ochrony Zabytków we Wrocławiu w maju 2021 i kwietniu 2022 udało się uzyskać wstępną zgodę na uruchomienie procesu rewitalizacji całego obiektu.

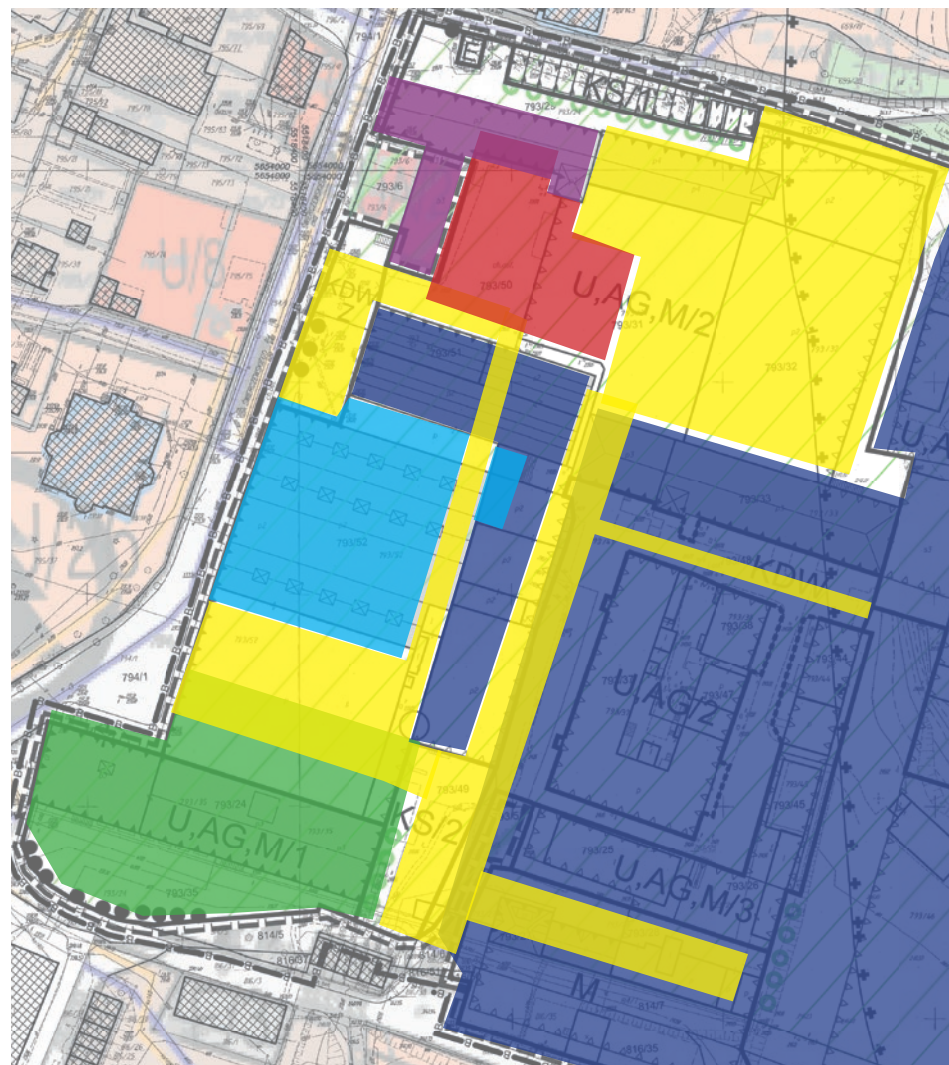
W sierpniu dowiedzieliśmy się też, że nasz wniosek o dofinansowanie pierwszego etapu rewitalizacji uzyskał dofinansowanie z programu „Polski Ład”. Otrzymaliśmy 1,7 mln zł na wykonanie niezbędnych wyburzeń pod przyszłe place manewrowe i parkingi oraz na remont hal w sąsiedztwie PSZOK.

Rewitalizacja poszczególnych stref obiektu może zostać dofinansowana ze środków rządowych i UE w ramach programów: Polski Ład, Krajowy Program Odbudowy, Fundusze Europejskie dla Dolnego Śląska (FEdDŚ) i inne.

Potrzeba rewitalizacji Dolwisu została też zgłoszona w ramach Zintegrowanych Inwestycji Terytorialnych Aglomeracji Jeleniogórskiej w projektach:

- Rewitalizacja centrum Leśnej wraz z dostosowaniem przestrzeni byłych zakładów Dolwis na cele parkingu komunalnego
- Inkubator innowacji i ekonomii społecznej na terenie byłych zakładów Dolwis

Podjęto też działania na rzecz nawiązania partnerstw z samorządami i organizacjami społecznymi w Saksonii i Czechach, zmierzające do przygotowania wspólnych projektów rewitalizacji obiektów przemysłowych. Staramy się, żeby Dolwis został wpisany na listę obiektów rekomendowanych do uwzględnienia przy dofinansowaniach z programu Interreg Polska-Czechy i Polska-Saksonia. ✘



Obszar objęty koncepcją rewitalizacji wyznaczany jest przez zabudowę byłej fabryki. Został podzielony na strefy pełniące następujące funkcje:

- S-1. Aktywność gospodarcza. Budynki na wydzielonych działkach mieszczące działające firmy. W większości własność prywatna. Budynki i działki na sprzedaż dla kolejnych inwestorów.
- S-2. Komunikacja, parkingi, zieleń. M.in dojścia i dojazdy gospodarcze do obiektów, miejsca parkingowe dla pracowników i klientów firm zlokalizowanych w strefach usług i aktywności gospodarczej, wiaty garażowe dla mieszkańców Leśnej. Własność gminy Leśna, z możliwością dzierżawy części działek.
- S-3. Gospodarka komunalna: PSZOK, magazyny, warsztaty, garaże dla pojazdów komunalnych, strefa usług komunalnych (selektywna zbiórka odpadów), centrum reuseingu (drugie życie rzeczy). Własność gminy Leśna.
- S-4. Biura i usługi społeczne. Aktualny biurowiec Urzędu Miejskiego w Leśnej oraz budynki pod usługi dla mieszkańców (magazyny, usługi rekreacyjne, zdrowotne, biurowe)
- S-5. Usługi turystyczne i rekreacyjne, przeznaczone dla mieszkańców oraz turystów.
- S-6. Usługi mieszkaniowe lub hotelowe i towarzyszące.

Na obozie piłkarskim w Białym Dunajcu

W dniach 6–13.08.2022 r. czterech chłopców z roczników 2014-2013 (Piotr Szura, Leon Walczak, Karol Wichowski, Miłosz Wiryński) reprezentowało MGKS Włókniarz Leśna podczas obozu piłkarskiego w Białym Dunajcu organizowanego przez firmę Sport Evo.

Młodzi zawodnicy wspólnie z rówieśnikami z UKS Pieńsk mieli okazję nie tylko rozwinąć swoje umiejętności piłkarskie, ale także zawiązać nowe przyjaźnie oraz poznać uroki Tatr. W programie obozu znalazły się między innymi treningi w miejscowościach Szafłary, Waksmund, Ludźmierz, sparing z drużyną z Rzeszowa, testy motoryczne na fotokomórkach, spotkanie z panią Patrycją Olejarczyk na temat żywienia młodych sportowców, wodne szaleństwa w Termach „Gorący Potok” w Szaflarach, wycieczki do Zakopanego (wjazd kolejką

na Gubałówkę), spacer po przepięknej okolicy Białego Dunajca, gry i zabawy obozowe z nagrodami ufundowanymi przez Sport Evo, Fundację Przyszłość to Marzenia oraz Termy Cieplickie.

Zawodnicy spędzili ze sobą świetny czas, integrowali się i poznawali. Były łzy tęsknoty na początku i potem wielka radość. Była czasem niepewność, a za chwilę przełamywanie barier. Niezwykła lekcja życia dla tych młodych chłopców. Hans Christian Andersen mawiał „Kto podróżuje ten żyje dwa razy”. Można zaryzykować stwierdzenie,



nie, że kto podróżuje z przyjaciółmi w sportowym duchu ten korzysta z życia potrójnie. Mamy nadzieje, że było to preludium do wyjazdów całych drużyn piłkarskich z MGKS Włókniarz Leśna. ✘

Ze sportowym pozdrowieniem
SportEvo



Zawodnik Włókniarza Leśna w Akademii Slovana Liberec!

Miło nam poinformować, że od sezonu 2022/2023 będziemy mogli się pochwalić naszym wychowankiem występującym na centralnym poziomie w akademii czeskiego klubu piłkarskiego Slovan Liberec.

Konrad Kuźniewski, bo o nim mowa, występuje na pozycji bramkarza, ma 17 lat i jeszcze w ubiegłym sezonie bronił barw Włókniarza Leśna, łącząc grę w juniorach młodszych i zespole seniorów. Konrad całą swoją dotychczasową przygodę piłkarską spędził w barwach leśniańskiego Włókniarza, od dwóch lat również szkolił się w Akademii Miedzi Legnica.

Po udanym dla siebie sezonie dostał zaproszenie na treningi do Slovana Liberec i jak się później okazało, spisał się na tyle dobrze, że trenerzy czeskiego zespołu, który występuje w Fortuna Liga (najwyższy poziom rozgrywkowy w Czechach) zdecydowali o sprowadzeniu tego zawodnika do swojej akademii.



Cała piłkarska rodzina z Włókniarza życzy powodzenia, samych sukcesów i jak najmniej wpuszczonych bramek!

Czekamy na debiut w I drużynie Slovana Liberec, Kondzio!

GRATULUJEMY!!! ✘

MGKS WŁÓKNIARZ LEŚNA

ogłasza nabór uzupełniający do grup dziecięcych i młodzieżowych:

JUNIOR rocznik 2006–2009

MŁODZIK rocznik 2010/2011

ORLIK rocznik 2012/2013

ŻAK rocznik 2014/2015

SKRZAT rocznik 2016 i młodszy



RADOŚĆ
PASJA
WYCHOWANIE



Więcej informacji pod numerem telefonu: 509 163 046

Razem jesteśmy drużyną!

Wakacje pod znakiem podróży

Za nami dwa wakacyjne miesiące, które w Miejsko-Gminnym Przedszkolu w Leśnej przebiegły głównie pod znakiem licznych wycieczek. Staraliśmy się w ten sposób zapewnić maluchom moc atrakcji i szereg edukacyjnych wyjazdów.

M.Z.

Okres wakacyjny – jak co roku – rozpoczęliśmy od pogadanki na temat „Bezpiecznego przedszkolaka na wakacjach”. Z tego względu, zaprosiliśmy do naszej placówki pana policjanta oraz ratownika wodnego, by uświadomili maluchy o czyhających na nie niebezpieczeństwach – szczególnie w trakcie plażowania nad wodnymi akwenami. Mamy nadzieję, że te zajęcia oraz systematycznie prowadzone przez nas prelekcje w ramach programu „Mały ratowniczek” zakorzeniły w dzieciach odpowiedzialność i ścieżkę postępowania w razie potrzeby, że śmiało mogły wypożyczać z odpowiednim bagażem wiedzy.

Z kolei wakacyjne podróże rozpoczęliśmy od lokalnej wycieczki z lupą w rękę, by obserwować pobliską przyrodę – zarówno napotkane po drodze owady i małe żyjątka, jak i niezwykle bogatą florę. Spacer uzmysłowił maluchom, że dookoła nas – w bardzo bliskiej odległości – kryją się niesamowite gatunki zwierząt i roślin, które warto poznać bliżej. Z lokalnej okolicy przenieśliśmy się do Wielkiej Brytanii – oczywiście wirtualnie – bowiem

tym razem to przedszkolny park był namiastką pałacu królowej Elżbiety, a specjalna zastawa pozwalała maluchom poczuć się niczym na wystawnej herbatce u najważniejszej osoby w Wielkiej Brytanii.

Naszym następnym przystankiem w trakcie wakacyjnych podróży była Francja, która oczywiście słynie z niesamowitych bagietek, a te – z racji celebrowania Światowego Dnia Czekolady – kosztowaliśmy właśnie z tym przepyszny, kakaowym przysmakiem. Z Francji przesiedliśmy się do „Złotego pociągu”, który wyruszył ze stacji Przedszkole-Leśna i zabrał maluchy w kierunku wielkiej przygody, a trasa wycieczki była zaplanowana tak, aby mali podróżnicy jeszcze bardziej poznali lokalne atrakcje i dowiedzieli się o nich zupełnie nowych rzeczy. Pociąg swego czasu kojarzył się z wyjazdami nad morze, tym razem i my zabraliśmy wirtualnie naszych podopiecznych nad polski Bałtyk, by przybliżyć dzieciom specyfikę wodnego środowiska i zapoznać je z roślinami i zwierzętami żyjącymi w naszym – nienajcieplejszym morzu. Stamtąd przenieśliśmy się na plenerową wycieczkę nad staw przy Mauzoleum Rodziny Wollerów, by już naocznie śledzić zachowania m.in. dzikich kaczek, czy podziwiać wodną roślinność naszego lokalnego zbiornika.

Kolejne wakacyjne podróże pozwoliły dzieciom poznać kulturę Włoch, zapoznać je z kilkoma najważniejszymi zwrotami, w tym urokliwie brzmią-



cym języku, a także nauczyć je wypieku pizzy, która znalazła się na talerzach naszych milusińskich. W trakcie wycieczek nie zabrakło także typowych zajęć edukacyjnych, rozwijających wiedzę dzieci na temat barw. A jako, że chcieliśmy zapewnić naszym dzieciom także moc uśmiechu, zabraliśmy je do leśniańskiego kina w Ośrodku Kultury i Sportu, na niezwykle pouczający film animowany o małpce „Vivo”.

Wakacje kojarzą się także z plażowaniem, zorganizowaliśmy więc w naszym przedszkolnym parku plażowy piknik, w trakcie którego maluchy zmieniły się w poszukiwaczy złota i przesypywały morskie muszelki, aby odnaleźć

zaginione skarby. Z plaży przenieśliśmy się nad lokalny staw, gdzie pan Paweł, zagorzały wędkarz, podzielił się z nami wiedzą o swojej pasji, pokazując maluchom niezbędne akcesoria, które używane są do łowienia ryb.

Na zakończenie wakacji zabraliśmy nasze maluchy na wycieczkę do Proszówki, by z bliska mogły przyjrzeć się alpacom. Przedszkolaki nie tylko karmiły te zwierzęta, ale co najważniejsze, udały się z nimi na krótki spacer i z bliska obserwowały ich zachowanie w trakcie przechadzki. Ostatnim punktem wakacyjnych atrakcji miała być wodna podróż po Jeziorze Leśniańskim, jednak tu plany pokrzyżowały ulewne deszcze. ✘

Zakup nowości wydawniczych w roku 2022

Ośrodek Kultury i Sportu w Leśnej wraz z Biblioteką Publiczną w Leśnej w roku 2022 otrzymał dofinansowanie w kwocie 5 000 zł ze środków finansowych Ministra Kultury i Dziedzictwa Narodowego pochodzących z budżetu państwa.

Pieniądze te dostaliśmy w ramach Narodowego Programu Rozwoju Czytelnictwa 2.0. na lata 2021 – 2025 Priorytet 1 – poprawa oferty bibliotek publicznych, Kierunek interwencji 1.1. Zakup i zdalny dostęp do nowości wydawniczych. Wraz z wkładem własnym udało się zakupić nowych pozycji

na łączną kwotę 10 000 zł. Zakupiono 298 woluminów książek. Do Biblioteki Publicznej w Leśnej zakupiono 261 egzemplarzy, do filii w Pobiednej 74 egzemplarze, a do filii w Kościelnikach Średnich – 43 egzemplarze.

Celem programu jest wzmocnienie aktywności czytelniczej w bibliotekach publicznych poprzez kreowanie wzrostu liczby wypożyczanych publikacji oraz wzrostu liczby czytelników bibliotek publicznych. Szczególny nacisk został położony na budowanie nawyków czytelniczych poprzez stały dopływ nowości wydawniczych. ✘



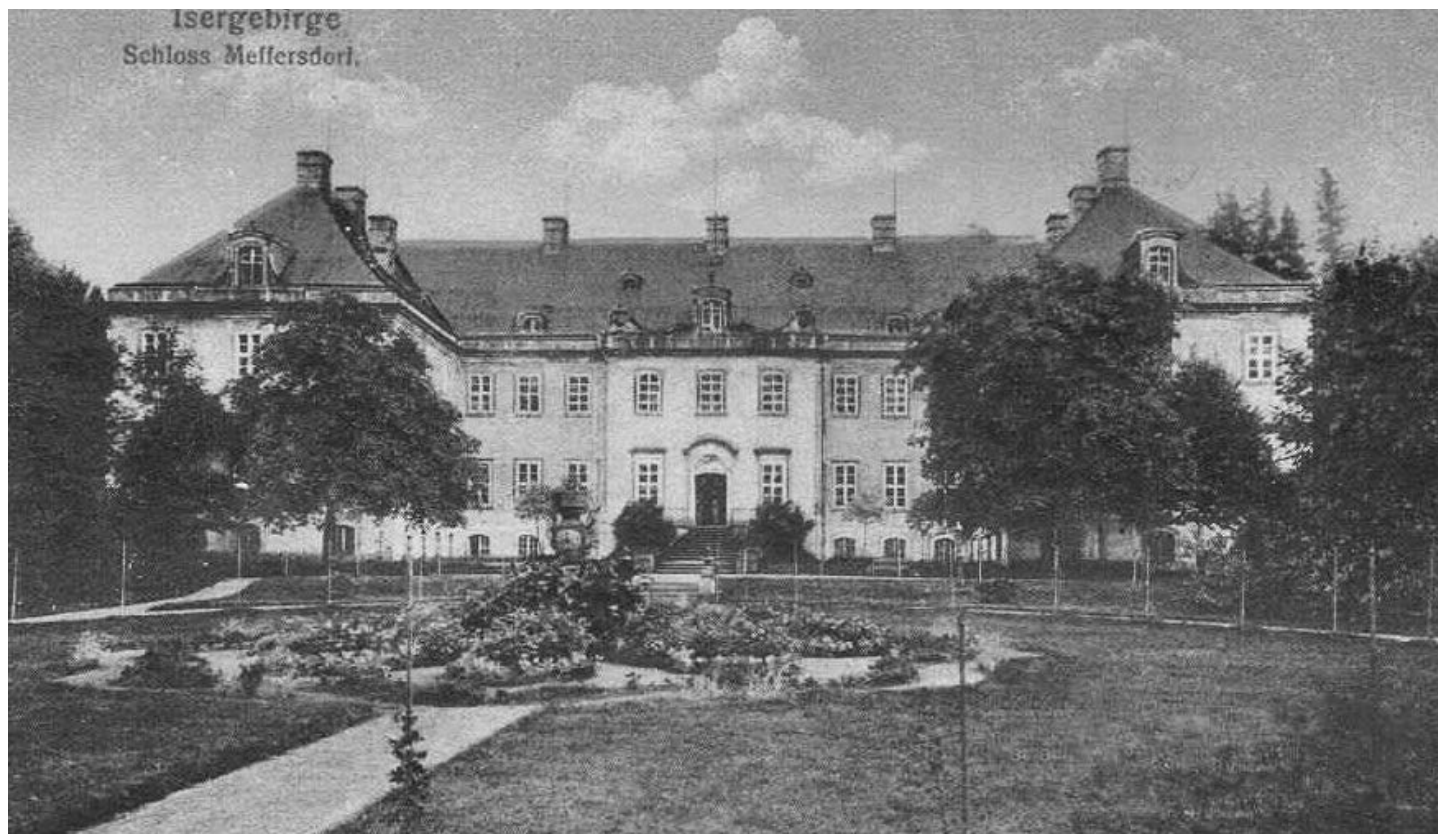
Pałac w Unięcicach (Pobiednej)

Przyjęło się mówienie o nim jako o Pałacu w Pobiednej, ale w przeszłości pałac ten był zlokalizowany w Unięcicach. Dzieje Unięcic są nierozdzielnie związane z Pobiedną.

Norbert Włodarczyk
Przewodnik Sudecki
Przewodnik po Karkonoskim
Parku Narodowym

Początkowo główną miejscowość w tej okolicy stanowiły Unięcice. W miarę dynamicznego rozwoju Pobiednej i uzyskania przez nią praw miejskich Unięcice oraz Pobiedna utworzyły w 1937 roku jedną miejscowość o nazwie Unięcice – Pobiedna. Obecnie znana jest już tylko pod nazwą Pobiedna.

Istniejący obecnie pałac w Unięcicach został wzniesiony na polecenie Adolfa Traugotta von Gersdorfa w miejscu starszego pałacu pochodzącego z 1660 roku. Pierwszy renesansowy dwór w Unięcicach najprawdopodobniej został zbudowany w 1608 roku przez Hansa von Üchtritz (pałac z 1608 roku najprawdopodobniej został założony na wcześniej istniejącym w tym miejscu jakimś założeniu obronnym, najprawdopodobniej zamku – o którym wspominają liczne legendy). Obiekt spłonął 2 sierpnia 1651 roku z powodu nieostrożności służby, która zaproszyła ogień podczas przygotowywania posiłków dla przybyłych emigrantów religijnych z Czech.



Pałac w Unięcicach początek XX wieku_

Dziewięć lat później Wigand von Gersdorf wznosił nowy dwór. Jednakże na początku 1767 roku Adolfa Traugotta von Gersdorfa kazała zburzyć istniejący stary dwór, a 22 czerwca tegoż roku wmurowano kamień węgielny pod nowe założenie pałacowe. Istniejąca budowla została postawiona w stosunkowo krótkim czasie, bo w czternaście miesięcy, co jest na ówczesne czasy swoistym rekordem. Prace wykończeniowe trwały jeszcze około dziesięciu lat. Założenie pałacowe zrealizowano według projektu Konrada Gotthelfa Rothe (urodzonego w 1734 roku), królewskiego nadwornego budowniczego

Drezna. Obiekt został odrestaurowany i zmodernizowany około 1830 roku, a następnie pod koniec XIX wieku.

W 1962 roku przeprowadzono remont pałacu. Odnowiony obiekt został zniszczony częściowo przez pożar w 1982 roku. W tym samym roku rozpoczęto kolejny remont, podczas którego między innymi uszczelniono dach i wymieniono drewniane stropy na żelbetonowe. Prac tych do końca nie ukończono, a obiekt pozostawiono w zaniedbanym stanie. Po drugiej wojnie światowej w obiekcie mieścił się Państwowy Zakład Wychowawczy, Spółdzielnia Inwalidów „Przyjaźń” w Lubaniu. Następnie obiekt należał do Urzędu Miasta i Gminy w Leśnej, a w początkach XXI wieku stał się własnością Przedsiębiorstwa Budowlanego Alfa Dach sp. z o.o. we Wrocławiu.

Obiekt pałacowy jest trójkondygnacyjny, z wysoką piwnicą, zbudowany na planie prostokąta z dwoma skrzydłami, nakryty czterospadowym dachem łamanym. Elewacja wykonana została w skromnym stroju barokowym. Na fasadach i elewacjach bocznych znajdują się centralne ryzality pozorne, poprzedzone schodami lustrzanymi lub wachlarzowymi. W części środkowej fasady umieszczono pseudoryzalit, zwieńczony skromnym szczytem, z dwoma kamiennymi wazami i mansardą pośrodku. Zostały zachowane barokowe, kamienne obramienia okien

z uszakami oraz portale z uszakami i naczółkami odcinkowymi.

Jak przystało na Uczzonego Pana z Unięcic Adolfa Traugotta von Gersdorfa – za jego życia pałac w Unięcicach przypominał bardziej muzeum, bibliotekę oraz laboratorium badawcze razem wzięte niż typową arystokratyczną posiadłość w ówczesnych czasach. Biblioteka miała własnego bibliotekarza (w kronikach wspomina się go jako bardzo uprzejmego poczciwca). Zbiory liczyły około 12 tysięcy tomów, zawierały dzieła z historii literatury, przyrodoznawstwa, fizyki, geografii, sztuki. Unięcicka biblioteka zawierała na ówczesne czasy luksusowe wydania „Wielanda” (autorstwa Charlesa Brockdena Browna; żyjącego w latach 1771 – 1810) i Friedricha Gottlieba Klopstocka (poeta niemiecki żyjący w latach 1724 – 1803). Były tu też sprawozdania najsłynniejszych akademii w ówczesnym czasie, a nawet artykuły holenderskiego entomologa Jana Sepp’a (żył w latach 1778 – 1853).

W pałacu znajdowało się również szereg obrazów np. zbór miedziorytów wykonanych na podstawie obrazów, które znajdowały się w kolekcji hrabiego Brühla – pierwszego saskiego tajnego ministra gabinetu i konferencji, faworyta króla polskiego Augusta III. August III był jednocześnie elektorem saskim Augustem II. Więcej informacji o Henryku hrabim Brühlu można uży-



Pałac w Unięcicach 1975 rok

skać z książki napisanej przez Józefa Ignacego Kraszewskiego).

Gersdorf posiadał również bogatą kolekcję plenerowych akwareli alpejskiego malarza Johanna Ludwiga Aberlego m.in. „Jezioro Biel z Wyspą Świętego Piotra” oraz „Domek Rousseau” namalowany w dwóch wersjach w zorzy porannej oraz w balasku słońca. Z interesujących miedziorytów było przedstawienie drogi powrotnej Horace – Bénédicte de Saussure z Mont Blanc (szwajcarski przyrodnik, profesor Uniwersytetu w Genewie, pionier alpinizmu; 3 sierpnia 1787 roku dokonał drugiego w historii wejścia wraz ze służącym i 18 góralami na Mont Blanc; żył w latach 1740 – 1799). Saussure zjeżdża na siedząco po lodzie w dość śmiesznej pozycji, ubezpieczony linami od przodu i od tyłu. Jako, że ten miedzioryt odbierał jemu powagi zakazał go rozpowszechniania i z tego powodu był to dość rzadki egzemplarz, a mimo to posiadał go Uczony Pan z Unięcic.

W zbiorach znajdowały się również rysunki Christopa Nathe. Christoph Nathe pochodził z rodziny chłopskiej i uczęszczał do gimnazjum w Görlitz. W 1774 roku dzięki pomocy Adolfa Traugotta von Gersdorfa udał się do Lipska, aby studiować w Akademii Rysunku. Pałac mieścił w swoich zbiorach również modele wykonane przez Charlesa – Francis Exchanquesta (szwajcarski inżynier, kartograf i alpinista, wytwórca map plastycznych wybranych części Alp w postaci trójwymiarowych modeli, żył w latach 1746 – 1792). W zasobach Gersdorfa były m.in. modele Mont Blanc z doliną Chamonix, Jeziora Genewskiego wraz z częścią kantonu Valais, Przełęcz Świętego Gotarda z Diabelskim Mostem, tunelem Urnerloch i schro-

niskiem oraz inne. Adolf Traugott von Gersdorf, aby wyeksponować należycie te modele ustawił w pewnej odległości od nich niewielką lunetę. Oglądając wspomniane modele przez tę lunetę ulegało się iluzji, że jest się w Alpach, że przenosi się do Szwajcarii.

W pałacu znajdowały się też m.in. fragment skamieniałego drewna znalezione kilka mil od Unięcic (przypuszczam, że może chodzić o okolice Bogatyni lub Węglińca). Z ciekawostek geologicznych można jeszcze wymienić kawałek granitu ze szczytu Mont Blanc (prezent od Jacques’a Balmata’a pierwszego zdobywcy Mont Blanc), kawałki lawy wulkanicznej z Etny, Wezuwiusza, Hekli (najwyższy i najaktywniejszy wulkan na Islandii). W pałacu była również kolekcja wypchanych ptaków, mchów i porostów.

Przed fasadą pałacu kiedyś znajdował się regularny ogród. W drugiej połowie XVIII wieku przy pałacu założono park angielski, obecnie o powierzchni około 6,67 ha, a przebudowany w XIX wieku. Wmurowany w otaczający mur kamień z rokiem 1736 wskazuje jednak, że pierwotne założenie parkowe powstało raczej w pierwszej połowie XVIII wieku. W południowym narożniku parku, na niewielkim wzniesieniu/wzgórzu zwanym wówczas Gerichtshalterberg, w 1779 roku zbudowano „Zielony Letni Domek” nazwany tak od koloru dachu. Początkowo służył do prowadzenia obserwacji astronomicznych oraz badań nad elektrycznością i wyładowaniami atmosferycznymi (jeden z takich eksperymentów 27 sierpnia 1800 roku o mało nie zakończył się tragicznie – piorun uderzył w domek podczas eksperymentów przeprowadzanych przez Uczzonego Pana z Unięcic). Od wielu lat jest opuszczony. ✘



Pałac w Unięcicach pod koniec XIX wieku



Pałac w Unięcicach początek XX wieku



DOŻYŃKI
w Stankowicach

SOBOTA 10.09.2022 GODZ. 15

PLAC REKREACYJNY

MSZA ŚW. | GRY I KONKURSY
BIESIADA | ZABAWA TANECZNA

DOCHÓD Z LOTERII I SPRZEDAŻY WYBRANYCH PRODUKTÓW
PRZEZNACZONY ZOSTANIE NA REMONT ŚWIETLICZ

ZAPRASZAJĄ SOŁTYS Z RADĄ SOŁECKĄ I PRZYJACIELE

Perły Kwisy

Leśniański Produkt lokalny



Popularność produktów lokalnych rośnie z każdym rokiem. Coraz więcej turystów poszukuje autentycznych przedmiotów – pamiątek, smaków i spotkań z wyjątkowymi osobami, od których mogą dowiedzieć się czegoś interesującego, lub nauczyć nowych umiejętności.

Turystyka edukacyjna, ekologiczna, blisko natury i mieszkańców danego terenu jest coraz bardziej poszukiwana. Nie wystarczy już „zobaczyć stare mury”, poleżeć w SPA czy przejechać się na rowerze wśród pięknego krajobrazu. Turyści oczekują także emocji, pobudzania wyobraźni, kreatywności i oryginalności.

Dlatego Burmistrz Leśnej, bazując na wcześniejszych doświadczeniach Koalicji na Rzecz Rozwoju Turystyki w Gminie Leśna oraz konkursach organizowanych przez Stowarzyszenie

Wolimierz, postanowił zorganizować konkurs, który pozwoli wyłonić nam najciekawsze i najbardziej oryginalne leśniańskie produkty lokalne.

Konkurs zaplanowany na wrzesień 2022 roku, wyróżnia jednak fakt, że chcemy, aby nagrodzeni twórcy utworzyli pierwszą kapitułę leśniańskiej marki lokalnej – „Perły Kwisy”. Takim tytułem chcemy wyróżniać produkty i usługi, których jakość wyróżnia się na tle innych propozycji. „Perły Kwisy” będą jednocześnie wskazówką dla turystów, co z lokalnej oferty zasługuje na szczególne uznanie.

Chcemy, żeby o takim wyróżnieniu decydowali przede wszystkim sami twórcy, dlatego szczegółowy regulamin certyfikatu „Perły Kwisy” zostanie utworzony metodą warsztatową z udziałem osób, które zwyciężą w tegorocznym konkursie. ✕

**Mieszkasz na terenie Gminy Leśna?
Tworzysz unikalne rzemiosło,
jedzenie lub usługi?
Uważasz, że Twój produkt zasługuje
na miano Perły Kwisy?**

**Zgłoś się do konkursu na „Perłę Kwisy”
– Leśniański Produkt Lokalny**

Więcej na: lesna.pl/produkt-lokalny



Margeritifera

Margeritifera – czyli perłoródka Mrzeczna, to nazwa małża – perłopławu, który licznie zasiedlał Kwisę i potoki w okolicy Leśnej. Małże miały duże znaczenie dla mieszkańców dawnej Leśnej – Marklissy. Z pereł wyrabiano wartościową biżuterię, a muszle przerabiano na guziki.

Galeria Produktu Lokalnego – Perły znad Kwisy, mieszcząca się w budynku Leśniańskiego Ratusza, gromadzi dziś perły rzemiosła i sztuki. Można w niej obejrzeć lub kupić produkty lokalne wytwarzane przez okolicznych artystów i rzemieślników. W galerii



mieści się też informacja turystyczna, gdzie dowiesz się o okolicznych atrakcjach, warsztatach i możliwościach kreatywnego spędzenia czasu

Regulamin konkursu na „Perły Kwisy” – leśniański produkt lokalny

1. Organizatorem konkursu jest Urząd Miejski w Leśnej we współpracy z Ośrodkiem Kultury i Sportu w Leśnej
2. Celem konkursu jest wyłonienie najlepszych i najciekawszych produktów lokalnych wykonanych przez mieszkańców Gminy Leśna, którzy przygotowują produkty dedykowane dla Leśnej (nawiązujące nazwą, sposobem wykonania, surowcami itd.).
3. Nagrodzone produkty i usługi, będą mogły posługiwać się nazwą towarową i znakiem graficznym „Perła Kwisy” – marką lokalną będącą certyfikatem jakości i oryginalności, nadawaną przez kapitułę „Perł Kwisy”. Twórcy nagrodzonych produktów będą mogli stać się członkami kapituły – gremium nadającego tytuł „Perł Kwisy”
4. Produktem lokalnym nazywamy wyrób lub usługę, z którą utożsamiają się mieszkańcy regionu, która jest produkowana w sposób niemasyowy i przyjazny dla środowiska, z głównie surowców lokalnie dostępnych. Tak rozumiany produkt lokalny współtworzy unikalną ofertę gminy Leśna, kształtuje patriotyzm lokalny i przyczynia się do wzmocnienia lokalnej tożsamości.
5. Produktem lokalnym zgłoszonym do konkursu może być rękodzieło, produkty spożywcze, usługi związane z prezentacją regionu i produktów nim związanych (np. warsztaty twórcze, usługi przewodnickie, warsztaty edukacji przyrodniczej i kulturowej), wytwory będące przejawem artystycznych pasji twórców, zakorzenione w tradycji regionów (np. zespoły ludowe).
6. W konkursie na produkt lokalny może wziąć udział każda osoba bez względu na wiek, jednak ze względu na możliwość przyjęcia zgłoszonych wyrobów lub usług do sprzedaży w Galerii Produktu Lokalnego, opiekunowie prawni osób niepełnoletnich muszą wyrazić zgodę na wzięcie udziału swoich podopiecznych.
7. Uczestnicy mogą zgłosić do trzech produktów w jednej kategorii.

Kategorie

8. Produkty lokalne biorące udział w konkursie dzielimy na trzy kategorie:
 - Rzemiosło i sztuka: przedmioty wykonane samodzielnie, lub zaprojektowane przez uczestników i wykonane przez podwykonawców, mogące stać się pamiątką z pobytu w gminie Leśna (rękodzieło, sztuka, zabawki,

- mapy, pocztówki, przedmioty użytkowe jak naczynia, torby, ubrania itp.),
- Kulinaria „Na wynos” czyli nalewki, wina, miody, soki, przetwory, pakowane suszone owoce i warzywa oraz inne produkty spożywcze, które są szczelnie zapakowane, mają etykietę/metkę z nazwą i składem oraz nadają się do zabrania ze sobą lub wysłania pocztą. Nie jest ważna trwałość produktów, choć zalecamy, żeby była ona podana w opisie lub na etykiecie.
- Usługi, atrakcje: wszelkie formy usług turystycznych, którym celem jest przekazanie wiedzy lub umiejętności dotyczących miejsca, atrakcji turystycznej lub wytwarzania jakiegoś produktu (także spożywczego lub związanego z hodowlą zwierząt), najlepiej w formie warsztatu lub prelekcji. Warsztaty, kursy, usługi przewodnika (opracowanie trasy turystycznej lub mapy), pomysły na spotkania, zabawy, gry, opowiadania itp.

Jury w trakcie konkursu, na podstawie zgłoszeń może zaproponować dodatkowe kategorie (np. wiekowe, kompetencyjne itp.) oraz nagrody specjalne.

Nagrody i Jury

9. Łączna wartość nagród w konkursie wyniesie nie mniej jak 6000 zł. Kwota nagród może wzrosnąć, lub mogą pojawić się także nagrody rzeczowe jeżeli zwiększy się liczba sponsorów konkursu. Kluczowi sponsorzy mogą oddelegować swoich przedstawicieli do Jury. O rodzaju nagród, ich ilości w poszczególnych kategoriach zdecyduje Jury, na podstawie liczby przyjętych kart zgłoszeń do konkursu.
10. Członkowie Jury nie mogą brać udziału w konkursie.
11. O sposobie oceniania i przyznawania nagród zdecyduje Jury w formie regulaminu, który zostanie ogłoszony przed finałem konkursu.

Terminy

12. Ramy czasowe konkursu:
 - 6.09.2022 – Ogłoszenie konkursu, rozpoczęcie przyjmowania zgłoszeń
 - 16.09.2022 – Ostatni dzień przyjmowania zgłoszeń
 - 17.09.2022 – Finał konkursu, połączony z degustacją potraw, wystawą zgłoszonych produktów, i wręczeniem nagród – Rynek w Leśnej od godz. 17

Jak się zgłosić do konkursu

13. Do konkursu zgłasza się poprzez wypełnienie formularza zgłoszeń

(załącznik do regulaminu) oraz dostarczenie go wraz z co najmniej jednym egzemplarzem zgłaszanego produktu. W przypadku usług należy opracować graficzny i tekstowy opis zgłaszanej usługi np. w postaci ulotki, ogłoszenia, plakatu, gablotki, tablicy itp. Tak by zarówno zaprezentowana forma, jak i treść zachęcały potencjalnych klientów do skorzystania z oferty.

14. Miejsce zgłaszania produktów i usług: Galeria Produktu Lokalnego w Leśnej, Ratusz, ul Rynek 19, na parterze

w godzinach od 13 do 17 od poniedziałku do piątku.

15. Dodatkowych informacji udziela:
 - Joanna Burdajewicz telefonicznie: 506 977 776
 - Grażyna Wądrzyk osobiście na miejscu, w Galerii Produktu Lokalnego

Opakowania i etykiety

16. W przygotowaniu produktów i ich opakowaniu można (i warto) wykorzystać herb lub markę „Leśna na szlaku tajemnic” dostępne na [www: https://lesna.pl/herb-i-logo-lesnej](https://lesna.pl/herb-i-logo-lesnej)

Karta Leśniańskiego Produktu Lokalnego

KATEGORIA:

- KULINARIA RĘKODZIEŁO USŁUGI/ATRAKCJE

1. Nazwa produktu:

.....

2. Imię i nazwisko wykonawcy:

.....

3. Kontakt do wykonawcy (telefon, e-mail, adres):

.....

4. Opis produktu

- Materiał z jakiego jest wykonany/składniki

.....

- Geneza powstania (np. tradycja rodzinna lub lokalna, przepis od babci, podpatrzone w internecie)

.....

- Związek z leśniańską przyrodą, historią, bądź tradycją

.....

5. Czy wykonawca jest zainteresowany sprzedażą swojego produktu w Galerii Produktu Lokalnego w leśniańskim Ratuszu?

- Tak

Mogę dostarczać sztuk produktu
ile? jak często?

- Nie

.....
Podpis:

17. września 2022

Leśniańskie Perły

GODZ. 11-16

KOMPLEKS SPORTOWY PRZY UL. OSIEDLE

Narodowy Dzień Sportu
Leśniańskie Perły Sportowe
Pierwsza Spartakiada Seniorów

Leśna 
Na szlaku tajemnic

W programie:
rozgrywki sportowe, pokazy treningów i tańca,
młodzieżowy tor strażacki, zawody łucznicze,
dmuchańce, malowanie buziek, kolorowe barwy Leśnej,
koncerty, DJ, degustacje, bańki mydlane,
lokalni twórcy, atrakcje z nagrodami.

Posiłki regeneracyjne dla uczestników zawodów
zapewni restauracja Babie Lato, a lokalne pyszności
sołectwa Grabiszycy, Pobiedna i Złotniki Lubańskie.

GODZ. 17-23

RYNEK W LEŚNEJ

Perły kulinarne
Perły artystyczne
Perły rzemiosła i sztuki
Konkurs na Perłową Potrawę
II Konkurs na Leśniański Produkt Lokalny

Iceland 
Liechtenstein 
Norway 
Active citizens fund



OKiS
leśna

MONIKA
BORKOWSKA

Be Active
Leśna



Wydarzenie współfinansowane z projektu „Centrum Społeczne - gmina Leśna dla klimatu” realizowanego przez Stowarzyszenie Wolimierz w partnerstwie z LUKS Kwisa Leśna i Gminą Leśna w ramach Programu Aktywni Obywatele - Fundusz Krajowy finansowanego przez Islandię, Lichtenstein i Norwegię z Funduszy EOG



MONIKA
HEJDA



MIĘSKA
RADA SENIORÓW
W LEŚNEJ