



Odślonięcie tablicy pamiątkowej

26 marca br. odślonięto w Pobiednej tablicę upamiętniającą postać Adolfa Traugotta von Gersdorfa, właściciela i mieszkańca Pobiednej, naukowca, filantropa i przyrodnika.

Strona 3



Błękitno-zielona infrastruktura

Zapraszamy mieszkańców do udziału w projekcie: „Między suszą a powodzią. Błękitno-zielona infrastruktura w gminie Leśna”. Więcej o projekcie w artykule.

Strony 8-9



Remont zaplecza MGKS Włókniarz

W ramach wsparcia Urzędu Marszałkowskiego wyremontowano zaplecze klubowe MGKS Włókniarz. Powstały nowe moduły szatniowe i zakupiono sprzęt multimedialny.

Strona 12

Panorama Leśnej.pl

MIESIĘCZNIK GMINY LEŚNA • WWW.PANORAMALESNEJ.PL • KWIECIEŃ 2022 • NR 4 (118) • NAKŁAD 3000 EGZ. • MIESIĘCZNIK BEZPŁATNY • ISSN 2084-3674

Dzień Kobiet w Leśnej

W dniach 5-6 marca 2022 roku z okazji święta Dnia Kobiet czekało na nasze Panie wiele atrakcji takich jak: zajęcia sportowe, rekreacyjne, relaksacyjne, kulinarne, artystyczne oraz popołudniowe przedstawienie teatralne.



W sobotę panie uczestniczyły w zajęciach Pilates i Drums Alive prowadzonych przez Monikę Borkowską i zajęciach Fitness + Step, które poprowadziła Monika Hejda. Można było również wziąć udział w Treningu obwodowym na siłowni, który przygotował Mateusz Kalka z Time to Fitness w Leśnej.

Niedziela rozpoczęła się od możliwości skorzystania z Analizy składu ciała w Domu Kultury, którą przeprowadził dietetyk Adam Rymaszcwski. Przed południem panie uczestniczyły w biegu, marszu i marszu z kijkami na 5 km po Zamkowym Lesie, który zorganizowało Stowarzyszenie Be Active Leśna. Na koniec był zasłużony odpoczynek i posiłek przy ognisku z kiełbaskami.

Po aktywności w terenie nastąpił czas na relaks podczas ćwiczeń z Beatą Sareło-Janiak z Jogi hormonalnej oraz pełne odprężenie przy dźwiękach gongów i dzwoneczków połączone z Joga twarzy. Tymczasem w Domu Kultury były prowadzone warsztaty kulinarne z przygotowywania pysznych mondeserów, które zorganizowały panie ze Stowarzyszenia Rozwoju Wsi Smolnik oraz warsztaty artystyczne z tworzenia

mandali Ojo de dios (Oko Boga) prowadzone przez pracowników Ośrodka Kultury i Sportu.

Uwieńczeniem obchodów Dnia Kobiet w Leśnej było uczestnictwo pań w spektaklu „Mąż mojej żony” w wykonaniu aktorów z Teatru im. C.K. Norwida w Jeleniej Górze (Jacek Grondowy i Piotr Koniecznyński), który odbył się w sali widowiskowej Domu Kultury w Leśnej. Panie otrzymały od burmistrzów kwiaty, a od panów z OKiSu słodki upominek.

Przed spektaklem organizatorzy losowali nagrody dla uczestniczek zajęć i warsztatów zorganizowanych w ramach obchodów Dnia Kobiet. Dziękujemy wszystkim sponsorom za zaangażowanie się w naszą imprezę dla kobiet, a mianowicie: Magdalenie Dolińskiej Studio Urody Beauty and Wellness, Agnieszce Bieleckiej Bieleccy Bus, Monice Hejdzie, Mateuszowi Kalce i Marcinowi Sęk z Time to Fitness w Leśnej, Dariuszowi Twardowskiemu z Pizzerii Toscana, Norbertowi Kopeć z Fit Factory Siłowni z Lubania, Krzysztofowi Kozakiewiczowi, Beacie Sareło-Janiak, Oliwi Michalewskiej, Rafałowi Makowieckiemu z Piekarni w Leśnej. ✕

Ogłoszenie Burmistrza Leśnej

Coroczny Raport o stanie gminy to znak, że nadszedł czas aby podsumować rok, przyrzeć się temu co się udało zrobić i co jeszcze jest przed nami. Ważne jest, aby mieszkańcy również mogli uczestniczyć w tworzeniu raportu i wpłynąć na jego kształt.

Zachęcam mieszkańców do zgłaszania swoich propozycji odnośnie raportu. Co jeszcze powinno znajdować się w raporcie, jakie obszary działalności gminy są dla Was ważne i chcielibyście o nich wiedzieć więcej?

Proszę o zgłaszanie swoich koncepcji i pomysłów, aby można było stworzyć raport adekwatny do potrzeb mieszkańców.

Zgłoszenia proszę kierować na adres e-mail: sekretariat@lesna.pl lub pisemnie do sekretariatu burmistrza w budynku ratusza Urzędu Miejskiego w Leśnej – Ratusz 19. ✕



Wiosna w Centrum Społecznym



Wraz z nadejściem wiosny w Centrum Społecznym w Leśnej uruchomione zostały kolejne atrakcyjne zajęcia dla lokalnej społeczności. Przez najbliższe kilka miesięcy prowadzone będą ciekawe warsztaty ogrodowe oraz „zrób to sam”.

22 marca 2022 r. odbyły się pierwsze w tym roku zajęcia ogrodowe, w których udział wzięły głównie seniorki z gminy Leśna. Warsztaty pn. „Wiosenne cudowanki – bukiety i wianki” przeprowadziła Sylwia Holinka-Walczak. W trakcie zajęć uczestniczki pozyskały m.in. wiedzę na temat właściwej pielęgnacji drzew i krzewów, dowiedziały się jakie rośliny ozdobne można już zacząć sadzić w przydomowych ogródkach, nauczyły się jak skomponować wiosenne bukiety i wianki. Koordynatorzy przygotowują

kolejne zajęcia, zarówno ogrodowe dla seniorów jak i dla młodzieży – z cyklu „zrób to sam”.

Dzięki realizacji projektu z dotacji programu Aktywni Obywatele – Fundusz Krajowy finansowanego przez Islandię, Liechtenstein i Norwegię w ramach Funduszy EOG, uczestnictwo w warsztatach jest bezpłatne.

Ponadto od stycznia trwa cykl szkoleń dla organizacji pozarządowych i osób zainteresowanych tematami ekonomii społecznej. Spotkania odbywają się w Centrum Społecznym

o godzinie 15:00, według ustalonego harmonogramu:

- 25.03.2022,
- 08.04.2022,
- 22.04.2022,
- 06.05.2022,
- 20.05.2022,
- 03.06.2022,
- 17.06.2022.

Przypominam, że w poniedziałki i czwartki odbywają się „Kreatywne spotkania” z Kasią Chudzińską. Natomiast młodzież pod czujnym okiem mgr inż. arch. Bartka Jankowskiego może „tworzyć coś z niczego” w pracowni DIY w każdy wtorek, czwartek i sobotę.

Pozostałe dni tygodnia wypełniają zajęcia taneczne, gimnastyczne, turystyczne zorganizowane przy udziale Miejskiej Rady Seniorów w Leśnej.

Serdecznie dziękuję za bezinteresowną pomoc Katarzyny Liszkowskiej, dzięki której w każdy wtorek możecie uczestniczyć na zajęciach jogi.

Zapraszam do udziału, a także współtworzenia Centrum Społecznego.

W razie pytań zachęcam do kontaktu. Joanna Burdajewicz – koordynatorka tel.: 502-342-602 e-mail: cs@wolimierz.org fb/centrumspoleczne. ✘

Ioeland 
Liechtenstein **Active**
Norway citizens fund

Projekt „Centrum Społeczne – gmina Leśna dla klimatu” realizowany jest z dotacji programu Aktywni Obywatele – Fundusz Krajowy finansowanego przez Islandię, Liechtenstein Norwegię w ramach Funduszy EOG.

PANORAMA LEŚNEJ – MIESIĘCZNIK GMINY LEŚNA

ISSN: 2084-3674

Wydawca. Ośrodek Kultury i Sportu w Leśnej,
ul. E.Orzeszkowej 5a,

59-820 Leśna, tel.: 75 72 11 579, www.okislesna.pl

e-mail: okis@lesna.pl

Adres redakcji: Rynek 19, Leśna. tel. 75 72 11 239, wew.30

e-mail: redakcja@panoramalesnej.pl

Redaktor prowadzący: Elżbieta Kwiatkowska

Skład: Bartłomiej Mortas

Druk: Polska Press Sp. z o.o., Oddział Poligrafia,
Drukarnia w Sosnowcu

Nakład: 3000 egz.

Materiałów niezamówionych nie zwracamy, zastrzegamy sobie prawo ich adiustacji, skracania oraz zmiany tytułów. Za wszelkie opinie wyrażane na łamach Panoramy Leśnej odpowiedzialność prawną ponoszą ich autorzy.

Redakcja nie ponosi odpowiedzialności za treść ogłoszeń i reklam. Może odmówić ich publikacji bez podania przyczyn.

Kontakt z redakcją:
poniedziałek-piątek w godzinach
pracy Urzędu.

**Dodatkowe materiały do
artykułów oznaczonego ikoną
kodu QR na stronie www:
http://panoramalesnej.pl**



Odsłonięcie tablicy pamiątkowej

26.03.2022 w Pobiednej odbyła się mała, ale ważna uroczystość. Odsłonięcie tablicy pamiątkowej przypominającej postać Adolfa Traugotta von Gersdorfa, właściciela i mieszkańca dzisiejszej Pobiednej, naukowca, filantropa, przyrodnika, jednej z najbardziej wybitnych postaci Górnych Łużyc.



Odsłonięcia tablicy dokonali: burmistrz Leśnej Szymon Surmacz oraz inicjatorzy projektu: Leszek Bartnik (pobiedna.pl) i Marcin Wawrzyniak (Wydawnictwo Wielka Izera).

W spotkaniu uczestniczyło ponad 80 osób – mieszkańców Pobiednej, miłośników regionu z całej okolicy od Jeleniej Góry po Zgorzelec a nawet Wrocławia i Göerlitz co doskonale pokazuje, jak ważne jest budowanie wspólnej kultury i tożsamości lokalnej na dziedzictwie kulturowym miejsc, w których mieszkamy.

„Cieszę się, że mogłem dołożyć swoją cegiełkę do tej inicjatywy, nie tylko jako oficjalny gospodarz terenu, ale też społecznie jako grafik – projek-

tant tablicy” – mówi burmistrz Leśnej – Szymon Surmacz.

Podziękowania dla inicjatorów akcji:

- Mars Wawrzyn (Wydawnictwo Wielka Izera),
- Leszek Bartnik (Pobiedna.pl) oraz osób, które przygotowały uroczystość:
- Agata Turczynowicz (sołtys Pobiednej) wraz z Radą Sołecką,
- Dorota Siepak i Zespół Szkolno-Przedszkolny w Pobiednej

Za montaż tablicy w czynie społecznym dziękujemy panu Dominikowi Starzędze z Chromca. ✘

Tydzień z Gersdorfem

Na dzień 26 marca zostało zaplanowane odsłonięcie tablicy upamiętniającej dawnego mieszkańca i właściciela pałacu w Pobiednej – Adolfa Traugotta von Gersdorf. Inicjatywa ta była inspiracją do zorganizowania w naszej szkole tygodnia zajęć, które nawiązywały do historii naszej miejscowości i przybliżyły postaci wybitnych ludzi, którzy kiedyś tu mieszkali.



D.S.

Głównym akcentem wydarzeń była postać Adolpha Traugotta von Gersdorf – wybitnego naukowca, którego pasją były m.in. mineralogia i astronomia. „Uczony pan z Unięć” – jak nazywali go jemu współcześni – szacunek zaskarbił sobie nie tylko swoją rozległą wiedzą i wykształceniem, ale także tym, że w sposób wyjątkowy jak na ówczesne czasy traktował swoich poddanych.

„Tydzień z Gersdorfem” obfitował w wydarzenia mające na celu przybliżenie lokalnej historii, ale również

ukazanie, że świat nauki jest niezwykle ciekawy, a zdobywanie wiedzy może być pasjonujące. Jesteśmy ogromnie wdzięczni za pomoc fachowców którzy sprawili, że zajęcia były nie tylko nietuzinkowe, ale pozostawiły wiele informacji i kto wie, może obudziły nowe zainteresowania! Serdecznie dziękujemy za współpracę Dyrektorowi Muzeum Regionalnego w Lubaniu – panu doktorowi Łukaszowi Tekieli oraz pracownikowi – panu Piotrowi Lejczak (wspaniałe zajęcia i wystawa!). A za przybliżenie smaczków historycznych Pobiednej – dziękujemy pani Magdalenie Olszewskiej! ✘



Alkomat dla mieszkańców Leśnej

Miejsko-Gminna Komisja Rozwiązywania Problemów Alkoholowych w Leśnej w celu zwiększenia bezpieczeństwa ruchu drogowego ze środków pochodzących z opłat za zezwolenia na sprzedaż napojów alkoholowych, zakupiła stacjonarny alkomat, który został udostępniony dla mieszkańców gminy w celu samodzielnego sprawdzania stanu trzeźwości.

Znajduje się on w budynku Miejsko-Gminnego Ośrodka Pomocy Społecznej w Leśnej na parterze obok „łodówki społecznej”. Pozytywnym aspektem takiego rozwiązania jest fakt, że osoby kontrolują swój stan trzeźwości dowolnie, co w szerszej perspektywie prowadzi do zwiększenia ich samokontroli.

Alkomat jest bezustnikowy. Posiada kolorowy wyświetlacz LCD oraz lampę alarmową. Po przekroczeniu

dopuszczalnego poziomu alarmowego na wyświetlaczu pojawia się stosowny komunikat i kolor, a lampa alarmowa zaświeci się na czerwono (kolor zielony – w przypadku wyników poniżej ustalonego poziomu alarmowego). System kontroli długości pomiaru sygnalizowany jest dźwiękiem.

Aby uzyskać prawidłowy pomiar: nie jedz, nie pij i nie pal przez 20 minut przed przystąpieniem do testu. Wdmuchuj powietrze do urządzenia ok 3 sec. Odległość od ustnika nie powinna przekroczyć 2-3 cm. ✘

KĄCIK RADNEGO POWIATOWEGO



Jan Surowiec



Szyszkowa – busy, których nie widzą mieszkańcy

Na funkcjonujący obecnie system organizacji przewozów autobusowych na liniach regularnych składają się przewozy o charakterze użyteczności publicznej oraz przewozy o charakterze komercyjnym. Żadna z tych form nie obejmuje Szyszkowej. Pod koniec ubiegłego roku na terenie powiatu lubańskiego został uruchomiony publiczny transport zbiorowy. Powiat uzyskał dofinansowanie z Funduszu rozwoju przewozów autobusowych, a ponadto środki na dopłaty do kosztów tego transportu wyasygnował każdy samorząd. Mieszkańcy mieli nadzieję, że wykluczenie komunikacyjne, czyli brak połączeń autobusowych, przestanie być palącym problemem. W wielu przypadkach tak się stało, ale nie w przypadku Szyszkowej. Od kilku lat przez Szyszkową nie kursuje żaden bus pasażerski.

W grudniu ub. roku skierowałem do Starosty Lubańskiego pierwszą interpelację w tej sprawie. Uzyskana odpowiedź zaskoczyła nie tylko mnie, ale przede wszystkim mieszkańców Szyszkowej. Okazało się bowiem, że według Pana Starosty przez Szyszkową jeżdżą busy i to kilka razy dziennie.

W drugiej interpelacji – w lutym br., po konsultacji z mieszkańcami wskazałem, że – delikatnie ujmując – wiedza Starostwa w tym zakresie nie przystaje do faktów i dopytywałem kiedy komunikacja zostanie uruchomiona.

Odpowiedź znowu była zaskakująca. Tym razem mieszkańcy dowiedzieli się, że Szyszkowa na pewno miała połączenia komunikacyjne w dniu 15 grudnia 2021, gdy Starostwo składało wniosek o środki na nowe linie i dlatego Szyszkowa została pominięta w planie na 2022 rok.

Rzecz w tym, że – jak już wspominałem – połączeń nie ma już od kilku

lat. I ani słowa w przesłanej odpowiedzi jak ten problem załatwić, ani słowa o braku należytej staranności, rozmijaniu się z rzeczywistością, nie mówiąc już o słowie PRZEPRASZAM. Mieszkańcy są zbulwersowani, domagają się wyjaśnień, gotowi są do napisania zbiorowej petycji i zorganizowania spotkania ze Starostą Lubańskim i Burmistrzem Leśnej. Organizatorzy transportu, jak również Gmina Leśna, która dofinansowuje transport publiczny, nie zadbali o zapewnienie kursów przez tak dużą wieś, narażając zwłaszcza ludzi starszych na znaczne uciążliwości.

Po raz trzeci i mam nadzieję ostatni, złożyłem interpelację do Starosty wskazując, że mieszkańcy mają prawo wiedzieć kiedy sytuacja ulegnie zmianie, kiedy będą kursować autobusy, bo to jest najważniejsze. Nasuwa się też refleksja – jak łatwo aparat urzędniczy może gmatwać sprawę, przedłużać, udzielać wymijających odpowiedzi, bądź pomijać sedno sprawy. Czy tak powinno być? A dla mieszkańców słowa uznania za ich cierpliwość, która jak wiadomo, ma też swoje granice?

Rolą jednostek samorządu terytorialnego i każdego organizatora publicznego transportu zbiorowego jest właściwe rozpoznanie realnych potrzeb transportowych lokalnych społeczności i zorganizowanie sieci połączeń komunikacyjnych w sposób odpowiadający na potrzeby przewozowe mieszkańców.

Środowiskowy Dom Samopomocy w Smolniku

Możliwość skorzystania z usług Środowiskowego Domu Samopomocy w Smolniku mają osoby przewlekle chore psychicznie, które ukończyły 18 rok życia, nie wymagają leczenia szpitalnego i zamieszkują na terenie powiatu lubańskiego. ŚDS w Smolniku podejmuje działania poprawiające zaradność osobistą uczestników, sprawność psychofizyczną, kompetencje społeczne, a celem nadrzędnym jest przystosowanie do samodzielnego życia w środowisku społecznym.

W 2021 r. w zajęciach w Środowiskowym Domu Samopomocy w Smolniku udział brało 31 osób. 8 osób ponosiło odpłatność w wysokości 5% kwoty swojego dochodu. Pozostałe 23 osoby, uczęszczające na zajęcia w ŚDS korzystały z usług nieodpłatnie.

Zmiana w zakresie odpłatności nastąpiła od 30 maja 2021 r., kiedy został wprowadzony przepis mówiący, że do odpłatności zobowiązani są tylko ci uczestnicy, którzy ze wsparcia korzystają całonocowo. Tym samym wszyscy uczestnicy ŚDS w Smolniku korzystają z usług nieodpłatnie, gdyż usługi świadczone są tylko w porze dziennej, bez możliwości noclegu.

Ośrodek Interwencji Kryzysowej w Smolniku

Powiatowy Ośrodek Interwencji Kryzysowej w Smolniku posiada 15 miejsc zapewniających całonocowe schronienie. OIK zapewnia pomoc w sytuacji kryzysowej dotyczącej pojedynczych osób, jak i rodzin, prowadzi poradnictwo

w zakresie rozwiązywania problemów życiowych. Skorzystanie z pomocy nie jest uzależnione od sytuacji materialnej ubiegających się o pomoc.

W 2021 r. z pomocy Ośrodka w formie schronienia skorzystało 41 osób, w tym 15 osób z powiatu lubańskiego, 11 osób z powiatu zgorzeleckiego, 7 osób z miasta Jelenia Góra oraz 8 osób z powiatu lwóweckiego. Osoby z innych powiatów były przyjmowane na podstawie stosownych porozumień zawartych między powiatami.

W OIK w 2021 roku prowadzone były grupy wsparcia dla rodziców i dzieci w formie warsztatów, z których skorzystało 85 osób, w tym 26 małoletnich. Ponadto w OIK odbyły się szkolenia: w zakresie pomocy osobom pokrzywdzonym przestępstwem oraz dotyczące wpływu pandemii na funkcjonowanie psychospołeczne klientów. ✘

Sesja Rady Miejskiej w Leśnej – 29 marca 2022 r.

XLVIII/328/2022 w sprawie utworzenia mieszkania chronionego

XLVIII/329/2022 w sprawie wyrażenia zgody na zawarcie porozumienia z Gminą Olszyna oraz Powiatem Lubańskim, którego przedmiotem będzie opracowanie dokumentacji kosztorysowo-projektowej dla zadania „Budowa kładki pieszko-rowerowej nad Jeziorem Leśniańskim stanowiącej łącznik pomiędzy Gminą Leśna i Gminą Olszyna”

XLVIII/330/2022 w sprawie zmiany budżetu na 2022 rok ✘



Pierwsze działania BZI

Prace na stadionie w Leśnej w ramach projektu „Między suszą a powodzią. Błękitno-zielona infrastruktura w gminie Leśna”.

W marcu br. w ramach projektu „Między suszą a powodzią. Błękitno-zielona infrastruktura w gminie Leśna” przeprowadzono prace pielęgnacyjne na lipach rosnących na stadionie w Leśnej. Prace obejmowały: zabezpieczenie miejsca prac, usunięcie suszu gałęziowego i konarowego oraz zawieszanie z wykorzystaniem technik alpinistycznych, prześwietlenie korony drzew maksymalnie do 15% masy zielonej, cięcia techniczne w dolnej części korony, sprzątanie miejsca prac do stanu zastanego, zrębkowanie drobnicy gałęziowej na pryzmy do późniejszego zagospodarowania, oraz inspekcję koron drzew.

Z uwagi na charakter otoczenia prace przeprowadzono przy użyciu technik alpinistycznych. Projekt „Między suszą a powodzią. Błękitno-zielona infrastruktura w gminie Leśna” dofinansowany jest ze środków Mechanizmu Finansowego EOG 2014-2021



w ramach programu „Środowisko, Energia i Zmiany Klimatu”. Projekt realizowany przez Fundację Sendzimir w partnerstwie z Gminą Leśna oraz firmą COWI AS z Norwegii. ✘

Usuwanie folii rolniczych

Dnia 15 września 2021 r. Gmina Leśna wystąpiła do Narodowego Funduszu Ochrony Środowiska i Gospodarki Wodnej w Warszawie z wnioskiem o dofinansowanie przedsięwzięcia w formie dotacji w ramach programu priorytetowego nr 2.8 „Racjonalne gospodarowanie odpadami i ochrona powierzchni ziemi Usunięcie folii rolniczych i innych odpadów pochodzących z działalności rolniczej”. W styczniu 2022 r. otrzymaliśmy informację że wniosek uży-

skął ocenę pozytywną, a 24 marca br. Burmistrz Leśnej podpisał umowę dotacji. Zadanie zrealizowane będzie do 30.06.2022 roku. Wniosek zakłada usunięcie 8,06 mg folii rolniczych i innych odpadów pochodzących z działalności rolniczej z 13 gospodarstw rolnych położonych na terenie Gminy Leśna. Przedsięwzięcie przyczyni się do realizacji celów programu: rozwój systemów zagospodarowania odpadów z tworzyw sztucznych z rolnictwa na terenie Gminy Leśna. ✘

Wycinka drzew

Wiosenna pogoda zachęca do prac wokół posesji. Bardzo często wśród tych prac znajduje się wycinka drzew i krzewów. Jak jednak przystąpić do niej pozostając jednocześnie w zgodzie z przepisami?

Według ustawy z 16 kwietnia 2004 r. o ochronie przyrody usunięcie drzewa lub krzewu z terenu nieruchomości lub jej części może nastąpić po uzyskaniu zezwolenia wydanego na wniosek posiadacza nieruchomości. Jeśli drzewa lub krzewy rosną na terenie wspólnym, potrzebna jest zgoda wszystkich współwłaścicieli gruntu. Osoby fizyczne mogą usuwać drzewa ze swojej posesji na podstawie zgłoszenia zamiaru usunięcia drzew. Bez zgłoszenia można usunąć drzewa, których obwód pnia mierzony na wysokości 5 cm od ziemi przekracza: 80 cm w przypadku topoli, wierzb, klonu jesionolistnego oraz klonu srebrzystego; 65 cm w przypadku kasztanowca zwyczajnego, robinii akacyjnej oraz płatanu klonolistnego; 50 cm w przypadku pozostałych gatunków drzew. W przypadku drzew większych zgłoszenia należy dokonać pisemnie w Urzędzie Miejskim w Leśnej (ul. Elizy Orzeszkowej 11b, pokój 34, II piętro, Referat Rozwoju i Ochrony Środowiska). Powinno ono zawierać: imię i nazwisko wnioskodawcy, oznaczenie nieruchomości, z której drzewo ma być usunięte oraz rysunek lub mapkę określającą usytuowanie drzewa na nieruchomości.

Po rozpatrzeniu wniosku wyznaczony zostaje termin oględzin drzew. Następnie burmistrz wydaje decyzję (w terminie 14 dni) i jeśli jest pozytywna – można drzewa usunąć. Są jednak sytuacje, kiedy wycinka drzew nie jest możliwa. Następuje to w przypadku: lokalizacji drzewa na nieruchomości wpisanej do rejestru zabytków, lokalizacji drzewa na terenie przeznaczonym w miejscowym planie zagospodarowania przestrzennego na zieleń lub chronionym innymi zapisami miejscowego planu zagospodarowania przestrzennego, lokalizacji drzewa na terenach objętych formami ochrony przyrody lub spełnienia przez drzewo kryteriów, o których mowa w przepisach o pomnikach przyrody.

Drzewa powinny być usunięte w terminie 6 miesięcy od przeprowadzonych oględzin, ponieważ po przekroczeniu tego terminu należy złożyć ponowne zgłoszenie. Kary za usunięcie drzew bez wymaganego zezwolenia czy zgłoszenia są wysokie i wynoszą od 24 do 420 zł za 1 cm obwodu drzewa, zależnie od gatunku i samego obwodu drzewa. ✘

Prace na terenie ujęcia wody w Szyszkowej

Piotr Sudnik

Sieć wodociągowa w Szyszkowej zasilana jest z pola ujęciowego oddalonego od miejscowości o ok. 1,3 km. Woda ujmowana w studniach kopanych przepływa do kontenerowej hydroforni, gdzie po podniesieniu ciśnienia trafia dalej do odbiorców. Historia ujęcia sięga lat 1871-1873. Wtedy też wybudowano istniejące po dziś dzień ujęcie dla zabudowań pałacowych.

Mając na względzie zapewnienie odpowiedniej jakości wody, pracownicy Referatu Gospodarki Komunalnej w marcu przeprowadzili gruntowne oczyszczanie studni ujęciowych. Działania zostały podzie-

lone na kilka dni. Oczyszczono dna studzien z zalegających nieczystości. Przy użyciu wody pod ciśnieniem zmyto także cembrowinę studni. Ponadto odkrzaczono i uporządkowano teren ujęcia. Działania przyniosły pozytywne rezultaty. Pierwszym jest utworzenie warunków do ujmowania wody o odpowiedniej jakości. Brak zalegającej materii organicznej i nieorganicznej powoduje brak możliwości rozwoju bakterii i innych mikroorganizmów. Drugim jest polepszenie wydajności studni.

Działania były możliwe do wykonania dzięki zaangażowaniu środków własnych, zarówno osobowych i sprzętowych. Nie było konieczne zaangażowanie firm zewnętrznych do zrealizowania zamierzonego celu. ✘

Budowa przyłącza kanalizacji deszczowej w Smolniku

PK

Wzwiązku z zalewaniem części zrewitalizowanego parku Wolterów w Smolniku wodami deszczowymi z drogi prowadzącej do kopalni bazaltu w Grabiszycach, podjęto natychmiastowe działania w celu przeciwdziałania takim zdarzeniom. Prace polegać będą na oczyszczeniu około 130,00 mb rowu wzdłuż drogi oraz budowie przyłącza kanalizacji deszczowej 250 około 110,00mb. Dalej woda odprowadzona zostanie istniejącym systemem kanalizacji deszczowej do Potoku Miłoszowskiego. Na początku marca, po przeanalizowaniu kilku wariantów rozwiązania problemu

przygotowano zapytanie ofertowe dla zadania „Budowa przyłącza kanalizacji deszczowej w Smolniku” i rozesłano do potencjalnych wykonawców. W jego wyniku, w dniu 16.03.22 r. wyłoniono wykonawcę robot budowlanych którym zostało Przedsiębiorstwo Usługowe TOMKOP Tomasz Śliwiński za kwotę 43.200,00 zł brutto. W najbliższych dniach zostanie podpisana umowa z wykonawcą, natomiast prace związane z inwestycją zostaną wykonane w terminie do końca kwietnia br. Aktualnie oczekujemy jeszcze na zatwierdzenie przez Starostę Lubuskiego projektu tymczasowej zmiany organizacji ruchu dla drogi gminnej w obrębie prowadzonych robót. ✘

Numery PESEL dla uchodźców

16 marca br. ruszyła procedura nadawania numeru PESEL obywatelom Ukrainy. Uciekający przed wojną Ukraińcy mogli rejestrować się poprzez złożenie w urzędzie gminy wniosku, zawierającego podstawowe dane oraz zdjęcie.

Gmina Leśna podpisała umowę na bezpłatne wykonanie fotografii dla uchodźców z Ukrainy (fotograf znajduje się w Leśnej na rogu – skrzyżowanie ulicy Krótkiej z ulicą Henryka Sienkiewicza, nieopodal piekarni Pana Ryszarda Makowieckiego).

Zlecenie na zrobienie zdjęć potrzebnych do nadania numeru PESEL można pobrać z Urzędu Stanu Cywilnego.

Aby nadać numer PESEL dziecku w pierwszej kolejności PESEL musi posiadać rodzic/muszą posiadać rodzice

dziecka. Aby założyć profil zaufany należy mieć nr telefonu oraz adres e-mail.

Pracownicy Urzędu Stanu Cywilnego w Leśnej dołożyli wszelkich starań, aby czas obsługi interesanta był jak najkrótszy. Burmistrz Leśnej przekierował do pomocy w uzupełnianiu wniosków dodatkowego pracownika.

Od 16 do 28 marca br. do dni udało się obsłużyć 185 obywateli Ukrainy.

Aby umilić czas oczekiwania na przyjęcie, pracownicy Urzędu przygotowali kąpek dla dzieci. ✘

Rozdzielenie kanalizacji ogólnospławnej w rejonie tzw. Osiedla w Leśnej

MW

Początkiem lutego br. z wykonawcą wyłonionym w postępowaniu przeprowadzonym w procedurze krajowej w trybie podstawowym, tj. z firmą ELTOR Sp. z o. o. z Lubania, zawarto umowę na realizację zadania pn.: „Rozdzielenie kanalizacji ogólnospławnej w rejonie tzw. Osiedla w Leśnej”. W ramach niniejszej inwestycji planuje się przebudowę

kanalizacji ogólnospławnej w celu zaprzestania procedury odprowadzania deszczówki do kanalizacji sanitarnej. Dodatkowo po zakończeniu prac instalatorskich przewiduje się odtworzenie naruszonej nawierzchni asfaltowej. Zgodnie z umową roboty potrwać do końca kwietnia br., a ich wartość opiewa na kwotę 430 tys. zł. Niniejsze zadanie sfinansowane zostanie w 100% ze środków budżetu Gminy Leśna. ✘

Informacja dotycząca konieczności przekazywania stanu wodomierza



Prosimy odbiorców wody o samodzielne dokonanie odczytu i podanie stanu wodomierza drogą telefoniczną lub e-mail:

75 72 11 239 wew. 43 lub 515 360 695 – w godzinach pracy Urzędu Miejskiego w Leśnej, wodomierze@lesna.pl

Pełna informacja o stanie wodomierza powinna zawierać:

- imię i nazwisko
- adres
- stan wodomierza
- adres e-mail do wysłania faktury

Jak w prosty sposób prawidłowo odczytać stan wodomierza:

Na tarczy wodomierza widnieją okienka, w których widoczne są cyfry. Jeżeli występują tylko cyfry w kolorze czarnym to podajemy liczbę utworzoną z tych cyfr, jeżeli natomiast występują dwa kolory cyfr – czarny i czerwony – to również podajemy tylko liczbę utworzoną z cyfr czarnych. Jest to stan wodomierza w m³. Odczyt należy zaokrąglić do pełnych metrów sześciennych.

W razie braku przekazania informacji dotyczącej aktualnego stanu wodomierza, rozliczenie za pobraną wodę i/lub odprowadzone ścieki nastąpi wg szacunkowego zużycia, co korygowane będzie najbliższym fizycznym odczytem lub podanym przez odbiorcę. ✘

Nieodpłatna Pomoc Prawna w Gminie Leśna

Informujemy, że od 1 marca 2022 roku punkt udzielania nieodpłatnych porad prawnych został przeniesiony do budynku Urzędu Miejskiego, Rynek 19, pokój nr 1. Radca prawny przyjmuje w środy od godziny 9:00-13:00 oraz w piątek od godziny 13:00-17:00 po wcześniejszym umówieniu terminu wizyty pod numerem telefonu: 75 64 64 338.



Dzień Sołtysa 2022

11 marca 2022 roku o godzinie 9:00 w sali narad Urzędu Miejskiego w Leśnej odbyło się spotkanie, w którym udział wzięli Sołtysi z Gminy Leśna, a także władze gminy. Okazją do spotkania był Dzień Sołtysa.

Spotkanie otworzył Szymon Surmacz – Burmistrz Leśnej, witając przybyłych. Następnie Burmistrz Leśnej złożył życzenia i gratulacje z okazji Dnia Sołtysa, przekazując Sołtysom listy o treści: „Z okazji Dnia Sołtysa życzę zadowolenia z wykonywania codziennych obowiązków, przyjaznych relacji z mieszkańcami oraz licznych inicjatyw i programów na rzecz zaspokajania potrzeb lokalnej społeczności. Niech efekty Pani/Pana pracy służą wszystkim mieszkańcom, a nieustający zapał i pozytywna energia pomogą w realizacji kolejnych zamierzeń. Dziękuję za wysiłek wkładany w rozwój Sołectwa i Gminy Leśna”.

Gości poczęstowano następnie kawą, herbatą, ciastkami i tortem z napisem: Dzień Sołtysa 2022.

Burmistrz Leśnej przekazał Sołtysom dane u kogo, gdzie i jakie sprawy sołeckie są obecnie załatwiane w Urzędzie Miejskim w Leśnej. Sekretarz Gminy Leśna Krystyna Jarzyna wręczyła uczestnikom spotkania pisemną informację dotyczącą zakresu realizacji Funduszu Sołeckiego i spraw sołeckich w poszczególnych referatach i na konkretnych stanowiskach UM. W czasie późniejszej dyskusji ustalono terminy spotkań burmistrza z sołtysami.

Pierwsze z zaplanowanych spotkań odbyło się 23 marca 2022 r. w Sali rajców w Urzędzie Miejskim w Leśnej. W spotkaniu udział wzięło 11 spośród 14 Sołtysów z Gminy Leśna. Burmistrz Leśnej poinformował, że dokonano analizy wydatków FS w 2021 roku w poszczególnych sołectwach. Sołtysom przekazano podczas spotkania tabelaryczne zestawienie wydatków. Znaczącą pozycją w wielu sołectwach w ramach wydatków bieżących była organizacja spotkań kulturalno-rekreacyjnych. Natomiast wydatki inwestycyjne nie występowały w wielu jednostkach. W tym roku trzeba zweryfikować wydatki pod kątem ich celowości i racjonalności. Burmistrz Leśnej powiedział, że w kolejnych latach budżet państwa będzie w dużo mniejszym stopniu zwracał uwagę na poniesionych wydatków w ra-

mach Funduszu Sołeckiego. Szerzej mówiła o tym skarbnik gminy Anna Niedźwiedź. Fundusz Sołecki w kolejnych latach będzie bez wątpienia mniejszy, także ze względu na rosnące wydatki w gminie, wzrosty cen, mniejsze wsparcie z budżetu państwa. Dlatego sołectwa muszą mocno zastanawiać się na co przeznaczą posiadane środki.

Dyskutowano również na temat przejęcia części zadań przez służby gminne, w tym wykaszania terenów sołeckich. Mówiono także o imprezach mikołajkowych organizowanych przez sołectwa dla dzieci i robionych wtedy paczkach. W związku z przewidywanymi ograniczeniami środków w ramach Funduszu Sołeckiego Burmistrz Leśnej zapowiedział rozważenie wprowadzenia Budżetu Obywatelskiego.

Paulina Wójcik pytała, czy i gdzie należy zgłaszać zamiar organizacji ogniska przez grupę mieszkańców w wyznaczonym miejscu na terenie sołectwa Miłoszów. Czy są takie wymogi?

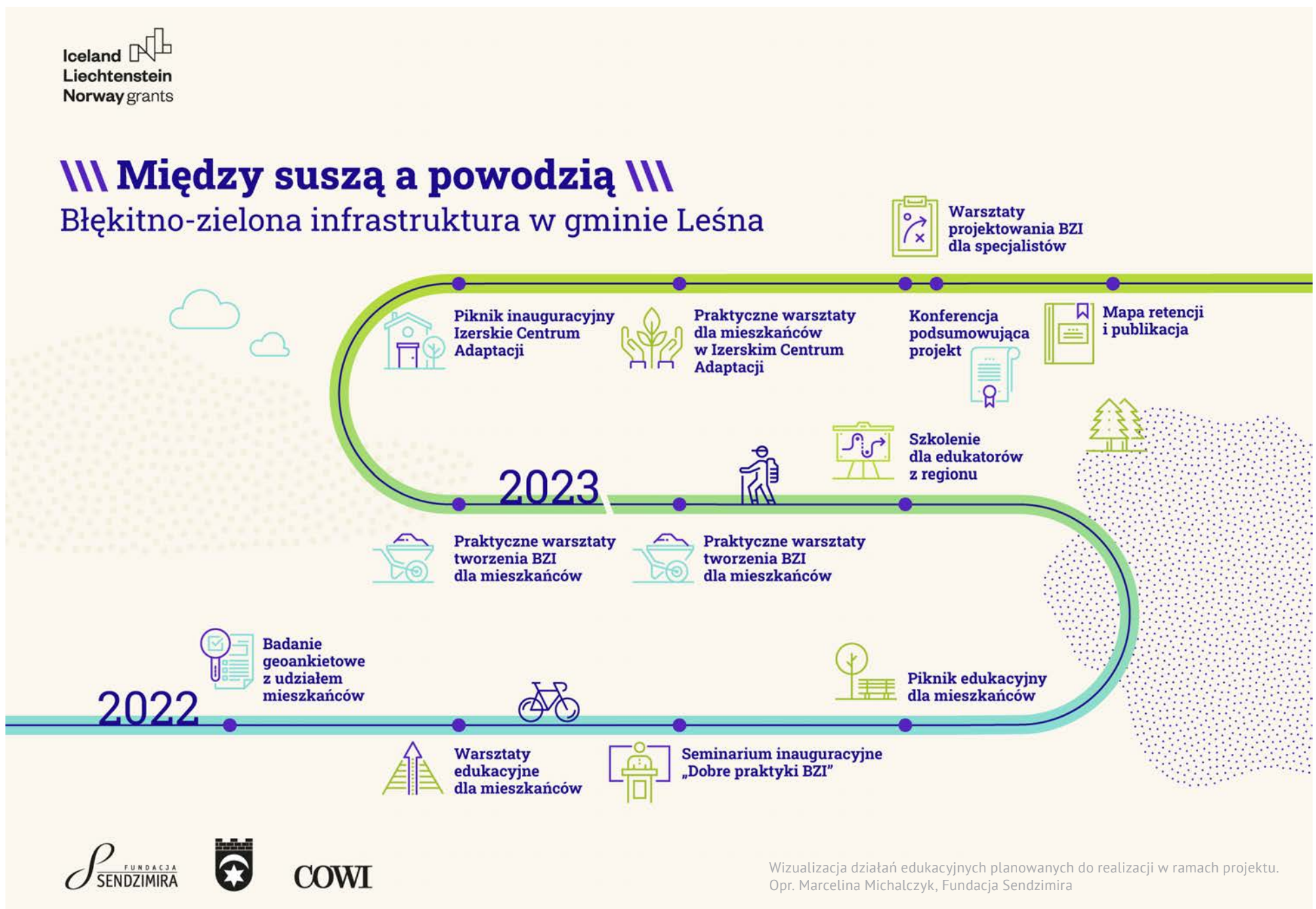
Burmistrz odpowiedział, że główne zastrzeżenie odnośnie organizacji ogniska jest takie, że ognisko nie może być w odległości mniejszej niż sto metrów od zabudowań.

Monika Fijałkowska-Mokosa informowała o skutecznej walce ze złodziejami na terenie Sołectwa Wolimierz, z wykorzystaniem istniejącego monitoringu i zaangażowania mieszkańców. Bogusława Pulikowska dopytywała o dwie sprawy: kiedy pojawią się kontenery na śmieci oraz czy planowane są w tym roku dożynki gminne. W tej ostatniej kwestii Burmistrz Leśnej zainicjował dyskusję. Większość osób wypowiedziała się przeciwko wspólnym dożywkom (rolników mamy niewielu, brak chętnych do udziału w dożywkach jak i ich organizacji). Walter Straszak wyrażał zdziwienie organizacją pracy PSZOK przy ul. Elizy Orzeszkowej – koniecznością chodzenia na drugie piętro do urzędnika. Czy nie można obsługi tego punktu przenieść na parter, żeby ułatwić mieszkańcom załatwienie sprawy? – dopytywał. Burmistrz zapowiedział rozważenie zmian w tej kwestii, ułatwiających funkcjonowanie PSZOK i jego dostępność.

Burmistrz Leśnej przypomniał sołtysom o konieczności składania deklaracji śmieciowych na jednodniowe imprezy. Nie wszyscy o tym wymogu pamiętają. ✘



Między suszą a powodzią – nowy projekt w gminie



Fundacja Sendzimira we współpracy z Urzędem Gminy Leśna i norweską firmą doradczą COWI od grudnia 2021 realizuje dwuletni projekt: **Między suszą a powodzią. Błękitno-zielona infrastruktura w gminie Leśna.** Celem projektu jest wypracowanie i wdrożenie przykładowych rozwiązań, które pokażą mieszkańcom jak radzić sobie z problemem suszy i powodzi.

Jak zmiany klimatu wpłyną na sytuację na Pogórzu Izerskim?

Wraz ze zmieniającym się klimatem powódzie i susze, które regularnie do-

tykają gminę Leśna, będą się nasilać. W ostatnich dwóch stuleciach zmiany klimatu gwałtownie przyspieszyły wskutek spalania paliw kopalnych (węгля, ropy i gazu). Choć już są obserwowalne, to musimy zdawać sobie sprawę, że zagrożenia z nimi związane

będą narastać, a ich skutki staną się coraz bardziej odczuwalne.

Na terenie Pogórza Izerskiego najbardziej dotkliwe są zjawiska powodzi, suszy i okresowych niedoborów wody. Tymczasem opady rozkładają się ostatnio mniej korzystnie niż wcześniej. Pojawiają się dłuższe okresy bez deszczu, przerywane ulewami. Liczba dni ulewnych (kiedy pada więcej niż 10 mm/dobę) znacząco wzrosła w kolejnych dziesięcioleciach. Pokrywa śnieżna jest cieńsza i występuje krócej. Dodatkowo, wraz z rozwojem zabudowy, coraz więcej powierzchni jest uszczelnionych ulicami, chodnikami, parkingami i budynkami. Deszcz nie ma gdzie się

zatrzymać. Większość wody opadowej tracimy, bo szybko spływa po drogach, polach i pozbawionych lasu zboczach do rzek i strumieni, co przyczynia się do powodzi. Szybko spływająca woda nie zasila skutecznie wód gruntowych, powoduje erozję gleb i zwiększa ryzyko osuwisk.

Wpływ ocieplenia na ludzi, rośliny i zwierzęta

Powiązane z tymi zmianami nasilające się **susze** będą trudne do zniesienia dla mieszkańców, upraw i przyrody. Już teraz powodują straty w gospodarce rolnej i leśnej oraz ryzyko pożarów.



Ogród deszczowy w gruncie (fragment). Fot. K. Kopecki, Fundacja Sendzimira

Obniżony poziom wód gruntowych negatywnie wpłynie na zbiorniki wodne, tereny podmokłe i bioróżnorodność.

Wyższe temperatury na terenie Gminy Leśna nie będą z pewnością tak uciążliwe dla mieszkańców jak na obszarach bardziej zabudowanych, takich jak duże miasta. Jednak niektóre zwierzęta i rośliny (w tym drzewa) nie dadzą sobie rady w nowych warunkach klimatycznych. Może to mieć znaczący wpływ na **stan naszych lasów**. Należy pamiętać, że lasy i tereny podmokłe przeciwdziałają zmianom klimatu. Lasy nie tylko zatrzymują wodę, ale również magazynują dwutlenek węgla, wychwytyjąc go z atmosfery. Jakość lasów przekłada się na nasze zdrowie i komfort życia. Dlatego ich ochrona jest bardzo ważna.

Adaptacja do zmian klimatu – co możemy zrobić?

Adaptacja to wszystkie działania, prowadzące do przystosowania się do nowych warunków klimatycznych. Ich celem jest zapobieganie lub zmniejszanie negatywnych skutków społecznych, gospodarczych i środowiskowych powodzi, silnych wiatrów czy fali upałów. Ich prowadzenie możliwe jest głównie na poziomie lokalnym. Adaptacja wymaga nie tylko działań podejmowanych przez samorządy, ale również realizowanych przez podmioty prywatne i sa-

mych mieszkańców. Skuteczne działania może podejmować każdy z nas. Wszystko po to, by chronić zdrowie i życie ludzi, infrastrukturę i środowisko naturalne oraz ograniczyć straty gospodarcze.

Błękitno-zielona infrastruktura – przyjemne z pożytecznym

Pozostaje pytanie jak skutecznie adaptować tereny podgórskie do nadchodzących zmian. Świetnym rozwiązaniem jest rozwijanie błękitno-zielonej infrastruktury (BZI). Czyli takich założeń zieleni, które pozwalają efektywnie zagospodarować wodę – np. deszczówkę.

W ramach naszego projektu, do czerwca 2023 r., zrealizujemy we współpracy z mieszkańcami wiele z nich. Stworzymy modelowe zielone ściany, łąki kwietne, nasadzenia drzew, ogrody deszczowe, niecki infiltracyjne czy rozszczelnienia powierzchni nieprzepuszczalnych, które pozwolą zatrzymać wodę w miejscu opadu, zapobiegając lokalnym podtopieniom. Inwestycje te uzupełnimy o oświetlenie solarne, ławki, naturalny plac zabaw, stojaki dla rowerów, kompostowniki czy strefę hamakową, które uatrakcyjnią okolicę i będą sprzyjać promowaniu przyjaznego dla klimatu stylu życia.

Przygotujemy też materiały edukacyjne i warsztaty praktyczne, które pomogą mieszkańcom wziąć sprawy w swoje ręce i wprowadzać korzyst-



Ogród deszczowy w gruncie. Fot. K. Kopecki, Fundacja Sendzimira

ne rozwiązania na własnych terenach. Już teraz zapraszamy Państwa do śledzenia naszych działań i korzystania z dostępnych materiałów, oferty spotkań i warsztatów. Więcej informacji na zielona.lesna.pl.

Projekt „Między suszą a powodzią. Błękitno-zielona infrastruktura w gminie Leśna” korzysta z dofinansowania o wartości 646 973

euro otrzymanego od Islandii, Liechtensteinu i Norwegii w ramach funduszy EOG w ramach Programu Środowisko, Energia i Zmiany Klimatu; obszar programowy: Klimat. Celem projektu jest zwiększenie odporności gminy Leśna na zmiany klimatu, szczególnie susze i powódzie, poprzez realizację systemu błękitno-zielonej infrastruktury, w tym demonstracyjnej bazy edukacyjnej oraz kampanii informacyjnej o zasięgu regionalnym.

Wspólnie działamy na rzecz zielonej Europy



Iceland
Liechtenstein
Norway grants

\\ \\ Między suszą a powodzią \\ \\

Błękitno-zielona infrastruktura w gminie Leśna



Zapraszamy na:

Seminarium

„Dobre praktyki błękitno-zielonej infrastruktury”

5 kwietnia 2022 r.

Ośrodek Kultury i Sportu w Leśnej
ul. Elizy Orzeszkowej 5a





Dzień Kobiet 2022

Dzień Kobiet większości osobom kojarzy się z masowym wręczaniem tradycyjnego goździka lub tulipana. SP im. Jana Pawła II w Smolniku w tym roku Święto Kobiet obchodziła jednak inaczej niż zwykle.



red.R. A.

Samorząd Uczniowski wszystkim Paniom, i małym, i dużym, przygotował wiele niespodzianek. Oprócz zwyczajowych życzeń, w czasie przerw pomiędzy lekcjami można było skorzystać z atrakcji sportowych i artystycznych. Do wyboru było bicie rekordów sportowych w skokach na skakance, w kręceniu hula-hop oraz szybkości. Każda konkurencja była nagradzana.

Dzień ten uświetniły pokazy tańca sportowego oraz występ grupy teatralnej „Hamlet”. Jednocześnie odbywała się sprzedaż ciast i smakołyków. Przedstawiciele męskiej części samorządu odwiedzili wszystkie klasy i dołączyli do artystycznego występu zaakcentowali charakter tego szczególnego dnia. Uśmiechnięte twarze Pań i Dziewczynek pokazały, że niespodzianka wszystkim się podobała i sprawiła radość! ✕

Dzień Języka Ojczystego w Smolniku

Międzynarodowy Dzień Języka Ojczystego przypada każdego roku – 21 lutego. Tego dnia w SP im. Jana Pawła II w Smolniku panie polonistki wraz z uczniami zdecydowały się wyrazić wrażliwość i troskę o język ojczysty, którym posługujemy się na co dzień.

red.D.K

Zostały zorganizowane spotkania w klasach wg indywidualnych scenariuszy lekcji z uwzględnieniem ciekawych zawiłości naszej polskiej mowy. Tak też „łamano sobie języki i prostowano błędne

wypowiedzi”. Uczniowie korzystali także z podpowiedzi aby stosować poprawną pisownię i wskazywali znaczenia ukryte w związkach frazeologicznych i polskich przysłowia. Powtarzano również wyrazy, w których często popełniane są błędy, takie jak: wziąć, włączyć i wyłączyć, łabędź, żołądź, gałąź, co dzień i codziennie. Uczniowie tworzyli projekty ubrań, wskazując na wieloznaczności językowe i trudności w mowie i piśmie. Ten dzień pozostanie w naszej pamięci jako ten, który uwarścił człowieka na piękno polskiej mowy – codziennie, nie tylko „od święta”. ✕

Pomagamy i uczymy pomagać

W związku z trwającą w Ukrainie wojną w naszej małej ojczyźnie – Leśnej i okolicach, pojawili się pierwsi uchodźcy, a w szkołach pierwsi ukraińscy uczniowie. Mając na uwadze powagę sytuacji w SP im. Jana Pawła II w Smolniku zorganizowano zbiórkę darów rzeczowych, aby wspomóc przybyłe rodziny, które często uciekały przed bombami z jedną tylko walizką.

red.M.M

Przy tej okazji nie zapomniano również o zwierzętach, które pozostały na terenie objętym wojną i dla nich również zebrano najpotrzebniejsze rzeczy oraz ogromne ilości karmy. Wszystkie dary odebrała i dostarczyła do Ukrainy Jeleniogórska Organizacja ds. Ochrony Zwierząt – „Pomagamy bo kochamy”.

Dziękujemy wszystkim darczyńcom za hojność i zaangażowanie w niesienie pomocy potrzebującym. Uczniowie kolejny raz z dnia na dzień stali się wolontariuszami, a to wyjątkowy gest dla naszych sąsiadów. ✕



Mistrzostwa powiatu w minisiatkówce



10 marca w hali MOSiR w Lubaniu rozegrane zostały powiatowe zawody minisiatkówki 3. Zawody odbywały się osobno w kategorii chłopców i dziewcząt. Do rywalizacji stanęły trzy zespoły dziewcząt oraz trzy zespoły chłopców ze szkół podstawowych powiatu lubańskiego.

Reprezentacja chłopców z SP im. Jana Pawła II w Smolniku okazała się najlepsza w powiecie, wygrywając

i awansując tym samym do zawodów strefowych. Dziewczeta z SP im. Jana Pawła II w Smolniku zajęły III miejsce. Gratulujemy wszystkim uczniom reprezentującym naszą szkołę oraz życzymy dalszych sukcesów.

Skład drużyny dziewcząt: L. Satora, I. Rutkowska, P. Fałkowska, E. Korzun, N. Jurek, L. Smolińska, M. Wrzeszcz.

Skład drużyny chłopców: P. Modrzejewski, W. Kołodziejczyk, F. Farganus, J. Andrzejewski, W. Walczak, B. Markiewicz, R. Szurakowski. ✕

Dzień Języka Ojczystego w Pobiednej



21 lutego 2022 r. uczniowie klas I-VIII Szkoły Podstawowej im. Kornela Makuszyńskiego w Pobiednej uczestniczyli w odchodach Międzynarodowego Dnia Języka Ojczystego, którego data została ustanowiona przez UNESCO podczas 30. Sesji Konferencji Generalnej 17 listopada 1999 r., a Święto obchodzone jest od 2000 roku.

Historia tego święta związana jest z tragicznym wydarzeniem, które miało miejsce w Dhace w Bangladeszu. Podczas pokojowej demonstracji właśnie 21 lutego 1952 roku zginęło pięciu studentów domagających się nadania językowi bengalskiemu statusu języka urzędowego. Data ta ma nie tylko upamiętniać przywołane wydarzenia, ale także przypominać o różnorodności językowej i o tym, że język to najpotężniejsze narzędzie ochrony i rozwoju wspólnego dziedzictwa kulturowego ludzkości. Wstąpienie Polski do Unii Europejskiej 1 maja 2004 roku spowodowało, iż polszczyzna zyskała status równorzędnego unijnego języka urzędowego.

Język polski to nasz język ojczysty i każdy Polak powinien o niego dbać każdego dnia oraz troszczyć się o jego poprawność w mowie i piśmie. Troska o język to również dbałość o historię, tożsamość, to nieustanne tworzenie i interpretowanie słów, za pomocą których opisujemy świat.

Nasi uczniowie wspólnie z gronem pedagogicznym aktywnie włączyli się do obchodów tego święta.

Uczniowie klas I-III pod kierunkiem wychowawczyń uzupełniali dyktanda wyrazowe, kolorowali ilustracje do dyktand oraz recytowali „Katechizm polskiego dziecka” Władysława Bełzy. Po skończonej pracy i sprawdzeniu poprawności zapisu

tekstu dyktand, uczniowie przygotowali prezentację swoich prac na gazetce ściennej.

Sztafeta przypadków to konkurencja, w której uczestniczyli uczniowie klas IV-V. Ponadto uczniowie tych klas wzięli udział w różnych zadaniach sprawdzających znajomość języka ojczystego: biegane dyktando, pisanie wierszy z odzysku, memory ortograficzne, kolorowanie i uzupełnianie ilustracji zawierających trudne wyrazy.

Uczniowie klas VII-VIII pisali sprawdzian językowo-ortograficzny, obejrzeli film „Błyskawiczna historia języka polskiego” oraz prezentację multimedialną pt. „Porady językowe dotyczące poprawności zapisu wyrazów sprawiających trudności w mowie, np. „wziąć”, „na pewno”, „cudzośćwie” oraz uzupełniali ilustracje zawierające trudne wyrazy.

Wszyscy uczniowie wykonali wiele zadań, które pozwoliły im w formie zabawy docenić złożoność języka polskiego. ✕

Dziękujemy uczniom i nauczycielom za wspólną zabawę i aktywne świętowanie Międzynarodowego Dnia Języka Ojczystego w naszej szkole

Nauczycielki języka polskiego:
Beata Rak
i Janina Hryniewiecka.

Ortografia się do nas uśmiecha!

W SP im. Jana Pawła II w Smolniku odbyły się klasowe konkursy ortograficzne i szkolny etap XVIII Powiatowego Konkursu Ortograficznego klas IV-VI i VII-VIII szkół podstawowych: „Mistrz Ortografii 2021/2022. Świat przyrody pod lupą”.



Z każdej klasy zostali wytypowani uczniowie, którzy wyróżnili się szczególną dbałością o poprawność pisania. Oto wyniki szkolnych zmagani ortograficznych:

- w klasach IV-VI tytuł szkolnej laureatki zdobyła uczennica klasy Va – **Małgorzata Wrzeszcz**
- w klasach VII-VIII tytuł szkolnej laureatki zdobyła uczennica klasy VIII e – **Oliwia Kowalska.**



I miejsce wśród uczniów klas VII-VIII zajęła uczennica klasy VII b – **Katarzyna Karpińska.**

Laureatki etapu szkolnego XVIII Powiatowego Konkursu Ortograficznego klas IV-VI i VII-VIII szkół podstawowych będą miały zaszczyt reprezentowania naszej szkoły w etapie powiatowym konkursu. ✕



PoCOVIDowa edukacja w Gminie Leśna

red. A.K

Od 1 kwietnia br. w Szkole Podstawowej im. Jana Pawła II w Smolniku, rozpoczyna się realizacja projektu edukacyjnego „PoCOVIDowa edukacja w Gminie Leśna” współfinansowanego przez Unię Europejską ze środków Europejskiego Funduszu Społecznego, w ramach Regionalnego Programu Operacyjnego Województwa Dolnośląskiego 2014-2020.

Głównym założeniem projektu jest podnoszenie kompetencji matematyczno-przyrodniczych i językowych naszych uczniów oraz wspieranie ich rozwoju osobistego. Każdy uczeń ma prawo zgłosić chęć udziału w zajęciach. W tym celu Rodzice/Opiekunowie chętnych uczniów proszeni są o złożenie stosownych dokumentów rekrutacyjnych, które można pobrać ze strony internetowej szkoły lub z sekretariatu. ✕

Powiatowy Konkurs Recytatorski klas 7-8

red. M.M, R.A.

15 marca 2022 r. Szkoła Podstawowa im. Jana Pawła II w Smolniku miała zaszczyt stać się organizatorem powiatowego etapu Konkursu Recytatorskiego klas 7-8 pt. „Świat przyrody wierszem malowany”.

7 i 9 marca 2022 roku, w SP im. Jana Pawła II w Smolniku odbyły się szkolne etapy konkursu recytatorskiego. Jury wytypowało następujące miejsca: w klasach 4-6: I m. **Martyna Maliszewska**, II m. **Antoni Smoliński**, III m. **Julia Niemczak**. W klasach 7-8: I m. **Natan Przybyła**, II m. **Katarzyna Markowska**, III m. **Dorota Witecka**. Laureatami konkursów zostali: **Michał Mocek** (4-6) oraz **Kalina Stefańska** (7-8) i to oni reprezentowali szkołę na etapie powiatowym.

Konkurs na szczeblu powiatowym składał się z dwóch etapów. W pierwszym półfinale artyści prezentowali

swoje talenty, przepięknie recytując wiersze o tematyce przyrodniczej. Poziom wszystkich recytacji był bardzo wysoki. Jury nie miało łatwego zadania. Cele konkursu to głównie rozwijanie uzdolnień uczniów oraz integracja środowiska edukacyjnego w szkołach powiatu, a także stworzenie płaszczyzny do twórczej rywalizacji pomiędzy placówkami.

W tegorocznych zmaganiach udział wzięło 14 uczniów, którzy byli laureatami etapu szkolnego w swoich placówkach. Jury konkursowe w składzie: **Krystyna Sławińska (przewodnicząca)**,



Wanda Kwiatkowska i Magdalena Kepke oceniało dobór repertuaru, wartości artystyczne utworów oraz dostosowanie tematyki do wieku, jak również dykcję, ekspresję i interpretację utworu.

Do drugiego etapu a zarazem finału konkursu komisja wyłoniła laureatów konkursu : 1. miejsce – **Aleksandra Stelmach** (SP w Siekierczynie), 2. miej-

sce – **Kalina Stefańska** (SP im. JP II w Smolniku), 3. miejsce – **Miłosz Kleszcz** (SP nr 2 w Lubaniu), **Szymon Zajączkowski** (SP nr 1 w Lubaniu).

Organizatorzy serdecznie gratulują laureatom, którzy zostaną zaproszeni na Uroczystą Galę Laureatów, stanowiącą podsumowanie realizacji konkursów powiatowych. ✕

MGKS Włókniarz odnowiony

Remont zaplecza klubowego ze wsparciem Urzędu Marszałkowskiego Województwa Dolnośląskiego oraz Urzędu Miejskiego w Leśnej.

Zarząd Miejsko-Gminnego Klubu Sportowego „Włókniarz” Leśna na bieżąco i od lat stara się poprawiać infrastrukturę sportową oraz zaplecze klubowe na Stadionie Miejskim w Leśnej. Ostatnio, biorąc udział w konkursie ogłoszonym przez Urząd Marszałkowski Województwa Dolnośląskiego we Wrocławiu – Poprawa bazy sportowej – Edycja II, udało się uzyskać dofinansowanie w kwocie 12.000 zł. Wkład własny – Urząd Miejski w Leśnej 9.700 zł, a środki własne klubu 6.000 zł. Łączny koszt zadania 27.700 zł.

W ramach zadania zakupiono i zamontowano moduły szatniowe wraz z kompletem ławek szatniowych, tablice do nauki i prezentacji taktyki piłkarskiej, przenośny rzutnik multimedialny oraz przenośną kamerę do analizy postępu i rozwoju zawodników, analizy meczów oraz treningów. Pracą własną zarządu wykonano: demontaż starego wyposażenia szatni, zbiecie tynków, tynkowanie ścian, malowanie szatni, przerobienie instalacji elektrycznej, montaż odwodnienia kratki

sanitarnej, ułożenie wykładziny PVC na podłodze, ułożenie fototapety z herbem klubu, montaż lamp oświetleniowych oraz montaż kratki wentylacyjnych. Odświeżono i pomalowano dwie szatnie dzieci i młodzieży mieszczące się w drugiej części budynku oraz, a może przede wszystkim, odświeżono ścianę frontową budynku klubowego.

Zadaniem zarządu klubu jest stałe dbanie o poprawę warunków do uprawiania sportu. Konieczne więc jest podejmowanie działań hamujących degradację istniejącej infrastruktury, stwarzając warunki do spędzania wolnego czasu w sposób aktywny. Nasi zawodnicy mogą teraz spędzać czas przede wszystkim w bezpiecznym, atrakcyjnym miejscu i każdego dnia przekonywać się o zaletach aktywnego stylu życia.

Oczywiście prace, które zostały wykonane, a nie były objęte dofinansowaniem z Urzędu Marszałkowskiego Województwa Dolnośląskiego oraz Urzędu Miejskiego w Leśnej, zostały wykonane pracą społeczną zarządu, własnymi środkami finansowymi oraz pomocą sponsorską.

Szczególnie PODZIĘKOWANIA składamy KP BAZALT, JANAR BIS oraz Marszałkowi Województwa Dolnośląskiego i Urzędowi Miejskiemu w Leśnej.



Zrobiliśmy tyle ile się dało i tyle na ile wystarczyło środków, sił i czasu wolnego. Jednak liczymy na to, że wykonamy jeszcze remont korytarzy, magazynku klubowego oraz części sanitarnej.

Jeśli byłby ktoś chętny do jakiegokolwiek pomocy przy kolejnych remontach budynku klubowego to bardzo prosimy o kontakt z zarządem. ✕

Warsztaty artystyczne „Drewniane Anioły”

W Domu Kultury w Leśnej 19 marca 2022 odbyły się warsztaty artystyczne „Drewniane anioły”, które poprowadziła znana regionalna artystka Beata Makutynowicz z Karpacza. Beata Makutynowicz zaprezentowała różne techniki malowania aniołów na drewnianych formach przygotowanych według jej projektu. Głównym materiałem były stare, karkonoskie pamiątkowe deski. Dzięki takim wspólnym warsztatom, każdy uczestnik miał szansę na wykonanie swojego niepowtarzalnego anioła. Taki anioł przynosi wielką radość twórcy i pokazuje jak kreatywny potrafi być każdy z nas, jak cenny jest własnoręcznie wykonany anioł. Na warsztatach

uczestniczki dostały taką samą formę, a stworzyły niesamowite, niepowtarzalne, jedyne w swoim rodzaju anioły według własnej inspiracji. Czas na warsztatach był spędzony w sposób miły i kreatywny. ✕



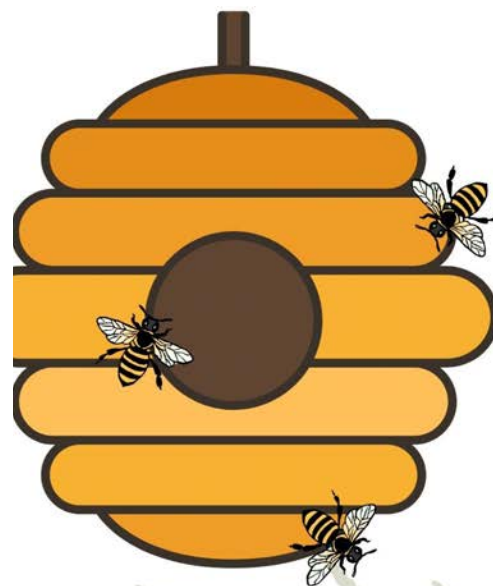
Konkurs plastyczny „Gdzie mieszka pszczoła?”

Serdecznie zapraszamy rodziny z gminy Leśna do wzięcia udziału w rodzinnym konkursie pn.: „Gdzie mieszka pszczoła?” z okazji Dnia Ziemi. Przedmiotem konkursu plastycznego jest rodzinna przestrzena praca plastyczna przedstawiająca ul dla pszczół w sposób kreatywny z zastosowaniem różnych materiałów dostępnych w domu. W ramach konkursu nie wykonujemy profesjonalnego ula dla pszczół. Konkurs organizowany jest z okazji zbliżającego się Dnia Ziemi. Z otrzymanych prac będzie przygotowana wystawa w holu

Ośrodka Kultury i Sportu w Leśnej. Prace konkursowe należy dostarczyć do domu kultury w Leśnej do dnia 11.04.2022 roku.

Uczestnikami konkursu plastycznego mają być rodziny z gminy Leśna, które jako grupa przygotowują pracę wspólnie z członkami rodziny. Nie ma ograniczeń co do wieku i ilości osób zaangażowanych w projekt.

Organizator przewiduje nagrody rodzinne dla najciekawszych prac i upominki za uczestnictwo. Regulamin konkursu znajduje się na stronie okislesna.pl. ✕



Z okazji Dnia Ziemi zapraszamy do udziału w konkursie pn.:

Gdzie mieszka pszczoła?

Stwórz w sposób kreatywny miejsce, gdzie mieszkają i zbierają miód pszczoły. Z otrzymanych prac będzie przygotowana wystawa w Domu Kultury w Leśnej. Najciekawsze prace zostaną nagrodzone.



Termin zgłoszenia prac: do 11.04.2022

Regulamin konkursu znajduje się na stronie: okislesna.pl

OKiS
leśna

Organizator: Ośrodek Kultury i Sportu w Leśnej
ul. Orzeszkowej 5a, 59-820 Leśna, tel. 75 72 11 579

**BIBLIOTEKA PUBLICZNA
W LEŚNEJ**

ZAPRASZA NA SPOTKANIE
Z LOKALNYM PISARZEM
**KAMILEM
KRZEMIŃSKIM**

22.04.2022

17.00 DOM KULTURY W LEŚNEJ
UL. E. ORZESZKOWEJ 5A

OKiS
leśna

Historia Grabiszyc

Tekst pochodzi z wydanej w 2017 roku przez Fundację Dziki Zachód książki opisującej najstarszą historię Grabiszyc: „Zarys historii wsi Grabiszyc”. Książka została napisana przez grabiszyckiego pastora w 1847 roku. Oto jeden z wybranych fragmentów, zapraszamy do lektury.

Grabiszyc, jedna z największych i najludniejszych wsi powiatu lubańskiego, leżą w dolinie wiejskiego potoku. Na północ od Majątku Środkowego (jednego z trzech) znajduje się kolonia Majków. Na wschodzie graniczą ze Smolnikiem, Leśną i Miłoszowem, na południu i południowym zachodzie z Czechami, na zachodzie z Miedzianą i Platerówką, a na północny z Platerówką i Szyszkową.

Teren jest tu silnie pofałdowany. Po obu brzegach potoku wznoszą się pasma wzgórz a na przykładzie drogi biegnącej z Dolnych i Górnych Grabiszyc widać, jak okolica się stopniowo podwyższa.

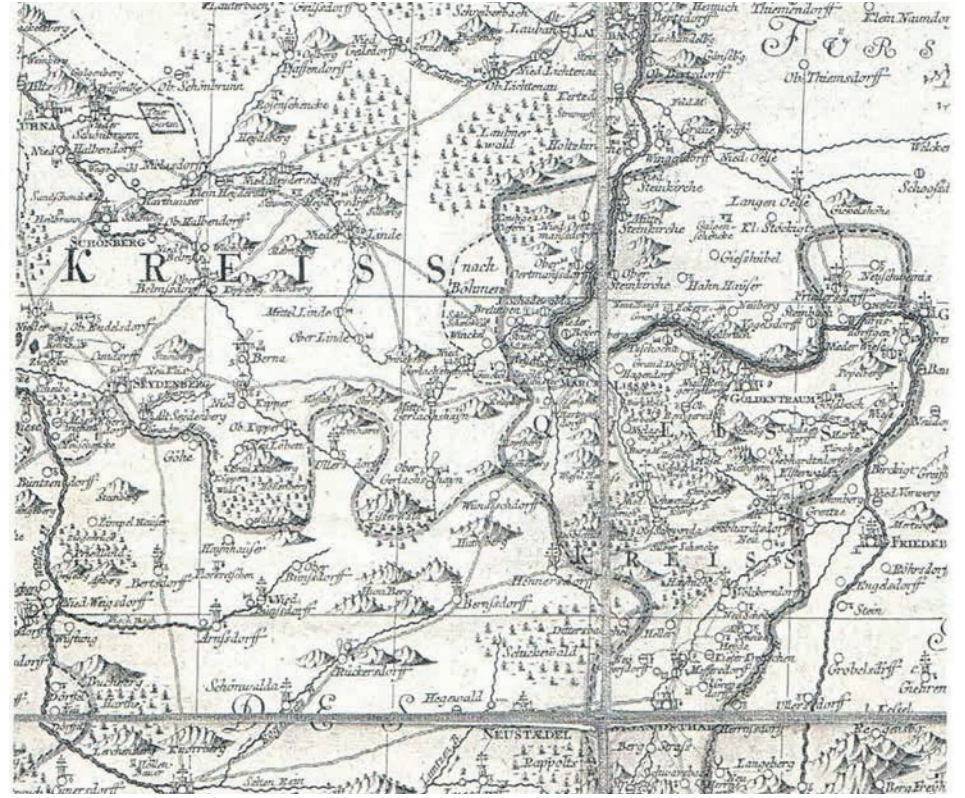
Góra Grodziszcze, która oferuje pełną romantycznego piękna panoramę, pozwala na szeroki ogląd miejscowości. Kiedy oko zwraca się na południe, u stóp ściele się wieś otoczona zielonymi polami, a za nią niebieski łańcuch górski Izerów i Smrek. Natomiast dalej na wschód wznoszą się ku niebu szczyty śląskich Karkonoszy. Śledząc bieg wiejskiego potoku, można objąć wzrokiem również przyjazną i wdzięczną dolinę Kwisy, za którą niczym lo-



Formacja skalna nazywana Białym Kamieniem. Fot. Ponton Studio

kalna strażnica prężą się blanki starej rycerskiej twierdzy Czocha. Po opuszczeniu punktu widokowego, dającego tak bogaty ogląd otoczenia i przejściu się na północno zachodnią część góry, otwiera się widok na okolice Zgorzelca; w oddali prezentuje się Landeskorone a spoglądając dalej na o zachód łańcuch Góra Żytawskich.

Równie rozległy i bogaty widok rozpościera się z wpadającego w oczy z racji swoich osobliwych kształtów Queissersbergu, gdzie jedno podanie ludowe umiejscawia ołtarz ofiarny, a inne – rycerski zamek. Chociaż trzpień Grodziszcza stanowi granit, to tutaj, podobnie jak w przypadku Wzgórz Miłoszowskich, Wysokiej Stróży i Ciasnoty, napotykamy na twory bazaltowe. Niezliczone masy kamienia zalegają w tym miejscu chaotycznie przywodząc na myśl ruiny jakiejś starej budowli. Często wierzy się nawet, że wśród nich można rozpoznać resztki muru, jednakże przenoszenie kamieni wykorzystywanych jako budulec zatarło nawet samą drogę, która według opowieści starych ludzi była jeszcze wyraźnie widoczna za czasów ich dzieciństwa. Czytelnych śladów murów już się nie



Grabiszyc na mapie z 1795 r. źródło: zbiory Muzeum Regionalnego w Lubaniu

znajdzie, choć podania ludowe rzadko powstają bez przyczyny, być może dokładne badania mogłyby przynieść interesujące wyniki. Niedaleko Queissersbergu znajduje się także osławiony przez legendę Biały Kamień, z którego jednak tylko pojedynczy potężny blok przynależy do terytorium Grabiszyc, natomiast główne masy tej niezwyklej skały kwarcowej są już czeskie.

Grabiszycy są obecnie ubogo zalesione i także chłop będzie musiał wkrótce zgodzić się na używanie torfu jako materiału opałowego. Chociaż wiejski areal jest żyzny i prawidłowo uprawiany, a na skutek wyższej kultury rolnej plony z roku na rok wzrastają, przy tak dużym zaludnieniu wsi lokalne rolnictwo jest w stanie zapewnić utrzymanie ledwo

połowie mieszkańców, gdyż większość gospodarstw to chałupnicze zagrody.

Pod koniec minionego i na początku obecnego stulecia niemal w wszystkich domostwach zajmowano się tkactwem lnianym. Od 1826 r. większa część ludności trudni się tkactwem perkalowym i tylko nieliczni żyją wyłącznie z rolnictwa.

Jak pod koniec minionego oraz na początku obecnego stulecia niemalże we wszystkich tutejszych domostwach zajmowano się tkactwem lnu, tak od roku 1826 większa część ludności zwróciła się w stronę tkactwa perkali i tylko nieliczni żyją wyłącznie z rolnictwa. Na koniec 1846 r. całkowite zaludnienie wsi kształtowało się następująco: 2762 dusze w 500 rustykalnych domostwach. cdn. ✕

Patronką roku 2022 została Maria Konopnicka

Maria Konopnicka dokonała przełomu w polskiej literaturze dla dzieci. 23 maja tego roku przypada 180 rocznica urodzin Marii Konopnickiej, polskiej pisarki, poetki, tłumaczki i publicystki.



„Dokonała przełomu w polskiej literaturze dla dzieci, podnosząc tę dziedzinę pisarstwa na wyżyny artyzmu. Za pomocą utworów literackich protestowała przeciwko antypolskiej polityce zaborców i niesprawiedliwości społecznej. Współorganizowała protest światowej opinii publicznej przeciwko niemieckim represjom wobec dzieci polskich we Wrześni w latach 1901–1902 i ustawom wyłączeniowym. Walczyła o prawa kobiet oraz pomagała uwięzionym z przyczyn politycz-

nych przez rosyjskie władze” – czytamy w uchwale sejmku podjętej w sprawie uhonorowania literackich patronów 2022 r. Między innymi, wśród nich znalazła się Maria Konopnicka – wybitna pisarka okresu realizmu. Pisała wiersze, nowele, poematy, baśnie, które od zawsze stanowiły element kanonu lektur szkolnych. Napisała „Rotę”, pieśń hymniczną, patriotyczną, która po odzyskaniu przez Polskę niepodległości konkurowała z Mazurkiem Dąbrowskiego do określenia mianem hymnu narodowego. Była kobietą silną, wnikliwie obserwującą otaczający ją świat, kobietą odważną w wyrażaniu swoich poglądów, za co była krytykowana

przez różne środowiska. Ale przede wszystkim była ceniona za swoją twórczość, uznawana za „geniusza komunikatywności” i „wieszczka swojego pokolenia”. Konopnicka dobrze знаła język niemiecki, francuski i rosyjski. Szybko opanowała też czeski, angielski i włoski i zajęła się przekładami. Tłumaczyła Heinego, Paula Heyse, Edmonda De Amicisa. Jednym z jej najpopularniejszych dzieł jest niezaprzeczalnie baśń „O krasnoludkach i o sierotce Marysi”.

W maju 2022 przypada 180. rocznica urodzin Marii Konopnickiej, która urodziła się 23 maja 1842 roku w Suwałkach, zmarła 8 października 1910 roku we Lwowie. ✕

Wiosna w Miejsko-Gminnym Przedszkolu w Leśnej



Marzec już za nami, a wraz z nim w progi naszego Miejsko-Gminnego Przedszkola im. Kubusia Puchatka w Leśnej zawitała pani Wiosna. To tylko jeden dzień z wielu ciekawych zajęć, którymi zajmowały się dzieci w naszej placówce.

Marzec rozpoczęliśmy od obchodów dwóch bardzo interesujących i pouczających świąt – Światowego Dnia Dzikiej Przyrody i Międzynarodowego Dnia Pisarzy. Z zajęć o afrykańskiej faunie i florze nasi podopieczni dowiedzieli się wiele o roślinach i zwierzętach występujących w Afryce, słuchały opowieści o negatywnych skutkach działania człowieka, który przez ostatnie dziesięciolecia wytrzebił naturalne bogactwa Czarnego Łądu oraz wykonywały prace plastyczne o tematyce dzikiej przyrody. Z kolei w trakcie obchodów Dnia Pisarzy, przedszkolaki słuchały licznych wierszy i odpowiadały na pytania, które pomagały im zrozumieć przesłanie każdego utworu oraz dopasowywały ilustracje do znanych im książek. A z racji przygotowywania się do konkursu recytatorskiego, przybliżyliśmy maluchom sylwetkę i utwory Juliana Tuwima.

Tuż przed zmaganiem przedszkolaków, biorących udział w konkursie recytatorskim, dzieci świętowały Dzień Kobiet. Chłopcy złożyli życzenia dziewczynkom i paniom z przedszkola, zaśpiewali tradycyjne „100 lat” i wręczyli piękne prezenty. Potem były zabawy i tańce.

I wreszcie nadeszła chwila wielkiego wyzwania, w którym przedszkolaki

podjęły się deklamacji utworów Juliana Tuwima. 24. małych aktorów recytowało przygotowane wiersze przed komisją konkursową, która po burzliwych obradach wybrała po trzech kandydatów z każdej grupy, którzy będą reprezentować przedszkole w kolejnym etapie konkursu. W kategorii 3-latków 1. miejsce zajęła Paula Niemczak, 2. Pola Niemcza, 3. Zofia Czech, w kategorii 4-latków 1. miejsce zajęła Hanna Sieracka, 2. Eryk Szczygieł, 3. Kinga Jurek, w kategorii 5-latków 1. miejsce zajęła Zuzanna Gutowska, 2. Pola Klopsch, 3. Zuzanna Pszczoła, w kategorii 6-latków 1. miejsce zajął Franciszek Zieliński, 2. Marcelina Machała, 3. Magdalena Czech. Wszystkim przedszkolakom serdecznie gratulujemy występów, a laureatom życzymy powodzenia w kolejnym etapie.

Z okazji Dnia Piekarza i Cukiernika maluchy odwiedziły lokalną piekarnię Pana Makowieckiego, poznając zawód piekarza i proces wypieku chleba, z kolei inna grupa przedszkolaków wybrała się do miejscowego salonu fryzjerskiego, gdzie pani Kwiatkowska opowiedziała o swojej pracy, zapoznając dzieci z wyposażeniem swojego miejsca pracy i prezentując im urządzenia i przybory służące do pielęgnacji i stylizacji włosów. Celebrowaliśmy także m.in. Dzień



Matematyki, doskonaląc orientację przestrzenną dzieci i ich umiejętność rozpoznawania figur geometrycznych i liczenia. Nie zabrakło także zajęć z okazji Dnia Morza i Wody, w trakcie których wskazaliśmy maluchom na bioróżnorodność morską oraz zapoznaliśmy je z właściwościami wody i korzyściami płynącymi z jej oszczędzania.

Maluchy powitały także w marcu Panią Wiosnę. Przedszkolaki uroczystie pożegnały Zimą. Uroczysty korowód przedszkolaków przeszedł ulicami naszego miasta, a w przedszkolnym ogrodzie dzieci pożegnały symbol minioniej pory roku – Marzannę. Mamy nadzieję, że dzięki temu wiosna uraczy

nas wspaniałą pogodą i obudzi do życia przyrodę.

W promieniach słonecznych pierwszego dnia wiosny nowa brama wjazdowa i furtka wejściowa na teren placówki prezentowały się jeszcze bardziej okazale. Cieszymy się, że na wniosek dyrektora Miejsko-Gminnego Przedszkola w Leśnej dotyczący naprawy bramy i urządzeń (przy współpracy z Odlewnią Metali „Baworowo”) nastąpił szczęśliwy finał. Od teraz wejście na teren przedszkola jest sprawne technicznie i zdecydowanie bardziej przyjazne wizualnie. Serdeczne podziękowania kierujemy w kierunku prezesa odlewni Pana Łukasza Kopki, który osobiście nadzorował przebieg prac. ✘



Stara Skiba

Prezentowana osada Stara Skiba jest przykładem miejscowości na terenie naszej Gminy, która przez kilka stuleci utrzymywała się jako odrębna jednostka terytorialna, aby najprawdopodobniej po 1947 roku zostać częścią Wolimierza. Po 1945 roku Stara Skiba wchłonęła administracyjnie jeszcze Nową Skibę oraz Borowinę, aby następnie jak wspominałem wyżej – sama została wchłonięta.

Osada powstała jako kolonia Giebułtowa około 1550 roku jako wieś z układem domów jednorzędowym, aby później w miarę upływu lat przekształcić się w układ dwurzędowy. Jednakże należy przypuszczać, że jakaś osada istniała już w tym miejscu wcześniej, ponieważ w średniowieczu było tutaj dość dobrze rozwinięte górnictwo złota. W 1669 roku wieś nazywano Scheibe Alte, w 1825 roku alte Scheibe, w 1840 roku Alt Scheibe, w 1945 roku przyjmuje nazwę najpierw Szajba, a później Stara Skiba. Wieś administracyjnie do 1635 roku podlega pod Giebułtów w Austrii, następnie do 1815 roku nadal przynależy do Giebułtowa, ale w Saksonii w okręgu Kwisy, następnie do 1820 roku w Prusach podlega pod okręg zgorzelecki, aby już od 1820 roku podlegać administracyjnie pod powiat lubański. Najwięcej mieszkańców Stara Skiba liczyła w 1840 roku – 261, a najmniej w 1941 roku – 153. W latach późniejszych dane co do ilości mieszkańców są podawane wspólnie z Wolimierzem. Właściwie przez cały okres swojego istnienia wieś była w rękach rodu von Üchtritz, właścicieli Giebułtowa. Właściciel majątku Emil I baron von Üchtritz-Fuga w dnia 18 czerwca 1818 roku otrzymuje tytuł barona Królestwa Wirtemberskiego oraz dostaje nakaz na zmienianie pisowni nazwiska z Uechtritz na niemiecko brzmiące Üchtritz. Należy tutaj nadmienić, że „nasz” baron był kapitanem-porucznikiem cesarsko królewskiego pułku piechoty w Czerniowcach (obecnie miasteczko na Ukrainie). Kolejnym

dziedzicem dóbr był jego syn Karl Franz Emil II von Üchtritz-Fuga, który w dniu 30 września 1865 roku otrzymuje pruskie zezwolenie na używanie tytułu baronowskiego dla siebie i swoich dzieci. Po raz pierwszy ożeniony był z katoliczką Dominicą Marią Josephą hrabianką Amade de Varkony. Po rozwodzie w 1853 roku ożenił się po raz drugi z Paulą Meyer, pełniąc megalians, który wywołał skandal na okolicznych dworach i odbił się głośnym echem w prasie, która przez dłuższy czas opisywała według oceny ówczesnych skandal obyczajowy.

Miejscowość zajmuje część rozległego płaskowyżu we wschodniej części Przedgórze Izerskiego, domy ciągną się na wysokości od 400 do 410 m. n.p.m. wzdłuż drogi gminnej. Generalnie wieś ma charakter rolniczy i w ostatnich latach zaczyna rozwijać się tzw. agroturystyka. Po zaprzestaniu wydobywania złota do czasu wojny trzydziestoletniej (pierwsza połowa XVII wieku) osada rozwija się stosunkowo słabo, dopiero przybycie w tym okresie licznych prześladowanych religijnie eksulantów z terenu Czech, które to podlegały Austrii, miejscowość dostaje drugiego oddechu i następuje jednoznaczny rozwój. Mieszkańcy głównie trudnili się tkactwem chałupniczym, uprawą roli oraz wypasem bydła. Szczyt swojej „potęgi” wieś osiągnęła w 1825 roku, kiedy to liczyła 60 domów. Obecnie w Starej Skibie znajduje się około 15 domostw. Około 1825 roku wieś dorobiła się szkoły ewangelickiej wraz z nauczycielem, natomiast mieszkańcy chodzili do kościoła ewangelickiego w Unięciach przez wspomnianą w poprzednim miesiącu Czarną Aleję. Ciekawostką jest, że w Starej Skibie odnotowano jednego katolika, który uczęszczał na nabożeństwa do kościoła w Mirsku. W tym okresie istniał we wsi nawet folwark, który niestety z upływem lat podupadł i w końcu został zburzony, a ziemie jego zostały rozparcelowane wśród okolicznych rolników.

Na przestrzeni dziejów wszystkie działania wojenne Stara Skiba przeszła bez znacznego uszczerbku, jednakże wojna trzydziestoletnia dokonała straszliwego spustoszenia we wsi. Miejscowość była położona pomiędzy najważniejszymi twierdzami w tej okolicy, tj. zamkiem Gryf oraz zamkiem Frydlant i z tego powodu przez Starą Skibę przetaczały się w tę i z powrotem liczne oddziały wojska, które dopuszczały się grabieży i gwałtów. Najtragiczniej było podczas adwentu w 1645 roku kiedy we wsi stacjonowały oddziały szwedzkie. Zalegające w tym



Stara Skiba około 1926 roku

okresie znaczne ilości śniegu uniemożliwiły mieszkańcom ucieczkę w góry wraz z dobytkiem. Z kolei w 1646 roku w okolicach wsi dochodziło do licznych potyczek oddziałów szwedzkich z austriackimi, które chciały odbić zamek Gryf z rąk szwedzkich. Na pomoc oblężonym przybył z kawalerią m. in. Arvid Wittenberg, znany później z potopu szwedzkiego. Szwedzi te tereny opuścili dopiero w 1650 roku (wojny śląskie zakończyły się w 1648 roku).

Opisując Starą Skibę warto wymienić jeszcze potok płynący w jej pobliżu, nazywany obecnie Złotniczką (kiedyś był nazywany Goldwasser, Złota Woda). Jest to potok o długości około 2,5 km, który uchodzi do Czarnego Potoku. W średniowieczu potok ten oraz jego okolice były intensywnie eksplorowane przez średniowiecznych górników, tzw. Walonów. Niektórzy z nas zapewne jeżdżą do Szklarskiej Poręby, aby posłuchać historii o tych średniowiecznych górnikach, często nie zdając sobie sprawy, że oni działali bardzo intensywnie również na naszym terenie. Walonowie swoje tereny górnicze oraz dojścia do nich oznaczali charakterystycznymi znakami walońskimi, które były ryte w kamieniu lub w drzewie. Do naszych czasów zachowała się część z nich wyryta w kamieniu. Podobno parę takich znaków walońskich można zlokalizować w okolicach Starej Skiby, a szerzej Wolimierza. Ciekawostką dla potoku Złotniczka jest również to, że kiedyś występowały w nim również raki, co podobno było ewenementem w świecie przyrody.

AD VOCEM do artykułu pt. „Gdzie były Okopy Pandurów”

Pisząc w jednym z wcześniejszych numerów Panoramy Leśnej wspominałem, że niewłaściwie lokalizuje się Okopy Pandurów. Niniejszym chcę uzupełnić artykuł Pana Mirka Słodzińskiego, który wlał miód na moje serce publikując ten artykuł, ponieważ według mnie przerwał tamę ciągłej i notorycznej błędnej lokalizacji tych okopów. Jak istotna jest to sprawa to proszę sobie wyobrazić, że znani regionaliści, którzy piszą o tych terenach, a ich książki są sprzedawane na terenie

całego kraju, publikują w tych książkach informacje z błędną lokalizacją Okopów Pandurów wraz z błędnymi zdjęciami. Przebicie się z prawdziwą informacją jest praktycznie niemożliwe, przekonałem się kiedyś o tym oprowadzając wycieczkę z Gimnazjum w Leśnej. W tym temacie miałem też kiedyś humorystyczne zdarzenie, kiedy rozpocząłem dyskusję z jednym z autorów, że w swojej książce błędnie określił położenie tych okopów, oraz że zamieścił niewłaściwe zdjęcia. Autor tak był poruszony moim odrębnym zdaniem, że nie dość, że nie chciał złożyć autografu dla mnie na swojej publikacji, to jeszcze powiedział, że mi jej nie sprzeda, a jego książki są sprzedawane w całej Polsce. Wracając do tematu artykułu Pana Mirka Słodzińskiego, chcę uzupełnić o tzw. architekturę obronną, a mianowicie co to jest okop? Jak zmieniała się jego budowa na przestrzeni wieków? Według znawców, okop do XIX wieku jest to proste umocnienie ziemne składające się z rowu jako przeszkody, z którego ziemia umieszczona za nim tworzy wał jako stanowisko strzeleckie. Natomiast począwszy od XIX wieku okopem nazywamy umocnienie ziemne składające się z rowu jako stanowiska strzeleckiego, z którego wybrana ziemia umieszczana przed nim służy jako przedpiersie. Proszę zobaczyć różnicę do XIX wieku rów jest przeszkodą, a od XIX wieku stanowiskiem strzeleckim. Z kolei okopy zygzakowate tworzone np. w celu zabezpieczenia załogi obsługujących baterie przeciwlotnicze, wówczas np. podczas bombardowania czy ostrzału takiego newralgicznego stanowiska łatwiej było załodze odciec życie. W związku z tym uważny obserwator od razu zauważy, że te okopy, które często błędnie podawano jako Okopy Pandurów mają wyrzucaną ziemię na przedpiersie, a więc musiały powstać w XIX lub XX wieku, więc już po okresie kiedy toczyły się na naszym terenie wojny śląskie tj. pierwsza połowa XVII wieku.

Norbert Włodarczyk

Przewodnik Sudecki
Przewodnik po Karkonoskim
Parku Narodowym