



Deklaracje CEEB

Deklaracje Centralnej Ewidencji Emisyjności Budynków. Termin do 01.07.2022 r.

Strona 3



Będzie skate park w Leśnej

Powstanie na terenie kompleksu boisk sportowych „Orlik”.

Strona 6



W jak Włókniarz

Podsumowanie 2021 roku w Miejsko-Gminnym Klubie Sportowym „Włókniarz”.

Strona 14

Panorama Leśnej.pl

MIESIĘCZNIK GMINY LEŚNA • WWW.PANORAMALESNEJ.PL • 7 LUTEGO 2022 • NR 2 (116) • NAKŁAD 3000 EGZ. • MIESIĘCZNIK BEZPŁATNY • ISSN 2084-3674

30. Finał Wielkiej Orkiestry Świątecznej Pomocy 2022

Ciąg dalszy na stronie 3

W tym roku finał Wielkiej Orkiestry Świątecznej Pomocy został zorganizowany nieco inaczej niż zwykle. Główny sztab został utworzony w Lubaniu, dzięki czemu Lubań, Leśna, Zaręba i Olszyna mogły połączyć swe siły i zbierać pieniądze na wsparcie okulistyki dziecięcej.

Zgminy Leśna do Sztabu WOŚP w Lubaniu trafiła łącznie kwota 11 937,33 zł. Do puszek Ratusz Leśna zebraliśmy w sumie 5 688,60 zł (4 878.60 zł + 810 zł w eskarbonce), a w Miłoszowie zebrano 3 146,00 zł.

Dziękujemy wolontariuszom, którzy pomimo ciężkich warunków atmosferycznych kwestowali w terenie od rana do wieczora, nie bacząc na niesprzyjające warunki atmosferyczne. ✘



Nowe auto dla OSP Pobiedna

(ZS)

Jednostka OSP Pobiedna otrzyma dofinansowanie na zakup średniego samochodu ratowniczo-gaśniczego. Wiceminister Spraw Wewnętrznych i Administracji Maciej Wąsik zatwierdził w dniu 19.01.2022 r. zestawienie jednostek OSP przewidzianych do dofinansowania na zakup samochodów ratowniczo-gaśniczych. W województwie dolnośląskim na liście znalazły się 32 jednostki OSP, w tym OSP Pobiedna. Pieniądze pochodzą będą z dotacji NFOŚiGW, MSWiA, KSRG, firm ubezpieczeniowych i wkładu własnego w wysokości 400 tys. złotych, które Burmistrz Leśnej zabezpieczył w planie budżetowym na 2022 r. Ochotnicza Straż Pożarna w Pobiednej od 1995 r. należy do krajowego systemu ratowniczo-gaśniczego. Dysponuje trzema wysłużonymi samochodami



mi strażackimi (Tatra rok. prod. 1972, Star 244 rok. prod. 1985 i Mercedes rok. prod. 1987), które niestety ulegają coraz częstszym awariom.

OSP Pobiedna działa w rejonie o dużym znaczeniu turystycznym z wysoką zmienną przebywających tam osób. Znaczenie tu ma położenie – w bezpośredniej bliskości granicy państwa i kompleksów leśnych Nadleśnictwa Świeradów. Zakup nowego samochodu ratowniczo-gaśniczego dla OSP Pobiedna w znacznym stopniu podwyższy stopień sprawności i efektywności działania jednostki oraz podniesie poczucie bezpieczeństwa mieszkańców Pobiednej i Wolimierza. ✘



CYKL SZKOLEŃ DLA ORGANIZACJI POZARZĄDOWYCH

Centrum Społeczne w Leśnej
ul. Tadeusza Kościuszki 7

Iceland
Liechtenstein
Norway

Active
citizens fund

Cykl szkoleń finansowany z programu Aktywni Obywatele Fundusz Krajowy ze środków Mechanizmu Finansowego Europejskiego Obszaru Gospodarczego i Norweskiego Mechanizmu Finansowego w ramach projektu „Centrum Społeczne – gmina Leśna dla klimatu” realizowanego przez Stowarzyszenie Wolimierz, w partnerstwie ze Stowarzyszeniem LUKS Kwisa i Gminą Leśna.

Stowarzyszenie Rozwoju wsi Smolnik

Stowarzyszenie Rozwoju Wsi Smolnik, które w marcu obchodzić będzie swoje 2. urodziny, jest organizacją zrzeszającą mieszkańców Smolnika i Jurkowa, którzy mają wspólne cele. Zależy nam przede wszystkim na rozwoju naszych wsi oraz aktywizacji społeczeństwa poprzez lokalne działania.

red. Justyna Wickiel

W minionym roku zaznaczyliśmy swoją obecność podczas Dnia Sportu, gdzie nasze stoisko gastronomiczne przyciągało przede wszystkim pysznymi ciastami oraz pajdą ze smalcem, która stała się już naszą specjalnością. Kusiliśmy kulinarnymi przysmakami oraz słodkościami również

podczas festiwalu „Na swojską nutę” organizowanego przez Radę Sołecką Smolnika. Jednak najbardziej cieszy nas fakt, że udało nam się po raz drugi zorganizować „Sąsiedzką Wyprzedaż Garażową”, w której udział wzięło wiele osób, nie tylko z naszej wsi. Jest to niewątpliwie wyjątkowe przedsięwzięcie, które chcemy powtarzać każdego roku, rozwijać i promować wśród jak największej liczby mieszkańców naszej gminy i okolic, popularyzując dawanie przedmiotom drugiego życia, co jest działaniem zarówno eko, jak i ekonomicznym.

Mamy nadzieję, że między innymi dzięki naszym staraniom wkrótce i w naszej wsi uda się postawić plac zabaw dla dzieci, którego tak bardzo nam brakuje, czy siłownię zewnętrzną.



Bardzo cieszy nas fakt, iż mogliśmy usiąść przy wspólnym stole podczas spotkania bożonarodzeniowego członków Stowarzyszenia zorganizowanego w Centrum Społecznym w Leśnej. To w trakcie takich miłych spotkań zacieśniają się więzi, rodzą nowe pomysły i nowe nadzieje na kolejne, owocne działania, które zbliżą nas do naszych celów.

Wszystkim aktywnym członkom Stowarzyszenia Rozwoju Wsi Smolnik dziękujemy za dotychczasowe wspólne działania i zachęcamy kolejnych mieszkańców Smolnika i Jurkowa do zasilenia naszych szeregów – każda osoba chętna do działania jest u nas mile widziana. ✘

Styczniowy Pstrąg Kwisy o Puchar Burmistrza Leśnej

Polski Związek Wędkarski Koło Leśna 9 stycznia 2022 roku zorganizowało nad brzegami naszej malowniczej rzeki Kwisy zawody wędkarskie w dyscyplinie brzegowej pn. „Styczniowy Pstrąg Kwisy” o Puchar Burmistrza Leśnej.

Na łowienie pstrąga zjechali pasjonaci wędkarstwa spinningowego z różnych regionów kraju, m.in. ze Szczecina, Krosna i Katowic. W zawodach brali udział między innymi zawodnicy GPX Polski w dyscyplinie brzegowej oraz członkowie Kadry PZW, którzy zdobyli tytuł Mistrzów Świata w 2019 roku. Startowali również przedstawiciele Głównego Kapitanatu Sportowego: przewodniczący GKS Zbigniew Bielawski oraz Koordynator GKS – Roman Olma. Obecny był również trener Kadry PZW w tej dyscyplinie Robert Sęp. Kto chciał powalczyć o zwycięstwo musiał się mocno postarać i mieć... szczęście.

Dzień był zimowy, chłodny, więc zawodnicy startowali w 6 turach, wszystkie po 45 minut. Decydowały szybkie i trafne decyzje.

Ryby tego dnia „brały” bardzo ostrożnie. Żeby myśleć o dobrym wyniku trzeba było wykorzystać każde korzystne branie. Kto był najlepszy? Triumfowali reprezentanci gospodarzy! Zawody wygrał Daniel Aniśkiewicz, a drugi był Grzegorz Rybaczuk. Honor przyjezdnych obronił Łukasz Filip z Gorzowa Wielkopolskiego.

Klasyfikacja końcowa najlepszej dziesiątki zawodników:

1. Daniel Aniśkiewicz (Leśna)
2. Grzegorz Rybaczuk (Leśna)
3. Łukasz Filip (Gorzów Wlkp.)
4. Mateusz Kwieciński (Katowice)
5. Maciej Galacki (Zielona Góra)
6. Tomasz Pryputniewicz (Leśna)
7. Leszek Pytlík (Katowice)
8. Andrzej Olejnik (Wrocław)
9. Wojciech Gęgotek (Jelenia Góra)
10. Wojciech Jankowicz (Nowy Sącz).



Zawodnicy złowili ponad 100 ryb, większość z nich dała się przechytrzyć na przynęty głównego sponsora zawodów, czyli gumy Libra Lures.

Organizatorzy oraz liczni sponsorzy zadbali o atrakcyjne nagrody dla zwycięzców. Te jednak nie były najważniejsze. Liczyła się przede wszystkim dobra atmosfera i możliwość spędzenia czasu w przyjacielskim gronie. Pyszną grochówkę i bigos zapewnili strażacy z OSP Grabiszce.

Organizatorzy dziękowali także Tauronowi za zapewnienie odpowiedniego poziomu wody w rzece i zarządowi Odlewni Metali Baworowo za

udostępnienie terenu dla biura zawodów oraz parkingu dla uczestników.

Udane zawody oraz pochlebne opinie wędkarzy z różnych regionów Polski umocniło w organizatorach przekonanie, że w Kwisę warto inwestować i się o nią troszczyć.

Już teraz koło PZW z Leśnej planuje kolejną edycję zawodów, którą być może uda się zorganizować jeszcze w tym roku.

Sponsorzy zawodów: Sklep Wędkarski Sandacz, Bieleccy Bus, Michał Stelmaszczyk, Libra Lures, Crazy Sting, StarTba.it. Patronat i puchary – Burmistrz Leśnej. Patronat medialny – Wiadomości Wędkarskie. ✘

PANORAMA LEŚNEJ – MIESIĘCZNIK GMINY LEŚNA

ISSN: 2084-3674

Wydawca. Ośrodek Kultury i Sportu w Leśnej,
ul. E.Orzeszkowej 5a,

59-820 Leśna, tel.: 75 72 11 579, www.okislesna.pl

e-mail: okis@lesna.pl

Adres redakcji: Rynek 19, Leśna. tel. 75 72 11 239, wew.30

e-mail: redakcja@panoramalesnej.pl

Redaktor prowadzący: Elżbieta Kwiatkowska

Skład: Bartłomiej Mortas

Druk: Polska Press Sp. z o.o., Oddział Poligrafia,

Drukarnia w Sosnowcu

Nakład: 3000 egz.

Materiałów niezamówionych nie zwracamy, zastrzegamy sobie prawo ich adiustacji, skracania oraz zmiany tytułów.

Za wszelkie opinie wyrażane na łamach Panoramy Leśnej odpowiedzialność prawną ponoszą ich autorzy.

Redakcja nie ponosi odpowiedzialności za treść ogłoszeń i reklam. Może odmówić ich publikacji bez podania przyczyn.

Kontakt z redakcją:

poniedziałek-piątek w godzinach pracy Urzędu.

Dodatkowe materiały do artykułów oznaczone ikoną kodu QR na stronie www:

http://panoramalesnej.pl



30. Finał Wielkiej Orkiestry Świątecznej Pomocy 2022

Ciąg dalszy ze strony 1



Gorące brawa za pomoc, okazane serca i wsparcie inicjatywy przesyłamy dla:

- Wioletty Kalińskiej,
- Konrada Kalki,
- Joanny Pstrak,
- Pauliny Trzeciak,
- Młodzieżowej Rady Sołeckiej z Grabiszyc;
- Koła Gospodyń Wiejskich z Miłoszowa w składzie: Maria Streubel, Paulina Wójcik, Sylwia Stępniań-Czeszek, Katarzyna Chudzińska, Katarzyna Ćwirko-Godycka;
- Miejskiej Rady Seniorów w składzie: Irena Dudzińska i Mira Szykowska,

- OSP KSRG Pobiedna, Ochotnicza Straż Pożarna w Leśnej, OSP Grabiszyc,
- Pracowników Urzędu Miejskiego w Leśnej

Relację ze zbiórki na rynku można zobaczyć na stronie Facebooka Gmina Leśna.

W Miłoszowie natomiast miłośnicy morsowania weszli do wody i w ten sposób świętowali 30. Finał Wielkiej Orkiestry Świątecznej Pomocy. Współorganizatorem akcji w imieniu właściciela ośrodka rekreacyjno-wypoczynkowego Granica-Strzelnica Stanisława Leszczyńskiego był Przemysław Markiewicz. ✘

Informacja dotycząca konieczności przekazywania stanu wodomierza

Prosimy odbiorców wody o samodzielne dokonanie odczytu i podanie stanu wodomierza drogą telefoniczną lub e-mail:

- 075 72 11 239 wew. 43 lub 515 360 695 – w godzinach pracy Urzędu Miejskiego w Leśnej
- j.socha@lesna.pl, wodomierze@lesna.pl

Pełna informacja o stanie wodomierza powinna zawierać:

- imię i nazwisko
- adres
- stan wodomierza
- adres e-mail do wysłania faktury

Jak w prosty sposób prawidłowo odczytać stan wodomierza:

Na tarczy wodomierza widnieją okienka, w których widoczne są cyfry. Jeżeli występują tylko cyfry w kolorze czarnym to podajemy liczbę utworzoną z tych cyfr, jeżeli natomiast występują dwa kolory cyfr – czarny i czerwony – to podajemy tylko liczbę utworzoną z cyfr czarnych. Jest to stan wodomierza w m3. Odczyt należy zaokrąglić do pełnych metrów sześciennych.

W razie braku przekazania informacji dotyczącej aktualnego stanu wodomierza, rozliczenie za pobraną wodę i/lub odprowadzone ścieki nastąpi wg szacunkowego zużycia, co korygowane będzie najbliższym fizycznym odczytem lub podanym przez odbiorcę. ✘

Centralna Ewidencja Emisyjności Budynków

Ustawą z dnia 28 października 2020 r. o zmianie ustawy o wspieraniu termomodernizacji i remontów oraz niektórych innych ustaw utworzono Centralną Ewidencję Emisyjności Budynków (CEEB) i nałożono nowe obowiązki na właścicieli lub zarządzających budynkami lub lokalami. Za stworzenie, wdrożenie i prowadzenie CEEB odpowiedzialny jest Główny Inspektor Nadzoru Budowlanego.

Piotr Pawłowski

Deklarację CEEB (**Deklaracja dotycząca źródeł ciepła i źródeł spalania paliw, formularz A dla budynków i lokali mieszkalnych**) złożyć powinien właściciel lub zarządca budynku lub lokalu, który posiada źródło ciepła o mocy do 1 MW. W deklaracji CEEB podaje się: imię i nazwisko albo nazwę właściciela lub zarządcy budynku lub lokalu oraz adres miejsca zamieszkania lub siedziby; adres nieruchomości, w obrębie której eksploatowane jest źródło ciepła lub źródło spalania paliw; informacje o liczbie i rodzaju eksploatowanych w obrębie nieruchomości źródeł ciepła lub źródeł spalania paliw

oraz o ich przeznaczeniu i wykorzystywanych w nich paliwach; numer telefonu właściciela lub zarządcy (opcjonalnie); adres e-mail (opcjonalnie).

Deklarację należy składać od 1 lipca 2021 roku, przy czym dla budynków powstałych po 1 lipca 2021 r. w terminie 14 dni od pierwszego uruchomienia urządzenia lub instalacji, a w przypadku źródeł ciepła pracujących przed 1 lipca 2021 r. najpóźniej do dnia 30 czerwca 2022 roku. Obowiązek złożenia deklaracji jest nałożony ustawowo i za jego niewypełnienie w terminie grozi grzywna. Deklarację można złożyć w formie elektronicznej za pośrednictwem systemu teleinformatycznego CEEB korzystając z Profilu Zaufanego lub w formie papierowej – wypełniony dokument należy wysłać listem albo złożyć osobiście w Urzędzie właściwym dla lokalizacji budynku. Deklarację można pobrać bezpośrednio ze strony Głównego Inspektora Nadzoru Budowlanego lub w Referacie Rozwoju i Ochrony Środowiska tutejszego Urzędu (II piętro, pokój nr 34, ul. Elizy Orzeszkowej 11 b). Istotne jest, że złożenie deklaracji umożliwia uzyskanie wyższej kwoty tzw. dodatku osłonowego. ✘



Odbiór odpadów segregowanych

Przypominamy, że w zabudowie wielolokalowej oraz szeregowej surowce wtórne zbierane są w pojemnikach zbiorczych tzw. ludmerach.

Z ludmerów mogą korzystać osoby których nie obejmuje odbiór z posesji,

w pozostałych przypadkach odpady należy gromadzić w miejscu ich wytworzenia.

Worki z odpadami segregowanymi wystawione w miejscach do tego nie przeznaczonych nie będą odbierane. ✘

KĄCIK RADNEGO POWIATOWEGO



Jan Surowiec

Budżet powiatu na 2022 r.

Podczas sesji w grudniu 2021 Rada Powiatu Lubańskiego uchwaliła budżet powiatu na 2022 r. Dochody planowane są w wysokości 68 500 599,06 zł, a wydatki w wysokości 71 957 274,95 zł. Z tego wynika, że deficyt budżetu powiatu, czyli brak pokrycia wydatków, wyniesie 3 456 675,89 zł. Niedobór środków ma być pokryty w ciągu roku z rozliczenia zrealizowanych programów i projektów – 314.807,12 zł, ze sprzedaży papierów wartościowych (obligacji) w kwocie 158 751,24 zł oraz z tzw. wolnych środków w kwocie 2 983 117,53 zł.

Prawie 57% wydatków pochłonią wynagrodzenia i składki od nich naliczone dla pracowników Starostwa i jednostek powiatowych. Na inwestycje i zakupy inwestycyjne planuje się 8,4% budżetu, w tym na: przebudowę chodnika i drogi powiatowej w Zarębie – 469 775 zł, przebudowę 5 mostów powiatowych, w tym dwóch w Leśnej – 40 000 zł, przebudowę 3 przejść dla pieszych w Lubaniu – 169 200 zł, modernizację okien witrażowych w budynku Starostwa – 150 000 zł, ochronę przed skutkami zmian klimatu – 1 573 820,15 zł (projekt unijny obejmujący m.in. elektroniczne wodowskazy w Leśnej), termomodernizację budynku ZSZ i O im. KZL – 190 000 zł, termomodernizację budynku warsztatów we Włosieniu – 130 000 zł, dostosowanie szpitala do niwelowania skutków pandemii COVID-19 – 2 440 000 zł. Zadłużenie powiatu na koniec 2022 r. szacowane jest na 16 mln 715 tys. zł.

W budżecie powiatu jest też osobna pozycja dotycząca środków na dodatki motywacyjne dla nauczycieli. Ten składnik wynagrodzenia ma motywować nauczycieli do efektywniejszej pracy, wskazywać na ich zaangażowanie oraz osiągane efekty. Biorąc jednak pod uwagę wysokość tego składnika – 30 zł miesięcznie na etat – rodzą się wątpliwości, czy spełnia on swoją rolę.

Wśród nielicznych zadań (poza wydatkami obligatoryjnymi), na któ-

re przeznaczono więcej środków niż w ubiegłym roku są zadania związane z promocją powiatu. Wzrost wydatków planowany jest o prawie 40%. Promocja pochłonie ponad 104 060 zł.

Zadania niewykonane w 2021 r.

Mimo ustalenia wykonawców, podpisanie stosownych umów i zabezpieczenia środków – nie wszystkie zadania remontowo-inwestycyjne ujęte w ubiegłorocznym budżecie Powiatu zostały zrealizowane. Nie udało się zakończyć trzech zadań na łączną kwotę prawie 540 tys. zł. Niezakończone zadania to: termomodernizacja budynku Szkoły Muzycznej w Lubaniu (532 525,55 zł), zakup i montaż platformy dla niepełnosprawnych w SOSW w Lubaniu (58 917 zł) oraz przebudowa podjazdu dla niepełnosprawnych w Starostwie Powiatowym (245 976,44 zł). Z wyjaśnień Zarządu Powiatu wynika, że niezakończenie zadań nastąpiło z powodu trudnej sytuacji rynkowej spowodowanej pandemią Covid-19, braku stali i innych materiałów budowlanych oraz opóźnień w dostawach.

Wszystkie zadania zostaną dokończono w I półroczu 2022 r.

Apel posła do Starosty Lubańskiego

Posł na Sejm RP Piotr Borys przesłał na ręce Starosty Lubańskiego pismo zachęcające do poparcia przez samorząd powiatowy apelu o trwałą obecność Polski w strukturach Unii Europejskiej. W piśmie czytamy m.in., że zadaniem wszystkich gmin, powiatów, województw jest „pokazanie naszej proeuropejskiej postawy”. – *Zachęcam Państwa – pisze Poseł – do działania i proponuję, aby samorządy na poziomie gmin, miast i powiatów podjęły uchwały będące apelem skierowanym do Prezydenta RP oraz Premiera Rządu w sprawie trwałej obecności Polski w Unii Europejskiej. Do tej akcji przystępuje coraz więcej samorządów, a jednym z pierwszych był samorząd Wałbrzycha*”.

Posł zwrócił się do Starosty z prośbą o analizę treści projektu przesłanego apelu oraz skierowanie projektu uchwały do radnych, „celem włączenia w porządek obrad i dalszego procedowania”. Poseł zadeklarował również udział w sesji, na której byłaby rozpatrywana przedmiotowa uchwała. Na razie ani Starosta, ani Zarząd Powiatu nie zajęli stanowiska w tej sprawie. Jedynie treść pisma, jakie otrzymał Starosta, została przekazana radnym jako komunikat.

Pieniądze dla organizacji działalności pożytku publicznego w 2022 r.

Jak co roku w budżecie powiatu zaplanowane są środki na dotacje dla organizacji działalności pożytku publicznego na realizację zadań w zakresie: upowszechniania turystyki – 8 tys. zł, kultury fizycznej – 8 tys. zł, ochrony zdrowia – 1 tys. zł, kultury – 8 tys. zł, rolnictwa i łowiectwa – 10 tys. zł, administracji publicznej – 4 tys. zł.

Zlecenie zadań publicznych może mieć formę powierzenia lub formę wspierania realizacji danego zadania.

W przypadku powierzenia dotacja pokrywa 100% kosztów realizacji. Wspieranie natomiast wiąże się z pokrywaniem z dotacji tylko części kosztów.

Zgodnie z ustawą o działalności pożytku publicznego i o wolontariacie dotacje celowe na realizację zadań publicznych mogą być przyznane organizacjom pozarządowym w trybie:

otwartych konkursów ofert, konkursów ogłaszanych na podstawie oferty złożonej z inicjatywy własnej organizacji, procedury „małych grantów” oraz z pominięciem ww. trybów – w sytuacji nadzwyczajnej. ✘

01095	2360	Dotacja celowa dla organizacji prowadzących działalność pożytku publicznego	10 000,00	
63003	2360	Dotacja celowa dla organizacji prowadzących działalność pożytku publicznego	8 000,00	
75095	2360	Dotacja celowa dla organizacji prowadzących działalność pożytku publicznego	4 000,00	
75515	2360	Dotacja celowa dla organizacji prowadzących działalność pożytku publicznego	54 020,00	
80116	2540	Dotacje dla szkół niepublicznych		1 855 497,00
80120	2540	Dotacje dla szkół niepublicznych		83 149,00
85117	2780	Dotacja celowa przekazana na dofinansowanie zadań w zakresie programów polityki zdrowotnej	158 000,00	
85156	2360	Dotacje na optacanie składek za wychowanków placówki opiekuńczo wychowawczej – zadanie zlecone jednostce niezaliczanej do sektora finansów publicznych	8 581,60	
85156	2540	Dotacja dla szkół niepublicznych (na optacanie składek zdrowotnych za uczennicę nieobjętą obowiązkiem ubezpieczenia zdrowotnego)	669,60	
85195	2360	Dotacja celowa dla organizacji prowadzących działalność pożytku publicznego	1 000,00	
85203	2360	Dotacja celowa dla organizacji prowadzących działalność pożytku publicznego	445 000,00	
85220	2360	Dotacja celowa dla organizacji prowadzących działalność pożytku publicznego	358 700,00	
85311	2580	Towarzystwo Przyjaciół Dzieci w Lubaniu – Warsztaty Terapii Zajęciowej – dofinansowanie 10% kosztów		76 320,00
85404	2540	Dotacje dla szkół niepublicznych		222 800,00
85510	2360	Prowadzenie placówki opiekuńczo-wychowawczej	694 680,00	
92105	2360	Dotacja celowa dla organizacji prowadzących działalność pożytku publicznego	8 000,00	
92605	2360	Dotacja celowa dla organizacji prowadzących działalność pożytku publicznego	8 000,00	

Harmonogram odbioru odpadów komunalnych w Gminie Leśna w 2022 roku

Ze względów logistycznych Przedsiębiorca zmienił harmonogram odbiorów odpadów na rok 2022 w sołectwach: **Grabiszycy Górne, Grabiszycy Średnie, Grabiszycy Dolne oraz Jurków**. W pozostałych sołectwach terminy odbiorów odpadów komunalnych pozostają bez zmian. ✘

GRABISZYCE GÓRNE, ŚREDNIE, DOLNE, JURKÓW			
MIESIĄC 2022 R.	ODPADY POSORTOWNICZE	BIOODPADY	SUROWCE WTÓRNE
Luty	4, 18	22	24
Marzec	4, 18	22	24
Kwiecień	1, 15, 29	5, 20	22
Maj	13, 27	4, 17, 31	19
Czerwiec	10, 24	14, 28	17
Lipiec	8, 22	12, 26	14
Sierpień	5, 20	9, 23	11
Wrzesień	2, 16, 30	6, 20	8
Październik	14, 28	4, 18	6
Listopad	12, 25	15	4
Grudzień	9, 23	13	1, 30

Dodatek osłonowy

Dodatek osłonowy jest świadczeniem pieniężnym, które ma na celu zapewnić wsparcie finansowe osobom o niskich dochodach, a także zrekompensować m.in. opłaty za prąd i ogrzewanie.

Komu przysługuje dodatek osłonowy

Zgodnie z ustawą o dodatku osłonowym świadczenie przysługuje:

- Osobie w gospodarstwie domowym jednoosobowym, w którym wysokość przeciętnego miesięcznego dochodu nie przekracza kwoty 2100 zł,
- Osobie w gospodarstwie domowym wieloosobowym, w którym wysokość przeciętnego miesięcznego dochodu nie przekracza kwoty 1500 zł na osobę;

Dochód będzie ustalany na podstawie art. 3 pkt 1 ustawy z dnia 28 listopada 2003 r. o świadczeniach rodzinnych

Gospodarstwo domowe tworzą:

- gospodarstwo domowe jednoosobowe – osoba samotnie zamieszkująca i gospodarująca;
- gospodarstwo domowe wieloosobowe – osoba, która wnioskuje o przyznanie dodatku osłonowego oraz osoby z nią spokrewnione lub niespokrewnione pozostające
- w faktycznym związku, wspólnie z nią zamieszkujące i gospodarujące.

Jedna osoba może wchodzić w skład tylko jednego gospodarstwa domowego.

Ile wynosi dodatek osłonowy?

Dodatek osłonowy wynosi rocznie:

- 400/500 zł * dla gospodarstwa domowego jednoosobowego;
- 600/750 zł* dla gospodarstwa domowego składającego się z 2 do 3 osób;
- 850 zł/1062,50 zł* dla gospodarstwa domowego składającego się z 4 do 5 osób
- 1150 zł/ 1437,50 zł* przy założeniu, że dochód nie przekroczy 1500 złotych miesięcznie na osobę.

* Kwota dofinansowania jest uzależniona od źródła ogrzewania. Wyższe świadczenie mogą otrzymać osoby, które używają do ogrzewania węgla lub paliwa węglopochodnego. **Warunkiem jest jednak wpis do Centralnej Ewidencji Emisyjności Budynków (więcej informacji w artykule „Cen-**

tralna Ewidencja Emisyjności Budynków na stronie 3).

UWAGA!

Dodatek osłonowy możemy przyznać również, gdy wysokość przeciętnego miesięcznego dochodu przekracza 2100 zł w gospodarstwie jednoosobowym i 1500 zł w gospodarstwie wieloosobowym. Wypłacimy wtedy różnicę między kwotą dodatku osłonowego a kwotą, o którą został przekroczony przeciętny miesięczny dochód.

Świadczenie nie przysługuje, gdy jego wysokość jest niższa niż 20 zł.

Jak powiadomimy o przyznaniu dodatku osłonowego

- Przyznanie dodatku osłonowego nie wymaga wydania decyzji.

Jeżeli we wniosku o wypłatę dodatku osłonowego podasz adres poczty elektronicznej (do czego gorąco zachęcamy), prześlemy informację o przyznaniu dodatku osłonowego na ten adres.

Jeżeli nie podasz adresu poczty elektronicznej, będziesz mógł odebrać informację o przyznaniu dodatku osłonowego w Miejsko-Gminnym Ośrodku Pomocy Społecznej w Leśnej, przy ul. Tadeusza Kościuszki 7 pok. nr 1.

- Odmowa przyznania dodatku osłonowego, uchylenie lub zmiana prawa do dodatku osłonowego oraz rozstrzygnięcie w sprawie nienależnie pobranego świadczenia wymagają wydania decyzji.

Jak będzie wypłacany dodatek osłonowy

Dodatek osłonowy przysługuje za okres od dnia 1 stycznia 2022 r. do dnia 31 grudnia 2022 r. Będzie on wypłacany w dwóch równych ratach:

- do 31 marca 2022 r. (warunkiem jest złożenie wniosku do 31 stycznia 2022 r.)
- do 2 grudnia 2022 r.

Gdzie i kiedy złożyć wniosek

Jeżeli jesteś mieszkańcem Gminy Leśna, możesz złożyć wniosek w Miejsko-Gminnym Ośrodku Pomocy Społecznej:

- w formie papierowej w pokoju nr 1 przy ul. Tadeusza Kościuszki 7,
- w formie elektronicznej za pomocą środków komunikacji elektronicznej – musisz go wtedy podpisać kwalifikowanym podpisem elektronicznym lub skorzystać z profilu zaufanego.

Wniosek można złożyć najpóźniej do 31 października 2022 r. ✘

Punkt konsultacyjny

Punkt Konsultacyjny to miejsce, w którym można otrzymać bezpłatną pomoc psychologa i specjalisty terapii uzależnień.

Znajduje się przy ulicy Pocztowej 10 w budynku Biblioteki Publicznej w Leśnej. Psycholog przyjmuje w każdą pierwszą i drugą środę miesiąca w godzinach 12.30-15.30, na wizytę należy umówić się telefonicznie 534 531 802.

Specjalista terapii uzależnień przyjmuje raz w tygodniu w piątki, oprócz konsultacji indywidualnych prowadzi grupę radzenia sobie ze złością oraz grupę edukacyjną.

Daty i godziny przyjęć specjalisty terapii uzależnień w lutym:

- 04.02.2022 r. piątek 11:00-15:00 (13:00-14:00 grupa edukacyjna)
- 11.02.2022 r. piątek 11:00-15:00 (13:00-14:00 grupa edukacyjna)
- 18.02.2022 r. piątek 11:00-15:00 (13:00-14:00 grupa edukacyjna)
- 25.02.2022 r. piątek 14:00-18:00 (14:00-15:00 grupa radzenia sobie ze złością)

Obecnie prowadzony jest nabór na bezpłatne warsztaty „Jak poprawić jakość bliskich relacji?”, które zostaną poprowadzone przez psychologa Agatę Markiewicz w Punkcie Konsultacyjnym.

Dla kogo?

W warsztatach mogą wziąć udział osoby pełnoletnie, mieszkańcy gminy Leśna, zarówno osoby w związkach, jak i niebędące aktualnie w związku.

Warsztaty są skierowane do osób, które:

- mają trudność w zbudowaniu satysfakcjonującej relacji opartej na bliskości;
- mają poczucie, że w bliskich relacjach stale powtarza się ten sam schemat, który rodzi cierpienie (np. poczucie bycia krzywdzonym, nadużywany);
- w bliższych relacjach mają trudności w znalezieniu równowagi między bliskością a autonomią;
- mimo formalnego bycia w związku, mają poczucie osamotnienia;
- chciałyby popracować nad osiągnięciem większej satysfakcji w bliskich relacjach.

Na czym polegają?

Warsztaty będą składały się z części teoretycznej oraz praktycznej, polegającej na zwiększeniu wglądu dotyczącego własnego sposobu wchodzenia w relacje. Mają one formę zajęć grupowych.

Warsztaty składać się będą z trzech 2-godzinnych części.

Jak wygląda rekrutacja?

Warsztaty są bezpłatne, decyduje kolejność zgłoszeń. Zgłoszenia dokonuje się telefonicznie pod numerem telefonu: 534-531-802 ✘

Artykuł sporządził: Pełnomocnik ds. rozwiązywania problemów alkoholowych i narkomanii.



Informacja dla rolników – większe zwroty akcyzy

Jak wynika z Rozporządzenia Rady Ministrów z dnia 3 grudnia 2021 r. w sprawie stawki zwrotu podatku akcyzowego zawartego w cenie oleju napędowego wykorzystywanego do produkcji rolnej na 1 litr oleju w 2021 r. stawka przysługującego w 2022 r. producentom rolnym zwrotu podatku akcyzowego zawartego w cenie oleju nie zmieni się w porównaniu do 2021 r. i będzie nadal wynosiła 1,00 zł/l.

SF

Jednak od przyszłego roku zmieni się wskaźnik potrzebny do wyliczenia maksymalnego zwrotu akcyzy dla prowadzących uprawy i zostanie on podwyższony ze 100 do 110. To oznacza, że zwrot dla producentów rolnych nie będzie mógł przekroczyć kwoty wynikającej z przemnożenia: stawki zwrotu akcyzy na 1 litr oleju napędowego, liczby 110 oraz powierzchni użytków rolnych będących w posiadaniu lub współposiadaniu danego producenta (określonej w ewidencji gruntów i budynków według stanu na 1 lutego danego roku). Tym samym w 2022 r. zwrot podatku akcyzowego będzie wynosił 110,00 zł na każdy hektar użytków rolnych. Z kolei wskaźnik dla hodowców bydła wzrośnie z 30 zł do 40 zł. Rolnicy będą mogli więc od-



zyskać kwotę akcyzy nie większą niż wynikającą z iloczynu stawki zwrotu podatku na 1 litr oleju napędowego, liczby 40 oraz średniorocznej liczby bydła w poprzednim roku.

Producenci rolni powinni złożyć odpowiedni wniosek do sekretariatu Urzędu Miejskiego w Leśnej wraz z fakturami VAT stanowiącymi dowód zakupu oleju napędowego.

Wnioski można składać w dwóch terminach:

- od 1-28 lutego 2022 r. za okres od 1 sierpnia 2021 do 31 stycznia 2022
- od 1-31 sierpnia 2022 za okres od 1 lutego 2022 do 31 lipca 2022

Dotacje będą wypłacane w ramach limitu zwrotu podatku określonego na rok 2022 w terminach odpowiednio: od 1-31 kwietnia 2022 r. lub od 1-31 października 2022 r. w zależności od terminu złożenia wniosku. ✘

Usługi komunalne – cmentarze

Nowy cennik za usługi cmentarne oraz nowy regulamin Cmentarzy Komunalnych położonych na terenie Gminy Leśna.

Jadwiga Socha

Cmentarz jest specyficzną nieruchomością. Gmina Leśna odpowiada za prawidłowe funkcjonowanie cmentarzy komunalnych w Leśnej, Pobiednej i Grabiszycach. Zadaniem Gminy jest dbanie o polepszanie stanu technicznego budynku kaplicy, infrastruktury oraz estetykę cmentarzy wraz z bieżącym utrzymaniem (np. wywóz odpadów).

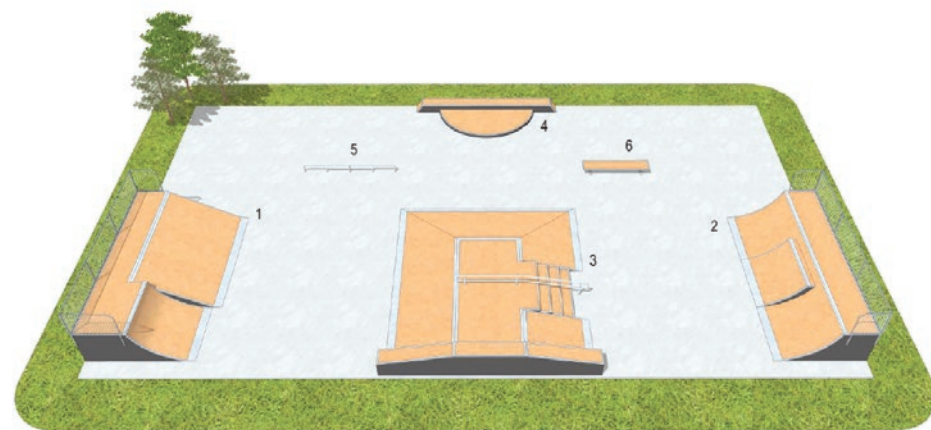
W związku z tym, uchwałą Rady Miejskiej w Leśnej nr XLV/301/2021 z dnia 20 grudnia 2021 r. został wprowadzony nowy „Regulamin cmentarzy

komunalnych położonych na terenie Gminy Leśna” (do pobrania na stronie internetowej Gminy Leśna w zakładce: dla mieszkańców, załatw sprawę w Urzędzie, cmentarze). Regulamin i cennik dostępne są także w serwisie „Mogiły.pl” w zakładce „informacje”. Dokładne adresy cmentarzy to:

- mogily.pl/grabiszyce,
- mogily.pl/lesna,
- mogily.pl/pobiedna.

W ślad za nowym regulaminem cmentarzy ustalono także nowe stawki opłat za usługi cmentarne. Wprowadzone zostały one zarządzeniem nr 385/21 Burmistrza Leśnej z dnia 27 grudnia 2021 r. i obowiązują od 1 lutego 2022 roku. Prezentujemy je w tabeli obok. ✘

Będzie skate park w Leśnej



AK

W dniu 14 stycznia 2022 r. zostało ogłoszone zapytanie ofertowe dotyczące wykonania dokumentacji kosztorysowo-projektowej dla zadania inwestycyjnego pn.: „Budowa skate parku w Leśnej”. Ofertę złożyła Pracownia Projektów Modus – Mirosław Macioszek z Krakowa, która jako jedna z nielicznych pracowni na terenie kraju wykonuje kompleksowe

projekty skate parków. Po przeprowadzonych negocjacjach umowa opiewać będzie na kwotę 24 000 zł. Niebawem będziemy podpisywać umowę. Projektowany obiekt będzie zlokalizowany na terenie kompleksu boisk sportowych „Orlik” przy ul. Polnej w Leśnej. Poniżej przedstawiamy wstępną koncepcję przygotowaną przez firmę Techramps, będącą czołowym wykonawcą skate parków oraz urządzeń do nich przeznaczonych. ✘

L.P.	WYSZCZEGÓLNIENIE OPŁATY	OKRES WAŻNOŚCI OPŁATY	CENA BRUTTO
OPŁATA ZA UDOSTĘPNIENIE MIEJSCA W CELU URZĄDZENIA GROBU			
1	Miejsca pod grób ziemny		
1.1	Grób ziemny dziecięcy (do lat 6)	20 lat	313,20
1.2	Grób ziemny pojedynczy	20 lat	475,20
1.3	Grób ziemny rodzinny (w pionie)	20 lat	529,20
1.4	Grób ziemny rodzinny (w poziomie)	20 lat	853,20
1.5	Grób ziemny rodzinny urnowy	20 lat	475,20
2	Miejsca pod grób murowany		
2.1	Grób murowany pojedynczy	20 lat	648,00
2.2	Grób murowany rodzinny (w pionie)	bezterminowo	864,00
2.3	Grób murowany rodzinny (w poziomie)	bezterminowo	1 188,00
2.4	Grób murowany urnowy	bezterminowo	648,00
OPŁATA ZA PRZEDŁUŻENIE PRAWA DO MIEJSCA POD GRÓB			
3	Grób ziemny dziecięcy	20 lat	313,20
4	Grób ziemny pojedynczy	20 lat	475,20
5	Grób ziemny rodzinny (w pionie)	20 lat	529,20
6	Grób ziemny rodzinny (w poziomie)	20 lat	853,20
7	Grób ziemny rodzinny urnowy	20 lat	475,20
8	Grób murowany pojedynczy	20 lat	648,00
OPŁATA ZA REZERWACJĘ MIEJSCA POCHÓWKU ZA ŻYCIA			
9	Grób ziemny	20 lat	594,00
10	Grób murowany	20 lat	864,00
OPŁATY DODATKOWE			
11	Wjazd na cmentarz w celu dowiezienia trumny ze zwłokami	jednorazowa	32,40
12	Wjazd na cmentarz w pozostałych przypadkach niewymienionych w p. 11	jednorazowa	108,00
13	Opłata za korzystanie z kaplicy	jednorazowa	108,00

Kolejna inwestycja – stadion i osiedle w Leśnej

MW

W celu wyeliminowania ryzyka zalewania stadionu sportowego w Leśnej podczas intensywnych opadów deszczu oraz ze względu na nieodpowiednie spadki istniejących odcinków kanalizacji w obrębie tzw. Osiedla, Włodarze gminy Leśna podjęli decyzję o konieczności przeprowadzenia inwestycji polegającej na przebudowie odcinka kanalizacji ogólnospławnej. W ramach niniejszego zadania planuje się rozdzielenie kanalizacji deszczowej od kanalizacji sanitarnej aby przerwać proceder odprowadzania deszczówki do sieci sanitarnej. Natomiast po ro-

botach instalatorskich przewiduje się odtworzenie naruszonej nawierzchni asfaltowej. W związku z powyższym początkiem stycznia br. wszczęto postępowanie w trybie podstawowym w procedurze krajowej w celu wyłonienia wykonawcy ww. robót budowlanych. Na chwilę obecną trwają czynności związane z weryfikacją i oceną ofert, które wpłynęły w odpowiedzi na ogłoszenie o zamówieniu. Liczymy, że początkiem lutego br. zawarta zostanie umowa z wybranym wykonawcą. Przewiduje się, że roboty potrwać do końca kwietnia br. O postępach prac będziemy Państwa informować w kolejnych numerach Panoramy Leśnej. ✘

Przedsiębiorcy – zmiany w opłacie za odpady



W związku ze zmianą Uchwały nr XXXIX/261/2021 z dnia 29 czerwca 2021 r. w sprawie regulaminu utrzymania czystości i porządku na terenie gminy Leśna oraz Uchwały nr XXXIX/265/2021 Rady Miejskiej w Leśnej z dnia 29 czerwca 2021 r. w sprawie wyboru metody ustalenia opłaty za gospodarowanie odpadami komunalnymi oraz ustalenia stawki opłaty informujemy o **konieczności złożenia korekty deklaracji o wysokości**

opłaty za gospodarowanie odpadami komunalnymi dla nieruchomości niezamieszkałych (jednostki oświatowe, hotele, agroturystyki, biura, instytucje kultury, przychodnie medyczne i weterynaryjne, lokale handlowe, lokale usługowe, lokale gastronomiczne, instytucje publiczne, zakłady produkcyjne, domki letniskowe, cmentarze, ogrody działkowe, ochotnicza straż pożarna) z **datą obowiązywania od 01.01.2022 r.** ✘

Usuwanie azbestu – wsparcie

Przypominamy, że tutejszy Urząd w trybie ciągłym prowadzi nabór wniosków o przyznanie dofinansowania na zadanie z zakresu usuwania azbestu i wyrobów zawierających azbest. Dofinansowanie dotyczy pokrycia kosztów odbioru, transportu i utylizacji wyrobów zawierających

azbest. Nie będzie natomiast obejmować zakupu i wykonania nowego pokrycia dachowego. Mieszkańcy chcący skorzystać z tego dofinansowania w roku bieżącym muszą złożyć wnioski w tutejszym Urzędzie w nieprzekraczalnym terminie do dnia 28 lutego 2022 roku. ✘

Informacja dla grantobiorców projektu „Czyste Izery”

KM

Przypominamy, że zgodnie z zawartymi umowami grantowymi na wymianę źródeł ciepła w ramach projektu „Czyste Izery” grantobiorcy zobowiązani są do pomiaru efektu ekologicznego osiągniętego dzięki realizacji projektu poprzez sporządzenie na własny koszt powykonawczego audytu uproszczonego. Audyt należy sporządzić po roku od daty zakończenia realizacji projektu (nie później jednak

niż 30.09.2022 r.). Dokumenty z audytu powykonawczego prosimy składać do tutejszego urzędu. Wykonanie audytu można zlecić audytorowi, który przeprowadzał audyt wstępny: **JACERT – certyfikacja energetyczna, Jacek Filończyk, jacekfi@poczta.onet.pl tel. 601 458 608**. Wszelkich informacji w zakresie realizacji projektu Czyste Izery udziela Referat Rozwoju i Ochrony Środowiska ul. Elizy Orzeszkowej 11b (2 piętro) pokój nr 34 lub telefonicznie 757211239 wew. 49. ✘

Sposób na oszczędzanie wody – perlator



Dagmara Kozak

Woda jest jednym z najcenniejszych zasobów naszej planety. W związku z wyraźnym deficytem wody na świecie bycie „eko” stało się już koniecznością.

Każdy z nas może podjąć działania na rzecz oszczędzania wody. Zmniejszenie jej zużycia pozwoli nie tylko zaoszczędzić cenne zasoby, ale też zmniejszyć rachunki za media. O tym, że zużywamy jej za dużo, przypominamy sobie dopiero gdy otrzymujemy rozliczenie kosztów dostawy wody oraz odprowadzenia ścieków.

Sposobów na oszczędzanie wody w domu jest wiele. Jednym z nich jest kupno perlatora. Jest to forma nakrętki na kran, która powoduje mniejsze zużycie wody. Istnieje możliwość zakupu gotowej baterii z perlatores lub dokupienia nasadki na baterie.

Urządzenie to posiada mechanizm z dyszą napowietrzającą. Strumień wody nie różni się od tego, który możemy zobaczyć w zwykłych kranach. Jego zadaniem jest napowietrzanie wody i rozbijanie jej na drobne strumienie. Dzięki temu zużycie wody maleje nawet do 50%. Woda wymieszana z pęcherzykami powietrza ma większą objętość przy ograniczonej wielkości strumienia. Małe, niepozorne urządzenie może przynieść nam i środowisku wiele korzyści.

Warto więc zacząć nawet od drobnych oszczędności, które z czasem będą rosły. Już małe kroki w oszczędzaniu wody mogą prowadzić do wielkich zmian. Te niewielkie zmiany mieszkańcy odczuwają w portfelu poprzez zmniejszenie wysokości rachunków. Natomiast suma tych drobnych wysiłków przełoży się na zwiększoną ilość zaoszczędzonej wody i zmniejszeniem jej poboru z ujęć. ✘

Cykl szkoleniowo-warsztatowy dla lokalnych organizacji pozarządowych

Serdecznie zapraszam członków stowarzyszeń, fundacji i kół gospodyń wiejskich oraz osoby zainteresowane ekonomią społeczną na cykl szkoleniowo-warsztatowy zwiększający wiedzę i sprawność Waszych organizacji.

Szkolenia odbywać się będą w Centrum Społecznym, przy ul. Tadeusza Kościuszki 7 w Leśnej, w co drugi piątek w godzinach popołudniowych.

Podczas spotkań omówione zostaną m.in. zagadnienia:

1. Samofinansowanie NGO: fundraising, działalność odpłatna, modele biznesowe non-profit.
2. Zielony Ład i zmiany klimatyczne – o co chodzi Unii Europejskiej, jak działać lokalnie?
3. Jak rozmawiać, jak angażować, jak budować razem? Warsztat poświęcony transformacji konfliktu i mediacji w kontekście rozwoju lokalnego.
4. Kooperacja: zaufanie i regulaminy, korzyści skali, optymalizacja kosztów
5. Technologie i nowe media dla NGO

6. Budżet obywatelski: procedury, dobre praktyki. Zielony Budżet – czy mieszkańcy chcą zielonej transformacji?

Szkolenia są finansowane z programu Aktywni Obywatele Fundusz Krajowy ze środków Mechanizmu Finansowego Europejskiego Obszaru Gospodarczego i Norweskiego Mechanizmu Finansowego w ramach projektu „Centrum Społeczne – gmina Leśna dla klimatu”. Ponadto część warsztatów zostanie przeprowadzona w ramach wolontariatu, dzięki czemu udział w nich jest bezpłatny.

Zapisy i informacje:

Joanna Burdajewicz
Koordynator
tel. 502-342-602
cs@wolimierz.org
Facebook: centrumspoleczne ✕



Paulina Trzeciak sołtysem Sołectwa Grabiszycy

30.01.2022 r. w budynku świetlicy wiejskiej w Grabiszycach odbyły się wybory sołtysa tego sołectwa. W wyniku głosowania sołtysem została Paulina Trzeciak.

(m/s)

15 listopada 2021 roku rezygnację z funkcji grabiszycyckiego sołtysa złożył Oskar Kukurek. Zgodnie ze statutem sołectwa do czasu wyboru nowego sołtysa jego obowiązki przejęła członkini Rady Sołectkiej z najwyższą liczbą głosów w poprzednich wyborach – Paulina Trzeciak.

Ze względu na konieczność przeprowadzenia kolejnych wyborów, zarzą-

dzeniem nr 4/2022 z dnia 10.01.2022 r. Burmistrz Leśnej ogłosił przeprowadzenie wyborów sołtysa w Sołectwie Grabiszycy, ustalając także kalendarz wyborczy. Zgłoszona została tylko jedna kandydatura – Pauliny Trzeciak. Frekwencja wyborcza była – jak to ostatnio u nas bywa – niska. W lokalu wyborczym pojawiło się 27 pełnoletnich mieszkańców Sołectwa Grabiszycy, uprawnionych do głosowania. Oddali oni 25 głosów ważnych i 2 nieważne. Wszystkie prawidłowe głosy były na tak dla kandydatury Pauliny Trzeciak.

Pani Paulinie gratulujemy zwycięstwa i życzymy powodzenia w realizacji podejmowanych działań na rzecz Sołectwa Grabiszycy. ✕



Fundacja Symbioza podczas szkolenia dla seniorów w Centrum Społecznym w Leśnej

Sesja Rady Miejskiej w Leśnej – 25 stycznia 2022 r.

- XLVI/308/2022** w sprawie zmiany uchwały Nr IV/30/2019 Rady Miejskiej w Leśnej z dnia 29 stycznia 2019 r. w sprawie ustanowienia szczegółowych zasad ponoszenia odpłatności za pobyt osób bezdomnych
- XLVI/309/2022** w sprawie uchwalenia regulaminu określającego wysokość stawek i szczegółowe warunki przyznawania dodatków do wynagrodzenia zasadniczego, szczegółowe warunki obliczania i wypłacania wynagrodzenia za godziny ponadwymiarowe i godziny doraźnych zastępstw oraz wysokość i warunki wypłacania nagród za osiągnięcia dydaktyczno-wychowawcze dla nauczycieli zatrudnionych w szkołach i placówkach oświatowych dla których organem prowadzącym jest Gmina Leśna
- XLVI/310/2022** w sprawie przyjęcia „Gminnego Programu Profilaktyki i Rozwiązywania Problemów Alkoholowych oraz Przeciwdziałania Narkomanii na rok 2022”
- XLVI/311/2022** w sprawie przyjęcia Programu Opieki nad Zabytkami dla Miasta i Gminy Leśna na lata 2022-2025
- XLVI/312/2022** w sprawie zasad prowadzenia handlu w piątki i w soboty przez rolników i ich domowników na wyznaczonym miejscu
- XLVI/313/2022** w sprawie wyznaczenia miejsca do prowadzenia handlu w piątki i w soboty przez rolników i ich domowników
- XLVI/314/2022** w sprawie udzielenia pomocy finansowej Powiatowi Lubańskiemu
- XLVI/315/2022** w sprawie zmiany Uchwały nr XLIII/284/2018 Rady Miejskiej w Leśnej z dnia 30 stycznia 2018 r. w sprawie ustanowienia zasad na jakich przewodniczącemu organu wykonawczego jednostki pomocniczej będzie przysługiwała dieta
- XLVI/316/2022** w sprawie wieloletniej prognozy finansowej Gminy Leśna
- XLVI/317/2022** w sprawie zmiany budżetu na 2022 rok
- XLVI/318/2022** w sprawie zmiany Uchwały Nr XLV/299/2021 Rady Miejskiej w Leśnej z dnia 20 grudnia 2021 r. w sprawie ustalenia terminów i tematyki sesji zwyczajnych Rady Miejskiej w Leśnej na 2022 rok
- XLVI/319/2022** w sprawie wyrażenia zgody na dzierżawę nieruchomości na okres dłuższy niż 3 lata ✕

Wyjątkowy rok w „Tęczowej Dolinie”

Rok 2021 w Niepublicznym Przedszkolu w Leśnej Centrum Opieki i Rozwoju „Tęczowa Dolina” można określić jako rok wyjątkowy, bowiem w tym właśnie okresie dokonano istotnych zmian wpływających na poprawę funkcjonowania bazy przedszkola. Celebrowano też ważny jubileusz.

10. URODZINY TĘCZOWEJ DOLINY to niewątpliwie największe święto przedszkola w minionym roku kalendarzowym. „Pomimo pandemii, udało nam się zorganizować piękną uroczystość – mówi dyrektor przedszkola Dorota Bałaban – duża impreza plenerowa z udziałem zaproszonych gości: Burmistrza Leśnej Szymona Surmacza z małżonką, zastępcy Burmistrza – Marcina Mireckiego, Kierownika ds. Oświaty Emilii Halwy, Zastępcy Przewodniczącej Rady Miejskiej w Leśnej Waltera Straszaka oraz gościa wyjątkowego – przyjaciela Tęczowej Doliny – Pana Krzysztofa Pietraszkiewicza – Prezesa Stowarzyszenia Banków Polskich – wraz z małżonką. Nie zabrakło też rodziców, którzy przybyli wraz z całym rodzinami na *urodzinowy piknik*”.

Uroczystość składała się z dwóch części: do południa odbyła się część oficjalna z udziałem zaproszonych gości, przedszkolaków oraz pracowników Tęczowej Doliny. Na przedszkolnym podwórku na dzieci czekała niespodzianka w postaci baniek mydlanych, następnie dyrektor przedszkola powitała wszystkich serdecznie i pokrótce przedstawiła historię placówki, podziękowała władzom samorządowym z współpracą. Miały miejsce gratulacje z okazji jubileuszu i życzenia dalszych sukcesów na polu lokalnej edukacji najmłodszych mieszkańców naszej gminy. W kolejnej części uroczystości przedszkolaki zaprezentowały swoje umiejętności wokalnie-taneczne. Było wesoło, kolorowo i bardzo miło. Nie zabrakło też upominków, którymi goście hojnie obdarowali dzieci, a na ręce dyrektor przedszkola złożyli piękny bukiet z życzeniami dalszych sukcesów dla właściciela przedszkola oraz całej załogi Tęczowej Doliny. Oczywiście nie obyło się bez słodkiej, urodzinowej niespodzianki – ogromny tęczy tort wykonany przez panią Kasię wjechał na murawę – i wywołał wielkie poruszenie.

Później były wesołe zabawy na przedszkolnym podwórku, a w godzinach popołudniowych odbył się piknik urodzinowy z udziałem dzieci i rodziców, a właściwie całych rodzin. Pogoda dopisywała, w promieniach słońca dzieci aktywnie spędzały czas na dmuchanych zjeżdżalniach i huśtawkach oraz w przedszkolnych piaskownicach. „Było ciasto, owoce i zdrowe napoje. To był moment, kiedy mogliśmy, po długiej przerwie, spotkać się z naszymi rodzicami, porozmawiać... miło spędzić czas... To były niezapomniane chwile i myślę, że na długo pozostaną w pamięci wszystkich uczestników tej wyjątkowej uroczystości – wspomina dyrektor przedszkola – Dziękuję gościom za zaszczytowanie nas swoją obecnością, rodzicom za to, że byli z nami tego dnia oraz za pomoc w przygotowaniu poczęstunku: Państwu Jarczewskim za udostępnienie dmuchanych zjeżdżalni, a całej załodze Tęczowej Doliny za ogrom pracy włożonej w przygotowanie uroczystości”.

BYCIE EKOLOGICZNYM zawsze było marzeniem naszej placówki. Wszyscy wiemy, jak ważne dla właściwego funkcjonowania człowieka jest czyste powietrze. Edukacja ekologiczna była i jest przedmiotem naszych działań. W minionym roku udało się nam zmodernizować kotłownię, ograniczając emisję zanieczyszczeń praktycznie do zera. Od maja 2021r. przedszkole jest ogrzewane z wykorzystaniem pompy ciepła. Energię pozyskujemy z odnawialnych źródeł energii – paneli fotowoltaicznych. Możemy śmiało powiedzieć, że jesteśmy w pełni ekologiczni.

ROZWÓJ DZIECKA to jeden z naszych priorytetów. Dbamy o to, aby każde dziecko rozwijało się na miarę swoich możliwości; rozwijało w sobie to, co najlepsze, ale też ważne i potrzebne w życiu. Dostrzegamy zdolności, wyszukujemy talenty. W naszym przedszkolu poza realizacją podstawy programowej dzieci tańczą, śpiewają, występują na scenie, rozwijają umiejętności manualne, ruchowe, sportowe, majsterkują i konstruuja. Uczą się języków obcych. Pomagamy również dzieciom, które potrzebują wsparcia psychologicznego, logopedycznego czy pedagogicznego.



POMOC DZIECIOM O SPECJALNYCH POTRZEBACH EDUKACYJNYCH

Nasze przedszkole jest otwarte również dla dzieci o specjalnych potrzebach edukacyjnych. Mamy doskonale przygotowaną bazę – dysponujemy dwiema dobrze wyposażonymi pracowniami: salą terapii integracji sensorycznej oraz salą terapii logopedyczno-psychologicznej. Nasze sale przedszkolne są dostosowane również do dzieci o specjalnych potrzebach edukacyjnych. Wykwalifikowana kadra opiekuje się dziećmi stosując w swojej pracy nie tylko najnowsze metody i formy pracy, ale też wykorzystując pakiety rewalidacyjne w „magicznym dywanie” czy „magicznej ścianie”. W roku 2022 uczestniczymy w projekcie pilotażowym „Asystent ucznia ze specjalnymi potrzebami edukacyjnymi”, dzięki któremu pozyskaliśmy dofinansowanie w kwocie 24.591 zł.

OPIEKA NAD DZIEĆMI DO LAT 3

Dzięki dofinansowaniu przez władze samorządowe na rozwój Klubu Dziecięcego „Tęczowa Dolina”, znacznie rozwinęła się działalność związana z opieką nad

maluszkami w naszej placówce w roku 2021. Klub dziecięcy, do którego uczęszcza 30. dzieci, cieszy się powodzeniem wśród mieszkańców gminy Leśna. W minionym roku rodzice otrzymali również dofinansowanie do pobytu swoich dzieci w placówce z projektu MALUCH 2021+. Rok 2022 w zakresie finansowania wydaje się być również optymistyczny, bowiem rodzice będą mogli otrzymać 100% dofinansowania pobytu dziecka w Klubie Dziecięcym „Tęczowa Dolina”.

Nasz Klub spełnia wszelkie standardy opiekuńcze, sanitarne i dydaktyczne. „Bezpieczeństwo stawiamy na pierwszym miejscu – mówi prowadząca klub Dorota Bałaban. – Maluszki w naszym klubie spędzają czas miło i przyjemnie. Opiekunki zapewniają im szeroki wachlarz zabaw, zajęć, w tym zajęć sensorycznych, rozwojowych, ruchowych, dydaktycznych, muzycznych, tworząc ciepłą, spokojną, domową atmosferę. Pyszne, zdrowe, kolorowe posiłki dostarczane są przez firmę cateringową InShape. Dzieciom zapewniamy doskonałą opiekę i bardzo dobre warunki pobytu”. ✕



Międzynarodowy Dzień Kubusia Puchatka



Międzynarodowy Dzień Kubusia Puchatka to idealna okazja, żeby sięgnąć po książkę A. A. Milne pt. „Kubuś Puchatek”. Z tej okazji uczniowie klas 1-3 Szkoły Podstawowej im. Kornela Makuszyńskiego w Pobiednej wzięli udział w kilkudniowym projekcie edukacyjnym zorganizowanym przez bibliotekę szkolną.

ER

Po zapoznaniu się z postacią pisarza i historią powstania książki, dzieci z dużym zainteresowaniem wysłuchały jej pierwszego rozdziału.

Potem kolorowały i rysowały ilustracje, rozwiązywały różnorodne zadania (zagadki, krzyżówki, łamigłówki...) oraz uczyły się śpiewać piosenkę o sympatycznym łakomczusku.

18 stycznia dzieci przyniosły w prezencie dla Kubusia różne prezenty: książki, maskotki, piękne ilustracje i zaśpiewały na jego cześć.

Zaplanowane w projekcie aktywności miały m.in. wzbudzić zainteresowanie kolejnymi rozdziałami książki. Już widzimy, że z dobrym skutkiem! Trzeba nam pamiętać słowa wspaniałego pisarza Umberto Eco „Kto czyta książki, żyje podwójnie”. ✕

Przedszkolaki „na wychodnym”



W bieżącym roku przedszkolaki z Przedszkola w Szyszkowej, biorą udział w projekcie „Dzieci mają wychodne”. Głównym założeniem projektu jest regularne spędzenie 3 godzin na dworze – bez względu na warunki pogodowe.

PRK

Alle spokojnie – w czasie nawałnic dzieci będą bezpiecznie w przedszkolu. W projekcie chodzi o promowanie spędzania czasu na świeżym powietrzu poprzez organizację wy-

praw, wyjść, wycieczek do lasu i nad rzekę, na pole – czyli do miejsc, gdzie jest możliwy bliski kontakt z przyrodą.

Wdrożenie projektu miało na celu zachęcanie dzieci do aktywności fizycznej, rozbudzania ciekawości i zaproponowania zajęć innych niż te w przedszkolu. Przedszkolaki poznają w ten sposób drzewa, rośliny, kwiaty, badają przyrodę i otaczający ich świat. Warto dodać, że Przedszkole „Szyszkowa Polana” niebawem rozpoczyna rekrutację. Rodziców wyznających podobne wartości w edukacji najmłodszych zapraszamy do kontaktu: 606 280 316. ✕

Moc styczniowych atrakcji w leśniańskim przedszkolu



Styczeń w Miejsko-Gminnym Przedszkolu im. Kubusia Puchatka w Leśnej obfitował w liczne wydarzenia, które niejednokrotnie wywołały u naszych maluchów wiele radości, ale jednocześnie wymagały od nich pracy i poświęcenia.

MZ

Nowy rok rozpoczęliśmy od zajęć szczególny nacisk na przypomnienie maluchom zasady bezpieczeństwa, których powinni przestrzegać w trakcie oddawania się zimowym szaleństwom. W trakcie zajęć uczulaliśmy maluchy, jak bezpiecznie korzystać z lodowisk czy stoków, ale także porozmawialiśmy z przedszkolakami o właściwościach lodu i jego zastosowaniu w różnych dziedzinach życia. Zajęcia oczywiście zakończyliśmy pracami plastycznymi, które pozwoliły utrwalić pozyskaną wcześniej wiedzę.

Kontynuując twórcze działania, postanowiliśmy zaangażować maluchy w tworzenie kreatywnych zajęć, w trakcie których stymulowaliśmy różne zmysły naszych podopiecznych. Co ciekawe, do takich zabaw wcale nie potrzeba specjalistycznych sprzętów, a wystarczy to, co akurat mamy pod ręką. W trakcie naszych zajęć korzystaliśmy z mąki, wody i kakao, bowiem te produkty mieliśmy akurat w swojej przedszkolnej kuchni. Liczymy na to, że maluchy razem ze swoimi rodzicami, już w domach, pokuszą się o kolejne tego typu zabawy.

W naszym przedszkolu duży nacisk kładziemy także na profilaktykę zdrowotną, dlatego co jakiś czas przypominamy maluchom, jak ważną czynnością w ich codziennym życiu powinno być dbanie o higienę jamy ustnej. Z tego względu nasza pani pielęgniarka Patrycja Matkowska przeprowadziła z dziećmi stosowną pogadankę i wskazała główne błędy,

jakie każdy z nas popełnia przy tej wydawałoby się, łatwej czynności. Pani pielęgniarka zwróciła dzieciom także uwagę na skutek nie mycia zębów, który może wywołać próchnicę, a ta z kolei może przyczynić się do rozwoju stanów zapalnych w całym organizmie.

Tegoroczny Dzień Kubusia na pewno na długo pozostanie w pamięci naszych przedszkolaków z dwóch bardzo ważnych powodów. Otóż Kubuś Puchatek to nasz patron i z tego względu celebrowanie jego święta jest dla nas bardzo ważne. W tym roku był to także dzień, w którym byliśmy świadkami pasowania na przedszkolaka starszaka. Niestety, pandemia koronawirusa niejednokrotnie krzyżuje nam plany, a w tym roku była na tyle bezwzględna, że zmusiła nas, by pasowanie odłożyć aż na styczeń. Cieszymy się jednak, że nasze Misie i Sowy, w końcu stały się pełnoprawnymi starszakami, prezentując w trakcie uroczystości przepiękny program artystyczny, do którego przygotowywały się pod czujnym okiem pań nauczycielek: Katarzyny Szatkowskiej i Anny Herbiak. Swoją obecnością zaszczytili nas Zastępca Burmistrza Pan Marcin Mirecki, Przewodnicząca Rady Miejskiej w Leśnej Małgorzata Borysiewicz, Podinspektor ds. Oświaty Emilia Halwa, którzy obdarowali dzieci upominkami. Co ciekawe, dyplom maluchom wręczał sam Kubuś Puchatek.

Pasowanie na przedszkolaka starszaka to nie jedyna styczniowa uroczystość, która wymagała od naszych maluchów starannego przygotowania. Kilka dni później przedszkolaki uczestniczyły w obchodach Dnia Babci i Dziadka i choć po raz kolejny w tym dniu nie mogliśmy zaprosić ich do naszej placówki, to jednak dołożyliśmy wszelkich starań, by przygotowany specjalnie na tę okazję program artystyczny dotarł do naszych kochanych Babć i Dziadków drogą internetową. ✕

Idź na spacer

Spacer wpływa bardzo dobrze na nasze zdrowie psychiczne jak i fizyczne. Wystarczy tylko 20 minut codziennego spaceru, aby zredukować ryzyko przedwczesnej śmierci o jedną trzecią. Świeże powietrze wpływa również pozytywnie na nasz nastrój.

Klaudia Halczuk

Park przy Mauzoleum Rodziny Wollerów w Leśnej jest jednym z piękniejszych terenów spacerowych. Wielu mieszkańców jednak pamięta i zna historię rodu Wollerów. Zrujnowane mauzoleum zbudowane w 1883 r. należy do rodziny Samsona Wollera, który w 1855r. wraz z bratem wykupił nieczynną fabrykę bawełnianej tkaniny i rozpoczął produkcję. Po śmierci Wollera w 1900 r. fabryki wciąż się rozwijały i powstawały nowe zakłady m.in. w Biedzychowicach, Kościelnikach Górnych oraz Bogatyni. W 1972r. nazwa „Concordia” została zmieniona na Zakłady Przemysłu Jedwabniczego „DOLWIS”. Firma upadła w 2011 r.

Mauzoleum natomiast zostało zdemontowane w 1945 r. Zniszczone zostały krypty, w których znajdowały się prochy rodziny Wollerów. Dzisiaj jest to miejsce idealne do spędzenia czasu w samotności jak i wspólnie z rodziną czy przyjaciółmi. Możemy usiąść na ławce i rozkoszować się chwilą w otoczeniu natury. Alejki spacerowe zdecydowanie ułatwiają nam spacer. Będąc na wzgórzu przy Mauzoleum Rodziny Wollerów możemy rozkoszować się pięknym wi-



dokiem Leśnej. Aby poznać i zobaczyć więcej ciekawych miejsc polecamy grę terenową „Leśniańskie Włóknianki”. Wystarczy tylko, że przeniesiecie się pod dawny zakład Dolwisu i pobierzecie

aplikację Actionbound, za pomocą której możemy zeskanować kod QR, który znajdziemy na tablicy znajdującej się przy branie Dolwisu wraz z instrukcją. Podążając do każdego punktu na ma-

pie rozwiązujemy zagadki i poznajemy historię miasta związaną z nieistniejącą już fabryką. Dzięki grze możemy urozmaicić nasz spacer i spędzić miło czas odkrywając ciekawe miejsca. ✕

Weekendowe podróże małe i duże...

Gmina Leśna jest atrakcyjnym turystycznie regionem, nie tylko ze względu na piękne położenie, ale przede wszystkim na ciekawą historię. Słynna fraza „cudze chwalicie, swego nie znacie” jasno wskazuje, że powinniśmy doceniać to, co nasze.

MW

Dotyczy to także poznawania lokalnej historii i tradycji. Jak się okazuje, nie trzeba dalekich podróży aby przenieść się w niezwykłe i magiczne miejsca. Planując jedną z weekendowych wycieczek rodzice 5-letniego Bożydara i 7-letniego Ziemowita Malinowskich, postanowili zainteresować chłopców historią Zamku Czocho.

Jeszcze przed wyprawą pokazywali im zdjęcia i opowiadali legendy, które wzbudziły w dzieciach ogromną ciekawość. Tajne przejścia, stylowe komnaty i niezwykle ekspozycje wywarły na chłopcach niesamowite wrażenie, które zaowocowało powstaniem rysunku zwiedzanego zamku. Jak widać nauka historii regionu wcale nie musi być nudna, a takie doświadczenia na długo pozostają w pamięci dzieci. ✕



Podsumowanie konkursów czytelniczych

W pierwszym semestrze roku szkolnego 2021/2022, w SP im. JP II w Smolniku, odbyły się dwa konkursy czytelnicze skierowane do uczniów klas I-III.

red. K.W.

Pierwszy konkurs czytelniczo-plastyki odbył się z okazji Międzynarodowego Miesiąca Bibliotek Szkolnych. Hasłem konkursu było stworzenie ilustracji do znanej baśni lub legendy. Spośród kilkudziesięciu prac komisja konkursowa wyłoniła następujących laureatów:

Śliwa G. kl. II a, Stożek E. kl. I d, Barta Z. kl. II a, Olszewski M. kl. II a, Karpińska Z. kl. II a, Sonczek W. kl. I a, Tymińska K. kl. III b, Żak Sz. Kl. I d,

Kościelniak J. kl. II b, Figiel Z. kl. II a, Koćma W. kl. II a, Malec K. kl. II b

Drugim konkursem był konkurs zorganizowany z okazji Dnia Pluszowego Misia, a hasłem była ilustracja przedstawiająca „Mojego Przyjaciela Misia”. Spośród kilkunastu prac komisja konkursowa wyłoniła następujących LAUREATÓW: Wichowski K. kl. I c, Figiel Z. kl. II a, Jurek I. kl. III c, Kościelniak J. kl. II b, Tęcza L. kl. II b, Ciesielski O. kl. I a, Graczyk A. kl. I B, Raźniak J. kl. I a, Magura M. kl. II b.

Organizatorki konkursów serdecznie gratulują laureatom i dziękują wszystkim za udział i wykonanie pięknych prac. Zapraszamy do udziału w kolejnych konkursach organizowanych przez bibliotekę. ✕



Jak minął rok w Smolniku



Rok 2021 w sołectwie Smolnik zaliczyć można do udanych pod względem działań inwestycyjnych oraz społecznych.

Długo wyczekiwana sieć wodno-kanalizacyjna od numeru 64 została wykonana i oddana do użytkowania mieszkańcom wsi. W miejscu inwestycji położono również nową nawierzchnię asfaltową. Kontynuowana była modernizacja oświetlenia ulicznego przy drodze powiatowej polegająca na wymianie 5 słupów oraz opraw świetlnych. Dzięki pracom wykonanym przez PRD w Lubaniu, polegającym na podcięciu gałęzi, droga powiatowa z nowym oświetleniem stała się bardziej widoczna i bezpieczna.

Dzięki zaangażowaniu LUKS Kwisa i pozyskanych środkach zewnętrznych powstał piękny teren rekreacyjno-wypoczynkowy przy Mauzoleum Wolleńców. Zaznaczyć należy, że jest to już drugie miejsce w Smolniku pełniące funkcje rekreacyjną. Pragnieniem naszym jest to, aby zachowało ono swój wygląd na bardzo długi czas.

Wspólnie ze Stowarzyszeniem Rozwoju wsi Smolnik i OKiS zorganizowaliśmy imprezę integracyjną „Na ludową nutę”, podczas której zaprezentowały się zaproszone zespoły i młodzież ze szkoły muzycznej.

Ponownie odbyła się w Parku w Smolniku tzw. wyprzedaż garażowa skupiająca swoich fanów sprzedaży oraz tanich zakupów.

Poza tym uczestniczyliśmy w kiermaszu świątecznym z wyrobami kulinarnymi.

Zadania budżetowe sołectwa zrealizowaliśmy w pełni. Rozpoczęliśmy zadanie instalowania monitoringu w parku przy scenie. Zaznaczyć należy, że był to pierwszy etap tego zadania, które w tym roku będzie kontynuowane. W ramach uzupełnienia sprzętu nagłośniającego zakupiliśmy dwa statywy oraz mikrofony bezprzewodowe. Uzupełniliśmy również brakujący sprzęt kuchenny oraz stoły cateringowe. Wykonaliśmy dwie tablice promujące wieś, które zostaną zamontowane na wiosnę w rejonie drogi przy wodociągach oraz w parku przy scenie.

Dzięki osobistemu zaangażowaniu mieszkańca wsi – Pana Wojtka – (za co serdecznie dziękujemy) oraz pomocy ze strony Rady Sołectkiej, w parku odtworzono na nowo boisko do gry w piłkę nożną. Można więc będzie realizować się w tej dyscyplinie sportu.

Kilkuletni problem naszej wsi, związany ze stanem nawierzchni drogi w rejonie od posesji nr 53, mimo wielu monitów, wniosków i petycji, nie został ujęty do realizacji nawet na bieżący rok. Mieszkającym przy tej drodze przyjdzie nadal cierpliwie czekać na rozwiązanie ich problemu związanego z ciągłym naprawianiem drogi szutrowej.

Dzięki inwestycji Orange przy drodze powiatowej mieszkańcy sołectwa mają już możliwość korzystania z sieci światłowodowej. ✕

GITAROWY REKORD GUINNESSA 1 MAJA 2022

Grasz na gitarze? Chcesz wspólnie z innymi gitarzystami przygotować się do zagrania utworu Jimiego Hendrixa "HEY JOE" we Wrocławiu?

Zapraszamy na wspólne próby. Zbieramy grupę gitarzystów z gminy Leśna, którzy będą reprezentować Leśną na muzycznej imprezie.

Zapisy i więcej informacji:
Ośrodek Kultury i Sportu w Leśnej
tel.: 75 72 11 579, okislesna.pl,
dyrektorokis@lesna.pl



OKiS
leśna

Gitarowy Rekord Guinnessa we Wrocławiu: heyjoe.pl

Podsumowanie akcji charytatywnej „Ile waży św. Mikołaj”

W październiku 2021 r. SP im. Jana Pawła II w Smolniku przystąpiła do udziału w akcji charytatywnej „Ile waży Św. Mikołaj”. Organizatorem przedsięwzięcia była Fundacja Szczęśliwe Dzieciństwo, która od 30 lat prowadzi działania na rzecz wychowania oraz edukacji dzieci i młodzieży.



Opiekunowie Samorządu Uczniowskiego

Każda szkoła przystępująca do konkursu miała za zadanie od października 2021 r. do stycznia 2022 r. zebrać jak najwięcej monet o nominale: 1 gr., 2 gr., 5 gr., 10 gr., 20gr., 50 gr., 1 zł., 2 zł., 5 zł. Celem akcji była przede wszystkim promocja wśród dzieci i młodzieży idei zaangażowania społecznego, empatii oraz otwartości na drugiego człowieka, poprzez organizację szkolnych przedsięwzięć charytatywnych, oraz udzielenie wsparcia swoim rówieśnikom – wychowankom Fundacji Szczęśliwe Dzieciństwo.

Dodatkowo pieniądze zebrane podczas akcji wspierają fundusz, z którego wypłacane są stypendia, jak również wsparcie dla potrzebujących dzieci i młodzieży, wychowanków w/w fundacji.

Inicjatorem akcji był Samorząd Uczniowski szkoły, który ogłosił zbiórki i na korytarzach umieścił plakaty

informujące o zasadach zbiórki monet. Zainicjował wewnątrzszkolny konkurs, który miał na celu nagrodzić klasę, której uda się zebrać jak największą wagę monet w przeliczeniu na jednego ucznia. W akcji wzięły udział wszystkie klasy: łącznie 26 klas (od I do VIII), co stanowi 471 uczniów. Przedstawiciele Samorządu Uczniowskiego wraz z opiekunami zważyli wszystkie monety i okazało się, że zebrano ich aż **156,14 kg!**

Najlepsza okazała się klasa **IV C**: 13,80 kg – po przeliczeniu na jednego ucznia w klasie: 989 g. Zaraz za nią była klasa **VIII C**: 14,80 kg – po przeliczeniu na jednego ucznia w klasie: 705 g. Przedstawiciele klas VIII przeliczyli dokładnie wszystkie zebrane pieniądze – zebrana kwota to: **2908,45 zł.**

Opiekunowie oraz przedstawiciele Samorządu Uczniowskiego szkoły z całego serca dziękują wszystkim uczniom i nauczycielom za zaangażowanie w w/w akcję charytatywną. ✘

Program rządowy „Subwencja 0,4 %”

75.000 zł na pomoce dydaktyczne trafiło do Szkoły Podstawowej im. K. Makuszyńskiego w Pobiednej. Program rządowy „Subwencja 0,4 %” umożliwił w latach 2018-2021 ubieganie się o środki finansowe na wyposażenie w pomoce dydaktyczne pracowni do przedmiotów przyrodniczych.



D.S.

Szkoła w Pobiednej skorzystała z tej możliwości. Wniosek o dofinansowanie został rozpatrzony pozytywnie, dzięki czemu w grudniu ubiegłego roku do placówki trafiły pomoce dydaktyczne na kwotę 75.000 zł, w tym kolejne monitory interaktywne. Pracownicy: geograficzna, fizyczno-chemiczna oraz przyrodnicza, wyposażone wcześniej w ramach projektów unijnych m.in. w najważniejsze meble i oprzyrządowania do przeprowadzania eksperymentów chemicznych i fizycznych, zyskały tym razem najnowocześniejsze pomoce, takie jak: szkło laboratoryjne, odczynniki, mapy,

plansze, modele i sprzęty. W styczniu 2022 r. uczniowie mieli okazję po raz pierwszy wypróbować część z zakupionych pomocy.

Przedmioty przyrodnicze to świetna przestrzeń do prowadzenia doświadczeń – te z kolei są najlepszym sposobem, by zainteresować młodego człowieka treściami podstawy programowej. Jak powiedział Konfucjusz „Powiedz mi, a zapomnę, pokaż mi, a zapamiętam, pozwól mi zrobić, a zrozumieć.” Liczymy na to, że przedmioty przyrodnicze wspierane profesjonalnymi pomocami dydaktycznymi i doświadczeniami, ułatwią zdobywanie wiedzy i umożliwią naszym uczniom odnajdywanie swoich pasji. ✘



W jak Włókniarz

Za nami rok 2021. Podobnie jak my sami, nasz klub MGKS Włókniarz Leśna, również jest bogatszy o rok doświadczeń, wydarzeń, a co najważniejsze – emocji sportowych towarzyszących zawodnikom, trenerom, rodzicom, kibicom oraz działaczom klubu.

WL45

W poniższym artykule chcieliśmy przybliżyć wszystkim zainteresowanym co się działo w minionym roku u naszego pocziwego 76-latka. Zastanawialiśmy się w jakiej formie to zrobić i ze względu na to, że jak mawiał papież Jan Paweł II: „piłka nożna z rzeczy nieważnych jest najważniejsza”, wybraliśmy lekką, czasami z przybliżeniem oka formę w postaci haseł, idei i wydarzeń, ułożoną w kolejności alfabetycznej.

Zaczynamy:

A – jak Akademia Młodych Orłów. Z naszego zaproszenia skorzystali trenerzy wyznaczeni przez PZPN przeprowadzając zajęcia pokazowe z zawodnikami grup dziecięcych oraz młodzieżowych, a następnie panel dyskusyjny z trenerami z powiatu lubańskiego. Spotkanie było wspaniałą inspiracją do zwiększania jakości treningów, motywacją zarówno dla samych zawodników jak i trenerów do jeszcze bardziej wyężonej pracy.

B – jak baza. Baza sportowa to miejsce pracy każdego sportowca. Staraliśmy się ją poprawiać i pozyskiwać na ten cel środki finansowe. W minionym roku udało nam się stworzyć boisko plażowe, które pozwala na grę w beach soccer-a, czyli piłkę plażową. Piasek ma świetne walory prewencji urazów, a ostatnio coraz modniejsza staje się Sandplay Therapy (terapia piaskiem). Wykonano szereg prac, które umożli-

wiły w tym roku otwarcie mini boiska trawiastego dla najmłodszych.

C – jak cal. To właśnie 2,54 cm jest idealną długością trawy do „haratania” na niej w gałę. Nasi greenkeeperzy „kiero” Zdzisław Kucybała i wiceprezes Maciej Głowacki przez cały rok dbali, żeby nikt z zawodników nie mógł powiedzieć „znowu skoczyła”.

D – jak Dzień Dziecka. Impreza, którą zorganizowaliśmy z myślą o naszych młodych adeptach piłki nożnej. Oczywiście dodatkowo dobra zabawa rodziców to efekt uboczny, którego nie planowaliśmy. Mecz mamy versus tatusiowie zakończył się wynikiem... no właśnie, jakim? Tego chyba nikt nie pamięta bo przecież chodziło o dobrą zabawę. Szkoda, że czasami zapominamy o tym podczas meczów naszych pociec.

E – jak Emblem. Niektórzy pewnie powiedzą logo. Jak zwał, tak zwał. Najważniejsze, że dumnie rozbłyskuje każdego wieczora na ścianie budynku klubowego oświetlając drogę lokalnej społeczności do popularnego marketu. Z uwagi na to, że na razie nie jest to nasz sponsor – nazwy nie ujawnimy. Może za rok. Polecamy się kierownictwu.

F – jak Fani. Piłka nożna bez kibiców cierpi nie tylko z powodu mniejszych wpływów do kasy. W minionym roku z powodu pandemii kilka spotkań musieliśmy rozgrywać bez udziału publiczności. Duch rywalizacji w takich okolicznościach traci naprawdę dużo. W pozostałych meczach mogliśmy liczyć na naszych sympatyków, którzy są



nieocenieni. Liczymy na Wasze wsparcie również w tym roku.

G – jak Gmina. Nie da się ukryć, że bez dotacji z organów samorządowych takim klubom jak nasz nie udałoby się przetrwać. Jesteśmy niezmiernie wdzięczni za każdą pomoc i liczymy na dalszą owocną współpracę. Mamy nadzieje, że ten artykuł uświadomi wszystkim, że są to dobrze wydane pieniądze.

H – jak Himalaje. To właśnie zdobywanie szczytów i przesuwanie granic towarzyszy nam w codziennej pracy. Na razie twardo stąpamy po ziemi, mamy w sobie pokorę i wiemy, że jesteśmy na wysokości Stogu Izerskiego, a nie wymienionych Himalajów, ale z każdym rokiem chcemy generować progres w jakości naszej pracy.

I – jak indywidualizacja. Pomimo że piłka nożna to sport zespołowy, warto rozwijać indywidualnie jednostkę. To przecież z pojedynczych osób, wspomnianych jednostek, składa się drużyna. W minionym roku zgodnie z unifikacją, o której kilka słów później, wprowadziliśmy możliwość treningu indywidualnego.

J – jak Junior. W sezonie 2021/22 zrezygnowaliśmy z prowadzenia juniora starszego i do rozgrywek zgłosiliśmy juniora młodszego. Jak na razie było to bardzo dobre posunięcie. Trener Łukasz Świątek zbudował w krótkim czasie drużynę, która tworzy świetną atmosferę, a dodatkowo coraz lepiej radzi sobie w rywalizacji sportowej.

K – jak kruszywa, a dokładnie Kruszywa Polskie i KP Bazalt. Wymieniona kopalnia jest naszym sponsorem od lat i niezwykle cenimy sobie tę współpracę. Cieszymy się, że tak duży zakład dostrzega potrzebę bycia mecenasem lokalnego sportu.

L – jak liga, a dokładnie – IV liga. Niestety wiosną 2021r. nie udało nam się utrzymać na wyższym poziomie

rozgrywkowym, chociaż, jak mawia Mariusz Pudzianowski: „tanio skóry nie sprzedaliśmy”. Według wielu obserwatorów mieliśmy być dostarczycielem punktów w tej lidze, a zaciekle rywalizowaliśmy o pozostanie w tej lidze do ostatnich kolejek. Na pocieszenie warto przypomnieć, że dwie zdecydowanie najmocniejsze drużyny w tych rozgrywkach, Karkonosze Jelenia Góra i Chrobry Głogów nie potrafiły nas pokonać co pokazuje, że w chłopakach drzemie ogromny potencjał.

Ł – jak ławka. Piłkarskie porzekadło mówi: „pokaż mi swoją ławkę rezerwowych a powiem Ci jaką masz drużynę”. Jednak to nie o samych zawodników rezerwowych chodzi nam w tym hasle, a o ludzi z cienia, którzy poświęcają swój prywatny czas, żeby pomagać w rozwoju i bieżącej egzystencji klubu. Dziękujemy Wam! Jak zawsze wolicie pozostać anonimowi.

M – jak Mikołaj. Tak, ten święty. Co ma wspólnego z piłką nożną? W naszym klubie mamy dziesiątki grzecznych dzieci i w związku z tym, musiał pojawić się i u nas. Wizyta Mikołaja to kolejna impreza, którą cyklicznie realizujemy dla naszych najmłodszych zawodników. W tym roku ze względu na brak śniegu przywieźli go do nas strażacy z OSP w Leśnej. Im również należą się ogromne podziękowania. Kto nie był niech żałuje: świąteczny klimat, ognisko, kiełbaski, Mikołaj. Czego chcieć więcej?

N – jak nagrody. W listopadzie 2021 podczas podsumowania rundy jesiennej w wykonaniu pierwszej drużyny kilku zawodników zostało wyróżnionych. I tak: MVP rundy z 11 bramkami i 11 asystami został Krzysztof Mazur, nagroda dla zawodnika, który rozegrał najwięcej minut powędrowała do Konrada Kalki, a wyróżnienie za najwyższą frekwencję treningową otrzymał Bartosza Teske.



O – jak okręgówka. Skoro akurat jesteśmy przy pierwszej drużynie, to jesienią braliśmy udział w rozgrywkach ligi okręgowej. Drugie miejsce z dorobkiem 35 punktów to optymistyczny wynik, który daje nadzieję, że IV liga może znowu zagościć na naszym boisku. Przypominamy mniej zorientowanym, że awans do wyższej klasy rozgrywkowej wywalczą dwie pierwsze drużyny.

P – jak projekt. Dzięki współpracy z Gminą Leśna nasi zawodnicy z roczników od 2009 do 2014 mogą korzystać z możliwości dodatkowego treningu. Zajęcia doskonalące umiejętność gry w piłkę nożną są częścią projektu „Małe Ojczyzny Sudetów”. Tego typu działania pokazują, że jesteśmy otwarci na każdą możliwość rozwoju naszych podopiecznych.

R – jak rodzice. Prawidłowy rozwój młodych sportowców nie przebiegałby tak sprawnie bez dobrej współpracy z ich rodzicami. Dziękujemy Wam za miniony rok. Pamiętajcie, że jesteście członkami naszej piłkarskiej społeczności. Piłka nożna to dziedzina, która rozwija nie tylko Wasze dzieci pod względem motorycznym, ale przede wszystkim tworzy mocnego mentalnie, potrafiącego poradzić sobie w dorosłym życiu człowieka.

S – jak szatnia. Z końcem roku 2021 realizowaliśmy projekt poprawy bazy sportowej ogłoszony przez Urząd Marszałkowski Województwa Dolnośląskiego. Szatnia pierwszej drużyny nabrała charakteru i funkcjonalności. Już niedługo mamy zamiar pochwalić się tymi zmianami na naszej stronie facebookowej.



T – jak trenerzy. Niezwykle ważne ogniwo naszego klubu. Nasza kadra trenerska: Mateusz Kalka (skrzaty), Andrzej Ksej (żaki), Konrad Kalka (orliki), Bartosz Wichuła (młodziki), Łukasz Świątek (juniorzy), Rafał Wichowski (seniorzy) – to ambitni, pełni pomysłów ludzie, którzy cały czas podnoszą swoje kwalifikacje podczas szkoleń organizowanych przez DZPN oraz podejmują własne inicjatywy pozwalające im podnosić jakość własnego warsztatu pracy. Przykładem jest staż trenerski naszego kolegi Konrada Kalki w największym klubie w Polsce Legii Warszawa.

U – jak unifikacja. Jest to dokument, który przyjęliśmy do realizacji z początkiem 2021 r. Unifikacja, czyli usystematyzowanie naszych działań jest programem, który zdecydowanie poprawia jakość naszej pracy. Najlepiej widać to w praktyce podczas sa-

mym treningów, gdzie poszczególne drużyny ćwiczą w strojach o ustalonej kolorystyce. Oficjalna prezentacja drużyn w nowych strojach odbyła się we wrześniu minionego roku.

W – jak Włókniarz. Zarezerwowaliśmy tą literę dla nazwy naszego klubu. Piłka jest dla nas pasją, dzięki czemu pracujemy z przyjemnością i nie podłamujemy się chwilowymi niepowodzeniami. Jak powiedział trener legenda brazylijskiej siatkówki Bernardo Rezende: „nie da się porównać piłki nożnej do innych sportów, bo piłka nożna to nie sport, to religia”.

Y – jak Yeti. To musiał być on albo inny stwór, bo przecież człowiek nie dopuściłby się aktu wandalizmu, jaki nas dotknął. Chodzi o kradzież rur instalacji wodnej w naszym klubowym budynku. Oczywiście, tak jak Yetiego tak i złodzieja – nikt nie widział.

Z – jak podwójne „z” jak zarząd i zawodnicy. Piłkarze, ci młodszy i ci starsi, przez cały rok trenowali, brali udział w rozgrywkach ligowych i turniejach rozsławiając tym samym naszą Gminę w całym województwie. Na koniec kilka słów o zarządzie. To właśnie ci ludzie, pod przewodnictwem prezesa Mateusza Surwiło, dbają o rozwój naszego klubu i poświęcają swój prywatny czas w formie non profit. Pasjonaci przez duże „P”. Jak mawia młodzież: „szacun”.

To tyle, jeśli chodzi o „małe” podsumowanie minionego roku. Staraliśmy się, żeby opis był subiektywnie obiektywny, co w naszym odczuciu wcale się nie wyklucza. Trzymajcie kciuki za naszych lokalnych sportowców. Zapraszamy na nasze mecze i zachęcamy do odwiedzania naszej strony na Facebooku. ✖

LUKS Kwisa – nie zwalniamy tempa



Po udanym sezonie kajakowym 2021 nasi zawodnicy nie zwalniamy tempa. Okres zimowy to ciężka praca dla całego organizmu. W tym czasie nasi zawodnicy korzystają z treningu biegowego na orliku, ćwiczeń ogólnorozwojowych na sali gimnastycznej oraz treningu biegowego na nartach, który odbywa się w Jakuszycach. Przed zawodnikami jeszcze sporo pracy. Podczas ferii grupa dzieci wyjedzie na obóz szkoleniowy do Bystrzycy. Tam również do ich dyspozycji będzie sala gimnastyczna, siłownia oraz narty.

W tym sezonie czekają nas dwa ważne wydarzenia w Leśnej. Będą to Mistrzostwa Polski Seniorów i Młodzików w Kajak Polo zaraz na początku maja, oraz Mistrzostwa Polski Młodzików

w slalomie na Kwisie pod koniec sierpnia. Mamy duże szanse, aby na tych dwóch imprezach, na naszym terenie, zdobyć medale i stanąć na podium. Podsumowując poprzedni sezon – był on najlepszy w historii klubu. Aż 50 zawodników 235 razy w tym roku wychodziło na podium w kraju i za granicą. Zawodnicy zdobyli 65 medali złotych, 91 srebrnych i 79 brązowych oraz 12 pucharów. Najlepszym zawodnikiem w roku 2021 została Julia Kirkowska – Mistrzyni Polski Młodziczek w C1 oraz Mistrzyni Polski Młodziczek w Kajak Polo, która zdobyła w poprzednim roku 19 medali złotych, 13 srebrnych oraz 7 brązowych. Dużo pracy czeka również nowy zarząd klubu, który został zmianiony pod koniec 2021 roku. ✖

Kościelniki Górne

Kościelniki Górne są przykładem miejscowości w naszej gminie, gdzie (podobnie jak w przypadku Grabiszyc) nazwa była kiedyś wspominana z błędem jako Kościelnik Górny. Prawidłowa nazwa to Kościelniki Górne

Norbert Włodarczyk, Przewodnik Sudecki, Przewodnik po Karkonoskim Parku Narodowym

Na przestrzeni dziejów nazwa miejscowości kształtowała się następująco: w 1387 roku Steynerkirche, w 1442 roku Steynerer Kirche, w 1452 roku Steinkirchen, w 1530 roku jako Steynynkirche, w 1726 roku funkcjonują dwie nazwy, tj. Stein Kirch Ober oraz Ober Stein Kirch. W 1765 roku obowiązuje nazwa Ober Steinkirch, a po 1945 roku wieś nazywa się Kościany (nazwa nadana przez pierwszych polskich osadników), następnie najprawdopodobniej od 1946 lub 1947 roku zaczyna obowiązywać nazwa Kościelniki Górne.

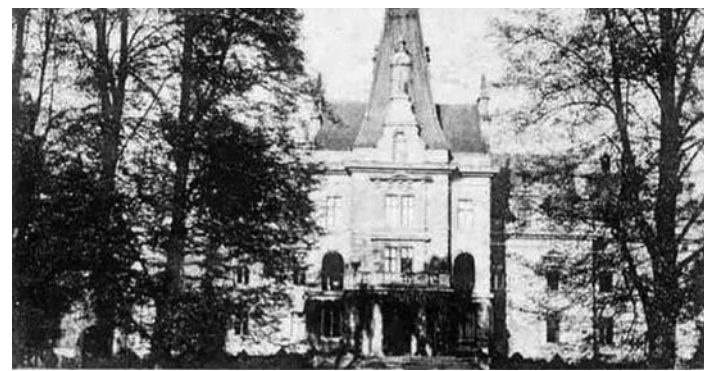
Do połowy XVIII wieku wieś administracyjnie przynależała do księstwa jaworskiego, następnie do 1815 roku przynależała do powiatu bolesławiecko-lwóweckiego, a od 1816 roku przynależała już do powiatu lubańskiego. Jest to jedna z trzech miejscowości na terenie Gminy Leśna, która leży na terenie Śląska, a nie Łużyc. Najwięcej mieszkańców liczyła w 1905 roku – 309, a najmniej w 2011 roku – 210, z kolei w 1816 roku liczba mieszkańców wynosiła 259. Kościelniki Górne leżą na wysokości od 230 do 235 metrów n.p.m. i są przykładem tzw. wsi łańcuchowej, położonej wzdłuż prawego brzegu Kwisy. Od Kościelników Średnich odcięte są potokiem Glińcem, do którego jeszcze wpada potoczek nazywany przed wojną Lehmgrund (nie znalazłem polskiej nazwy tego potoku). W rejonie wsi występują bogate pokłady kasyterytu o koncentracji nawet do 68 g/m³. Minerale ten ma zastosowanie w jubilerstwie oraz jest głównym źródłem cyny w przemyśle.



Kaplica na dawnym cmentarzu ewangelickim.



Pałac 2006 rok



Pałac około 1900 roku

Kiedy powstały Kościelniki Górne ciężko powiedzieć, ponieważ pierwsze wzmianki odnoszą się ogólnie do Kościelnik. Pierwsze wzmianki o wsi jako Kościelniki pochodzą z 1321 roku.

Podział na poszczególne miejscowości nastąpił dopiero na początku XVII wieku, a dokładnie w 1626 roku, kiedy wieś została podzielona na trzy posiadłości. Można przyjąć, że od 1626 roku Kościelniki Górne funkcjonują jako odrębny byt administracyjny, jednakże należy mieć na uwadze, że tak naprawdę istniały już wcześniej. Ciekawostką jest, że w 1840 roku wieś należała do wspólnoty właścicieli, którą tworzyli: ekonomista Opitz, karczmarz Müller oraz sołtys sądowy Streit. W okresie tym w Kościelnikach Górnych znajdował się dwór, folwark z owczarnią, 55 domów oraz trzy gospody. Funkcjonowało również 19 warsztatów bawełnianych oraz dwa płóciennicze, a do tego było dodatkowo innych ośmiu rzemieślników. We wsi trzymano również 85 sztuk bydła. Najwięcej domów wieś liczyła w 1870 roku, tj. 61. W 1896 roku przeprowadzono linię kolejową z Lubania do Leśnej (w 1928 roku została zelektryfikowana, a w 1945 roku przez Rosjan zdelektryfikowana). Początkowo jedynym przystankiem kolejowym był przystanek na pograniczu Kościelnik Górnych oraz Średnich, później powstał jeszcze dodatkowy (już nie istniejący) przystanek kolejowy od strony Baworowa.

Liczne wojny nie oszczędziły miejscowości. Na początku XV wieku dwukrotnie była zrabowana oraz splądrowana przez husytów, z kolei podczas wojny trzydziestoletniej (1618-1648) wieś została tak splądrowana, że pod koniec tej wojny nie było nawet ziarna na zasiewy. We wrześniu 1706 roku we wsi stacjonowały oddziały szwedzkie Karola XII, co oczywiście wiązało się z licznymi kontrybucjami. Natomiast w czerwcu 1813 roku obozowały w Kościelnikach Górnych oddziały wirtemburskie z armii Napoleona dowodzonej przez marszałka Macdonalda. Na domiar złego w XVII wieku we wsi grasowały epidemie, najpierw w 1613 roku dżuma, a później – w 1776 roku – czerwonka.

W okresie drugiej wojny światowej w okolicach wsi nie toczyły się żadne

większe walki. Odbywał się natomiast przemarsz wojsk niemieckich w ramach akcji „Kozica”, której celem było odblokowanie węzła kolejowego w Lubaniu zajętego przez Rosjan. Ciekawostką jest, że pomiędzy Baworowem a Kościelnikami Górnymi zlokalizowano po wojnie około 70 mogił żołnierzy niemieckich. Świadczyć to może o tym, że mogło tam dojść do jakiejś większej potyczki z okresu bitwy lubańskiej.

Z zabytków zlokalizowanych na terenie wsi warto wymienić pozostałości cmentarza ewangelickiego wraz z kaplicą z XIX wieku. Kaplica nosi cechy budowni neoromańskiej i jest rodzinnym mauzoleum ostatnich właścicieli pałacu. Nad wejściem umieszczono herb rodziny von Carnap oraz biblijny cytat. Po drugiej wojnie kaplica była zdewastowana, następnie w latach 1961-1990 służyła jako salka katechetyczna. Później zaczęto odprawiać msze święte oraz udzielać ślubów i chrztów. W 2014 roku kaplicy nadano tytuł pod wezwaniem Świętego Jana Pawła II.

Kolejnym zabytkiem jest zespół pałacowy. Przyjmuje się, że pierwszy dwór mógł powstać już w 1640 roku. W 1801 roku dwór został przebudowany na pałac, a następnie w latach 1866-67 ponownie gruntownie zmodernizowany oraz rozbudowany. Do dzisiaj nie ma pewności kto był inicjatorem przebudowy, czy rodzina von Witzleben, czy członek dworu pruskiego Peter von Carnap. Wiadomo natomiast, że właśnie wtedy powstała okazała rezydencja na planie litery L nawiązująca stylistycznie do renesansu francuskiego, charakteryzująca się bogactwem wystroju zewnętrznego z ryzalitami, wieżyczkami, balustradami, ozdobnym parterem i kunsztowną dekoracją okien. Do rezydencji przylegały oficyny (nadal zasadlone) oraz zabudowania gospodarcze: stodoła, stajnia i spichlerz (obecnie zrujnowane). Uzupełnieniem obiektu jest park krajobrazowy z początku XIX wieku. Po wojnie pałac był użytkowany przez PGR jako budynek biurowy oraz mieszkalny, była tam także kawiarnia oraz siedziba klubu sportowego. W 1986 roku zastąpiono dachówkę blachą cynkową, a w 1990 roku wymieniono

instalację elektryczną oraz wodno-kanalizacyjną. Po likwidacji PGR-u mieszkańców dworu przeniesiono do innych mieszkań, a sam pałac w 2004 roku został sprzedany. Nowy inwestor planował zrobić luksusowy ośrodek dla artystów, później wysokiej klasy centrum rehabilitacji, jednakże prace były prowadzone bez projektu oraz bez żadnych zezwoleń konserwatora zabytków. Dokonane zniszczenia i pozostawienie pałacu bez zabezpieczenia były przedmiotem dwóch procesów, które właściciel obiektu przegrał. Niestety, zasądzone symboliczne kary i grzywny nie zapobiegły dalszej dewastacji obiektu. W 2017 roku obiekt został pozostawiony na pastwę losu. Przeorane posadzki, wyprute instalacje, brak blachy pokrywającej dach (przez dziury w stropach można oglądać najwyższe kondygnacje) – to tylko niektóre ze zniszczeń. Szeroko opisałem perypetie tego pałacu, aby pokazać, że obecnie funkcjonujące powiedzenie, że tego typu obiekty zostały zniszczone z winy PGR-ów często jest nieprawdą. Jak widać, dewastacji dokonał bezpośrednio lub pośrednio tzw. „inwestor”. Miejmy nadzieję, że uda się uratować ten pałac i „renesans francuski” na terenie Gminy Leśna zostanie uratowany.

Wspomniany pałac w swoich progach w latach 1862-1896 gościł znanego komediopisarza niemieckiego Gustawa von Moser'a (żył w latach 1825-1903), który wiele ze swoich znakomitych dzieł napisał właśnie w tym obiekcie. Był twórcą ponad 100 sztuk teatralnych. Na przełomie XIX i XX wieku jego utwory cieszyły się w Niemczech olbrzymią popularnością. Jako autor komediowy był wówczas najczęściej wystawianym na deskach teatrów twórcą. Z Kościelnik Górnych wyprowadził się do Zgorzelca.

Kolejną znaną postacią urodzoną w Kościelnikach Górnych był Wilhelm Menzel (08.01.1898-23.02.1980) filolog niemiecki, absolwent uniwersytetu w Lipsku i Wrocławiu. Od 1930 roku wykładał w seminarium nauczycielskim w Jeleniej Górze. Był wybitnym znawcą literatury i sztuki ludowej Śląska i autorem wielu książek i opracowań na ten temat. ✘