



## Pierwsze takie Dni Seniora w Leśnej

Relacja i zdjęcia.

Strona 7



## Fotowoltaika – czy to się opłaca?

Szczegóły na str. 9.

Strona 9



## Zwyczaje i obyczaje katów

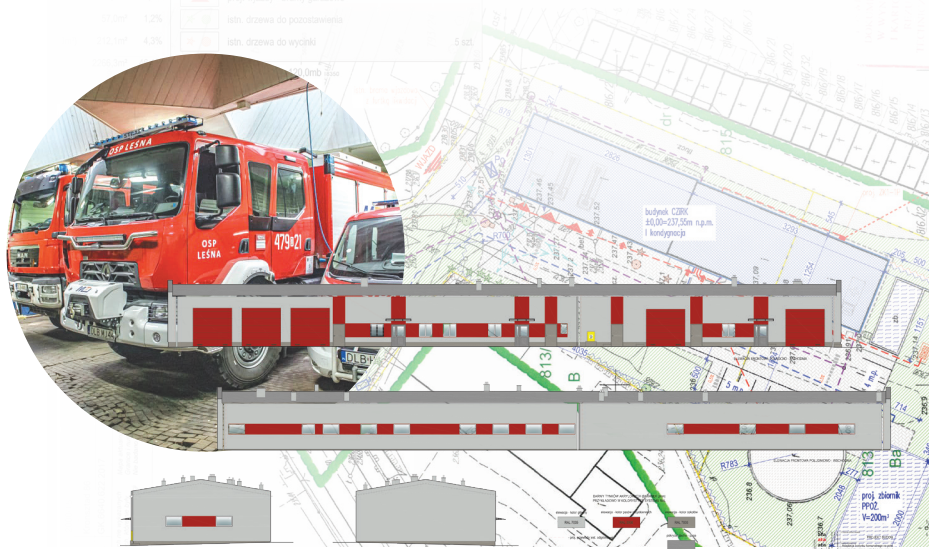
Z „zawodem kata” wiązały się straszne dla wielu obowiązkki i... przywileje.

Strona 12

# Panorama Leśnej.pl

MIESIĘCZNIK GMINY LEŚNA • WWW.PANORAMALESNEJ.PL • 6 GRUDNIA 2021 • NR 12 (114) • NAKŁAD 3000 EGZ. • MIESIĘCZNIK BEZPŁATNY • ISSN 2084-3674

## Gmina otrzymała dofinansowanie na Centrum Zarządzania i Reagowania Kryzysowego w Leśnej



W wyniku pierwszego naboru do Programu Inwestycji Strategicznych „Polski Ład” Gmina Leśna otrzymała 3 102 500,00 zł dofinansowania do Centrum Zarządzania i Reagowania Kryzysowego w Leśnej.

CZiRK powstanie w budynku po byłej podczyszczalni ścieków ZPJ Dolwis i stanie się siedzibą dla Ochotniczej Straży Pożarnej w Leśnej, Zespołu Ratownictwa Medycznego (pogotowia) oraz Zarządzania Kryzysowego. Po remoncie budynek będzie dostosowany dla osób niepełnosprawnych, będzie niskoemisyjny i energooszczędny, posiadać będzie garaże dla wozów bojowych, technicznych oraz karetki. Znajdować się w nim będą również sanitariaty, szatnie, pomieszczenia socjalne i szkoleniowe, dyżurki, magazyny ppoż i przeciwpowodziowe, magazyn leków.

Przekazanie naszym służbom takiego budynku zmieni o 180 stopni warunki w jakich funkcjonują obecnie i skoordynuje działania służb ratowniczych. Jest to jeden z najbardziej oczekiwanych w ostatnich latach projektów jakie zrealizuje Gmina. ✘

## Obchody 103. rocznicy odzyskania przez Polskę niepodległości

11 listopada 2021 r. odbyły się w Leśnej obchody 103. rocznicy odzyskania przez Polskę niepodległości.

Uroczystości rozpoczęły się mszą świętą w intencji Ojczyzny w kościele pw. św. Jana Chrzciciela w Leśnej, poprowadzoną przez księdza Grzegorza Niwczyka – proboszcza parafii pw. św. Jana Chrzciciela. We mszy udział wzięli: władze samorządowe Gminy Leśna, radni Rady Miejskiej w Leśnej, przedstawiciele leśniańskich instytucji oraz poczty sztandarowe: Związku



Kombatantów Rzeczypospolitej Polskiej i Byłych Więźniów Politycznych, Związku Sybiraków, Szkoły Podstawowej im. Jana Pawła II w Smolniku, Koła Łowieckiego „Gwizd” oraz Ochotniczej Straży Pożarnej w Żłotnikach Lubańskich. Po mszy w uroczystym przemarszu pocztów sztandarów, zgromadzeni przeszli pod obelisk. Po odegraniu hymnu państwowego głos zabrał Marcin Mirecki – Zastępca Burmistrza Leśnej, następnie zgromadzone delegacje złożyły kwiaty. ✘



Z okazji nadchodzących Świąt Bożego Narodzenia

życzymy mieszkańcom Gminy Leśna aby ten szczególny i magiczny czas

upłynął w atmosferze rodzinnego ciepła, radości i spokoju.

Życzymy, aby zbliżający się 2022 rok obfitował w sukcesy osobiste i zawodowe

oraz przyniósł spełnienie wszystkich marzeń.

Wesołych Świąt oraz Szczęśliwego Nowego Roku życzą:

PRZEWODNICZĄCA RADY MIEJSKIEJ W LEŚNEJ

MAŁGORZATA BORYSIEWICZ



BURMISTRZ LEŚNEJ

SZYMON SURMACZ



## Szczepienia w gminie Leśna

W gminie Leśna zaszczepionych przeciwko COVID-19 minimum jedną dawką są 4 602 osoby, co stanowi 46,2% ogółu mieszkańców. W pełni zaszczepionych jest 4 513 osób (45,3%).

### Z. Sottys

Poziom zaszczepienia w poszczególnych grupach wiekowych:

Przedział wiekowy	Liczba zaszczepionych min. 1 dawką
12-19	244
20-39	941
40-59	1 477
60-69	1 081
70+	859

Podobnie jak w całym kraju, również w gminie Leśna tempo szczepień spada. Szczepionka przeciw COVID-19 to jeden z najważniejszych elementów, dzięki któremu możemy powstrzymać epidemię. Nasze zaszczepienie się, to nie tylko ochrona dla nas. To także ochrona naszych rodziców, dziadków, dzieci i przyjaciół. Wszystkim zależy, by powrócić do normalności, a dzięki szczepieniom jest to możliwe. Szansą na zatrzymanie pandemii jest wytworzenie odporności zbiorowej u 70-90% populacji. Dlatego ważne jest, by zaszczepiło się jak najwięcej osób. Szczepienie pozwala uniknąć zachorowania na COVID-19 lub łagodnie przejść przez zakażenie.

W akcję szczepień włączyły się Ochotnicze Straże Pożarne w Leśnej

i Szyszkowej, organizując Tymczasowe Punkty Szczepień. Planowane są kolejne edycje szczepienia w ratuszu – siedzibie Urzędu Miejskiego w Leśnej, Rynek 19. Zachęcamy do śledzenia komunikatów na portalach społecznościowych Urzędu Miejskiego w Leśnej i plakatach na tablicach ogłoszeń.

Obecnie istnieje możliwość zaszczepienia się III dawką preparatu Pfizer dla osób powyżej 18 roku życia, po upływie 6 miesięcy od końcowej dawki szczepionki. W gminie Leśna funkcjonuje infolinia pod numerem telefonu 515 360 735, za pośrednictwem której można uzyskać informacje dotyczące szczepień przeciwko COVID-19. Zapewniamy też transport dla osób niepełnosprawnych i starszych. Rezerwacja pod numerem telefonu infolinii. ✘

## Gmina Leśna zdobyła 250 000 zł w konkursie „Rosnąca odporność”

Burmistrz Leśnej Szymon Surmacz podpisał w dniu 16.11.2021 r. wniosek o odbiór nagrody w konkursie „Rosnąca odporność”.

### (ZS)

Dzięki odpowiedzialności naszych mieszkańców za zdrowie i życie, odnotowaliśmy trzeci najwyższy przyrost osób zaszczepionych w powiecie lubańskim. Gmina Leśna otrzymała z tego tytułu 250.000 zł. Konkurs „Rosnąca Odporność” dotyczył wszystkich gmin w Polsce i premiował te gminy, które pomiędzy 1 sierpnia a 31 października 2021 roku osiągnęły najwyższy wzrost poziomu zaszczepienia mieszkańców przeciw Covid-19.

Urząd zachęcał mieszkańców do szczepień na różne sposoby, m.in. poprzez akcje informacyjne, realizację programu „Szczepimy się z OSP”,

plakaty i ogłoszenia na portalach społecznościowych i tablicach ogłoszeniowych oraz organizację Tymczasowych Punktów Szczepień, z których skorzystało 520 osób. Systematycznie i w sposób ciągły szczepienia wykonywane były także przez Przychodnię „Mediton” Danuta Rozbicka i Janusz Kliszcz ul. Baworowo 67 w Leśnej.

Samorządy mogą wydać pieniądze na dowolny cel związany z przeciwdziałaniem COVID-19. Mogą to być wszelkie czynności związane ze zwalczaniem zakażenia, zapobieganiem rozprzestrzenianiu się, profilaktyką oraz zwalczaniem skutków, w tym społeczno-gospodarczych spowodowanych przez COVID-19. Dziękujemy wszystkim zaszczepionym mieszkańcom naszej gminy za to, że przyczynili się do tej wygranej! Zachęcamy niezaszczepionych do wzięcia udziału w kolejnych akcjach szczepień przeciw COVID 19. ✘

## NIE DAJ SIĘ NABRAĆ "NA WNUCZKA" I "NA POLICJANTA"

### Jak działają oszuści?

- 1 Zadzwoń telefon. Osoba w słuchawce będzie Cię przekonywać, że jest Twoim wnuczkim, krewnym, znajomym lub bliską osobą. Poinformuje, że pilnie potrzebuje pieniędzy, po czym się rozłączy.
- 2 Telefon zadzwoni ponownie. Tym razem osoba poinformuje, że jest policjantem i będzie przekonywać, że przed chwilą dzwonił oszust. Będzie namawiał Cię byś pomógł Policji go zatrzymać.
- 3 Zostajesz poinformowany, że do tego potrzebne są pieniądze, które masz przekazać nieznanemu osobie.
- 4 Jeżeli rozmówca zaproponuje Ci, byś potwierdził jego autentyczność, jako policjanta dzwoniąc na powszechnie znany numer 112 w emocjach i nerwach nie zapomnij rozłączyć poprzedniej rozmowy, bowiem właśnie w ten sposób bardzo łatwo zostaniesz oszukany! TO BARDZO WAŻNE!



POLICJA

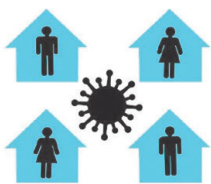
### ZAPAMIĘTAJ!

- 1 Policja nigdy nie prosi o przekazanie pieniędzy i nigdy nie dzwoni z takim zadaniem. Po takiej rozmowie natychmiast zadzwoń na znany Ci numer telefonu i opowiedz o tym zdarzeniu.
- 2 Nigdy w takich lub w podobnych sytuacjach nie wręczaj nikomu pieniędzy, nie podpisuj dokumentów.
- 3 Nigdy nie zaciągaj w bankach żadnych pożyczek ani kredytów na cel, którego nie znasz. Nie postępuj pochopnie, zastanów się, zanim się zadłużysz na kolejne lata!
- 4 Nie wypłacaj ze swojego konta żadnych oszczędności nie przekazuj innym, którzy twierdzą, że twoje konto jest zagrożone. Warto pamiętać o tych zasadach, które są najskuteczniejszą formą ochrony nas i naszych oszczędności przed oszustami. Twoje pieniądze w banku są bezpieczne.



### POLICJA OSTRZEGA: NIE DAJ SIĘ OSZUKAĆ!

- UWAŻAJ NA OGŁOSZENIA DOTYCZĄCE SPRZEDAŻY LEKÓW LUB MEDYKAMENTÓW
- KORZYSTAJ TYLKO ZE SPRAWDZONYCH PORTALI ZAKUPOWYCH LUB AUKCYJNYCH
- BĄDŹ WYCZULONY PRZY ZMIANIE HASEŁ DO BANKOWOŚCI ELEKTRONICZNEJ
- NIE OTWIERAJ LINKÓW Z NIEZNANYCH STRON INTERNETOWYCH
- NIE ODPOWIADAJ NA PODEJRZANE SMS-Y DOT. EPIDEMII CZY PRZESYŁEK KURIERSKICH
- UWAŻAJ NA UMOWY I ZOBOWIĄZANIA FINANSOWE ZAWIERANE PRZEZ INTERNET



- UWAŻAJ NA NIEPRAWDZIWE INFORMACJE LUB KOMUNIKATY (#FAKE NEWSY!)
- POSZUKUJĄC INFORMACJI KORZYSTAJ Z OFICJALNYCH STRON INSTYTUCJI PAŃSTWOWYCH I SAMORZĄDOWYCH
- PAMIĘTAJ, ŻE MINISTERSTWO ZDROWIA I INNE SŁUŻBY NIE ZWRACAJĄ SIĘ POPRZECZ SMS LUB E-MAIL Z INFORMACJĄ O PŁATNYCH USŁUGACH
- NIE WPUSZCZAJ DO DOMU NIEZNANYCH OSÓB (MOŻESZ ŻĄDAĆ OKAZANIA DOKUMENTÓW SŁUŻBOWYCH)
- UWAŻAJ NA NOWĄ METODĘ OSZUSTWA POLEGAJĄCĄ NA WYŁUDZANIU PIENIĘDZY NA LECZENIE OSOBY BLISKIEJ NP. CHOROJ NA COVID-19

SPRAWDZAJ KAŻDĄ NIEPOKOJĄCĄ INFORMACJĘ, ZADZWOŃ DO RODZINY LUB PRZYJACIÓŁ W PRZYPADKU WĄTPLIWOŚCI, POWIADOM TELEFONICZNIE POLICJĘ

PANORAMA LEŚNEJ – MIESIĘCZNIK GMINY LEŚNA

ISSN: 2084-3674

Wydawca. Ośrodek Kultury i Sportu w Leśnej,  
ul. E.Orzeszkowej 5a,

59-820 Leśna, tel.: 75 72 11 579, www.okislesna.pl

e-mail: okis@lesna.pl

Adres redakcji: Rynek 19, 59-820 Leśna. tel. 75 72 11 239,

e-mail: redakcja@panoramalesnej.pl

Redaguje zespół: UM Leśna

Skład: Bartłomiej Mortas

Druk: Polska Press Sp. z o.o., Oddział Poligrafia,

Drukarnia w Sosnowcu

Nakład: 3000 egz.

Materiałów niezamówionych nie zwracamy, zastrzegamy sobie prawo ich adiacji, skracania oraz zmiany tytułów.

Za wszelkie opinie wyrażane na łamach Panoramy Leśnej odpowiedzialność prawną ponoszą ich autorzy.

Redakcja nie ponosi odpowiedzialności za treść ogłoszeń i reklam. Może odmówić ich publikacji bez podania przyczyn.

Kontakt z redakcją:  
poniedziałek-piątek w godzinach pracy Urzędu.

Dodatkowe materiały do artykułów oznaczone ikoną kodu QR na stronie www:  
<http://panoramalesnej.pl>



## Gmina Leśna na trasie Cyklostrady

23 listopada 2021 roku w Jeleniej Górze podpisano deklarację współpracy przy budowie Cyklostrady – będącej częścią międzynarodowej sieci długodystansowych tras rowerowych.



(SS)

W pierwszej wersji, zaprezentowanej kilka miesięcy temu, Cyklostrada omijała Leśną. Na nowej wersji, dzięki staraniom burmistrza Leśnej Szymona Surmacza, jest jednym z ważniejszych węzłów w zachodniej części sieci.

Leśna zaproponowała połączenie trasy Via Regia, idącej przez Lubań w kierunku Bolesławca, z Trasą Sudecka idącą z Czech w kierunku Jeleniej Góry. Nowa nitka Cyklostrady prowadzi od Lubania przez Gminę Lubań i Bożkowice do naszej gminy – przez Stankowice, Świecie, Wolimierz i Pobiedną – krzyżując się z trasą rowerową Świecie-Miłoszów-Grabiszycę, którą gmina Leśna buduje z rządowej

dotacji dla gmin turystycznych i odda do użytku w przyszłym roku.

Bardzo się cieszymy, że nasze propozycje zyskały przychylną Marszałka Województwa Dolnośląskiego i projektantów Cyklostrady.

Pod koniec grudnia odbieramy koncepcję budowy mostu turystycznego Stankowice-Bożkowice. Wiedząc, że jego budowa została ujęta w koncepcji Cyklostrady, możemy we współpracy z Gminą Olszyna i Powiatem Lubańskim zlecić opracowanie dokumentacji na jego budowę!

Budowa połączenia dwóch głównych, międzynarodowych tras rowerowych przez naszą gminę to ogromny krok do przodu w rozwoju turystyki jako istotnego elementu lokalnej gospodarki w gminie Leśna. ✕

## Świąteczna zbiórka żywności

Wolontariusze z naszej gminy wraz z pełnomocnikiem burmistrza ds. wolontariatu organizują świąteczną zbiórkę żywności.

W Polsce wiele rodzin żyje w skrajnym ubóstwie, codziennie zmagając się z decyzją, czy pieniądze przeznaczyć na rachunki, leki czy jedzenie. Ze względu na panującą sytuację (pandemia, wzrost opłat i cen żywności) potrzebujących z dnia na dzień przybywa.

Podarujmy osobom w trudnej sytuacji życiowej produkty o długim ter-

minie ważności, takie jak: olej, mąka, majonez, jajka, makaron, przetwory czy słodycze. Zebrane produkty zostaną przekazane osobom potrzebującym z terenu naszej gminy.

Sprawmy, aby te święta były wyjątkowe i radosne również dla Nich.

**Punkty zbiórki w Leśnej:**

1. Urząd Miejski w Leśnej, Rynek 19 (Ratusz)
2. Centrum Społeczne w Leśnej, ul. Tadeusza Kościuszki 7,
3. Pełnomocnik Burmistrza ds. wolontariatu, ul. Elizy Orzeszkowej 11b,
4. Sklep Spożywczo-Przemysłowy Gruszka, ul. Lubańskiej 2,
5. Sklep SPAR, Rynek 8. ✕



## Boskie Gminy Leśna

Katarzyna Harbul-Bała, Prezes Fundacji

Urzekło nas kilka rzeczy. Wiara w ludzi, pozytywne nastawienie do życia, charyzma, dystans do siebie, poczucie humoru, a przede wszystkim nieustająca chęć do działania i kreowania lepszej rzeczywistości wokół siebie. Przed Państwem sześć boskich kobiet powiatu lubańskiego, a tym samym sześć boskich reprezentantek Gminy Leśna. Najliczniejsza reprezentacja w naszym plebiscycie.

A szukałyśmy 10 przedsiębiorczych kobiet z powiatu lubańskiego i karkonoskiego, dla których praca zawodowa lub działania społeczne są jest jednocześnie pasją. Które lubią ludzi, kochają

działać. Są odważne, silne i kreatywne. Inspirują i motywują innych.

Chciałyśmy, by to co robią zostało zauważone i docenione. By to one na jedną chwilę stały się głównymi bohaterkami. Oto: Katarzyna Męcina, Elżbieta Labiszak, Monika Fijałkowska-Mokosa, Irena Dudzińska oraz Katarzyna Chudzińska i Joanna Burdajewicz.

Zdjęcia z sesji zdjęciowej realizowanej w Pałacu w Rzęsinach, będzie można oglądać na wystawie – 18 grudnia 2021 w Szklarskiej Porębie (na Peronie 4).

Poznajcie ich historie, poznajcie inne boskie, które świat wokół nas czynią po prostu lepszym.

Foto: Jolanta Igielska, Make-up: Aleksandra Podwika-Graf, Realizacja i pomysł: Fundacja Boskie Karkonoskie.

Partnerzy projektu: LGD PARTNERSTWO IZERSKIE, LGD Partnerstwo Ducha Gór, Powiat Lubański. ✕

ORGANIZATOR:



PARTNERZY:



## Punkt Wolontariatu w Leśnej

Początkiem listopada został oficjalnie uruchomiony Punkt Wolontariatu w Leśnej.

Czynny będzie w każdy piątek w godzinach 11:00-14:00 (wszelkie informacje o ewentualnych zmianach będą na bieżąco zamieszczane na stronach wskazanych w artykule poniżej). Punkt znajduje się w budynku przy ul. Pocztovej 10 (była siedziba

Miejsko-Gminnego Ośrodka Pomocy Społecznej).

W punkcie można skorzystać z pomocy w formie odzieży/tekstyliów. Do punktu można również dostarczyć odzież, tekstylia oraz przedmioty użytku domowego, które zostaną przekazane osobom potrzebującym. Przed przyjściem do punktu proszę o zapoznanie się z Regulaminem, zamieszczonym m. in. na stronie: <https://lesna.pl>.

Facebookowy profil Punktu Wolontariatu – <https://www.facebook.com/Punkt-Wolontariatu-w-Lesnej>. ✕



Jan Surowiec

## Drzewa przydrożne w Grabiszycach

Na wniosek mieszkańców Grabiszyc zwróciłem się z interpellacją do Starosty Lubańskiego w sprawie zabiegów pielęgnacyjnych drzew w pasie drogi powiatowej Grabiszycy Dolne – Grabiszycy Górne. Mieszkańcy sygnalizowali, że wiele drzew wymaga pilnej interwencji ze względu na uschnięte konary, a w kilku miejscach gałęzie i odrosty sięgają jezdni i ograniczają widoczność utrudniając ruch pojazdów.

W odpowiedzi na interpellację zostałem poinformowany, że „pielęgnacja drzew wzdłuż drogi powiatowej nr 2476D oraz drogi nr 24771 jest ujęta w planie robót. Znaczną część drzew przydrożnych w Powiecie stanowią drzewa dojrzałe w wieku 30-40 lat i więcej, co w połączeniu z zauważalnym w ostatnich latach brakiem wody powoduje rozległe obumieranie przydrożnych drzew. W I połowie 2021 r. kompleksowej pielęgnacji została poddana droga powiatowa nr 2465D w miejscowości Smolnik oraz Szyszkowa. Cięższym sanitarnym poddane były również drzewa w miejscowości Stankowice (...). W bieżącym roku Powiatowy Zarząd Dróg

w Lubaniu dokonał wycinki 15 szt. drzew wzdłuż dróg powiatowych. Ponadto wystąpił do właściwych urzędów z wnioskami o zgodę na wycinkę jeszcze 34 szt. Drzew, z czego na 20 szt. otrzymał już niezbędne zezwolenia. **Planowany termin wycinki: 15 październik 2021-28 luty 2022 r.**”

## Zarośnięty Potok Miłoszowski

Kilka lat temu na Potoku Miłoszowskim zostały wykonane liczne prace modernizacyjne i pielęgnacyjne. Poprawie uległa nie tylko stabilność brzegów, koryta, drożność cieku, ale również estetyka jego otoczenia. Utrzymanie takiego stanu wymagało i wymaga systematycznych zabiegów pielęgnacyjno-konserwacyjnych, których niestety brakuje. Powstały trawiaste wyspy, a w niektórych miejscach, w okresie letnim, roślinność sięgała już ponad brzegi dość głębokiego koryta. Drożność Potoku została ograniczona. Mieszkańcy obawiają się zatorów w przypadku większej wody. Potok Miłoszowski jest w zarządzie Państwowego Gospodarstwa Wodnego Wody Polskie.

W tej sprawie interweniowałem już w sierpniu br. jednak z jakichś przyczyn technicznych po stronie Starostwa, odpowiedź otrzymałem dopiero jesienią. Okazuje się, że moja interwencja była pierwszym zgłoszeniem tego problemu. Dopiero wtedy Nadzór Wodny Lubań dokonał wizji w terenie i oczywiście potwierdził „potrzebę wykonania prac utrzymaniowych na cieku Miłoszowski Potok w m. Miłoszów, Smolnik i Leśna”. Trochę to zaskakujące, że nie funkcjonuje bieżący nadzór ze strony komórki nazywającej się przecież ... Nadzór Wodny.

Najważniejsze jest jednak co dalej z problemem. Otóż, „zadanie zostanie

zgłoszone do Programu realizacji zadań związanych z utrzymaniem wód oraz pozostałego mienia Skarbu Państwa związanego z gospodarką wodną na rok 2022. Prace planuje się wykonać po zatwierdzeniu ww. Planu i pozyskaniu środków finansowych przeznaczonych na ten cel”.

Typowa urzędnicza formułka. Mijamy nadzieję, że nie zdarzy się zbyt duża woda do czasu zapewnienia środków finansowych.

## Strategiczne plany – poldery na Bruśniku i Grabiszówce

Chociaż ostatnie lata nie kojarzą nam się z powodzią na naszym terenie, to o problemie zagrożenia powodziowego nie wolno zapominać. Jedną z koncepcji skutecznego zabezpieczenia przed powodzią jest gromadzenie nadmiaru wody w specjalnie stworzonych polderach. Polder, to najczęściej naturalny obszar zalewowy, który w okresie wezbrania rzeki pozwala na rozlanie się z koryta nadmiaru wody i jej naturalną retencję.

Ta metoda może i powinna być zastosowana w przypadku potoków Bruśnik i Grabiszówka.

Naturalnymi nieckami są – w przypadku Bruśnika – teren za sztolniami w kierunku Świecia, a w przypadku Grabiszówki – teren w Jurkowie. Postulaty w tym zakresie były zgłaszane od dawna, lecz nie każda ekipa władzy kontynuowała działania przez co pomysły nie znajdowały miejsca w oficjalnych planach.

Drażnienie tematu daje jednak efekty. Według informacji Starosty Lubańskiego, w Planie Zarządzania Ryzykiem Powodziowym opracowanym przez Państwowe Gospodarstwo Wodne Wody Polskie, zostały ujęte dwa ww. poldery. Planowana jest też odbudowa progów regulacyjnych, udroźnienia i zabezpieczenia brzegów potoku Bruśnik. Ujęcie

zadań w Planie to bardzo dobra wiadomość, ale teraz powinna rozpocząć się ofensywa działań wspierających i monitorujących realizację.

Warto również zauważyć, że obecnie Powiat Lubański realizuje projekt pod nazwą „Wspólna ochrona przed skutkami zmian klimatu”, obejmujący m.in. budowę stacji hydrologicznych tzw. „wodowskazów” na newralgicznych ciekach wodnych powiatu lubańskiego, w tym kilka planowanych jest na terenie gminy Leśna. Umożliwią one m.in. elektroniczny odczyt stanów wód i ostrzeżeń.

## Czy będą środki na remont powiatowych mostów w Leśnej

W ciągu drogi powiatowej Leśna-Miłoszów znajdują się dwa mosty. Każdy z nich wymaga poważnych remontów. Chodzi o most przy ul. Morcinka i drugi w ul. Elizy Orzeszkowej, w pobliżu Przedszkola. Na skutek podjętych interwencji (od 2019 r.) dokonana została m.in. zmiana oznakowania, wykonano prace zabezpieczające, przystąpiono do opracowania dokumentacji technicznej.

Obecnie pojawiła się możliwość ubiegania się o dofinansowanie remontu w ramach Polskiego Ładu. Powiat Lubański złożył stosowny wniosek o środki w wysokości prawie 11 mln zł na remont 7 mostów w różnych miejscach powiatu, w tym wyżej opisanych mostów w Leśnej. Zakres planowanych robót jest dość obszerny i właściwie stanowi przebudowę tych obiektów. Teraz trzeba poczekać na weryfikację wniosku. ✘

## Moje dane kontaktowe

Co pewien czas podaję dane kontaktowe, aby ułatwić zgłaszanie problemów – e-mail: [j.surowiec@powiatluban.pl](mailto:j.surowiec@powiatluban.pl); tel. 604 846 346.

## Uchwały Rady Miejskiej w Leśnej – sesja 26 października 2021 r.

- **XLIII/275/2021** w sprawie przyjęcia Sołeckich Strategii Rozwoju Wsi Bartoszkówka, Kościelniki Średnie, Szyszkowa i Zacisze w Gminie Leśna.
- **XLIII/276/2021** w sprawie wyrażenia zgody na udzielenie bonifikaty od ceny sprzedaży lokalu mieszkalnego wraz z pomieszczeniami przynależnymi oraz udziałem w nieruchomości wspólnej i udziałem w gruncie, na rzecz jego najemcy.
- **XLIII/277/2021** w sprawie uchwalenia Regulaminu cmentarzy komunalnych położonych na terenie Gminy Leśna.
- **XLIII/278/2021** w sprawie przedłużenia umowy użyczenia nieruchomości dla Stowarzyszenia Kultury Fizycznej LKS „Granica Miłoszów”.
- **XLIII/279/2021** w sprawie określenia wysokości stawek podatku od nieruchomości.
- **XLIII/280/2021** w sprawie inkasa podatku od nieruchomości, rolnego i leśnego.
- **XLIII/281/2021** w sprawie zmiany wieloletniej prognozy finansowej Gminy Leśna.
- **XLIII/282/2021** w sprawie zmiany budżetu na 2021 rok.

## Sucha – modernizacja ujęcia wody

**W pierwszej połowie listopada br. odebrano roboty budowlane związane z realizacją zadania pn.: „Modernizacja ujęcia wody w miejscowości Sucha”.**

### MW

Prace swym zakresem obejmowały m.in. wymianę sieci wodociągowej PE 63 mm, montaż pompy, wymianę instalacji wodociągowej na studni zbiorczej nr 2 oraz zasuwę, a także ułożenie kabla sterowniczego pomiędzy studnią

zbiorną nr 2 a zbiornikiem zasilającym kompleks Czocha. Ponadto wykonano instalację elektryczną w studni zbiorczej nr 2 oraz w zbiorniku zasilającym kompleks Czocha, wyczyszczono rurociąg przelewowy, ułożono odcinek przelewu pcv 160 mm oraz zamontowano zestaw wodomierzowy w studni.

Roboty wykonane zostały przez Przedsiębiorstwo Usługowe TOMKOP Tomasz Śliwiński ze Stankowic, a ich koszt opiewał na kwotę 54 tys. zł. Niniejsze zadanie w całości sfinansowane zostało ze środków budżetu Gminy Leśna. ✘

## Rozwój infrastruktury przy Mauzoleum Wollerów

10 listopada br. dokonano odbioru zadania pn.: „Rozwój infrastruktury przy Mauzoleum Wollerów w Smolniku”.

Miejsce to jest niewątpliwie jednym z piękniejszych terenów spacerowych w naszej Gminie. Niestety, ostatnimi czasy było bardzo zaniedbane. Na szczęście, dzięki staraniom Stowarzyszenia LUKS Kwisa, we współpracy z Gminą Leśna, udało się pozyskać z Urzędu Marszałkowskiego Województwa Dolnośląskiego dotację w wysokości 300 tysięcy złotych.

W ramach niniejszej inwestycji wykonane zostały prace polegające na uporządkowaniu zieleni poprzez usunięcie drzew zniekształconych, chorych, samosiewów oraz wprowadzeniu zieleni parkowej. Ponadto dokonano przebudowy i budowy nowych alejek spacerowych wraz z wymianą nawierzchni, montażu altany biesiadnej oraz elementów małej architektury tj. ławek parkowych, koszy na odpady, stojaków na rowery. Oczyszczono także staw z treści organicznej w jego centralnej części.

Inwestycja ta przyczyniła się do wykorzystania walorów przyrodni-

czo-krajobrazowych tego terenu i bezpośrednio wpłynęła na ich wzbogacenie. Ponadto korzystnie oddziałuje na ochronę środowiska, przyczynia się do poprawy wizerunku parku i miejscowości. Historyczny Park Wollerów to nowe, idealne miejsce do spacerów oraz wypoczynku dla mieszkańców i turystów. To baza dla organizacji spotkań i wydarzeń kulturalnych. To strefa, gdzie mieszkańcy będą mogli spędzać wolny czas w otoczeniu zieleni. Korzystne położenie parku w centrum miejscowości sprawia, że jest on ogólnodostępny, otwarty i przyjazny dla mieszkańców i turystów.

Zadanie współfinansowane jest ze środków Unii Europejskiej w ramach działania 19 Wsparcie dla rozwoju lokalnego w ramach inicjatywy LEADER Poddziałanie 19.2 Wsparcie na wdrażanie operacji w ramach strategii rozwoju lokalnego kierowanego przez społeczność Programu Rozwoju Obszarów Wiejskich na lata 2014-2020. ✘

## Powstał plac zabaw w Kościelnikach Średnich



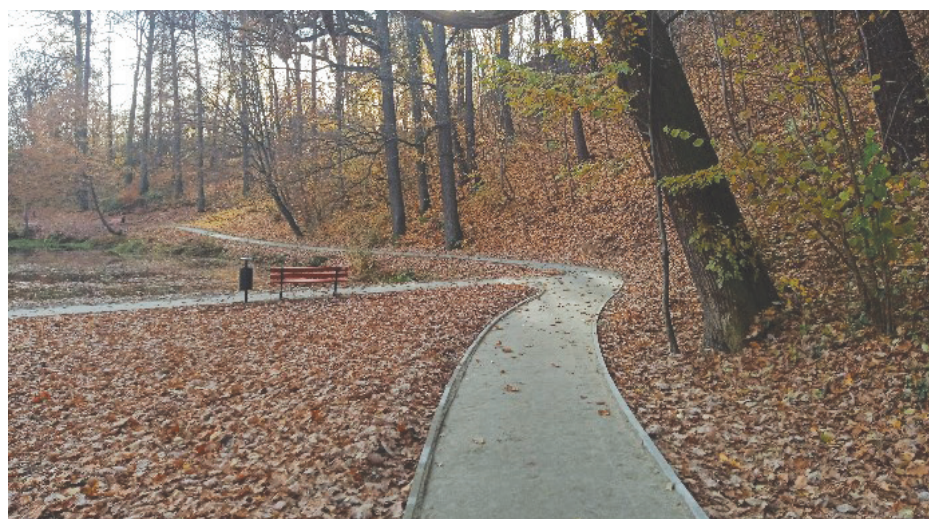
Z końcem października 2021 r. zakończone zostały prace związane z budową placu zabaw w Kościelnikach Średnich.

Dzięki współdziałaniu Sołtysa (inicjatora realizacji tego zadania), Rady Sołectkiej oraz Burmistrza Leśnej i Rady Miejskiej można podziwiać efekt prac wykonanych z pieniędzy Sołectwa jak i przeznaczonych przez Radnych. Od kilku tygodni maluchy mogą aktywnie spędzać czas na placu zabaw, w skład którego wchodzi: ślizgawka,

huśtawka podwójna metalowa, bujak, huśtawka ważka, ławka żeliwna, kosz oraz tablica z regulaminem.

W drugiej połowie października firma *Frajda Place Zabaw* z Motycza zamontowała urządzenia wchodzące w skład zestawu o wdzięcznej nazwie „Mała Frajda”. Za roboty ziemne odpowiedzialna była lokalna firma z Grabiszyc Średnich tj. BUD-MAX Remigiusz Izydorczyk.

Plac zabaw został już udostępniony, a zabawa na nim na pewno będzie sprawiała maluchom niemałą frajdę. Całkowita kwota zadania to 16 631 złotych. ✘



## Leśna i Smolnik z nowym odcinkiem kanalizacji sanitarnej i wodociągowej

Końcem listopada br. odebrano roboty budowlane związane z budową sieci kanalizacji sanitarnej i wodociągowej w Smolniku i Leśnej (ul. Wiejska i ul. Elizy Orzeszkowej).

MW

Zrealizowane zostały one przez firmę ELTOR Sp. z o. o. Sp. komandytowa z Lubania w ramach zadania inwestycyjnego pn.: „Budowa sieci kanalizacji sanitarnej i wodociągowej na terenie Smolnika oraz Leśnej (ul. Wiejska i Elizy Orzeszkowej)”. Prace swym zakresem obejmowały budowę odcinka sieci wodociągowej oraz kanalizacji sanitarnej o łącznej długości ok.

900 m, każdy wraz z odczepami do granicy nieruchomości prywatnych. Ponadto nowa sieć wodociągowa wyposażona została w hydranty i zasowy. Naruszone nawierzchnie dróg odtworzono na całej ich długości i szerokości.

Całkowity koszt robót budowlanych wyniósł 1 730 000,00 zł. Część zadania dotycząca budowy sieci kanalizacji sanitarnej na terenie Smolnika i Leśnej (ul. Wiejska i Elizy Orzeszkowej) dofinansowana została kwotą ponad 873 tys. zł z w ramach Osi Priorytetowej nr 4 „Środowisko i zasoby” Poddziałania nr 4.2.1 – „Gospodarka wodno-ściekowa – konkursy horyzontalne” Regionalnego Programu Operacyjnego Województwa Dolnośląskiego 2014-2020. ✘

## Trwa przebudowa dróg gminnych (drogi ażurowe)



Zdjęcie z drogi wykonanej w Kościelnikach Górnych (do kapliczki)

W wyniku drugiego postępowania przetargowego Burmistrz Leśnej 19 października bieżącego roku podpisał z firmą PU TOMKOP Tomasz Śliwiński umowy na przebudowę 6 odcinków dróg gminnych.

JG

Nowe nawierzchnie z płyt ażurowych zyskają drogi gminne: w Grabiszycach Dolnych do posesji nr 58 (dz. nr 225, 371, 372) o długości 200 mb., w Grabiszycach Średnich do posesji nr 113 (dz. nr 357) o długości 140 mb., w Szyszkowej do posesji nr 51, 43 (dz. nr 190) o długości 130 mb., w Kościelnikach Górnych do kapliczki (dz. nr 4/7) o długości 150 mb., do

posesji nr 48, 48a, 47, 47a (dz. nr 420/1, 418/3) przy ul. Baworowo w Leśnej o długości 146 mb. oraz do posesji nr 68, 69, 70, 71 (dz. nr 440/3, 441/5) również przy ul. Baworowo w Leśnej o długości 131 mb.

W ramach przeprowadzonych prac zostanie wzmocniona podbudowa dróg, wymieniona nawierzchnia jezdni na płyty ażurowe betonowe o grubości 10 cm oraz zamontowane zostaną ścieki betonowe (odwodnienie) szerokości 50 cm na dwóch odcinkach dróg w Grabiszycach.

Termin zakończenia robót przewidziany jest na 20 grudnia bieżącego roku. Całkowita wartość zadania – 484 028,00 zł, z tego dofinansowanie ze środków Rządowego Funduszu Inwestycji Lokalnych – 439 511,07 zł. ✕

## Regały na zużyte znicze

Na cmentarzach komunalnych w naszej gminie zostały zamontowane regały na zużyte znicze. W miejscu tym można pozostawić znicze nadające się do ponownego wykorzystania..

JŚ

Wszystkie regały zostały wykonane przez Odlewnię Metali Baworowo S. A. Mamy nadzieję, że posłużą one przez długie lata i nie padną łupem wandalii. Bardzo dziękujemy Państwu za zaangażowanie w inicjatywę oraz zachęcamy do jej rozpowszechniania wśród znajomych oraz sąsiadów.

Jednocześnie bardzo prosimy o nie pozostawianie zniczy niekompletnych, pękniętych, jednorazowego użytku czy



też nie nadających się do ponownego wykorzystania. Obserwujemy duże zainteresowanie tą inicjatywą i dlatego na największym cmentarzu komunalnym w Leśnej zostanie dostawiony jeszcze jeden – trzeci regał na znicze. ✕

## OKiS w Leśnej z nowym przyłączem kanalizacji sanitarnej

Początkiem listopada br. zakończone zostały roboty budowlane związane z realizacją zadania pn.: „Wykonanie podłączenia budynku OKiS w Leśnej do kanalizacji sanitarnej”.

MW

W ramach niniejszej inwestycji wykonano przyłącze kanalizacji sanitarnej do budynku Ośrodka Kultury i Sportu w Leśnej oraz przebudowano przyłącze kanalizacji deszczowej. Ponadto na łączniku biegnącym pomiędzy budynkami nr 5 oraz 7 przy ul. Elizy Orzeszkowej w kierunku budynku Ośrodka Kultury i Sportu a następnie na tzw. „drogę na cmentarz” (dz. nr 658) została ułożona nowa nawierzchnia mineralno-bitumiczna. Na podstawie umowy na roboty dodatkowe wyprowadzono odczepy kanalizacji sanitarnej, umożliwiające przepięcie budynków zlokalizowanych przy ul. Elizy Orzeszkowej 5, 7 oraz 9 w Leśnej do kanalizacji sanitarnej.



Prace wykonane zostały przez wykonawcę wyłonionego na podstawie przeprowadzonej procedury krajowej w trybie podstawowym tj. przez firmę Świadczenie Usług Transportowo Budowlanych Stanisława Torba z Radostowa Dolnego. Koszt robót budowlanych, z zakresu podstawowego jak i dodatkowego, opiewał na kwotę ponad 250 tys. zł. ✕

## Nie wylewaj tłuszczów do kanalizacji!

W ostatnim czasie obserwujemy wzrastającą liczbę interwencji na sieci kanalizacyjnej, spowodowaną obecnością tłuszczów w ściekach. Powstające zatory powodowały piętrzenia na sieci i zalewanie nieruchomości cofającymi się ściekami.

Piotr Sudnik

Opadu, którym jest zużyty olej spożywczy, czy też innego rodzaju tłuszcz nie można wylewać do toalety lub zlewu. Tłuszcze wylane do kanalizacji tężeją i tworzą zatory. Nie rozpuszczają się one w wodzie, natomiast osadzają na ścianach rur i w przepompowniach. Pamiętaj też należy, że tłuszcze trafiające na oczyszczalnię także negatywnie wpływają na jej pracę. Istniejąca oczyszczalnia ścieków komunalnych w Smolniku w swoim ciągu technologicznym nie ma urządzenia do od-tłuszczenia napływających ścieków.

W gospodarstwie domowym najprościej jest zużyte tłuszcze zlać do przeznaczonego w tym celu pojemnika – np. butelki lub słoika i wyrzucić do kosza na odpady zmieszane. Dobrą

praktyką jest też np. wstępne oczyszczenie zatłuszczonej patelni ręcznikiem papierowym, który następnie też kierujemy do odpadów zmieszanych.

Natomiast w przypadku firm, w których wytwarzany jest odpad tłuszczu takich jak: zakłady gastronomiczne, mięsne, piekarnie i cukiernie, placówki żywieniowe, hotele, bary, szpitale właściwa utylizacja tłuszczu spożywczego jest obowiązkiem każdego właściciela. Instalacja kanalizacyjna nieruchomości powinna posiadać separator służący do oddzielania tłuszczu od ścieków. Zużyty olej można również przekazać wyspecjalizowanej firmie, która świadczy usługi z zakresu utylizacji tego typu odpadów.

Zakaz wprowadzania do urządzeń kanalizacyjnych odpadów płynnych niemieszających się z wodą wynika wprost z art. 9 ust. 2 ustawy z dnia 7 czerwca 2001 r. o zbiorowym zaopatrzeniu w wodę i zbiorowym odprowadzaniu ścieków. Pamiętajmy, że działając we właściwy sposób z tłuszczami zmniejszamy częstotliwość występowania awarii na sieci kanalizacyjnej oraz obniżamy koszty oczyszczania ścieków. ✕

# Dni Seniora w Leśnej

W terminie 8-14 listopada br. w sali widowiskowej Ośrodka Kultury i Sportu w Leśnej miały miejsce Gminne Dni Seniora.

Przez sześć dni seniorzy z naszej gminy mieli możliwość uczestniczenia w bogatym programie artystycznym i prelekcjach prowadzonych przez specjalistów. Inauguracji Dni Seniora dokonał Burmistrz Leśnej Szymon Surmacz. Na scenie pojawił się zespół Kwisiowianie, a następnie odbył się wykład dotyczący diety i jej wpływu na psychikę człowieka. Pierwszy dzień zakończył się występem czeskiej kapeli z Nového Města pod Smrkem. W kolejnych dniach prelekcje poprowadzili m.in. psycholog, Stowarzyszenie MANKO z Krakowa, Stowarzyszenie VERITAS z Wrocławia. Popołudniowe spotkania uświetniły występy zespołów: Izerskie Bogdanki z Mirska, Pogranicze ze Studnisk, Biesiada spod Zgorzelca. W piątek o godzinie 17:00 w Kościele pw. Chrystusa Króla w Leśnej odbył się koncert organowy Arkadiusza Popławskiego.

W niedzielę miała miejsce uroczysta Gala Finałowa, podczas której Zastępca Burmistrza Leśnej Marcin Mirecki i Sekretarz Gminy Krystyna Jarzyna odebrali certyfikat przystąpienia Gminy Leśna do programu „Gmina Przyjazna Seniorom”. Podczas wydarzenia najbardziej aktywni seniorzy otrzymali podziękowania za wieloletnią działalność, a także Ogólnopolską Kartę Seniora, która umożliwia otrzymanie zniżek w punktach usługowych w całej

Polsce (znajdujących się w programie). W tym dniu na scenie muzycznej pojawili się: Kwisiowianie, Łużyczanki, Bogdan Uchmanowicz. Główną atrakcją wieczoru był występ kabaretu „Odłam” z Wrocławia, ze skeczem pt. „Ze Lwowa do Wrocławia”.

Termin 14 listopada był nieprzypadkowy – to Ogólnopolski Dzień Seniora. Z tej okazji najlepsze życzenia złożyli Burmistrz Leśnej Szymon Surmacz wraz z Przewodniczącą Rady Miejskiej w Leśnej Małgorzatą Borysiewicz oraz Wicemarszałek Województwa Dolnośląskiego Marcin Krzyżanowski.

Gminne Dni Seniora w Leśnej zostały objęte Honorowym Patronatem Starosty Lubańskiego i Burmistrza Leśnej. Organizatorem wydarzenia była Gminna Rada Seniorów w Leśnej oraz partnerzy: Gmina Leśna, Stowarzyszenie Wolimierz i Stowarzyszenie LUKS KWISA Leśna.

Wsparcia udzielili: Urząd Marszałkowski Województwa Dolnośląskiego, Starostwo Powiatowe w Lubaniu, PHU Bielawa, Stowarzyszenie Kultury Fizycznej Na Rzecz Dzieci MARZENIA. ✘

Wydarzenie finansowane z programu Aktywni Obywatele Fundusz Krajowy ze środków Mechanizmu Finansowego Europejskiego Obszaru Gospodarczego i Norweskiego Mechanizmu Finansowego w ramach projektu „Centrum Społeczne Gmina Leśna dla klimatu” realizowanego przez Stowarzyszenie Wolimierz, w partnerstwie ze Stowarzyszeniem LUKS Kwisa i Gminą Leśna.



## Gmina Przyjazna Seniorom

Punkty usługowe na terenie Gminy Leśna, które dołączyły do programu „Gmina Przyjazna Seniorom”:

1. Firma Handlowa „MARPOL” – Marta Bednarczyk
2. Kwiaciarnia „FLORENCJA” – Gabriela Pijanowska
3. Agroturystyka „DOM NA LEŚNEJ GÓRZE” – Agnieszka Pylińska
4. Agroturystyka „FARMA POD WULKANEM” – Katarzyna Chudzińska
5. Kwiaciarnia „OLEŃKA” – Jan Gapski
6. Firma PHU „BIELAWA” – Agnieszka Bielecka
7. Agroturystyka – „NAD STRUMYKIEM” – Aneta Tarka
8. Sklep spożywczo-przemysłowy „GRUSZKA” – Angelika Najda
9. Studio Urody „MAGDALENA” – Magdalena Dolińska
10. Restauracja „BABIE LATO” – Jerzy Stachyra
11. Restauracja „LELIWA” – Waldemar Kwiatkowski
12. Ośrodek Wypoczynkowy „CZOCHA” – Mieczysław Rorbach.

Istnieje możliwość dołączenia do programu „Gmina przyjazna Seniorom” pozostałych pracodawców i usługodawców z naszej gminy. ✘

# Złoto, perły, kalcyty...

17 listopada 2021 roku w Leśnej miały miejsce warsztaty Koalicji Geoturystycznej. Koalicja ta zajmuje się turystyką bazującą m.in. na obiektach geologicznych, ochronie przyrody nieożywionej i edukacji geologicznej. Warsztaty w Leśnej były pierwszymi z serii prezentowania potencjałów geoturystycznych partnerów Koalicji.

(m/s)

Otwarcia spotkania dokonał Łukasz Tekiel – dyrektor Muzeum Regionalnego w Lubaniu.

Przypomniał, że 2 lipca 2021 r. w trakcie Sudeckiego Festiwalu Mineralogicznego w Lubaniu zostało podpisane Porozumienie Geoturystyczne pomiędzy miastami: Lubań, Strzegom, Szczawno-Zdrój, Złotoryja, Leśna, Szklarska Poręba oraz Karkonoskim Parkiem Narodowym. Następnie gości powitał Marcin Mirecki – Zastępca Burmistrza Leśnej. Podkreślił, że gmina ma wiele walorów, którymi przyciąga turystów. Do potencjału geoturystycznego zaliczył złoto z okolic Złotnik Lubańskich, stożki wulkaniczne, kalcyt grabiszyski i perły z rzeki Kwisy.

Prezentację dotyczącą potencjału geoturystycznego Gminy Leśna miała Elżbieta Kwiatkowska – pracownik Urzędu Miejskiego w Leśnej. Omówiła następujące atrakcje: Złotniki Lubańskie – miejsce wydobywania złota i perłę Doliny Kwisy, wygasłe wulkany w gminie, w tym najatrakcyjniejszy – Stożek Perkuna, kalcyt grabiszyski – minerał skał osadowych, a także poławianie pereł w rzece Kwisie.

Kolejną prezentacją – Łukasza Tekieli – miała tytuł: Mineralogiczna Leśna – wczoraj i dziś. Zaznaczył on na wstępie, że na terenie gminy Leśna znajduje się kilka miejsc, które: posiadają wysokie walory geologiczne i krajobrazowe, pozwalają snuć opowieść o tradycjach górniczych i mineralogicznych sięgających XVII w., dają możliwość poszukiwania minerałów w celach edukacyjnych i kolekcjonerskich oraz umożliwiają budowę wsi tematycznej związanej ze złotem.

Omówił następnie dzieje odkrywania minerałów na Cęgowej Górze (Zanzenberg), czyli wzgórzu przy wylocie z Leśnej w kierunku Świecia, przybliżył poszukiwania minerałów przez Nathaniela Gotfryda Leske w tym miejscu oraz okolicach Grabiszyc. Poinformował o swoich odkryciach kalcytów oraz bursztynu (!) w Grabiszycach. Na

koniec wspominał o zapomnianej największej kolekcji minerałów na Pogórzu Izerskim, jednej z najsłynniejszych w XVIII-wiecznych Niemczech. Należała ona do znanego uczonego Adolfa Traugotta von Gersdorfa (1744-1807) z Pobiednej (niem. Meffersdorf).

W czasie dyskusji omawiano m.in. możliwości uratowania rozpadającego się ratusza w Złotnikach Lubańskich. Szczegółowych wyjaśnień w kwestii sytuacji prawnej i faktycznej tego zabytku udzieliła Krystyna Jarzyna – Sekretarz Gminy Leśna. Ł. Tekiel zachęcał gospodarzy naszej gminy do wykorzystania potencjału tego miasteczka poszukiwaczy złota z tradycjami XVII wieku. Jego zdaniem złotnicki ratusz jest do uratowania pod warunkiem przejścia go przez gminę i znalezienia poważnego inwestora. Podał przykład swoich działań związanych z ruinami zamku Gryf w Proszówce.

Omawiając kwestię Złotnik Lubańskich uznano, że znakomicie pasują one do idei potencjalnej wsi tematycznej. Leśna ma już na swoim terenie wieś tematyczną, która odniosła wielki sukces w skali regionu i kraju. Jest to Wolimierz. Złotniki Lubańskie mogłyby nawiązać do wzorców znanych z Wolimierza i kreować swój wizerunek poprzez tematykę związaną z poszukiwaniami złota.

Geoturystyczny potencjał Leśnej został oceniony przez uczestników warsztatów wysoko, chociaż zwrócono uwagę na fakt, że jego wykorzystanie na większą skalę będzie zależało od współpracy z Olszyną i Gryfowem – głównie w kwestii działań wokół Złotnik Lubańskich.

Leśna zaprezentowała wizję rozwoju plenerowego eventu edukacyjno-rekreacyjnego związanego z poławianiem pereł w Kwisie i dąży do wykreowania takiej imprezy o charakterze ponadlokalnym. Działania w tym zakresie są już podejmowane. Uczestnicy warsztatów mieli możliwość poznania oryginalnych gadżetów promujących to wydarzenie.

Zwrócono uwagę na konieczność wykorzystywania lokalnego dziedzictwa historycznego związanego z górnic-



Przy Stożku Perkuna

twem i poszukiwaniami minerałów w czasie tworzenia szlaków geoturystycznych. Takie działania są możliwe m.in. na Cęgowej Górze i na Ciasnocie.

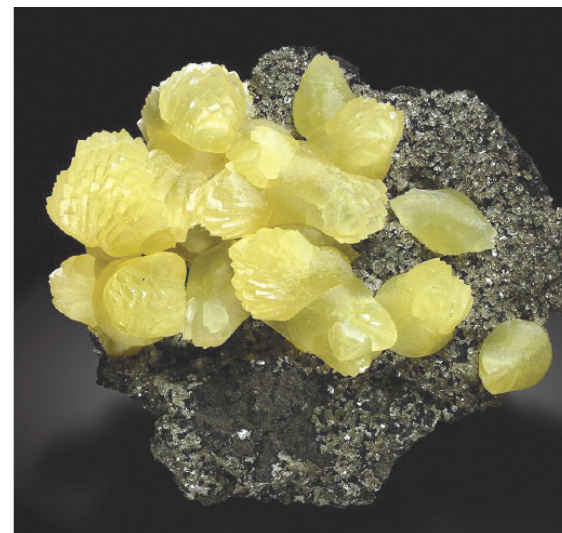
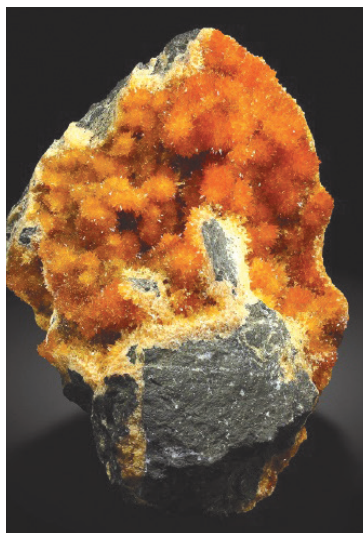
Leśna dostrzega duży potencjał marketingowy związany z kryształami kalcytu z Grabiszyc. Jest zainteresowana uznaniem kalcytu za minerał symbolizujący gminę. W trakcie spotkania Strzegom zaproponował na swój symbol morion (czarna odmiana kwarcu), Lubań – natrolit, określane również mianem lubanitu, a partnerzy związani z Karkonoszami – ametyst. Szczawno-Zdrój i Złotoryja określają swoją symbolikę mineralogiczną.

Podczas warsztatów uznano, że należy jak najszybciej opracować wspólny kalendarz wydarzeń o tematyce geoturystycznej. Kalendarz opracuje Łużyckie Centrum Rozwoju w wraz z Muzeum Regionalnym w Lubaniu. Zdecydowano także o wystawianiu wspólnego stoiska promocyjnego Koalicji Geoturystycznej na najważniejszych wydarzeniach rekreacyjno-edukacyjnych u każdego z partnerów.

Rozważano kwestię produkcji gadżetów turystycznych z lokalnych surowców mineralnych i skalnych. Określono wstępnie materiały, z których poszczególni partnerzy mogliby wykonać swoje gadżety promocyjne. Kolejne spotkanie koalicji odbędzie się w styczniu 2022 roku w Strzegomiu, który ma duże osiągnięcia w tej sferze i jest gotów podzielić się dobrymi praktykami.

Część stacjonarna warsztatów zakończyła się wizytą gości w dwóch ratuszowych miejscach: Galerii Twórczości Pogórza Izerskiego (na parterze) oraz w Galerii Historycznej „Tajemnice Leśnej i Zamku Czocho 1939-1945” (podziemia).

Podczas części plenerowej warsztatów odbyła się wycieczka na punkt widokowy w Miłoszowie oraz na Stożek Perkuna w Grabiszycach. W tym ostatnim miejscu została zaprezentowana historia tej formacji skalnej oraz ciekawostki z nią związane. Dyskutowano m.in. nad sposobem udostępnienia tego miejsca dla turystów, w tym zrobienia szlaku turystycznego. ✘



Minerały znalezione w Grabiszycach



# Fotowoltaika w praktyce

**Pytanie: jak wykorzystać efektywnie energię słońca? Powstaje także dylemat dla przeciętnego inwestora – czy warto zainwestować? Jaką odniesie korzyść?**

**Ryszard Stanuch**

Korzyści zdecydowanie są udokumentowane. Świadczy o tym lawinowy wzrost ilości nowych instalacji fotowoltaicznych w Polsce. Rozwój rynku prosumentów był tak duży w ostatnim okresie, że system energetyczny okazał się nieprzygotowany na odbiór zwiększonej ilości energii słonecznej.

W ramach tzw. autokonsumpcji tylko część energii słonecznej jest zużywana przez prosumentów. Pozostała część trafia do magazynu, w tym przypadku zadysponowanego przez system energetyczny. Okazuje się, że pojęcie magazynu energii jest w praktyce wirtualne. Magazynów energii w pojęciu technicznym brakuje i dopiero trzeba je stworzyć. Koszty są olbrzymie.

Dalszym problemem są niedoinwestowane sieci elektroenergetyczne. Polega to na niewystarczającej ilości stacji transformatorowych. Brak odpowiedniej ilości tych urządzeń jest przyczyną zbyt długich sieci niskiego napięcia, często również o zbyt małych przekrojach. Oznacza to w praktyce, że sieć jest mało sztywna, podatna na spadki napięcia. Aby zapewnić wymagane napięcie np. jednofazowe 230V dystrybutorzy podnoszą napięcie w stacjach transformatorowych tylko po to, aby odbiorcy najbardziej oddaleni od nich mieli wymagane napięcie.

## Zainwestować w fotowoltaikę...

Należy w tym przypadku wspomnieć, co może nastąpić, gdy prosument przyłączył swoją instalację fotowoltaiczną do linii energetycznej gdzieś w okolicach jej końca. Głównym urządzeniem instalacji fotowoltaicznej bezpośrednio współpracującym z siecią energetyczną jest inwerter PV. Jego napięcie pracy wynosi 253V. Gdy napięcie fazowe w sieci przekroczy 253V inwerter się wyłączy. Dzieje się tak przeważnie wtedy, gdy na długiej linii energetycznej podłączy się kilku prosumentów. Doprowadza to do sytuacji, że istniejące napięcie zostanie dodatkowo podniesione przez producentów energii elektrycznej.

Oczywiście można jeszcze wymieniać inne niekorzystne sytuacje, które należy brać pod uwagę, gdy postano-

wimy zainwestować w fotowoltaikę. W ostatnim okresie doszło do intensywnego rozwoju liczby firm proponujących montaż instalacji „pod klucz”. Wiele osób wielokrotnie odbierało telefony z propozycjami montażu instalacji fotowoltaicznych z możliwością doinwestowania. Wystarczyło tylko wyrazić zgodę, a zjawiał się przedstawiciel i proponował rozwiązanie zakończone umową.

Bardzo często mam okazję oglądać w Leśnej gotowe instalacje zamontowane przez wymienione firmy. W wielu przypadkach – w pogoni za zyskiem – nie informuje się inwestora, że lokalizacja instalacji będzie niekorzystna i przyniesie ograniczony efekt. Przyszły prosument również bardzo często nie ma wpływu na dobór poszczególnych elementów instalacji pod względem ich jakości. Nie posiłkuje się również żadnym doradztwem.

Ostatnio spotykam się z coraz powszechną opinią w Leśnej, że fotowoltaika nie ma sensu i jest nieopłacalna. Pisząc ten artykuł chcę przekazać przyszłym inwestorom podstawowe informacje optymalizujące budowę instalacji fotowoltaicznych. Wszyscy powinni być jednocześnie świadomi, że obecny system prosumencki tzw. net-metering będzie obowiązywał do 31 marca 2022 r. Instalacje wykonane do tego okresu posiadać będą 15-letnią karencję utrzymania dotychczasowych zasad.

## Czy fotowoltaika jest opłacalna?

Dziś prosumenci produkujący energię w instalacjach o mocy do 10 kWp rozliczają się w stosunku 1 do 0,8. Za jedną jednostkę energii wprowadzoną do sieci mogą pobrać za darmo 0,8. Przy większych instalacjach (powyżej 10 kWp) ten stosunek wynosi 1 do 0,7.

Od 1 kwietnia 2022 r. obowiązywać będzie nowy system rozliczeń net-billing. Polegać on będzie na tym, że prosumenci będą sprzedawać nadwyżki energii wprowadzane do sieci, zaś za pobraną energię będą płacić tak jak inni odbiorcy prądu. Będą też ponosić opłaty dystrybucyjne z 15-proc. rabatem na opłatach zmiennych dystrybucyjnych dla energii wprowadzanej do sieci oraz zmagazynowanej tam przez osoby i podmioty niebędące przedsiębiorcami.

Rozliczanie w systemie net-billingu ma się odbywać w okresie 12 miesięcy. Prosument będzie miał depozyt - ewidencję środków prowadzoną miesięcz-

nie – i z niego będzie mógł płacić za zużyta energię. Wartość energii, zapisywana w depozycie ma być liczona na razie według średniej ceny miesięcznej. Od energii wprowadzonej do sieci prosument ma nie płacić VAT ani PIT. Jednak pobierając energię z sieci zapłaci częściowo opłaty dystrybucyjne, opłatę OZE i kogeneracyjną oraz akcyzę i VAT. Należałoby zadać pytanie, czy nowy system będzie bardziej opłacalny? Na pewno będą preferowane mniejsze instalacje np. ok. 4,8 kW zwymiarowane na potrzeby odbiorcy domku jednorodzinnego (obecnie wielu prosumentów przewymiarowało instalacje). Na pewno będzie preferowana taryfa G12, która umożliwi optymalizację wykorzystania magazynów energii.

## Trzeba uwzględnić pewne uwarunkowania

Uważam, że obecnie głównie należy się skupić na budowie instalacji fotowoltaicznych wg starych zasad, obowiązujących do 31 marca 2022 r. Inwestor zamierzający zainwestować w nową instalację fotowoltaiczną powinien uwzględnić następujące uwarunkowania:

- w pierwszej kolejności musimy uwzględnić możliwą powierzchnię pod instalację fotowoltaiczną, jeśli będzie to dach, to najbardziej optymalny jest kierunek południowy przy nachyleniu ok. 36-39 stopni,
- jeśli takiej powierzchni nie ma na dachu, to należy uwzględnić montaż paneli na gruncie. Należy się wówczas liczyć z większą ceną instalacji. Nie mniej zyskujemy w tym przypadku lepsze chłodzenie i możliwość utrzymania czystości powierzchni paneli. Oba te czynniki mocno wpływają na wydajność instalacji,
- decydując się na założenie instalacji fotowoltaicznej należy wybrać takie miejsce, aby zacienienia w ciągu doby i całego roku były jak najmniejsze, a najlepiej, aby ich nie było wcale. Może się zdarzyć, że na dachu pojawia się cień bliskiego obiektu i przechodzi on przez całą dobę, zwykła instalacja wtedy nie może pracować na pełnej wydajności. Instalacja na takim dachu jednak nie jest wykluczona, ale wtedy panele fotowoltaiczne powinny być wyposażone w optyimizery mocy, co jednak sprawi, że cała instalacja będzie nieco droższa.

- powinniśmy określić jaką maksymalną moc instalacji fotowoltaicznej będziemy mogli przyłączyć do sieci energetycznej. W tym celu należy dokonać pomiaru tzw. impedancji pętli zwarcia w punkcie przyłączenia instalacji. Przykładowo instalacja o mocy

4,8 kW w układzie trójfazowym wymaga impedancji pętli zwarcia <3,6Ω. Natomiast instalacja o mocy 10 kW będzie już wymagała impedancji <1,7Ω. Przeważnie impedancja rzadko przekracza wartość 1,5Ω, co umożliwi przyłączenie maksymalnej mocy na poziomie 11kW,

- istotnym elementem są koszty wykonania instalacji. Inwestor przeważnie powierza wykonawstwo specjalistycznej firmie. Koszt wykonania instalacji w takim systemie wynosi od 3500 zł do 5000 zł za 1 kWp, tym samym koszt instalacji o mocy 4,8 kWp wyniesie np. 4,8 kWp x 4500 zł/1 kWp = 21600 zł, natomiast koszt instalacji o mocy 10 kW wyniesie np. 10 kWp x 3800 zł/1 kWp = 38000 zł; z powyższego wynika, że cena jednostkowa instalacji o większej mocy jest niższa.

- dalszym elementem, który może zaważyć na decyzji inwestora, jest możliwość pozyskania dotacji; dotychczas można było skorzystać z programu Mój Prąd (III odsłona – dotacja 3000 zł) oraz z programu Ulga Termomodernizacyjna. Aktualnie program Mój Prąd został wyciszony (wyczerpane środki finansowe) i nie wiadomo co w najbliższym czasie zostanie ustalone,

- ostatnim elementem to odliczenie kosztów instalacji od podatku dochodowego w ramach programu Ulga Termomodernizacyjna; a zatem, jeśli na instalację wydano 21600 zł i otrzymano 3.000 zwrotu z „Mój Prąd”, od podstawy opodatkowania można odjąć 18600 zł, czyli zyskujemy 3348 zł.

## Kiedy instalacja się zwróci?

Na koniec stawiamy sobie pytanie, kiedy nasza instalacja się zwróci i czy warto w nią zainwestować. Obecnie cena 1 kWh energii elektrycznej kosztuje średnio 0,69 zł/1 kWh. W przyszłym roku będzie ona wynosić 0,80 zł/kWh lub więcej. Zakładamy, że ceny energii elektrycznej będą rosły i okres zwrotu nakładów będzie trwał kilka lat. W tym przypadku przyjęcie ceny 1 zł za 1 kWh byłoby bliskie prawdy.

Dobrze skonfigurowana instalacja o mocy 4,8 kW o wartości 21600 zł może wytworzyć rocznie 5000 kWh/rok. Wartość takiej produkcji wyniesie 5000 kWh x 1,00 zł/1 kWh = 5000 zł. Możemy przyjąć, że czas prostego zwrotu wyniesie (21600-3348-3000)/5000 = 3,1 lat (przy cenie energii 1 zł/1kWh)

Jeśli uwzględnimy straty zamrożonych środków na koncie bankowym wówczas czas zwrotu inwestycji będzie krótszy. Należy również uwzględnić fakt, że inwestycja o większej mocy niż 4,8 kW zwróci się jeszcze szybciej. ✘



## Działo się naprawdę wiele!

Choć za oknem szaro i ponuro, to w Miejsko-Gminnym Przedszkolu im. Kubusia Puchatka w Leśnej w listopadzie dzieła się naprawdę wiele, a uśmiechy z twarzy maluchów praktycznie nie znikają.

M.Z.

Listopad rozpoczął się od lokalnej wycieczki, aby omówić architekturę naszego miasta – naszej małej ojczyzny. Podziwialiśmy budynki nieczynnej już fabryki „Dolwis”, OKiS w Leśnej, zabytkowych kamienic w Rynku oraz Ratusz, w którym mieści się Urząd Miejski. Wycieczka pozwoliła przedszkolakom ze zrozumieniem zagłębić się w lokalną architekturę, ale także rozszerzyć wiedzę o nowe terminy. Z kolei mając na uwadze pokazanie maluchom miejsc pamięci narodowych i wzbudzenie w nich nutki patriotyzmu – nie tylko tego lokalnego – zapaliliśmy symboliczny znicz pod obeliskiem, który jest upamiętnieniem wyzwolenia naszej ojczyzny spod hitlerowskiej okupacji.

Kilka dni później w naszej placówce obchodziliśmy Międzynarodowy Dzień Postaci z Bajek, zamieniając przedszkole w iście bajkową krainę, którą odwiedziły wspaniałe postaci. Nie zabrakło licznych konkursów i zabaw, które wymagały od uczestników wykazania się znajomością bajek – tych znanych i tych mniej popularnych. Ponadto maluchy znakomicie rozwiązywały przygotowane zagadki, rozpoznawały bajki po rekwizycie i układały bajkowe puzzle. Nie zapomnieliśmy także o płasach i barwnych korowodach przy dziecięcej muzyce. Trzeba także pamiętać, że Międzynarodowy Dzień Postaci z Bajek jest doskonałą okazją do rozwijania zainteresowań czytelniczych wśród dzieci. Celebrowanie tego dnia, przypominało nam, jak ważne są bajki w życiu

każdego dziecka. A należy pamiętać, że ich czytanie wspiera rozwój psychiczny malucha, wzmacnia poczucie jego wartości, kształtuje wrażliwość moralną i emocjonalną, rozbudza ciekawość świata oraz wzbogaca jego słownictwo.

Jesienna aura za oknem idealnie wpasowała się w inne święto, które wypada w listopadzie – a mianowicie Dzień Jeża. Zarówno nasze starszaki – w trakcie warsztatów ekologicznych – jak i nasze najmłodsze grupy w trakcie swoich zajęć, poznały zwyczaje tych malutkich ssaków, które były myślą przewodnią całego dnia. Maluszki już po śniadaniu wykonały maski jeży, oglądały ich ślady oraz wykonywały liczne ćwiczenia na gimnastyce korekcyjnej, ćwicząc swoje stopy podczas pokonywania ścieżki sensorycznej utworzonej z gumowych języków. Nie zabrakło także zabaw z chustą animacyjną i wykonania swoich jeży za pomocą przyniesionych ziemniaków, wykałaczek i plasteliny.

W listopadzie celebrowaliśmy także jakże ważne dla wszystkich Polaków święto – Dzień Niepodległości. Z tej okazji wszystkie przedszkolaki ubrane w stroje galowe, uroczyście odśpiewały hymn Polski i zaprezentowały przygotowane wcześniej wiersze i pieśni, biorąc tym samym udział w ogólnopolskiej akcji „Szkoła, przedszkole do hymnu”. Wierzymy że dzień, który przeżyliśmy dumnie i z uśmiechem na twarzy, przyczyni się do kształtowania patriotycznych postaw naszych przedszkolaków.

Za nami także kilka innych, listopadowych świąt, które ochoczo celebrowaliśmy – to Dzień Czystego Powietrza, Ogólnopolski Dzień Praw Dziecka czy Dzień Życzliwości – będący dniem dobrych i pozytywnych emocji względem bliźnich. A jako że wielkimi krokami zbliża się Dzień Mikołaja, czyli święto, na które czekają wszystkie maluchy – my już w listopadzie postanowiliśmy napisać listy do Mikołaja, aby ten miał czas przygotować odpowiednie paczki dla naszych przedszkolaków. O ich rezultacie opowiemy za miesiąc. ✕

## Edukacja „na wychodnym”

Przedszkole Publiczne w Stankowicach prowadzi – opartą na badaniach naukowych – formę edukacji dzieci w środowisku przyrodniczym, organizowaną jako pogłębienie i uzupełnienie nauczania, wychowania i opieki odbywającej się w budynku przedszkola.

Krzysztof Rozenbajger

Ten rodzaj edukacji nazwany został „Edukacją na wychodnym”, bo stanowi ona fundament programu „Dzieci mają wychodne”, zainicjowanego w marcu 2021 r. przez Fundację Rozwoju Dzieci im. Jana Amosa Komeńskiego z Warszawy – <https://www.frd.org.pl>. Edukacja na wychodnym nie polega na tworzeniu nowego programu dydaktyczno-wychowawczego. Wychodzenie z dziećmi w środowisko przyrodnicze jest zaplanowane jako część istniejącego programu edukacyjnego grupy przedszkolnej lub klasy szkolnej. Program nauczania jest zgodny z podstawami programowymi dla danego etapu edukacji.

Edukacja na wychodnym to regularne wyjścia z dziećmi poza teren placówki, w środowisko przyrodnicze, w ramach zajęć programowych, realizowane przez nauczyciela i ewentualnie inne towarzyszące osoby dorosłe. Celem edukacji na wychodnym jest rozwój emocjonalno-społeczno-ruchowo-poznawczy dzieci, zgodny z podstawą programową dla danego etapu edukacji.

Szczególnie piękne okoliczności natury i warunki środowiska przyrodniczego



Stankowic: jezioro, przełom rzeki Kwisy, strumyki, lasy, rozległe łąki, naturalne wzniesienia i pagórki, ale też liczne gospodarstwa agroturystyczne i typowo rolne, czynne na bieżąco gospodarstwa, a nawet stadniny koni – składają się na idealną, przebogata przestrzeń do prowadzenia takiego właśnie rodzaju edukacji – na wychodnym.

Przedszkolaki ze stankowickiego przedszkola często wychodzą w plener, by się uczyć i rozwijać pod opieką pani nauczycielki oraz innych osób dorosłych. Jednym z takich wyjść była piesza wycieczka nad Jezioro Leśniańskie. Tam – na plaży – zbierały muszelki i kamyki oraz „puszczały kaczki” na wodzie. W drodze powrotnej zaś wypatrzyły – pośród krzaków – oczko wodne z kaczkami. Prawie takimi samymi, jakie wcześniej puszczały na wodę jeziora... ✕



## Uroczyste dzieciaki i alpaki

Pobliska Proszówka w gminie Gryfów Śląski jest słynna m.in. z widocznej z daleka kapliczki na wzgórzu oraz ... hodowli alpaka.

Krzysztof Rozenbajger

Właśnie tam, pewnego jesiennego dnia dotarły dzieci z Przedszkola w Stankowicach, gdzie miały wychodne

na wzgórze św. Anny (423 m n.p.m.) z kaplicą św. Leopolda. Spacer był szczególnie uroczysty, gdyż dzieci wędrowały w towarzystwie uroczystych zwierząt – alpaka, a także z milusińskim bernardynem – Maxem, psem państwa Justyny i Szymona – właścicieli alpakowego gospodarstwa. Bardzo dziękujemy im za gościnę. Na pewno jeszcze tam wrócimy. ✕

## Pasowanie na ucznia klasy I



5 listopada w Szkole Podstawowej im. Jana Pawła II w Smolniku panowała podniosła atmosfera. Dzieci ubrane w świąteczny strój galowy, przepiękna dekoracja, przygotowany sprzęt nagłaśniający – a to wszystko po to, aby ślubowanie pierwszaków wypadło jak najbardziej uroczystie.

### Wychowawcy klas I

Swoją obecnością zaszczytli nas goście: sekretarz Gminy Leśna Krystyna Jarzyna, przewodnicząca Rady Miejskiej Małgorzata Borysiewicz, dyrektor Niepublicznego Przedszkola w Leśnej Centrum Opieki i Rozwoju „Tęczowa Dolina” Dorota Bałaban oraz dyrektor Przedszkola „Szyszkowa Polana” Przemysław Markiewicz. Oczywiście nie mogło zabraknąć rodziców pasowanych uczniów oraz naszej dyrektor Beaty Cieczot, wicedyrektora Alicji Szczęsnej oraz wicedyrektora Joanny Ślęzowskiej.

Nadszedł moment rozpoczęcia uroczystości. Dzieci musiały wykonać siedem zadań, aby uwolnić Panią

Dyrektor z rąk Baby Jagi. Okazało się, że pierwszoklasiści byli świetnie przygotowani. Egzamin na uczniów zdali wręcz śpiewając. Udowodnili, że są gotowi do podejmowania wyzwań szkolnych. Kulminacyjnym punktem uroczystości był moment ślubowania. W niezwykle podniosłej atmosferze pierwszaki przyrzekały przed pocztą sztandarową być dobrym Polakiem, dbać o dobre imię swojej klasy i szkoły. Specjalną przysięgę złożyli również rodzice. Pani dyrektor dokonała następnie symbolicznego pasowania na ucznia. „Pasuję Cię na ucznia Szkoły Podstawowej w Smolniku” – mówiła, dotykając ołówkiem – jak czarodziejską różdżką – ramion swoich podopiecznych. ✘

## Dzieci rysują dla obrońców naszych granic

Szkoła Podstawowa im. Jana Pawła II w Smolniku kultywuje patriotyczne tradycje, dlatego z entuzjazmem włączyła się w ogólnopolską akcję #Murem Za Polskim Mundurem oraz w akcję „Dzieci rysują dla obrońców naszych granic”, zorganizowaną pod patronatem Ministra Edukacji i Nauki Przemysława Czarnka.

### M. Witecka

Akcję, dla uczczenia funkcjonariuszy Straży Granicznej, Wojska Polskiego oraz Policji, zorganizowały Siostry Dominikanki prowadzące katolicką szkołę i przedszkole im. bł. s. Julii Rodzińskiej w Piotrkowie Trybu-

nalskim. Uczniowie szkoły wykonali piękne i wzruszające prace plastyczne – kartki z wyrazami symbolicznego wsparcia, wdzięczności i podziękowania za pełnioną służbę. Tak przygotowane rysunki, dzięki Pocście Polskiej, zostaną przekazane obrońcom naszych granic. ✘

## 11 listopada – Święto Niepodległości

11 listopada to święto, które łączy w sobie przeszłość – pamięć o tych, którzy przywrócili Polsce wolność – i teraźniejszość – radość, że żyjemy w wolnej Ojczyźnie. W tym roku Narodowe Święto Niepodległości uczniowie Szkoły Podstawowej im. Jana Pawła II w Smolniku uczcili w kilku etapach i na kilka sposobów.

### Organizatorzy uroczystości

W trosce o pamięć dla historycznego wydarzenia oraz kształtując patriotyczne postawy młodego pokolenia uczniowie klas II wykonali lapbooki patriotyczne i kokardy narodowe. Wystawę lapbooków, w których uczniowie zawarli informację o swoim kraju, umieszczono na szkolnym korytarzu, gdzie każdy uczeń szkoły mógł je oglądać. Uczniowie poświęcili swoje lapbooki m. in. symbolom, świętom narodowym, słynnym Polakom – np. Józefowi Piłsudskiemu, mapie Polski i wielu innym. Zgromadzone i wykorzystane informacje wzbogaciły wiedzę uczniów i były jednym z wielu działań kształtujących u uczniów więź z krajem ojczystym i świadomość obywatelską.

W przeddzień Narodowego Święta Niepodległości – 10 listopada o godz. 9.00 podczas uroczystego apelu – przewodniczący SU i z-ca odczytali krótką genezę święta, przypominając historię 123. lat niewoli Polski, poczawszy od dnia, kiedy nasz kraj jako niepodległe państwo przestało istnieć na mapie Europy, przez dzieje narodu polskiego w okresie zaborów, wypełnionego walką o wyzwolenie

aż do dnia, w którym odzyskano niepodległość. Kulminacyjnym punktem uroczystego apelu był wzruszający montaż poetycko-muzyczny pt. „Opowieść o Ojczyźnie”, przygotowany przez uczniów klas II-VIII z grupy teatralnej Granda. Przywołując waleczność Polaków i ich miłość do Ojczyzny w drodze do suwerenności, młodzi aktorzy przekazali w sposób poetycki treści historyczne, przepłatając je pięknie odśpiewanymi pieśniami patriotycznymi, wprowadzając zebranych przedstawicieli uczniów i nauczycieli z klas III-VIII w podniosły i niezwykle uroczysty nastrój. Przedstawienie skłaniało do refleksji, że dzięki walecznej postawie naszych przodków, dzięki przelanej za wolność krwi – dzisiaj możemy żyć w suwerennym kraju, możemy cieszyć się wolnością i niezależnością.

Natomiast o symbolicznej godzinie 11.11 uczniowie klas I wspólnie i również bardzo uroczystie, odśpiewali hymn – „Mazurka Dąbrowskiego”, włączając się jednocześnie w ogólnopolską akcję „Niepodległa do Hymnu!”. Głos śpiewających uczniów rozbrzmiewał w całej szkole i przypominał o tak ważnej dacie dla narodu polskiego. ✘

## Scottie Go – niesamowita gra do nauki

We wtorek, 2.11. br., na zajęciach rozwijających zainteresowania uczniów klasy IIa SP im. Jana Pawła II w Smolniku, pojawił się przybysz z innej planety – Scottie.

### M. Witecka

W wyniku awarii jego statek kosmiczny rozpadł się na wiele części i rozsypał po wszystkich kontynentach. Uczniowie szkoły ruszyli mu z pomocą. Żeby zdobyć potrzebne części, musieli wykazać się umiejętnościami programowania. Scottie Go! to innowacyjna gra stworzona do nauki programowania dla najmłodszych.

Wprowadza na lekcję takie zagadnienia programistyczne jak: pętla, warunek, zmienna, funkcja.

Gra składa się z kartonowych bloczków, które służą do układania algorytmów oraz aplikacji do zainstalowania na urządzeniu mobilnym. Zeskanowany za pomocą tabletu algorytm wprawia Scottiego w ruch. Dzieci od razu otrzymują informację, czy zadanie zostało wykonane poprawnie. Misja ratunkowa dostarczyła dzieciom wiele emocji. Ich ogromne zaangażowanie i zdobyte wcześniej umiejętności pozwoliły odnieść sukces podczas wyprawy na pierwszy z kontynentów. Za tydzień znów ruszą z pomocą. ✘

# Zwyczaje i obyczaje katów

**Pisząc jakiś czas temu na łamach „Panoramy Leśnej” o Złotnikach Lubańskich wspominałem, że opiszę jak to się miało w średniowieczu z „zawodem kata”. Od tamtego artykułu minęło już trochę czasu i dzisiaj pisząc o tym „zawodzie” w pewnym sensie wywiązuję się z danego słowa.**

**Norbert Włodarczyk  
Przewodnik Sudecki  
Przewodnik po Karkonoskim  
Parku Narodowym**

Początki zawodu kata należy wiązać z prawem magdeburskim, jako nowego wzorca osadniczego. Powstające wówczas nowe miasta, na prawie magdeburskim otrzymywały przywilej sądowy, który zezwalał im na stosowanie kary miecza (po łacinie *ius gladii*). Dzisiaj kata nazywamy po prostu katem, ale w ówczesnych czasach był nazywany różnie np. jako „magister justitiarum”, „magister tortor”, a np. w szesnastowiecznej gwarze złodziejskiej tzw. mowie wałtarskiej określano go jako „skruch”.

Zanim wykształcił się już konkretnie zawód kata w początkowym okresie egzekucję najczęściej wykonywał sam poszkodowany. W zależności od popełnionego przestępstwa karę śmierci wymierzano w różnoraki sposób np. fałszerzy monet palono żywcem, dzieciobójczyń topiono, świętokradców i podpalaczy łamano kołem, złodziei wieszano, rabusiów ścinano lub ćwiartowano na części.

W historii zapisała się brutalna egzekucja fałszerza monet przeprowadzona w Leśnej w 1603 roku. Fałszerz musiał poważnie nadeprnąć włodarzom na odciśnięcie, ponieważ pałac na stosie w ramach aktu łaski sąd czasami wyrażał zgodę na wcześniejsze uśmiercenie np. poprzez przywiązanie do szyi woreczka z prochem, który po rozpaleniu stosu wybuchnął i uśmiercał skazanego. W tym przypadku tak nie było, wyrok wykonano bardzo brutalnie. Ogień rozpalono od skazanego w odległości ośmiu łokci

tj. około czterech metrów od pala, do którego skazaniec był przywiązany łańcuchem, a kat polewał skazanego co jakiś czas wodą, aby dłużej utrzymywać go przy życiu i w przytomności.

Z kolei 6 lipca 1677 utopiono koło dziśniejszego mostu na Kwisie dzieciobójczynię. Skazaną umieszczano najczęściej w skórzanym lub lnianym worku, do którego wrzucano zwierzęta uważane za nieczyste tj. psa, koguta, żmiję i zrzucano z mostu do rzeki. Najprawdopodobniej na Szubienicznej Górze koło sztolni 9 czerwca 1623 roku ścięto i łamano kołem dwóch podpalaczy.

Na początku katowskim obowiązkiem było praktycznie uśmiercanie skazańca, później kat był odpowiedzialny za wykonywanie tortur, egzekwowanie kary wypędzenia z miasta, wymierzania drobnych kar cielesnych np. chłosty, piętnowania. W późniejszym okresie w gestii kata leżało zaopatrzenie izb tortur w tzw. światło, czyli świece oraz niezbędne narzędzia tortur (po łacinie nazywano je *instrumenta torturarum*), a także dbanie o ich należyty stan. Do jego obowiązków należało również coroczne obdarowywanie burmistrza oraz członków rady miejskiej parą rękawic wykonanych z psiej skóry. Kat zobowiązany był do dbania o czystość w więzieniu miejskim oraz do uprzątnięcia nieczystości z ulic miast. Często władze miejskie powierzały jemu sprawowanie nadzoru nad domem publicznym. Czasami bywało, że kat w obronie tej instytucji mógł bezkarnie dopuścić się morderstwa. Kat również był odpowiedzialny za stan urządzeń penitencjarnych w mieście, a takimi urządzeniami najczęściej była szubienica i pręgierz.

W ówczesnych czasach panowało silne przekonanie, iż kontakt z nieczystymi instrumentami katowskimi, jak również z osobą samego kata, przynosi znisławienie. Kontakty z katem lub urządzeniami katowskimi najczęściej kończyły się społecznym wykluczeniem. W karczmie kat pił z kufła i siedział na krześle, które tylko jemu przysługiwały,

skorzystanie z rzeczy, które użytkował kat było równoznaczne z wykluczeniem. Przykładem jest sytuacja z 1475 roku kiedy to bogaty wrocławski mieszczanin został okradziony w Płocku przez oberżystę. Oberżystę skazano na karę śmierci, ale władze miejskie, aby zaoszczędzić na kosztach egzekucji zobowiązały poszkodowanego do wykonania wyroku. Ciekawostką tego zdarzenia jest fakt, że w przypadku kiedy kupiec odmówiłby wykonania wyroku, oberżysta miał prawo ściąć kupca. Przerazony kupiec po wykonaniu wyroku mieczem katowskim błyskawicznie udaje się do polskiego króla w celu uzyskania dokumentu, że wykonał wyrok pod przymusem i to zdarzenie nie przyniesie jemu i jego rodzinie ujmy na honorze i niesławę katowską. Otrzymał taki dokument, w którym król Polski określił nawet karę dla tych, którzy to odważą się wykluczyć społecznie kupca. Niestety, syn wspomnianego kupca został wykluczony z cechu i rodzina – nie mogąc pełnić zawodu kupca – popadła w biedę i nędzę.

Specjalne przepisy regulowały kwestie budowy lub remontu miejsc straceń. Pod srogim rygorem, przy tych czynnościach musieli pracować wszyscy rzemieślnicy z danej miejscowości, a w rozpoczęciu i zakończeniu prac uczestniczyły władze miasta. Kat wraz z sędzią najczęściej rozpoczynał i kończył cały proces, czy to budowy, czy remontu takiego obiektu. Taka ceremonia, poza przemową kata, najczęściej charakteryzowała się również symbolicznym przekreśleniem klucza np. do szubienicy. Dzisiaj bismy powiedzieli, że kat podczas tych prac pełnił funkcję kierownika budowy.

Wynagrodzenie kata składało się przeważnie ze stałej pensji wypłacanej z kasy miejskiej oraz świadczeń w naturze (m.in. za zarząd nad domem publicznym, za pobieranie myta za towary wystawione na targu, a także za bycie hyclem). Pensja była wypłacana tygodniowo lub miesięcznie i wynosiła niewiele więcej niż wynagrodzenie trębacza miejskiego, czyli była stosunkowo niska. Oprócz wynagrodzenia kat otrzymywał od miasta bezpłatne mieszkanie usytuowane – ze względu na społeczną niechęć do kata – na obrzeżach mia-

sta. Czasami zdarzało się, że kat miał prawo do specjalnej daniny za każdy ślub zawierany w mieście. Taki sposób określenia wynagrodzenia katowskiego spowodował, że kaci nadmiernie się bogacili, co stało się powodem do niezadowolenia. W związku z tym opracowano tzw. taksy katowskie, które dokładnie określały obowiązki kata oraz wynagrodzenie za ich wykonanie. Na przykład w pochodzącym z 1532 roku „cenniku” mirskiego kata można znaleźć takie pozycje jak: za smażenie skazańca w oleju – 7 talarów, za utopienie skazanego w worku – 5 talarów, za wytrzebiecie rozpustnika i cudzołożnika – 6 talarów. Ciekawostką jest, że ostatni kat w Lwówku Śląskim swój „urząd” odsprzedał władzom miasta w 1818 roku za dość znaczną sumę tj. 2100 talarów.

Jak w każdym zawodzie tak i w tym można doszukać się w pewnym sensie tragikomicznych zdarzeń, poniżej przytoczę parę z nich. W 1450 roku we Wrocławiu odbył się zjazd katów Rzeszy. Wystraszeni mieszkańcy, obawiając się masowych egzekucji, wtargnęli do ratusza i przepędzili z miasta potencjalnych oprawców. Z kolei w 1530 roku w Brzegu gapie byli na tyle niezadowoleni ze sposobu w jaki kat wykonał wyrok, że publiczność zlinczowała kata. W Mirsku żył 93 lata (zmarł w 1633 roku) katowski rekordzista, który wykonał 907 wyroków. W 1635 roku we Wrocławiu ścięto nieznanego Polaka za strzelanie po pijanemu do tarczy zegarowej. Natomiast w Kątach Wrocławskich po przeprowadzeniu skazanego pod szubienicę okazało się, że zapomniano o stryczku, w związku z tym po sznur na stryczek do miasta wysłano... skazańca! Jak nietrudno się domyśleć skazany nie wrócił, zostawiając naiwnych włodarzy miasta pod szubienicą. W 1478 roku we Wrocławiu przestępca uciekł spod szubienicy, a pachołkowie miejscy zamiast łapać skazańca nawoływali, aby szybciej uciekał, jednocześnie przytrzymując kata. Za ten postępek zostali wypędzeni z miasta. Ciekawostką jest, iż wykonywano kary nie tylko na ludziach, ale również na zwierzętach np. karą dla konia, który wyjadał trawę na cudzej łące było obcięcie mu języka. ✘



Łamanie kołem



Madejowe tożę



Palenie na stosie

# Zakup nowości wydawniczych 2021

Ośrodek Kultury i Sportu w Leśnej otrzymał dofinansowanie w wysokości 5 000 zł ze środków Ministra Kultury, Dziedzictwa Narodowego i Sportu na zakup nowości wydawniczych.

W ramach realizacji Narodowego Programu Rozwoju Czytelnicstwa 2.0 na lata 2021-2025 do Biblioteki Publicznej w Leśnej oraz filii w Pobiednej zostały zakupione książki dla dzieci, młodzieży i dorosłych. Wraz z wkładem własnym zrealizowane zostało zadanie na łączną kwotę 10 000 zł. Zakupiono 383 woluminy, które są już dostępne do wypożyczenia.

Celem programu jest rozwój ogólnokrajowej sieci bibliotecznej oraz wzbogacenie księgozbioru bibliotek publicznych, szkolnych i pedagogicznych tak, by stały się ośrodkami kultury i dostępu do wiedzy. Szczegółowa nazwa zadania w ramach dotacji brzmi: „Dofinansowania dla bibliotek publicznych na zakup nowości wydawniczych oraz usług zdalnego dostępu do książek w formatach e-booków

i/lub audiobooków i/lub synchrobooków – Priorytet 1, Kierunek Interwencji 1.1. w ramach NPRCz 2.0. ✕



## W Dyskusyjnym Klubie Książki „Pogadajmy o..” w Leśnej

Nasze comiesięczne spotkania przebiegliśmy na ostatni wtorek miesiąca. Nasi klubowicze w doskonałych humorach przybyli na spotkanie w dniu 26.10.2021 r. Dyskutowaliśmy o książce Remigiusza Mroza „Wieża milczenia”.

Jak pokazuje najnowsze badanie czytelnictwa Biblioteki Narodowej, książki R. Mroza to idealne książki polskiego czytelnika. „Wieża milczenia” jest debiutem literackim R. Mroza, książkę czyta się lekko, chociaż fabuła jest mocno zagmatwana. Pani detektyw i były wykładowca wspólnymi siłami próbują wyjaśnić sprawę



morderstwa dziewczyny. Trop zaczynający się w USA doprowadza ich do Singapuru. Jest to kryminał, który z pewnością spodoba się wielbicielom tego gatunku.

Następne spotkanie klubu zaplanowano na 30.11.2021 r. ✕

## Warsztaty graffiti w Grabiszycach



Z okazji Święta Niepodległości w dniu 11 listopada 2021 roku w Grabiszycach zostały zorganizowane przez Ośrodek Kultury i Sportu w Leśnej wraz z Sołtysem Grabiszyc i Młodzieżową Radą bezpłatne młodzieżowe warsztaty graffiti. W warsztatach wzięła udział młodzież z Grabiszyc, która wraz ze specjalistą Marcinem Skurowskim ozdobiła dwa

przystanki autobusowe w Grabiszycach. Młodzież, pod okiem fachowca, miała okazję poćwiczyć swoje umiejętności posługiwania się sprayem tworząc niepowtarzalne obrazy, które zostały zrobione na podstawie projektów przygotowanych przez Młodzieżową Radę Sołeczną z Grabiszyc. Kolorowe przystanki będą teraz cieszyć oczy mieszkańców. ✕

**Pełnych ciepła, spokoju i radości  
Świąt Bożego Narodzenia  
spędzonych w gronie najbliższych  
oraz  
dużo zdrowia, spełnienia marzeń  
i sukcesów w Nowym Roku 2022  
życzy**

Dyrektor  
wraz z Pracownikami

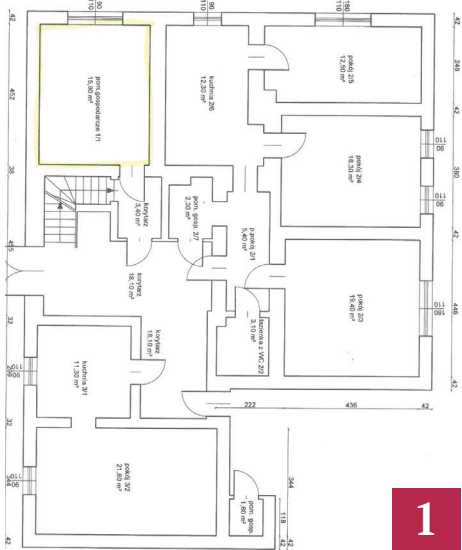
OKiS  
leśna



# Sprzedaż nieruchomości z zasobu Gminy Leśna

## S.F.

1. Gmina Leśna ogłasza I przetarg ustny nieograniczony na sprzedaż samodzielnego lokalu niemieszkalnego nr 1 położonego na I kondygnacji budynku przy ul. Pocztowej w Leśnej. Powierzchnia użytkowa lokalu wynosi 15,90 m<sup>2</sup>. Przedmiotowy lokal składa się z jednego pomieszczenia, w pobliżu klatki schodowej, z wejściem przez mały korytarz. Lokal o pogorszonej układzie funkcjonalnym – brak WC, wyposażony w instalację elektryczną oraz wodno-kanalizacyjną znajdującą się w korytarzu wspólnym, ogrzewany za pomocą pieca kaflowego. Cena wywoławcza nieruchomości 11500,00 zł. Przetarg odbędzie się w dniu **21 grudnia 2021 r.** Wadium w wysokości 1150,00 zł płatne jest w terminie do dnia 14 grudnia 2021 r.



2. Gmina Leśna ogłasza I przetarg ustny nieograniczony na sprzedaż prawa użytkowania wieczystego nieruchomości zabudowanej, położonej w obrębie wsi Pobiedna przy ul. Nowomiejskiej, określonej granicami działki nr 36/62 o powierzchni 2611 m<sup>2</sup>. W miejscowym planie zagospodarowania przestrzennego działka przeznaczona jest w części pod tereny aktywności gospodarczej – AG/3 oraz w części pod tereny zabudowy mieszkaniowej wielorodzinnej z dopuszczeniem usług – MU/6. W centralnej części działki zabudowana jest kompleksem hal z byłą kotłownią. Powierzchni użytkowa wyno-

si 620,80 m<sup>2</sup>. Od strony północnej teren działki w całości utwardzony jest trylinką i częściowo ogrodzony – ogrodzenie z siatki w ramach metalowych. Z pozostałych stron teren wokół hal utwardzony betonem (posadzki po rozebranych halach). Od strony południowo-zachodniej do hali przylega wąski pas zieleni. Cena wywoławcza nieruchomości wynosi 90000,00. Przetarg odbędzie się w dniu **21 grudnia 2021 r.** Wadium w wysokości 9000,00 zł płatne jest w terminie do dnia 14 grudnia 2021 r.

3. Gmina Leśna ogłasza I przetarg ustny nieograniczony na sprzedaż nieruchomości zabudowanej pałacem, położonej w obrębie wsi Grabiszycy Średnie, określonej granicami działki nr 276 o powierzchni 1,40 ha. W miejscowym planie zagospodarowania przestrzennego działka przeznaczona jest w części pod tereny usług – U/1 oraz w części pod tereny zieleni parkowej ZP. Budowla, w zabudowie wolnostojącej, dwu i trzykondygnacyjna na planie prostokąta otoczona XIX-wiecznym parkiem, porośniętym drzewami liściastymi, jak dęby, lipy, jesiony, klony itp., porzeplatanym drzewami iglastymi, np. jodły, świerki. Park wpisany jest do rejestru zabytków pod nr 106/885/J z dnia 04.02.1987 r. Pałac wpisany do rejestru zabytków pod nr 105/955/J decyzją z dnia 27.12.1990 r. Cena wywoławcza nieruchomości wynosi 1009000,00 + 23% VAT zł. Przetarg odbędzie się w dniu **17 stycznia 2022 r.** Wadium w wysokości 100900,00 zł płatne jest w terminie do dnia 10 stycznia 2022 r.

\*\*\*

Ogłoszenia o przetargach dostępne są w Biuletynie Informacji Publicznej Urzędu Miejskiego w Leśnej w zakładce Przetargi – Sprzedaż nieruchomości – Przetargi 2021. Dodatkowych informacji odnośnie nieruchomości udziela Referat Gospodarki Nieruchomościami Urzędu Miejskiego w Leśnej przy ul. Elizy Orzeszkowej 11B, parter pok. 1, tel. 757211239 wew. 40 lub 41, email: gospnier@lesna.pl. ✘



## Nowe wysokości bonifikat przy sprzedaży lokali mieszkalnych na rzecz najemców

Z dniem 1 lipca 2021 r. straciła moc Uchwała nr XVII/108/2019 Rady Miejskiej w Leśnej z dnia 26 listopada 2019 r. w sprawie zmiany uchwały nr XII/78/2019 Rady Miejskiej w Leśnej z dnia 28 czerwca 2019 r., zgodnie z którą do 30 czerwca 2021 r. obowiązywały wysokie bonifikaty przy sprzedaży lokali mieszkalnych dla najemców, wynoszące 99% i 95%.

Od 01 lipca 2021 r. obowiązuje Uchwała nr XII/78/2019 Rady Miejskiej w Leśnej z dnia 28 czerwca 2019 r. w sprawie zasad gospodarowania nieruchomościami stanowiącymi własność Gminy Leśna, w związku z czym zgodnie z § 10 ust. 2 przy jednorazowej zapłacie za lokal, obowiązują następujące wysokości bonifikat:

1. 99% przy sprzedaży poniższych budynków mieszkalnych:

- Leśna – ul. Rynek 15a,
- Leśna – ul. Elizy Orzeszkowej 42/1,
- Pobiedna – ul. Dworcowa 47,
- Grabiszycy Górne 107,
- Świecie 42,

- Złoty Potok 19,
  - Wolimierz 160,
2. 95% jeżeli następuje sprzedaż ostatniego lokalu mieszkalnego należącego do Gminy lub jednoczesna sprzedaż wszystkich lokali mieszkalnych w budynku wielokalowym, w wyniku której wszystkie lokale mieszkalne w danym budynku przestają być własnością Gminy,
3. 85% przy sprzedaży lokali mieszkalnych dla najemców wynajmujących lokal przez okres powyżej 15 lat,
4. 75% przy sprzedaży lokali mieszkalnych dla najemców wynajmujących lokal przez okres od 10 lat do 15 lat,
5. 70% przy sprzedaży lokali mieszkalnych dla najemców wynajmujących lokal przez okres od 3 lat do 10 lat.

W przypadku zapłaty ceny sprzedaży lokalu mieszkalnego w ratach od ceny ustalonej przez rzeczoznawcę majątkowego udziela się nabywcy bonifikatę w wysokości 40%. ✘

## Sport szkolny – pływanie indywidualne

W dniu 17.11.2021 r. w Lubaniu uczniowie klas IV-VI Szkoły Podstawowej im. Jana Pawła II w Smolniku po raz pierwszy wzięli udział w indywidualnych pływackich mistrzostwach powiatu lubańskiego.

### Nauczyciele wf

Naszą placówkę reprezentowała dwójka uczestników – Michalina Juranek z klasy IVb i Tymon Misiak z klasy IVa. Na 12 uczestników w konkurencji stylem grzbietowym Michalina na dystansie 50 m z wynikiem 0,51.05 zajęła IV miejsce, a Tymon



na tym samym dystansie z wynikiem 1,04.00 zajął VI miejsce.

Michalina płynęła również na dystansie 50 m stylem dowolnym i z wynikiem 0,47,05 zajęła VI miejsce. ✘

## Rugby Tag – zajęcia i zawody

Szkoła Podstawowa im. Jana Pawła II w Smolniku uczestniczy w programie „Upowszechnianie Sportu Dzieci i Młodzieży”, organizując m.in. zajęcia Rugby Tag i biorąc udział w zawodach w tej dyscyplinie sportu.

### Opiekunowie drużyn

Każdego roku drużyny ze Smolnika kładą sporo sukcesów w każdej kategorii wiekowej. Można powiedzieć, że liczą się na Dolnym Śląsku w tej niecodziennej dyscyplinie. 25.10.2021 r. na boisku Orlik w Leśnej odbyły się eliminacje wojewódzkie w Rugby Tag. Po raz pierwszy SP im. Jana Pawła II w Smolniku była organizatorem takich zawodów. Drużyny rywalizowały w trzech kategoriach wiekowych – klasy IV, V i VI. Goszczono również szkoły z Rębiszowa i Mirska. W każdej kategorii uczniowie ze Smolnika okazali się najlepszy i tym samym wywalczyli awans do finału wojewódzkiego. Rugby Tag to dyscyplina, która prędko rozwija się w naszej szkole i wywołuje duże zainteresowanie wśród uczniów, czego efektem są osiągnięte wyniki.

Skład drużyny rocznika 2011 i młodsi – Michał Kołodziejczyk, Martyna Maliszewska, Katarzyna Chyłek, Szymon Rotkiewicz, Grzegorz Sikora, Zuzanna Zalesna, Katarzyna Grabowska, Gabriela Mąka, Weronika Chareża, Szymon Stożek. Skład – rocznik 2010: Wojciech Walczak, Rafał Szurakowski, Wojciech Kołodziejczyk, Oliwier Sto-

żek, Paula Fałkowska, Izabela Rutkowska. Rocznik 2009: Przemysław Ćwirko-Godycki, Damian Dudczak, Damian Falana, Karol Rozbicki, Sergiusz Andrzejuk, Jakub Dudczak, Maja Kochman, Oliwia Baran. Opiekunowie drużyn: Marek Michalik i Jarosław Zimowicz.

Następne zawody na wysokim szczeblu rozgrywek – Mistrzostwa Strefy Jeleniogórskiej – odbyły się 9.11.2021 r. w Nowogrodźcu i zakończyły się dla drużyny ze Smolnika również sukcesem. Jesteśmy wicemistrzami strefy w Rugby Tag. Reprezentanci naszej szkoły byli najsukcesywniejsi w ilości zdobytych punktów w meczach, pokonując wyraźnie groźnych przeciwników z Mirska i Bolesławca. Decydujący mecz o mistrzostwo w turnieju zagraliśmy z gospodarzami – SP w Nowogrodźcu. Po zaciętej i bardzo dobrej grze zeszliśmy z boiska pokonani. Zajęliśmy ostatecznie drugie miejsce, które premiowane jest awansem do finału wojewódzkiego.

Skład drużyny: Oliwia Baran, Magda Pilińska, Martyna Maliszewska, Mikołaj Tiuchta, Przemysław Ćwirko-Godycki, Damian Dudczak, Jakub Dudczak. Opiekun: Marek Michalik. ✘

## Powiatowe zawody w tenisa stołowego chłopców

Dnia 23 października.2021 r. w sali gimnastycznej SP im. Jana Pawła II w Smolniku odbyły się powiatowe indywidualne zawody w tenisa stołowego chłopców.

### I.O

Do zawodów przystąpiło pięć szkół z powiatu. Na czterech stołach rozgrywały się zacięte mecze, było dużo emocji. Szkołę ze Smolnika reprezentowała drużyna w składzie: Aleksander Maliszewski, Mikołaj Małek, Sergiusz Sobiesiak.

W klasyfikacji indywidualnej I miejsce zajął uczeń naszej szkoły – Sergiusz Sobiesiak, który awansował do finału strefy jeleniogórskiej. Drużyna na SP im. Jana Pawła II w Smolniku ukończyła zawody na II miejscu. Gratulujemy naszym uczniom i życzymy dalszych sukcesów sportowych. ✘

## Brązowe i srebrne medale w unihokeja



W dniach 19 i 21 października 2021 r. w hali sportowej w Lubawce odbyły się Finały Strefy Jeleniogórskiej w unihokeja w ramach Igrzysk Młodzieży Szkolnej w kategorii chłopców i dziewcząt. Do rywalizacji przystąpili mistrzowie powiatów. Uczniowie SP im. JP II w Smolniku zaprezentowali się bardzo dobrze, zajmując 3 miejsce w kategorii chłopców i 2 miejsce w kategorii dziewcząt.

### Opiekunowie drużyn

Dla chłopców kluczowy okazał się pierwszy mecz z gospodarzem turnieju. Mimo tego w następnych meczach chłopcy pokazali swoje możliwości i wolę walki, co pozwoliło im zremisować z faworytem – SP w Krzeszowie – oraz pokonać SP w Mysłakowicach. Skład drużyny: Michał Wrona, Mikołaj Małek, Bartłomiej Baran, Grzegorz Kaczmarzyk, Igor Puczel, Daniel Zawila, Patryk Jadcak. Opiekun: Jarosław Zimowicz.

Mniej skomplikowany turniej ten okazał się dla dziewcząt, ponieważ brały w nim udział 3 drużyny. W pierwszym meczu pokonaliśmy drużynę SP w Krzeszowie, aby w następnym przegrać z gospodarzem zawodów SP w Lubawce. Wielkie zaangażowanie i ambicja dziewcząt zostały nagrodzone srebrnymi medalami Strefy Jeleniogórskiej. Skład drużyny: Zofia Ołtarzewska, Martyna Leszczyńska, Julia Kirkowska, Kamila Jagielska, Agata Wszola, Andżelika Łuczyńska, Patrycja Kurniłowicz. Opiekun: Marek Michalik. ✘

# „Izerskie kąpiele leśne” w Zamkowym Lesie



Stowarzyszenie Be Active Leśna dnia 30.10.2021 roku zorganizowało wydarzenie sportowo-rekreacyjne „Towarzyskie biegi i nordic walking” w Zamkowym Lesie w Leśnej.

## Be Active Leśna

Na starcie stanęło prawie 100 uczestników, którzy biegli na dystansie 4 i 10 km, uprawiali nordic walking na dystansie 4 km i spacerowali z przewodnikiem shinrin-yoku (kąpiele leśnych) na dystansie 4 km. Zawodnicy swoje zmagania rozpoczęli na boisku lekkoatletycznym „Królowa Sportu” na Osiedlu w Leśnej, następnie wbiegli do Zamkowego Lasu na nowo powstałą trasę „Izerskich kąpiele leśnych”, aby ostatecznie dotrzeć do chatki myśliwskiej Ernsta Gutschowa położonej na zboczu góry Wojkowa.

Wydarzenie miało za zadanie zachęcić lokalnych mieszkańców do aktywności na świeżym powietrzu, spo-

ularyzować wschodnią część gminy Leśna, czyli przepiękny i cenny historycznie kompleks leśny Zamkowy Las, zaprezentować japońską sztukę kąpiele leśnych (shinrin-yoku) oraz „przetestować” nowe oznakowania kierunkowe zamontowane na terenie sołectwa Stankowice, Świecie i Wolimierz (Szlak...by trafił). Wszystkie zamierzone cele zostały zrealizowane. Dzięki zamontowanym znakom kierunkowym w lesie (Szlak...by trafił) nikt się nie zgubił, biegacze dotarli na chatkę E. Gutschowa oraz bezpiecznie na metę.

Uczestnicy shinrin-yoku (kąpiele leśnych) dzięki przewodnikowi i tablicom dydaktycznym, znajdujących się na szlaku „Izerskich kąpiele leśnych”,

dowiedzieli się czym są kąpiele leśne, jak praktykować tę sztukę, jak las wpływa na nasze zdrowie i jak może pomóc nam w walce z depresją czy chorobami układu krążenia. Przy mecie paliło się ognisko, a dla każdego uczestnika przygotowana była kiełbaska, kawa, herbata i pyszne domowe ciasto. Wśród uczestników rozlosowano nagrody, w tym główną bono do Decathlonu o wartości 300 zł ufundowany przez spółkę PONAR z Lubania.

Dziękujemy bardzo serdecznie wszystkim uczestnikom wydarzenia i cieszymy się, że zawsze możemy na was liczyć. Dziękujemy fundatorom (stworzonej przez Be Active Leśna szlaku „Izerskich kąpiele leśnych”) czyli przedsiębiorstwu Kruszywa Polskie S.A. (5 166, 00 zł) i bankowi BNP Paribas (4 000,00 zł). Dziękujemy sponsorom nagród za uczestnictwo w wydarzeniu: spółce PONAR Luban, JeleniaPlast w Jeleniej Górze, Restauracji Toscana w Leśnej, salonowi kosmetycznemu Vera w Leśnej, Monice Borkowskiej – Fitness Monika, siłowni Fit Factory w Lubaniu, restauracji Regeneracja i HaloPizza w Lubaniu oraz firmie Citronex w Zgorzelcu. Ponadto dziękujemy Urzędowi Miejskiemu w Leśnej za dofinansowanie imprezy, OKiS w Leśnej za pomoc przy organizacji wydarzenia oraz sołectwom Stankowice, Świecie i Wolimierz za inspiracje i wsparcie działań na terenie Zamkowego Lasu w Leśnej.

## Jak trafić na szlak

### „Izerskich kąpiele leśnych” ?

Początek 2 kilometrowej trasy znajduje się w Leśnej przy drodze asfaltowej nr 358 (Leśna-Świecie), obok domku jednorodzinny przy ulicy Osiedle 27A. Szlak przebiega wzdłuż głównej drogi kompleksu leśnego Zamkowy Las. Przy drodze zamontowanych jest 10 tablic, z czego 6 tablic dotyczy praktykowania shinrin-yoku (kąpiele leśnych), a 4 ilustrowane tablice (przeznaczone głównie dla dzieci) w prosty i ciekawy sposób opisują funkcje i warstwy lasu, podpowiadają jak szukać grzybów w lesie czy jak rozpoznać ślady zwierząt żyjących w lesie.

„Wyprowadźmy nasze zmysły na spacer”, korzystajmy z uroków jesieni i zimy, nauczmy się korzystać z dobrodziejstw lasu, spędzajmy czas aktywnie na świeżym powietrzu- maszerując, biegając, jeżdżąc na rowerze po pięknym Zamkowym Lesie w Leśnej. ✘



## Zajęcia pozalekcyjne z aerobiku i tańca

Jedną z propozycji zajęć pozalekcyjnych, która od lat funkcjonuje w Szkole Podstawowej im. Jana Pawła II w Smolniku, są zajęcia aerobiku i tańca.

### Monika Borkowska

Przez taniec uczeń wyrabia w sobie poczucie rytmu, słuchu, swobodę i płynność ruchów. Zajęcia te przyczyniają się nie tylko do podniesienia sprawności fizycznej, ale są również elementem terapii, odprężenia i – co najważniejsze – formą ak-

tywnego spędzania czasu wolnego. Realizowane są w godzinach popołudniowych – dwa razy w tygodniu i są przeznaczone dla uczennic klas V-VIII.

Podczas zajęć dziewczęta poznają nowe układy choreograficzne, które prezentują na imprezach szkolnych oraz lokalnych. Reprezentacje poszczególnych kategorii wiekowych biorą również udział w zawodach aerobiku i konkursach tanecznych na szczeblu powiatowym i wojewódzkim. Dziewczęta mają możliwość poznawania różnych form tańca i fitnessu. Systematycznie podnoszą swoją kondycję



ćwicząc z hantlami, gumami fitness, małymi piłeczkami oraz na dużych piłkach. Współtworzą układy choreograficzne cheerleaders oraz drums alive. Różnorodność zajęć powoduje, że ich uczestniczki z chęcią w nich uczestniczą rozwijając swoje zainteresowania.

W ostatnich tygodniach przygotowano atrakcyjny i ciekawy układ choreograficzny, który został nagrany, przesłany i opublikowany na stronie internetowej You Can Dance TVP i wziął udział w ogólnopolskim konkursie dla szkół podstawowych. ✘