



Konferencja pt. „Zielona Transformacja. Potencjał czy zagrożenie dla rozwoju regionu?”

Relacja i wnioski z debat.

Strona 8



Dzieje miejscowości Jurków

Jurków ocalał swoją nazwę i nie został wchłonięty w obręb innej miejscowości.

Strona 12



15-lecie Klubu Seniora

Seniorzy z gminy Leśna będą świętować 15-lecie działalności Klubu Seniora

Strona 16

Panorama Leśnej.pl

MIESIĘCZNIK GMINY LEŚNA • WWW.PANORAMALESNEJ.PL • 5 LIPCA 2021 • NR 7 (109) • NAKŁAD 3000 EGZ. • MIESIĘCZNIK BEZPŁATNY • ISSN 2084-3674

Zielona Transformacja. Konferencja samorządowa w Leśnej



W piątek 25 czerwca, do Słomianego Dworu w Leśnej przyjechało kilkudziesięciu przedstawicieli samorządów i organizacji pozarządowych, żeby wziąć udział w konferencji „Zielona Transformacja. Potencjał czy zagrożenie dla rozwoju regionu?”

Spotkanie zorganizowane zostało przez Stowarzyszenie Wolimierz oraz Burmistrz Leśnej przy wsparciu Instytutu Rozwoju Terytorialnego (IRT) z Wrocławia i pod patronatem Krajowej Izby Kłastrów Energii (KIKE). Burmistrza Szymon Surmacz podczas wprowadzenia do tematyki konferencji

podkreślił, że impulsem do jej zorganizowania jest sytuacja Gminy Leśna, która w mikroskali pokazuje wspólczesne problemy i wyzwania czekające region południowo-zachodniej Polski a w skali makro – całą Polskę i Europę. Europejski Zielony Ład może być ogromną szansą rozwojową ale niesie

też konkretne zagrożenia „tu i teraz” – jak potencjalna utrata miejsc pracy i zaburzenie stabilnego rozwoju, tak jak stało się w Leśnej po transformacji ustrojowej w latach '90.

Upadek przemysłu w Leśnej, bez wcześniejszego opracowania planu reform i przeprowadzenia przemysłanej

transformacji doprowadził do łańcucha niekorzystnych zmian, które dziś bardzo trudno odwrócić. Zielony Ład może być dużą szansą na rozwój gminy i regionu, jednak żeby nie okazał się pułapką, transformacja musi być dobrze zaplanowana i prowadzona jednocześnie we wszystkich sferach: społecznej, gospodarczej i środowiska przyrodniczego.

Burmistrz odnotował fakt, że nie było jeszcze w Leśnej konferencji na tak wysokim szczeblu i że finansowanie ze środków norweskich pozwala na pokazanie na szczeblu wojewódzkim wyjątkowego potencjału ludzkiego i organizacyjnego rodzącego się w naszej gminie. Program konferencji podzielono na trzy bloki tematyczne:

1. Planowanie przestrzenne i ochrona krajobrazu

Blok rozpoczął się prelekcją Agnieszki Wałęgi – zastępcy dyrektora IRT, generalnej projektantki **Planu Zagospodarowania Przestrzennego Województwa Dolnośląskiego**, która przedstawiła znaczenie uchwalonego w czerwcu 2020 r. planu dla lokalnych samorządów. Po prelekcji odbyła się dyskusja pt. **Wykorzystanie zasobów dziedzictwa kulturowego i krajobrazu w rozwoju lokalnym i regionalnym.**

W dyskusji moderowanej przez Arkadiusza Lipina – regionalistę, redaktora naczelnego portalu Góry Izerskie wzięli udział: Ilona Szarapo, kierownik zespołu ds. zasobów naturalnych i kulturowych IRT; Olgierd Poniżnik – burmistrz Gryfowa Śląskiego i prezes stowarzyszenia Dom Kołodzieja; Agnieszka Czachowska – Fundacja Sendzimira;

Ciąg dalszy na str. 8

Walne zebranie w OSP Świecie

Co 5 lat w jednostkach OSP odbywają się walne zebrania sprawozdawczo-wyborcze, mające na celu wybór nowych władz strażackich. Jako pierwsza w gminie 12.06.2021r. zebranie zorganizowała OSP w Świeciu.

ZS

Poza zgromadzonymi druhami i druhami w zebraniu udział wzięli: Szymon Surmacz – Burmistrz Leśnej, bryg. Zbigniew Szyszło – Komendant Powiatowy PSP w Lubaniu wraz ze swoim zastępcą, Waldemar Kleszcz – Wiceprezes Oddziału Powiatowego ZOSP RP w Lubaniu, Katarzyna Męcina – radna Rady Miejskiej w Leśnej, Aneta Usyk – kierownik Referatu Społecznego Urzędu Miejskiego w Leśnej i Zbigniew Sołtys – pracownik UM. Na zebraniu poszczególni członkowie zarządu przedstawili sprawozdanie z działalności jednostki, sprawozdanie finansowe, sprawozdanie Komisji Rewizyjnej oraz plany i zamierzenia

jednostki na resztę roku, ale także podsumowali najważniejsze sprawy dotyczące działalności jednostek. Podczas spotkania jednogłośnie udzielono zarządowi absolutorium za poprzedni rok sprawozdawczy.

Burmistrz Leśnej podziękował jednostce za zaangażowanie w akcjach i działania na rzecz społeczeństwa oraz niesienia bezinteresownej pomocy drugiemu człowiekowi. Zapewnił również, że samorząd naszej gminy będzie wspierał OSP w zakupach sprzętu i wyposażenia strażackiego w celu utrzymania na dotychczasowym poziomie gotowości bojowej jednostki. Komendant Powiatowy PSP zwrócił uwagę na nowe wyzwania przed którymi stoją OSP. Podziękował również za udział OSP w działaniach ratowniczo-gaśniczych w warunkach pandemii, a szczególnie za udział w gaszeniu pożaru Wielkiego Lasu w Lubaniu. Zapoznał wszystkich uczestników z najważniejszymi założeniami projektu nowej ustawy o ochotniczej straży pożarnej. Na



zakończenie zebrania drużyny i druhowie jednogłośnie powierzyli obowiązki staremu zarządowi na kolejną kadencję.

Skład Zarządu Ochotniczej Straży Pożarnej w Świeciu:

1. Prezes – Mirosław Jaworski
2. Naczelnik – Paweł Ciesiulewicz

3. Z-ca Naczelnika – Mateusz Kisło
4. Skarbnik – Dariusz Drozdek
5. Sekretarz – Mirosław Wilczyński

Komisja Rewizyjna:

1. Ryszard Szeliga
2. Renata Marszałek
3. Seweryn Świerk ✘

Leczenie i rehabilitacja Bartosza

Pełnomocnik Burmistrza
ds. Wolontariatu
Joanna Świerk

14-letni Bartosz uległ wypadkowi, w którym doznał urazu prawej (dominującej) dłoni, pęknięcia bębienka słuchowego (częściowa utrata słuchu). Stracił częściowo palce, ścięgna zostały zerwane. Przeszedł 2 operacje ratujące początkowo dłoń (to co zostało po urazie) oraz rekonstrukcję bębienka słuchowego. Teraz czeka go kilka operacji rekonstrukcji dłoni, długa i żmudna rehabilitacja, która potrwa ponad 2 lata, aby Bartek wrócił do peł-



nej sprawności. Bartek jest pogodnym i pełnym życia chłopcem, interesuje się sportem a najbardziej piłką nożną. Gra w klubie sportowym. Teraz jest wyłączony z życia sportowego ale bardzo chce wrócić na boisko.

Wierzmy, że z Waszą pomocą uda się spełnić jego marzenia. ✘

Góra grosza dla Stasia

Joanna Świerk

Akcja góra grosza dla Stasia nadal trwa. Zbieranie groszy miało się zakończyć z końcem maja, ale w związku z chęcią dalszego ich przekazywania przez ludzi dobrej woli, zostaje przedłużone do odwołania. Do Stasia pojechały już grosziki zebrane w Lubaniu. Liczymy, że mieszkańcy Leśnej równie ochoczo wezmą udział w zbiórce.

W tym miejscu serdecznie dziękuję za wsparcie i pomoc Dorocie Getler oraz Przedszkolu Miejskiemu nr 3 w Lubaniu. ✘



PANORAMA LEŚNEJ – MIESIĘCZNIK GMINY LEŚNA

ISSN: 2084-3674

Wydawca. Ośrodek Kultury i Sportu w Leśnej,
ul. E.Orzeszkowej 5a,

59-820 Leśna, tel.: 75 72 11 579, www.okislesna.pl

e-mail: okis@lesna.pl

Adres redakcji: Rynek 19, 59-820 Leśna. tel. 75 72 11 239,

e-mail: redakcja@panoramalesnej.pl

Redaguje zespół: Referat Społeczny – UM Leśna

Skład: Bartłomiej Mortas

Druk: Polska Press Sp. z o.o., Oddział Poligrafia,
Drukarnia w Sosnowcu

Nakład: 3000 egz.

Materiałów niezamówionych nie zwracamy, zastrzegamy sobie prawo ich adiacji, skracania oraz zmiany tytułów. Za wszelkie opinie wyrażane na łamach Panoramy Leśnej odpowiedzialność prawną ponoszą ich autorzy.

Redakcja nie ponosi odpowiedzialności za treść ogłoszeń i reklam. Może odmówić ich publikacji bez podania przyczyn.

Kontakt z redakcją:

poniedziałek-piątek w godzinach pracy Urzędu.

Dodatkowe materiały do artykułów oznaczone ikoną kodu QR na stronie www: <http://panoramalesnej.pl>



Obchody 50-lecia działalności Klubu Honorowych Dawców Krwi w Leśnej

Dnia 24.06.2021 roku w Ośrodku Kultury i Sportu w Leśnej odbyła się uroczystość związana z obchodami 50-lecia działalności Klubu HDK im. dr. Lucjana Kopcia w Leśnej, której towarzyszyło otwarcie wystawy pt. „Paprocie zakwitły krwią partyzantów” poświęconej partyzanckiej działalności doktora Lucjana Kopcia.

W spotkaniu uczestniczyli zaproszeni krwiodawcy i goście: Natalia Kozdrowiecka z Regionalnego Centrum Krwiodawstwa i Krwiolecznictwa w Wałbrzychu, Burmistrz Leśnej Szymon Surmacz, Sekretarz Gminy Leśna Krystyna Jarzyna, Przewodnicząca Rady Miejskiej w Leśnej Małgorzata Borysiewicz, rzecznik prasowy Starostwa Powiatowego w Lubaniu – Karol Kusibab oraz członkowie Klubu HDK, Prezes Zarządu Odlewni Metali „Baworowo” w Leśnej, regionalista Janusz Skowroński. Wszyscy obecni otrzymali podziękowania i pamiątkowe medale.

W swoich przemówieniach przedstawiciele instytucji dziękowali Zarządowi HDK w Leśnej oraz Honorowym Dawcom Krwi za doczekanie takiego jubileuszu, za propagowanie idei honorowego krwiodawstwa, jednocześnie

prosząc o kontynuację i pozyskiwanie nowych dawców krwi.

Drugą część uroczystości poprowadził Janusz Skowroński, autor książki „Szpital Leśny AK 665”, upamiętniającej życie oraz partyzancką działalność patrona Klubu HDK w Leśnej – porucznika doktora Kopcia. Tym wystąpieniem otwarta została historyczna wystawa prezentująca walki partyzanckie pod Osuchami w Puszczy Solskiej, w której uczestniczył Lucjan Kopeć.

Spotkanie odbyło się w miłej atmosferze, przy słodkim poczęstunku i wspomnieniach z minionych lat. Każdy dawca krwi to bohater pomagający w sposób bezinteresowny innym ludziom, dając część siebie, a 450 ml krwi ratuje 3 ludzkie życia.

Podziękowania kierowane były także dla sponsorów, którymi byli: Mavi – Pol



Henryk Wiernicki, Piekarnia Ryszard Makowiecki, Ubezpieczenia Andrzej Januszewicz, Sklep Odzieżowy „Luluś” Michał Jarczewski, Perfect Servis Jacek Łączny, Kwaciarnia Oleńka, Kwaciarnia Florencja, Kwaciarnia „Artystyczny prezent”, Kamil Małek, Anna Strzeszkowska, Sklep Wielobranżowy „ANITA”, Halina Januszewicz, M7 Janusz Surwiło, Ryszard Supel, Sklep Odzieżowy „ANNA”, Fryzjerstwo P.H.U „Lech” Bożena Gapska, Pizzerka Piotr Dąbrowski, D.A.W & Dawid Wioletta Witków, Sklep „KUBA”, Pośrednictwo Finansowe Paulina Dolińska, Studio Urody VERA Weronika Kołodziejczyk, Aurelia Kwiatkowska, Auto Naprawa Rafał Ruszel, Studio Urody

Magdalena Dolińska Beauty & Wellness Magdalena Dolińska, Stanisław Bodak, Kruszywa Polskie – Kopalnia Grabiszycy. ✘



„Pieśni Przywiezione” w Fundacji Dziki Zachód

Sytuacja tradycyjnej kultury ludowej na Pogórzu Izerskim, podobnie jak innych terenów na zachodzie kraju przyłączonych do Polski w 1945 roku, jest specyficzna.

Anna Hernik

Zmiana granic, przesiedlenia, całkowita wymiana ludności i napływ osadników z miejsc zróżnicowanych pod względem tradycji ludowych przeżywały przekaz bezpośredni i ciągłość kulturową. Zmieniały się wspólnoty rodzinne, sąsiedzkie, wioskowe. Z różnych zakątków przedwojennej Rzeczypospolitej, ale również z byłej Jugosławii, z rumuńskiej Bukowiny przywieziono nie tylko różne pamiątki rodzinne, ale też różne zwyczaje, muzykę i pieśni.

Fundacja Dziki Zachód prowadzi działania, których celem jest zainteresowanie ludowymi tradycjami muzycz-

nymi związanymi z miejscami pochodzenia poszczególnych grup osadników. Stąd seria warsztatów zatytułowanych „Pieśni Przywiezione”, których kolejne edycje poświęcone są innemu regionowi muzycznemu. Warsztaty organizowane są w różnych miejscowościach Pogórza Izerskiego. Do tej pory uczestnicy warsztatów poznawali pieśni z Podlasia w Domu Kultury w Siekierzynie oraz pieśni z Łódzkiego w świetlicy w Stankowicach. Już niebawem 17-18 lipca w Studniska Horse Centrum odbędzie się edycja poświęcona pieśniom z Wołynia. Cały program można odnaleźć na profilu FB Fundacji Dziki Zachód.

Cykl warsztatów to dobra okazja do skonsolidowania lokalnego środowiska osób zainteresowanych tradycyjną muzyką ludową. To również znakomita sposobność do osobistego kontaktu ze specjalistkami i specjalistami od lat zajmującymi się wyszukiwaniem wiejskich



śpiewaków i muzykantów i archiwizacją tradycyjnej muzyki. To oni są gośćmi Fundacji Dziki Zachód i prowadzą poszczególne warsztaty. Są kopalnią wiedzy i doświadczenia oraz żywym przykładem na to, że tradycyjna muzyka ludowa może być świeża i atrakcyjna. Przekonajcie się sami – zapraszamy na warsztaty!

Zwieńczeniem tych działań będzie koncert uczestników warsztatów oraz kapeli Tęgie Chłopy, który będzie miał

miejsce 5.09.2021 przy Centrum Społecznym w Leśnej. Tęgie Chłopy to gwiazdy muzyki tradycyjnej. Wydali dwie płyty. Są zdobywcami wielu nagród. Kapela grała do tańca podczas zabaw tanecznych oraz festiwali muzyki tradycyjnej i współczesnej w całej Polsce, a także w Szwecji, Francji, Belgii, Czarnogórze, Zjednoczonych Emiratach Arabskich i Korei. Cieszymy się, że będziemy ich gościć w Leśnej. ✘

KĄCIK RADNEGO POWIATOWEGO

Stan nawierzchni drogi Leśna – Lubań bez szans na poprawę



Jan Surowiec

Stan drogi z Leśnej do Lubania na wielu odcinkach uległ widocznemu pogorszeniu. Liczne, co rusz pojawiające się ubytki w jezdni, zwłaszcza od strony Leśnej, stanowią zagrożenie bezpieczeństwa ruchu drogowego. Asfalt jest popękany i łatwo kruszy się. Tworzą się nowe dziury, ich usuwanie wcale nie jest szybkie, a droga staje się coraz bardziej wyboista. Naprawy cząstkowe tej drogi, realizowane corocznie, są niewystarczające i wskazują na konieczność zaplanowania w niedalekiej przyszłości remontu gruntownego, obejmującego położenie nowej nawierzchni.

Jedną z moich interpelacji dotyczyła właśnie tego problemu. Niestety odpowiedź uzyskana od DSDiK nie pozostawia złudzeń – „remont przedmiotowej drogi nie jest przewidziany do realizacji w najbliższym czasie”.

Jako uzasadnienie podana jest informacja, że zgodnie z ostatnią oceną stanu technicznego, droga wojewódzka Leśna – Lubań (nr 393) uzyskała ocenę od 3 do 4 pkt, a ocenę gorszą ma 55% innych dróg wojewódzkich tej kategorii, o łącznej długości prawie 1300 km i one mają pierwszeństwo w realizacji. DSDiK nie wie kiedy w ogóle możliwy będzie remont naszej drogi, zadanie nie jest ujęte nawet w planie wieloletnim. W tej sytuacji władze gminy i władze powiatu

powinny wyrazić zainteresowanie tym problemem i lobbować o uwzględnienie w planie remontu tej drogi. Póki co takich działań nie ma. Na pytanie zadane Staroście Lubańskiemu – **Czy Zarząd Powiatu występował w tej sprawie do DSDiK, a jeśli nie – to czy zamierza wystąpić – odpowiedzi nie otrzymałem, chociaż ustawowy termin już minął. Władz leśniańskich jeszcze o to nie pytałem.**

Oznakowanie drogi w kierunku Grabiszyc nie zapewnia bezpieczeństwa pieszym

Mieszkańcy zgłosili problem niewystarczającego oznakowania odcinka drogi wojewódzkiej relacji Leśna-Jurków, a dokładnie odcinka od Leśnej do ostatniego zabudowania w Smolniku nr 78, gdzie w pobliżu znajduje się także zjazd do wyrobiska (jeziora).

Na tym odcinku jest skrzyżowanie drogi wojewódzkiej z asfaltową drogą gminną prowadzącą do kilku firm oraz do budynku Smolnik nr 78. Skrzyżowanie to nie jest w żaden sposób oznakowane, a ze względów oczywistych nie powinno być skrzyżowaniem równorzędym.

Droga do Grabiszyc na tym odcinku jest stroma, kręta i nie ma chodników. Korzystają z niej w szczególności piesi – działkowicze, mieszkańcy oraz wędkarze. Zainteresowani zgłaszają częste przypadki zagrożeń, których przyczyną są pędzące z nadmierną prędkością samochody. Być może zasadne byłoby ograniczenie prędkości na odcinku od Leśnej do skrzyżowania z drogą gruntową do „Zielonego”.

W odpowiedzi na interpelację w tej sprawie Kierownik Służby Utrzymania DSDiK potwierdził niewłaściwe oznakowanie skrzyżowania z gminną drogą asfaltową i poinformował, że oznakowanie obrębu tego skrzyżowania leży po stronie Gminy Leśna i że władze gminne były o tym informowane. Pozo-

staje mieć nadzieje na podjęcie działań przez Urząd Miejski w Leśnej i poprawę bezpieczeństwa w ruchu drogowym.

Natomiast aspekt bezpieczeństwa pieszych został w odpowiedzi pominięty i zmuszony będę ponownie interweniować.

Bezrobocie w Gminie Leśna

Na koniec maja b.r. w rejestrach Powiatowego Urzędu Pracy w Lubaniu figurowało 404 bezrobotnych z Gminy Leśna t.j. o 20 więcej niż na koniec stycznia. Dla porównania liczba osób bezrobotnych w innych gminach naszego powiatu na 31 maja 2021 r. przedstawia się następująco: m. Lubań – 421, Olszyna – 217, gm. Lubań – 182, Siekierczyn – 152, Świeradów Zdrój – 132, Platerówka – 40.

Liczba kobiet wśród bezrobotnych zarejestrowanych z naszej gminy wynosi 195, czyli 48 %.

Tylko 5 bezrobotnych osób korzystało ze świadczeń pomocy społecznej, a 32 osoby miały prawo do zasiłku dla bezrobotnych. Niepokojąca jest liczba osób młodych zamieszkałych w gminie Leśna, do 30 roku życia, nie mających pracy – to aż 99 osób. W maju pracę podjęło 32 bezrobotnych z naszej gminy. Aktualnie PUP w Lubaniu proponuje ponad 80 ofert pracy.

Z perspektywy roku w całym powiecie obserwuje się wzrost liczby osób bezrobotnych oraz spadek liczby ofert zatrudnienia. Stopa bezrobocia w powiecie wynosi 8,7%.

Czy grozi nam wyludnienie?

W latach 2000–2020 liczba mieszkańców powiatu lubańskiego zmniejszyła się o 4157 osób tj. o ponad 7 %. Najszybciej wyludniają się Lubań (miasto) oraz Świeradów-Zdrój.

Od 2000 roku następuje systematyczny spadek ludności powiatu. Liczba urodzeń nie rekompensuje ubytku mieszkańców. Dostrzegalna jest również tendencja starzenia się lokalnej społeczności. Problem depopulacji dotyczy także wielu innych gmin i powiatów, w tym także po stronie czeskiej i niemieckiej.

W 2020 r. zmalała również liczba pozwoleń na budowę. O ile w 2019 r. gminy Leśna dotyczyło 100 pozwoleń, to w ub. roku tylko 65, w tym budownictwo jednorodzinne – 25.

Rośnie liczba pojazdów

Corocznie zwiększa się liczba pojazdów samochodowych zarejestrowanych w powiecie lubańskim. Obecnie, statystycznie rzecz ujmując, na każdego mieszkańca przypada 1 pojazd. Liczba mieszkańców powiatu wynosi 54070, a pojazdów – 54447 (stan na koniec 2020 r.).

W ub. roku w Starostwie Powiatowym w Lubaniu wydano 3 950 dowodów rejestracyjnych oraz 7165 pozwoleń czasowych. 366 osób uzyskało uprawnienia do kierowania pojazdami. Zatrzymano i cofnięto uprawnienia 121 osobom. ✘

Udział w spisie powszechnym jest obowiązkowy!

źródło: GUS

Obowiązek udziału w spisie powszechnym został uregulowany w art. 6 ust. 3 i art. 9 ust. 1 ustawy o statystyce publicznej (Dz. U. z 2021 r. poz. 955). Odmowa udzielenia informacji w spisie powszechnym, na podstawie art. 57 ustawy o statystyce publicznej (Dz. U. z 2021 r. poz. 955), podlega karze grzywny.

Zgodnie z art. 15 ust. 1 ustawy o narodowym spisie powszechnym ludności i mieszkańców w 2021 r. (Dz. U. z 2019 r. poz. 1775), obowiązkową metodą przekazania danych przez osoby fizyczne objęte spisem powszechnym jest samospis internetowy. Samospis można wykonać samodzielnie, za pomocą własnego urządzenia (komputera stacjonarnego, laptopa, smartfona itd.), bądź w najbliższym urzędzie gminy. Urzędy gmin utworzyły w tym celu stanowiska komputerowe z dostępem do Internetu, z których można skorzystać.

Spisem powszechnym objęte są: osoby fizyczne stale zamieszkałe i czasowo przebywające w mieszkaniach, budynkach i innych zamieszkałych pomieszczeniach niebędących mieszkaniami, osoby fizyczne niemające miejsca zamieszkania oraz mieszkania,

budynki, obiekty zbiorowego zakwaterowania oraz zamieszkałe pomieszczenia niebędące mieszkaniami (ustawa z dnia 9 sierpnia 2019 r. o narodowym spisie powszechnym ludności i mieszkańców w 2021 r.; Dz. U. z 2019 r. poz. 1775).

Równoległe z samospisem w spisie powszechnym, prowadzone są wywiady telefoniczne. Rachmistrzowie spisowi dzwonią do osób, które nie spisały się przez Internet lub dzwoniąc na infolinię spisową (22 279 99 99). Rachmistrzowie dzwonią z dwóch numerów telefonów: 22 828 88 88 lub 22 279 99 99.

W razie wątpliwości, czy osoba dzwoniąca jest rachmistrzem, można zweryfikować jej tożsamość: <https://rachmistrz.stat.gov.pl/formularz/>.

Zgodnie z art. 17a ust. 1-3 ustawy o narodowym spisie powszechnym ludności i mieszkańców w 2021 r. (Dz. U. z 2019 r. poz. 1775), nie można odmówić przekazania danych rachmistrzowi kontaktującemu się telefonicznie z osobami fizycznymi objętymi spisem. Osoby, które przekażą dane telefonicznie rachmistrzowi, nie muszą już wypełniać formularza spisowego w Internecie. A do osób, które już się spisały samodzielnie, rachmistrz nie zadzwoni. Jeśli chcesz wypełnić sam formularz w Internecie możesz to zrobić dopóki nie skontaktuje się z Tobą rachmistrz.

Spiszmy się, jak na Gminę Leśna przystało!!! źródło: GUS

Sesja Rady Miejskiej w Leśnej – 31 maja 2021 r.

- XXXVIII/245/2021 w sprawie udzielenia Burmistrzowi Leśnej wotum zaufania
- XXXVIII/246/2021 w sprawie rozpatrzenia i zatwierdzenia sprawozdania Finansowego wraz ze sprawozdaniem z wykonania budżetu za 2020 rok
- XXXVIII/247/2021 w sprawie udzielenia Burmistrzowi absolutorium z tytułu wykonania budżetu za 2020 rok
- XXXVIII/248/2021 w sprawie programu opieki nad zwierzętami bezdomnymi oraz zapobiegania bezdomności zwierząt na terenie gminy Leśna w 2021 roku
- XXXVIII/249/2021 w sprawie oceny zasobów pomocy społecznej
- XXXVIII/250/2021 w sprawie określenia wzoru wniosku o przyznanie dodatku mieszkaniowego oraz deklaracji o dochodach gospodarstwa domowego
- XXXVIII/251/2021 w sprawie ustalenia maksymalnej liczby zezwoleń na sprzedaż napojów alkoholowych oraz zasad usytuowania miejsc sprzedaży i podawania napojów alkoholowych na terenie Miasta i Gminy Leśna
- XXXVIII/252/2021 w sprawie zmiany budżetu na 2021 rok
- XXXVIII/253/2021 w sprawie rozpatrzenia skargi na działania Burmistrza Leśnej
- XXXVIII/254/2021 w sprawie dopłat do taryf dla zbiorowego zaopatrzenia w wodę i zbiorowego odprowadzenia ścieków na okres od 26 marca 2021 roku do 26 września 2022 roku

„Dziel się, nie marnuj” to inicjatywa, która łączy ludzi

W Miejsko-Gminnym Ośrodku Pomocy Społecznej w Leśnej, uruchomiona została pierwsza społeczna lodówka. Korzystać może z niej każdy. Potrzebujący znajdują w niej coś do jedzenia, a mieszkańcy mający za dużo produktów spożywczych mogą je w tym miejscu zostawić, zamiast wyrzucać.

Społeczna lodówka stanęła przy ul. Kościuszki 7 w budynku, w którym mieści się Miejsko-Gminny Ośrodek Pomocy Społecznej w Leśnej. Pracownicy mogą więc zwrócić uwagę na to, czy jest ona używana zgodnie z przeznaczeniem.

Z lodówki może skorzystać każdy, kto ma taką potrzebę. Należy w niej zostawiać takie produkty spożywcze, które sami chcielibyśmy zjeść. To najprostsza zasada do zapamiętania. Można umieszczać tu produkty świeże, nieprzetworzone oraz te, które minimalnie są po terminie określony jako „Najlepiej spożyć przed”, ale nie przekroczyły daty „Należy spożyć do”. Mogą to być produkty suche jak kasze, makarony, cukier czy ciastka. Ważne, by były w nieuszkodzonym opakowaniu. Na podobnych zasadach zostawiać tu możemy nabiał, sery czy jogurty. Pieczywo, wyroby cukiernicze muszą

być zapakowane, a wyroby własne jak np. świąteczny bigos, ciasto czy zupy w szczelnym, opisanym pojemniku z nazwą potrawy i datą jej wykonania. Mile widziane są również nieuszkodzone konserwy czy owoce i warzywa.

W lodówce nie zostawiamy nadpsutych czy przeterminowanych produktów. Nie mogą być one napoczęte. Nie umieszczamy głęboko mrożonego jedzenia, surowego mięsa i przetworów z niego np. tataru. Żywność, która miała kontakt odpadami spożywczymi lub komunalnymi również nie nadaje się do oddawania jej innym.

Ważna informacja – każdy kto korzysta z lodówki społecznej robi to na własną odpowiedzialność.

Produkty, które można umieścić w lodówce społecznej

1. Produkty, które sam mógłbyś zjeść i chciałbyś dostać.
2. Żywność, która jest świeża i nie przekroczyła terminu ważności do spożycia określonej na opakowaniu.
3. Żywność, która przekroczyła datę minimalnej trwałości – „najlepiej spożyć przed”, ale nie przekroczyła terminu przydatności do spożycia – „należy spożyć do” (określenie „należy spożyć do” wskazuje nam do kiedy spożycie danego produktu jest na pewno bezpieczne dla zdrowia).
4. Produkty suche: kasze, ryże, makarony, mąki, cukry, ciastka itd. (wszystkie muszą być w nieuszkodzonych opakowaniach).

5. Produkty w opakowaniach zamkniętych typu konserwy, słoiki, próżniowe itp.
6. Sery, jogurty, twarogi w oryginalnie zamkniętych opakowaniach.
7. Zapakowane pieczywo i inne wyroby piekarnicze.
8. Warzywa i owoce.
9. Wyroby/przetwory własne, np. ciasto, zupa, starannie i szczelnie zapakowane, z naklejonym opisem i datą przygotowania.

Produkty, których nie należy umieszczać w lodówce społecznej

1. Produktów nadpsutych i przeterminowanych, wykazujących oznaki popsucia, mających nietypowy zapach, kolor lub wydęte wieczka.
2. Produktów już napoczętych, np. otwartych puszek, słoików.
3. Produktów, które przekroczyły termin przydatności do spożycia – adnotacja „należy spożyć do”.
4. Surowych jaj oraz produktów na ich bazie, np. ciast z kremem, śmietaną, domowych majonezów lub produktów z innym podobnym nadzieniem podatnym na zepsucie.
5. Surowego mięsa oraz produktów z niego przyrządzonych, np. tatar.
6. Produktów wymagających głębokiego schłodzenia i mrożonek.
7. Produktów wymagających warunków chłodniczych, które przebywały poza lodówką dłużej niż 30 minut.
8. Produktów, które miały kontakt z odpadami spożywczymi, komu-



nalnymi lub znajdowały się w kontenerach na odpady.

9. Alkoholu i środków odurzających.

Regulamin korzystania ze społecznej lodówki

Dziel się, nie marnuj!

1. Ze społecznej lodówki może korzystać każdy, kto tego potrzebuje.
2. Bierzesz jedzenie na własną odpowiedzialność.
3. Nie bierz wszystkiego – Dziel się jedzeniem z innymi potrzebującymi.
4. Wkładaj tylko jedzenie przydatne do spożycia, z aktualną datą ważności.
5. Produkty o charakterystycznym zapachu wkładaj do szczelnych opakowań.
6. Nie niszczy lodówki i nie oklejaj jej swoimi ulotkami. ✘

Opieka wytchnieniowa

Gmina Leśna w ramach Programu Ministerstwa Rodziny, Pracy i Polityki Społecznej pn. „Opieka wytchnieniowa” – edycja 2021 otrzyma dofinansowanie na realizację usług opieki wytchnieniowej w miejscu zamieszkania.

Głównym celem programu jest wsparcie członków rodzin lub opiekunów przez umożliwienie im uzyskania doraźnej, czasowej pomocy w formie opieki wytchnieniowej. W tym czasie opiekun może odpocząć, pójść na wizytę do lekarza, załatwić sprawę w urzędzie itp. nie martwiąc się, że bliska mu osoba nie ma zapewnionej opieki.

Usługi opieki wytchnieniowej będą realizowane łącznie dla 4 dzieci, które skorzystają z pobytu dziennego w miejscu zamieszkania.

Wsparciem mogą zostać objęte osoby niekorzystające z innych form usług w miejscu zamieszkania.

W pierwszej kolejności z usług opieki wytchnieniowej będą mogły skorzy-

stać dzieci niepełnosprawne z orzeczeniem o niepełnosprawności, które:

- mają niepełnosprawność sprzężoną/złożoną,
- wymagają wysokiego poziomu wsparcia,
- stale przebywają w domu, tj. nie korzystają z ośrodków wsparcia lub placówek pobytu całodobowego.

Realizatorem Programu będzie Miejsko-Gminny Ośrodek Pomocy Społecznej w Leśnej ul. Kościuszki 7.

Całkowity koszt realizacji zadania 39 158,21 zł, cała kwota jest dofinansowana z Programu – środki pochodzą z „Funduszu Solidarnościowego”.

Termin realizacji programu: do 31 grudnia 2021r. ✘

Program „Dobry Start” na nowych zasadach

15 czerwca br. Rada Ministrów przyjęła projekt rozporządzenia Ministerstwa Rodziny i Polityki Społecznej zmieniającego zasady naboru wniosków do programu „Dobry Start” na rok szkolny 2021/2022.

Co się zmienia?

Składanie wniosków będzie odbywać się tylko w formie elektronicznej, a obsługą w pełni zautomatyzowanego procesu zajmie się Zakład Ubezpieczeń Społecznych. Warto zaznaczyć, że dla rodziców, którzy do tej pory składali wnioski o świadczenie poprzez bankowość elektroniczną (najpopularniejsza forma), PUE ZUS oraz system Empatia zmiana będzie niewidoczna, ponieważ z ich perspektywy składanie wniosków odbędzie się dokładnie w takim samym trybie.

Proponowane zmiany wpłyną na znaczną redukcję kosztów obsługi i zakładają utrzymanie ich na pozio-

mie 0,1 proc. kwoty przeznaczonej na wypłatę świadczeń. Szacuje się, że w okresie 2021–2031 łączne koszty obsługi wyniosą ok. 15 mln zł, co oznacza oszczędności dla budżetu państwa na poziomie ok. 488 mln zł.

Jak składać wniosek od 1 lipca?

Wszyscy rodzice od 1 lipca mogą, tak jak w ubiegłych latach, składać wnioski online:

- przez Portal informacyjno-usługowy Emp@tia
- przez bankowość elektroniczną
- przez portal PUE ZUS.

Wnioski należy składać do 30 listopada. ✘

Wzrost kosztów egzekucyjnych

BW

20 lutego 2021 roku weszła w życie kolejna nowelizacja ustawy o postępowaniu egzekucyjnym w administracji. Od tej daty przy egzekucji Urząd Skarbowy będzie naliczał znacznie wyższe niż do tej pory dodatkowe koszty dla dłużnika. Najlepiej to zobrazuje przykład jednego tytułu wykonawczego:

kwoty wyegzekwowane dla wierzyciela

- zaległość podatkowa wynosi np. 150 zł
- koszty upomnienia 11,60
- razem 161,60 zł

kwoty wyegzekwowane dla Urzędu Skarbowego:

- opłata manipulacyjna 100,00 zł
- opłata egzekucyjna – przy np. 10% – 15,00 zł
- zwrot wydatków – średnio 3 listy – 34,70 zł
- inne koszty wg specyfikacji
- razem ponad 149,70 zł + inne koszty wg specyfikacji.

Wprowadzenie opłaty manipulacyjnej tak uzasadniono: „opłata manipulacyjna oprócz refinansowania wydatków poniesionych przez organ egzekucyjny

pełni funkcję prewencyjną i wychowawczą. Promując zachowania społeczne pożądaną, wpływa na wzrost świadomości obywateli w zakresie terminowego wykonywania obowiązków”.

Każdemu podatnikowi może zdarzyć się zapomnieć uregulować podatek. Warto by w naszej ewidencji podatkowej był wprowadzony numer telefonu komórkowego lub adres mailowy podatnika. Wtedy o zaległości podatkowej informujemy sms lub mailem, co nie generuje dodatkowych kosztów jak np. koszty upomnienia. Swoją nr telefonu lub e-mail można podać dzwoniąc na telefon +48 515 360 751 lub pisząc e-mail: b.wesolowska@lesna.pl. Do weryfikacji rozmówcy konieczny będzie nr pesel podatnika. ✘

Dolnośląska Cyklostrada – trwają konsultacje

Od 7 maja br. otwarte zostały konsultacje koncepcji sieci głównych tras rowerowych województwa dolnośląskiego – tzw. Dolnośląskiej Cyklostrady.

Konsultacje dotyczą aktualizacji dokumentu, który został przyjęty przez Zarząd Województwa Dolnośląskiego Uchwałą nr 5425/V/18 z dnia 29 maja 2018 roku. Uwagi do dokumentu można składać poprzez platformę konsultacyjną znajdującą się na stronie Geoportalu Dolnośląskiego – do 20 czerwca 2021 roku.

Projekt Cyklostrady stworzony został w oparciu o obiektywne kryteria, zakładające między innymi obsługę atrakcji turystycznych, połączenie z najważniejszymi ośrodkami regionu i zinte-

growanie z komunikacją zbiorową. Realizacja całości oceniana jest na około 850 milionów złotych. Cyklostradę będą stanowić wydzielone drogi rowerowe jak również drogi leśne, polne i publiczne o niskim natężeniu ruchu. Główne trasy rowerowe regionu tworzą sieć o długości prawie 1800 km. Tworzy je sieć 11 tras głównych, w tym 5 tras krajowych, stanowiących element ogólnopolskiego systemu tras rowerowych, przyjętego przez Konwent Marszałków RP.

Urząd zgłosił do projektu Cyklostrady uwagi polegające na poprowadzeniu łącznika od Trasy Via Regia w Lubaniu do Trasy Sudeckiej, kończącej swój bieg w miejscu dawnego kolejowego przejścia granicznego w Świeciańskim Lesie (linia kolejowa Mirsk-Jindřichovice), poprzez tzw. Zwalony Most, planowany do odbudowy jako kładka pieszo-rowerowa. Czekamy z niecierpliwością na wyniki konsultacji, mając nadzieję, że uwagi przez nas złożone zostaną uwzględnione. ✘

Usuwanie azbestu

Kontynuując działania wspierające mieszkańców naszej gminy, pod koniec czerwca br. tutejszy Urząd złożył wniosek do Wojewódzkiego Funduszu Ochrony Środowiska we Wrocławiu o przyznanie dotacji na usuwanie wyrobów zawierających azbest. W bieżącym roku, do udziału w realizowanym już po raz kolejny za-

daniu, zgłoszone zostały 30 nieruchomości z terenu Gminy Leśna, z których planowane jest usunięcie ponad 40 ton wyrobów zawierających azbest. Warto wspomnieć, że dofinansowanie do zadania wynosi do 100 % kosztów kwalifikowanych (demontażu, pakowania, transportu i utylizacji), ze środków udostępnionych przez Wojewódzki Fundusz Ochrony Środowiska i Gospodarki Wodnej we Wrocławiu. ✘

Udroźnimy kolejne gminne rowy

Jak co roku, Urząd Marszałkowski Województwa Dolnośląskiego umożliwił jednostkom samorządu terytorialnego pozyskanie dotacji na bieżące utrzymanie urządzeń melio-

racji wodnych. Gmina Leśna po raz kolejny skorzystała z tej możliwości wnosząc o dotację w kwocie 18755 zł. W ramach całej puli (38275 zł) planowane w br. jest udrożnienie rowów w Wolimierzu i Szyszkowej, o łącznej długości ok. 1265 m oraz przeprowadzenie remontu 2 przepustów w Świeciu i Miłoszowie. ✘

Terminy płatności w Urzędzie Miejskim w Leśnej

w lipcu 2021 r.:

- 10.07.2021 r. – termin płatności za czynsz najmu mieszkania oraz czynsz dzierżawny za pomieszczenia gospodarcze, garaże
- 25.07.2021 r. – termin płatności opłaty za gospodarowanie odpadami komunalnymi

w sierpniu 2021 r.:

- 10.08.2021 r. – termin płatności za czynsz najmu mieszkania oraz czynsz dzierżawny za pomieszczenia gospodarcze, garaże, działki na cele skladowe, działki na cele rekreacyjne
- 25.08.2021 r. – termin płatności opłaty za gospodarowanie odpadami komunalnymi

Uwaga!

- terminy płatności czynszu dzierżawnego za działki na cele rolne, ogródki przydomowe określone są w umowach cywilnoprawnych (płatne 2 x w roku). ✘

Następne odczyty liczników przez inkasenta odbędą się w październiku

Informujemy, że w czerwcu inkasent zakończył fizyczne odczyty wodomierzy. Natomiast następne odbędą się w październiku br.

W dalszym ciągu pozostaje aktualna prośba o przekazywanie aktualnych stanów wodomierzy poprzez kontakt telefoniczny pod numerem: 515 360 695 oraz elektronicznie na adresy e-mail: wodomierze@lesna.pl lub j.socha@lesna.pl

Pełna informacja o stanie wodomierza powinna zawierać:

- Imię i nazwisko.
- Adres.
- Stan licznika wodomierza.
- Adres e-mail do wysłania faktury. ✘

Rezygnacje w Grabiszycach

Z dniem 18 czerwca 2021 roku sołtys Sołectwa Grabiszycy, Aleksandra Będkowska, złożyła rezygnację z pełnionej funkcji. Tego samego dnia trzy osoby z Rady Sołectkiej Grabiszycy także złożyły rezygnacje.

Anna Stawisińska-Urban

W złożonym piśmie do Urzędu Miejskiego w Leśnej pani sołtys nie podała powodów swojej decyzji. Na podstawie § 13 ust. 13 załącznika do uchwały nr XIV/77/2015 Rady Miejskiej w Leśnej z dnia 30 października 2015 roku w sprawie nadania statutu Sołectwa Grabiszycy – pełnienie obowiązków sołtysa powierza się członkowi Rady Sołectkiej, który w ostatnich wyborach otrzymał największą liczbę głosów. W sołectwie Grabiszycy jest to pani Paulina Trzeciak.

Wybory sołtysa w sołectwie Grabiszycy zostaną przeprowadzone dnia 18.07.2021 r. w budynku świetlicy wiejskiej w Grabiszycach. Głosowanie rozpocznie się o godz. 10:00 i trwać będzie do godz. 13:00. Do dnia 9 lipca br. można zgłaszać kandydatów na sołtysa sołectwa Grabiszycy.

Zgłoszenia sołtysa mogą nastąpić wyłącznie na drukach urzędowych. Formularze należy składać w Urzędzie Miejskim w Leśnej, Rynek 19, w pokoju nr 2. Warunkiem przyjęcia zgłoszenia danej osoby jest uzyskanie przez nią poparcia 10 pełnoletnich mieszkańców danego sołectwa. Formularze można pobrać na stronie BIP Urzędu Miejskiego lub osobiście w Urzędzie Miejskim w Leśnej.

Rezygnacje z funkcji członka Rady Sołectkiej w Grabiszycach zostały złożone przez Annę Starczewską, Małgorzatę Gruszczyk oraz Iwonę Kucharczyk. Zgodnie ze Statutem Sołectwa Grabiszycy – w takiej sytuacji w skład Rady wchodzi kandydaci, którzy kolejno otrzymali największą liczbę głosów. ✘

Nowe oświetlenie w Smolniku

JG

W połowie bieżącego miesiąca Firma ELMAT s.c. z Lubania wykonała II etap modernizacji oświetlenia w Smolniku (prace prowadzone były na Smolnik od skrzyżowania z drogą wojewódzką w kierunku Szyszkowej).

Wbieżącym roku wymieniono pięć słupów oraz siedem opraw na energooszczędne oprawy LED. Była to kontynuacja prac modernizacyjnych rozpoczętych w 2020r. W poprzednim etapie wymienionych zostało 6 słupów oraz 8 opraw oświetleniowych. Zrealizowana inwestycja pozwoli na obniżenie wydatków gminy na oświetlenie uliczne, oświetli odpowiednio drogę powiatową, poprawi bezpieczeństwo oraz jego estetykę. Wykonawca za prace realizowane w tym roku otrzy-



mał wynagrodzenie w wysokości 50 000,00 zł.

Dodatkowo, jak już wcześniej informowaliśmy, Sołectwo Smolnik wzbogaci się o monitoring placu przy scenie. Podpisano umowę z firmą Usługowo-Handlową CERTUS na dostarczenie kamery, rejestratora i wszystkich niezbędnych narzędzi, aby zwiększyć bezpieczeństwo mieszkańców Smolnika. Gmina liczy również, że dzięki temu zmniejszy się ilość chuliganów, którzy w ramach rozrywki lubią niszczyć i zaśmiecać teren wokół sceny. Monitoring ma powstać do końca września 2021 r., a wykonawca otrzyma 5 000,00 zł brutto wynagrodzenia ze środków Funduszu Sołectkiego. ✘

Remont kolumn oraz sklepień tarasu wejścia do pałacu w Szyszkowej

AS

W dniu 27 maja br. na stronie biuletynu informacji publicznej Urzędu Miejskiego w Leśnej zostało ogłoszone zapytanie ofertowe mające na celu wyłonienie wykonawcy robót dla zadania pn.: „Remont kolumn oraz sklepień tarasu wejścia do pałacu w Szyszkowej”. W odpowiedzi na zapytanie, zgłosiło się dwóch wykonawców. Najkorzystniejszą ofertę tj. na kwotę 53 056,43 zł brutto złożyła firma „Galeria Czystości” z Piły.

8 czerwca br. została podpisana umowa z właścicielem firmy Jarosławem Żentkowskim. Rozpoczęcie prac zaplanowane jest na 29 czerwca. Głównym zamierzeniem inwestycji jest usunięcie awarii budowlanej polegającej na naprawie kolumn podpierających taras oraz jej skutków, co jest nie-

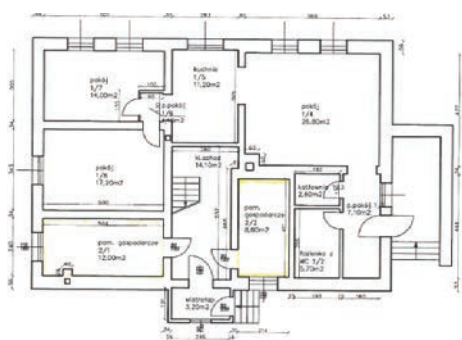


zbędne dla zachowania zabytku. Przez wspomnianą awarię jedno wejście do budynku było wyłączone z użytku.

Warto dodać, że inwestycja ma szansę zostać częściowo sfinansowana przez Dolnośląskiego Wojewódzkiego Konserwatora Zabytków. Kwota wspomnianej dotacji to 30 tys. złotych. Złożyliśmy już aktualizację wniosku, teraz czekamy na decyzję Konserwatora. ✘

Sprzedż nieruchomości z zasobu Gminy Leśna

S.F.



1. Gmina Leśna ogłasza I przetarg ustny nieograniczony na sprzedaż lokalu niemieszkalnego położonego na I kondygnacji budynku przy ul. Jana Kochanowskiego 24 w Leśnej. Powierzchnia użytkowa lokalu wynosi 20,80 m². Cena wywoławcza nieruchomości 17500,00 zł. Przetarg odbędzie się w dniu **28 lipca 2021 r.** Wadium w wysokości 1750,00 zł płatne jest w terminie do dnia 21 lipca 2021 r. Ogłoszenie o przetargu dostępne jest w Biuletynie Informacji Publicznej Urzędu Miejskiego w Leśnej w zakładce Przetargi – Sprzedaż nieruchomości – Przetargi 2021.



2. Gmina Leśna ogłasza I przetarg ustny nieograniczony na sprzedaż nieruchomości zabudowanej ruinami budynku, położonej w obrębie wsi Świecie, określonej granicami działki nr 301 o powierzchni 4300 m². W miejscowym planie zagospodarowania przestrzennego działka przeznaczona jest pod tereny usług – U/3. Cena wywoławcza nieruchomości wynosi 75000,00 zł. Przetarg odbędzie się w dniu 29 lipca 2021 r. Wadium w wysokości 7500,00 zł płatne jest w terminie do dnia 22 lipca 2021 r. Ogłoszenie o przetargu dostępne jest w Biuletynie Informacji Publicznej Urzędu Miejskiego w Leśnej w zakładce Przetargi – Sprzedaż nieruchomości – Przetargi 2021.

3. Gmina Leśna ogłasza I przetarg ustny ograniczony na sprzedaż niezabudowanej nieruchomości położonej w obrębie miasta Leśna przy ul. Baworowo, określonej granicami działki nr 408/2 o powierzchni 849 m². W miejscowym planie zagospodarowania przestrzennego działka przeznaczona

jest pod tereny zabudowy mieszkaniowej jednorodzinnej z dopuszczeniem usług – MNU/2. Działka nie posiada dostępu do drogi publicznej. Cena wywoławcza nieruchomości wynosi 28000,00 + 23% VAT zł. Przetarg odbędzie się w dniu 28 lipca 2021 r. Wadium w wysokości 2800,00 zł płatne jest w terminie do dnia 21 lipca 2021 r. Ogłoszenie o przetargu dostępne jest w Biuletynie Informacji Publicznej Urzędu Miejskiego w Leśnej w zakładce Przetargi – Sprzedaż nieruchomości – Przetargi 2021. Z uwagi na brak dostępu nieruchomości do drogi publicznej została przyjęta forma przetargu ustnego ograniczonego do właścicieli nieruchomości sąsiednich stanowiących działki ewidencyjne nr 403, nr 408/3 oraz nr 407 obręb 0001-Leśna.



Dodatkowych informacji odnośnie przetargów udziela Referat Gospodarki Nieruchomościami Urzędu Miejskiego w Leśnej przy ul. Elizy Orzeszkowej 11B, parter pok. 1, tel. 757211239 wew. 41, email: gospnierz@lesna.pl. ✘

Kolejne serce w Kościelnikach Średnich

JŚ

Widząc zaangażowanie mieszkańców w zbiórkę nakrętek plastikowych, Burmistrz Leśnej zdecydował o montażu kolejnego serca w naszej gminie. Trzecie serce zostało zamontowane w Kościelniku Średnim w centrum miejscowości przy zatoczce autobusowej, która jest przykładem dbania o estetykę swojego otoczenia przez mieszkańców z inicjatywy Sołtysa – Roberta Gorajca. Jak już wcześniej praktykowaliśmy, zebrane zakrętki będą przekazywane na cele charytatywne.

Jesteśmy bardzo dumni z takiego podejścia mieszkańców do sprawy. Mamy nadzieję, że pomaganie przez segregowanie stanie się naszym codziennym nawykiem.

W tym miejscu warto wspomnieć, że akcja zbiórki nakrętek w naszej gminie rozpoczęła się w 2019 r. na rzecz Stasia Zimowskiego z Giebułtówka. Przez dwa lata przyniosła ogólny dochód w wysokości 10 tys. zł. Jest w tym również zasługa naszych mieszkańców. W imieniu Rodziców chorych dzieci jak i swoim dziękujemy mieszkańcom za takie zaangażowanie w pomaganie. ✘

Ciąg dalszy ze str. 1



Marzenna Halicka-Borucka – specjalistka IRT, koordynatorka merytoryczna „Programu opieki nad zabytkami województwa dolnośląskiego”; Piotr Zujewski – Fundacja Dziki Zachód.

Dyskusję o wartości otaczającego nas krajobrazu zdominował temat domów przysłupowych. Uczestnicy zgodnie uznali, że „przysłup” to unikat na skalę Europy, a gmina Leśna ma wyjątkowo duży potencjał wykorzystania tradycyjnego budownictwa w swoim rozwoju. Piotr Zujewski, właściciel domu przysłupowego w Grabiszycach Średnich 118, nagrodzonego za perfekcyjną odbudowę podkreślał, że remont domu nie byłby możliwy bez wsparcia mieszkających w Stankowicach i Grabiszycach cieśli – fachowców, których jest zbyt mało na skalę rosnącego zapotrzebowania w prowadzeniu tego rodzaju remontów i budów. Leśna ma duży potencjał do utworzenia szkoły dawnych rzemiosł związanych z budową domów z tradycyjnych, naturalnych materiałów. Następuje renesans tego rodzaju budownictwa i należy taką szansę wykorzystać.

2. Transformacja energetyczna

Prelekcja **Energia odnawialna szansą na transformację gospodarczą gmin w kontekście zmian klimatu i środków UE** przeprowadzona przez Agnieszkę Spirydowicz – Prezes Zgorzeleckiego Klastra Rozwoju Odnawialnych Źródeł Energii i Efektywności Energetycznej (ZKlaster) otworzyła najbardziej gorącą dyskusję podczas konferencji.

Temat transformacji energetycznej wywołuje w naszym regionie wiele emocji. Uczestnicy dyskutowali z jednej strony o konieczności rozwoju odnawialnych źródeł energii w kontekście polsko-czeskiego konfliktu o kopalnię w Turowie, z drugiej o tym, że farmy paneli fotowoltaicznych czy wiatraków muszą być dobrze zaplanowane, żeby nie niszczyły najcenniejszych i uni-

kalnych panoram krajobrazowych i nie były uciążliwe dla ludzi i środowiska.

W podsumowaniu uznano, że w zapobieganiu konfliktom może pomóc głównie porządne planowanie przestrzenne, które będzie uwzględniało: realne możliwości włączenia instalacji OZE do sieci energetycznej, głos społeczności lokalnej dbający o ład krajobrazowy, zachowanie bioróżnorodności i wysokiej jakości otoczenia przyrodniczego oraz efektywność ekonomiczną.

Instalacje OZE i energetyka rozproszona są ogromną szansą na zapewnienie stabilności finansowej dla wielu gmin, które nie mają możliwości rozwijania innych gałęzi gospodarki. Gminne inwestycje w OZE pozwalają w dłuższej perspektywie znacząco obniżyć koszty zaopatrzenia w energię instalacji i obiektów (oczyszczalnie ścieków, lampy uliczne, urzędy, szkoły, budynki komunalne).

3. Zielona turystyka

Blok rozpoczęła prelekcja Aleksandry Sieradzkiej-Stasiak, kierownika zespołu ds. infrastruktury w IRT pt. **Zielone standardy projektowania i budowania dróg rowerowych**. 20 kwietnia 2021 r. Sejmik Województwa Dolnośląskiego uchwalił „Standardy projektowe i wykonawcze kształtowania oraz ochrony zieleni w otoczeniu tras rowerowych” z których mogą i powinny skorzystać lokalne samorządy. Standardy stanowią wytyczne m.in. Przy budowie dolnośląskiej Cyklostrady rowerowej.

W dyskusji **Zielona turystyka wzdłuż rzeki Kwisy i jezior Złotnickiego i Leśniańskiego** rozmawiali gospodarze sąsiadujących gmin: Olgierd Poniżnik – Burmistrz Gryfowa Śląskiego, Andrzej Jasiński – Burmistrz Mirska, Szymon Surmacz – Burmistrz Leśnej. Panel prowadził Waldemar Kleszcz, prezes stowarzyszenia Leśna-Marklissa i właściciel Słomianego

Dworu od lat prowadzący w Leśnej działalność w zakresie usług turystycznych.

Burmistrzowie opowiadali m.in. jakie są największe wyzwania dla stabilnego rozwoju turystyki wokół jezior i Kwisy, w sąsiadujących ze sobą gminach Olszyna, Gryfów Śląski, Mirsk i Leśna. Czy lokalne samorządy podejmują wspólne inicjatywy? Czy można liczyć na nowe drogi piesze i rowerowe, inwestycje, zintegrowane działania promocyjne? Z udzielonych odpowiedzi wynika, że wokół naszych jezior dzieje się coraz więcej – zaawansowane prace dotyczące ścieżek biegowych, plan na wspólne regulaminy dotyczące bezpieczeństwa nad wodami, pierwszy etap opracowania dokumentacji turystycznego mostu między Stankowicami a Bożkowicami.

Panel podsumował Burmistrz Surmacz mówiąc, że gminy położone na Pogórzu Izerskim, powinny współpracować ze sobą w taki sposób, by turyści zanim dojadą do Świeradowa Zdroju mieli gdzie wydawać pieniądze na lokalne atrakcje: produkty regionalne, wycieczki, usługi, gastronomię. Oznacza to współpracę przy tworzeniu zintegrowanej oferty turystyki edukacyjnej, ekologicznej, sportowej, rekreacyjnej w oparciu o potrzeby innego sektora od-

biorców – szukających ciszy, przestrzeni oraz oryginalności i autentyczności.

Nagranie z konferencji można zobaczyć na kanale video gminy Leśna:

<https://www.youtube.com/user/UM-Lesna>

Więcej informacji o działaniach związanych z realizowanym przez Stowarzyszenie Wolimierz projektem „Centrum Społeczne – Gmina Leśna dla klimatu” znajduje się na stronie centrumspoleczne.lesna.pl/ oraz Facebooku <https://www.facebook.com/centrumspoleczne/> ✕

IceLand
Liechtenstein
Norway



Active
citizens fund

Konferencja finansowana z programu Aktywni Obywatele Fundusz Krajowy ze środków Mechanizmu Finansowego Europejskiego Obszaru Gospodarczego i Norweskiego Mechanizmu Finansowego w ramach projektu „Centrum Społeczne – gmina Leśna dla klimatu”, realizowanego przez Stowarzyszenie Wolimierz w partnerstwie ze Stowarzyszeniem LUKS Kwisa i Gminą Leśna.



Wspólna Przestrzeń w gminie Leśna – podsumowanie projektu

Miejscowy plan zagospodarowania przestrzennego, krajobraz kulturowy w Gminie Leśna, rewitalizacja rynku i przestrzeni po ZPJ Dolwis w Leśnej to tematy zaprezentowane przez Burmistrza Leśnej i zaproszonych przez niego gości podczas debaty z mieszkańcami gminy, która odbyła się 26 czerwca w sali widowiskowej OKiS.

Od zeszłego roku gmina Leśna uczestniczy w projekcie „Wspólna Przestrzeń – partycypacyjne planowanie przestrzenne w gminach”, realizowanego ze środków Europejskiego Funduszu Społecznego w ramach Programu Operacyjnego Wiedza Edukacja Rozwój 2014-2020.

O Wspólnej Przestrzeni pisaliśmy wielokrotnie, zachęcając czytelników Panoramy do udziału w inicjowanych przez Urząd Miejski działaniach. W kwietniu b.r. za pomocą ankiety internetowej zebraliśmy głosy 216 mieszkańców gminy z opiniami i pomysłami na tematy przedstawione podczas sobotniej debaty. Na podstawie ankiet urząd przygotował szereg działań, dążących do poprawienia jakości życia i wspólnej przestrzeni w gminie. Niektóre z nich już są realizowane, a inne, wymagające więcej czasu na przygo-

utowanie i pieniędzy na realizację, będą stopniowo przedstawiane Radzie Miejskiej i opinii publicznej.

Podczas debaty zaprezentowano trzy prezentacje. Agnieszka Czachowska i Maria Skotnicka z Fundacji Sendzimir przedstawiły dotychczas zrealizowane działania konsultacyjne. Bartosz Kijewski – regionalista i społeczny opiekun zabytków, mieszkający w Czerniawie Zdroju omówił proces kształtowania się krajobrazu kulturowego Pogórza Izerskiego, procesy historyczne, społeczne i gospodarcze mające wpływ na to jak dzisiaj wygląda przestrzeń wokół nas. Mirosław Słodziński – pracownik Referatu Społecznego Urzędu Miejskiego, powołany przez burmistrza na Pełnomocnika d.s. rewitalizacji rynku w Leśnej, zaprezentował podstawowe założenia dotyczące ożywienia gospodarczego naszego rynku.

Na pytania zadawane przez mieszkańców obecnych na debacie odpowiadał osobiście burmistrz Szymon Surmacz. Zaprezentował on także działania podjęte w zakresie zagospodarowania budynków niszczonej fabryki ZPJ Dolwis. Kluczowym problemem, który obecnie wstrzymuje zaplanowane na szeroką skalę działania rewitalizacyjne jest brak zgody konserwatora zabytków na przedłożoną przez Urząd

Miejski dokumentację budowlaną. Po uzgodnieniu poprawek naniesionych zgodnie z sugestiami konserwatora i uzyskaniu niezbędnych do dalszych działań pozwoleń, rozpocznie się proces konsultacji z mieszkańcami zainteresowanymi wykorzystaniem przestrzeni nieczynnej fabryki na cele gospodarczej i mieszkaniowe.

Najwięcej czasu poświęcono dyskusji na temat roli leśniańskiego rynku w rozwoju gospodarczym gminy. Burmistrz podkreślił, że przez Leśną przejeżdżają co roku tysiące turystów jadących do Świeradowa i Zamku Czocho. Zatrzymanie ich na postój, posiłek, zakupy pamiątek, produktów lokalnych, skorzystanie z usług wykorzystujących potencjał mieszkańców (np. turystyka sportowa) jest szansą na ożywienie gospodarcze nie tylko okolic rynku, ale całej gminy. Przykładem jak to działa jest dynamicznie rozwijający się kompleks turystyczny Doliny Pereł (Zielony Piec, Słomiany Dwór), który przechwytuje do Leśnej część ruchu turystycznego z Zamku Czocho. Kolejnym krokiem powinno być przeciągnięcie turystów w kierunku historycznego centrum Leśnej. Pomysłem na to jest właśnie rewitalizacja Rynku – rozumiana jako zmiana sposobu zagospodarowania przestrze-



ni: wprowadzenie zieleni, gastronomii, udostępnienie toalety w Ratuszu wraz z możliwością dzierżawy części Ratusza umożliwiającej jego otwarcie także w weekendy (z wejściem z tyłu budynku). Ważnym elementem rewitalizacji będzie także organizacyjne i finansowe wsparcie remontów elewacji, zaplanowane do budżetu od 2022 roku.

Pierwsze zmiany na Leśniańskim rynku będą już widoczne w tym roku. Już w lipcu odbędą się imprezy artystyczne, pojawiła się (na razie mobilna) kawiarnia, jesienią chcemy posadzić nowe drzewa i zwiększyć obszary z zielenią – kwiatami i roślinami ozdobnymi.

Więcej informacji o Wspólnej Przestrzeni oraz nagranie video z debaty znajduje się na stronie [www: https://lesna.pl/wspolna-przestrzen/](https://lesna.pl/wspolna-przestrzen/) ✕

Nowe dachy na budynkach komunalnych w Leśnej

W tym roku gospodarze Gminy Leśna podjęli decyzję o remoncie dwóch dachów na budynkach komunalnych na terenie Leśnej. Pierwszy z nich to obiekt usytuowany przy ul. Wiejskiej 11, drugi natomiast przy ul. Stefana Żeromskiego 17.

MW

„Nieszczelne pokrycia dachowe oraz uszkodzone kominy to w Polsce z mora zarządców budynków komunalnych” – mówi inspektor ds. mieszkaniowych zasobów komunalnych w Urzędzie Miejskim w Leśnej, Gabriela Marchlewicz i dodaje: „Koszt wymiany dachu to wydatek sięgający zazwyczaj dziesiątek jak nie setek tysięcy złotych. Nie oszukuj-

my się, środki z czynszów za najem lokali komunalnych niestety nie są wystarczające, aby pokryć realne wydatki związane z wymianą dachów na tych budynkach”.

Na przełomie maja i czerwca br. przeprowadzono postępowania w trybie podstawowym w procedurze krajowej, na podstawie których wyłoniono wykonawcę robót budowlanych na obu obiektach. Zakres prac przewidzianych do wykonania na dachach w/w budyn-

ków obejmuje m. in.: wymianę pokryć dachowych, naprawę, ewentualne wzmocnienie lub wymianę uszkodzonych elementów konstrukcyjnych więźb dachowych, przemurowanie kominów, montaż obróbek blacharskich oraz orynnowania, a także wymianę wyłazów dachowych. Ponadto w budynku przy ul. Stefana Żeromskiego 17 odciążony zostanie strop drewniany pomiędzy piętrem a poddaszem, a na ostatniej kondygnacji ułożona zostanie drewniana podłoga.

Roboty budowlane zarówno na jednym jak i drugim obiekcie wykona Przedsiębiorstwo Produkcyjno-Handlowo-Usługowe REMBUD Janikowski Kazimierz z Lubania. Zgodnie z założeniami prace przy ul. Wiejskiej potrważą

do końca sierpnia br., natomiast przy ul. Stefana Żeromskiego 17 do końca września br. Koszt robót budowlanych związanych z wymianą pokrycia dachowego na budynku przy ul. Wiejskiej 11 opiewał będzie na kwotę ponad 110 tys. zł i w całości pokryty zostanie ze środków budżetu Gminy Leśna. Wydatki związane z inwestycją na budynku przy ul. Żeromskiego 17 sięgają rzędu 150 tys. zł i w 100% pokryte zostaną z Rządowego Funduszu Inwestycji Lokalnych.

„Cieszę się, że te remonty zostaną wykonane i mam nadzieję, że nie jest to jednorazowe przedsięwzięcie i w następnych latach zostaną zabezpieczone fundusze na remont kolejnych dachów” – mówi inspektor ds. mieszkaniowych zasobów komunalnych Gabriela Marchlewicz. ✕

Czas znaczących zmian



M.Z.

Czerwiec w Miejsko-Gminnym Przedszkolu im. Kubusia Puchatka w Leśnej to czas kilku wyjątkowych świąt, na które maluchy wyczekują z niecierpliwością, ale to także czas pożegnań z tymi przedszkolakami, które od września zamienią przedszkole na szkołę podstawową i dalej będą rozwijać swoje umiejętności.

Każdy maluch czerwiec kojarzy głównie z wyjątkowym świętem – Dniem Dziecka. Oczywiście, 1 czerwca – również i w naszej placówce – celebrowaliśmy to święto pod hasłem: „Wszystkie dzieci nasze są...”. W trakcie imprezy plenerowej przedszkolny park zamienił się w miejsce zabaw i wielu atrakcji. Po uroczystej inauguracji przez dyrektor placówki Marię Załęzną i panią Elżbietę Cieślak, która wcieliła się w rolę Gęsiareczki, maluchy rozpoczęły prawdziwą celebrację swojego dnia.

W czerwcu obchodziliśmy także Dzień Przyjaciela, przekazując maluchom wiele cennych informacji o prawdziwej przyjaźni i wartości z posiadania przyjaciela, który może stać się kimś ważnym na całe życie. Kilka dni później przedszkolaki poszerzały wiedzę na temat wiatru, jego wpływu na codzienne życie, korzyści, ale także szkód, jakie potrafi wyrządzić. Wprowadzeniem do tematu był wiersz Juliana Tuwima „Dwa wiatry”.

W końcu przyszedł także czas na święto ukochanych ojców, które przypada na dzień 23 czerwca. Choć i tym razem, w związku z pandemią koronawirusa, nasze maluchy nie mogły gościć swoich tatusiów osobiście w placówce, to jednak przygotowały dla nich spe-

cialną niespodziankę wideo, prezentując im wyjątkowy program artystyczny. Występ dzieci dostępny jest zarówno na naszej stronie internetowej, jak i na facebookowym profilu.

Bardzo ciekawym punktem naszych czerwcowych zajęć było uczestnictwo w warsztatach profilaktycznych „Cukiarki”, do którego przystąpiliśmy dzięki współpracy z Miejsko-Gminną Komisją Rozwiązywania Problemów Alkoholowych w Leśnej. Warsztaty oparte były o bajkę Agnieszki Grzelak, a metody, którymi posługiwał się wykwalfikowany prelegent odpowiednio dobrane do wieku dzieci i celów, które były przedmiotem spotkania – podniesienia samooceny i prawidłowej komunikacji.

Z końcem czerwca rozstrzygnęliśmy także wewnątrzprzedszkolny konkurs plastyczno-matematyczny „Świat przyrody w kształcie figur geometrycznych”, który był dedykowany dla dzieci ze wszystkich grup wiekowych. Dzięki niemu chcieliśmy wzbudzić u maluchów zainteresowanie edukacją matematyczną oraz przyrodniczą, skłonić do samodzielnego logicznego myślenia czy zainspirować je do indywidualnej twórczości plastycznej. Po długich naradach wskazano zwycięzców: w kategorii 3-4 latków zwyciężył Teodor Włodarczyk, który na podium znalazł się także z Haliną Urban i Zuzanną Gutowską, z kolei w kategorii 5-6 latków najlepiej oceniono pracę Martyny Adamowicz, a tuż za nią także Antoniego Ksej, Kacpra Zaleśnego oraz Elizy Najdy. Pozostali uczniowie biorący udział w konkursie zdobyli wyróżnienia: Zuzanna Pszczoła, Magdalena Czech, Marcelina Machała, Wiktoria Sonczek, Alicja Czech, Liliana Mizia, Tymon Gutowski.

Punktem kulminacyjnym czerwca było z pewnością uroczyste zakończenie roku przedszkolnego 2020/21. Na widowni zasiedli zaproszeni goście z Urzędu Miejskiego w Leśnej: Zastępca Burmistrza Marcin Mirecki, Wiceprzewodniczący Rady Miejskiej Walter Straszak, Podinspektor do Spraw Oświaty Emilia Halwa, a także Przewodnicząca Rady Rodziców Przedszkola Anna Pentidis-Ksej oraz rodzice, którzy dzielnie wspierali swoje pociechy. Z tej okazji, żegnając się z „murami” Miejsko-Gminnego Przedszkola w Leśnej, grupa absolwentów zaprezentowała specjalną inscenizację, tańcząc poloneza, recytując wiersze, śpiewając piosenki i prezentując swoje nietuzinkowe talenty.

Serdecznie dziękujemy wszystkim tym, którzy są zaangażowani w pracę na rzecz przedszkola lub bezinteresowną pomoc. Wyrazy wdzięczności kierujemy również w stronę Stowarzyszenia

„Przedszkole Marzeń”, z prezes Patrycją Matkowską, które zawsze wspierało działania naszej placówki. Dziękujemy. ✘



Dzień Dziecka z PZW Leśna



Bartłomiej Oleszczuk

W niedzielę 6 czerwca 2021 r. Koło PZW Leśna zorganizowało Dzień Dziecka dla swoich członków. Dzięki uprzejmości Michała Zielkowskiego impreza odbyła się na Plaży Czocho. Uczestniczyło w niej aż 105 osób. W obsługę wydarzenia zaangażowanych było 10 społeczników, a atmosferę podgrzewał komentator – Daniel Hyży.

Dla dzieci przygotowano wiele atrakcji: zjeżdżalnię wodną, zawody wędkarskie, pokazy wozów strażackich. Małgorzata Borysiewicz – Przewodnicząca Rady Miejskiej w Leśnej, uraczyła dzieci popcornem i watą cukrową. Wśród uczestników zawodów rozlosowano 15 wędek. W ten dzień każde dziecko

było zwycięzcą zawodów i otrzymało w prezencie wędkarskie upominki. Największą radość najmłodszym uczestnikom imprezy sprawiły wystrzały z armatek wodnych Ochotniczych Straży Pożarnych z Grabiszyc i Pobiednej.

Serdecznie dziękujemy sponsorom imprezy, tj. Annie Oleszczuk – sklep wędkarski Sandacz w Leśnej, Justynie Rakowskiej – EFEKT RAKOWSKI, firmie MatchPro, dwóm anonimowym osobom prywatnym. Za wsparcie dziękujemy także partnerom: Burmistrzowi Leśnej, właścicielom Plaży Czocho, państwu Małgorzacie i Markowi Borysiewicz, Ochotniczym Strażom Pożarnym z Grabiszyc i Pobiednej. Cieszymy się z tak dużej frekwencji i zapraszamy na rodzinne zawody wędkarskie, które odbędą się już w sierpniu. ✘

Piłkarski Dzień Dziecka z Włóknierzem



W imieniu organizatorów
Karolina Mokrowska

W czwartkowe słoneczne popołudnie – 3 czerwca 2021 r. (pogoda specjalnie została zamówiona na ten dzień) na leśniańskim stadionie odbyły się gry i zabawy dla dzieci oraz dorosłych.

Na początku, w każdej grupie wiekowej – Skrzat, Żak, Orlik i Młodzik, zostały rozegrane mecze pokazowe dla Rodziców, a następnie każda z grup brała udział w konkursie przygotowanym przez swojego trenera. Dla najmłodszych zawodników przygotowana była gra w bule, Żaki mogli sprawdzić swoją celność do bramki, a Orliki i Młodziki mieli do wykonania żonglerkę oraz trafić w poprzeczkę. Dla każdego ze zwycięzcy przygotowany był klubowy upominek.

W międzyczasie można było posilić się gorącą kiełbaską z grilla, przygotowany był również bufet z ciastami, babeczkami i galaretkami, a także popcorn i wata cukrowa.

Dla rozluźnienia i nabrania energii na dalsze gry i zabawy, pani Monika Hejda poprowadziła pokaz fitness, w którym brali udział i ci najmłodszy, jak i trenerzy i rodzice.

Niespodzianką w tym dniu, a także „starciem na szczycie” okazał się mecz rodziców, gdzie po jednej stronie bo-

iska w zielonych strojach stanęły do walki MAMY + Krzysztof Pieśkiewicz, który w tym dniu z napastnika stał się bramkarzem (spokojnie, nic się nie zmieniło, Krzysiek w seniorach dalej będzie strzelał bramki) oraz dodatkowy obrońca, samozwańczy trener drużyny Pań – Andrzej Ksej hej! A po drugiej stronie w niebieskich strojach – OJCOWIE, którzy nie raz zjedli zęby na boisku. Po zaciętej rywalizacji i strzelonych bramkach, niektórych wygrana może dziwić, a innych nie, spotkanie zakończyło się wynikiem 3:2 dla drużyny zielonych! Teraz widać po kim nasi najmłodszy piłkarze odziedziczyli umiejętności piłkarskie – ojcowie oczywiście liczą na rewanż w najbliższym czasie.

Następną zabawą w której mógł wziąć udział każdy, był do pokonania slalom z jajkiem na łyżeczce, który przyniósł dużo śmiechu i tylko kilka zbitych jaj. Konkursem „Król strzelców” i pamiątkowym zdjęciem zakończyliśmy nasz Piłkarski Dzień Dziecka z Włóknierzem.

Mamy nadzieję, że bawiliście się tak dobrze jak my, a za wszelkie niedociągnięcia przepraszamy.

Wielkie podziękowania składamy dla naszych mam za przepyszne słodkości – jak zawsze jesteście najlepsze, dla Państwa Małgorzaty i Marka Borysiewicza, którzy spędzili ten czas z nami, serwując popcorn i wata cukrową, dla Pani Moniki Hejdy, która poderwała do wspólnej zabawy nie tylko dzieci i dla WSZYSTKICH osób, które nas wsparły i pomogły w organizacji tego wydarzenia. ✖

Początki lata w Przedszkolu Szyszkowa Polana w Szyszkowej

Patrycja Rynkal-Kiwacz

Od jakiegoś czasu piękna pogoda sprzyja organizacji zajęć na placu przedszkolnym przedszkola Szyszkowa Polana. W przystosowanej do tego drewnianej wiatce przedszkolaki i maluszki z Klubu Malucha uczestniczą w różnorodnych zajęciach na świeżym powietrzu takie jak: zabawy sensoryczne, ruchowe i muzyczne. Dzieci uwielbiają też się tam wyciszać, oglądają książeczki lub słuchają bajek czytanych przez panie. Aktywny czas na dworze jest ulubionym momentem dnia dzieci.

Piękna pogoda sprzyjała także szalonemu Dniu Dziecka, który odbył się w Szyszkowej Polanie. Dzieci uczestniczyły w ciekawych animacjach przygotowanych przez pracowników. Były owoce, domowe babeczki, wata cukrowa. Nie mogło zabraknąć malowania buzi i puszczania baniek mydlanych. Prawie cały dzień przed-



szkolaki spędziły na placu zabaw z towarzyszącym im uśmiechem.

Kolejną atrakcją z okazji Dnia Dziecka była wycieczka na Ranczo Grapa. Dzieci miały okazję poznać leśne zwierzęta, nakarmić je, pogłaskać... poznać piękno przyrody i zachwycić się typową dla naszego regionu fauną i florą. Na koniec zwiedzania, na przedszkolaki z Szyszkowej czekał mały gaj, a na głodne brzuszki – kiełbaska z grilla.

Warto wspomnieć, że przedszkole Szyszkowa Polana rozpoczęło rekrutację na najbliższy rok przedszkolny. Zapraszamy do zapisów pod numerem telefonu: 606 280 316. ✖

Staś już po pierwszej operacji. Mamy tylko 3 miesiące do kolejnej – pomóż

Kochani, operacja odbyła się szybciej, niż to było planowane. Na szczęście wszystko przebiegło zgodnie z planem! Niestety, oznacza to, że mamy mniej czasu, by zebrać brakującą kwotę i opłacić drugi etap operacji – ten już za 3 miesiące. Prosimy o wsparcie!

Podczas ostatniej operacji kość piszczelowa Stasia musiała zostać przecięta w trzech miejscach. Okazało się również, że ma pozrastanych kilka małych kosteczek, które również zostały rozdzielone. Dzięki temu Stasia nóżka będzie cała prosta!

Przed Stasiem planowane wydłużanie nóżki, do którego przygotowywała go ta operacja. Mamy czas do sierpnia a kwota do zebrania jest jeszcze bardzo duża.

Prosimy o każde wsparcie, każde udostępnienie dla Stasia – tylko to daje nam szansę zdążyć.

Każda nawet najmniejsza kwota zbliża nas do wygrania walki o sprawność Stasia, do uratowania jego nóżki.

Na rzecz Stasia prowadzone są poniższe akcje charytatywne:

- „Góra grosza dla Stasia” – zbieramy grosiki i większe banknociki,
- „Nakręć się na pomaganie” – zbieramy plastikowe nakrętki,
- „Giełda pomocy dla Stasia” oraz „Pomaganie przez licytowanie” – wystawiamy i licytujemy na fb różne przedmioty i usługi pod adresem

<https://www.facebook.com/groups/917396668621954> lub

<https://www.facebook.com/groups/178395956838695>,

Fundacja Dzieciom „Zdążyć z pomocą” – wpłacamy pieniążki, dane do przelewu **Alior Bank S.A. 42 2490 0005 0000 4600 7549 3994 Tytułem: 36884 Zimowski Stanisław ✖**

Jurków

Jurków jest przykładem miejscowości na terenie naszej gminy, która po różnych perturbacjach ocalała swoją nazwę i nie została wchłonięta w obręb innej miejscowości. Pamiętam jeszcze, że przez długi czas nie stała tam żadna tablica z nazwą miejscowości, później pojawiła się tablica, że to są Grabiszycy, a dopiero po jakimś czasie została postawiona tablica Jurków, która nam mówi prawdę do jakiej miejscowości wjeżdżamy. Jednak według mojej oceny Jurków został trochę okrojony, ponieważ poruszając się drogą nr 358 z Leśnej w kierunku Plateków zaraz po minięciu Jurkowa mamy dwa domy przynależne już do Grabiszyc, a według mojej oceny one powinny być przynależne jeszcze do Jurkowa.

Norbert Włodarczyk
Przewodnik Sudecki
Przewodnik po Karkonoskim
Parku Narodowym

Historia założenia Jurkowa nie odbiega od dziejów innych małych miejscowości w tym rejonie. Powstał tuż po wojnie 30 – letniej na terenie należącym do Saksonii. Jurków został założony przez czeskich uciekinierów religijnych tzw. eksulantów jako kolonia Smolnika, a nie jakby się mogło wydawać Grabiszyc chociaż jest położony bliżej tej miejscowości. W 1816 roku nosi nazwę Prettin, aby w 1947 roku przybrać obecnie obowiązującą nazwę Jurków. Do 1815 roku administracyjnie Jurków jest przynależny jako kolonia Smolnika w Saksonii w okręgu Kwisy, następnie do 1820 roku jako kolonia Smolnika w Prusach w powiecie Zgorzeleckim, dopiero od 1820 roku jako kolonia Smolnika w powiecie lubańskim. Najwięcej mieszkańców Jurków liczy w 1871 roku – 82, a najmniej w 1825 – 48, obecnie ilość mieszkańców Jurkowa jest podawana łącznie ze Smolnikiem (w 1988 roku podawano, że było 23 mieszkańców). Miejscowość leży na wysokości około 250 – 260 m. n.p.m. w dolinie potoku Grabiszówka na granicy Pogórza Izerskiego oraz Wzgórz Zalipiańskich. W potoku płynącym w obrębie Jurkowa można znaleźć złoto rodzime, a także granadioryty, w których stwierdzono apatyt, kasyteryt, tytanit oraz hübneryt. W szczytowym okre-

sie rozwoju około połowy XIX wieku osada posiadała 16 budynków, niestety później ich ilość zmalała. Mieszkańcy trudnili się głównie tkactwem chałupniczym, ponieważ ze względu na brak gruntów oraz niedogodne położenie dla uprawy roli, rolnictwo nigdy się nie rozwinęło w Jurkowie na większą skalę. Podobno pierwszym budynkiem w Jurkowie był tartak. Z okresu końca drugiej wojny światowej w pewnym sensie ciekawostką jest fakt, iż w okolicach Jurkowa zlokalizowano trzy mogiły żołnierzy niemieckich, a jak dodamy, że w obrębie okolic Baworowa zlokalizowano takich mogił około 70, to wydaje się, że w tym obszarze mogła się toczyć jakaś potyczka z okresu bitwy lubańskiej. W okresie bitwy lubańskiej zginęło około 700 żołnierzy niemieckich, więc tak z szybkiego szacunku widać, że w tym obszarze zginęło około 10% żołnierzy niemieckich. Niestety nie mam danych co tak naprawdę było przyczyną, że w tej okolicy zanotowano aż 10% strat w wojskach niemieckich podczas bitwy lubańskiej. Drugą ciekawostką jest to, że w okolicach osady stała kiedyś szubienica, jeszcze na początku XX wieku można było odnaleźć resztki tej budowli, dzisiaj jest to już praktycznie nie możliwe, przyroda zrobiła swoje, a i pewnie człowiek też jej pomógł. Podobno na tej szubienicy podczas wojny siedmioletniej (1756-1763) został powieszony Węgier służący w słynnej formacji pandurów, który miał ukraść drobną kwotę koledze.



Jurków jest chyba najmniejszą miejscowością w naszej gminie, która posiada swoje legendy jedna z nich jest związana z utworzeniem tej miejscowości, a druga natomiast opisuje dramat jaki się rozegrał onegdaj w Jurkowie, ale oddajmy głos legendą.

Jak głosi legenda o założeniu Jurkowa większość domów została tutaj wybudowana w pierwszej połowie XVIII wieku przez czeską rodzinę wygnańców o nazwisku Lupas z Horki. Podobno ich potomkowie żyli tam do zakończenia drugiej wojny światowej. Jeden z tych potomków podobno przechowywał zamek do łańcuch, którym jego przodek został skuty, kiedy złożył wizytę swojemu rodzeństwu w Horce i nie dał się uprosić, ani prośbami, ani nawet najgorszymi groźbami, żeby tam

pozostać. Podobno za pomocą boskiego cudu jego stopy zostały uwolnione z dybów, w które zakuto go w karczmie. Łańcuch opadły z jego rąk i chociaż ściągany dźwiękiem dzwonów bijących na alarm, uciekł prześladowcą i trafił szczęśliwie do swojego miejsca zamieszkania.

Z kolei następna legenda jest przypisywana Smolnikowi, ale w rzeczywistości dotyczy Jurkowa, a wzmiankuje o tragedii jaka się wydarzyła w tej okolicy. Według legendy pod jurkowskim mostem miała znajdować się wielka łąka, która według przekazu ma nazywać się Łąką Mordercy. Swoją nazwę ma ona wywodzić od popełnionego tutaj morderstwa. Z kolei na sąsiadującej łące został podobno zabity morderca i ta łąka nosi nazwę Łąki Sędziowskiej. ✘



Konkurs fotograficzno-plastyczny pn.: „Fantastyczna Leśna”

W nawiązaniu do spotkania autorskiego z Tomaszem Szyrwielem, które odbyło się 10.06.2021 roku w domu kultury w Leśnej, Biblioteka Publiczna w Leśnej zapraszamy dzieci i młodzież w wieku 12-18 lat z gminy Leśna do udziału w konkursie pn.: „Fantastyczna Leśna”.

Przedmiotem konkursu jest przygotowanie pracy fotograficzno-plastycznej dowolną techniką (np.: kolaż, rysunek, grafika komputerowa). W ramach konkursu należy zrobić zdjęcie w mieście Leśna lub okolicy, które przedstawia miejsce takie jak np.: budynek czy budynki, drogę, krajobraz, rzekę Kwisę itd., następnie dorysować do zdjęcia wymyśloną, fantastyczną Bestię, dobrą lub złą, nadać jej imię wraz z krótką informacją o samej Bestii.

Uczestnik konkursu może swoje zdjęcie, na którym będzie tworzyć Bestię, wydrukować w sekretariacie w Domu Kultury w Leśnej. Gotową pracę wykonaną w komputerze przy pomocy programów graficznych uczestnik konkursu również może wydrukować w sekretariacie w Domu Kultury w Leśnej.

Uczestnicy konkursu mają zainspirować się „Bestiariuszem Jeleniogórskim” autorstwa Tomasza Szyrwiela – fotografa, pisarza i grafika – który do uchwycionych aparatem fotograficz-

nym ciekawych miejsc w okolicy kotliny jeleniogórskiej dopowiada wymyśloną Bestią interesujące historie z gatunku science fiction. Więcej informacji można uzyskać na stronie autora: jeleniajestspoko.pl

Pracę konkursową: fotografię wraz z Bestią (w dowolnej technice) w formacie A4 oraz informacją na osobnej kartce zawierającą imię Bestii i krótki jej opis wraz z danymi autora, należy dostarczyć do siedziby Biblioteki Publicznej w Leśnej w terminie do 20.08.2021 roku.

Organizator przewiduje nagrody w postaci książki Tomasza Szyrwiela „Bestiariusz Jeleniogórski” Tom I wraz z podpisem autora dla wyłonionych



przez Komisję konkursową zwycięzców. Zapraszamy do zabawy.

Regulamin konkursu dostępny jest na stronie internetowej: okislesna.pl. ✖

Spotkanie autorskie z Tomaszem Szyrwielem

W czwartek 10.06.2021 r. w Domu Kultury w Leśnej odbyło się spotkanie autorskie z Panem Tomaszem Szyrwielem zorganizowane przez Bibliotekę Publiczną w Leśnej. Tomasz Szyrwiela jest pisarzem, rysownikiem, grafikiem, poszukiwaczem Karkonoskich Bestii, miłośnikiem przyrody autorem dwóch tomów pięknej publikacji zatytułowanej „Bestiariusz Jeleniogórski”. Każda z książek wydawana jest w ilości 1200 sztuk w wersji kolekcjonerskiej. Pierwsza część w tej wersji już nigdy nie zostanie wydana, co świadczy o niepowtarzalnym charakterze dzieła. Na spotkaniu Pan Tomasz powiedział nam o swoich planach, czyli wydaniu pięciu tomów Bestiariusza Jeleniogórskiego.

Daria Kiwacz

Tomasz Szyrwiela urodził się w Bogatyni, a w Jeleniej Górze mieszka od ponad 15 lat. Od tego czasu rysowanie i projektowanie pod pseudonimem „Tesz” stało się głównym zajęciem autora. Równoległe w poszukiwaniu nieustannych inspiracji zwiadał on na rowerze Kotlinę Jeleniogórską, Izery, Góry Sokole, Rudawy Janowickie czy Góry Kaczawskie. Jak sam mówił, potrzebował odskoczni oraz naładowania baterii ży-



ciowych. Fotografując Karkonosze i Kotlinę Jeleniogórską o wschodzie słońca i w mglistym wydaniu wpadł na pomysł dorysowania bestii w tło krajobrazu. Ten wizjonerski pomysł spotkał się z dużym zainteresowaniem na profilu facebookowym pod nazwą „Jelenia jest spoko”. Od tej pory autor całkowicie poświęca się pracy twórczej. Setki wypadów by eksplorować kotlinę i otaczające ją góry, zebranie niezliczonej liczby kadrów, godziny przesiedziane przed komputerem nad kartkami papieru, czy z dyktafonem w dłoni, pozwoliło na zebranie odpowiedniej ilości materiału, z którego powstał Bestiariusz Jeleniogórski Tom I.

Szyrwiela opracowując już I tom kolekcjonerskiego wydania Bestiariusza Jeleniogórskiego zaplanował całą sagę opowiadania fantasy, powieść opartą o własny koncept świata z bestiami.

Obecnie w sprzedaży dostępna jest II część Bestiariusza Jeleniogórskiego składająca się z historii science-fiction oraz opisu Bestii. Wersję kolekcjonerską można zakupić na stronie internetowej www.jeleniajestspoko.pl/sklep. Książki są przepięknie wydane, oprawione w eko skórę, a papier jest najwyższej jakości. Biblioteka Publiczna w Leśnej otrzymała w darze od Pana Tomasza Szyrwiela dwie książki Bestiariusza Jeleniogórskiego, w tym jedną w wydaniu kolekcjonerskim.

Przybyli uczestnicy spotkania z zainteresowaniem wysłuchali opowieści o powstawaniu Bestiariuszy i obejrze- li zaprezentowane fotografie i bestie. Dziękujemy Panu Tomaszowi za przybycie na spotkanie i otrzymane książki, podziwiamy jego pasję, w które wkłada całe serce. ✖

Dzień Dziecka w Domu Kultury w Leśnej



W dniu 1 czerwca z okazji Dnia Dziecka leśniańskie dzieci miały okazję obejrzeć na dużym ekranie dwa filmy animowane, wziąć udział w warsztatach z Dogoterapii poprowadzonych przez PIT BULL Centrum Edukacji Kynologicznej, pograć w szachy i inne gry oraz puszczać bańki mydlane. Dodatkowo przez cały ten czas była dostępna dla dzieci dyskoteka w namiocie, gdzie pani Monika Hejda pokazywała dzieciom różne ciekawe ruchy taneczne. Zabawie towarzyszyła AKCJA: „Daj nowy dom PLUSZAKOWI”, w ramach której na dzieci czekały duże i małe, wyprane, wyczesane, zapakowane, śliczne bezdomne PLUSZAKI. Dzięki tej akcji swoich nowych opiekunów znalazło 90 pluszaków. Dopełnieniem atmosfery tego pięknego dnia była wata cukrowa i popcorn. ✖

Modernizacja sali gimnastycznej w Pobiednej – etap I

W wyniku przeprowadzonego po raz trzeci postępowania w trybie podstawowym w procedurze krajowej, końcem czerwca br. wyłoniono wykonawcę pierwszego etapu robót budowlanych polegających na modernizacji sali gimnastycznej w Pobiednej.

MW

„Sala gimnastyczna w Pobiednej od wielu lat wymaga remontu. Nieznaczalne pokrycie dachowe, brak izolacji pionowej ścian to czynniki, które

co jakiś czas generują koszty związane z zabezpieczeniem pomieszczeń przed zalewaniem” – mówi Zastępca Burmistrza Leśnej Marcin Mirecki i dodaje „Nie mogliśmy dłużej zwlekać. Remont sali gimnastycznej jest niezbędny”. W związku z tym, że zakres prac koniecznych do wykonania w przedmiotowym obiekcie jest obszerny, władze gminy zdecydowały o rozłożeniu zadania na etapy.

Do I etapu wybrano roboty o najwyższym priorytecie tj.: wykonanie pionowej izolacji zawilgoconych ścian, termomodernizacja ścian obiektu, re-

nowacja tynków, wymiana stolarki okiennej oraz orynowania, remont pokrycia dachowego, a także ułożenie nowego zasilania budynku. Zgodnie z założeniami wszystkie roboty budowlane zrealizowane zostaną do końca września br. przez firmę KALI FORMA Monika Karubin z Legnicy za kwotę 221 120,00 zł brutto. Zadanie sfinansowane zostanie ze środków budżetu Gminy Leśna. „Mam nadzieję, że w kolejnym roku budżetowym uda nam się wykonać II etap prac objętych dokumentacją projektową, ponieważ popieram inwestycje służące lokalnym społecznościom do aktywnego spędzania czasu, a zarazem umożliwiające współzawodnictwo sportowe.” – mówi Zastępca Burmistrza Leśnej Marcin Mirecki. ✕

Biesiada na ludową nutę w Smolniku

26 czerwca 2021 r. po południu w Parku w Smolniku zagościły zespoły ludowe, liczne grono gości i turystów. Pogoda wprawdzie zapewniła wszystkim uczestnikom moc wrażeń, jednakże nie przeszkodziło to w dobrej zabawie i nie odstraszyło wielbicieli muzyki ludowej.

Organizatorami biesiady byli: Ośrodek Kultury i Sportu w Leśnej, Rada Sołecka Smolnik i Stowarzyszenie Rozwoju Wsi Smolnik. Na scenie wystąpiły zespoły Smolniczanie ze Smolnika, Lasowianie z Pieńska, Kwisowianie z Giebułtowa oraz Zespół Dziurawe Miechy i Zespół Rozmarynki z Rząsin. Prezentowana na scenie muzyka szybko zjednała słuchaczy, a plac przed sceną wypełnił się tańczącymi. W przebłyskach słońca pięknie prezentowały się stroje roztąńczonych zespołów, które brały udział w biesiadzie.

Poza wysłuchaniem muzyki i śpiewów ludowych można było spróbować specjałów kulinarnych przygotowanych przez Radę Sołecką Smolnika oraz Stowarzyszenie Rozwoju Wsi Smolnik. Dla dzieci przygotowano: gry, zabawy, malowanie buziek, piękne bańki mydlane. Dziękujemy wszystkim za cudowną atmosferę i wspaniałą zabawę otwierającą lato 2021. ✕

Powitanie lata w Kościelnikach Górnych

Elżbieta Boczuła

W sobotę 26 czerwca 2021 r. odbyła się impreza integracyjna pod nazwą „Powitanie lata” na placu za murem w Kościelnikach Górnych. Chociaż pogoda spłatała nam figła to jednak udało się imprezę przeprowadzić. Odbyły się konkursy oraz od-

wiedzieli nas strażacy. Był popcorn i małe co nieco. Wieczorem odbył się koncert zespołu SALEN. Bawiliśmy się do białego rana. Późnym wieczorem niespodziankę sprawiła nam również Agata Hylińska, która także wystąpiła na naszej scenie. Podczas imprezy odbyła się licytacja chleba oraz 2 tortów, które zostały ufundowane przez mieszkańców – pana Henryka i panią Barbarę. Dziękuję bardzo wszystkim, którzy dla nas grali i tym, co się z nami bawili. Ogromne podziękowania również dla organizatorów imprezy. Do zobaczenia wkrótce. ✕

Co zrobić z odpadami zielonymi?



Urząd Miejski w Leśnej przypomina, iż odpady zielone, tj. trawę, gałęzie, liście itp., należy kompostować lub dostarczyć do Punktu Selektywnej Zbiórki Odpadów Komunalnych. Zgodnie z Regulaminem utrzymania czystości i porządku na terenie gminy Leśna odpadów tych nie można umieszczać w pojemnikach przeznaczonych do zbiórki bio odpadów. ✕

Sieć wodociągowa w Złotnikach Lubańskich ze środków PROW

9 czerwca br. Gmina Leśna podpisała umowę o przyznanie pomocy na zadanie pn. „Rozwój społeczno-gospodarczy gminy Leśna i poprawa warunków życia jej mieszkańców poprzez budowę sieci wodociągowej wraz ze stacją uzdatniania wody w miejscowości Złotniki Lubańskie”.

Dzięki zwiększeniu przez Ministerstwo Rolnictwa i Rozwoju Wsi środków finansowych na poddziałanie „Gospodarka wodno-ściekowa” w ramach działania „Podstawowe usługi i odnowa

wsi na obszarach wiejskich” objętego Programem Rozwoju Obszarów Wiejskich na lata 2014-2020, ponownie rozpatrzono wnioski złożony w roku 2019. Po jego aktualizacji przyznano Gminie Leśna dofinansowanie w kwocie 827.476,00 zł. Łączna kwota inwestycji wynosi 1.159.941,00 zł. Tym samym zrezygnowaliśmy z podpisania umowy o pożyczkę z Narodowego Funduszu Ochrony Środowiska i Gospodarki Wodnej.

W ramach zadania w Złotnikach Lubańskich powstanie stacja uzdatniania wody wraz z siecią wodociągową, zlikwidowany zostanie istniejący zbiornik na wodę, wybudowane zostaną hydranty. Zadanie będzie realizowane do 15 maja 2022 r.

11 czerwca br. został ogłoszony przetarg, w którym zostanie wyłoniony wykonawca robót budowlanych. ✕

XXX-lecie Stacji Wolimierz – transgraniczny dzień teatru

Gmina Leśna otrzymała dofinansowanie na realizację zadania pn. „XXX-lecie Stacji Wolimierz – transgraniczny dzień teatru” ze środków Europejskiego Funduszu Rozwoju Regionalnego w ramach Funduszu Małych Projektów Interreg Polska – Saksonia 2014-2020.

17 lipca br. Rynek w Leśnej zamieni się w scenę kulturalną, na której wystąpią artyści uliczni, zespoły muzyczne, a także będzie można wziąć udział w spektaklu. Dla najmłodszych uczestników imprezy zaplanowano zabawy z bańkami, balonami, malowanie twarzy.

Organizacja XXX-lecia Stacji Wolimierz to wsparcie działalności kulturalnej na pograniczu polsko-saksońskim a także nawiązanie współpracy transgranicznej. Organizacja imprezy przyczyni się do poprawy i uzupełnienia transgranicznego systemu wymiany informacji kulturowej oraz promocji potencjału społecznego. ✕



Gütschowowie – śladami rodzinnych fotografii (cz.VII)



Józefina i Ernest Gütschowowie w drzwiach domku.

Piękna letnia pogoda zachęca do wędrówek po najbliższej okolicy. Proponuję niebieski szlak, rozpoczynający się przed zamkiem Czocho (obok przystanku autobusowego) a kończący się przy zamku Świecie. Można wybrać się także w odwrotnym kierunku. Na trasie spotkacie Państwo resztki domku myśliwskiego Ernsta Gütschowa, nie do końca właściwie nazywanego leśniczówką. Stowarzyszeniu „Zamek Czocho”, którym kieruję, zajęło kilka lat aby odnaleźć to miejsce, uporządkować, opisać na dwustronnej tablicy i oznakować szlak. Nadleśnictwo Świeradów-Zdrój wyposażyło miejsce w stół i ławy, jest tam teraz miejsce odpoczynku. Zacznijmy jednak od początku.

Była wczesną wiosną 2015 roku, kiedy członkowie stowarzyszenia dokonali rekonesansu terenowego w poszukiwaniu dawnego domku myśliwskiego ostatniego pana czoszańskiego zamku. Choć brakowało części nadziemnej obiektu, zachowany trzon kominowy wyraźnie wskazywał, że odnaleziono od dawna poszukiwany obiekt. Stara leśniczówka – pod taką nazwą, w lesie na skraju wsi Stankowice, funkcjonowało to miejsce wśród leśników i lokalnej społeczności. Nie była typową leśniczówką. Precyzyjniej – chodzi o domek myśliwskim Ernsta Gütschowa, do 1945 roku właściciela zamku Czocho. Nikt z miejscowych nie wiedział bądź nie miał pewności, że należała do niego. Brakowało dowodów, zdjęć i dokumentów. Nam się udało.

Ich poszukiwania trwały kilka lat. Dopiero odnalezione w Berlinie zdjęcia rodzinne Gütschowów, zachowane m.in. w zbiorach po guwernantce Brunhildzie Müller, o której pisałem już w I odcinku tego cyklu potwierdziły, że chodzi o ten obiekt. Część naziemna

została zbudowana z drewnianych bali, zaś wystający dach podtrzymywany był przez co najmniej cztery słupy podporowe. Nad dachem wyraźnie wystawał trzon kominowy.

Na innym zdjęciu – małżonkowie Józefina i Ernst Gütschow stoją w otwartych drzwiach domku. Uwagę przykuwa ozdobna metaloplastyka drzwi, o fantazyjnych motywach zwierzęcych. Życie towarzyskie kwitło w domku myśliwskim niezależnie od pory roku, co potwierdzają liczne zdjęcia z polowań czy pikników (latem przyjeżdżano tu autami) czy zimą, z widokiem na zamkniętą bramę wjazdową od strony domku myśliwskiego.

Rozpoczęliśmy w miarę dokładne przeszukanie terenu. Potwierdzono i wytyczono obrys ogrodzenia wokół domku myśliwskiego (zachowane w ziemi resztki po wyciętych metalowych słupkach w odstępach co 1 m) a także zlokalizowano... wodociąg, grawitacyjnie doprowadzający tu wodę z pobliskiego wzgórza Wojkowa. W rozmowie z leśniczym okazało się, że na

ślady rur wodociągowych natrafiono już kilka lat temu, przebudowując drogę dojazdową. Niestety, nie zrobiono wówczas żadnych zdjęć. Szkoda, bo mielibyśmy doskonały materiał porównawczy. Nieco wcześniej natrafiliśmy na równie ciekawe zdjęcia w innym rodzinnym albumie. Tam udokumentowano m.in. doprowadzenie wody do leśniczówki. Album liczył kilkadziesiąt zdjęć z rozpoczęcia budowy, wylewania ław fundamentowych pod przyszły domek myśliwski i stawiania części podziemnej z naprawdę solidnych kamieni. Domek był bardzo solidną konstrukcją, z własnym ogrzewaniem gazowym, dostarczonym tu w butlach.

Kto i kiedy go zniszczył? Tego nie wiemy, przypuszcza się, że mogło to być w pierwszych latach powojennych. Porządkując teren i jego fundamenty, nie natrafiliśmy na żadne ślady podpalenia. Raczej należy przyjąć, że górną część domku po prostu ozebrano.

Szlak, na który zapraszam zaliczono do sieci szlaków górskich PTTK na Pogórzu Izerskim, utworzyliśmy stałe miejsce informacji tekstowo-fotograficznej o szlaku przy dawnym domku my-

śliwskim Ernsta Gütschowa. Otwarcie szlaku w 2015 roku towarzyszyła wystawa okolicznościowa na Zamku Czocho dokumentująca historię i nasze prace eksploracyjno-porządkowe przy domku myśliwskim (później wystawa była prezentowana w Leśnej, Stankowicach i Gryfowie Śląskim). Co jakiś czas porządkujemy to miejsce. Potrzebujemy chętnych do pomocy, niekoniecznie członków stowarzyszenia, bo liczą się każde ręce. Dodam, że mamy wiernych członków, którzy do pomocy przy porządkowaniu terenu wokół domku przyjeżdżają tu... aż z Wielkopolski. Co na to miejscowi? ✘

Janusz Skowroński

Autor bada i popularyzuje historię regionu, w tym zamku Czocho (o którym napisał m.in. w swoich książkach „Tajemnice zamku Czocho”, „Perły znad Kwisy” i w albumowym wydaniu „Czocho. Zamki i pałace Polski”). Kontakt: loginfo@go2.pl Osoby, które zechcą pomóc przy pracach przy domku (przewidujemy je w sierpniu lub wrześniu) mogą zgłaszać się do mnie (tel. 693177007) lub w Leśnej do kol. Krzysztofa Urbana (tel. 517512344).



Wylewanie ław fundamentowych pod domek.



Rodzinne polowania zawsze kończyły się przy domku myśliwskim.



Budowa wodociągu (ujęcie wody znajdowało się поблизу dzisiejszego wzgórza Wojkowa, wykorzystano przepływ grawitacyjny)



Prace porządkowe w miejscu, gdzie stał domek, wykonuje co 1-2 lata Stowarzyszenie „Zamek Czocho”



Miejsce na butle gazowe, służące do ogrzewania wnętrza.



Domek myśliwski zimą porą.

15 lat Klubu Seniora w Leśnej



W dniu 4 października 2021r. Seniorzy z gminy Leśna będą świętować 15-lecie działalności Klubu Seniora utworzonego przy Ośrodku Kultury i Sportu w Leśnej. W tym roku w październiku będziemy obchodzić jubileusz Klubu Seniora wraz z jubileuszem 45-lecia działalności Domu Kultury w Leśnej.

Leśniańscy Seniorzy są dobrze zorganizowaną grupą, której aktywności może pozazdrościć nie jeden młody człowiek. A wszystko zaczęło się 13 września 2006 r. kiedy to grupa blisko 30 mieszkańców, przy nieocenionym wsparciu Pani Zofii Turkiewicz, postanowiła założyć klub osób starszych, zwracając się z prośbą o jego utworzenie w domu kultury. Ówczesny dyrektor Ośrodka Jerzy Szykowski z entuzjazmem zaakceptował pomysł obejmując opieką merytoryczną i lokalową Klub Seniora, którego uroczyste otwarcie nastąpiło 4 października 2006 r., a instruktorami merytorycznymi zostali: Mirosława Szykowska i Urszula Tylka. I to był strzał w dziesiątkę. To w takim miejscu osoby 60+, po zakończeniu aktywności zawodowej, mogły znaleźć zajęcie dla siebie, zadbać o sprawność fizyczną, czy uciec od samotności, to właśnie tutaj powstały nowe znajomości i sympat

ty, a nawet dwa małżeństwa Seniorów z naszego Klubu. Członkami Klubu są emeryci i renciści, a obecna grupa liczy ponad 30 osób.

Głównym celem śródowych spotkań jest aktywność edukacyjna, kulturalna oraz sportowo – rekreacyjna. Podejmowana aktywność edukacyjna to przede wszystkim szeroko rozumiane uczestnictwo w kulturze: zwiedzanie wystaw, próby malowania, pisanie oraz wykonywanie własnoręcznie różnych prac plastycznych. Ponadto przynależność do Dyskusyjnego Klubu Książki oraz uczestnictwo we wszystkich imprezach kulturalnych plenerowych i okolicznościowych, odbywających się w domu kultury. Klubowicze odbywają również spotkania pokoleniowe z młodzieżą i dziećmi, przekazując im swoje doświadczenia życiowe, szacunek do tradycji, kultury własnego środowiska i narodu, wiedzę o historii przeżytej osobiście oraz twórczości ludowej. Wśród Klubowiczów

wiczów coraz bardziej rośnie akceptacja aktywności sportowo – rekreacyjnej, jako ważnego czynnika wpływającego na sprawność psychofizyczną. Dlatego też chętnie uczestniczą w gimnastyce, tańcach, grach zespołowych, zabawach ruchowych oraz wycieczkach pieszych.

A o to „czar wspomnień” z 15-lecia działalności Klubu Seniora:

Spotkania z: rehabilitantką, pielęgniarką, pisarką, Firmą Flavon, Firmą Oleofarm, dietetykiem, pracownikiem Poczty, Rzecznikiem Praw Konsumenta, Rzecznikiem Komisariatu Policji, pracownikiem Urzędu Skarbowego, kosmetyczką, żołnierzem (weteranem), zespołem Smolniczanie.

Wycieczki piesze: Jezioro Leśniańskie, Jezioro Złotnickie, Zamek Czocha, Szlak perłowy, Sztolnie na Osiedlu, Ptaszarnia (unikatowe ptaki domowe), Las Miłoszowski i Zamkowy, Muzeum Słomiany Dwór.

Wycieczki autokarowe: Zamek Grodziec, Zamek Kliczków, Zamek Frydlant, Czarniawa (Czarci Młyn), Świeradów (Dom Zdrojowy), Praga, Szklarska Poręba (Dino Park), Karpacz (kościółek Wang), Karpacz (Hotel Gołębiowski – aquapark), Wrocław (Panorama Raclawicka), Drezno, Wrocław (ZOO), Świeradów (gondola), Liberec (ZOO i ogród botaniczny), Jelenia Góra (kino Helios).

Konkursy: sałatka w słoiku, szarlotka, potrawy z ziemniaka.

Zabawy: andrzejkowa, karnawałowa, w lesie, integracyjna, walentynkowa.

Spotkania okazjonalne: Dzień Kobiet, noworoczne, świąteczne, wigilijne.

Projekt – „Wiek nie gra roli” – Ośrodek Kultury i Sportu w Leśnej przystąpił poprzez Wolontariat Wielkopolski do projektu współfinansowanego przez Ministerstwo Pracy i Polityki Społecznej ze środków Programu Operacyjnego Funduszu Inicjatyw Obywatelskich i zostały zrealizowane następujące działania: warsztaty psychoruchowe z wykorzystaniem konsoli Xbox, międzypokoleniowe cykliczne działania krajoznawcze, regionalny piknik (biesiada), warsztaty rękodzieła. Warsztaty trwały etapami przez 8 miesięcy.

Przegląd dorobku artystycznego Seniorów w Lubaniu – coroczne uczestnictwo w Przeglądzie w kategorii – rękodzieło z dużymi sukcesami, bo były I i II miejsca a także wyróżnienia. Seniorzy prezentowali różne cudeńka z origami, kwiaty z bibuły, kartki okolicznościowe, ozdoby świąteczne oraz

Podziękowania

dla niezastąpionych druhów z OSP Świecie
Mirosława Jaworskiego oraz Konrada Engela

*„Trzeba życzliwości i dobroci,
aby pomagać.
Trzeba wielkości ducha, aby
pomagać bezinteresownie.
Trzeba odwagi, aby nie zważając
na przeszkodę,
wytrwale i do końca wyciągać
przyjazną dłoń”.*

za bezinteresowną pomoc i życzliwość przy remoncie punktu wolontariatu w Leśnej.

Pełnomocnik Burmistrza ds.
Wolontariatu
Joanna Świerk

Podziękowania

Serdeczne podziękowania dla Stowarzyszenia Kultury Fizycznej na Rzecz Dzieci „Marzenia” za wyposażenie świetlic środowiskowych w Grabiszycach i Leśnej w nowe gry firmy Rebel. Dziękuję bardzo za współpracę i wsparcie w działaniach mających na celu dobro dzieci z naszej Gminy.

Pełnomocnik ds. Rozwiązywania
Probleatów Alkoholowych
i Narkomanii

wiele innych dzieł sztuki, zrobionych samodzielnie podczas śródowych spotkań pod czujnym okiem instruktora Ilony Rokosz.

Wszystkie te działania realizowane przez Seniorów mają ogromne dla nich znaczenie terapeutyczne, gdyż przeciwdziałają nudzie, beczynności, monotonii dnia, mobilizują do dbania o własny wygląd i utrzymywanie kontaktów z innymi ludźmi. Swoją postawą pokazują, że Senior to człowiek z doświadczeniem, nie tylko mądry i dający świetny przykład młodszemu pokoleniu, ale także pogodny i szczęśliwy.

Przywołując ten „czar wspomnień” nie można zapomnieć o Seniorach, którzy odeszli od nas na zawsze, a uczestniczyli w tworzeniu tej 15-letniej historii Klubu. Pamiętamy o nich zawsze podczas listopadowej zadumy. ✘

