



Strony 8-9

Co dalej z Dworcem PKP?

Powstała koncepcja rewitalizacji leśniańskiego dworca i znajdującego się przed nim placu.



Strona 12

Dzieje Woli Sokołowskiej

Kiedyś była samodzielną miejscowością, a potem stała się ulicą.



Strona 13

Modelarnia Szkutniczo-Lotnicza w Leśnej

W działającej przy domu kultury przez wiele lat modelarni budowane były modele skutnicze, lotnicze, pojazdy, nieraz dioramy.

Panorama Leśnej.pl

MIESIĘCZNIK GMINY LEŚNA • WWW.PANORAMALESNEJ.PL • 7 MAJA 2021 • NR 5 (107) • NAKŁAD 3000 EGZ. • MIESIĘCZNIK BEZPŁATNY • ISSN 2084-3674

Z konserwatorem zabytków - o Dolwisie i złotnickim ratuszu

Barbara Nowak-Obelinda - Dolnośląski Wojewódzki Konserwator Zabytków we Wrocławiu oraz Krzysztof Kurek - Kierownik Delegatury Wojewódzkiego Urzędu Ochrony Zabytków w Jeleniej Górze przyjechali 23 kwietnia 2021 roku do Leśnej na spotkanie z przedstawicielami ratusza. Celem ich wizyty było przedstawienie stanowisk stron w sprawie rewitalizacji Dolwisu oraz losów ratusza w Złotnikach Lubańskich.

MS

Burmistrz Leśnej Szymon Surmacz powitał gości w ratuszu i zaprosił na teren byłej fabryki Dolwis, aby na miejscu przedstawić koncepcję zagospodarowania części terenu byłej fabryki włókienniczej. Na placu obecnego PSZOK Burmistrz przedstawił koncepcję wyburzenia stojącej tu i rozpadającej się hali. W jej miejscu powstaną tereny zielone oraz miejsca parkingowe, których w Leśnej bardzo brakuje. Poza tym usunięcie tej hali umożliwi dostęp komunikacyjny do innych obiektów, czego oczekują potencjalni kontrahenci, zainteresowani tym terenem.

Po zobaczeniu jak hala ta wygląda w środku i jaka jest koncepcja Urzędu Miejskiego w Leśnej Barbara Nowak-Obelinda wyraziła opinię, że należałoby zachować i wykorzystać jak największą część tej hali. A co najmniej – jej fasadę Krzysztof Kurek dodał, że do zaakceptowania jest rozebranie górnej kondygnacji hali przy pozostawieniu jej fragmentu (jedno przeszło). Zaproponował swoje spotkanie z zespołem projek-

tującym dla urzędu koncepcję zagospodarowania terenu byłego Dolwisu w celu omówienia możliwych rozwiązań. Burmistrz Szymon Surmacz zapowiedział zorganizowanie takiego spotkania.

Goście poruszyli następnie kwestię ratusza w Złotnikach Lubańskich, który – jak się wyrazili „stał się już problemem ogólnopolskim”. Konserwator zabytków wydał obecnemu właścicielowi tego obiektu nakaz remontu zabezpieczającego, ale wątpi, czy zostanie on wykonany. Barbara Nowak-Obelinda powiedziała, że kilka lat temu spotkała się w sprawie złotnickiego ratusza ze starostą lubańskim i omawiała kwestię wywłaszczenia tego obiektu, ale procedury są tu długotrwałe. Zapytała, czy Gmina nie wykupiłaby tego obiektu, a Wojewódzki Konserwator Zabytków wsparłby jego remont posiadanymi środkami.

Burmistrz Leśnej Szymon Surmacz zaproponował inne rozwiązanie – zastąpienie zrujnowanego budynku konstrukcją, która odtworzyłaby bryłę ratusza, aby zachować jego unikalne założenie architektoniczne. Pani konserwator odpowiedziała, że takich działań nie mogłaby zaakceptować, gdyż nie będzie zgody na wyburzenie obecnego ratusza, a do tego dofinansowanie może być przekazane tylko do prac przy obiektach autentycznych, rzeczywistych zabytkach.

Burmistrz Szymon Surmacz stwierdził, że nie jest zainteresowany przejęciem ratusza w Złotnikach, wręcz odwrotnie – wywierana jest na niego presja społeczna, aby wyburzyć ten zagrażający życiu mieszkańców obiekt. Burmistrz mógłby rozważyć taką kon-



cepcję, gdyby miał partnera do zagospodarowania złotnickiego ratusza.

Stanisław Kurek zaproponował, że porozmawia na temat takiego partnerstwa z Fundacją Twoje Dziedzictwo, która zajmuje się takimi podupadającymi zabytkami, a znana jest chociażby z rewitalizacji XVIII-wiecznego bu-

dynku – Perły Żeliszowa. Wykonał telefon do przedstawicieli tej fundacji, po czym poinformował, że Fundacja jest zainteresowana obiektem w Złotnikach i podejmie współpracę z Burmistrzem Leśnej. Szymon Surmacz orzekł, że chętnie spotka się i porozmawia o złotnickim ratuszu. ✕



Z okazji Dnia Strażaka skadamy wszystkim Druhom i Druhom z Gminy Leśna najserdeczniejsze życzenia. Ratowanie życia, zdrowia i mienia ludzkiego oraz niesienie pomocy potrzebującym to działania wpisane w Waszą strażacką służbę. Życzymy, aby ta ciężka praca była źródłem satysfakcji oraz powodem do dumy, a społeczne uznanie niech towarzyszy Wam w codziennej działalności!

Burmistrz Leśnej
Szymon Surmacz

Przewodnicząca Rady
Miejskiej w Leśnej
Małgorzata Borysiewicz

Kronika Policyjna

W dniu 15.03.2021 roku funkcjonariusze Komisariatu Policji w Leśnej dokonali zatrzymania 32-letniego mieszkańca pow. lubańskiego, poszukiwanego przez Sąd Rejonowy w Lubaniu do odbycia kary 15 dni pozbawienia wolności.

W dniu 17.03.2021 roku funkcjonariusze Komisariatu Policji w Leśnej dokonali zatrzymania 59-letniego mieszkańca pow. lubańskiego, poszukiwanego przez Sąd Rejonowy w Lubaniu do odbycia kary 15 dni pozbawienia wolności.

W dniu 18.03.2021 roku funkcjonariusze Komisariatu Policji w Leśnej zatrzymali do kontroli drogowej 22-letnią mieszkankę pow. lubańskiego, która kierowała pojazdem mechanicznym pod wpływem środków psychotropowych oraz nie posiadając uprawnień do kierowania pojazdami. Ponadto w trakcie kontroli funkcjonariusze ujawnili przy niej środki psychotropowe w postaci metaamfetaminy. Zatrzymanej pobrano krew do badania. Postępowanie w sprawie o popełnienie przestępstwa prowadzi Komisariat Policji w Leśnej.

W dniu 23.03.2021 r. funkcjonariusze KP w Leśnej udali się na teren byłej fabryki Dolwis, skąd napłynęło zgłoszenie o ujęciu mężczyzny, który demontował znajdujące się wewnątrz elementy instalacji elektrycznej oraz hydraulicznej. Na miejscu dokonano zatrzymania 28-letniego mieszkańca pow. lubańskiego, który - jak ustalono - wszedł na teren nieczynnej fabryki skąd usiłował dokonać kradzieży kabli elektrycznych. Jednak z uwagi na czujność pracowników gminy nie udało mu się zrealizować swoich zamiarów. Mężczyzna został zatrzymany i usłyszał zarzut usiłowania kradzieży.

W dniu 02.04.2021 roku funkcjonariusze Komisariatu Policji w Leśnej



dokonali zatrzymania 36-letniego mężczyzny, mieszkańca powiatu lubańskiego, który wszczął awanturę w miejscu swojego zamieszkania, w trakcie której stosował przemoc fizyczną i psychiczną wobec swojej żony. W sprawie wdrożono procedurę niebieskiej karty i zastosowano środki zapobiegawcze w postaci zakazu zbliżania się do pokrzywdzonej i nakazu opuszczenia zajmowanego lokalu.

Policjanci z Komisariatu Policji w Leśnej, w dniu 07.04.2020 roku zatrzymali 28-letniego mieszkańca powiatu lubańskiego, który kierował samochodem osobowym pod wpływem metaamfetaminy. Ponadto w trakcie przeprowadzonej kontroli funkcjonariusze ujawnili przy nim kilka porcji metaamfetaminy i marihuany. Mężczyznę po czynnościach zwolniono. Postępowanie przygotowawcze w sprawie prowadzi Komisariat Policji w Leśnej.

W dniu 14.04.2021 r. mieszkaniec jednej z okolicznych wsi powiadomił o kradzieży elektronarzędzi wartości 2000 zł na jego szkodę. W toku czynności ustalono, iż czynu tego dokonało dwóch 22-letnich mężczyzn, którzy następnie zbyli je w okolicznych lombardach. W trakcie czynności zatrzymano obu mężczyzn oraz odzyskano mienie, które wróciło do właściciela. W trakcie dalszej realizacji sprawy jednemu z mężczyzn przedstawiono zarzut kradzieży sejfów z gotówką w kwocie 13 000 zł zaistniałej w lutym br. w tej samej miejscowości. Mężczyzna przyznał się i wskazał starą studnię stojącą na polu, z której wyłowiono pusty sejf, który tam wcześniej wrzucił. Postępowanie w sprawie o popełnienie przestępstwa prowadzi Komisariat Policji w Leśnej. ✘

Oszustwa na spis powszechny

1 kwietnia 2021 roku wystartował Narodowy Spis Powszechny Ludności i Mieszkań prowadzony przez Główny Urząd Statystyczny. Spis potrwa do końca września bieżącego roku. Udział w spisie jest obowiązkowy zgodnie z ustawą o statystyce publicznej. Obowiązkową formą jest samospis internetowy. Metoda uzupełniająca to spis przez telefon poprzez infolinię spisową lub bezpośrednio przy pomocy rachmistrza spisowego. Każdy z obywateli musi zezwolić na udostępnienie części swoich danych osobowych. Problem w tym, że chęć na ich pozyskanie mają także osoby działające niezgodnie z prawem, a moment na oszustwa pod pozorem spisu powszechnego jest doskonały z punktu widzenia przestępców.

W czasie pandemii pomysłowość oszustów szczególnie nie zna granic, co ma również bezpośrednie przełożenie na kradzieże danych i majątku poprzez spis powszechny. Od marca 2020 roku przestępcy dwoją się i troją, aby wykorzystać lęk, panikę i izolację seniorów w Polsce. Co chwilę powstają nowe techniki manipulacyjne. Przeciwdziałą temu @Stowarzyszenie MANKO, które od 8 lat wydaje Ogólnopolski @Głos Seniora i @Ogólno-

polską Kartę Seniora, a także prowadzi ogólnopolską kampanię edukacyjną @Stop Manipulacji – Nie daj się oszukać. Już pierwszych dniach pandemii (marzec 2020) @Głos Seniora zainaugurował ogólnopolską kampanię społeczną @Solidarni z Seniorami – Razem Damy Radę!. Do tej pory oszuści wymyślili ponad 30 różnych modyfikacji technik manipulacyjnych. Chcąc uchronić seniorów przed tymi przestępstwami, @Stowarzyszenie MANKO rozpoczęło w marcu 2020 roku akcję Stop Korona-Oszustwom w ramach realizowanej kampanii @Stop Manipulacji – Nie daj się oszukać.

Sytuacja jest o tyle poważna, że spis powszechny jest i będzie rozpowszechniany w mediach. To z kolei ma znaczny wpływ na spadek czujności seniorów i może okazać się idealną szansą dla oszustów. W ramach kampanii @Stop Manipulacji – Nie daj się oszukać i akcji Stop Korona-Oszustwom, @Stowarzyszenie MANKO – @Głos Seniora ostrzega przed nieetycznymi praktykami na spis powszechny i przedstawia kolejne metody oszustw. ✘

Więcej informacji na:

<https://glosseniora.pl/2021/04/16/oszustwa-na-spis-powszechny/>



**ODPOWIEDZIALNA
I STABILNA FINANSOWO
SŁUŻBA**

POGLĄDOWA SIATKA PŁAC NETTO

do 26 roku życia	do 26 roku życia
1 grupa – 2.957 zł	1 grupa – 2.957 zł
2 grupa – 4.223 zł	2 grupa – 4.223 zł
3 grupa – 4.665 zł	3 grupa – 4.665 zł
4 grupa – 5.102 zł	4 grupa – 5.102 zł
5 grupa – 5.252 zł	5 grupa – 5.252 zł

Zdecydowana / Zdecydowany?
Dowiedz się więcej!

Wydział Doboru i Szkolenia Komendy Wojewódzkiej Policji we Wrocławiu:

47 8713508 / 47 8714044 / 47 8713447 /
47 8714933 / 47 8714856

Komenda Powiatowa Policji w Lubaniu:

47 8734244 – Kadry / 47 8734200 – Dyżurny /
47 8734210 – Sekretariat

PANORAMA LEŚNEJ – MIESIĘCZNIK GMINY LEŚNA

ISSN: 2084-3674

Wydawca. Ośrodek Kultury i Sportu w Leśnej,
ul. E.Orzeszkowej 5a,

59-820 Leśna, tel.: 75 72 11 579, www.okislesna.pl

e-mail: okis@lesna.pl

Adres redakcji: Rynek 19, 59-820 Leśna. tel. 75 72 11 239,

e-mail: redakcja@panoramalesnej.pl

Redaguje zespół: Referat Społeczny – UM Leśna

Skład: Bartłomiej Mortas

Druk: Polska Press Sp. z o.o., Oddział Poligrafia,
Drukarnia w Sosnowcu

Nakład: 3000 egz.

Materiałów niezamówionych nie zwracamy, zastrzegamy sobie prawo ich adiacji, skracania oraz zmiany tytułów. Za wszelkie opinie wyrażane na łamach Panoramy Leśnej odpowiedzialność prawną ponoszą ich autorzy.

Redakcja nie ponosi odpowiedzialności za treść ogłoszeń i reklam. Może odmówić ich publikacji bez podania przyczyn.

Kontakt z redakcją:

poniedziałek-piątek w godzinach
pracy Urzędu.

Dodatkowe materiały do
artykułów oznaczone ikoną
kodu QR na stronie www:
<http://panoramalesnej.pl>



MGOPS informuje: Nowy okres programie Rodzina 500+

Miejsko-Gminny Ośrodek Pomocy Społecznej w Leśnej - informuje, że okres świadczeniowy 2019/2021 dla osób pobierających świadczenie wychowawcze (500+) trwa do 31.05.2021 r.

Składanie wniosków

Wnioski w sprawie ustalenia prawa do świadczenia wychowawczego na okres świadczeniowy 2021/2022 (trwający od 01-06-2021r. do 31-05-2022 r.) są przyjmowane:

- drogą elektroniczną za pośrednictwem:
 - bankowości elektronicznej
 - profilu zaufanego ePUAP
 - profilu zaufanego PUE ZUS
 - ministerialnego portalu Emp@tia
- w formie papierowej: od dnia 1 kwietnia 2021 r.
 - w siedzibie Miejsko-Gminnego Ośrodka Pomocy Społecznej w Leśnej ul. Kościuszki 7, pokój nr 1
 - za pośrednictwem Poczty Polskiej

Wypłata świadczenia wychowawczego

Terminy składania i rozpatrywania wniosków na nowy okres 2021/2022 oraz wypłat świadczenia wychowawczego w zależności od miesiąca złożenia wniosku:

- złożenie wniosku w okresie luty – kwiecień 2021r. oznacza, że ustalenie i wypłata przyznanego świadczenia za miesiąc czerwiec nastąpi najpóźniej do dnia 30 czerwca 2021r.
- złożenie wniosku w maju 2021r. oznacza, że ustalenie i wypłata przyznanego świadczenia, z wyrównaniem od czerwca, nastąpi najpóźniej do dnia 31 lipca 2021r.

- złożenie wniosku w czerwcu 2021r. oznacza, że ustalenie i wypłata przyznanego świadczenia, z wyrównaniem od czerwca, nastąpi najpóźniej do dnia 31 sierpnia 2021r.
- złożenie wniosku w lipcu 2021r. oznacza, że ustalenie i wypłata przyznanego świadczenia, z wyrównaniem jedynie od lipca, nastąpi najpóźniej do dnia 30 września 2021r.
- złożenie wniosku w sierpniu 2021r. oznacza, że ustalenie i wypłata przyznanego świadczenia, z wyrównaniem jedynie od sierpnia, nastąpi najpóźniej do dnia 31 października 2021r. ✘

Złóż wniosek na nowy okres świadczeniowy z programu Rodzina 500+

RODZINA 500+

Od 1 lutego online

empatia.mrips.gov.pl



Bankowość elektroniczna



PUE ZUS



Od 1 kwietnia osobiście w urzędzie lub za pośrednictwem poczty





Więcej informacji: gov.pl/rodzina

* Pamiętaj o konieczności złożenia wniosku zarówno, gdy chcesz:
- kontynuować pobieranie świadczenia 500+ na dziecko,
- ubiegać się o świadczenie 500+ na dziecko, na które aktualnie nie otrzymujesz wsparcia z Programu.



Ministerstwo Rodziny i Polityki Społecznej

Nowy okres świadczeniowy w programie Rodzina 500+

RODZINA 500+

Komu przysługuje świadczenie? Świadczenie przysługuje na każde dziecko, które nie ukończyło 18 lat. Nie ma znaczenia sytuacja finansowa rodziny. Aby otrzymać wsparcie trzeba złożyć wniosek.

Wniosek online → 

Wniosek złóż w gminie, w której mieszkasz. **Od 1 lutego** możesz to zrobić w prosty sposób przez internet. Dostępne są 3 kanały:

- strona empatia.mrips.gov.pl
- bankowość elektroniczna
- platforma PUE ZUS

Wniosek w urzędzie → 

Od 1 kwietnia wniosek możesz złożyć także osobiście w urzędzie lub za pośrednictwem poczty.

Kiedy otrzymam świadczenie? Aby otrzymać świadczenie na nowy okres świadczeniowy – tj. od 1 czerwca 2021, złóż wniosek w lutym, marcu, kwietniu, maju lub czerwcu. Jeśli wniosek złożysz po tym terminie, to świadczenie przysługiwać będzie od miesiąca, w którym złożyłeś wniosek. **Uwaga:** złożenie wniosku do końca kwietnia to gwarancja ciągłości wypłaty świadczenia wychowawczego.

Jak otrzymam pieniądze? Świadczenie otrzymasz w sposób dogodny dla siebie, czyli przelewem na konto lub gotówką.

RODZINA 500+ **Wsparcie dla 6,6 mln dzieci**

Nowy okres świadczeniowy w programie Rodzina 500+

Bez kryterium dochodowego. Świadczenie przysługuje na każde dziecko, które nie ukończyło 18 lat, bez względu na dochód rodziny.

Uproszczona procedura. Urząd nie wydaje już decyzji administracyjnej, jedynie informację.

Konieczne złożenie wniosku. Nowy okres świadczeniowy Rodzina 500+ trwa od 1 czerwca 2021 r. aż do 31 maja 2022 r. Od 2021 roku rodzice co roku muszą składać wniosek.

Dłuższy czas na złożenie wniosku. Rodzice mają aż 3 miesiące od urodzenia dziecka na złożenie wniosku. Świadczenie 500+ otrzymają z wyrównaniem od dnia narodzin dziecka.

Świadczenie dla drugiego rodzica. W przypadku śmierci rodzica, któremu Rodzina 500+ było przyznane, drugi rodzic może mieć prawo do tego świadczenia. Trzeba złożyć wniosek w ciągu trzech miesięcy od dnia śmierci drugiego rodzica.

Dodatkowe wsparcie dla dzieci w placówkach. Wsparcie w wysokości 500 zł otrzymują także rodziny zastępcze i rodzinne domy dziecka oraz placówki opiekuńczo-wychowawcze typu rodzinnego na podstawie ustawy o wspieraniu rodziny i systemie pieczy zastępczej, a także placówki opiekuńczo-wychowawcze typu socjalizacyjnego, interwencyjnego i specjalistyczno-terapeutycznego, regionalne placówki opiekuńczo-terapeutyczne oraz interwencyjne ośrodki preadopcyjne. W określonych przypadkach świadczenie wychowawcze przysługuje także dyrektorom domów pomocy społecznej.

KĄCIK RADNEGO POWIATOWEGO

Szpital lubański w okresie pandemii

Jan Surowiec



Na sesji Rady Powiatu Lubańskiego, która odbyła się 31 marca 2021 r. przedstawiona została informacja nt. funkcjonowania szpitala powiatowego w okresie trwającej pandemii.

Wraz z wprowadzeniem w kraju od 14 marca ubiegłego roku stanu zagrożenia epidemicznego zmieniły się zasady udzielania świadczeń zdrowotnych. Na początku Szpital w Lubaniu miał tylko zabezpieczyć łóżka obserwacyjne, a podejrzanych pacjentów kierować do szpitali jednoimiennych. Jednocześnie nastąpiło ograniczenie do minimum przyjmowania pacjentów na zabiegi planowe. Operacje praktycznie przeprowadzane były tylko w przypad-

kach zagrożenia życia pacjenta. W poradniach specjalistycznych ograniczono porady do tzw. teleporad.

W okresie tzw. pierwszej fali działania Szpitala skoncentrowane były głównie na ochronie pacjentów i personelu przed zakażeniem. Opracowany został i wdrożony stosowny reżim sanitarny. Realizowane były zakupy sprzętu i odzieży ochronnej, a także wykonano niezbędne prace adaptacyjne. Nastąpił ogromny wzrost kosztów z tego tytułu - w okresie od marca do grudnia 2020 roku wydano na ten cel ponad 1,5 mln zł podczas, gdy w całym 2019 r. była to kwota około 210 tys. zł.

Zarząd ŁCM Zarząd podjął też decyzję o czasowym zaprzestaniu współpracy z lekarzami z zewnątrz, którzy pracowali w kilku szpitalach jednocześnie. Pogorszyło to standard pracy, a brakującą obsadę dyżurową musieli zapewnić lekarze ŁCM. Spowodowało to nadmierne obciążenie, szczególnie dyżurowe. W tamtym czasie była też taka sytuacja, że w subregionie jeleniogórskim pracował tylko jeden oddział porodowy w Lubaniu.

Po wygaszeniu się pierwszej fali pandemii ŁCM rozpoczął intensywną pracę na wszystkich oddziałach i w poradniach w celu nadrobienia niedowyożonań kontraktowych, szczególnie takich jak endoprotezoplastyka kolana i biodra oraz usunięcie zaćmy.

Z początkiem września 2020 roku zaczęła napływać druga fala pandemii. W okresie od września do grudnia 2020 roku w Szpitalu było od 10 do 79 łóżek,

w szczytowym momencie. W oddziały covidowe zostały przekształcone: Oddział Chorób Wewnętrznych, Oddział Anestezjologii i Intensywnej Terapii, Oddział Otolaryngologiczny i Oddział Rehabilitacyjny. Oznaczało to, że oddziały te zaprzestały realizacji swoich kontraktów. Ponadto, w części przekształcono na potrzeby utworzenia łóżek obserwacyjnych sale na Oddziałach Pediatrycznym, Chirurgicznym, Ginekologiczno-Położniczym i Neonatologicznym.

Wynagrodzenia w 2020 roku w stosunku do roku 2019 wzrosły o prawie 1,5 mln zł. Oprócz tego wzrosły również wynagrodzenia personelu wykonującego świadczenia na podstawie umów cywilnoprawnych, o kwotę 805 tys. zł. Powiat Lubański wspomógł Szpital kwotą 1,6 mln zł.

Szpital na dzień dzisiejszy posiada 8 respiratorów na Oddziale Anestezjologii i Intensywnej Terapii oraz 4 typu CEPAP na Oddziale Covidowyrn. Pandemia spowodowała znaczny spadek przychodów Spółki w związku z nierealizowaniem zabiegów poza ryczałtowych.

Z rozpoczęciem się trzeciej fali zachorowań, Szpital został zobowiązany do utworzenia najpierw 50 łóżek covidowych, w tym 8 łóżek intensywnej terapii i 4 łóżka do wentylacji mechanicznej poza oddziałem intensywnej terapii, a następnie - od dnia 31 marca 2021 r. - 79 łóżek, w tym 10 łóżek intensywnej terapii oraz 4 łóżka do wentylacji mechanicznej poza oddziałem intensywnej terapii.

W 2021r. nie będzie gazyfikacji w powiecie lubańskim

Gazyfikacja jest jednym ze sposobów poprawy jakości powietrza i stanu zdrowia mieszkańców.

Poprzez likwidację lokalnych kotłowni i przestarzałych palenisk domowych, zmniejsza się emisję pyłów i zanieczyszczeń do środowiska. Ponadto korzystanie z gazu, to wygoda i komfort użytkowania urządzeń oraz szansa na inwestycje i miejsca pracy. Polska Spółka Gazownictwa, potentat w dziedzinie gazyfikacji, ma ambitne założenie, że „w 2022 r. blisko 90% mieszkańców Polski będzie żyło na terenach gmin zgazyfikowanych”. Warto dodać, że gazyfikacja nie musi wiązać się z budową gazociągu. Realizowana może być też poprzez tzw. system wyspowy - w oparciu o technologie regazyfikacji gazu LNG.

Niestety w 2021 r. PGNiG nie planuje żadnej inwestycji na terenie powiatu lubańskiego. Na terenie naszej gminy dostęp do gazu (z gazociągu) mają tylko mieszkańcy części Leśnej i Miłoszowa. Większość mieszkańców nie

ma tej możliwości. Nie wszyscy jednak, którzy mają możliwość przyłączenia się do sieci, korzystają z gazu. Urząd Miejski nie posiada wiedzy w zakresie liczby gospodarstw domowych, które mogłyby korzystać z istniejącej sieci gazowej występującej na terenie Gminy Leśna.

W ostatnim czasie wśród mieszkańców Pobiednej i Leśnej (tylko ul. Sienkiewicza) przeprowadzona została ankieta nt. zainteresowania gazyfikacją. Ankieta wykazała, że gazyfikacja jest oczekiwana, co dobrze świadczy o świadomości ekologicznej ankietowanych. Niektóre samorządy poza staraniami o ujęcie inwestycji w planie w PGNiG zapewniają też wkład gminy w realizację zadania. Inne jednoczą siły z sąsiednimi gminami, aby efekt ekonomiczny inwestycji był korzystniejszy. Pora działać skutecznie i wielotorowo.

Rodziny zastępcze i placówki opiekuńczo-wychowawcze w 2020 r.

Na koniec 2020 r. na terenie powiatu lubańskiego funkcjonowało 66 rodzin zastępczych, w tym w gminie Leśna - 18 rodzin.

Na terenie powiatu działa też 1 rodzinny dom dziecka. Łącznie w rodzinnej pieczy zastępczej przebywało 100 dzieci. W ciągu roku powstało 6 nowych rodzin zastępczych, a 11 rodzin przestało funkcjonować.

Ponadto aż 51 dzieci z terenu naszego powiatu przebywało w placówkach opiekuńczo-wychowawczych. Nie wszystkie dzieci znalazły miejsce w placówkach na terenie powiatu - w Świeradowie-Zdroju i w Lubaniu. 22 naszych dzieci zostało umieszczonych w instytucjach pieczy zastępczej znajdujących się poza terenem powiatu. Z gminy Leśna do placówek opiekuńczo-wychowawczych trafiło 15 dzieci. W 2020 r. koszt pieczy zastępczej w całym powiecie (świadczenia dla rodzin zastępczych, rodzinnego domu dziecka, pogotowia opiekuńczego z dodatkami 500+ i 300+) wyniósł ponad 1 mln 800 tys. zł.

Zobowiązania rodziców biologicznych z tytułu opłaty za pobyt dzieci w pieczy zastępczej na dzień 31 grudnia 2020 r. wynosiły prawie 175 tys. zł. Rodzice wpłacili niecałe 4 tys. zł. Umorzone należności wyniosły 26 tys. zł. W stosunku do pozostałych zobowiązań wszczęto postępowania egzekucyjne, które najczęściej okazują się nieskuteczne.

Kontakt z radnym

Zapraszam do kontaktu w sprawach będących w kompetencji samorządu powiatowego i radnego powiatu - e-mail: j.surowiec@powiatluban.pl. ✘

Uchwały Rady Miejskiej w Leśnej

NADZWYCZAJNA SESJA RADY MIEJSKIEJ W LEŚNEJ - 16 KWIETNIA 2021 R.

- XXXVI/237/2021 - w sprawie zmiany budżetu na 2021 rok.

SESJA RADY MIEJSKIEJ W LEŚNEJ - 27 KWIETNIA 2021 R.

- XXXVII/238/2021 - w sprawie przekazania projektu regulaminu dostarczania wody i odprowadzania ścieków na terenie Gminy Leśna.
- XXXVII/239/2021 - w sprawie przyjęcia Sołeckiej Strategii Rozwoju Wsi Miłoszów w Gminie Leśna.
- XXXVII/240/2021 - w sprawie zmiany Uchwały nr VII/44/15 Rady Miejskiej w Leśnej z dnia 28 kwietnia 2015 r. w sprawie wspólnej obsługi administracyjnej i finansowej jednostek, dla których Gmina Leśna jest organem prowadzącym.
- XXXVII/241/2021 - w sprawie zmiany budżetu na 2021 rok.
- XXXVII/242/2021 - w sprawie dopłat do taryf dla zbiorowego zaopatrzenia w wodę i zbiorowego odprowadzania ścieków na okres od 26 marca 2021 r. do 26 września 2022 r.
- XXXVII/243/2021 - w sprawie przystąpienia do sporządzenia zmiany miejscowego planu zagospodarowania przestrzennego gminy Leśna obejmującej 2 obszary położone w obrębach Leśna miasto i Pobiedna, w gminie Leśna.
- XXXVII/244/2021 - w sprawie udzielenia pomocy finansowej dla Województwa Dolnośląskiego na realizację zadania związanego z przebudową mostu w ciągu drogi wojewódzkiej nr 393 w Leśnej.

Jak powinna wyglądać wspólna przestrzeń?

20 kwietnia 2021 roku Urząd Miejski w Leśnej zakończył zbieranie opinii w ramach projektu „Wspólna przestrzeń - partycypacyjne planowanie przestrzenne w gminach”.

JB

Internetową ankietę wypełniło 216 osób, a jej wyniki można zobaczyć na stronie: www.lesna.pl/wspolna-prze-strzen. Kolejnym etapem projektu będą warsztaty konsultacyjne, podczas których - na bazie wyników ankiet - zostaną wypracowane możliwe do realizacji rozwiązania planistyczne i wdrożeniowe. Ustalenia z warsztatów, zostaną opublikowane i przekazane mieszkańcom gminy a następnie omówione podczas debaty na żywo, która

odbędzie się 26 czerwca 2021 roku. Będzie to ostatni etap konsultacji, po którym konkretne programy i pomysły, najlepiej ocenione przez leśniańską społeczność - zostaną uwzględnione w dokumentach planistycznych i przedstawione Radzie Miejskiej w formie uchwał.

Przypominamy, że w budynku przy ul. Tadeusza Kościuszki 7 w Leśnej, w każdą środę w godzinach 15-17 czynny jest punkt konsultacyjny, w którym można dowiedzieć się więcej o planowaniu przestrzennym. ✕

Punkt Obsługi Przedsiębiorcy Gminy Leśna

Gmina Leśna przystąpiła do projektu „Wdrożenie standardów obsługi inwestora w samorządzie województwa dolnośląskiego”.

Współfinansowany jest on przez Unię Europejską ze środków Europejskiego Funduszu Społecznego w ramach Programu Operacyjnego Wiedza Edukacja Rozwój na lata 2014-2020 – Priorytet II „Efektywne polityki publiczne na rynku pracy, gospodarki i edukacji”: Działanie 2.18 „Wysokiej jakości usługi administracyjne”.

W ramach ww. projektu został powołany zespół do prowadzenia działań Punktu Obsługi Przedsiębiorcy Gminy Leśna. Do zadań Zespołu należy m.in.

1. przygotowanie oferty inwestycyjnej JST,
2. organizacja działań promujących ofertę inwestycyjną JST,
3. udzielanie informacji przedsiębiorcom/inwestorom, w tym

prezentacja posiadanej przez JST oferty inwestycyjnej,

4. asystowanie inwestorom/przedsiębiorcom w niezbędnych procedurach administracyjnych i prawnych na poziomie JST, występujących w trakcie realizacji projektu inwestycyjnego,
5. współdziałanie z podmiotami zaangażowanymi w obsłudze inwestora na szczeblu ponadgminnym, w szczególności DAWG sp. z o.o., PAIH, Specjalną Strefą Ekonomiczną i innymi partnerami regionalnymi.

Punkt Obsługi Przedsiębiorców czynny jest we wtorki i czwartki w godzinach od 1100 do 1200 w Urzędzie Miejskim w Leśnej, ul. Elizy Orzeszkowej, pok. nr 19. ✕

Gmina Leśna – dla pszczół

Na przełomie marca i kwietnia br. zakończyła się realizacja projektu pn.: „Dla pszczół - transgraniczna współpraca na rzecz zachowania siedlisk pszczół i dzikich owadów zapylających”.

Projekt realizowany był z Fundacją Ekologiczną „Zielona Akcja” z Legnicy. W ramach projektu w Gminie ustawiono tablicę edukacyjną i hotel dla owadów (na terenie rekreacyjno-sportowym przy ul. Osiedle) oraz nasadzono łącznie 100 drzew (w Kościelnikach Średnich, Świeciu i Leśnej). Celem projektu jest zwrócenie uwagi społecznej na fakt, że pszczoły i inne owady zapylające od lat walczą o przetrwanie.

W Europie żyje prawie 2 tys. gatunków dzikich pszczół, z czego 9,2 proc. grozi wyginięcie, a dalsze 5,2 proc. będzie nim zagrożone w najbliższych latach. Od ich losu zależy także życie

człowieka: praca tych owadów jest kluczowa dla światowej produkcji żywności i zachowania bioróżnorodności. Głównymi celami projektu było: nawiązanie współpracy między instytucjami na pograniczu polsko-niemieckim przy wspólnym działaniu na rzecz środowiska: odtworzeniu i pielęgnacji siedlisk dla owadów zapylających – sadów, łąk, stref nektarodajnych i miejsc rozrodu owadów, wzrost świadomości mieszkańców pogranicza w zakresie współczesnych zagrożeń i przyczyn znacznego ograniczenia populacji owadów zapylających i sposobów przeciwdziałania temu zjawisku, które mogą podjąć mieszkańcy, pszczelarze i samorządy lokalne. Celem jest także wykorzystanie naukowej wiedzy poprzez wdrożenie zaleceń do działań na rzecz zachowania siedlisk owadów zapylających oraz wizyty w pokazowych pasiekach. ✕

Terminy płatności w Urzędzie Miejskim w Leśnej

W maju 2021 r.:

- 10.05.2021 r. – termin płatności za czynsz najmu mieszkania oraz czynsz dzierżawny za pomieszczenia gospodarcze, garaże, działki na cele składowe, działki na cele rekreacyjne
- 15.05.2021 r. - termin płatności 2 raty podatków: rolnego, leśnego, nieruchomości oraz łącznego zobowiązania pieniężnego

- 25.05.2021 r. – termin płatności opłaty za gospodarowanie odpadami komunalnymi
- 31.05.2021 r. – termin płatności II raty za zezwolenia na sprzedaż napojów alkoholowych

Uwaga!

terminy płatności czynszu dzierżawnego za działki na cele rolne, ogródki przydomowe określone są w umowach cywilnoprawnych (płatne 2 x w roku). ✕

Zwolnienie z opłat za zezwolenie na sprzedaż napojów alkoholowych w 2021 r.

K.S.

Rady Miejska w Leśnej 30 marca 2021 r. podjęła uchwałę w sprawie zwolnienia z części opłaty lub zwrotu części opłaty za korzystanie z zezwolenia na sprzedaż napojów alkoholowych przeznaczonych do spożycia w miejscu sprzedaży.

W związku z powyższym przedsiębiorcy posiadający ww. zezwolenie na sprzedaż napojów alkoholowych są zwolnieni z opłaty II i III raty (płatnej do 31 maja oraz 30 września 2021 r.). Przedsiębiorcom, którzy wpłacili do 31 stycznia 2021 r. całą opłatę roczną na rok 2021, zostanie zwrócona część opłaty. ✕

Spisz się przez Internet i graj o nagrody w loterii!

Narodowy Spis Powszechny Ludności i Mieszkań trwa od 1 kwietnia do 30 września 2021 r. Nie czekaj do ostatniej chwili! Spisz się przez Internet i weź udział w loterii.

- Wejdź na stronę spis.gov.pl i spisuj się w dogodnej dla siebie chwili
- Pobierz unikatowy kod uprawniający do udziału w loterii
- Zgłoś gona stronie loteria.spis.gov.pl.

Przyjmowanie zgłoszeń do loterii trwa od 22 kwietnia 2021 r. do 7 lipca 2021 r.

Pamiętaj, że tylko spisanie się przez Internet daje możliwość wzięcia udziału w loterii!

Do wygrania są karty przedpłacone o wartości 500 zł, 1000 zł oraz samochody osobowe.

Losowania odbędą się w terminach:

- 07.05 2021 r.
- 21.05.2021 r.
- 08.06.2021 r.
- 18.06.2021 r.
- 02.07.2021 r.
- 09.07.2021 r.
- **14.07.2021 r. – Finałowe losowanie samochodów**



W finałowym losowaniu wezmą udział wszyscy, którzy dokonają zgłoszenia do loterii- nawet te osoby, które wygrały już wcześniej nagrody.

Zwiększ szansę na wygraną! Im wcześniej spisziesz się przez Internet i zgłosisz do loterii, tym masz więcej szans na wygraną - będziesz uczestniczyć w większej liczbie losowań!

Regulamin i szczegóły dotyczące loterii dostępne są na loteria.spis.gov.pl.

Organizatorem loterii jest Unique One sp. z o.o. z siedzibą w Warszawie.

Wejdź na spis.gov.pl, spisuj się i daj sobie szansę na wygraną! ✖

Nowy kocioł dla Miejsko-Gminnego Przedszkola im. Kubusia Puchatka w Leśnej

16 kwietnia 2021 roku odbyła się XXXVI Nadzwyczajna Sesja Rady Miejskiej w Leśnej, podczas której jednogłośnie przyjęto zmiany w budżecie na 2021 rok, umożliwiające pilną modernizację systemu grzewczego w Miejsko-Gminnym Przedszkolu im. Kubusia Puchatka w Leśnej.

Joanna Burdajewicz

Stary i niesprawny kocioł, który uległ awarii i przestał funkcjonować, został zdemontowany i będzie zastąpiony nowoczesnym systemem, zgodnym z wytycznymi zawartymi w Uchwale nr XXI/505/20 Sejmiku Województwa Dolnośląskiego z dnia 16 lipca 2020 r. w sprawie przyjęcia programu ochrony powietrza dla stref w województwie dolnośląskim, w których w 2018 r. zostały przekroczone poziomy dopuszczalne i docelowe substancji

w powietrzu wraz z planem działań krótkoterminowych. Rada Miejska w Leśnej, na wniosek Burmistrza Szymona Surmacza, zabezpieczyła na ten cel kwotę w wysokości 60.000 zł.

19 kwietnia wybrana została najkorzystniejsza oferta na wykonanie modernizacji kotłowni w Miejsko-Gminnym Przedszkolu w Leśnej, polegającej na wymianie nieuszczelnionego, skorodowanego kotła węglowego na nowy kocioł opalany pelletem. Zadanie zostanie zrealizowane do 4 maja, a jego całkowity koszt wyniesie 58 917 zł. ✖

Otwarcie Centrum Społecznego w Leśnej

Po wielu miesiącach przygotowań, z początkiem maja zostanie uruchomione Centrum Społeczne. Znajduje się na parterze budynku Miejsko-Gminnego Ośrodka Pomocy Społecznej w Leśnej (ul. Tadeusza Kościuszki 7).

Joanna Burdajewicz

Na jego działalność Stowarzyszenie Wolimierz pozyskało grant w wysokości 65 800 euro. To pierwszy tak duży projekt realizowany w naszej gminie, finansowany z programu aktywni Obywatele – Fundusz Krajowy ze środków Mechanizmu Finansowego Europejskiego Obszaru Gospodarczego i Norweskiego Mechanizmu Finansowego (tzw. Funduszy Norweskich i Funduszy EOG).

Koordinatorami działań Centrum Społecznego są: Bartłomiej Jankowski – prezes Stowarzyszenia Wolimierz, Katarzyna Chudzińska, Joanna Bur-



dajewicz. W mediach społecznościowych (Facebook, Instagram, TikTok) powstały profile Centrum Społecznego, dzięki którym można obserwować realizowane zadania, a także zgłosić się do aktywnego uczestnictwa w działaniach projektowych.

Serdecznie zapraszamy mieszkańców i organizacje pozarządowe, to miejsce powstało z myślą o Was i dla Was! ✖

Czystsze powietrze dzięki programowi „Czyste Powietrze”

W marcu br. Urząd Miejski w Leśnej złożył deklarację chęci przystąpienia Gminy do współpracy z Wojewódzkim Funduszem Ochrony Środowiska i Gospodarki Wodnej we Wrocławiu w sprawie wspólnej realizacji programu priorytetowego „Czyste Powietrze”.

Oznacza to, że mieszkańcy Gminy będą mogli składać wnioski o dofinansowanie inwestycji w ekologiczne źródła ciepła do WFOŚiGW za pośrednictwem urzędu. Ponadto, w Punkcie Konsultacyjnym, który zostanie utworzony na terenie Gminy będą mogli uzyskać: pomoc w przygotowywaniu wniosków, wstępną weryfikację

wniosków o dofinansowanie złożonych przez Wnioskodawców, przekazanie zweryfikowanych wniosków o dofinansowanie do Wojewódzkiego Funduszu Ochrony Środowiska i Gospodarki Wodnej, pomoc w przygotowywaniu wniosków o płatność wraz z wymaganymi załącznikami. Program „Czyste Powietrze” ma na celu poprawę efektywności energetycznej i zmniejszenie emisji pyłów i innych zanieczyszczeń do atmosfery z istniejących jednorodzinnych budynków mieszkalnych z maksymalnie wydzielonymi dwoma lokalami mieszkalnymi lub uniknięcia emisji zanieczyszczeń powietrza, pochodzących z nowo budowanych jednorodzinnych budynków mieszkalnych. ✖

Dotacja na Pałac w Szyszkowej Górnej

Joanna Burdajewicz

Gmina Leśna otrzymała od Dolnośląskiego Wojewódzkiego Konserwatora Zabytków we Wrocławiu dotację celową na remont kolumn oraz sklepień wejścia do pałacu w Szyszkowej Górnej. Prace zostaną przepro-

wadzone do 15 listopada 2021 roku. Całkowita wartość realizacji zadania wyniesie 56 842, 97 zł. Wysokość otrzymanej dotacji to 30 000 zł. Obecnie trwa przygotowanie dokumentacji niezbędnej do podpisania umowy z Dolnośląskim Wojewódzkim Konserwatozem Zabytków we Wrocławiu. ✖

Konsultacje Dolnośląskiej Strategii Integracji Społecznej na lata 2021-2030

Zarząd Województwa Dolnośląskiego zaprasza do aktywnego udziału w konsultacjach społecznych mieszkańców województwa oraz instytucje i podmioty zainteresowane ostatecznym kształtem Dolnośląskiej Strategii Integracji Społecznej na lata 2021-2030

W ramach konsultacji społecznych istnieje możliwość zapoznania się oraz wyrażenia opinii i uwag do projektu Dolnośląskiej Strategii Integracji Społecznej na lata 2021-2030.

Projekt Strategii wraz z formularzem zgłaszania uwag zamieszczony został:

- na stronie Dolnośląskiego Ośrodka Polityki Społecznej www.dops.wroc.pl
- w Biuletynie Informacji Publicznej Urzędu Marszałkowskiego Województwa Dolnośląskiego,

www.bip.dolnyslask.pl

- w Biuletynie Informacji Publicznej Dolnośląskiego Ośrodka Polityki Społecznej

www.bip.dops.wroc.pl

Wypełnione i podpisane formularze należy przesyłać pocztą na adres:

Dolnośląski Ośrodek Polityki Społecznej, ul. Trzebnicka 42-44, 50-230 Wrocław, lub zeskanowane na adres poczty elektronicznej: dsis2030@dops.wroc.pl do dnia 14 maja 2021 r. ✕



Konkurs z dofinansowaniem „Sportowe Wakacje +”

Minister Kultury, Dziedzictwa Narodowego i Sportu ogłosił otwarty konkurs ofert na dofinansowanie - ze środków pochodzących z budżetu państwa - zadań z zakresu upowszechniania sportu różnych grup społecznych i środowiskowych realizowanych w okresie od 1 kwietnia do 31 grudnia 2021 roku

Zadania realizowane w ramach konkursu:

- Wspieranie organizacji otwartych, ogólnodostępnych zajęć sportowych

dla dzieci młodzieży, dorosłych oraz innych grup społecznych i środowiskowych,

- Wspieranie organizacji turniejów sportowych, eventów, konkursów i innych wydarzeń sportowych,
- Wspieranie organizacji ogólnodostępnych obozów sportowych na poziomie ogólnopolskim – wyłonienie operatora krajowego.

Termin składania wniosków (elektronicznie): 9 maja 2021 roku.

Więcej informacji: www.tiny.pl/r64ng ✕

KONKURS NA KRZYŻÓWKĘ Z HASŁEM:

KONSTYTUCJA

1791 - 2021
230 ROCZNICA UCHWALENIA KONSTYTUCJI 3 MAJA

Zapraszamy dzieci i młodzież w wieku 12 - 18 lat do udziału w konkursie na opracowanie własnej krzyżówki z hasłem: **KONSTYTUCJA** i przesłanie jej na adres e-mail: okis@lesna.pl do dnia 7 maja 2021 roku.

Regulamin konkursu jest na stronie okislesna.pl

Organizator:
Ośrodek Kultury i Sportu
ul. Orzeszkowej 5a, 59-820 Leśna
okis@lesna.pl, tel. 75 72 11 579

WARTO WIEDZIEĆ!

ZMIANA TERMINÓW SPRAWOZDAWCZYCH DLA ORGANIZACJI POZARZĄDOWYCH ZA 2020

do 30.06.2021

- sporządzenie i podpisanie w formie elektronicznej sprawozdania finansowego za rok 2020
- złożenie deklaracji CIT-8 za rok 2020

do 30.09.2021

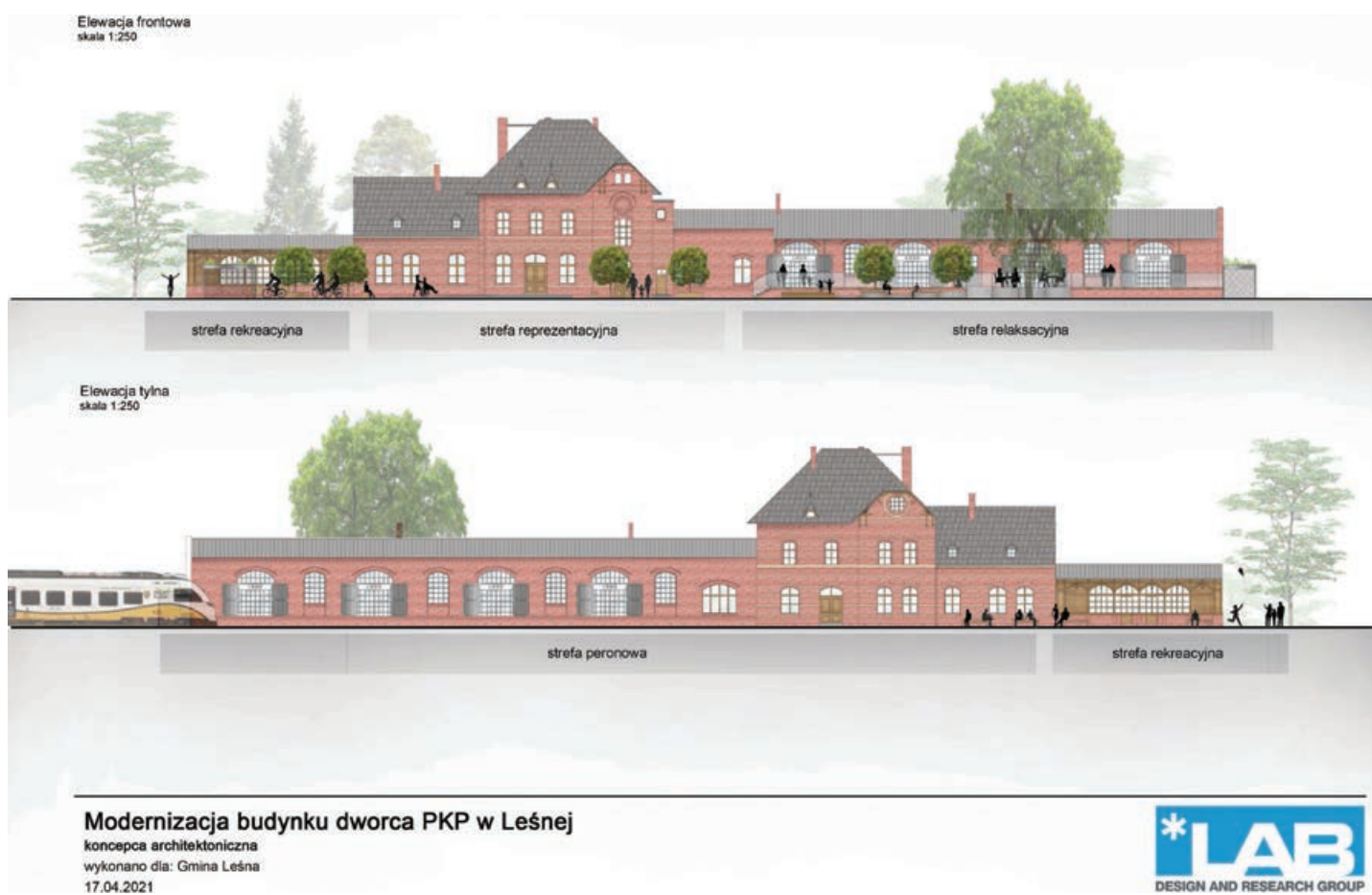
- zatwierdzenie sprawozdania finansowego za rok 2020 (przyjęcie uchwały przez organ określony w statucie)

po zatwierdzeniu sprawozdania

- elektroniczne wysyłanie zatwierdzonego sprawozdania, wraz z uchwałą, w ciągu 10 dni od zatwierdzenia do szefa KAS (organizacje bez działalności gospodarczej) lub w ciągu 15 dni do KRS (organizacje z działalnością gospodarczą).

Rewitalizacja dworca PKP w Leśnej

W Strategii rozwoju Gminy Leśna 2014-2025 opracowanej w 2014 roku przyjęto założenia dotyczące rewitalizacji leśniańskiego dworca i znajdującego się przed nim placu.



Joanna Burdajewicz

Na stronie 27 tego dokumentu czytamy: „W trosce o ochronę niszczącego budynku dworca PKP w Leśnej, władze gminy zdecydowały o przejęciu tej placówki. Zgodnie z intencją samorządowców w zrewitalizowanym dworcu kolejowym w Leśnej mogłaby się mieścić placówka kultury, lokalne muzeum czy galeria, jak również mogłaby być prowadzona działalność gastronomiczna, handlowa czy kulturalno-oświatowa. Po przejęciu budynku dworcowego gmina będzie poszukiwała środków na jego rewitalizację”.

Nawiązując do zapisów zawartych w Lokalnym Programie Rewitalizacji Gminy Leśna na lata 2016-2023 oraz w Strategii rozwoju Gminy Leśna na lata 2014 - 2025, Burmistrz Leśnej podjął decyzję o opracowaniu koncepcji zagospodarowania i zarządzania obiektem oraz wykonania dokumentacji technicznej pod nazwą Centrum Produktu Lokalnego.

„Produkt lokalny” to pojemne pojęcie, pod którym mieszczą się zarówno

fizyczne produkty rzemieślnicze i spożywcze, jak i różnego rodzaju usługi turystyczne, gastronomiczne, kulturalne. Umożliwia ono umieszczenie w CPL różnorodnych funkcji, które będą służyły rozwojowi społeczno-gospodarczemu gminy.

Gmina Leśna ma wyjątkowo dużo lokalnych produktów. Zostały one zebrane w katalogu na stronie www i stale się rozwijają. Oprócz produktów wskazanych w katalogu, mamy też duży potencjał organizacji usług turystyki sportowej, co zaczynają dostrzegać leśniańskie kluby sportowe i stowarzyszenia.

Finansowanie UE

W ramach nowej perspektywy finansowania Unii Europejskiej, przystąpiliśmy do porozumienia Zintegrowanych Inwestycji Terytorialnych Aglomeracji Jeleniogórskiej (ZIT AJ). Po konsultacjach ze specjalistami ZIT AJ, wybraliśmy najważniejsze inwestycje gminne, które mają szansę wpisać się w unijne

priorytety i otrzymać dofinansowanie w najbliższych latach. Jedną z nich jest rewitalizacja dworca i utworzenie Centrum Produktu Lokalnego – jako inwestycji turystycznej o znaczeniu regionalnym, wykraczającym poza granice naszej gminy, ściągającej do Leśnej lokalnych producentów i miłośników swojskiej żywności, rzemiosła i aktywnych form spędzania czasu wolnego. Po zatwierdzeniu unijnego budżetu, ZIT AJ będzie organizował nabory do zintegrowanych, regionalnych projektów finansowanych ze środków unijnych. Do tego czasu Gmina Leśna musi przygotować dokumentację techniczną i koncepcję zarządzania obiektem.

Koncepcja architektoniczna

Urząd Miejski w Leśnej w otwartym zapytaniu ofertowym wyłonił wykonawcę dokumentacji architektonicznej – firmę Lab Design and Research Group Sp. z o.o., która wykona projekt Centrum Produktu Lokalnego za kwotę 76

260 zł. Dodatkowo 31.980 zł wyniesie projekt wykonawczy. Koncepcja architektoniczna dworca będzie konsultowana z przedstawicielami społeczności gminy, którzy chcą wnieść swoje pomysły i zaangażować się we współtworzenie Centrum.

Zespół konsultacyjny

Burmistrz Leśnej, zaprasza osoby, organizacje społeczne i firmy zainteresowane współtworzeniem Centrum Produktu Lokalnego do udziału w Zespole Konsultacyjnym, który wesprze dopracowanie szczegółów dokumentacji technicznej i sposobów zarządzania i utrzymania CPL.

Zespół konsultacyjny pomoże odpowiedzieć nam m.in na takie pytania:

- Co dokładnie powinno się znajdować w zrewitalizowanym dworcu kolejowym?
- Kto i w jaki sposób powinien zarządzać obiektem i jego częściami?
- Jak finansować utrzymanie obiektu?
- Jakie działania społeczne, a jakie komercyjne powinny być realizowane w CPL?

Zebrane odpowiedzi posłużą do przygotowania wniosków o dofinansowanie rewitalizacji i w dłuższej perspektywie umożliwią utworzenie efektywnego ekonomicznie i społecznie modelu zarządzania obiektem.

Dołącz do Zespołu Konsultacyjnego!

Jeśli chcesz współtworzyć Centrum Produktu Lokalnego, zapraszamy do dołączenia do Zespołu Konsultacyjnego. Prosimy o wypełnienie formularza rekrutacyjnego, który będzie aktywny do 4 maja. Formularz znajduje się na stronie: <https://lesna.pl/cpl/>

Ze względu na ograniczoną liczbę miejsc, komisja konkursowa wybierze 15 uczestników w taki sposób, żeby zapewnić jak największą reprezentację różnych środowisk, poglądów, doświadczenia i wiedzy. Lista osób zakwalifikowanych do udziału w warsztatach zostanie opublikowana 5 maja br. na stronie www.lesna.pl oraz na facebookowym profilu Gmina Leśna.

Spotkanie konsultacyjne odbędzie się 12 maja o godzinie 17:00. Liczba uczestników jest ograniczona w związku z pandemią COVID-19 i wymogami efektywnej pracy warsztatów. ✖

Plan sytuacyjny

skala 1:500

granica zakresu opracowania

strefa rekreacji (miejsce na piknik i odpoczynek)

wiatka rowerowa (50 rowerów)

strefa reprezentacyjna (wielofunkcyjny plac przed dworcem)

miejsce postojowe dla osoby z niepełnosprawnością

proponowana stacja ładowania samochodów elektrycznych (2 stanowiska)

kierunek centrum miasta

peron kolejowy

wiatka na kontenery na odpady

taras na potrzeby gastronomii

strefa relaksu (wielopoziomowe platformy z zielenią)

miejsca postojowe (24 samochody)

przystanek dla autobusów i autokarów turystycznych

obszar rekomendowany do modernizacji w kolejnym etapie (węzeł komunikacyjny)

kierunek Lubań



Rzut parteru

skala 1:250



Zestawienie powierzchni użytkowej parteru

Strefa promocji produktu lokalnego 115,37 m²

0.0.1 Wiatka 115,37 m²

Strefa społeczno-dworcowa 182,62 m²

0.1.1 Hol wejściowy 54,72 m²
 0.1.2 Komunikacja 18,35 m²
 0.1.3 Komunikacja 17,84 m²
 0.1.4 Pom. obsługi klienta 19,53 m²
 0.1.5 Pom. socjalne 7,78 m²
 0.1.6 Pom. biurowe 14,06 m²
 0.1.7 Sala wielofunkcyjna 26,94 m²
 0.1.8 Komunikacja 6,49 m²
 0.1.9 WC męski + nps 7,33 m²
 0.1.10 Umywalnia damska 3,68 m²
 0.1.11 WC damski 5,90 m²

Strefa mieszkalna 12,35 m²

0.2.1 Klatka schodowa 12,35 m²

Strefa usługowa 286,74 m²

Lokal usługowo-biurowy 1 (50,44 m²)
 0.3a.1 Przedsiónek 7,75 m²
 0.3a.2 Lokal biurowo-usługowy 24,07 m²
 0.3a.3 Umywalnia 2,90 m²
 0.3a.4 WC 1,89 m²
 0.3a.5 Pom. socjalne 13,83 m²
Lokal usługowy 2 (70,02 m²)
 0.3b.1 Lokal usługowy 60,25 m²
 0.3b.2 Komunikacja 5,27 m²
 0.3b.3 Umywalnia 2,92 m²
 0.3b.4 WC 2,06 m²

Lokal usługowy 3 (51,63 m²)

0.3.1 Klatka schodowa
 0.3c.1 Lokal usługowy 46,37 m²
 0.3c.2 Umywalnia 3,48 m²
 0.3c.3 WC 1,78 m²

Lokal usługowy 4 (108,71 m²)

0.3d.1 Lokal usługowy 104,13 m²
 0.3d.2 Umywalnia 2,19 m²
 0.3d.3 WC 2,39 m²

razem 597,08 m²

Powierzchnia użytkowa zgodnie z normą

-1 Piwnica 95,16 m²
 0 Parter 597,08 m²
 1 Piętro 183,57 m²
 2 Poddasze 110,11 m²
 razem 985,82 m²

Kwiecień w przedszkolu pod patronatem Kubusia Puchatka

W Miejsko-Gminnym Przedszkolu im. Kubusia Puchatka w Leśnej kolejny pandemiczny miesiąc, jednak - pomimo dalszych obostrzeń związanych z COVID-19 - kadra pedagogiczna robi wszystko, aby podopieczni placówki w pełni realizowali zaplanowany wcześniej program.

M.Z.

Choć rodzinne czytanie rozpoczęliśmy z końcem marca, to jednak kwietniowe dni posłużyły na promocję nagrań przygotowanych przez rodziców w ramach akcji Kubusiowy Mistrz Czytania. Wszyscy uczestnicy, którzy przesłali swoje wideo zostaną nagrodzeni, zaraz po powrocie do placówki, nie tylko unikatowym dyplomem, ale także słodkim „co nieco” z rąk Kubusia Puchatka.

Oczywiście, 2 kwietnia, po raz kolejny dołączyliśmy do światowej akcji – Dzień Świadomości Autyzmu, której celem jest zwrócenie uwagi społeczeństwa na problemy, z jakimi borykają się nie tylko osoby z autyzmem, ale także ich najbliżsi. Każdego roku w naszym przedszkolu aktywnie obchodzimy to wydarzenie, jednak w tym – z racji pandemii koronawirusa – przenieśliśmy nasze działania do Internetu. Na znak solidarności i akceptacji osób z autyzmem maluchy przesyłały swoim wychowawcom zdjęcia, na których ubrane były w odzież z niebieskim akcentem.

Z kolei 7 kwietnia, w ramach Światowego Dnia Zdrowia i Pracowników Służby Zdrowia, przygotowaliśmy naszym lokalnym medykom specjalne laurki, dziękując im za trud i poświęcenie, jakie każdego dnia wkładają w wykonywanie swoich obowiązków. Maluchy zdają sobie sprawę z tego, że ratowanie życia drugiemu człowiekowi jest wielkim zobowiązaniem, ale także honorem. Wirtualne laurki, wykonane przez naszych podopiecznych, zostały zamieszczone zarówno na stronie internetowej przedszkola, jak i na facebookowym profilu placówki.

W kwietniu obchodzone jest także inne, bardzo rodzinne święto – mianowicie Dzień Rodzeństwa. Maluchy czynnie uczestniczyły w celebracji

tego dnia, mającego na celu upamiętnienie rodzinnych relacji braci i siostr, a zwieńczeniem akcji były wspólne fotografie przedszkolaków ze swoim ukochanym rodzeństwem.

Za nami także wyniki dwóch konkursów, w których dzieci z Miejsko-Gminnego Przedszkola im. Kubusia Puchatka w Leśnej czynnie brały udział. W konkursie profilaktycznym organizowanym przez M-G Komisję Rozwiązywania Problemów Alkoholowych w Leśnej za pośrednictwem pedagog Marzenny Ogrodowicz-Straszak, dwóch naszych podopiecznych – Oskar Kwaśniewicz i Natan Wójtowicz zostali laureatami w swoich kategoriach wiekowych, będąc jednymi z trzynastu wyłonionych zdobywców spośród wszystkich nadesłanych prac. Z kolei dzięki zaangażowaniu pań Anny Herbiak, Magdaleny Misiewicz i Bernardy Ziółkowskiej nasze przedszkole przystąpiło do konkursu organizowanego przez Muzeum Żłotej Rybki w Krzemiennej nad Sanem, otrzymując za swoje prace pamiątkowe dyplomy i bilety wstępu do Muzeum z datą ważności aż do 2023 roku.

Zwianiem kwietniowych zajęć było coroczne uczestnictwo przedszkolaków w obchodach Dnia Ziemi, które przypada na 22 kwietnia. Naszymi działaniami chcieliśmy przypomnieć maluchom na czym polegają postawy proekologiczne oraz uświadomić je, jak odpady mogą negatywnie oddziaływać na środowisko przyrodnicze. W ramach zajęć maluchy nie tylko rozwiązywały liczne zagadki i słuchały przydatnych porad, ale także uczyły się piosenek i uczestniczyły w zabawie ruchowej z elementami skoku i podskoku. Oczywiście, zachęcamy wszystkich do obejrzenia prac plastycznych naszych podopiecznych, które powstały tuż po warsztatach ekologicznych. ✖



Podsumowanie szkolnego konkursu dla klas IV-VIII

“Sport moją pasją, czyli jak aktywnie spędzam czas”

19 marca 2021 r. w SP im. Jana Pawła II w Smolniku odbyło się podsumowanie szkolnego konkursu dla klas IV-VIII. Został on zainicjowany przez nauczycieli wychowania fizycznego i miał na celu przede wszystkim zmotywowanie uczniów do aktywnego spędzania czasu wolnego oraz do podnoszenia swojej sprawności fizycznej.



Nauczyciele wychowania fizycznego

Zadaniem uczestników konkursu było przedstawienie swoich zainteresowań i umiejętności sportowych w formie filmu lub prezentacji. W rywalizacji wzięło udział 33 uczniów. Jury miało bardzo trudne zadanie, ponieważ wiele prac konkursowych było na wysokim poziomie. Po podliczeniu punktów komisja konkursowa wyłoniła I, II i III miejsce oraz postanowiła przyznać wiele wyróżnień. Pani dyrektor - Beata Czczot - zaprosiła wszystkich nagrodzonych do szkoły. Stosując zasady reżimu sanitarnego osobiście wręczyła naszym uczniom dyplomy i nagrody ufundowane przez Radę Rodziców.

Oto wyniki konkursu:

- I miejsce- Piotr Borkowski, kl. VIII A
- II miejsce- Mikołaj Mocny, kl. V B
- III miejsce- Martyna Leszczyńska, kl. VII E

Wyróżnienia:

Wojciech Walczak, Milan Leszczyński, Filip Farganus, Wojciech Kołodziejczyk, Oliwia Walenista, Dorota

Witecka, Jakub Andrzejewski, Błażej Markiewicz, Kayla Radoszewska

Organizatorzy przedsięwzięcia serdecznie gratulują wszystkim nagrodzonym, ciesząc się jednocześnie, że mają oni pasje sportowe i aktywnie spędzają czas wolny, co jest niezmiernie ważne dla ich zdrowia i samopoczucia. ✘



Pożegnanie zimy

Nauczyciele klas I-III

19 marca 2021 r., w ostatnim dniu nauki stacjonarnej, uczniowie SP im. Jana Pawła II w Smolniku z kl. I-III pożegnali zimą. Tego dnia zgromadzili się licznie wraz z nauczycielami przed szkołą, aby zgodnie z tradycją, spalić Marzannę symbolizującą złą zimą. Kukła była wykonana z materiałów ekologicznych, więc do

powietrza nie dostały się żadne trujące substancje.

Na pożegnanie uczniowie pięknie zaśpiewali pannie Marzannie piosenkę a następnie wśród okrzyków i hałasu instrumentów perkusyjnych pan Bogdan podpalił kukłę i zima została wysłana daleko, hen, hen za morza. Teraz wszyscy z utęsknieniem czekamy na wiosnę, na słończko, kwiatki, zieleń i radość. ✘



Seniorzy zagrożeni nie tylko przez wirusa



Jakub Nyziak

Fundacja Przyszłość Pokoleń

Czasy zarazy nie są łaskawe dla najstarszych Polaków. Oprócz faktu, że to właśnie seniorzy są osobami najbardziej zagrożonymi ciężkim przebiegiem choroby COVID-19, również na nich skupia się wiele niebezpieczeństw powodowanych przez osoby nieuczciwe. Czas pandemii bowiem to czas wzmożonej aktywności wszelkiej maści oszustów i naciągaczy.

Zgodnie z danymi Komendy Głównej Policji, w minionym roku 5289 starszych osób straciło w wyniku przestępstw popełnionych na tzw. „legendę” blisko 86 milionów złotych! Legendy te to znane już sposoby oszustwa metodą „na wnuczka”, ale również ich liczne modyfikacje. Oprócz podszywania się pod najbliższych lub różnej maści służby, oszuści coraz częściej podszywają się pod osoby lub instytucje... walczące z pandemią.

Izolacja domowa i rzadsze kontakty z bliskimi sprzyjają utracie uwagi i wpadnięcia w sidła zastawione przez

oszustą. Przekonali się o tym m. in. seniorzy, którzy utracili majątek swojego życia po tym, jak zadzwoniła do nich osoba podająca się za pracownika służby zdrowia. Osoba ta poinformowała, że córka rozmówców leży w szpitalu chora na COVID-19 i konieczna jest specjalna, kosztowna szczepionka sprowadzana ze Stanów Zjednoczonych. Seniorzy, którzy odebrali taki telefon, nie zweryfikowali tej nowiny i przekazali mężczyźnie, który niedługo potem pojawił się w progu ich drzwi, kilkanaście tysięcy złotych. O tym, że zostali oszukani, zorientowali się dopiero kilka godzin później.

Ostatni rok przyniósł niestety wiele podobnych historii. Dużo z nich nie zostało zapisanych w statystykach policyjnych, ponieważ nie wszystkie tego typu przestępstwa są zgłaszane organom ścigania. Najlepszym sposobem ochrony przed oszustwem jest zapobieganie. Policja i organizacje działające na rzecz seniorów od lat powtarzają – weryfikujmy informacje które do nas docierają i stosujmy zasadę „ograniczonego zaufania” do obcych. ✘

Wola Sokołowska



Droga z Unięcic do Woli Sokołowskiej

Norbert Włodarczyk
Przewodnik Sudecki
Przewodnik po Karkonoskim
Parku Narodowym

Obserwując rozwój małych miejscowości czy przysiółków, zauważam jak dla mnie niepokojący trend, a mianowicie że obecnie wiele mniejszych miejscowości zaczyna być ulicami, a nie jak to pierwotnie było samodzielnymi jednostkami. Przykładem takim na terenie naszej gminy jest Wola Sokołowska (oraz wcześniej opisywane Baworowo), która kiedyś była samodzielną miejscowością, a dzisiaj stała się ulicą.

Osobiście uważam, że takie postępowanie zubaża region i często zdarzenia, które miały miejsce w pierwotnej miejscowości są przypisywane innym lokalizacjom. Taką sytuację mamy w przypadku Woli Sokołowskiej, gdzie legenda związana z tą miejscowością jest nie wiem dlaczego przypisywana do Wolimierza.

Wola Sokołowska jest to niewielka osada założona po zakończeniu wojny 30 – letniej przez czeskich eksulantów (po łacinie *exsulis* oznacza wygnaniec). Jednakże uważa się, że już przed przybyciem eksulantów jakaś osada w tym

miejscu istniała, najprawdopodobniej górnicza związana z wydobywaniem rudy cyny z intruzji w łupku łyszczykowym. Niemniej jednak przyjmuje się, że została założona w 1667 roku jako kolonia Wolimierza i Unięcic.

Osada jest położona na wysokości od 440 do 450 metrów n.p.m. W 1667 roku nazywała się Hellen, w 1885 roku Neu Volkersdorf (nazwa to może sugerować, że nasz przysiółek był bardziej kolonią Wolimierza niż Unięcic), a w 1947 roku Wola Sokołowska. W 1937 roku jest już częścią Pobiednej wraz z Unięciami, aby pod 1947 roku utracić swoją odrębną nazwę i obecnie występuje już jako ulica Wola Sokołowska w miejscowości Pobiedna. Administracyjnie podlegała do 1820 roku pod Zgorzelec, a od 1820 roku dopiero podlega administracyjnie pod Lubań. Najwięcej mieszkańców Wola Sokołowska liczyła w 1941 roku – 83, a najmniej w 1885 roku – 59. Generalnie w przysiółku znajduje się kilka domów bez żadnego zaplecza socjalno – bytowego, wszystkie domy pochodzą, albo z XIX wieku lub z początku XX wieku.

W okolicach wspomnianej miejscowości możemy natknąć się na dysten (bardzo ładny niebieski „kamień” czę-

sto mylony z ametystem), fluoryt, występuje też sporadycznie kasyteryt (jest to bardzo rzadki minerał, a jego nazwa wywodzi się z greki) i oczywiście w dużej obfitości łupek łyszczykowy, który kiedyś służył jako pokrycie dachowe. Obecnie jest to bardzo drogi i poszukiwany materiał na pokrycia dachowe, a o zgrozo przed laty był masowo wymieniany na eternit, który jest bardzo szkodliwy ze względu na fakt, iż zawiera włókna azbestu.

Na terenie Woli Sokołowskiej znajdują się dwa pomniki przyrody: lipa drobnolistna oraz dąb szypułkowy, który kiedyś nosił imię księcia Wilhelma. Obydwa pomniki przyrody rosną przy drodze, która biegnie w kierunku Pobiednej.

Generalnie kolonia była zasiedlona przez tkaczy chałupników i przez długi okres było to główne źródło utrzymania mieszkańców, oczywiście oprócz rolnictwa. W drugiej połowie XIX wieku przysiółek liczył w granicach od 18 do 20 domów i to był okres maksymalnego rozkwitu Woli Sokołowskiej, potem liczba domów nieznacznie spadła, niemniej jednak liczba mieszkańców na przestrzeni istnienia miejscowości była w miarę stabilna.

W Woli Sokołowskiej istniała też znana karczma „Ostatni Grosz” („Der letzte Heller”), z którą jest związana legenda (a w zasadzie dwie legendy na ten sam temat), o czym wspominałem na wstępie przypisywana Wolimierzowi, a nie Woli Sokołowskiej. Legendy te opisują zdarzenie, czy sytuację jak to się miało z nazwą tej znanej karczmy i jak wiadomo w bajce jest morał, a w legendzie ziarno prawdy, ale zobaczmy co mówią legendy.

„Kiedy dom wraz z szynkiem było gotowy, medytowała gospodarka z kilkoma obcymi w tę i w tamtą stronę i nie mogli się zgodzić, jak karczmę nazwać. Wtedy nagle wszedł wędrowny czeladnik, rzucił zmęczony swój tobołek po stół i powiedział:

- Panie gospodarzu! Szklanka piwa! Tutaj muszę się napić chociaż miałoby to mnie kosztować ostatni grosz.

- Teraz mamy! – zawołali wybierając nazwę – Żadnej innej lepszej nazwy dla gospody nie ma niż ta. Powinna się nazywać „Ostatni Grosz”. Gospodarz z radości podał za darmo kufel piwa spragnionemu wędrowcowi, który pomógł mu wyjść z kłopotów.”

Z kolei druga legenda opisuje inaczej powstanie nazwy gospody. „Gospodarz z Woli Sokołowskiej, który postanowił tam wybudować gospodę, miał spór z sąsiadem ze Świecia z powodu prawa do wyszynku, bo ten nie mógł ścierpieć, że nowy szynk stanie mu pod nosem.

- Ale ja muszę spełnić swoją wolę – rzekł gospodarz z Woli Sokołowskiej – Nawet jeśli ma mnie to kosztować ostatni grosz.

Procesowali się obaj potem i wygrał szczęśliwie proces nasz gospodarz z Woli Sokołowskiej i kazał na pośmiewisko i drwiny karczmarzowi ze Świecia nad drzwiami gospody powiesić tablicę „Pod ostatnim groszem”.

Na zakończenie zacytuję jeszcze jedną legendę, która jest związana zarówno z wyżej wymienioną karczmą jak i Unięciami. „Wielkim Lichtarzem nazywany jest wśród mieszkańców Unięcic duch, przybierający postać płomyka, który to może się rozrastać niespokojnie i który to czasami zwykł przechadzać się po Górze Halerzowej (wzgórze pomiędzy Nową Skibą, Wolą Sokołowską, a Unięciami o wysokości 448 m. n.p.m.).

Ongiś wracał pewien chłop późno z gospody „Pod ostatnim groszem”. Kiedy doszedł do Góry Halerzowej, widzi, jak w niewielkiej odległości unosi się lichtarz. Chłop zaczął szydzić z niego beztrudno, a że był po paru głębszych to odwagi mu nie brakło. Nagle duch przeskoczył do zuchwalca i towarzyszył mu, aż do drzwi jego domu. Chłop wszedł do swojej chaty i rzucił jeszcze podczas zamykania drzwi złemu towarzyszowi całą masę obelżywych słów. Wkrótce ryknął z bólu, bo wszystkie jego włosy na głowie zapaliły się i spłonęły doszczętnie jasnym płomieniem. Szyderycy do końca życia już włosy nie odrosły”. ✘



Panoramy okolicy z XVIII wieku_miedzioryt



Browar w Woli Sokołowskiej

Modelarnia Szkutniczo – Lotnicza w Leśnej



Z serii wspomnień związanych z działalnością domu kultury w Leśnej tym razem przybliżymy jak działała Modelarnia prowadzona w pierwszych latach przez instruktora Jerzego Trzaskacza, a w późniejszych latach przez instruktora modelarstwa kl. I, sędziego kl. międzynarodowej Zbigniewa Fedynę.

Po powstaniu w 1975 roku województwa jeleniogórskiego kierownikiem Wojewódzkiego Ośrodka Modelarstwa Ligi Obrony Kraju w Jeleniej Górze został Zbigniew Fedyna, który w tym czasie dokonał rejestracji Modelarni Lotniczo – Szkutniczej w Leśnej pod wodzą instruktora Jerzego Wąsowskiego (druha modelarzy, którzy tworzyli drużynę harcerską). Modelarnia mieściła się w pomieszczeniu pod stołówką w ZPJ „Dolwis”. Jednostkami wiodącymi (nadrzędnymi) modelarni w Leśnej były: LOK Jelenia Góra, Aero klub Jeleniogórski (dostawca materiałów importowanych jak: balsa, sklejka lotnicza, aparatura do zdalnego sterowania modeli oraz sponsor kosztów delegacji na zawody krajowe), Komenda Chorągwi ZHP. Patronami (głównymi sponsorami) byli: Odlewnia „Baworowo”, ZPJ „Dolwis”, SM „Zgoda” w Leśnej, Dom Kultury w Leśnej. W tym okresie modelarze uczestniczyli w zawodach eliminacyjnych do Mistrzostw Polski na terenie całego kraju – najbardziej aktywni zawodnicy to m.in. Trzaskacz, Jan Bździuch, Krzysztof Puda.

Instruktor, Jerzy Wąsowski musiał z przyczyn rodzinnych wyjechać na

Śląsk i szukał zastępcy do prowadzenia modelarni. Po uzyskaniu niezbędnych uprawnień instruktora modelarni skutniczo - lotniczej opiekę nad modelarnią przejął instruktor Jerzy Trzaskacz, który prowadził zajęcia od 01.10.1988 roku do 30.06.1996 roku. Syn Jerzego Trzaskacza uczęszczając, w latach wcześniejszych, na zajęcia w modelarni zdobył tytuł Vicemistrza Polski w modelarstwie kartonowym za model pancernika włoskiego „Vittorio Veneto”.

W latach 1991 – 1992 ZPJ „Dolwis” wypowiedział dzierżawę pomieszczeń modelarni, przeznaczając je pod zakładowy sklep. Poszukując pomieszczeń na modelarnię postanowiono wykorzystać pomieszczenia piwniczne w domu kultury. Po uprzątnięciu, pobieleniu ścian, zaadaptowano pomieszczenia na modelarnię, którą wyposażono w stoły, urządzenia i materiały niezbędne do zajęć. Zajęcia w domu kultury odbywały się 2 razy w tygodniu po 2-3 godziny, na które przychodziły dzieci i młodzież szkolna od III do VII klasy, a grupa liczyła około 20 osób. Budowane były modele skutnicze, lotnicze, nieraz dioramy. Jak była ładna pogo-

da grupa wychodziła nad Potok Miłoszowski i puszczała sterowane radiem modele pływające. Natomiast z wzgórz wypuszczane były modele szybowców. Uczestnicy zajęć brali udział w Mistrzostwach Polski Modeli Kartonowych w Oleśnicy oraz w zawodach Modeli Kołowych w Bogatyni.

Były to trudne czasy dla modelarni, ponieważ nie było pieniędzy na nic, materiały takie jak: listewki, papier ścierny, lakiery, papier kupowało się z własnych pieniędzy uczestników lub pisało się prośby o ich przekazanie do ZPJ „Dolwis” czy Fabryki „Baworowo”. Czasami modelarnia mogła liczyć na wsparcie z Ligi Obrony Kraju z Jeleniej Góry od Zbigniewa Fedyny, który przekazywał czasopisma „Mały Modelarz”, plany modelarskie, modele szybowców do sklejan. W 1996 roku z braku środków finansowych dom kultury zakończył „opiekę” nad modelarnią i po zdaniu aparatury sterującej oraz kluczy przez instruktora Jerzego Trzaskacza zakończył swoją działalność.

W roku 1997 ponownie modelarnia w domu kultury rozpoczęła swoją działalność pod okiem instruktora Zbigniewa Fedyna zajmując się modelarstwem kartonowym, plastikowym i modelami żaglowymi RC. Członkowie modelarni uczestniczyli w międzynarodowych konkursach modeli kartonowych i plastikowych w Zgorzelcu, Sulikowie, Bogatyni, Chojnowie Kłodzku, Świdnicy. Uzbierało się w sumie 69 medali złotych, srebrnych i brązowych. Brali również udział w Mistrzostwach Czech Modeli Żaglowych RC w Hradec Kralowe i Kolinie (2 miejsce zajął Krzysztof Fedyna), Mistrzostwach Polski Modeli Żaglowych w Powidzu k/Konina (5 miejsce zajął Krzysztof Fedyna) oraz w Międzynarodowych Regatach Trzech Krajów Modeli Żaglo-

wych w Görlitz i Niedowie k/Bogatyni (kolejno 6 lat co roku) reprezentował Leśną zawodnik Grzegorz Fedyna. Grupa zakończyła swoją działalność w 2000 roku.

Decyzją Burmistrza Leśnej Mirosława Markiewicza reaktywowano ponownie działalność modelarni z dniem 31.01.2003 roku. Od razu członkowie modelarni zaakcentowali swoją działalność organizując 22.02.2003 roku Konkurs Modeli Kartonowych i Plastikowych, w którym wzięło udział 28 modelarzy wystawiających 79 modeli. Po kilku latach działalności modelarnia została zamknięta.

W dniu 10.02.2012 roku z inicjatywy Łużyckiego Stowarzyszenia Miłośników Modelarstwa „Pasjonat” w Lubaniu, dyrektor OKiS-u oraz prezes Stowarzyszenia, przy udziale władz miejscowych, otworzyli po raz kolejny pracownię modelarską, którą następnie przekształcono w punkt konsultacyjny dla modelarzy prowadzony przez Mariusza Kłoska. Ta reaktywacja nie przyniosła nic dobrego dla modelarni, zlikwidowano ją po 2 latach działalności z powodu nikłego zainteresowania mieszkańców. W 2019 roku przestało działać również Stowarzyszenie „Pasjonat”.

Przez lata działalności modelarni w Leśnej rozwijało swoje umiejętności modelarskie wiele osób w różnym wieku, jednak nowe technologie wpłynęły na coraz to mniejsze zainteresowanie wśród dzieci i młodzieży taką formę spędzania czasu wolnego.

Jeżeli ktoś z mieszkańców posiada modele zbudowane w ramach zajęć w modelarni, to prosimy o kontakt (okis@leśna.pl, tel.: 75 72 11 579), w celu udostępnienia i prezentacji tych modeli w dniu 02.10.2021 roku, podczas obchodów 45-lecia działalności domu kultury w Leśnej. ✘



Szukam zdjęć do książki

Szanowni Czytelnicy! Piszę obecnie książkę poświęconą Leśnej i jej okolicom w latach 1945-1989. O ile materiałów źródłowych o tym okresie naszych dziejów jest trochę, o tyle największy problem jest ze zdjęciami z tamtych lat. Udało mi się dotrzeć do niewielu z nich.

Mirosław Słodziński

Stąd mój apel do Państwa. W wielu domach zachowały się zdjęcia, często albumy ze zdjęciami rodzinnymi. Wiele z nich zapewne będzie można wykorzystać w tej i kolejnych publikacjach. Chce my je tylko skopiować (zeskanować), oryginały zostaną w Państwa domach. Oczywiście każda taka fotografia będzie podpisana (autorem jeśli jest znany lub podaniem z czyich zbiorów pochodzi).

Zachęcam i gorąco proszę o udostępnienie takich rodzinnych fotografii. Ku pamięci, ku utrwaleniu naszych wspólnych, powojennych dziejów. Wiele fotografii z dawnych lat ukazało się na facebookowej stronie Leśna wehikuł czasu. Oby jak najwięcej!

Jakie fotografie będą się nadawały? Prawie wszystkie, zwłaszcza te wykonane na tle Leśnej i miejscowości naszej gminy lub na tle obiektów, podczas uroczystości, w zakładach pracy, w plenerze, na tle domów, zagród, rzek, jezior, lasów...

Mogą to być przykładowo:

- zdjęcie kogoś na tle ulicy, ratusza, zamku, jeziora, rzeki, restauracji, sklepu itp.,
- zdjęcie podczas uroczystości rodzinnych (jubileusze, imieniny, spotkania, zjazdy, odwiedziny) robione na tle domu, jakiegoś znanego miejsca, itp.,
- zdjęcia z pracy w fabrykach, na roli, w pegeerze, w lesie, w kamieniołomach, sklepie, warsztacie...
- zdjęcia na tle stacji PKP, pociągu, autobusu, auta, na motocyklach, na rowerach itp. Na tle ulic, miejscowości, znanych miejsc w naszej gminie,
- zdjęcia z uroczystości kościelnych (msze, komunie, bierzmowania, śluby, pogrzeby) w kościołach, na cmentarzach, przy krzyżach, grobach, kapliczkach itp.
- zdjęcia z obiektów wypoczynkowych, z jezior, z kąpielni, ze zwiedzania, z wędrówek turystycznych, szlaków, z kina, harcerstwa, jakichś organizacji itp.
- zdjęcia z uroczystości państwowych lub gminnych/sołeckich np. 1 maja, 22 lipca, 7 listopada – Rewolucja Paź-

dziernikowa, spotkania z władzami, akademie, zebrania wiejskie, akcje, zdjęcia z uroczystości szkolnych, na tle szkół, w klasach, w grupie uczniów, z nauczycielami, z przedszkoli, żłobków, z przychodni, szpitali, porodówek itp.

• wycinki z gazet, pocztówki, plakaty, foldery, ulotki, dyplomy, podziękowania itp. z lat wojny i powojenne,

Tak więc w praktycznie każdym domu może znaleźć się takie zdjęcie. Liczę na to!

Przy okazji: jeśli ktoś spisał swoje wspomnienia (pamiętnik, dziennik, wspomnienie) lub dzieje rodziny w latach wojennych lub powojennych – też chętnie zapoznam się z nimi!

Jeśli Państwo mogą je udostępnić do ilustracji naszych dziejów w latach powojennych, proszę:

1. Zeskanować je (może być format PDF, JPG, PNG, TIFF itp.). Jeśli ktoś tego nie potrafi – proście dzieci, wnuki lub znajomych, żeby to zrobili. Ostatecznie można je zrobić telefonem komórkowym, oczywiście w jak największym zbliżeniu.
2. Skopiowane zdjęcie proszę przesłać na mój adres e-mail: rzeczniklesna@wp.pl. W treści wiadomości proszę wpisać oczywiście od kogo to zdjęcie i w miarę możliwości kiedy zostało zrobione i co (kogo) przedstawia. Jeśli Państwo nie wiecie dokładnie (bo zdjęcie nieopisane lub nikt nie pamięta kiedy je zrobiono - napiszcie co wiecie na jego temat, podajcie co wam się wydaje). Czasami miejsce lub kontekst wystarczy do ustalenia kluczowych danych.
3. Jeśli skan jest niemożliwy – można zdjęcie takie przynieść do Urzędu Miejskiego w Leśnej (ratusz, parter, pok. nr 2). Zostanie w ciągu minuty zeskanowane (skopiowane) i z wyrazami wdzięczności oddane.
4. Jeśli ktoś ma takie zdjęcia, a nie potrzebuje ich lub planuje się pozbyć – proszę je mnie przekazać, z opisem lub bez. Można je po prostu podrzucić do ratusza (osobiście lub przez kogoś). Nie chciałbym narażać nikogo na koszty, ale w ostateczności jak ktoś nie może metodami podanymi powyżej i może wysłać np. pocztą to proszę na adres: Mirosław Słodziński, Urząd Miejski w Leśnej, Rynek 19, 59-820 Leśna.

Wszystkim, którzy zechcą przekazać podane wyżej fotografie, serdecznie dziękuję za pomoc w utrwaleniu naszej wspólnej powojennej historii. ✖

„Każda zmiana zaczyna się od działania...”

Z okazji Światowego Dnia Ziemi (22.04.2021 r.) Iga Flaszyńska wraz z przyjaciółkami posprzątały teren wokół parku Wollerów.



J. Burdajewicz

Organizatorka o akcji pisze: „Każda zmiana zaczyna się od działania, więc postanowiłam zadziałać. Swoje siły, wraz moimi przyjaciółkami - Amelką, Martyną i Julią, z okazji Dnia Ziemi, podarowałyśmy naszej leśniańskiej Ziemi. Posprzątałyśmy miejsce gdzie spotykają się grupki młodzieży z naszego miasta. Jest to bardzo ładne miejsce (Kapliczka) lecz zaśmiecone. Zdziwiłyśmy się jaki ogrom śmieci uzbierałyśmy. Posegregowane umieściłyśmy w workach. Służby odpowiedzialne za wywóz śmieci w na-

szym mieście je zabrały. Z wielką satysfakcją oglądałyśmy czysty skrawek naszej Leśnej. Mamy cichą nadzieję, że każdy będzie po sobie od teraz sprzątał. Ziemia nam pomaga, więc my pomóżmy Ziemi. To proste zabrać po sobie śmieci. ~ Iga”.

Pozostałym uczestniczkom akcji sprzątania: Julii Gapskiej, Amelii Maliszewskiej oraz Martynie Śliwińskiej – dziękujemy! Cieszymy się, kiedy organizowane są oddolnie inicjatywy, które zachęcają innych członków społeczności do działania. Tym bardziej, jeśli wychodzą one od naszej młodzieży. ✖



Gütschowowie – śladami rodzinnych fotografii (cz.V)

W tym odcinku będzie coś dla miłośników przedwojennej motoryzacji. Często bowiem pada pytanie, czy i jakim samochodem (a może samochodami) jeździł Ernest Gütschow?

Janusz Skowroński

Byłem wielce zdziwiony, kiedy od miłośnika starych samochodów z Niemiec, Davida M. Scheffela otrzymałem list, z pytaniem o samochód typu MAYBACH należący do... Ernesta Gütschowa z zamku Czocho. Pan Scheffel wyjaśniał na wstępie, że w jego rodzinie są na stanie zabytkowe dwa pojazdy tego typu, zaś on sam podjął się żmudnej pracy opracowania rejestru Maybachów z lat 1920-1940. Ustalił, że do dziś istnieje ich ok. 160 egzemplarzy, zaś o dalszych 800 pojazdach zebrał szczegółowe informacje – łącznie z numerem podwozia, stylem karoserii, wyposażeniem a nawet historią auta. *Szczęśliwym zbiegiem okoliczności – wyjaśniał mi David Scheffel – natknąłem się na 12-cylindrowy Maybach, który był zarejestrowany na Ernesta Gütschowa. Była to jedynie informacja o pierwszym właścicielu, dacie rejestracji, tablicy rejestracyjnej i numerze silnika. Ważnych i ciekawych dla mnie informacji choćby o konstrukcji nadwozia – limuzyna czy kabriolet, 2-, 4- czy 6-okienny, 4/5 czy 6/7-miejscowy nie mogłem w tym rejestrze odnaleźć.*

Aby uwiarygodnić swoją pasję, niemiecki badacz załączył fragment rejestru, z którego wynikało, że pojazd tej marki rzeczywiście został zarejestrowany na Ernesta Gütschowa z zamku Czocho w dniu 12.11.1938 roku. Niezwłocznie przejrzałem kolekcję rodzinnych fotografii, odszukując te, na których właściciel zamku jest w jakimkolwiek samochodzie lub jego otoczeniu. Znalazłem trzy takie fotografie, licząc na to, że choć jeden z nich okaże się poszukiwanym Maybachem. Niestety, pan Scheffel szybko wyprowadził mnie z błędu. Jednak jak na znawcę tematu przystało, wyjaśnił, jakie pojazdy widoczne są na obu zdjęciach.

Dwie pierwsze z nich przedstawiają samochód HORCH 830R Kübelwagen. Pojazdy te były dostarczane na wyposażenie jednostek wojskowych - do Reichwehry, później do Wehrmachtu. Rodzinie służył do przejażdżek po okolicy, zwłaszcza do domku myśliwskiego. Drugie ze zdjęć to FORD V8 Special-cabriolet. Jak i kiedy Gütschow wszedł w posiadanie obu tych pojazdów dziś już trudno ustalić. Niemiecki badacz przesłał mi dwa zdjęcia typowych nadwozi 12-cylindrowych Maybachów, na których koła tarczowe z sześcioma widocznymi śrubami są charakterystyczne dla 12-cylindrowców z pierwszych lat. Oczywiście mogło być tak – zastrzega David Scheffel – że samochód Ernesta Gütschowa otrzymał w pewnym momencie koła szprychowe.

Mógłbym przedwojenny zamkowy wątek motoryzacyjny na tym zakończyć, gdyby nie jedno „ale”. Pani Aileen Hegaard, wnuczka Ernesta, wyjaśniła mi, że „na stanie” zamku był jeszcze inny pojazd - ciągnik na gaz drzewny. Przydał się w końcu stycznia 1945 roku, kiedy rodzina opuszczała zamek udając się do Drezna. Na przyczepę naciągnięto piękny, duży dywan z Sali Rycerskiej, który skutecznie ochronił przed zimą podczas podróży. Jej ojciec, Henrik Hegaard, kilka dni później powrócił tym ciągnikiem do zamku Czocho. Na krótko, zaledwie na dwa dni. Na tyle otrzymał wystawioną przepustkę, gdyż jako norweski robotnik przymusowy, nie miał żadnych stałych niemieckich dokumentów. Odstawił ciągnik do zamku. Tu pomogli mu pozostający w zamku polscy robotnicy przymusowi. Doprowadzili do porządku i sprawności... amerykańskie auto jego żony, Kathleen. Czyżby więc chodziło o Forda V8? Jak pamięta Aileen Hegaard, ten samochód nie został pod koniec wojny skonfiskowany przez wojsko i cały czas stał w garażu. Miał sporo



Tak mógł wyglądać Maybach Ernesta Gütschowa

szczęścia, bo był nietypowy. Nikt nie wiedział, jakie nabyć do niego opony czy akumulator, jakie jest paliwo. Henrik Hegaard odjechał nim z zamku 11 lub 12 lutego, trafiając do Drezna tuż przed ostatecznym bombardowaniem miasta 13 lutego 1945 roku. Nie wiedział o tym, zobaczył dopiero na miejscu stopy gruzów. Był już pozbawiony nadziei, ale jakimś cudem po wielu godzinach poszukiwań odnalazł rodzinę. Gütschowowie nie schronili się w domu Ernesta na Tiergartenstrasse tylko na Gerhart-Hauptmann-Strasse, gdzie mieszkał jego syn, Herbert Gütschow. Po bombardowaniu miasta brakowało wody.

Byłam za mała – pamięta pani Aileen – aby pić alkohol, ale wino było jedynym napojem, który stał w piwnicy. A zagryzono pasztetem z gęsich wątróbek. Gdy otrząśnięto się z pogromu Drezna, pod osłoną nocy wyruszono dalej na zachód, do Bad Wildungen. Ale to już inna historia... (cdn). ✕

Autor bada i popularyzuje historię regionu, w tym zamku Czocho (o którym napisał m.in. w swoich książkach „Tajemnice zamku Czocho”, „Perły znad Kwisy” i w albumowym wydaniu „Czocho. Zamki i pałace Polski”). Kontakt: loginfo@go2.pl



Horch 830R (tzw. Kübelwagen) przy murze przed bramą wjazdową do zamku Czocho oraz na pikniku przed domkiem myśliwskim (w Lesie Stankowickim)



Horch 830R (tzw. Kübelwagen) przy murze przed bramą wjazdową do zamku Czocho oraz na pikniku przed domkiem myśliwskim (w Lesie Stankowickim)



Dolina Pereł dla aktywnych, czyli wycieczki biegowe z Be Active Leśna

Pierwszą propozycją, dla uczestników treningów z Be Active Leśna, była 10 kilometrowa trasa w Dolinie Pereł w Leśnej.

Be Active Leśna

Bieg rozpoczęliśmy przy kompleksie boisk sportowych „Orlik” w Leśnej, gdzie asfaltową drogą udaliśmy się do fabryki „Baworowo”. Przy zakładzie wbiegliśmy na leśną i wąską ścieżkę prowadzącą na tor kajakowy. Po przebiegnięciu toru pokonaliśmy dość stromy podbieg, prowadzący do szutrowej drogi. Szlakiem tym zbiegliśmy obok byłej Szlifierni Pereł i do elektrowni wodnej przy zaporze nad Jeziorem Leśniańskim. Stromymi schodami wmaszerowaliśmy na koronę tamy i zachodnią częścią brzegu jeziora (pod hotelem „Czocho Palace”) wbiegliśmy na asfaltową drogę prowadzącą na dwa punkty widokowe zwane potocznie „altankami”.

Z platform widokowych oglądaliśmy Góry Izerskie i malowniczy przełom rzeki Kwisy. Następnie zbiegliśmy asfaltową drogą do fabryki „Baworowo”, gdzie ponownie wbiegliśmy na leśną i dość wąską ścieżkę, skąd podziwia-

liśmy okopy Pandurów, sztolnie i tor kajakowy. Następnie wmaszerowaliśmy kamiennymi schodami na platformy widokowe po to, by powrócić leśną ścieżką na tamę. Z zapory zbiegliśmy schodami i udaliśmy się szutrową drogą w stronę Leśnej. Asfaltową drogą zbiegliśmy obok „Słomianego Dworu” i Restauracji „Zielony Piec”, aby powrócić do miejsca startu.

Trasa Doliny Pereł jest jedną z najbardziej wyjątkowych tras w gminie Leśna. Świetnie się tu biega i spaceruje. Przede wszystkim dlatego, że urokliwe i wąskie ścieżki prowadzą w większości po terenach leśnych, w których można się zrelaksować i wyciszyć. Na platformach widokowych i tamie można nacieszyć się słońcem i rozkoszować widokami, a tworzące się przy rzece i jeziorze mgły mogą zaintrygować swoją tajemniczością. Zaletą trasy jest także to, że dzięki gęstej sieci ścieżek można ją dowolnie modyfikować i skracać, dopasowując do umiejętności uczestników. Szczerze polecamy! ✘

Powstaje łąka kwietna przed domem kultury

Łąka kwietna to jeden z najpopularniejszych trendów ostatnich lat, dzięki niej można odwzorować bogactwo naturalnego ekosystemu i cieszyć się pięknem kwitnących roślin.

OKiS

Oprócz walorów dekoracyjnych łąka kwietna ma ogromne zalety przyrodnicze. Wysokie trawy i barwne, pachnące rośliny, dostarczają schronienia oraz pokarmu owadom, ptakom, ssakom i wytwarzają dużo więcej tlenu.

W dniu 22 kwietnia br. pracownicy OKiS-u postanowili utworzyć łąkę kwietną oraz skalniak przed domem kultury, w ramach Światowego Dnia Ziemi. Do utworzenia łąki kwietnej wykorzystano mieszankę roślin łąkowych takich jak: mak polny, chaber, jaskier, złocień, nagietek, rumianek oraz melisa itp. Teraz zostaje nam pielęgnacja i czekanie na efekty. Mamy nadzieję, że nikt i nic nie zniszczy naszej pracy.

Serdecznie dziękujemy pani Gabrieli Pijanowskiej za przekazanie roślin na nasz skalniak.

Jeśli ktoś z mieszkańców może się podzielić swoimi roślinkami na skalniak, to będzie nam bardzo miło.. ✘

Be Active
Leśna

TRENINGI Z BE ACTIVE LEŚNA

Zapraszamy na 2-miesięczny cykl treningów biegowych i nordic walking.

Razem będziemy biegać i spacerować po najciekawszych trasach gminy Leśna.

Zapraszamy amatorów i trochę bardziej zaawansowanych, starszych, młodszych, panie i panów.

Tempo dostosujemy do każdego.

Zachęcamy do wspólnej aktywności na świeżym powietrzu.

Szczegóły na naszym Facebooku i Instagramie

WSTĘP WOLNY !