

Panorama Leśnej.pl

MIESIĘCZNIK GMINY LEŚNA • WWW.PANORAMALESNEJ.PL • 21 GRUDNIA 2020 • NR 12 (102) • NAKŁAD 3000 EGZ. • MIESIĘCZNIK BEZPŁATNY • ISSN 2084-3674

Stan bezpieczeństwa i porządku publicznego, przeciwpożarowego oraz sanitarnego na terenie Gminy Leśna

Urząd Miejski w Leśnej zwrócił się do służb
i instytucji działających w sferze bezpieczeń-
stwa o przedstawienie informacji dotyczą-
cych Gminy Leśna pod określonym kątem.

Przygotowano pytania zawierające istot-
ne elementy z zakresu działania tych
instytucji. Na naszą prośbę udzielono
odpowiedzi na pytania nurtujące miesz-
kańców i leśniańskie władze. Informacja
ta była przedstawiona podczas listopado-
wej sesji Rady Miejskiej w Leśnej.

Komisariat Policji w Leśnej

1. Według danych Komendy Głównej
Policji liczba przestępstw podstawowych
z tzw. siedmiu kategorii – m.in. rozboje,
kradzieże mienia i pojazdów, włamania
– w województwie dolnośląskim i w kra-
ju maleje. Na terenie gminy Leśna na-
tomiaś rośnie (2018 – 56, 2019 – 67).
Dlaczego tak się dzieje? Z czego wynika
nasza specyfika? Co Policja robi, aby
zahamować tę niekorzystną tendencję?

W okresie od 1 stycznia do 10 listopa-
da 2020 roku na terenie miasta i gmi-
ny Leśna odnotowano 60 przestępstw
z katalogu siedmiu podstawowych ka-
tegorii, w tym w zdecydowanej więk-
szości zdarzenia zakwalifikowane jako

kradzież oraz kradzież z włamaniem.
W odniesieniu do lat ubiegłych, należy
przypuszczać, że poziom ten zostanie
zbliżony do ilości odnotowanej w 2019 r.

W odniesieniu do działań podjętych
w sprawie ograniczenia tego typu prze-
stępstw informuję, iż Komisariat Policji
w Leśnej współpracuje w tym zakresie
z Wydziałem Kryminalnym Komendy
Powiatowej Policji w Lubaniu. Ponadto,
na teren działania Komisariatu Policji
w Leśnej kierowane są siły wsparcia
Samodzielnego Pododdziału Prewencji
Policji w Legnicy.

W odniesieniu do samej ilości czynów
z podstawowych kategorii przestępstw,
nie bez znaczenia pozostaje fakt, iż za-
równo w roku 2019 jak i 2020, na terenie
Komisariatu Policji w Leśnej wystąpił
szereg zdarzeń tzw. wieloczynowych,
gdzie jeden sprawca dokonuje szere-
gu przestępstw, pozostaje ustalony,
w sprawie przedstawiane są zarzuty
oraz kierowany jest akt oskarżenia wo-
bec ustalonego sprawcy.

dokończenie na stronach: 8-10

Orkiestra gra w Leśnej 10 stycznia 2021 r.



Sztab przy Ośrodku Kultury i Sportu
w Leśnej od 10 lat przyłącza się do
wspaniałej inicjatywy, jaką jest Wiel-
ka Orkiestra Świątecznej Pomocy.
W tym roku gramy dla laryngologii,
otolaryngologii i diagnostyki głowy.

W związku ze zbliżającym się 10 stycznia 2021 r.
XXIX Finałem WOŚP zwracamy się z ogromną
prośbą o przyłączenie się do tej szczytnej akcji
poprzez zdeponowanie unikatowych przedmio-
tów (np. rzeźby, obrazy, wyroby artystyczne),

które będziemy mogli licytować podczas Finału.
Zbiórka przedmiotów na licytację potrwa do
30 grudnia 2020 r. Można je przynosić do Ośrod-
ka Kultury i Sportu w Leśnej od poniedziałku
do piątku w godzinach od 8:00 do 16:00. Całko-
wity dochód z licytacji zostanie przekazany na
konto Fundacji Wielkiej Orkiestry Świątecznej
Pomocy. Liczymy na Państwa hojność, z góry
serdecznie dziękujemy za zaangażowanie.



Przewodnicząca Rady Miejskiej
Małgorzata Borysiewicz

Burmistrz Leśnej
Szymon Surmacz

Kronika Policyjna



2.11.2020 roku funkcjonariusze z Komisariatu Policji w Leśnej, na terenie jednej z miejscowości powiatu lubańskiego, ujawnili pojazd marki Audi pochodzący z kradzieży. Po wykonaniu czynności, mienie zostało zwrócone właścicielowi.

19.11.2020 roku policjanci z Komisariatu Policji w Leśnej dokonali zatrzymania nieletniego (lat 17), który ukrywał się przed policją w związku z nakazem doprowadzenia do ośrodka wychowawczego, wydanym przez Sąd Rejonowy w Lubaniu. Funkcjonariusze po zatrzymaniu doprowadzili nieletniego do placówki wychowawczej.

23.11.2020 roku funkcjonariusze Komisariatu Policji w Leśnej ustalili i zatrzymali 34-letniego mężczyznę, sprawcę włamań do budynku po byłym Dolwisie. Zatrzymany przyznał się do zarzucanych czynów i poddał dobrowolnie karze.

24.11.2020 roku policjanci z Komisariatu Policji w Leśnej ustalili miejsce przebywania, a następnie dokonali zatrzymania 36-letniego mężczyzny, poszukiwanego przez Sąd Rejonowy w Lwówku Śląskim celem odbycia kary pozbawienia wolności. Mężczyzna trafił do Aresztu Śledczego, gdzie odbędzie wyrok 6 miesięcy pozbawienia wolności.

26.11.2020 roku, funkcjonariusze z Komisariatu Policji w Leśnej zatrzymali mężczyznę poszukiwanego przez Sąd Rejonowy w Lubaniu. 42-letni zatrzymany, został osadzony w Areszcie Śledczym, gdzie odbędzie wyrok.

29.11.2020 roku szczęśliwie zakończyły się czynności dotyczące poszukiwań rodzeństwa w wieku 11 i 12 lat. Nieletni samowolnie opuścili miejsce zamieszkania i oddalili się w nieznanym kierunku. Do akcji poszukiwawczej zaangażowano znaczne siły i środki. W wyniku działań, po kilku godzinach, rodzeństwo zostało odnalezione w jednej z miejscowości powiatu lubańskiego.

30.11.2020 roku funkcjonariusze z Komisariatu Policji w Leśnej, w trakcie kontroli drogowej przy jednym z mężczyzn, ujawnili środki odurzające w postaci metaamfetaminy oraz marihuany. Zatrzymanym był 26-letni mężczyzna, którego osadzono w pomieszczeniu dla osób zatrzymanych w celu wykonania dalszych czynności w sprawie.

POLICJA APELUJE

W związku z trwającą akcją zima 2020-2021, zwracamy się do Państwa z prośbą, o przekazanie informacji o osobach, których życie lub zdrowie może być zagrożone, ze względu na niską temperaturę na zewnątrz. W miesiącach zimowych szczególnie ważne jest, aby zwracać uwagę na osoby, dla których bez pomocy innych to może być ostatnia zima.

Wszelkie informacje można przekazać telefonicznie, za pośrednictwem poczty elektronicznej lub na krajowej mapie zagrożeń bezpieczeństwa. Numery telefonów, adresy skrzynek pocztowych, znajdują się na stronie policji dolnośląskiej oraz w aplikacji – Moja Komenda.

Zastępca Komendanta Komisariatu Policji w Leśnej asp. Bartosz Kapusta

Śmieci na cmentarzach

Na cmentarzach w szybkim tempie pojawiają się coraz większe ilości odpadów. Śmieci nie zawsze mieszczą się w pojemnikach, więc wyrzucane są wszędzie.

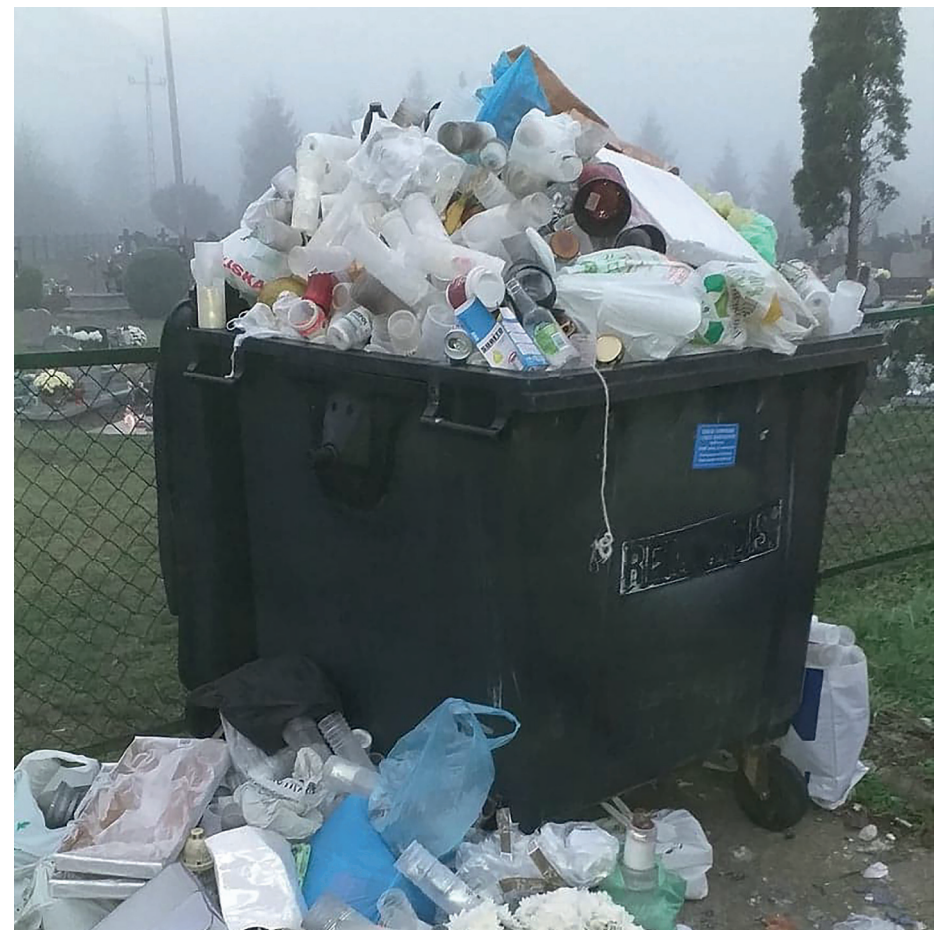
Pomysłowość mieszkańców nie zna granic. Rzucanie odpadów na prywatne działki, na ziemię czy też w zapadnięte groby to już prawie niechlubna tradycja. Niezabezpieczone odpady pod wpływem podmuchów wiatru tworzą jeszcze większy bałagan. Miejsc na pojemniki nie ma zbyt dużo, a jeśli już uda się znaleźć jakiś skrawek wolnego miejsca, lokalizacja budzi niezadowolenie. Każdy chce zostawić odpady na cmentarzu, ale już nikt nie chce w pobliżu nagrobków bliskich pojemników na odpady. Ilość pojemników na cmentarzu komunalnym w chwili obecnej jest dostosowana do ilości grobów.

Niestety w Leśnej borykamy się z procederem podrzucania odpadów z cmentarza parafialnego, gdyż do tej pory nie było na nim żadnego pojemnika. Po interwencji u zarządcy cmentarza pojawił się na nim tylko jeden pojemnik,

który nadal nie rozwiązuje tego problemu, gdyż jego pojemność jest za mała do ilości wytwarzanych odpadów. Mieszkańcy o zaśmiecanie cmentarza obwiniają magistrat, a przecież wszystkie śmieci na cmentarz przynoszą ludzie. W ostatnich miesiącach w sąsiedztwie pojemników zostawiane są opony samochodowe. A przecież jest możliwość dostarczenia ich nieodpłatnie do PSZOKu, podobnie jak inne odpady domowe, a nawet budowlane. Chcąc zachęcić mieszkańców do utrzymywania czystości na cmentarzu komunalnym zdecydowaliśmy o przestawieniu pojemników w miejsca najbardziej problematyczne oraz o dostawieniu pojemników na bioodpady. W najbliższym czasie planujemy postawić również regały na znicze nadające się do ponownego użycia.

To naturalne, że chcemy poprzez zapalenie zniczy, czy też położenie wiązanki uczcić pamięć o naszych bliskich. Lecz zostawianie bałaganu i pomysły zawieszania zniszczonych wiązanek na ogrodzeniu cmentarza stwarzają wrażenie niepoważnego traktowania tego miejsca. Zastanówmy się nad swoim zachowaniem i zadajmy razem o czystość miejsca spoczynku naszych zmarłych.

JS



PANORAMA LEŚNEJ – MIESIĘCZNIK GMINY LEŚNA
ISSN 2084-3674

Wydawca. Ośrodek Kultury i Sportu w Leśnej, ul. E.Orzeszkowej 5a, 59-820 Leśna, tel.: 75 72 11 579, www.okislesna.pl

e-mail: okis@lesna.pl

Adres redakcji. Rynek 19, 59-820 Leśna. tel. 75 72 11 239,

e-mail: redakcja@panoramalesnej.pl

Redaguje zespół. Referat Społeczny – UM Leśna

Skład. Elżbieta Kwiatkowska

Druk. Polska Press Sp. z o.o., Oddział Poligrafia, Drukarnia w Sosnowcu

Nakład. 3000 egz.

Materiałów niezamówionych nie zwracamy, zastrzegamy sobie prawo ich adiacji, skracania oraz zmiany tytułów.

Za wszelkie opinie wyrażane na łamach Panoramy Leśnej odpowiedzialność prawną ponoszą ich autorzy.

Redakcja nie ponosi odpowiedzialności za treść ogłoszeń i reklam. Może odmówić ich publikacji bez podania przyczyn.

Kontakt z redakcją. poniedziałek-piątek w godzinach pracy Urzędu. Dodatkowe materiały do artykułów oznaczonych ikoną kodu QR na stronie www: <http://panoramalesnej.pl>



Dolwis i Ursus – wspólna sprawa

Ośrodek Kultury i Sportu w Leśnej, Burmistrz Leśnej oraz Fundacja Dziki Zachód zapraszają na pokaz filmu „Symfonia Fabryki Ursus”, który odbędzie się w dniu 8 stycznia 2021 roku (piątek) o godz. 17:00 w sali widowiskowej domu kultury w Leśnej.

Po projekcji zapraszamy do dyskusji z udziałem reżyserki Jaśminy Wójcik oraz Ani Hernik – autorki książki „Dolwis. Historia mówiona”. Partnerem wydarzenia jest Wajda Studio.

W zależności od restrykcji związanych z pandemią, pokaz filmu odbędzie się w ograniczonej ilości miejsc, lub zostanie przełożony na inny termin. Osoby zainteresowane wzięciem udziału w pokazie prosimy o zapisanie się telefonicznie pod nr telefonu 75 72 11 579 lub e-mailem okis@lesna.pl.

Fabryka Ursus była jednym z największych zakładów produkcji ciągników w Europie. Przez niemal cały XX wiek stanowiła chlubę polskiego przemysłu. Upadek komunizmu stał się początkiem jej końca. Dziś ursuskie hale świecą pustkami lub popadają w ruinę. Dziesiątki tysięcy biografii pracujących tu ludzi wyrzucono na śmietnik historii.

„Symfonia Fabryki Ursus” to filmowe podsumowanie pięcioletniej pracy artystyczno-badawczej Jaśminy Wójcik i zespołu ze społecznością byłych pracowników fabryki Ursus. Dokument kreatywny łączący sztukę wideo z choreografią i muzyką eksperymentalną. Artyści (Jaśmina Wójcik – reżyserka, współscenarzystka; Igor Stokfiżewski – współscenarzysta, II reżyser; Rafał Urbacki – choreograf; Dominik Strycharski – kompozytor; Jakub Wróblewski – autor koncepcji wizualnej filmu) za-

prosilili byłych pracowników zakładu – robotnice, technologów, kierowników, sekretarki – do udziału w filmie, który raz jeszcze ożywił fabrykę. Za pomocą pamięci ciała i dźwięków odtworzyli jeden dzień pracy zakładu. Jest to głos za upamiętnieniem fabryki Ursus, kultury przemysłowej i robotniczej, walczącej o godność ludzi pracy i politykę historyczną uwzględniającą ich biografie.

„Symfonii” towarzyszy jeszcze robotnicza wspólnota, solidarność, etos pracy. Ożywienie fabryki wprawia w ruch rozsiane po całej Polsce traktory, które wyszły spod rąk ursuskich robotników. Maszyny przyciągane energią pamięci przybywają do miejsca, w którym się narodziły, by oddać hołd swoim konstruktorom. Dokument ma szczególną wartość społeczną – dostarcza zbiorowej narracji lokalnej wspólnocie, osieroconej po zamknięciu fabryki.

Produkcja: Wajda Studio; Koprodukcja: Mazowiecki i Warszawski Fundusz Filmowy, MX35, Wytwórnia Filmów Dokumentalnych i Fabularnych, Studio Filmowe Kronika Polska Kronika Filmowa; Współfinansowanie: Polski Instytut Sztuki Filmowej, Muzeum Sztuki Nowoczesnej, Miasto Stołeczne Warszawa, Województwo Mazowieckie; Partnerzy: Ursus S.A., FilMOTEKA Narodowa – Instytut Audiowizualny.

Zwiastun filmu: <https://link.lesna.pl/symfonia-zwiastun>



DOM KULTURY W LEŚNEJ
08.01.2021
17:00

SYMFONIA FABRYKI
URSUS

POKAZ FILMU I SPOTKANIE Z REŻYSERKĄ JAŚMINĄ WÓJCIK

W związku z reżimem sanitarnym wymagane są zapisy:
tel.: 75 72 11 579, email: okis@lesna.pl
LICZBA MIEJSC OGRANICZONA
Więcej informacji na stronie okislesna.pl
WSTĘP WOLNY

LEŚNIAŃSKI KLUB FILMOWY
OKIS leśna
WAJDA STUDIO
FUNDACJA DZIKI ZACHÓD

Sukces programu Czyste Izery

8 grudnia zakończył się nabór wniosków na dofinansowanie do wymiany starego pieca na nowe, ekologiczne źródło ogrzewania. W sumie mieszkańcy Gminy złożyli 62 wnioski, aktualnie trwa ich ocena.

Pracownicy Grupy Doradczej Laurus, która zajmuje się obsługą projektu, będą kontaktować się z wnioskodawcami i prosić o uzupełnienie ewentualnych braków formalnych. Aby dotrzeć z informacją o dofinansowaniu do większej liczby mieszkańców gminy pracownicy Referatu Rozwoju i Ochrony Środowiska wysłali 108 e-maili, 97 SMS-ów tradycyjnych oraz ponad 1700 SMS-ów przez aplikację SISMS i blisko 500 komunikatów przez aplikację BLISKO. Wykonano również 6 telefonów na numery stacjonarne w przypadku mieszkańców nie posiadających telefonu komórkowego. Wiadomości te prze-

kazano do mieszkańców gminy, którzy w ubiegłym roku wypełnili ankietę konsultacyjną oraz zapisywali się na (odwołane przez pandemię) spotkanie informacyjne. Oprócz powyższych działań, tradycyjnie, informacje zostały zamieszczone również w Panoramie Leśnej i na tablicach ogłoszeniowych na terenie Gminy.

Projekt współfinansowany jest ze środków Europejskiego Funduszu Rozwoju Regionalnego pn. „Zwalczanie emisji kominowej poprzez modernizację systemów grzewczych i odnawialne źródła energii w gminach Świeradów-Zdrój oraz Leśna.” W ramach Regionalnego Programu Operacyjnego Województwa Dolnośląskiego na lata 2014-2020 (RPO WD 2014-2020), Oś priorytetowa 3 „Gospodarka niskoemisyjna”, Działanie 3.3 „Efektywność energetyczna w budynkach użyteczności publicznej i sektorze mieszkaniowym”, Poddziałanie 3.3.1 OSI „Efektywność energetyczna w budynkach użyteczności publicznej i sektorze mieszkaniowym – konkurs horyzontalny OSI” typ 3.3 e.

Andrzej Górz

Był Mikołaj i... prezenty

Mikołajki to dzień szczególnie oczekiwany przez dzieci. Tegoroczny Mikołaj w Miejsko-Gminnym Przedszkolu im. Kubusia Puchatka w Leśnej był również radosny, a dzieci otrzymały wspaniałe prezenty.

Stowarzyszenie PRZEDSZKOLE MARZENI oraz Żłobek Miejski w Leśnej pragnie serdecznie podziękować Stowarzyszeniu Kultury Fizycznej Na Rzecz Dzieci MARZENIA za ufundowanie słodkich paczek oraz anonimowym darczyńcom za przekazane środki finansowe na ten cel. Dziękuję również Marcinowi Igielskiemu za aktywny i przepiękny wkład, by ten dzień był niezapomniany przez dzieci.



KĄCIK RADNEGO POWIATOWEGO



Jan Surowiec

„Czyste Powietrze” w powiecie lubańskim

Program „Czyste Powietrze” to rządowy projekt mający na celu przede wszystkim zmniejszenie emisji pyłów oraz innych zanieczyszczeń do atmosfery. Realizowany jest od 2018 i będzie trwał do 2029 roku.

Od czerwca 2019 r. gminy mogą tworzyć Punkty Obsługi Klienta. Ich zadaniem jest udzielanie pomocy mieszkańcom w procesie składania wniosków i uzyskiwania dofinansowania. Wystarczy, aby gmina podpisała stosowne porozumienie z Funduszem Ochrony Środowiska i Gospodarki i pokryła koszty organizacji i funkcjonowania takiego punktu ze środków własnych. Taki wydatek warto ponieść, bo walka ze smogiem jest w interesie wszystkich mieszkańców, a wielu mieszkańców po prostu nie wie, jak się za to zabrać. Niestety, żadna gmina z terenu powiatu lubańskiego nie wyraziła zgody na zawarcie takiego porozumienia.

Informacja taka została przekazana przez przedstawicieli gmin na Kon-

wencie Wójtów i Burmistrzów Powiatu Lubańskiego, który odbył się w dniu 4 grudnia 2019 roku i do tej pory nic się nie zmieniło.

Obecnie jest nawet możliwość uzyskania przez gminę częściowej refundacji kosztów takiego Punktu.

Dotychczas Punkty Obsługi Klienta zostały utworzone przez 33 gminy województwa dolnośląskiego, w tym przez gminy położone w sąsiednich powiatach – Nowogrodzic, Gromadka, Pieńsk i Gmina Wiejska Zgorzelec.

Z informacji uzyskanej z Wojewódzkiego Funduszu Ochrony Środowiska i Gospodarki Wodnej we Wrocławiu wynika, że od początku funkcjonowania programu, z terenu powiatu lubańskiego wpłynęło jedynie 165 wniosków o dofinansowanie, podpisano 114 umów, a wymieniono tylko 36 nieefektywnych źródeł ciepła. To kropelka w morzu potrzeb.

Jakość powietrza na obszarze Powiatu Lubańskiego

System pomiaru jakości powietrza na terenie naszego województwa opiera się na – niestety, rzadko rozmieszczonych – punktach pomiaru.

Na terenie powiatu lubańskiego zlokalizowana jest jedna „państwowa” stacja do automatycznych pomiarów jakości powietrza (Lubań, ul. Mieszka II), na której mierzone są: dwutlenek azotu, dwutlenek siarki oraz ozon, tlenek węgla i pył zawieszony PM 10.

Z tych pomiarów wynika, że w strefie, w której jest powiat lubański przekroczony został:

- poziom docelowy arsenu i dwutlenku azotu,
- poziom dopuszczalny średnich stężeń dobowych i rocznych pyłu zawieszonego PM 10 (w Lubaniu najwyższe w województwie stężenie średnioroczne),
- poziom dopuszczalny tlenku węgla,
- poziom docelowy średnich stężeń rocznych benzo(a)pirenu i poziom docelowy ozonu.

Trzeba też wiedzieć, że wskazania lubańskiej stacji są prawie zawsze korzystniejsze niż dane przekazywane przez nasze, gminne mierniki. Przekroczenie norm jakości powietrza w samej Leśnej, w okresie grzewczym jest najczęściej 6-8 – krotne! Po tym względem Leśna dorównuje najbardziej zanieczyszczonym obszarom Polski.

Co nas czeka?

W wojewódzkim „Programie ochrony powietrza” przyjęto następujące parametry programu naprawczego dla Gminy Leśna:

- konieczna redukcja emisji PM 10 o 30 % (18,5t)
- konieczna redukcja emisji benzo(a)pirenu o 30 %

Aby osiągnąć takie wskaźniki szacuje się, że wymiana sposobu ogrzewania powinna objąć mieszkania o łącznej

powierzchni 14 310 m². Przykładowo, jeśli przyjąć, że jedno mieszkanie ma średnio 60 m², to wymiana ogrzewania powinna objąć 238 mieszkań. To jest zadanie bardzo pilne, ale umożliwiające jedynie uzyskanie górnej granicy norm zanieczyszczeń. Czystość powietrza powinna więc być absolutnym priorytetem. Chodzi przecież o zdrowie każdego mieszkańca.

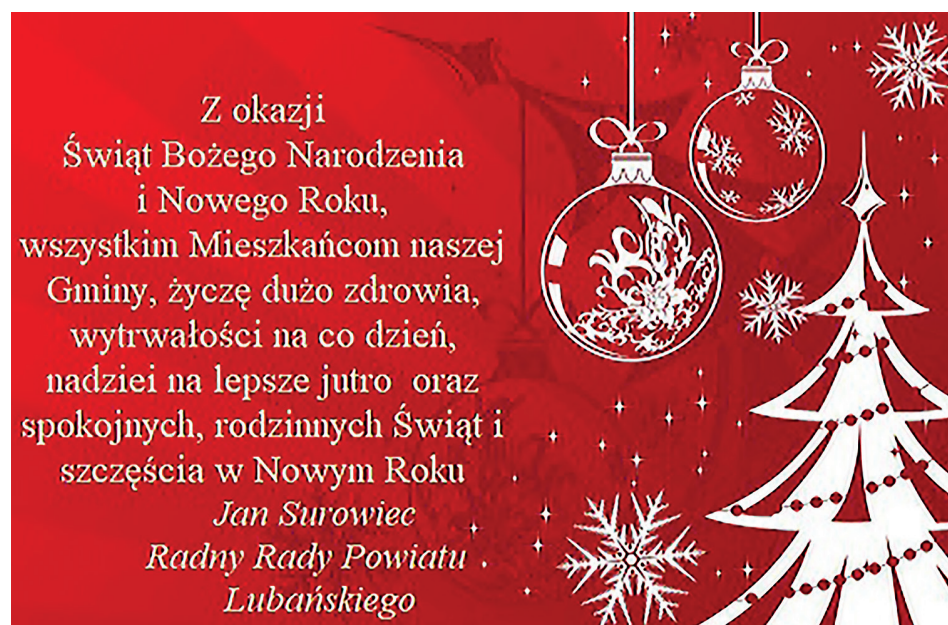
Ogólna ocena jakości powietrza oraz aktualne wyniki pomiarów z wojewódzkich sieci monitoringu powietrza za 2019 rok dostępne są na stronie internetowej Głównego Inspektoratu Ochrony Środowiska: www.gios.gov.pl

Chwalmy się – publikacja powiatowa

Powstaje nowa, okazała publikacja o efektach działalności powiatu. W książce mają być opisane „pozytywne zjawiska, jakie zaszły w powiecie lubańskim w ciągu ostatnich 20 lat”. Jest jeszcze istotny wymóg postawiony autorowi – „w tekście nie powinno zabraknąć postaci, które działały i działają na różnych płaszczyznach na rzecz rozwoju regionu”.

Starosta Lubański, w imieniu Zarządu Powiatu, podpisał dnia 23 września br. stosowną umowę z autorem publikacji.

W ciągu trzech tygodni, a więc do 15 października br. miała powstać książka (zapewne powstała) zawierająca co najmniej 60 stron formatu A4. Wynagrodzenie autora określono na 14 000 zł.

**Uchwały Rady Miejskiej****Sesja – 17 listopada 2020 r.**

XXIX/195/2020 w sprawie określenia szczegółowego sposobu i zakresu świadczenia usług w zakresie odbierania odpadów komunalnych od właścicieli nieruchomości i zagospodarowania tych odpadów

XXIX/196/2020 w sprawie regulaminu utrzymania czystości i porządku na terenie gminy Leśna

XXIX/197/2020 w sprawie wyboru metody ustalenia stawki opłaty za gospodarowanie odpadami komunalnymi oraz ustalenia stawki opłaty

XXIX/198/2020 w sprawie wzoru deklaracji o wysokości opłaty za gospodarowanie odpadami komunalnymi składanej przez właściciela nieruchomości

Sesja – 27 listopada 2020 r.

XXX/199/2020 w sprawie przyjęcia Programu współpracy Gminy Leśna z organizacjami pozarządowymi oraz podmiotami, o których mowa w art. 3 ust. 3 ustawy z dnia 24 kwietnia 2003 roku o działalności pożytku publicznego i o wolontariacie, na 2021 rok

Beczkowozy, cysterny, pojemniki...

Gmina Leśna zakupiła sprzęt do transportu wody pitnej na terenie Gminy ze środków Wojewódzkiego Funduszu Ochrony Środowiska i Gospodarki Wodnej we Wrocławiu.



Zakupy te zrealizowano w ramach programu priorytetowego Przeciwdziałanie deficytowi wody na obszarach objętych suszą w 2015 r. Nazwa zadania: Zakup sprzętu do transportu wody pitnej na terenie Gminy Leśna. Wnioskowana kwota dofinansowania w formie dotacji i pożyczki wyniosła

łącznie 74.220,00 zł a łączna kwota zadania wyniosła 92.776,54 zł. W ramach zadania zakupiono atestowane 2 beczkowozy o pojemności 4.000l, 2 cysterny o pojemności 500l oraz 30 pojemników na wodę o pojemności 500l. Głównym celem realizacji zadania jest zabezpieczenie podstawowych potrzeb

bytowych mieszkańców gminy w sytuacjach kryzysowych takich jak susza, skażenie ujęć wód powierzchniowych, awaria sieci wodociągowej, jak również planowe naprawy sieci przesyłowych.



strona internetowa:
www.wfosigw.wroclaw.pl



Gmina Leśna przypomina o najbliższych terminach wnoszenia opłat do Urzędu Miejskiego w Leśnej:

w grudniu 2020 r.:

10.12.2020 r. – termin płatności za czynsz najmu mieszkania oraz czynsz dzierżawny za pomieszczenia gospodarcze, garaże

25.12.2020 r. – termin płatności opłaty za gospodarowanie odpadami komunalnymi za miesiąc grudzień (12/20)

w styczniu 2021 r.:

10.01.2021 r. – termin płatności za czynsz najmu mieszkania oraz czynsz dzierżawny za pomieszczenia gospodarcze, garaże

25.01.2021 r. – termin płatności opłaty za gospodarowanie odpadami komunalnymi za miesiąc styczeń (01/20)

BW

dokończenie ze strony 4

Uchwały Rady Miejskiej

Sesja – 27 listopada 2020 r.

XXX/200/2020 w sprawie zmiany Uchwały Nr III/24/2018 Rady Miejskiej w Leśnej z dnia 20 grudnia 2018 r. w sprawie zmiany Uchwały Nr LIV/350/2018 Rady Miejskiej w Leśnej z dnia 18 października 2018 r. w sprawie uchwalenia statutu Gminy Leśna
XXX/201/2020 w sprawie zmiany Załącznika nr 1 do Uchwały nr XXVII/176/2016 Rady Miejskiej w Leśnej z dnia 10 października 2016 roku w sprawie określenia przystanków komunikacyjnych i dworców, których właścicielem lub zarządzającym jest gmina Leśna oraz warunków i zasad korzystania z tych obiektów
XXX/202/2020 w sprawie inkasa podatku od nieruchomości, rolnego i leśnego

XXX/203/2020 w sprawie określenia wysokości stawek podatku od nieruchomości
XXX/204/2020 w sprawie zmiany budżetu na 2020 rok
XXX/205/2020 w sprawie przyjęcia „Gminnego Programu Profilaktyki i Rozwiązywania Problemów Alkoholowych oraz Przeciwdziałania Narkomanii na rok 2021”
XXX/206/2020 w sprawie przystąpienia do opracowania zmian ogólnych ustaleń tekstowych miejscowego planu zagospodarowania przestrzennego Gminy Leśna
XXX/207/2020 w sprawie przystąpienia do opracowania zmian miejscowego planu zagospodarowania przestrzennego Gminy Leśna

MM

Fundusz Sołecki 2021

Zgodnie z uchwałą nr XLV/316/2014 Rady Miejskiej w Leśnej z dnia 27 marca 2014 roku w budżecie gminy wyodrębniane są środki Funduszu Sołeckiego.

Środki te mogą być przeznaczone na realizację zgłoszonych przedsięwzięć, które są zadaniami własnymi gminy, służą poprawie warunków życia mieszkańców oraz są zgodne ze strategią rozwoju gminy. Mogą być one również przeznaczone na pokrycie wydatków na działania zmierzające do usunięcia skutków klęski żywiołowej.

Wysokość środków Funduszu Sołeckiego przypadających na dane sołectwo wylicza się według określonego ustawowo wzoru. Pod uwagę brane są takie elementy jak: liczba mieszkańców sołectwa (według stanu na dzień 30 czerwca roku poprzedzającego rok budżetowy), wykonane dochody bieżące samorządu oraz liczba mieszkańców gminy.

W budżecie Gminy Leśna na rok 2021 wyodrębniono Fundusz Sołecki w wysokości 336.278,79 zł. Poszczególne sołectwa otrzymały do dyspozycji środki finansowe w następujących kwotach:

Bartoszkówka – 11.020,73 zł, **Grabiszycy** – 39.222,05 zł, **Kościelniki Górne i Janówka** – 16.971,08 zł, **Kościelniki Średnie** – 17.557,73 zł, **Miłoszów** – 37.252,57 zł, **Pobiedna** – 41.903,90 zł, **Smolnik, Jurków** – 36.567,07 zł, **Stankowice, Sucha** – 22.041,45 zł, **Szyszkowa** – 27.530,86 zł, **Świecie** – 33.397,41 zł, **Wolimierz** – 20.239,58 zł, **Zacisze** – 14.079,71 zł, **Złotniki Lubańskie** – 17.096,79 zł, **Złoty Potok** – 11.397,86 zł.

Sołectwa przeznaczają środki głównie na: poprawę estetyki wsi (na wykaszanie terenów zielonych), integrację mieszkańców, utrzymanie świetlic wiejskich, zakup wyposażenia dla jednostek OSP oraz poprawę infrastruktury drogowej.

A.S-U

LeadAIR – kolejne kroki Leśnej na drodze do czystego powietrza

Zbadanie potrzeb, identyfikacja wyzwań, poszukiwanie finansowania, współpraca regionalna i dobra komunikacja z mieszkańcami – to kluczowe kroki, które muszą podjąć władze miast, by skutecznie zacząć zwalczać smog.



25 listopada 2020 r. rozpoczęła się druga edycja programu LeadAIR, który wspiera samorządy w planowaniu działań związanych z wymianą źródeł ciepła na niskoemisyjne. W programie weźmie udział 15 miast z całej Polski, reprezentowanych przez prezydentów i burmistrzów oraz osoby odpowiedzialne za obszar związany

z jakością powietrza. Wśród nich gmina Leśna – reprezentowana przez Burmistrza Leśnej oraz pracownika Referatu Rozwoju i Ochrony Środowiska, odpowiedzialnego w Urzędzie Miejskim w Leśnej za edukację ekologiczną. Program LeadAIR potrwa sześć miesięcy – weźmiemy udział w szkoleniach, warsztatach i konferencjach, otrzymamy także indywidualne wsparcie eksperckie. Wśród omawianych tematów będą zarówno podpowiedzi: od czego powinno się rozpocząć analizę antysmogowych i termomodernizacyjnych potrzeb w gminie, jak i omówienie dostępnych narzędzi oraz nowych technologii, z których już dziś mogą korzystać samorządy zainteresowane poprawą jakości powietrza.

– „Walka ze smogiem to trudny, złożony i kosztowny proces, który jest niezbędny dla poprawy jakości życia w naszym kraju. Chcemy wspólnie budować wartości i wiedzę, które w perspektywie 5-10 lat przełożą się na odczuwalne zmiany. Polska nie

może dłużej lekceważyć problemu brudnego powietrza. Jednak każde miasto jest inne i boryka się z innymi trudnościami. Dlatego w ramach LeadAIRa wspieramy dialog, dzielenie się wiedzą i długofalowe planowanie” – podkreśla Joanna Maćkowiak-Pandera, prezes Forum Energii. W drugiej edycji programu LeadAIR – pomagamy miastom pokonać smog – biorą udział: Boguchwała, Bytom, Jastrzębie Zdrój, Kartuzy, Leśna, Lidzbark, Myślenice, Nowy Targ, Pelplin, Piastów, Pszczyzna, Rydułtowy, Sandomierz, Wilamowice i Włocławek.

Każdego roku w Polsce z powodu złego powietrza umiera ok. 45 tys. osób, a polskie miasta dominują wśród najbardziej zanieczyszczonych w całej Unii Europejskiej.

Źródłem zanieczyszczeń jest głównie niska emisja – spalanie niskiej jakości paliw w indywidualnych instalacjach, ale nie tylko. Do tego dochodzą emisje z transportu, przemysłu i energetyki. Tymczasem

mieszkańcy są coraz bardziej świadomi zagrożeń płynących ze smogu i domagają się skutecznych działań. Z drugiej strony działania na rzecz czystego powietrza zostały ujęte w Strategii rozwoju Gminy Leśna na lata 2014-2025 z 2014 roku oraz jej aktualizacji z 2020 roku z perspektywą do 2029 roku w formie celu operacyjnego „Bezpieczna. Ekologiczna i czysta gmina” oraz zadań: wsparcie dla rozwoju gospodarki niskoemisyjnej, wsparcie rozwoju Odnawialnych Źródeł Energii i domów pasywnych.

Patronami programu LeadAIR są Ministerstwo Klimatu i Środowiska, Ministerstwo Rozwoju, Pracy i Technologii oraz Narodowy Fundusz Ochrony Środowiska i Gospodarki Wodnej. Partnerem medialnym jest portal wysokienapiecie.pl.

Więcej informacji o programie: forum-energii.eu/pl/wydarzenia/leadair-inauguracja

Andrzej Górz

Więcej śmieci, drożej płacimy

Od 1 stycznia 2021 roku wzrasta opłata za zagospodarowanie odpadami komunalnymi. Decyzja ta podyktowana jest wzrostem kosztów zagospodarowania odpadów. W dużej mierze do tej sytuacji przyczynili się sami mieszkańcy.

Zgodnie z obowiązującymi przepisami Gmina zobowiązana jest pokrywać koszty gospodarki odpadami z opłat za ich odbiór. Niestety brak segregacji oraz notoryczne tworzenie dzikich wysypisk tworzy dodatkowe koszty. Problemem również jest zatajanie przez mieszkańców ilości osób zamieszkujących daną nieruchomość, nie zgłaszanie w deklaracji dzieci, czy też zgłaszanie wyjazdu za granicę. W przypadku wyjazdu za granicę, opłatę można zawiesić tylko i wyłącznie gdy nieobecność trwa pełen miesiąc. Przebywając na nieruchomości dzień lub tydzień – należy ponieść opłatę za odbiór odpadów.

Wiele nieprawidłowości występuje również w przypadku nieruchomości niezamieszkałych. Przedsiębiorcy nie posiadają umów na odbiór odpadów z działalności gospodarczej, agrotu-

rystyki nie podają faktycznej ilości przyjmowanych gości lub zawieszają działalność – w rzeczywistości nadal funkcjonując.

Jak można zauważyć, wiele zależy od nas samych. Musimy zrozumieć, że tylko dzięki odpowiedzialnemu wytwarzaniu odpadów, nadawaniu rzeczom drugiego życia, negowaniu zaśmiecania oraz uczciwości w składaniu deklaracji obniżymy koszty gospodarki odpadami.

Jako urząd podjęliśmy szereg działań mających na celu wyeliminowanie tych nieprawidłowości. Kontrolujemy nieruchomości niezamieszkałe pod kątem posiadania prawidłowych umów na odbiór odpadów, prowadzimy windykację zaległości, zgłaszamy wykroczenia funkcjonariuszom policji.

Systematycznie będziemy zabudowywać i zamykać wspólne boksy śmietnikowe, wprowadzając jednocześnie rejonizację. W problematycznych miejscach zostaną zamontowane foto pułapki. Podpisaliśmy dodatkową umowę na odbiór zgłaszanych przez mieszkańców problematycznych odpadów tj. części samochodowych oraz styropia-

nu. Zamontowaliśmy serce do zbiórki plastikowych nakrętek aby pokazać mieszkańcom, że przez segregację można pomagać. Prowadzimy wolontariat, który przyjmuje odzież, tekstylia oraz meble nadające się do dalszego użytkowania. Pozwala to ograniczyć masę wytworzonych odpadów oraz wesprzeć lokalną społeczność.

Teraz wszystko zależy od postawy mieszkańców.



JŚ



Nowe ogrodzenie w okolicy stadionu sportowego w Pobiednej

W pierwszym tygodniu grudnia odebrano prace budowlane polegające na realizacji zadania pn.: „Ogrodzenie placu z wiatą w Pobiednej”.

W ramach w/w inwestycji w obrębie działki nr 745 w Pobiednej zdemontowano stare i zniszczone ogrodzenie z siatki plecionej na odcinku 75,5 m. Ponadto istniejące słupki wypoziomowano i spionizowano, a następnie obudowano je drewnem. Kolejnym etapem było zamontowanie nowych, drewnianych przeseł ogrodzeniowych o wysokości 1,5 m w miejsce starych. Dodatkowo wszystkie elementy drewniane zostały zaimpregnowane w celu ochrony ich przed działaniem szkodliwych czynników atmosferycznych.

Roboty wykonane zostały przez firmę Tekliński – Stolarstwo Krzysztof Tekliński z Pobiednej. Całkowita wartość prac opiewała na kwotę 13 530,00 zł i pokryta została ze środków funduszu sołectkiego Sołectwa Pobiedna.

W latach kolejnych w obrębie w/w działki planuje się budowę wiaty rekreacyjnej. Na chwilę obecną trwają czynności polegające na przygotowaniu dokumentacji projektowej w celu przedłożenia jej w Starostwie Powiatowym. Na zdjęciu przedstawiamy końcowy efekt prac związanych z wymianą ogrodzenia.



Nowe chodniki na obiektach sportowych w Leśnej

W pierwszych dniach grudnia br. odebrano roboty budowlane polegające na budowie dwóch ciągów pieszych na obiektach sportowych w Leśnej.

W ramach zadania na terenie basenu do kajak-polo w Leśnej na podsypce piaskowej ułożono kostkę betonową na powierzchni 52 m². Przedmiotowy ciąg pieszy ograniczony został obrzeżami betonowymi montowanymi na ławie betonowej z oporem.

Natomiast na wydeptanej przez lata trasie w obrębie trawnika przy „zielonym orliku” od istniejącego parkingu do chodnika usytuowanego wzdłuż drogi wojewódzkiej wykonano ciąg pieszy z kostki betonowej o wymiarach 24 m x 1,2 m. Chodnik ten ogr-

niczony został obustronnie obrzeżami betonowymi montowanymi na ławie betonowej z oporem.

Roboty budowlane zrealizowane zostały przez firmę Przedsiębiorstwo Usługowe TOMKOP Tomasz Śliwiński z Leśnej. Całkowity koszt realizacji w/w prac opiewał na kwotę 14 400,00 zł i w całości pokryty został ze środków budżetu Gminy Leśna. Poniżej przedstawiamy efekt końcowy.

MW



Budynek przy stadionie „Włókniarza” będzie miał nowy dach

Gmina Leśna z ostatnim dniem października bieżącego roku, w wyniku trzeciej próby wyłonienia wykonawcy, podpisała umowę z firmą FBL Tomasz Lassak na remont pokrycia dachowego budynku zaplecza przy ul. Henryka Sienkiewicza, z którego korzysta MGKS Włókniarz Leśna.

Podstawowy zakres prac to: rozebranie pokrycia dachowego, rynien oraz rur z blachy, pokrycie dachu blachą falistą stalową ocynkowaną, montaż rynien oraz rur spustowych, wykonanie otworów wentylacji grawitacyjnej oraz odpowietrzenia kanalizacji sanitarnej w pokryciu dachowym, a także wykonanie obróbek wywiewek kanalizacyjnych. Wartość prac, które zostaną wykonane do 20.12.2020 r. to 83 271,00 zł brutto.

Powyższe prace są najpilniejszymi do wykonania w celu uniemożliwienia dalszej degradacji budynku w wyniku nieszczelnego dachu, a jednocześnie pierwszym etapem prac remontowych przewidzianych na budynku zaplecza przy ul. Henryka Sienkiewicza. W najbliższych latach, jeśli środki finansowe Gminy Leśna na to pozwolą, planowane są prace związane z remontem pomieszczeń, elewacji jak również przebudową płyty stadionu.

JG

dokończenie ze strony 1

Stan bezpieczeństwa i porządku oraz sanitarnego na terenie

2. W ostatnich latach rośnie społeczna uciążliwość kierowców pojazdów (m.in. parkowanie w miejscach niedozwolonych, przekraczanie prędkości, „rajdy” samochodowe, jeżdżenie po prywatnych terenach, wypadki drogowe). Co Policja zrobiła w latach 2018-2020, aby te niekorzystne zjawiska wyeliminować lub przynajmniej ograniczyć. Jakie konkretne działania podjęła?

W nawiązaniu do pytania w zakresie działań Komisariatu Policji w Leśnej w zakresie bezpieczeństwa w ruchu drogowym w latach 2018-2020 informuję, iż w przedmiocie kontroli prędkości Komisariat Policji w Leśnej współpracuje z Wydziałem Prewencji i Ruchu Drogowego Komendy Powiatowej Policji w Lubaniu, w zakresie kierowania służb ruchu drogowego wyposażonych w urządzenia do kontroli prędkości w niewrażliwych punktach. W tym zakresie również, Komisariat Policji w Leśnej współdziała z utworzoną grupą „SPEED” Komendy Powiatowej Policji w Zgorzelcu oraz Bolesławcu, przekazując informację o miejscach gdzie najczęściej dochodzi do nieprzeprzekazania przepisów ruchu drogowego. Funkcjonariusze Komisariatu Policji w Leśnej, na bieżąco reagują na wszystkie zgłoszone interwencje dotyczące miejsc nieprawidłowego parkowania pojazdów oraz innych naruszeń przepisów z zakresu ruchu drogowego. Z własnej inicjatywy funkcjonariusze Komisariatu Policji w Leśnej również podejmują kontrolę pojazdów, ujawniają wykroczenia w ruchu drogowym podczas codziennych służb patrolowych bądź obchodowych. Na uwagę w tym zakresie zasługują fakt, iż wielokrotnie do pełnienia tych służb, kierowani są funkcjonariusze z innych komórek, jak choćby detektywi lub referenci do spraw wykroczeń, w celu zwiększenia ilości służb zewnętrznych, a tym samym zwiększenia również ilości ujawnianych wykroczeń i przestępstw w ruchu drogowym. W zakresie prewencji w ruchu drogowym, dzielnicowi na poszczególnych rejonach służbowych sporządzają wystąpienia do organów zewnętrznych w przypadku ujawnienia nieprawidłowości w zakresie infrastruktury mającej wpływ na poziom bezpieczeństwa w ruchu drogowym. Przykładem takowych działań jest sporządzenie wystąpienia do zarządcy drogi po uzyskaniu informacji lub ujawnieniu braków w oznakowaniu drogi, ubytków w jezdni, lub innych możliwych rozwiązaniach mających na celu zwiększenie bezpieczeństwa w ruchu drogowym.

3. Jakie działania są realizowane w latach 2018-2020, aby zbudować zaufanie mieszkańców Gminy Leśna do Policji? Jakie są tegoroczne efekty z wprowadzenia w 2016 roku Krajowej Mapy Zagrożeń Bezpieczeństwa? Czy mieszkańcy zgłaszają tam widziane przez siebie zagrożenia i co Policja z nimi robi?

Jakie są korzyści z programu „Dzielnicowy Blżej Nas”? Ile spotkań z mieszkańcami miejscowości gminnych odbyli nasi dzielnicowi?

W tym zakresie również funkcjonariusze wykorzystują wprowadzone w 2016 roku nowe narzędzie w postaci Krajowej Mapy Zagrożeń Bezpieczeństwa. Na platformę mieszkańcy gminy nioszą wszelakie nieprawidłowości, również w przedmiocie bezpieczeństwa w ruchu drogowym. Po otrzymaniu takowego zgłoszenia na platformę, funkcjonariusze weryfikują, czy zgłoszone przez obywatela zagrożenie należy uznać za potwierdzone, czy też nie. Sama weryfikacja to po prostu sprawdzenie, czy we wskazanym miejscu występuje zagrożenie opisane w zgłoszeniu. Jeżeli karta zagrożenia uzyskuje status potwierdzonego, funkcjonariusze pracują nad wyeliminowaniem zagrożenia. Przez proces eliminacji rozumieć należy np. zwiększenie intensywności służb patrolowych i obchodowych na przedmiotowym obszarze, współpracę podmiotami z zewnątrz oraz szereg innych działań zmierzających do wyeliminowania zagrożenia. W przypadku gdy na platformie zgłaszane jest zagrożenie będące kompetencją innych służb lub podmiotów aniżeli Policja, zgłoszenie przekazywane jest poza policję, natomiast dzielnicowy monitoruje stan realizacji, inspirowanie lub wspiera działania tych podmiotów.

W zakresie działań realizowanych w latach 2018-2020 dotyczących budowania zaufania mieszkańców gminy Leśna do Policji, zarówno kierownictwo jak i funkcjonariusze komisariatu starają się budować je każdego dnia, poprzez rzetelne wykonywanie swoich obowiązków, empatii i zrozumienia dla osób, które zgłaszają swoje problemy. Mając jednak na uwadze szczególne działania podjęte w tym zakresie, należy na pewno wymienić debatę społeczną jaka odbyła się w listopadzie 2019 roku w Ośrodku Kultury i Sportu w Leśnej. Zorganizowanie debaty mającej za zadanie między innymi uświadamianie społeczeństwa na temat nowych rodzajów przestępczości, włączenie do udziału szeregu podmiotów współpracujących oraz nawiązanie kontaktu z lokalnymi organizacjami społecznymi było dla nas bardzo pożytecznym doświadczeniem i spotkało się z pozytywnym odbiorem społecznym. W zakresie pracy na rzecz budowania zaufania wśród mieszkańców gminy, nie bez znaczenia pozostaje fakt zamieszczania w każdym wydaniu tzw. „kroniki” w „Panoramie Leśnej”. Jest to gazeta o nakładzie 3000 egzemplarzy, tak więc potencjalny zasięg jak na liczbę mieszkańców jest bardzo duży. Informację tam zawarte w szczególności służą informowaniu społeczeństwa o działaniach Policji w zakresie wykrywania wspomnianej na wstępie przestępczości z siedmiu podstawowych kategorii, ruchu drogowego lub przestępczości związanej z przemocą domową.

Przechodząc płynnie do następnego zagadnienia opisanego w Państwa piśmie w zakresie

korzyści wynikających z programu „Dzielnicowy blżej nas” jako podstawowej formy budowania zaufania między Policją, a obywatelami. Założeniem programu jest taka organizacja służby, aby dzielnicowy mógł być dostępny dla mieszkańców w jak największym stopniu, poprzez zmniejszenie zadań wynikających z innych dziedzin pracy policjanta. Tym samym, dzielnicowi Komisariatu Policji w Leśnej nie prowadzą od czasu wdrożenia programu czynności wyjaśniających w sprawach o wykroczenia oraz innych opisanych w programie. Każdy dzielnicowy Komisariatu Policji w Leśnej wyposażony został w służbowy telefon komórkowy, który jest dostępny w trakcie służby funkcjonariusza i z całą pewnością ułatwia wykonywanie zadań oraz kontakt mieszkańców z dzielnicowym. Numery poszczególnych dzielnicowych wraz rejonem odpowiedzialności publikowane są na stronie internetowej policji oraz w aplikacji „Moja Komenda”, która to aplikacja również jest elementem programu „dzielnicowy blżej nas”. Kolejnym ważnym zagadnieniem jest wyposażenie każdego dzielnicowego komisariatu w dostęp do Internetu oraz skrzynkę mejlową, dzięki której mieszkańcy mogą nawiązać kontakt z dzielnicowym. Jednym z założeń programu jest też utworzenie stanowiska starszego dzielnicowego, ażeby zatrzymać doświadczonych dzielnicowych jako policjantów pierwszego kontaktu. Takowy awans pozwala na zwiększenie poziomu motywacji oraz szereg innych pozytywnych czynników w formacji Policji. Stanowisko starszego dzielnicowego w ramach przedmiotowego programu zostało również utworzone w Komisariacie Policji w Leśnej. Odpowiadając na pytanie dotyczące ilości spotkań ze społeczeństwem w ramach programu „dzielnicowy blżej nas”, należy zwrócić pod uwagę obecną sytuację epidemiologiczną, związaną ze znacznym ograniczeniem kontaktów z ludźmi, która trwa w zasadzie z większym lub mniejszym natężeniem przez cały rok. Tym samym, dzielnicowi Komisariatu Policji w Leśnej w roku 2020 odbyli 43 spotkania ze społeczeństwem, w ramach programu „dzielnicowy blżej nas”.

4. Jakiego wsparcia oczekuje Policja ze strony samorządu leśniańskiego? Jaka pomoc byłaby pożądana i jakie przyniosłyby rezultaty?

Odpowiadając na ostatnie pytanie w zakresie oczekiwanego wsparcia ze strony władz samorządowych informuję, iż przekazanie środków na służby ponadnormatywne z całą pewnością przyczyni się do poprawy bezpieczeństwa mieszkańców, z uwagi na fakt możliwości kierowania do służby zewnętrznej większej ilości patroli prewencji. Drugim zagadnieniem związanym z bezpośrednią poprawą bezpieczeństwa mieszkańców gminy jest zakup bądź przekazanie środków na zakup testów do identyfikacji obecności narkotyków u osób. Zwiększenie ilości wykonywanych testów z pewnością zwiększy liczbę ujawnionych przestępstw kierowania pojazdem pod wpływem środków odurzających,

tym samym wpłynie pozytywnie na stan bezpieczeństwa w ruchu drogowym. Ponadto, istotną kwestią jest ewentualna partycypacja w kosztach zakupu pojazdu służbowego, którego zakup znacznie ułatwiłby pracę policjantów, szczególnie dzielnicowych na terenie wiejskim. Zwiększenie floty pojazdów służbowych przyczyni się do zwiększenia oddziaływania prewencyjnego oraz widoczności Policji w terenie.

Zastępca Komendanta Komisariatu Policji w Leśnej asp. Bartosz Kapusta

Komenda Powiatowa Straży Pożarnej w Lubaniu

1. Na terenie Gminy Leśna odnotowano w 2017 roku 47 pożarów, a w 2018 – aż 98. Czy ta tendencja utrzymuje się w dwóch kolejnych latach? Z czego to wynika?

Na terenie gminy Leśna w roku 2019 odnotowano 88 pożarów, natomiast stan na dzień 20.11.2020 r. to 80 pożarów.

Rok	Liczba pożarów	Pożary: upraw rolniczych, traw, łąk, stert stogów, itp.	Udział % pożarów z kolumny trzeciej w ogólnej liczbie pożarów
2017	47	12	25,53 %
2018	98	57	58,16 %
2019	88	48	54,54 %
2020	80	39	48,75 %

Jak wynika z powyższej tabeli największy wzrost liczby pożarów na terenie gminy Leśna miał miejsce w 2018 r. W kolejnych latach utrzymuje się na zbliżonym poziomie. Z prowadzonej ewidencji zdarzeń wynika, że wzrost liczby pożarów spowodowany jest przede wszystkim wzrostem liczby pożarów upraw rolniczych, traw, łąk, stert stogów, itp. Udział procentowy tych zdarzeń w stosunku do sumy wszystkich pożarów na terenie gminy Leśna oscyluje na poziomie około 50 %. Można wnioskować, że jest to spowodowane w dużej mierze suszami jakie występują na terenie naszego powiatu.

2. W Gminie Leśna działa 6 jednostek OSP, w tym 2 w ramach Krajowego Systemu Ratowniczo-Gaśniczego (Leśna i Południe). Czy Gmina Leśna dopłaca do

publicznego, przeciwpożarowego Gminy Leśna

udziału swoich dwóch jednostek w działaniach w ramach krajowego systemu, czy też dostajemy środki zewnętrzne na pokrycie tych kosztów? Jak to są koszty i środki?

Komenda Powiatowa Państwowej Straży Pożarnej w Lubaniu nie prowadzi nadzoru nad sposobem finansowania i wydatkowania środków pieniężnych przez jednostki Ochotniczych Straży Pożarnych. Jedynie środki finansowe, przy pozyskaniu których i rozliczeniu pomaga KP PSP w Lubaniu, to pieniądze z dotacji z KSRG oraz MSWiA. Fundusze te mogą być wydatkowane na określone zadania: remonty strażnic, sprzęt uzbrojenia i techniki specjalnej, sprzęt informatyki i łączności oraz wyposażenie osobiste i ochronne.

3. Na szybkość i skuteczność działań naszych strażaków znaczący wpływ ma sieć sprawnych hydrantów, studni, zbiorników do poboru wody w terenie. Z ilu takich obiektów mogą korzystać strażacy z OSP w Gminie Leśna? Ile ich było w 2018 roku, a ile jest teraz?

Komenda Powiatowa Państwowej Straży Pożarnej w Lubaniu nie posiada danych na temat sprawnych hydrantów, studni, zbiorników do poboru wody. Za przegląd i konserwację sieci wodociągowej odpowiada jej zarządca.

**W imieniu Komendanta Powiatowego
mł. asp. inż. Daniel Brytkowski
Komenda Powiatowa PSP w Lubaniu**

Finansowanie jednostek OSP w ramach krajowego systemu ratowniczo-gaśniczego

Na terenie gminy Leśna 2 jednostki OSP działają w ramach KSRG na mocy podpisanych porozumień z KG PSP:

- od 1995 r. OSP Pobiedna
- od 1997 r. OSP Leśna.

Główny ciężar finansowania tych jednostek ponosi gmina, na której ciąży obowiązek poniesienia kosztów wyposażenia, utrzymania gotowości bojowej, wykształcenia, kosztów ekwiwalentów, umundurowania, ubezpieczenia, badań lekarskich i remontów remiz.

Środki finansowe przekazywane od 2017 r. w ramach krajowego systemu ratowniczo-gaśniczego, nie pomagają znacząco w zwiększeniu ich zdolności do podejmowania działań ratowniczych, a jedynie pozwalają dokonać częściowych

zakupów w celu wymiany zużytego sprzętu i umundurowania.

Wyjątek stanowi dotacja otrzymana w 2019 r. przez OSP Leśna na zakup nowego samochodu ratowniczo-gaśniczego, która wyniosła 180 000 zł. Środki otrzymane w ramach KSRG na dosprzętowanie i remonty bieżące remizy OSP Leśna

- 2020 – 7 800 zł w tym 2 749 zł na poprawę warunków funkcjonowania remizy,
- 2019 – 4 483 zł. dodatkowo 180 000 zł. na zakup nowego samochodu ratowniczo-gaśniczego 2018 – 6 034 zł.
- 2017 – 9 928 zł. w tym 7 511 zł. na remont bieżący remizy

Ogółem w latach 2017-2020 kwota dotacji z KSRG dla OSP Leśna wyniosła 28 245 zł. Środki otrzymane w ramach KSRG na dosprzętowanie i remonty bieżące remizy OSP Pobiedna 2020 – 6 759 zł na remonty bieżące remizy:

- 2019 – 6 300 zł.
- 2018 – 4 952 zł.
- 2017 – 2 419 zł.

Ogółem w latach 2017-2020 kwota dotacji z KSRG dla OSP Pobiedna wyniosła: 20 430 zł.

Zaopatrzenie wodne przeciwpożarowe na terenie Gminy Leśna

W 2018 r. na terenie miasta Leśna zinventaryzowano 30 hydrantów.

Urządzenia poddano konserwacji i sprawdzeniu oraz dokonano pomiarów wydajności i ciśnienia. Stwierdzono:

- 8 hydrantów niesprawnych technicznie
- 22 sprawne technicznie, z czego 6 uzyskało pozytywne wartości wydajności i ciśnienia, pozostałe nie spełniają wymagań ciśnieniowych poboru wody ze względu na niewystarczające ciśnienie sieci hydrantowej.

Od 2018 r. w miejsce niesprawnych hydrantów zamontowano 6 nowych urządzeń, a uzyskane wyniki pomiarów wartości ciśnieniowych tylko w 1 przypadku spełniają wymagania ciśnieniowe. W 2020 r. wykonano zainstalowanie nowych hydrantów przy OKiS w Leśnej i przy ul. Dworcowej w Pobiednej, które spełniają wymagania przepisów.

Wydajność nominalna hydrantu zewnętrznego powinna wynosić:

- dla hydrantu nadziemnego DN 80 i podziemnego DN 80 – 10 dm³/s.

Punkt czerpania wody w gminie Leśna:

Punkt czerpania wody lokalizuje się przy naturalnym lub sztucznym zbiorniku wodnym o pojemności zapewniającej odpowiedni zapas

wody albo na cieku wodnym o stałym przepływie wody nie mniejszym niż 20 dm³/s przy najniższym stanie wód.

Lokalizacja w mieście:

- rzeka Kwisa przy ul. Pocztowej,
 - Potok Miłoszowski – wytypowano 2 lokalizacje (w trakcie opiniowania przez OSP Leśna)
- Lokalizacja punktów czerpania wody w gminie:
- Pobiedna ul. Hetmańska – zbiornik p. pożarowy przy remizie.

W bieżącym roku przy w/w zbiorniku dokonano modernizacji punktu czerpania wody:

- Pobiedna – ul. Strzelecka-Podgóma-staw,
- Świecie – staw przy drodze dojazdowej do remizy.

**Inspektor ds. kryzysowych,
obrony cywilnej i p.poż.
Zbigniew Soltys**

Powiatowa Stacja Sanitarno-Epidemiologiczna w Lubaniu

1. Rozporządzenie Ministra Zdrowia z dnia 18 czerwca 2020 r. w sprawie terenów, na których średnioroczne stężenie promieniotwórcze radonu w powietrzu wewnątrz pomieszczeń w znacznej liczbie budynków może przekraczać poziom odniesienia (Dz. U. z 2020r., poz. 1139) podaje jako taki teren Powiat Lubański. Jakże działania w związku z tą sytuacją podjęła PSS-E w Lubaniu?

Państwowy Powiatowy Inspektor Sanitarny w Lubaniu w związku z obowiązkiem nałożonym na Głównego Inspektora Sanitarnego mającego na celu identyfikację terenów, na których poziom średniorocznej stężenia promieniotwórczego radonu w powietrzu wewnątrz pomieszczeń w znacznej liczbie budynków może przekroczyć dopuszczalny poziom odniesienia tj. 300 Bq/m³, przekazała dane teleadresowe budynków użyteczności publicznej oraz budynków zamieszkania zbiorowego będących pod nadzorem Państwowej Inspekcji Sanitarnej na terenie powiatu lubańskiego do Wojewódzkiej Stacji Sanitarno-Epidemiologicznej we Wrocławiu.

Pomiary średniorocznej stężenia radonu powinny być wykonane w pomieszczeniach znajdujących się na parterze budynku. Są one realizowane na zlecenie Głównego Inspektora Sanitarnego przez ACTE sp. z o.o. z siedzibą w Warszawie, KRS 0000043932, NIP: 851-25-17-207. ACTE Sp. z o.o. została wyłoniona, w wyniku przeprowadzonego postępowania przetar-

gowego, do realizacji w/w zadania w okresie od 2020 r. do 2023 r.

Pracownicy Powiatowej Stacji Sanitarno-Epidemiologicznej w Lubaniu w związku z powyższym udzielają informacji telefonicznych zainteresowanym stronom (dyrektorom placówek oraz przedstawicielom ACTE Sp. z o.o.).

2. Zanieczyszczenie bakteriologiczne wody, powietrza i gleby to niezwykle istotne zagrożenia dla lokalnej społeczności. Czy w latach 2018-2020 PSS-E w Lubaniu miała takie zgłoszenia dotyczące Gminy Leśna? Ile ich było i czego dotyczyły? Czy podjęto czynności kontrole? Jakże były ich ustalenia?

W przypadku stwierdzenia braku przydatności wody do spożycia przez ludzi w wodociągach sieciowych znajdujących się na terenie Gminy Leśna, Państwowy Powiatowy Inspektor Sanitarny w Lubaniu na bieżąco informował zarządcę wodociągów telefonicznie, mailowo jak i w wersji papierowej, wszczynane były postępowania administracyjne. W przypadku wykrytych nieprawidłowości w składzie bakteriologicznym wody do spożycia przez ludzi na podstawie rozporządzenia Ministra Zdrowia z dnia 7 grudnia 2017 r. w sprawie jakości wody przeznaczonej do spożycia przez ludzi, Państwowy Powiatowy Inspektor Sanitarny w Lubaniu nakazywał podjęcie działań naprawczych przez podmiot dostarczający wodę i udokumentowanie prawidłowych wyników z badania wody. Przekroczenia bakteriologiczne, jakie występowały w wodociągach na terenie Gminy Leśna:

Wodociąg Stankowice:

- sprawozdanie z 28.06.2019r. – przekroczona ogólna liczba mikroorganizmów w temp. 220C: >300 jtk/1ml (dopuszczalna wartość: 100 jtk/1 ml);
- sprawozdanie z 04.03.2020 r. – liczba bakterii grupy coli: 18 jtk/100ml (dopuszczalna wartość: 0 jtk/100 ml).

Wodociąg Świecie Dolne:

- sprawozdanie z 24.08.2018r. – przekroczona ogólna liczba mikroorganizmów w temp. 220C: >300 jtk/1 ml (dopuszczalna wartość: 100 jtk/1 ml); liczba bakterii grupy coli: 13 jtk/100 ml (dopuszczalna wartość: 0 jtk/100 ml);
- sprawozdanie z 23.10.2019 r. – liczba bakterii grupy coli: 63 jtk/100 ml (dopuszczalna wartość: 0 jtk/100 ml); liczba E.coli: 1 jtk/100 ml (dopuszczalna wartość: 0 jtk/100 ml); liczba enterokoków kałowych: 11 jtk/100 ml (dopuszczalna wartość: 0 jtk/100 ml); liczba clostridium perfringens 1 jtk/100 ml (dopuszczalna wartość: 0 jtk/100 ml).

dokończenie ze strony 9

Stan bezpieczeństwa i porządku publicznego, przeciwpożarowego oraz sanitarnego na terenie Gminy Leśna

Wodociąg Pobiedna:

- sprawozdanie z 14.03.2019 r. – liczba bakterii grupy coli: 4 jtk/100ml (dopuszczalna wartość: 0 jtk/100 ml);
- sprawozdanie z 10.10.2019 r. – liczba bakterii grupy coli: 10 jtk/100ml (dopuszczalna wartość: 0 jtk/100 ml);
- sprawozdanie z 02.04.2020 r. – liczba bakterii grupy coli: 7 jtk/100ml (dopuszczalna wartość: 0 jtk/100 ml).

Wodociąg Leśna:

- sprawozdanie z 13.10.2020 r. – liczba bakterii grupy coli: 10 jtk/100ml (dopuszczalna wartość: 0 jtk/100 ml).

Wodociąg Złotniki:

- sprawozdanie z 15.03.2018 r. – przekroczona ogólna liczba mikroorganizmów w temp. 220C: 225 jtk/1 ml (dopuszczalna wartość: 100 jtk/1 ml); liczba bakterii grupy coli: >100 jtk/100 ml (dopuszczalna wartość: 0 jtk/100 ml); liczba E.coli: 1 jtk/100 ml (dopuszczalna wartość: 0 jtk/100 ml);
- sprawozdanie z 12.09.2019 r. – przekroczona ogólna liczba mikroorganizmów w temp. 220C: >300 jtk/1 ml (dopuszczalna wartość: 100 jtk/1

ml); liczba bakterii grupy coli: >100 jtk/100 ml (dopuszczalna wartość: 0 jtk/100 ml); liczba E.coli: 22 jtk/100 ml (dopuszczalna wartość: 0 jtk/100 ml); liczba enterokoków kałowych: 54 jtk/100 ml (dopuszczalna wartość: 0 jtk/100 ml);

- sprawozdanie z 17.08.2020r. – liczba bakterii grupy coli: 60 jtk/100 ml (dopuszczalna wartość: 0 jtk/100 ml); liczba E.coli: 10 jtk/100 ml (dopuszczalna wartość: 0 jtk/100 ml);
- sprawozdanie z 10.09.2020 r. – przekroczona ogólna liczba mikroorganizmów w temp. 220C: >300 jtk/1 ml (dopuszczalna wartość: 100 jtk/1 ml); liczba bakterii grupy coli: >100 jtk/100 ml (dopuszczalna wartość: 0 jtk/100 ml); liczba E.coli: 94 jtk/100 ml (dopuszczalna wartość: 0 jtk/100 ml); liczba enterokoków kałowych: 26 jtk/100 ml (dopuszczalna wartość: 0 jtk/100 ml).

3. Koronawirus to w tym roku największe wyzwanie m.in. dla Gminy Leśna, ale i dla PSS-E w Lubaniu. Czy ilość zakażeń, hospitalizacji, kwarantann, izolacji i innych danych w Gminie Leśna w którymś z tych wskaźników znacząco różniła się od tzw. średniej? Czy w przebiegu ko-

ronawirusa występuje w Gminie Leśna jakaś specyfika? Czy opracowany jest zapowiadany plan szczepień przeciw SARS-CoV-2 dla Gminy Leśna? Jakiego są jego szczegóły?

Sytuacja epidemiczna w mieście i gminie Leśna nie odbiega znacząco od sytuacji w powiecie lubańskim. W tabeli poniżej przedstawiono wskaźniki dotyczące wskaźników epidemicz-

nych dla miasta i gminy Leśna i powiatu lubańskiego (na podstawie baz danych prowadzonych przez Powiatową Stację Sanitarno-Epidemiologiczną w Lubaniu). Na dzień 23.11.2020 r. nie znamy szczegółów planu szczepień przeciw SARS-CoV-2 dla naszego kraju.

Państwowy Powiatowy
Inspektor Sanitarny w Lubaniu
Honorata Stachowicz

	Liczba osób przebadanych dodatnich ogółem i w przeliczeniu na 100 000 ludności	Liczba ozdrowieńców ogółem i w przeliczeniu na 100 000 ludności	Liczba osób poddanych izolacji domowej ogółem i w przeliczeniu na 100 000 ludności	Liczba osób hospitalizowanych z powodu zakażenia Sars-cov-2 ogółem i w przeliczeniu na 100 000 ludności	Liczba zgonów ogółem i w przeliczeniu na 100 000 ludności w
MIASTO I GMINA LEŚNA	158 1587/100 000	112 1125/100 000	42 422/100 000	4 40/100 000	0
POWIAT LUBAŃSKI	986 1817/100 000	580 1096/100 000	349 643/100 000	47 86/100 000	10 18/100 000

Rozwijanie pasji, podtrzymywanie tradycji

Pomimo utrzymujących się obostrzeń związanych z pandemią koronawirusa, pracownicy Miejsko-Gminnego Przedszkola im. Kubusia Puchatka w Leśnej niezmiennie swoją pracą dążyli do tego, aby ich podopieczni każdego dnia mogli nie tylko rozwijać swoje pasje i zainteresowania, ale także podtrzymywali cenne tradycje.

Listopadowy czas jak co roku, rozpoczęliśmy od świętowania Dnia postaci z bajek. To bardzo ważne święto dla każdego malucha, bowiem każdy z nich posiada swoją ulubioną postać, o której zawsze chętnie opowiada innym dzieciom. Tym razem było podobnie. Przedszkolaki nie tylko przebrały się za swoich ulubionych bohaterów, ale także uczestniczyły w licznych zabawach taneczno-ruchowych i mierzyły się z wymagającymi zagadkami.

Oczywiście, w listopadzie nie mogło także zabraknąć celebrowania Święta Niepodległości. Od najmłodszych lat uczymy dzieci patriotyzmu i wpajamy im szacunek do polskich symboli. To już swego rodzaju tradycja, gdyż każdego roku w naszym Miejsko-Gminnym Przedszkolu odbywa się uroczysta akademii poświęcona rocznicy odzyskania przez Polskę niepodległości. Tym razem, w związku z obostrzeniami, każda grupa obchodziła ten dzień osobno, w swojej

sali, ale w taki sam sposób – śpiewając piosenki i recytując patriotyczne wiersze. Mamy nadzieję, że tego typu uroczystości wyzwolą w maluchach chęć bycia patriotami i wykształcą w nich pozytywne postawy i uczucia patriotyczne.

W następnych dniach obchodziliśmy w placówce kolejne święta, a każde z nich niosło za sobą wiele pozytywnych i ważnych przesłań. W Dniu Jeża uświadomiliśmy dzieci, że te malutkie zwierzątka, bez odpowiedniej ochrony wkrótce wyginą i pozostaną w naszej pamięci wyłącznie jako ilustracje z bajek – zatem musimy zrobić wszystko, aby o nie zadbać. Z kolei 20 listopada, w Dniu Praw Dziecka omówiliśmy z maluchami ich podstawowe prawa. Przypomnieliśmy im, że każdy człowiek, niezależnie czy jest dzieckiem, czy dorosłym – jest mieszkańcem i zarazem obywatelem, zatem ma swoje przywileje i obowiązki, które należy egzekwować.

Miło nam także poinformować, że nasza placówka, już kolejny raz przyłączyła się do akcji Góra Grosza. W naszym przedszkolu pojawiła się specjalna skarbonka, do której monety można wrzucać aż do 31 maja 2021 roku. Mamy nadzieję, że dzięki tej zbiórce, choć w małym stopniu uda nam się pomóc tym najbardziej potrzebującym.

W listopadzie obchodziliśmy także Dzień Życzliwości, wskazując maluchom prawidłowe postawy względem drugiej osoby, a także Dzień Misia Pluszowego, w trakcie którego dzieci dzieliły się ze swoimi rówieśnikami opowieściami o swoich pluszakach, a także wykonywały przepiękne prace plastyczne. Oczywiście, z racji zbliżających się Mikołajek, w nasze placówki pojawiła się rów-

nież specjalna Mikołajkowa Skrzynka Pocztowa. Wszystkie grupy, zarówno te mniejsze, jak i większe, napisały listy z życzeniami do św. Mikołaja, a następnie zaadresowały je i umieściły w tajemniczej skrzynce, aby finalnie wysłać je do św. Mikołaja i z niecierpliwością wyczekiwać pozytywnej odpowiedzi w postaci prezentów.

Listopadowy czas zakończyliśmy uroczystą zabawą andrzejkową. Nie zabrakło wróżb, tanecznych zabaw przy muzyce, niesamowitych przebrań i licznych uśmiechów. Przy okazji maluchy poznały ludowe zwyczaje i obrzędy związane z tym świętem.

Maria Załęczna



Nowa nawierzchnia asfaltowa na ul. Nowomiejskiej i Dworcowej w Pobiednej

Końcem listopada br. inwestor zastępczy tj. Powiatowy Zarząd Dróg w Lubaniu zakończył roboty budowlane polegające na realizacji zadania pn.: „Remont nawierzchni na DW 358 pomiędzy km 24+664 a km 25+594 w m. Pobiedna”.



W ramach zadania wykonano nową nawierzchnię mineralno-bitumiczną na odcinku o długości 930 m w obrębie ul. Dworcowej i Nowomiejskiej w Pobiednej (tj. od granicy z Czerniawą-Zdrój w kierunku Ośrodka Zdrowia Mediton i dalej aż do przystanku autobusowego). Ponadto wyremontowano chodniki sytuowane wzdłuż przedmiotowej drogi, a odwodnienie pasa drogowego poddano regulacji. Zadanie zrealizowane zostało z dotacji celowej Województwa Dolnośląskiego – Dolnośląska Służba Dróg i Kolei w kwocie 750 000,00 zł.

„Ulice Dworcowa i Nowomiejska stanowią główny szlak komunikacyjny w kierunku przejścia granicznego w Czerniawie-Zdrój. Przez wiele lat zniszczona nawierzchnia mineralno-bitumiczna, brak właściwego odwodnienia stanowiły temat wniosków, które zarówno ja, jak i moi poprzednicy zgłaszaliśmy do DSDiK. Jestem zadowolony, że mieszkańcy Pobiednej wreszcie doczekali się remontu tych dróg.” – powiedział Szymon Surmacz Burmistrz Leśnej.

Na tym nie koniec prac w Pobiednej. W kolejnych latach Gmina Leśna planuje przeprowadzić inwestycję polegającą na wodociągowaniu i kanalizowaniu Pobiednej. W ramach zadania przewiduje się umieszczenie sieci wodno-kanalizacyjnych w pasie drogi wojewódzkiej. Co to oznacza dla dopiero co wykonanej inwestycji przez PZD?

Odcinek drogi, którego dotyczy zamierzenie Gminy Leśna obejmuje trasę od Ośrodka Zdrowia Mediton przy ul. Nowomiejskiej i dalej ulicą Dworcową, aż do skrzyżowania z drogą gminną (dz. nr 614 w kierunku Wolimierza).

„Na chwilę obecną trwają uzgodnienia z DSDiK we Wrocławiu, by w/w organ wydał zgodę Gminie Leśna na przeprowadzenie prac związanych z umieszczeniem sieci wodociągowej i kanalizacyjnej w obrębie drogi wojewódzkiej nr 358 w miejscowości Pobiedna na odcinku, na którym pokrywają się nasze inwestycje, w okresie obowiązywania gwarancji. Ze swojej strony zadeklarowaliśmy, że po zakończeniu realizacji zadania związanego z budową w/w sieci odtworzymy uszkodzoną nawierzchnię na całej długości i szerokości zajęcia. Jednocześnie po zakończeniu robót gotowi jesteśmy przejąć odpowiedzialność Wykonawcy generalnego wynikającą z tytułu gwarancji i rękojmi udzielonej DSDiK na odcinek, na którym pokrywają się nasze inwestycje” – mówił Szymon Surmacz Burmistrz Leśnej.

Jeśli DSDiK wyrazi zgodę, to jest duża szansa na to, że mieszkańcy Pobiednej zyskają nie tylko nową nawierzchnię asfaltową na drodze wojewódzkiej, ale także sieć kanalizacyjną i wodociągową.

„Inwestycja związana z wodociągowaniem i kanalizowaniem terenu Pobiednej jest bardzo ważna ze społecznego oraz środowiskowego punktu widzenia. Obecnie w tamtym obszarze funkcjonuje sieć wodociągowa obejmująca swym zasięgiem niewielką część miejscowości natomiast sieć kanalizacji sanitarnej nie występuje w ogóle. W związku z tym realizacja zadania związanego z budową sieci wodociągowej i kanalizacyjnej w Pobiednej jest niezbędna” – ocenił Szymon Surmacz Burmistrz Leśnej.

Na chwilę obecną przedstawiamy Państwu zdjęcia z zakończenia prac na drodze wojewódzkiej. O decyzji DSDiK i stanu zaawansowania inwestycji związanej z wodociągowaniem i kanalizowaniem Pobiednej poinformujemy na łamach Panoramy Leśnej w kolejnych numerach.

MW

Nowomiejska już po remoncie – spojrzenie z Pobiednej

W pierwszych dniach grudnia dobiegły końca prace remontowe nawierzchni ulicy Nowomiejskiej w Pobiednej



W ramach wykonanych prac sfrezowano starą nawierzchnię na odcinku ok. 1000 metrów, ułożono dwie warstwy nowej nawierzchni, naprawiono lub wykonano nowe pobocza i chodniki. Ze względu na usytuowanie tej ulicy oraz ograniczenia finansowe nie można było rozszerzyć zakresu prac o poszerzenie jezdni lub budowę nowych chodników.

Mieszkańcy Pobiednej bardzo długo czekali na remont tej ulicy, a sama nawierzchnia od wielu lat była w fatalnym stanie. Przy nowo wyremontowanej ulicy mieszka najwięcej mieszkańców Pobiednej i szczególnie oni jak i osoby przyjeżdżające przez Pobiedną w kierunku przejścia granicznego w Czerniawie docenią ten remont.

W ostatnich latach dzięki Starostwu Powiatowemu w Lubaniu oraz Gminie Leśna wyremontowano w Pobiednej kilka ulic, jednak nadal na remont czeka m.in. najważniejsza i najdłuższa ulica w Pobiednej, ul. Dworcowa oraz Zaułki i ul. Łąkowa, które nie były remontowane od ponad 70 lat.

Remont ulicy Nowomiejskiej kosztował ok 700 000 zł. Inwestorem tych prac był Powiatowy Zarząd Dróg w Lubaniu w imieniu Starostwa, a środki na realizację pochodzą z budżetu Dolnośląskiej Służby Dróg i Kolei. Wykonawcą tych prac było Przedsiębiorstwo Robót Drogowych z Jałowca.

Opracował: (m)

ŚWIĄTECZNY KONKURS PLASTYCZNY

Mój renifer Rudolf

STWÓRZ SWOJEGO RUDOLFA I WYŚLIJ NAM JEGO ZDJĘCIE!

OKiS leśna

Zdjęcie renifera Rudolfa należy przesać na e-mail: okis@lesna.pl do dnia 31.12.2020 roku. Regulamin Konkursu dostępny jest na stronie internetowej okislesna.pl

Pałac w Grabiszycach Średnich

Czasami słyszałem takie zdanie „A co tam Grabiszycy” (czy jak błędnie określano Grabieszycy). Rzeczywiście z pozoru może się wydawać, że jest to niepozorna wieś położona gdzieś na uboczu. Te osoby, które tak uważają – mylą się. Grabiszycy są miejscowością z bogatą i ciekawą historią.



Na wstępie wspominałem, że pałac w Grabiszycach Średnich był centrum tzw. dóbr rycerskich. Właściciele takich majątków ziemskich byli zobowiązani do pełnienia służby rycerskiej lub płacenia specjalnego podatku w związku z prowadzoną wojną.

Dobra rycerskie były zwolnione ze zwykłych podatków, z obowiązku zakwaterowania żołnierzy oraz zabierania chłopów z majątku do przymusowej pracy podczas wojny. Władający dobrem rycerskim posiadał prawo sądownictwa patrymonialnego, myślistwa oraz rybołówstwa na własnym terenie, patronat kościelny (prawo weta przy obsadzaniu stanowiska proboszcza oraz obowiązek remontu lub budowy świątyń), patronat szkolny m.in. obowiązek remontu lub budowy szkół, a także prawo do decydowania o kadrze nauczycielskiej na podległym terenie. Praktycznie do początku XIX wieku dobra rycerskie mogła tylko i wyłącznie nabywać szlachta.

Najprawdopodobniej pierwsze założenie budowlane na obszarze dzisiejszego pałacu było już w XIV wieku,

kiedy to wzmiankuje się w 1346 roku kościół, a może nawet już w 1241 roku kiedy to wymienia się Nakuthi Pozzaki. Początki obiektu rezydencjonalnego sięgają najprawdopodobniej drugiej połowy XVIII wieku, kiedy to powstał dwupiętrowy dwór z rzędem okien. Z czasem obiekt ten zmienił przeznaczenie i był użytkowany jako obiekt gospodarczy, aż do początku XX wieku.

Pierwsza udokumentowana znacząca przebudowa, a w zasadzie rozbudowa pałacu miała miejsce w 1809 roku kiedy to wzniesiono zachodnie skrzydło – świadczy o tym wbudowany herb z datą 1809 oraz inicjałami ówczesnego właściciela pałacu MvU, tj. Friedricha Moritza von Uechtritz-Steinkirch. Obecny wygląd pałac uzyskał w 1895 roku. W tym okresie powstaje skrzydło południowo-wschodnie, na którym to umieszczono herb aliancyjny rodziny von Brauchitsch (właściciel z tego okresu) i von Roon. Podczas tej przebudowy zrealizowano liczne większe lub mniejsze przeróbki całej bryły pałacu. Powstał również podjazd, który znamy obecnie.

Kolejne większe prace budowlane zostały przeprowadzone w 1990 roku. Ukończono wówczas kapitalny remont skrzydła zachodniego (naprawiono dach, wymieniono stropy, wykonano nowe posadzki oraz tynki zewnętrzne), a w 1999 roku zakończono remont pozostałej części pałacu (naprawiono dach, przebudowano kominy, wymieniono okna w elewacji frontowej, wymieniono niektóre stropy oraz przebudowano klatkę schodową). Obecnie pałac architektonicznie posiada znacznie zróżnicowaną siedemnastoosiową fasadę i wzniesiony jest na planie wydłużonego prostokąta dwu lub trzykondygnacyjny, podpiwniczony, z mieszkalnym poddaszem, nakryty dachami dwuspadowymi z lukarnami. Wnętrze trzytraktowe, ze środkowym korytarzem komunikacyjnym. W otoczeniu pałacu znajduje się park założony w końcu XIX wieku w stylu angielskim o powierzchni 1,5 ha.

O znaczeniu wsi, a w zasadzie centrum dóbr rycerskich świadczy wspomniany wyżej herb aliancyjny umieszczony na budynku. W pewnym sensie jest to herb pieczętujący małżeństwo Heinricha von Brauchitsch i jego małżonki Elisabeth de domo von Roon. Heinrich von Brauchitsch był prawni-

kiem, członkiem parlamentu pruskiego (1866-1868), członkiem Reichstagu Związku Północnoniemieckiego z ramienia Partii Konserwatywnej. Natomiast Elisabeth była córką Albrechta Theodora Emila hr. Roona, który to był pruskim feldmarszałkiem, jednocześnie znaczącym politykiem z okresu zjednoczenia Niemiec. W latach 1859-1873 pruskim ministrem wojny, a w 1873 premierem Prus.

Pałac w Grabiszycach Średnich miał w swojej historii wielu właścicieli – do niedawna był siedzibą szkoły podstawowej. Na uwagę zasługuje jeszcze wzmianka o Casparze Christophe (ur. 1658, zm. 1706) polskim i saskim pułkowniku kawalerii, który zginął w bitwie pod Kaliszem 29 października 1706 roku podczas toczącej się wówczas III wojny północnej, a pochowany został w Grabiszycach Średnich 31 stycznia 1707 roku.

Jak znaczącym dobrem rycerskim były Grabiszycy świadczy również fakt, że w 1278 roku Rudolf Biberštejn kupił przedmiotowe dobra za 800 grzywien srebra od króla Czeskiego Przemysława Otokara II.

Norbert Włodarczyk
Przewodnik Sudecki
Przewodnik po Karkonoskim
Parku Narodowym



LARYNGOLOGIA, OTOLARYNGOLOGIA I DIAGNOSTYKA GŁOWY

WYGRYWAMY


10.01.2021

29
2021 FINAL
głowy z radością

Ośrodek Kultury i Sportu w Leśnej pragnie poinformować, iż otrzymał od Fundacji Wielkiej Orkiestry Świątecznej Pomocy zgodę na utworzenie Sztabu oraz przeprowadzenie publicznej zbiórki, która odbędzie się 10 stycznia 2021 roku.

Zwracamy się również do Państwa z ogromną prośbą o przyłączenie się do tej szczytnej akcji poprzez zdeponowanie unikatowych przedmiotów, które będziemy mogli zlicytować podczas 29. Finału.


Zbiórka przedmiotów potrwa do 30.12.2020 r. Przedmioty można zdeponować w Ośrodku Kultury i Sportu od poniedziałku do piątku w godzinach od 8:00 do 16:00.



tvn

Final z głową

Fundacja Wielkiej Orkiestry Świątecznej Pomocy, ul. Główna 14/16, 01-001 Warszawa, tel. +48 22 632 32 16, +48 22 632 32 15, e-mail: wosp@wosp.org.pl




Radosnych i spokojnych
Świąt Bożego Narodzenia,
rodzinnej atmosfery, życzliwości
i wszelkiego dobra oraz
w nadchodzącym Nowym Roku 2021
spokoju, zdrowia, spełnienia
marzeń i satysfakcji
życzą

Dyrektor wraz z Pracownikami
Ośrodka Kultury i Sportu
w Leśnej

2020

Kącik Czytelnika

Polecamy do przeczytania najnowszą książkę Krystyny Mirek „Inni mają lepiej”. Książka doskonała dla fanów literatury obyczajowej. Można tam odnaleźć wiele wątków, które znamy z życia, i możemy na nowo spojrzeć na wiele spraw. Coś w tym jest, że wydaje nam się, że inni mają lepiej. Ale czy zawsze jest tak kolorowo jak na zdjęciach na Instagramie?

„Inni mają lepiej” to historia trzech przyjaciółek: Zuzy, Natalii i Jagody. Kobiety spotykają się czasem ze względu na swoje córki. Mimo że spędzają ze sobą wiele czasu, niewiele o sobie wiedzą i każda czegoś zazdrości. Książka jest opowieścią o tym, jak bardzo mylnie można oceniać własne problemy i życie innych ludzi. Przewijają się w niej miłość, ukryte pragnienia, drugie szanse oraz niezwykła kobieca przyjaźń, dająca

siłę, aby wierzyć, że szczęście może być nie przypadkiem, lecz świadomym wyborem.

Najnowsza powieść K. Mirek to idealna lektura dla tych, którym wydaje się, że życie sąsiadów, znajomych, wszystkich bliskich i dalekich „innych” jest bardziej kolorowe i dla tych, którzy potrzebują zachęty, by ruszyć z miejsca. Warto przyrzeć się historiom bohaterów, by na co dzień nie ulegać iluzjom, a walczyć o to, co jest dla nas naprawdę ważne i dostrzec własne życie. Krystyna Mirek – jest autorką powieści obyczajowych, które czytelniczki kochają za wartką akcję, ciepły humor i życiowe obserwacje. Napisała już ponad dwadzieścia powieści, które cieszą się niesłabnącym powodzeniem i zdobywają listy bestsellerów. Pisanie było jej pasją, stało się także zawodem i sposobem na realizację marzeń. Lekka, przyjemna dająca do myślenia, polecam do przeczytania.

D.

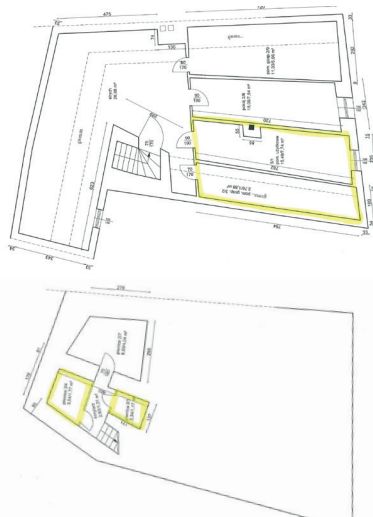


Biblioteka Publiczna
w Leśnej wraz z filiami
w Pobiednej
i Kościelnikach Średnich
życzą Droгим Czytelnikom
SZCZĘŚLIWYCH, KOJĄCYCH, PRZEŻYTYCH
W ZGODZIE ZE ŚWIATEM
I Z SOBĄ SAMYM, PEŁNYCH ŻYCIA I MIŁOŚCI
ŚWIĄT BOŻEGO NARODZENIA ORAZ, ZACZYTAŃEGO
NOWEGO ROKU 2021

WASZE BIBLIOTEKARKI

Nieruchomości gminne do sprzedaży

1. Gmina Leśna ogłasza I przetarg ustny nieograniczony na sprzedaż samodzielnego lokalu niemieszkalnego położonego w Leśnej przy ul. Stefana Żeromskiego 31. Powierzchnia użytkowa lokalu wynosi 7,74 m². Do lokalu przynależy pomieszczenie gospodarcze o pow. 1,88 m² znajdujące się w poziomie poddasza oraz dwie piwnice o pow. 1,17 m² i 1,77 m². Lokal jest położony jest na trzeciej kondygnacji budynku. Cena wywoławcza nieruchomości 7500,00 zł. Przetarg odbędzie się w dniu 7 stycznia 2020 r. Wadium w wysokości 750,00 zł płatne jest w terminie do dnia 31 grudnia 2020 r.



2. Gmina Leśna ogłasza I przetarg ustny nieograniczony na sprzedaż zabudowanej nieruchomości położonej w obrębie wsi Miłoszów, określonej granicami działki nr 399/1 o powierzchni 572 m². W miejscowym planie zagospodarowania przestrzennego działka przeznaczona jest pod tereny zieleni nieurządzonej – ZN/6. Na nieruchomości posadowiony jest budynek dawnej pompowni wody pitnej budynek o pow. użytkowej 36,40 m². Cena wywoławcza nieruchomości wynosi 8600,00 zł. Przetarg odbędzie się w dniu 21 grudnia 2020 r. Wadium w wysokości 860,00 zł płatne jest w terminie do dnia 14 grudnia 2020 r.

S.F.



Ogłoszenia o przetargu dostępne są w Biuletynie Informacji Publicznej Urzędu Miejskiego w Leśnej w zakładce: Przetargi/ Sprzedaż nieruchomości/2020. Dodatkowych informacji odnośnie nieruchomości udziela Referat Gospodarki Nieruchomościami przy ul. Elizy Orzeszkowej 11B, parter pok. 1, tel. 757211466 wew. 40 lub 41, e-mail: gospnier@lesna.pl

Leśna, dnia 21.12.2020 r.

OGŁOSZENIE Burmistrza Leśnej

o przystąpieniu do sporządzenia:

zmian miejscowego planu zagospodarowania przestrzennego gminy Leśna

– ogólnych ustaleń tekstowych oraz przeznaczeń niewielkich obszarów w obrębach Leśna, Grabiszycy Średnie i Pobiedna

Na podstawie art. 17 pkt 1 ustawy z dnia 27 marca 2003 r. o planowaniu i zagospodarowaniu przestrzennym (tekst jedn. Dz. U. z 2020 r. poz. 293) oraz art. 39 ust. 1 pkt 1 ustawy z dnia 3 października 2008 r. o udostępnianiu informacji o środowisku i jego ochronie, udziale społeczeństwa w ochronie środowiska oraz ocenach oddziaływania na środowisko (tekst jedn. Dz. U. z 2020 r. poz. 283) zawiadamiam o podjęciu przez Radę Miejską w Leśnej uchwał:

- Nr XXVI/184/2020 z dnia 28 sierpnia 2020 r. w sprawie przystąpienia do opracowania zmiany ustaleń tekstowych miejscowego planu zagospodarowania przestrzennego gminy Leśna
- Nr XXVIII/192/20 z dnia 29 października 2020 r. w sprawie przystąpienia do opracowania zmian miejscowego planu zagospodarowania przestrzennego gminy Leśna.

Zgodnie z art. 46 pkt 1 ustawy o udostępnianiu informacji o środowisku i jego ochronie, udziale społeczeństwa w ochronie środowiska oraz o ocenach oddziaływania na środowisko zawiadamiam o wszczęciu postępowania związanego z przeprowadzaniem strategicznej oceny oddziaływania na środowisko związanej z wyżej wymienionym opracowaniem.

Proszę o składanie informacji i wniosków, które mogą mieć wpływ na sposób zagospodarowania obszarów objętych opracowaniem planistycznym w terminie 30 dni od daty ukazania się niniejszego ogłoszenia. Wnioski należy kierować do **Burmistrza Leśnej, Rynek 19, 59-820 Leśna**. Wniosek powinien zawierać: imię, nazwisko lub nazwę wnioskodawcy, jego adres, przedmiot wniosku oraz oznaczenie nieruchomości, której dotyczy.

Burmistrz Leśnej
/-/ Szymon Surmacz

KLAUZULA INFORMACYJNA

Zgodnie z art. 13 ust. 1 i ust. 2 rozporządzenia Parlamentu Europejskiego i Rady (UE) 2016/679 z dnia 27 kwietnia 2016 r. w sprawie ochrony osób fizycznych w związku z przetwarzaniem danych osobowych i w sprawie swobodnego przepływu takich danych oraz uchylenia dyrektywy 95/46/WE (ogólne rozporządzenie o ochronie danych) obowiązują przepisy związane z przetwarzaniem danych osobowych i w sprawie swobodnego przepływu takich danych. Pełna informacja na temat obowiązujących przepisów dostępna jest przy obwieszczeniu na stronie <http://bip.umlesna.nv.pl> w Biuletynie Informacji Publicznej Urzędu Gminy Leśna.

Zimowe utrzymanie dróg

W związku ze zbliżającym się okresem zimowym przedstawiamy najważniejsze informacje na temat zimowego utrzymania dróg i chodników na terenie miasta i gminy Leśna.

1. Za zimowe utrzymanie dróg powiatowych i wojewódzkich przebiegających przez Gminę Leśna odpowiada Powiatowy Zarząd Dróg w Lubaniu, ul. Dąbrowskiego 29c, 59-800 Lubań. Kontakt w godzinach pracy tj. 7:00-15:00, tel. 75 646 37 50, poza godzinami pracy 604 981 595. Informacje na temat przebiegu dróg wojewódzkich i powiatowych na terenie naszej gminy można znaleźć na stronie internetowej gminy www.lesna.pl w zakładce ZIMOWE UTRZYMANIE DRÓG.

2. Za zimowe utrzymanie dróg gminnych odpowiada Urząd Miejski w Leśnej. Kontakt w godzinach pracy urzędu 75 72 42 056 wew. 51, poza godzinami pracy urzędu tel. 784 897 891

Wszelkie sygnały i uwagi dotyczące zimowego utrzymania dróg publicznych zlokalizowanych na terenie gminy Leśna, według ich kategorii, można zgłaszać na podane numery telefonów.

Z końcem listopada br. ogłoszono postępowanie przetargowe na świadczenie usługi związa-

nej z zimowym utrzymaniem dróg gminnych na terenie Gminy Leśna w latach 2021-2023.

W wyniku przeprowadzonej procedury przez kolejne 3 lata w miejscowościach: Złotniki Lubańskie, Stankowice, Kościelniki Górne, Kościelniki Średnie, Janówka, Szyszkowa, Miłoszów, Smolnik i Leśna usługę świadczyć będzie Przedsiębiorstwo Usługowe TOMKOP Tomasz Śliwiński ze Stankowic.

W Złotym Potoku, Bartoszówce i Zaciszu odśnieżaniem zajmowała będzie się firma Przedsiębiorstwo Wielobranżowe Paweł Musztafa z Giebułtowa, w Pobiednej firma ZUH LEOPOLD Leopold Ochramowicz ze Świeradowa-Zdroju, natomiast w Wolimierzu i w Świeciu firma Usługi i Wynajem Maszyn Ryszard Sosnowski z Wolimierza.

Ze względu na to, że w postępowaniu przetargowym na część związaną z zimowym utrzymaniem dróg gminnych na terenie Gminy Leśna w latach 2021-2023 w miejscowościach Grabiszycy Górne, Grabiszycy Średnie oraz Grabiszycy Dolne nie wpłynęła żadna oferta, w trybie zapytania ofertowego w celu wyłonienia wykonawcy, który świadczyć będzie usługę w w/w miejscowościach. W wyniku przeprowadzonej procedury umowę zawarto z Firmą Usługową PREMIUM Adrian Kłagisz z Grabiszycy Górnych.

Jednocześnie przypominamy, iż właściciele oraz zarządcy nieruchomości przyległych do chodnika są zobowiązani do ich sprzątania,

zwłaszcza dotyczy to odśnieżania oraz usuwania oblodzeń. Obowiązek ten wynika z art. 5 ust. 1 pkt 4 ustawy z dnia 13 września 1996 r. o utrzymaniu porządku i czystości w gminach.

Zgodnie z ustawą właściciele nieruchomości powinni zapewnić utrzymanie czystości i porządku poprzez uprzątnięcie błota, śniegu, lodu i innych zanieczyszczeń z chodników położonych wzdłuż nieruchomości, przy czym za taki chodnik uznaje się wydzieloną część drogi publicznej służącą dla ruchu pieszego położoną bezpośrednio przy granicy nieruchomości.

Jeśli ktoś nie wykonuje tych obowiązków zgodnie z art.10 ust. 2 ustawy o utrzymaniu czystości i porządku w gminach podlega karze grzywny. Na bieżąco należy również usuwać z budynków sąsiadujących z drogą lub chodnikiem wszelkie sople i nawisy śniegu, które w wielu przypadkach mogą stanowić znaczne niebezpieczeństwo dla zdrowia i życia osób przebywających w pobliżu budynku.

Urząd Miejski w Leśnej kieruje prośbę do mieszkańców gminy o niepozostawianie pojazdów na jezdni, ponieważ utrudnia to w znacznym stopniu czynności związane z odśnieżaniem.

Apelujemy również o zwrócenie uwagi, czy gałęzie drzew rosnących w pobliżu granicy nieruchomości prywatnych nie przerastają na ulice, ograniczając przez to wykonywanie prac związanych z zimowym utrzymaniem dróg.

Gütschowowie – śladami rodzinnych fotografii (cz.I)

Lubicie oglądać stare fotografie? Kto nie lubi! Zwłaszcza te rodzinne, wiążące się z przekazem, utrwalanym z pokolenia na pokolenie, pielegnowane latami, pieczołowicie powklejane w albumy czy – dziś, w dobie Internetu – umieszczane w sieci, przenoszą nas w przeszłość.



Podczas spaceru po Lubaniu, pani Aileen Hegaard (w środku) w towarzystwie autora i jego żony Elżbiety.

Tu na Dolnym Śląsku, jak nigdzie indziej, zaobserwować można jeszcze inne zjawisko. Pozostawione po wojnie zdjęcia, niekiedy całe albumy „poniemieckie” mówią niewiele. Pół biedy, kiedy rozpoznać na nich można znajome miejsca czy charakterystyczne budowle. A co z ludźmi na tych zdjęciach? Cóż o nich wiemy? Jeśli spróbujemy ich odszukać, a przy odrobinie szczęścia i cierpliwości nawet do nich dotrzeć, odnaleziona fotografia dostają drugie życie.

Stary Hermann Müller był znanym nauczycielem gimnazjalnym w Lubaniu. Tutejsza Pestalozzischule miała naprawdę wybitnych pedagogów, wśród nich choćby Fritza Bertrama, który w latach trzydziestych w „Domu pod Okrętem” założył Heimatmuseum, napisał wiele o historii tamtego Lubania i całego regionu nad Kwisą. Najstarszą córką Müllera była Brunhilda. Wykształcona, trafiła w latach 30. XX wieku do zamku Czocho. Ostatnim jego właścicielem był Ernst F. Gütschow (18.04.1869-27.03.1946), przemysłowiec, początkowo działający w branży tytoniowej w Stanach Zjednoczonych, w San Francisco. Tam w roku 1893 ożenił się z Józefiną, córką czeskiego emigranta Antona Michalitschke, fabrykanta i kupca tytoniowego. Po powrocie do Europy Gütschow został dyrektorem generalnym i współwłaścicielem firmy tytoniowej „Georg A. Jasmatzi AG” w Dreźnie, jednej z 21

firm londyńskiej spółki British-American-Tobacco Co., światowego potentata w przemyśle tytoniowym. Gütschow nabył zamek Czocho około roku 1909 od Bolko von Üchtritza, przedstawiciela rodu mieszkającego tu przez blisko trzysta lat.

Gütschowowie doczekali się czwórki dzieci – trzech córek (Kathleen, Elaine i Luizy) oraz syna Herberta. W latach 1910-14, dzięki znacznym nakładom finansowym i zaangażowaniu znanego architekta i konserwatora zabytków Bodo Ebhardta (1865-1945) Gütschow doprowadził do odrestaurowania obiektu, któremu nadał nowy, obecny kształt – przy zachowaniu podstawowych założeń zamku średniowiecznego. Mógł zamieszkać tu wraz z liczną rodziną czyniąc z zamku oazę spokoju i ciszy. Pierwsza wyszła za mąż Kathleen, jej wybranym został młody Norweg, studiujący w Dreźnie, Henrick Heegard. Z tego związku pierwsza urodziła się dziewczynka, której nadano imię Aileen, a którą w rodzinie wołano „Penlein”. Na zamku Czocho potrzebna była wkrótce guwernantka do dziecka. Została nią Brunhilda Müller z Lubania. Nie wiadomo, czy trafiła tu z ogłoszenia prasowego. A może zaważyły tu znajomości Gütschowa z ciałem pedagogicz-

nym Lubania? Brunhildzie powierzono opiekę nad dzieckiem. Założywszy album fotograficzny, dokumentowała swoją pracę, równoległe z rozwojem małej dziewczynki.

O tym albumie świat nigdy by się nie dowiedział, gdyby nie... siostrzeniec Brunhildy, którego pewnego razu zapoznałem z historią zamku Czocho, zgłębianą przeze mnie już prawie trzy dziesiątki lat. Ruth Müller, młodsza siostra Brunhildy, wyszła za mąż za Ericha Pfeiffera, z wielopokoleniowej rodziny najbardziej znanych przed wojną w Lubaniu fotografów. Götz Pfeiffer, syn Ruth i Ericha, widząc moje zmagania z historią zamku Czocho, zaproponował mi natychmiastową podróż do... Berlina. Taka okazja mogła nie powtórzyć się nigdy. Wyobraźcie sobie: po południu rozmawiamy w Lubaniu o zamku Czocho, a trzy godziny później, w berlińskim domu, gdzieś na tyłach Bramy Brandenburskiej, trzymam w dłoniach album Brunhildy, której córka – a kuzynka Götza – pieczołowicie ochroniła go przed zapomnieniem.



Przed domkiem myśliwskim w Lesie Stankowickim. Aileen, wnuczka Ernsta Gütschowa z guwernantką Brunhildą Müller.

To dzięki fotografiom z tego albumu mogliśmy kilka lat później, przy resztkach domku myśliwskiego Gütschowa w Lesie Stankowickim na turystycznym szlaku pomiędzy zamkami Czocho i Świecie, postawić tablicę ze zdjęciami, jak wyglądał. Przed domkiem widzimy bawiącą się „Penlein”, w środku jej opiekunkę – Brunhildę, trzecią osobą może być sama Kathleen, mama „Penlein”. Dziadek Gütschow uwielbiał swą wnuczkę, brał ją do bryczki i woził po okolicy, często zaglądając do swojego domku myśliwskiego.

Całkiem niedawno Aileen Gütschow wraz z rodziną odwiedziła zamek Czocho. Miałem okazję spotkać się z nią i poznać rodzinne losy. A ona sama była pod wrażeniem odnalezionych jej fotografii, które w albumie przechowała Brunhilda Müller. Zbiór zdjęć doprowadziła aż do ślubu swojej wychowanki i czasów, kiedy założyła własną rodzinę. Z panią Aileen udaliśmy się do Lubania, tu pokazałem jej „Dom pod Okrętem”, miejsce, dokąd trafiła podarowana przez jej dziadka makietę zamku Czocho. Przetrwała tu do końca wojny, a ostatnie ustalenia dowodzą, że nie została zniszczona w czasie walk o miasto w lutym i marcu 1945 roku. (cdn).

Janusz Skowroński

Autor bada i popularyzuje historię regionu, w tym zamku Czocho (o którym napisał m.in. w swoich książkach „Tajemnice zamku Czocho”, „Perty znad Kwisy” i w albumowym wydaniu „Czocho. Zamki i pałace Polski”). Kontakt: loginfo@go2.pl



Przejażdżki bryczką stanowiły nie lada atrakcję. Z lewej Ernst Gütschow z żoną Józefiną, z prawej dziadek z Aileen Hegaard, najstarszą wnuczką.

Kwisa i dwa potoki

Malownicze położenie Leśnej ma swoją cenę. Rzeka Kwisa i wpadające do niej potoki Bruśnik i Miłoszowski od czasu do czasu sprawiały, że miasto nawiedzały mniejsze lub większe powodzie.

W historii Leśnej kronikarze odnotowują ich blisko 30. Kwisa wylała między innymi latem 1432 roku. Powódź zniszczyła wówczas 48 domów mieszkalnych. Wtedy też rzeka nawet zmieniła swój bieg. Przed powodzią płynęła bardziej na północ i w większym oddaleniu od kościoła. Wielka woda nawiedzała miasto jeszcze wielokrotnie. Najgorsze powodzie wydarzyły się w 1888 i 1897 roku. W wyniku tego ówczesne władze podjęły decyzję budowy zapór i zbiorników retencyjnych na rzece Kwisie.

Koryto Kwisy w pewnym jej punkcie posiada przewężenie w otoczenie stromych skał. Stanowiło to idealne miejsce do budowy zapory, która dzięki swej retencji przechwyciłaby wodę powodziową, a jednocześnie umożliwiłaby produkcję energii elektrycznej. Zapora została zaprojektowana przez profesora inż. Otto Intze, który w swych projektach zapór starał się głównie rozwiązać problem ich szczelności. Jej budowa rozpoczęła się 5 października 1901 roku, a osobą odpowiedzialną za przebieg budowy był dr inż. Curt Bachmann. Budowę zakończono 15 lipca 1905 r.

W pobliskiej odległości od zapory w latach 1905-1907 wybudowano elektrownię wodną o łącznej mocy 2,61 MW. Na budowie zatrudnionych była większość pracowników z Włoch i Austrii, którzy posiadali doświadczenie w pracach przy tego typu obiektach. Koszt budowy zapory wyniósł 2 500 000 marek. Przy ówczesnej wartości marki – 0,358423 gramów czystego złota, wynosi to przy obecnym kursie złota ok. 218 mln zł. Podczas położenia kamienia węgielnego pod budowę zapory i pierwszego napełnienia zbiornika oraz spuszczenia wody przy maksymalnym zrzućcie, padły pełne ekspresji słowa:

Dolinom dla ochrony, falom na przekór, wszystkim dla ich dobra, broń przed powodzią, pomnażaj dobrobyt, przynos chwałę swojemu budowniczemu, zapora ta przetrwa wszystkie czasy.

Dawnym budowniczym udało się rozwiązać problem powodzi wywołanej wodami rzeki Kwisy, a Leśna zyskała atrakcję turystyczną w postaci wspaniałej zapory. Teraz, gdy świat jeszcze bardziej zaczął doceniać energię odnawialną, miejsce to stało się jeszcze bardziej cenne, gdyż jest namacalnym przykładem, że energię wody można zamienić w sposób ekologiczny na potrzebną wszystkim energię elektryczną. Nie spalamy węgla, nie tworzymy gazów cieplarnianych, nie naruszamy ekosystemu, pozwalamy ludziom oddychać czystym powietrzem.

Zagrożenie powodzią w Leśnej wprowadzie zostało ograniczone, ale nadal istnieje za sprawą dwóch nieokreślonych potoków (Bruśnik i Potok Miłoszowski), które przy obfitych opadach potrafią gwałtownie przybrać i zalać najbliższe tereny. Do takiej sytuacji dochodziło wielo-

krotnie. Zagrożenie z ich strony ciągle istnieje, mimo że od wielu lat (głównie od momentu przejścia katastrofalnych wód powodziowych w sierpniu 2010 r.) na potokach prowadzone są prace, które mają na celu udroźnienie i zwiększenie ich przepustowości.

Większa przepustowość, to gwarancja, że wody powodziowe spłyną korytami potoków i nie zaleją najbliższych terenów. Niepokój może wywołać fakt, że prace remontowe w większym zakresie nie dotyczyły potoków w obszarze miasta. Dotyczy to głównie niektórych mostów, które wyraźnie ograniczają przepływ wód w sytuacjach powodziowych. Nie rozpoczęto również prac przygotowawczych w zakresie budowy suchego zbiornika przeciwpowodziowego „Świecie”.

Sytuację związaną z odprowadzeniem wód powodziowych pogarsza fakt silnego zarastania koryta i linii brzegowej. Szczególnym problemem jest mała przepustowość konstrukcji wszystkich mostów znajdujących się nad potokami. Załączone zdjęcia wyraźnie to pokazują.

Miłoszowski Potok – lewy dopływ Kwisy, długość 12,79 km (tylko dolna część odcinka Miłoszowskiego Potoku o długości około 5 km, położona jest na terenie Polski. Na odcinku o długości około 2 km, potok ten jest ciekim granicznym):

- Źródła na wysokości ok. 375 m n.p.m.,
- Ujście – ok. 260 m n.p.m..
- Różnica poziomów 115 m.
- Średni spadek 8,99 m/1km.
- Zlewnia Miłoszowskiego Potoku o powierzchni całkowitej 41,1 km² jest zalesiona w około 35 %.
- Przepływ kontrolny $p = 0,5\%$, $Q_{0,5\%} = 44$ m³/s (maksymalny przepływ o prawdopodobieństwie pojawiania się i przewyższenia w około 35 %).

Bruśnik - lewy dopływ Kwisy, długość 5,6 km:

- Źródła na wysokości ok. 395 m n.p.m.,
- Ujście – ok. 275 m n.p.m..
- Różnica poziomów 120 m.
- Średni spadek 21,43 m/1km
- Zlewnia potoku Bruśnik o powierzchni całkowitej 17,1 km² jest zalesiona w około 23 %.
- Przepływ kontrolny $p = 0,5\%$, $Q_{0,5\%} = 19,8$ m³/s.

Porównując potoki widać, że więcej wody odprowadza Miłoszowski Potok. Bruśnik natomiast odprowadza wody szybciej, przy bardziej odczuwalnych skutkach wynikających z zakłóconego przekroju regulacyjnego.

Wszelkie spiętrzenia wody (ponad przepływem kontrolowanym) powodują jej wystąpienie z koryta potoku i zalewanie pobliskiego terenu. Potok to również siła wody. Gdyby woda potoku znalazłaby się w przewodzie rurowym, to na jej końcu wystąpiłoby ciśnienie wielkości

12 atmosfer w przypadku Bruśnika i 11,5 atm w przypadku Miłoszowskiego Potoku.

Czy my mieszkańcy Leśnej możemy spać spokojnie będąc w świadomości, że powódzie to historia i nas nie dotyczy? Sytuację związaną z odprowadzeniem wód powodziowych pogarsza fakt silnego zarastania koryta i linii brzegowej. Szczególnym problemem jest mała przepustowość konstrukcji wszystkich mostów znajdujących się nad potokami.

Pierwszy problem, który musi być jak najszybciej rozwiązany to czystość naszych potoków.

Czystość wód przekłada się na zakrzaczenie koryt i linii brzegowych potoków. Nie bez znaczenia są zmiany klimatyczne wpływające na ilość opadów, a tym samym ilość odprowadzanej wody w potokach, tak potrzebnej do samooczyszczenia się koryt. Okresowy brak opadów intensyfikuje zakrzaczenie potoków. Zanieczyszczone potoki dostarczają składników mineralnych i biologicznych do rozwoju wszelkiej roślinności, która rozrastając się ogranicza swobodę przepływu wód.

Starsi mieszkańcy jeszcze pamiętają jak rzeka Kwisa i potoki wyglądały w okresie powojennym do lat 60-tych. Wody tych cieków były czyste, intensywnie zarybione. Można było oglądać pływające ryby na tle idealnie czystych kamieni, czy piasku. Dużych rozmiarów trocie wędrownie płynęły na tarło w górę Kwisy. Prawie wszystkie domostwa miały bezodpływowe szamba. Większość mieszkańców nie używała łazienek z natryskami, nie było spłukiwanych toalet. Do prania używane były proszki bez złożonych związków chemicznych (surfaktanty, tripoli-fosforan sodu). Ta epoka w pewnym momencie się skończyła. Poprawiła się sytuacja bytowa mieszkańców w zakresie wyposażenia w instalacje sanitarną, a to z kolei przełożyło się na wzrost ścieków. Miasto Leśna posiadało tylko kanalizację ogólnospławną, która odprowadzała głównie wody deszczowe. Z braku kanalizacji ściekowej przelewy z szamb zaczęły trafiać do kanalizacji ogólnospławnej, a następnie do Kwisy i potoków. Współczesność nadal nie jest idealna. Kanalizacja ściekowa ciągle się rozwija, ale nadal występują tereny gdzie jej brakuje.

Drugi ważny problem, to mosty na potokach w obszarze miasta Leśna. Ograniczenie przepływu wód powodziowych z powodu niskiego usytuowania prześle mostów stało się przyczyną wielu podtopień. Najgorsze skutki wywołała powódź w 1958 r. Miasto z jej powodu straciło część historycznej zabudowy ul. Jana Kochanowskiego. Po powodzi w tamtym okresie większość starych kamieniczek uległa destrukcji (popękane ściany, rozwój grzybów i bakterii wydzielających przykre zapachy). Władze uznały, że lepiej je wyburzyć niż remontować.

Na czym polega problem mostów? Na terenie miasta nad potokami usytuowanych jest kilka mostów. Niektóre mosty mają przesła ulokowane zbyt blisko wody. Widać podczepione rury, czy dodatkowe konstrukcje. Mimo że obliczeniowo przepływ kontrolny jest wystarczający, nie uwzględniało się zatorów. Zatory powstają wówczas, gdy niesione przez wodę drzewa, krzaki i inne elementy zabrane przez wodę zatrzymują się na przesłach mostów. Zator powoduje, że

powstaje spiętrzenie i woda intensywnie wylewa się z koryta. W przypadku Bruśnika występuje dodatkowy problem przy moście na wysokości stadionu (przy dawnym sklepie). Problemem tym jest ostre załamanie potoku i jego przewężenie. Hydraulika takiego miejsca powoduje, że woda opuszcza koryto z jeszcze większą dynamiką. Miejsce to powinno być jak najszybciej przebudowane.

Na załączonych zdjęciach pokazano lokalizacje, które przyczyniają się do zatorów. Można odczytać z rzędnych, jak niewiele brakuje, aby podtopić Rynek w Leśnej. Wystarczy, że woda w Potoku Miłoszowskim przy moście na ul. Jana Kochanowskiego (przy szkole podstawowej) podniesie się o 2 m i zaczyna się zalewanie miasta. Zatory dodatkowo podniosą poziom potoku i mamy ponad metr wody na Ryнку.

Niestety, okiełznać do końca te dwa potoki, to jak zlikwidować smog w Leśnej. Tematy te odżywiają sezonowo, a następnie trafiają na półkę. Ile jeszcze musi upłynąć lat, kadencji wóldarzy miasta, aby mieszkańcy mogli spać spokojnie?

Ryszard Stanuch



profesor dr inż. Otto Intze
główny projektant zapory

