



PANORAMA LEŚNEJ



MIESIĘCZNIK GMINY LEŚNA

www.panoramalesnej.pl

15 czerwca 2012 r. | Nr 6 (7) | Nakład 3000 egz. | Miesięcznik bezpłatny | ISSN 2084-3674

60-lecie powstania OSP Świecie

12 maja 2012 roku odbyły się uroczystości związane z 60-leciem powstania Ochotniczej Straży Pożarnej w Świeciu.

W imprezie tej licznie uczestniczyli mieszkańcy Świecia, kilka jednostek strażackich, przedstawiciele leśniańskich władz samorządowych, administracji powiatowej, członkowie władz strażackich wszystkich szczebli, zaproszeni goście.



Uroczystości rozpoczęły się od mszy św. polowej odprawionej przez księży Jana Dąbskiego i Mirosława Kundzicza. Następnie przystąpiono do wciągnięcia flagi związkowej na maszt, złożenia raportu, przeglądu pocztów i pododdziałów. Na zaproszenie radnej Marii Maliszewskiej w uroczystości uczestniczył Zbigniew Kaliszczuk – członek Zarządu Głównego ZOSP RP w Warszawie, który w imieniu prezesa Zarządu Głównego Waldemara Pawlaka wręczył przedstawicielom poszczególnym OSP dyplomy uznania za ofiarność i zaangażowanie w bezpośrednich działaniach ratowniczych podczas powodzi w 2010 roku.

Ceremonię prowadził prezes Zarządu Oddziału Gminnego ZOSP RP w Leśnej Waldemar



Kleszcz. On też przybliżył historię OSP w Świeciu. Jednostka powstała w 1952 roku i mieści się do dziś w małej pomieszczeniowej remizie. Pierwszym prezesem został Wacław Juran. Do roku 1964 na wyposażeniu tutejszej OSP była sikawka ręczna na bryczce konnej. W 1987 roku Świecie otrzymało z Lubania samochód pożarniczy żuk, a dwa lata później w jednostce nastąpiła zmiana pokoleniowa. Naczelnikiem został wtedy Eugeniusz Burlik, pełniący tę funkcję do dziś. Obecnie OSP Świecie liczy 20 członków, w tym 2 kobiety. Rok temu Agencja Zasobów Własności Rolnej Skarbu Państwa przekazała działkę pod budowę

remizy połączonej ze świetlicą wiejską. Jest to ważne zadanie, szczególnie dla społeczności Świecia.

Obchody stały się okazją do wręczenia odznak, nagród, wyróżnień, upominków, podziękowań, gratulacji... Andrzej Łabentowicz, członek Zarządu Głównego Związku Ochotniczych Straży Pożarnych RP udekorował sztandar jednostki Srebrnym Medalem Za Zasługi dla Pożarnictwa, nadanym przez Zarząd Główny ZOSP RP. Złoty Znak ZOSP RP wręczono Eugeniuszowi Burlikowi. Kilkunastu strażaków otrzymało inne odznaczenia, m.in. odznaki Wzorowego Strażaka, odznaki za wysługę lat. Duże brawo zebrał młody Mateusz Kłeczek, który został wyróżniony brązową odznaką MDP.

Doceniono także działania leśniańskich władz samorządowych, wspierających stale strażaków. Burmistrz Leśnej Jan Surowiec odebrał specjalne podziękowania za pomoc i wsparcie dla OSP. W swoim wystąpieniu Burmistrz Leśnej skierował słowa wdzięczności dla wszystkich członków OSP za



ofiarność i niezawodność w niesieniu pomocy, a następnie, wspólnie z Przewodniczącym Rady Miejskiej Walterem Straszakiem, przekazał dla OSP w Świeciu, z okazji tak wspaniałego jubileuszu, podstawowy zestaw ratowniczy, którego jednostka ta jeszcze nie posiadała.

Po części oficjalnej odbyły się pokazy sprawnościowe Młodzieżowej Drużyny Pożarniczej przy OSP Pobiedna, a następnie strażacki poczęstunek. Tu niebawem wzięcie miała... grochówka. Uroczystości zakończyły występy zespołów artystycznych Łużyczanki, Smolniczanie i gościnny występ zespołu ZORBA, zorganizowany dzięki wsparciu Urzędu Miejskiego.



Absolutorium dla Burmistrza Leśnej

Podczas XXII sesji Rady Miejskiej w Leśnej, która odbyła się w dniu 31 maja 2012r., głównym tematem było udzielenie Burmistrzowi Leśnej absolutorium z tytułu wykonania budżetu za 2011 rok.

Głosowanie, zgodnie z procedurą poprzedzone było przedstawieniem pozytywnej opinii Składu Orzekającego Regionalnej Izby Obrachunkowej w sprawie przedłożonego sprawozdania z wykonania budżetu Gminy Leśna za 2011 rok.

Następnie przedstawiony został umotywowany wniosek Komisji Rewizyjnej w sprawie udzielenia absolutorium oraz opinia Regionalnej Izby Obrachunkowej we Wrocławiu o wniosku Komisji Rewizyjnej.

Radni w głosowaniu - jednogłośnie „za” - podjęli uchwałę w sprawie udzielenia Burmistrzowi Leśnej absolutorium z tytułu wykonania budżetu za rok 2011.

Burmistrz Jan Surowiec złożył podziękowania

wszystkim radnym oraz swoim współpracownikom za pomoc, życzliwość i wysiłek włożony w sprawne funkcjonowanie leśniańskiego samorządu dla dobra całej gminy.

Monika Martyniak

O tym, jaki był rok 2011, kierownictwo Urzędu Miejskiego w Leśnej relacjonuje szeroko na stronie 8.



„Biały Orlik” w Leśnej oddany do użytku

31 maja 2012 roku odbyło się uroczyste otwarcie i oddanie do użytku boiska dwufunkcyjnego pn. „Biały Orlik” w Leśnej.

W uroczystości tej uczestniczyli przedstawiciele władz samorządowych gminy z Burmistrzem Leśnej Janem Surowcem oraz przewodniczącym Rady Miejskiej Walterem Straszakiem, radnymi, Księdzem Prałatem

stałego pn. Biały Orlik przy ul. Osiedle w Leśnej. Po jego akceptacji ogłoszono przetarg „zaprojektuj i wybuduj” i wyłoniono wykonawcę. W terminie zgodnym z umową wykonawca zakończył realizację zadania. Obiekt posiada wszystkie wymagane pozwolenia dopuszczające go do użytku.

Uroczystego przecięcia wstęgi dokonali: Burmistrz Leśnej Jan Surowiec oraz

Przewodniczący Rady Miejskiej Walter Straszak. Następnie Wiceburmistrz Małgorzata Gut-Twardowska oraz Wiceprzewodniczący Rady Miejskiej Ryszard Świder odślonili tablicę informacyjną. Poświęcenia obiektu dokonał Ksiądz Prałat Jan Dąbski.

Burmistrz Leśnej Jan Surowiec wręczył Dyrektor Ośrodka Kultury i Sportu Joannie Pietras akt przekazania obiektu wraz z kluczami. Symbolicznej inauguracji działalności kortu dokonały uczennice Gimnazjum Aleksandra Łączna i Nikola Derdacka, a po nich utworzyła się kolejka chętnych do grania na nowo

wybudowanym obiekcie. Uroczystość prowadzili Anna Stelzer oraz Łukasz Roszkowski.



Janem Dąbskim, wykonawcą obiektu – Grzegorzem Zychem, kierownictwem Urzędu, kierownikami jednostek, Dyrekcją, uczniami i nauczycielami Gimnazjum w Leśnej oraz Szkoły Podstawowej w Smolniku.

O przebiegu realizacji tego dwufunkcyjnego obiektu sportowego – lodowiska w okresie zimy oraz kortu tenisowego w pozostałych miesiącach roku - mówiła Monika Pawlińska, kierownik Referatu Gospodarki Komunalnej i Inwestycji Urzędu Miejskiego w Leśnej. Poinformowała, że w lipcu 2011 Gmina Leśna przygotowała i złożyła wniosek do Ministerstwa Sportu i Turystyki na dofinansowanie zadania pn: budowa lodowiska



100-lecie Janiny Bartoszewicz z Leśnej

Piękny jubileusz 100-lecia urodzin obchodzi 25 maja 2012 roku Janina Bartoszewicz z Leśnej. Z tej okazji u Jubilatki pojawili się niecodzinni goście, aby złożyć gratulacje i życzenia. Burmistrz Leśnej Jan Surowiec oraz Przewodniczący Rady Miejskiej w Leśnej Walter Straszak w imieniu własnym oraz władz samorządowych złożyli życzenia wszelkiej pomyślności. Burmistrz przekazał też J. Bartoszewicz okolicznościowe pisma od Prezesa Rady Ministrów Donalda Tuska oraz Wojewody Dolnośląskiego Aleksandra Marka

Skorupy. Były też życzenia od przedstawicielki ZUS w Lubaniu, Magdaleny Patkowskiej. Pani Janina urodziła się w Lidzie na Kresach Wschodnich (obecnie Białoruś). Po wojnie cała rodzina przeniosła się w wyniku repatriacji do Polski. W czerwcu 1946 roku wraz z mężem Witoldem przyjechała śladem siostry do Leśnej. Była znaną i cenioną krawcową. Bracia i siostry Pani Janiny już nie żyją, opiekuje się nią siostrzenica.



Policja informuje i radzi

„Sygnalizator i pomiar”

W dniach 8, 12 i 19 maja 2012 roku funkcjonariusze z Komisariatu Policji w Leśnej przeprowadzili działania prewencyjne pod kryptonimem „Sygnalizator i pomiar”. W realizację działań włączyli się funkcjonariusze Straży Miejskiej. Celem przeprowadzonych działań było ujawnianie kierujących nie stosujących się do przepisów ruchu drogowego. W trakcie prowadzonych działań funkcjonariusze skontrolowali 88 pojazdów, wylegitymowali 112 osób, nałożyli 35 mandatów karnych, sporządzili 3 wnioski o ukaranie, zatrzymali nietrzeźwego kierującego.

Zadbajmy o nasze mienie!

Mieszkanie, w którym zgromadzony jest dorobek wielu lat pracy, stanowi łakomy kąsek dla złodzieja. Aby nie stać się ofiarą kradzieży dla przypomnienia kilka podstawowych zasad, jak zabezpieczyć własne mieszkanie.

1) Najpewniejszym miejscem dla przechowywania pieniędzy, dewiz, cenniejszej biżuterii, akcji i obligacji jest bank. Amatorzy cudzego mienia stosunkowo szybko znajdują ukryte precjoza i pieniądze w różnego rodzaju bielizniarkach, torebkach po cukrze, czy też za obrazami.

2) Nie zostawiaj kluczy pod wycieraczką, nie wieszaj ich także na szyi swej pociechy. Zabezpiecz należycie drzwi i okna swojego mieszkania, załóż dobre zamki. Wskazanym jest zamontowanie domofonu albo też instalacji świetlnej lub elektronicznej podłączonej do sąsiadów (z wzajemnością). Jeśli jesteś właścicielem domku

jednorodzinnego, wykonaj solidne (lecz przejrzyste) ogrodzenie, kup psa, załóż oświetlenie na podwórku.

3) Zanotuj na kartce lub w podręcznym kalendarzyku marki i typy posiadanych urządzeń, ich cechy charakterystyczne oraz numery fabryczne (radio, telewizor, magnetowid, aparat fotograficzny, rower, itp.) Te, które nie posiadają numerów, oznacz swymi inicjałami lub np. numerem telefonu albo datą urodzenia (w przypadku kradzieży lub zagubienia łatwiej będzie można je rozpoznać i udowodnić, że są naszą własnością).

4) Nie afiszuj się swym bogactwem. Unikaj przygodnych znajomości, zwłaszcza zawieranych przy kieliszku, nigdy zaś w ten sposób poznanych ludzi nie zapraszaj do swego mieszkania, zwłaszcza jeśli mieszkasz samotnie.

5) Uważaj na kręcących się po klatkach schodowych i w pobliżu domu ludzi. Zainteresuj się nimi, zapytaj kogo szukają, przyjrzyj się im, by zapamiętać wygląd. Przechylnie może uchronić przed kradzieżą mienie twoje lub sąsiadów, zaś spostrzeżenia mogą być przydatne policji, gdyby do włamania doszło.

6) Sprawdzaj tożsamość i wiarygodność obcych osób, przychodzących do twojego mieszkania np. w sprawie odkupienia starych zegarów lub książek, naprawy kaloryferów. Nie wpuszczaj bez uzasadnionych powodów nieznanym ci osobom. Z policyjnych doświadczeń wynika, że prawie połowa kradzieży miała swój początek i źródło

w nawiązywanych wcześniej tego typu kontaktach. Tacy niby-znajomi, nawet jeśli sami nie dokonują kradzieży, mogą przeprowadzać tzw. złodziejski wywiad i dzielić się ustaleniami z grupą, która dokonuje włamań.

7) Nie toleruj w swym bloku mieszkalnym (na klatce schodowej, w piwnicy lub na strychu) istnienia melin pijackich, skupiających ludzi z marginesu społecznego.

8) Współdziałaj zawsze z sąsiadami. Zwracaj uwagę także na ich mieszkanie. Podczas ich nieobecności interesuj się ludźmi stojącymi pod ich drzwiami, zwracaj uwagę na hałasy, niecodzienne odgłosy dochodzące z klatki schodowej, wynoszenie mebli lub sprzętów domowych przez osoby obce, którym nie towarzyszy nikt ze znanych sąsiadów.

9) Opuszczając na dłużej mieszkanie (wczasy, odwiedzin znajomych, pobyt w szpitalu) nie zostawiaj widocznych oznak swej nieobecności. Poproś sąsiadkę, by podlewała kwiaty, otwierała na krótko okna, opróżniała szuflę z korespondencji, wieczorem włączała na jakiś czas światło w kuchni lub w którymś z pokoi.

10) Ubezpiecz swoje mieszkanie, by w razie nieszczęścia chociaż częściowo mieć zrekomensowane straty.

Bezpieczeństwo to nasza wspólna sprawa - dlatego też zadbajmy o nasze mienie, bo nawet najskuteczniejsza Policja na świecie nie ochroni go w pełni, jeżeli sami nie będziemy o nie dbali!

Oficer prasowy KPP w Lubaniu
St. asp. Anna Włoszczyk

Straż Miejska w działaniu

19.05.2012 r. Straż Miejska w Leśnej otrzymała zgłoszenie dotyczące śniętych ryb w Potoku Miłoszowskim na odcinku wsi Miłoszów. Jak później ustalono zatrucie powstało w wyniku prowadzonych prac na rzece po stronie czeskiej. Sprawę przekazano dla WIOŚ.

16.05.2012 r. podczas patrolu Gminy Leśna w jednej z miejscowości na przystanku zauważono dwóch mężczyzn spożywających alkohol. W/w mężczyźni zachowywali się arogancko używając przy tym słów nieprzyzwoitych. W związku z odmową przyjęcia mandatu sprawa została skierowana na drogę postępowania sądowego. Podobnie było 23.05.2012 r. podczas patrolu Leśnej. W okolicach dworca PKS zauważono dwóch mężczyzn spożywających alkohol. W/w zostali ukarani mandatem karnym.

W maju b.r. przeprowadzono wspólnie z Państwową Strażą Rybacką z Jeleniej Góry oraz Społeczną Strażą Rybacką Powiatu Lubań kontrolę wędkarzy na zbiornikach Leśniańskim i Złotnickim. W czasie kontroli zwrócono szczególną uwagę na przestrzeganie przepisów ustawy o rybactwie śródlądowym, zachowaniu czystości nad wodą oraz przestrzeganiu przepisów ppoż. Skontrolowano 24 wędkarzy. Stwierdzono sześć przypadków łamania przepisów ustawy o rybactwie śródlądowym oraz dwa przypadki naruszenia zakazu wjazdu do lasu.

Rozpoczęto kontrolę sanitarno-porządkową Grabiszyc, w trakcie której sprawdzane jest wywiązywanie się mieszkańców z obowiązku posiadania umów na wywóz nieczystości, gospodarki ściekowej, jak również rejestracji psów w UM w Leśnej. Uchylenie się od w/w obowiązków zagrożone jest mandatem karnym.

W wyniku zgłoszenia stwierdzono prawdopodobną próbę nielegalnego poboru wody z wodociągu miejskiego. Sprawę wraz z dokumentacją przekazano do PM Synergia.

Ustalono sprawców, którzy w Miłoszowie wyrzucili około dwudziestu worków śmieci. W/w zostali ukarani mandataми oraz wydano polecenie uprzątnięcia śmieci, a wobec jednego z mężczyzn polecenie zawarcia umowy na wywóz odpadów komunalnych.



Coraz więcej osób z sądowym orzeczeniem pracy społecznej

W ostatnich latach polskie sądy coraz częściej orzekają karę ograniczenia wolności, rezygnując przy wykroczeniach i drobnych przestępstwach ze stosowania kary bezwzględnej pozbawienia wolności.

W czasie odbywania kary ograniczenia wolności skazany nie może bez zgody sądu zmieniać miejsca stałego pobytu, jest obowiązany do wykonywania nieodpłatnej, kontrolowanej pracy na cele społeczne, a także ma obowiązek udzielania wyjaśnień dotyczących przebiegu odbywania kary.

Wymiar pracy na cele społeczne wynosi najczęściej od 20 do 40 godzin miesięcznie. Wykonanie kary ograniczenia wolności ma na celu wzbudzenie w skazanym woli kształtowania jego społecznie pożądanego postaw, w szczególności poczucia

odpowiedzialności oraz potrzeby przestrzegania porządku prawnego. Praca wykonywana jest w zasadzie w miejscu stałego pobytu lub zatrudnienia skazanego albo w niewielkiej odległości od tego miejsca.

Spośród mieszkańców naszej gminy w 2012 roku aż 108 osób powinno wykonywać prace społecznie użyteczne w ramach kary ograniczenia wolności orzeczonej przez sądy. Z tego 74 osoby są w trakcie realizacji orzeczonych wyroków, a 23 osoby w tym roku zakończyły odbywanie kary. Na kary aresztu za niedotrzymanie warunków odbywania kary skazanych zostało w bieżącym roku 11 osób.

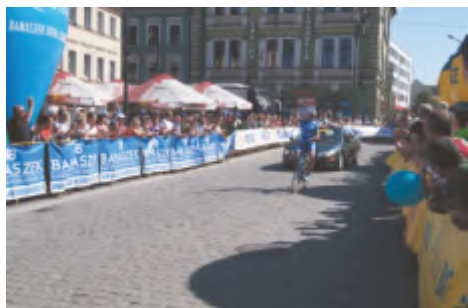
W bieżącym roku skazanych na karę ograniczenia wolności z obowiązkiem pracy na cele społecznie użyteczne zostało już 41

mieszkańców gminy. Część z nich rozpoczęła już odbywanie kary, przede wszystkim wykonując prace porządkowe na terenie miasta i gminy. Pomimo kontrowersyjnych często opinii na ten temat, na pewno przyczynia się to, chociaż w części do poprawienia estetyki miejsc użytkowanych przez wszystkich mieszkańców, a także spełnia w jakiejś mierze funkcje wychowawcze i edukacyjne. - Nie wszyscy niestety doceniają możliwość odbywania kary w warunkach wolnościowych. Zdarzają się przypadki, że jedna osoba jednocześnie odpracowuje kilka wyroków sądowych, a za jeszcze inne ma już orzeczoną karę aresztu zastępczego – dodaje Adam Grzywo-Dąbrowski, pracownik Referatu Gospodarki Komunalnej i Inwestycji UM w Leśnej. (DF)

Kolarze walczyli o zwycięstwo w Leśnej



Mazury). Gdy czołówka zbliżała się do Leśnej, ich przewaga zaczęła spadać. Na samotną akcję zdecydował się ostatecznie Mateusz Komar. 27-latek oderwał się od pozostałej trójki, która wkrótce została wchłonięta przez zasadniczą grupę i dojechał do mety przed rozpedzonym peletonem. Finisz z peletonu o drugie miejsce wygrał Tomasz Smoleń (Bank BGŻ Team), a trzeci był Adam Wadecki (BDC MarcPol Team).



Podziękowanie za organizację etapu wyścigu

Prezes Towarzystwa Kolarskiego „Karkonosze Tour” Janusz Maceluch przesłał na ręce Burmistrza Leśnej Jana Surowca serdeczne podziękowanie za udzieloną pomoc przy organizacji w Leśnej 25 maja 2012 roku mety 6. etapu XX Międzynarodowego Wyścigu Kolarskiego BAŁTYK – KARKONOSZE TOUR.

„Towarzystwo nasze – czytamy w piśmie – za Pana pośrednictwem pragnie serdecznie podziękować wszystkim ludziom i służbom związanym z organizacją wyścigu w Leśnej jak również wspaniałej publiczności, która licznie przybyła na naszą imprezę”.

J. Maceluch poinformował przy okazji, że organizacja tego wyścigu bardzo wysoko została oceniona przez sędziego międzynarodowego Pawła Kaczmarka i Polski Związek Kolarski.

6. etap w XX. Międzynarodowego Wyścigu Kolarskiego Bałtyk – Karkonosze Tour, który wiódł z Żar do Leśnej, wygrał Mateusz Komar (BDC MarcPol Team). Uczestników tego wyścigu gorąco dopingowali i oklaskiwali mieszkańcy Leśnej.

Urząd Miejski w Leśnej, dzięki decyzji Burmistrza Jana Surowca, podjął się organizacji trasy wyścigu na terenie gminy. Obejmowała ona dwie pętle po kilkanaście kilometrów i metę w Leśnej.

Na śmiały atak zdecydowała się na trasie etapu czwórka zawodników, która oderwała się na 15 kilometrów. Byli to: Mateusz Komar, Konrad Czajkowski (Bank BGŻ Team), Piotr Gawroński (CCC Polsat Polkowice) oraz Paweł Krzywania (Warmia



Żywność dla najuboższych

W 2012 r. Miejsko-Gminny Ośrodek Pomocy Społecznej w Leśnej bierze udział w czwartej edycji unijnego programu "Dostarczanie żywności dla najuboższych mieszkańców UE", znanego również jako program PEAD (franc. Programme Europeen d'Aide aux plus Demunis). Europejski Program Pomocy Żywnościowej w krajach Unii Europejskiej funkcjonuje od 1987 roku. Podstawowym założeniem Programu jest zagospodarowanie rezerw zboża, ryżu, mleka, masła na cele pomocy społecznej i wsparcie żywnością osób najbardziej potrzebujących. Produkty żywnościowe przekazywane są całkowicie nieodpłatnie i nie są przeznaczone na sprzedaż. Są to artykuły pierwszej potrzeby, najbardziej oczekiwane przez osoby zmagające się z problemem ubóstwa. Terminy wydawania żywności uzależnione są od dostępności produktów w Banku Żywności we Wrocławiu. Najbliższy termin zaplanowany jest w okresie wakacyjnym. Warto wspomnieć, że w kwietniu b.r. MGOPS w Leśnej otrzymał żywność, która została przekazana mieszkańcom. Punkty wydawania zostały zorganizowane w Smolniku, Pobiednej, Grabiszycach, Szyszkowej, Złotnikach Lubańskich i w Świeciu. Mieszkańcy nie musieli więc jechać do Leśnej tak, jak to miało miejsce wcześniej.

- Pomocą w formie żywności objętych zostało 340 rodzin z terenu miasta i gminy Leśna. Rodziny te otrzymały pakiety żywnościowe o łącznej wadze 4 ton - informuje Marta Misiewicz, Kierownik MGOPS w Leśnej. Kryterium dochodowe uprawniające do

pomocy w ramach Programu wynosi:

- dla osoby samotnie gospodarującej – 477,00 zł
- dla osoby w rodzinie – 351,00 zł

przy jednoczesnym występowaniu co najmniej jednego z powodów określonych w art. 7 ustawy o pomocy społecznej tj.: ubóstwa, sieroctwa, bezdomności, bezrobocia, niepełnosprawności, długotrwałej lub ciężkiej choroby, przemocy w rodzinie, potrzeby ochrony ofiar handlu ludźmi, potrzeby ochrony macierzyństwa lub wielodzietności, bezradności w sprawach opiekuńczo-wychowawczych i prowadzenia gospodarstwa domowego, braku umiejętności w przystosowaniu do życia młodzieży opuszczającej placówki opiekuńczo-wychowawcze, trudności w przystosowaniu do życia po zwolnieniu z zakładu karnego, alkoholizmu lub narkomanii, zdarzenia losowego i sytuacji kryzysowej, kłębki żywiołowej lub ekologicznej. W szczególnie uzasadnionych przypadkach pomoc może być również udzielona osobom i rodzinom, które przekraczają w/w kryteria.

- Sprawna dystrybucja żywności byłaby niemożliwa bez zaangażowania i pomocy okazanej przez strażaków Ochotniczych Straży Pożarnych, pensjonariuszy ze Schroniska im. Brata Alberta w Leśnej, Zbigniewa Sołtysa, Jerzego Trzaskacza oraz prezesa Przedsiębiorstwa Miejskiego „Synergia” – Pawła Duchnika, który użył nieodpłatnie samochód do przewozu żywności – dodaje Kierownik MGOPS. (M.M)

Bezrobotni szkolą się

Miejsko-Gminny Ośrodek Pomocy Społecznej w Leśnej rozpoczął realizację projektu unijnego „Więcej z siebie dla innych - inicjatywa na rzecz integracji społeczno - zawodowej osób gminy Leśna”, współfinansowanego ze środków Europejskiego Funduszu Społecznego.

W maju 2012 roku odbyły się warsztaty z zakresu kompetencji i umiejętności społecznych. Treningi kompetencji i umiejętności społecznych poprzedzają kurs w zawodzie kucharz oraz kurs obsługi kasy

fiskalnej. Mają na celu ograniczenie skutków bezrobocia poprzez podniesienie samooceny i wiary w siebie, wyposażenie w umiejętności radzenia sobie z trudnościami dnia codziennego oraz kształtowanie poczucia odpowiedzialności i obowiązkowości.

- Wszystkim uczestnikom projektu życzymy wytrwałości w realizacji kolejnych zadań, a przede wszystkim trwałych korzyści z nabytych umiejętności – mówi Marta Misiewicz, Kierownik MGOPS w Leśnej.

BURMISTRZ LEŚNEJ OGŁASZA KONKURS

na kandydata na stanowisko

Dyrektora Zespołu Szkolno - Przedszkolnego w Pobiednej

Oferty należy składać w sekretariacie Urzędu Miejskiego w Leśnej, ul. Rynek 19, 59-82 Leśna, w terminie do dnia 22 czerwca 2012 r. do godz. 15.00.

Informacji w sprawie konkursu udziela Renata Brodowicz, kierownik Referatu Edukacji, Kultury i Promocji UM w Leśnej, tel. 75 72 11 417.

O terminie i miejscu przeprowadzenia

postępowania konkursowego kandydaci zostaną powiadomieni pisemnie.

Pełna treść ogłoszenia znajduje się na stronie BIP Urzędu Miejskiego w Leśnej, <http://bip.umlesna.nv.pl/> w zakładce Oferty pracy - Ogłoszenia o naborze oraz w zakładce Prawo miejscowe - Zarządzenia Burmistrza - Zarządzenie nr 96/2012 z dnia 5 czerwca 2012r.



Będzie zmiana planu zagospodarowania przestrzennego

- *Kilkadziesiąt wniosków o zmianę przeznaczenia gruntów zobaczyłem w Urzędzie już w momencie obejmowania stanowiska. Wspólnie z Radą Miejską postanowiliśmy zająć się tym problemem w pierwszej kolejności i zadanie to zostało ujęte w budżecie na 2012 r. – mówi Jan Surowiec, Burmistrz Leśnej.*
Długo oczekiwane podpisanie umowy na opracowanie zmiany planu zagospodarowania przestrzennego Gminy Leśna wraz ze zmianą studium uwarunkowań i kierunków zagospodarowania przestrzennego stało się faktem. W dniu 15 maja br. została podpisana umowa z Pracownią Projektowo-Usługową „GAMA” s.c. z Obornik Śląskich.

Rozpoczęły się więc prace polegające na stworzeniu nowych, strategicznych dla Gminy Leśna i jej mieszkańców, dokumentów planistycznych. Do końca maja br. do UM w Leśnej wpłynęły 134 wnioski od właścicieli nieruchomości na terenie naszej gminy. Zainteresowani zmianą przeznaczenia gruntów mogą nadal składać wnioski. Termin końcowy składania wniosków nie został jeszcze określony i będzie ogłoszony w prasie, na stronie internetowej oraz na tablicach ogłoszeniowych gminy. Dopiero po upływie tego terminu złożone wnioski nie będą rozpatrywane, a termin kolejnej zmiany planu na pewno będzie odległy. (MP)

Gmina tworzy bazę wykonawców

Ustawa Prawo zamówień publicznych określa szczegółowe procedury postępowania przy zamówieniach o wartości powyżej 14 tys. euro. Poniżej tej kwoty obowiązują uproszczone procedury określone przez kierownika danej jednostki.

W przypadku Urzędu Miejskiego w Leśnej obowiązuje zasada, że zlecenie zamówienia o niższej wartości wymaga jednak rozeznania rynkowego, co najmniej u 3 potencjalnych wykonawców.

Zakres zlecanych prac jest różnorodny - roboty drogowe, elektryczne, ziemne i inne z szeroko rozumianej branży budowlanej. – *Zdarza się, że niekiedy nie znamy firm, które mogłyby podjąć się*

konkretnego zadania i które byłyby zainteresowane naszą ofertą - mówi Monika Pawlińska, kierownik Referatu Gospodarki Komunalnej i Inwestycji UM w Leśnej.

W związku z tym proponujemy zainteresowanym firmom i osobom prowadzącym działalność gospodarczą przekazanie do Urzędu Miejskiego w Leśnej swoich danych kontaktowych i informacji o zakresie działalności. Stworzona w ten sposób baza danych pozwoli sprawniej kierować zapytania w sytuacjach i na warunkach zgodnych z zarządzeniem Burmistrza. – Złożenie zgłoszenia nie oznacza gwarancji otrzymania zlecenia, obowiązują nas precyzyjne zasady – dodaje Monika Pawlińska. (MP)

Jak wykorzystywane są środki z funduszu sołectkiego w gminie

Fundusz sołecki jest narzędziem służącym aktywizacji wsi i poprawie warunków życia mieszkańców. Wyodrębnienie funduszu sołectkiego nie jest obowiązkowe, zależy w każdym roku od Rady Miejskiej. W wielu gminach fundusz nie został utworzony. W gminie Leśna taki fundusz funkcjonuje. Dzięki niemu zwiększyła się możliwość realizacji drobnych, lecz istotnych zadań na rzecz danej wsi. Fundusz wspomaga realizację zadań własnych gminy.

W roku 2010 kwota środków funduszu przypadających na wszystkie sołectwa w gminie wyniosła 146 260 zł, w 2011 roku Rada Miejska była hojniejsza i na sołectwa przeznaczona została kwota 190 048 zł, a na 2012 r. zaplanowano środki w wysokości aż 245 945 zł, tj. prawie 170% tego, co było w 2010r.

Z funduszu sołectkiego sfinansowane zostały w poszczególnych sołectwach zadania związane z:

- kształtowaniem wizerunku i estetyki wsi poprzez sprzątanie wiat przystankowych, remont przystanków, zakup wykaszarek, kosiarek i materiałów eksploatacyjnych do nich, wykaszanie poboczy dróg gminnych, parków, placów zabaw, ustawienie tablic informacyjnych,
- infrastrukturą rekreacyjną i kulturalną sołectwa – utrzymanie i remont świetlic, zakup wyposażenia, zakup sprzętu

sportowego, ogrodzenie boiska piłkarskiego,

- infrastrukturą komunalną poprzez remont dróg dojazdowych do pól, konserwację rowów przydrożnych, zakup przepustów, grysu bazaltowego, korytek odwadniających,
- organizowaniem uroczystości, spotkań i imprez integracyjnych dla mieszkańców sołectw takich jak dożynki i różnego rodzaju święta np. zabawy mikołajkowe, Dzień Dziecka, Dzień Kobiet, spotkania noworoczne, karnawałowe,
- zadania związane z edukacją, kulturą i sportem - zakup środków technicznych i dydaktycznych dla szkół, wspieranie zespołów ludowych.

Zadania te wykonywane są dzięki dużemu zaangażowaniu sołtysów oraz radnych i ich współpracy przede wszystkim z Referatem Gospodarki Komunalnej i Inwestycji oraz Ośrodkiem Kultury i Sportu w Leśnej.

W ramach funduszu zrealizowano również zadania inwestycyjne, które w 2010 r. stanowiły 13,51% zrealizowanych wydatków w ramach funduszu, a w 2011 roku już 29%. Realizacja zadań inwestycyjnych jest szczególnie pożądana, gdyż ich efekty służą mieszkańcom przez wiele lat. Przynoszą one wymierne korzyści i podnoszą standard życia na wsi.

Wioletta Szewczyk

Aby było piękniej w naszej gminie

Burmistrz Leśnej serdecznie zaprasza wszystkich mieszkańców Gminy Leśna do wzięcia udziału w IV edycji konkursu „Na najładniejszy balkon, ogródek przydomowy, zagrodę”.

Zgłoszenie uczestnictwa należy złożyć do 10 lipca

2012 r. w Referacie Gospodarki Nieruchomościami i Rolnictwa ul. Świerczewskiego 11b, pok. nr 11 bądź poprzez przesłanie na adres Urzędu Miejskiego w Leśnej ul. Rynek 19.

Karty zgłoszenia są do pobrania u sołtysa i ze strony internetowej www.lesna.pl. (GJ)

Refleksje po zbiórce „elektrośmieci”

W końcu kwietnia 2012 r. Urząd Miejski w Leśnej zorganizował zbiórkę zużytego sprzętu elektrycznego i elektronicznego tzw. „elektrośmieci”.

Mieszkańcy gminy mogli bezpłatnie oddać zużyty sprzęt w pięciu wyznaczonych na ten cel miejscach. Zebrane odpady o łącznej masie 1720 kg przejęła firma Terra Recycling S.A. Zbiórka zużytego sprzętu przebiegła w zasadzie szybko i sprawnie dzięki czynnemu udziałowi mieszkańców gminy.

Niestety miały miejsce również przypadki nielegalnego „demontażu” części w miejscu zbiórki odpadów, głównie przewodów oraz innych części zawierających elementy metalowe. Było to działanie nieodpowiedzialne, gdyż aby odzyskać metal z takich części w większości wypadków „demontujący” spalają takie odpady w piecach domowych, czy ogniskach, co jest z kolei źródłem wielu niebezpiecznych zanieczyszczeń. Ze spalanych w nieodpowiedni sposób odpadów wydobywają się toksyczne związki chemiczne takie jak: dioksyne, chlorowódor, cyjanowódor, fenole, benzen, formaldehyd

oraz metale ciężkie, które nieodwracalnie niszczą nasze zdrowie. Substancje te są przyczyną występowania wielu chorób, obniżają naszą odporność, mogą również pobudzać rozwój chorób nowotworowych. Piece domowe nie są odpowiednie dla takich celów, gdyż prawidłowy proces spalania wymaga znacznie wyższych temperatur. Spalanie w warunkach domowych powoduje osadzenie się tzw. mokrej sadzy w przewodach kominowych, a to może prowadzić do zapalenia się instalacji grzewczej, zaccadzenia, a w najgorszym przypadku do pożaru budynku. Ponadto przedsiębiorca wykonywał tę usługę nieodpłatnie dla gminy, a przyszedł mu zbierać w wielu przypadkach same obudowy.

- *Akcje zbierania elektrośmieci powinny być kontynuowane, gdyż służą ochronie środowiska i są ułatwieniem dla mieszkańców – mówi Sebastian Fronc, Kierownik Referatu Gospodarki Nieruchomościami, Rolnictwa i Ochrony Środowiska.* Jednak szkoda, że w tak słusznej sprawie trzeba myśleć o nadzorowaniu odpadów do czasu ich odbioru lub wyznaczaniu jednego miejsca zbiórki dla całej gminy, w jakimś pomieszczeniu. (PP)

Ruszyła odbudowa dróg z promesy

Rozpoczęły się pierwsze roboty budowlane związane z realizacją zadań inwestycyjnych na podstawie IV promesy otrzymanej przez Gminę Leśna na usuwanie skutków powodzi.

W dniu 29 maja br. podpisano umowy na realizację zadań polegających na odbudowie dróg w Leśnej: łącznik Polna – Stroma, łącznik Baworowo – Smolnik oraz w Grabiszycach Górnych o łącznej długości 1.634 km.

Odbudowana zostanie także kładka na Potoku Miłoszowskim, która znacznie skróci drogę dzieci uczęszczających do Szkoły Podstawowej w Smolniku. Konstrukcja nośna obiektu będzie opierała się na dwóch

przyczółkach wykonanych w postaci masywnej żelbetowej konstrukcji o grubości 0,5 m i szerokości 2,4 m. Rozpiętość kładki w świetle podpór wynosić będzie ok. 12 m.

Wykonawcą w/w robót, wyłonionym w postępowaniu przetargowym, jest Przedsiębiorstwo Budowlane z Radzimowa Dolnego.

Wartość ostatniej promesy uzyskanej przez Gminę Leśna wyniosła 2,4 mln zł i jest to druga co do wielkości kwota w naszym województwie.

(MP)

Kiedy można usunąć drzewo...

Dookoła nas wiosna w pełni, a lato zbliża się wielkimi krokami. Drzewa i krzewy zazieleniły się ujawniając jednocześnie te, które są całkowicie lub częściowo uschnięte. Zdarza się również, że w okresie wegetacji roślinnej właściciel posesji jest zmuszony do usunięcia drzew ze względu np. na remont lub inwestycję. Ponadto anomalie pogodowe wręcz wymuszają usuwanie drzew ze względów bezpieczeństwa.

Jak takie przypadki mają się do terminów usuwania drzew?

- *Formalnego zakazu, wynikającego wprost z ustawy z dnia 16 kwietnia 2004 r. o ochronie przyrody, dotyczącego dokonywania w konkretnym okresie usuwania drzew nie ma, jednak terminy te wynikają z innych ustaw i rozporządzeń – wyjaśnia Piotr Pawłowski z Referatu Gospodarki Nieruchomościami, Rolnictwa i Ochrony Środowiska UM w Leśnej.* - Organ wydający zezwolenie określa końcowy termin w decyzji, zaś o konkretnym terminie usunięcia drzewa decyduje wnioskodawca.

Przy ustalaniu terminu organ uwzględni m.in. art. 52 w/w ustawy oraz rozporządzenie Ministra Środowiska z dnia 12 października 2011 r. w sprawie ochrony gatunkowej zwierząt. Z przepisów tych wynika, że zabrania się „niszczenia siedlisk, ostoi i gniazd” oraz

„płoszenia i niepokojenia” gatunków dziko występujących zwierząt objętych ochroną gatunkową.

Należy nadmienić, że zdecydowana większość ptaków, ssaków czy płazów występujących na terytorium Polski podlega ochronie, a „kto umyślnie narusza zakazy obowiązujące w stosunku do zwierząt objętych ochroną gatunkową podlega karze aresztu lub grzywny”.

W ramach postępowania zmierzającego do wydania decyzji zezwalającej na usunięcie drzewa, organ właściwy do wydania zezwolenia dokonuje oględzin w zakresie występowania w obrębie zadrzewień gatunków chronionych. Jeśli obecność gatunków chronionych zostanie stwierdzona, a wnioskodawca chce usunąć drzewo w okresie ochronnym dla tych gatunków, to musi uzyskać zezwolenie Generalnego lub Regionalnego Dyrektora Ochrony Środowiska.

Natomiast usuwanie drzew poza okresem ochronnym może być prowadzone, zgodnie z art. 8, pkt 1 i 2 rozporządzenia Ministra Środowiska z dnia 12 października 2011 r. w sprawie ochrony gatunkowej zwierząt, od dnia 16 października do końca lutego lub poza terminami określonymi w załączniku nr 5 tego rozporządzenia.

(PP)

Nowa sala ślubów

Urząd Stanu Cywilnego w Leśnej posiada ma nową salę ślubów, która powstała po wykonaniu gruntownego remontu pomieszczenia zajmowanego kiedyś przez tzw. Gminne Centrum Informacji.

Wymieniono m.in. stolarkę drzwiową i okienną, instalację elektryczną. Wykonano nowe tynki, roboty malarskie ścian i sufitów pomieszczeń, instalację ogrzewania podłogowego oraz płytki posadzkowe. Dodatkowo podniesiony został poziom podłogi o jeden stopień.



Całość urządzona została bardzo gustownie. Mamy nadzieję, że widać to na zdjęciu. Sala ma odrębne wejście z ulicy, co niewątpliwie jest korzystne dla nowożeńców i gości, a szczególnie dla osób starszych.

31 maja 2012 roku Burmistrz Leśnej Jan Surowiec zaprezentował nową salę ślubów leśniańskim radnym i przedstawicielom jednostek samorządowych. Goście z uznaniem wypowiadali się o tym miejscu, aranżacji wnętrza i wykonanych pracach adaptacyjnych.

Urząd przyjazny klientowi

ZMIANA GODZIN URZĘDOWANIA

W praktyce Urzędu Miejskiego w Leśnej stosowane są różne formy diagnozowania oczekiwań mieszkańców. Jakiś czas temu na stronie internetowej pojawiła się ankieta, której celem było zbadanie potrzeb społecznych w zakresie czasu pracy Urzędu. Zainteresowanie ankietą było bardzo duże. Wszystkim respondentom serdecznie dziękujemy. W zwrotnych ankietach otrzymaliśmy wiele cennych uwag. Po ich analizie ustalono „wspólny mianownik” oczekiwań i propozycji. W rezultacie Burmistrz Leśnej wydał zarządzenie nr 97/2012 z dnia 08

czerwca 2012r. zmieniające od 01 lipca 2012 czas pracy urzędników. Nowy rozkład czasu pracy jest następujący:

- w poniedziałki – od godz. 8.00 do godz. 17.00
- od wtorku do czwartku – od godz. 7.30 do godz. 15.30
- w piątki – od godz. 7.30 do godz. 14.30.

- Mamy nadzieję, że wydłużenie godzin urzędowania w poniedziałki pozwoli osobom pracującym na załatwienie wszystkich spraw w naszym Urzędzie bez konieczności zwalniania się z pracy – dodaje Krystyna Jarzyna, Sekretarz Urzędu Miejskiego.

Urząd Miejski - Referat Finansowy

Sukcesywnie będziemy prezentować naszym Czytelnikom rozmowy z kierownikami Referatów Urzędu Miejskiego w Leśnej. Udzielając odpowiedzi na zadane pytania zilustrują Państwu, czym zajmuje się dany referat, jakie sprawy można w nim załatwić, które z nich wymagają dłuższego oczekiwania na załatwienie, a które można załatwić na miejscu, jak również do jakich osób, organów jednostek administracyjnych należy się zwrócić w przypadku odwołania od decyzji. Na początek rozmowa z kierownikiem Referatu Finansowego - Małgorzatą Uhornicką.

- Czym się zajmuje Referat Finansowy?

- Zadania Referatu Finansowego można podzielić na trzy główne grupy: finanse, podatki i opłaty oraz budżet. W zakresie finansów wykonywane są między innymi czynności takie, jak:

- prowadzenie ewidencji księgowej zadań ujętych w planie finansowym budżetu gminy, sum depozytowych i wadów, programów finansowanych ze środków unijnych;
- sporządzanie sprawozdań,
- rejestracja umów, zamówień, zleceń, kontrola dokumentów finansowych, przygotowanie ich do akceptacji, regulowanie zobowiązań, ewidencja i rozliczanie zaliczek;
- naliczanie wynagrodzeń, rozliczanie umów, składek, podatku dochodowego od osób fizycznych, regulowanie zobowiązań wobec ZUS, regulowanie zobowiązań podatkowych wobec US i PFRON;
- prowadzenie ewidencji środków trwałych oraz wartości niematerialnych i prawnych, rozliczanie inwentaryzacji.

W zakresie podatków i opłat prowadzone są działania na rzecz pozyskania wpływów z podatków i opłat należnych gminie, a pobieranych bezpośrednio przez gminę, dochodów z mienia gminnego oraz realizowane są zadania związane z egzekucją administracyjną należności pieniężnych.

W zakresie spraw związanych z budżetem mieści się całość spraw obejmujących planowanie, realizację i sprawozdawczość budżetową, a także nadzór nad przestrzeganiem dyscypliny budżetowej oraz prowadzenie spraw związanych z kredytami, pożyczkami, obligacjami itp.

Jak więc widać praca Referatu Finansowego wiąże się z ogromną odpowiedzialnością. Ze względu na bardzo szeroki zakres działania od wszystkich pracowników wymagana jest znajomość przepisów prawa nie tylko z rachunkowości, finansów publicznych czy też ordynacji podatkowej, ale również przepisów, których stosowanie niesie za sobą nawet

najmniejsze skutki finansowe. Pracownicy RF, aby znać aktualne akty prawne oraz je właściwie stosować w codziennej pracy, muszą się ciągle edukować, korzystając z różnych form doskonalenia zawodowego.

- Jakie sprawy zgłaszane są najczęściej do Referatu Finansowego (czego dotyczy)?

- Ze względu na obszar działań obejmowany przez Referat Finansowy, wpływają do niego wnioski, pisma, analizy itp. praktycznie od wszystkich osób mieszkających i działających na terenie gminy, począwszy od zwykłego mieszkańca, poprzez zakłady, organizacje, grupy społeczne i jednostki organizacyjne gminy, a skończywszy na pracownikach i pozostałych referatach Urzędu Miejskiego. Każdy dokument, który wpływa do RF musi zostać sprawdzony, poddany analizie, a w przypadkach, w których należy udzielić odpowiedzi, musi być ona udzielona, przy czym dużą wagę przykładają się do terminowości załatwiania wszystkich spraw.

Osoby fizyczne, a także firmy działające na terenie gminy składają pisma najczęściej w sprawach dotyczących należności podatkowych oraz należności cywilnoprawnych. Są to wnioski o umorzenie należności, o rozłożenie na raty, o odroczenie terminu płatności. Wpływają wnioski o wydanie zaświadczeń o wysokości dochodów, o niezaleganiu w płatnościach, o sprawdzenie stanu zobowiązań. Zgłaszane są zmiany dotyczące własności nieruchomości, w przypadkach takich, jak nabycie spadku, bądź kupno, czy też sprzedaż nieruchomości. Każdego dnia udzielanych jest po kilkanaście porad dla mieszkańców i innych komórek Urzędu.

Należy pamiętać również o tym, że od pracy Referatu Finansowego zależy w niemałym stopniu stan realizacji dochodów gminy. Stąd też jesteśmy zobowiązani do upominania się o niezapłacone podatki i inne opłaty, co niestety wymaga ogromnie wiele sił i środków.

- Jakie sprawy wymagają dłuższego okresu załatwienia?

- Wszystkie sprawy, które są właściwie udokumentowane i których rozstrzygnięcie leży w gestii służb finansowych Urzędu Miejskiego w Leśnej, rozpatrywane są na bieżąco, bez zbędnej zwłoki. Jednak niektóre z nich wymagają uzupełnienia informacji, zasięgnięcia opinii, sprawdzenia faktów. Do takich spraw należą między innymi: odwołania od wydanej decyzji, podania o umorzenie podatku, rozłożenie podatku na raty lub przesunięcie terminu płatności oraz wnioski o zmiany w planach finansowych (dotyczy jednostek gminnych). Bywa również tak, że podatnik nie złoży deklaracji podatkowej w terminie – wówczas wzywany jest do jej złożenia, to również jest długotrwały proces.

- Dlaczego tak się dzieje?

- W przypadku np. złożenia podania o umorzenie podatku, rozłożenie podatku na raty lub przesunięcia terminu płatności podatku długotrwały okres oczekiwania wynika z konieczności zbadania sytuacji majątkowej podatnika. Zgodnie z przepisami, a w szczególności z Ordynacją podatkową określone są procedury postępowania przy rozpatrywaniu takich podań. Muszą być złożone wszystkie wymagane dokumenty potwierdzające sytuację majątkową wnioskodawcy. Musi być dokonana ocena faktyczna i prawna wniosku.

Bardzo często wnioski są niekompletne i wtedy wnioskodawca otrzymuje postanowienie wzywające do złożenia brakujących dokumentów lub stawienia się w Urzędzie Miejskim w Leśnej celem spisania protokołu o stanie majątkowym. Na ten etap należy już przeznaczyć około 14 dni.

Jednocześnie występuje się do Urzędu Skarbowego, do Ośrodka Pomocy Społecznej i innych instytucji z pismem o udzielenie informacji na temat otrzymywanych lub uzyskiwanych przez wnioskodawcę dochodów. W sprawach bardziej skomplikowanych pracownik Referatu Finansowego zwraca się do biegłego rzeczoznawcy o wydanie opinii.

Mając tak zebrany materiał, do podatnika musi być wysłane kolejne postanowienie o możliwości zapoznania się z materiałem dowodowym, co można uczynić w ciągu 7 dni roboczych od daty otrzymania postanowienia. Dopiero w po tych czynnościach wystawiana jest decyzja.

Od daty wpływu podania do Urzędu Miejskiego pracownicy mają 30 dni, a w przypadkach szczególnych 60 dni na jego rozpatrzenie.

Zdarza się, że podatnik, pomimo spoczywającego na nim obowiązku, nie złoży informacji podatkowej. Wtedy zostaje wydane postanowienie o wszczęciu postępowania. W ciągu 14 dni od daty dostarczenia postanowienia gromadzony jest materiał dowodowy, z którym podatnik może się zapoznać w ciągu 7 dni roboczych od daty doręczenia postanowienia o zapoznaniu się z materiałem dowodowym. Po tym czasie w następnym dniu wydawana jest decyzja o zobowiązaniu pieniężnym.

Innym rodzajem spraw jest odzyskiwanie kwot należnych gminie, czyli tzw. należności. Jest to długotrwałe działanie zwłaszcza, jeżeli chodzi o osoby uparczywie unikające płacenia swoich zobowiązań. Przy sprawach cywilnoprawnych materiał kierowany jest do sądu (po uzyskaniu wyroku sądowego okres dochodzenia należności wydłuża się do 10 lat) i jeżeli w dalszym ciągu jest brak reakcji ze strony dłużnika, jego dług przekazywany jest do komornika.

Natomiast przy należnościach podatkowych – przy braku reakcji wystawiany jest tytuł wykonawczy, który wysyłany jest do Urzędu Skarbowego celem przymusowego ściągnięcia długu. Niezależnie od tego zaległość podatkową

można zabezpieczyć poprzez wpis hipoteki przymusowej w księdze wieczystej. W takim przypadku dłużnikowi dużo trudniej jest sprzedać taką nieruchomości lub uzyskać kredyt bankowy.

Przy działaniach windykacyjnych kwota długu oczywiście ulega zwiększeniu o koszty upomnienia, o odsetki, a w przypadku hipotek – każdy wpis do księgi wieczystej kosztuje dłużnika 200 zł, a po spłacie zadłużenia, jego wycofanie kosztuje 100 zł.

Wszyscy dłużnicy powinni się zastanowić, czy warto doprowadzać do wyżej opisanych sytuacji.

- Czy są sprawy prostsze, niewymagające tak żmudnych procedur?

- Tak, chociaż jest ich niewiele. Są to przede wszystkim sprawy, polegające na udzieleniu informacji lub wydaniu zaświadczenia. Pracownicy Referatu otwarci są na bezpośredni kontakt z petentem, gdyż w wielu przypadkach ułatwia to rozpatrywanie sprawy. Wszelkiego rodzaju zaświadczenia wydawane są najczęściej tego samego dnia lub w dniu następnym po złożeniu wniosku mimo, że termin wynikający z przepisów jest znacznie dłuższy. Pracownicy Referatu Finansowego udzielają także wszelkiej pomocy w wypełnianiu druków podatkowych.

- Zdarza się, że podatnik nie zgadza się z wydaną decyzją. Do kogo, do jakiego organu powinien się odwołać?

- Jeżeli ktoś uważa, że wydana decyzja jest dla niego krzywdząca lub że organ podatkowy nie uwzględnił wszystkich aspektów sprawy, może oczywiście złożyć podanie o jej uchylenie lub dostarczyć nowe dowody w danej sprawie. Wówczas pracownicy ponownie wnikliwie rozpatrują sytuację majątkową podatnika. W przypadku, gdy rozstrzygnięcie podania przez pierwszą instancję w dalszym ciągu nie satysfakcjonuje, można w ciągu 14 dni odwołać się od wydanej decyzji do Samorządowego Kolegium Odwoławczego, za pośrednictwem Burmistrza Leśnej. SKO rozpatruje skargę najczęściej w terminie dwóch miesięcy od daty jej otrzymania. Jeżeli podatnik nie zgadza się z decyzją SKO, wówczas może zaskarżyć tę decyzję do Wojewódzkiego Sądu Administracyjnego za pośrednictwem SKO.

Zaprezentowany został tutaj tylko wycinek obszaru kompetencji Referatu Finansowego. Zakres zadań jest bardzo obszerny i różnorodny. Jest to praca żmudna, wymagająca skupienia, ale również zdolności analitycznych i umiejętności interpersonalnych.

I na zakończenie pewna konstatacja: mieszkańcy najczęściej oceniają pracę organów gminy poprzez zrealizowane inwestycje, gdyż to właśnie one są widoczne. Należy jednak pamiętać, że to właśnie dzięki pracy służb finansowo - księgowych, skupiającej się w dużej mierze na zabiegach o należne dochód, wiele inwestycji i zadań może być realizowanych.

- Dziękuję za rozmowę.

Rozmawiała: Katarzyna Rybalko

Modernizacja Potoku Miłoszowskiego

Trwają prace remontowe i modernizacyjne na Potoku Miłoszowskim. Mieszkańcy z zadowoleniem obserwują postęp prac, ale jednocześnie obawiają się o odcinki Potoku, które nie są objęte planem remontowym.

Inwestycja realizowana jest obecnie na trzech odcinkach tej rzeki. Planowane prace obejmują:

- fragmentaryczne odtworzenie zabudowy brzegowej i udrożnienie koryta Potoku Miłoszowskiego w km 0+000 - 1+300 - Smolnik,
- fragmentaryczne odtworzenie zabudowy brzegowej i udrożnienie koryta Potoku Miłoszowskiego w km 2+010 - 2+980 - Miłoszów,
- odtworzenie i zabezpieczenie linii brzegowej Potoku Miłoszowskiego w km 4+265 - 5+200 - Miłoszów.

Po przykrych doświadczeniach związanych z powodzią w 2010 r. wiemy, jak duże znaczenie ma drożność każdego cieku wodnego. Zniszczenia spowodowane w szczególności przez Potok Miłoszowski były ogromne

i mieszkańcy słusznie domagają się prac remontowych na całej długości rzeki.

Od jesieni ubiegłego roku Regionalny Zarząd Gospodarki Wodnej we Wrocławiu, administrujący Potokiem, prowadzi prace remontowo - modernizacyjne brzegów i korytarzki.

- Postępujące w dobrym tempie prace w znacznym stopniu przyczynią się do zwiększenia bezpieczeństwa terenów przyległych do Potoku Miłoszowskiego - informuje Piotr Pawłowski z Referatu Gospodarki Nieruchomościami UM w Leśnej. (PP)



Remont muru oporowego - zmiana organizacji ruchu

Do 30 czerwca 2012 r. ma być zakończony remont muru oporowego w Świeciu w ciągu drogi wojewódzkiej nr 358. Wykonawcą remontu jest Przedsiębiorstwo Wielobranżowe „RADPOL”.

W związku z tym została wprowadzona zmiana organizacji ruchu na czas wykonania remontu, zgodnie z zatwierdzonym projektem. Czasowo został zamknięty odcinek drogi 358 z jednoczesnym wskazaniem zalecanego objazdu.

Za wprowadzenie organizacji ruchu zastępczego odpowiada Zakład Oznakowania Drogowego : ZOD- MARK” s.c. Janusz Koprowski, Motowidło 50-427 Wrocław,

ul. Krakowska 86, tel. 71/341 - 34 - 66. robót z ramienia P.W. „RADPOL” jest Krzysztof Borowski tel. 603-227-327.

Wykonanie tego zadania jest szczególnie ważne dla bezpieczeństwa ruchu, gdyż mur oporowy, po powodzi w 2010 r., przestał spełniać swoją rolę, naruszona została jego konstrukcja.

W pierwszych dniach remontu zalecany objazd nie był jednak przestrzegany przez niektórych kierowców, zwłaszcza cięższych samochodów, którzy próbowali korzystać z dróg gminnych. W efekcie uszkodzeniu uległ jeden z mostków, a jego naprawa kosztowała kilka tysięcy zł. (BL)

Zmiana lokalizacji bankomatu

Bankomat Łużyckiego Banku Spółdzielczego został przeniesiony z Rynku do budynku Banku przy ul. Baworowo w Leśnej. Na dotychczasowe usytuowanie bankomatu, a właściwie w zakres robót budowlanych związanych z jego montażem,

nie było zgody Konserwatora Zabytków, a budynek Ratusza jest wpisany do Rejestru Zabytków. ŁBS w niedługim czasie przywróci stan pierwotny tego elementu elewacji.

Zaproszenie na festyn do Stankowic

Rada Rodziców, Uczniowie i Nauczyciele Szkoły Podstawowej w Stankowicach, Rady Sołeckie wsi: Stankowice, Bartoszówka, Zacisze, Złoty Potok, Złotniki serdecznie zapraszają na Festyn „Sportowa

Familiada”, który odbędzie się 16 czerwca 2012 roku w godzinach 15.30 - 19.00 na boisku szkolnym. W programie liczne atrakcje, m.in.: występy zespołów, pokazy konkursy, gastronomia, zabawa taneczna.

Remont i modernizacja Potoku Grabiszówka

Trwają roboty budowlane polegające na fragmentarycznym odtworzeniu zabudowy brzegowej i dennej potoku w km 4+000-7+250, zlokalizowanym na terenie wsi Grabiszycy Średnie i Górne, których inwestorem jest Regionalny Zarząd Gospodarki Wodnej we Wrocławiu.

Firmą wyłonioną w postępowaniu przetargowym w celu zrealizowania zadania jest Przedsiębiorstwo Budownictwa Górniczego i Energetycznego „EGBUD” Spółka z o.o. z Bogatyni. Prac obejmuje roboty przygotowawcze, roboty udrożnieniowe, wycinkę zakrzaczeń i usunięcie odsypisk na całym przewidzianym do realizacji robót odcinku tj. od km 4+000-7+250 oraz fragmentaryczne odtworzenie i remont zabudowy regulacyjnej potoku na odcinku od km 4+770 do km 5+254. zakończenie prac to 26.10.2012 r.

Mieszkańcy Grabiszyc już od dawna monitorowali o podjęcie stosownych działań zmierzających do poprawy stanu Potoku. Chociaż Urząd Miejski w Leśnej nie jest

organem właściwym w przedmiotowej sprawie, to właśnie do nas wpływały liczne pisma i podania wyrażające niezadowolenie mieszkańców Grabiszyc, które z naszym poparciem były przekazywane do RZGW we Wrocławiu. Po wielu interwencjach w końcu przystąpiono do prac modernizacyjnych. Mam nadzieję, że powyższy zakres prac uwzględni, chociaż w części, oczekiwania mieszkańców - informuje Monika Pawlińska, kierownik Referatu Gospodarki Komunalnej i Inwestycji Urzędu Miejskiego w Leśnej.



Wędkarstwo spinningowe

20.05.2012 r. odbyły się zawody w wędkarstwie spinningowym zorganizowane przez Sklep Wędkarski WIGA Henryka Kuźniewskiego z Leśnej.

Zawody zostały rozegrane w dwóch kategoriach: z łodzi oraz z brzegu. Zawody rozpoczęły się o godzinie 7 przy przystani żeglarskiej nad Zbiornikiem Leśniańskim. Sędziowie zapoznali zawodników z regulaminem zawodów, po czym wędkarze, uzbrojeni w wędkę spinningowe, ruszyli na łowy. W zawodach wzięł udział także były v-ce Mistrz Świata w wędkarstwie spinningowym, członek Narodowej Kadry Spinningowej Grzegorz Zarębski.

Wędkarze stosowali różne przynęty: twistery, kopyta, wobler, blachy obrotowe oraz wahadłowe. Kolorystyka przynęt także była różnorodna lecz mimo zastosowania przeróżnych przynęt oraz technik ich prowadzenia - brania ryb były słabe i zawodnikom udało się złowić zaledwie po

kilka sztuk ryb. Po podliczeniu przez komisję sędziowską wyników wyłoniono najlepszych wędkarzy. Zostali oni nagrodzeni cennymi nagrodami ufundowanymi przez organizatora.

W kategorii brzeg:

1. Bujko Adam
2. Węclawik Kazimierz
3. Stankiewicz Bartosz
4. Pryputniewicz Janusz

W kategorii łódź:

1. Zarębski Grzegorz
2. Rabczuk Grzegorz
3. Mądrzejewski Dawid
4. Waszak Emil



Zawody „na muchę”

13.05.2012 r. w Leśnej zostały rozegrane II zawody z cyklu Ligi Dolnośląskiej w dyscyplinie wędkarstwa muchowego.

Rywalizację zaplanowano w dwóch turach na odcinku specjalnym „Złów i wypuść”, na rzece Kwisa oraz na Zbiorniku Leśniańskim. Do zawodów przystąpiło trzydziestu zawodników z okręgów Polskiego Związku Wędkarskiego Jelenia Góra, Wałbrzych, Wrocław, Legnica.

Po zaciętej rywalizacji wyłoniono najlepszego zawodnika, którym okazał się reprezentant okręgu Jelenia Góra, mieszkaniec Leśnej oraz członek koła PZW Leśna, Robert Kuźniewski. Robert już w 2011 r. zdobył mistrzostwo okręgu, co pozwoliło mu reprezentować Leśną

na Mistrzostwach Polski. Kolejne, III zawody Ligi Dolnośląskiej, zostały rozegrane 10.06.2012 w Wałbrzychu.



Przemysław Szostek

Wybrany na radnego z Okręgu Wyborczego Nr 1, obejmującego ul. Świerczewskiego. Radnym jest pierwszy raz.

Wiek 31 lat, żonaty od 12 lat. Żona Ewelina. Mają jedno dziecko - Michała (12 lat). Mieszkają w Leśnej.

Radny pracuje w następujących komisjach Rady Miejskiej: Komisja Gospodarki Komunalnej, Komisja Infrastruktury Budżetowej.

Dieta: 638 zł.

Redakcja: - Jaki był powód wyboru akurat tych komisji?

Radny Przemysław Szostek: - Wybrałem komisję Infrastruktury Budżetowej ponieważ jej zadania, takie jak przestrzeganie porządku publicznego, kwestie kultury, zdrowia oraz sportu są związane z moją pracą. Natomiast wybór Komisji Gospodarki Komunalnej związany jest z utrzymaniem dróg publicznych oraz wewnętrznych, budynków komunalnych i terenów zielonych. Obie komisje są związane z moim planem wyborczym.

- Proszę podać główne punkty Pana programu wyborczego.

- Główne punkty mojego programu wyborczego to przede wszystkim poprawa bezpieczeństwa mieszkańców naszej gminy i okolic, wspieranie w większym stopniu sportu i kultury poprzez rozwój bazy lokalnej (gdzie dzieci, młodzież i dorośli mogą spędzać wolny czas), poprawa bezpieczeństwa na drogach, w tym rozbudowa oświetlenia ulicznego oraz modernizacja chodników.

- Co z tego już zostało zrobione?

- Jeśli chodzi o ul. Świerczewskiego został wykonany remont węzła kanalizacyjnego u wlotu zaplecza sklepu EKO, zostało zamontowane oświetlenie parkingu i OKiS-u między blokami wspólnot Świerczewskiego 1 i 3 oraz powstały nowe schody między ulicami Świerczewskiego i Sienkiewicza.

- Jakie są szanse na realizację pozostałych zadań, które Pan podnosił w programie wyborczym?

- Szanse na realizację dalszych zadań są zależne w większości od środków finansowych gminy. Tych zadań jest cała masa, zarówno tych ogromnych jak i mniejszych, choć często równie ważnych. Myślę że dalsza współpraca z pozostałymi radnymi, burmistrzem oraz pracownikami urzędu pomoże mi w realizacji kolejnych zadań, jakie sobie postawiłem podczas swojej kadencji.

- Jakie sprawy swoich wyborców poruszał Pan na sesjach, na komisjach Rady? Z jakim skutkiem?

- Każda sprawa która dotyka moich wyborców jest poruszana na komisji i sesji. Sprawy z jakimi mieszkańcy się zwracają



mają różny charakter. Od spraw związanych z bezpieczeństwem po sprawy dotyczące infrastruktury drogowej czy regulacji rzek. Są też sprawy, które wymagają działania poza komisją bądź sesją. Takich spraw jest wiele więc na bieżąco staram się je rozwiązywać, nie czekając na posiedzenie.

- Jakie zadania wpisane zostały do budżetu 2012 roku z Pana okręgu wyborczego?

- W budżecie na 2012 rok zostały wpisane dwa zadania. Dokumentacja na przebudowę drogi i chodnika przy ul. Świerczewskiego wartość 25 000,00 oraz wykonanie schodów stalowych z poręczą - przejście z ul. Świerczewskiego na Sienkiewicza wartość 21 500,00, zadanie to już zostało wykonane.

- A do końca kadencji Rady?

- Najważniejsze to realizowanie wyborczych obietnic i utrzymywanie stałego kontaktu z wyborcami w okręgu. A do końca kadencji mam jeszcze wiele planów jak również pomysłów które chciałbym zrealizować. Głównym zadaniem jakie sobie postawiłem jest przebudowa drogi i chodnika od skrzyżowania ul. Morcinka wzdłuż ul. Świerczewskiego do rynku.

- Był Pan przeciwnikiem utrzymania Straży Miejskiej w Leśnej? Czy nadal jest Pan przeciwny jej istnieniu?

- Od sesji 28. lutego 2012 r., na której odbyło się głosowanie m.in. nad uchwałą w sprawie likwidacji miejscowej Straży Miejskiej, nastąpiły widoczne zmiany. Między innymi są przeprowadzone kontrole sanitarno-porządkowe dotyczące uregulowania kwestii gospodarki odpadami lub ściekowej oraz innych, które przynoszą efekty. Ponadto liczba interwencji jest coraz bardziej zauważalna. Myślę, że działania Straży Miejskiej idą w bardzo dobrym kierunku, oby tak dalej.

- Czym zajmowały się i będą zajmować Komisje Rady, których jest Pan członkiem w 2012 roku?

- Komisja Gospodarki Komunalnej w 2012 r. ma następującą tematykę posiedzenia:

- informacja w sprawie ilości pojemników do klasyfikacji i segregacji śmieci w gminie Leśna (miesiąc styczeń),

- stan i kierunki działania w zakresie rozwoju sieci wodociągowej w mieście i gminie Leśna (miesiąc luty),

- informacje w sprawie działań inwestycyjnych na rzece Miłoszówka, Bruśnik, Grabiszówka w 2012-2013 roku (miesiąc marzec),

- określanie zasad i sposoby gromadzenia i zagospodarowywania przez mieszkańców gminy Leśna odpadów

biodegradowalnych (miesiąc kwiecień),

- informacja o stanie nawierzchni dróg wojewódzkich, powiatowych i gminnych (miesiąc maj),

- analiza sprawozdania z wykonania budżetu gminy Leśna za 2011 rok, podjęcie uchwały w sprawie absolutorium (miesiąc czerwiec),

- ocena stanu gospodarki komunalnej i mieszkaniowej za okres 2011 i 2012 (miesiąc sierpień)

- wnioski komisji komunalnej do budżetu na 2013 rok oraz analiza z wykonania budżetu za I półrocze 2012 rok (miesiąc wrzesień),

- informacja Referatu gospodarki komunalnej o działaniach dotyczących zbiórki odpadów: ilość zawartych umów na odbiór odpadów komunalnych i ilość

zawartych umów na opróżnianie szamb z odpadów płynnych (miesiąc październik),

- omawianie tematyki odśnieżania na terenie gminy Leśna 2012-2013 (miesiąc listopad),

- analiza i opiniowanie projektu budżetu na 2013 rok oraz opracowanie planu pracy Komisji Gospodarki Komunalnej na 2013 rok. Ponadto na posiedzeniach komisji są analizowane i opiniowane projekty uchwał. Tematyka Komisji Infrastruktury została opublikowana w kwietniu przez Radną Teresę Kęskę.

- Najważniejsze zadania dotyczące całej Gminy Leśna, które są jeszcze przed nami?

- Potrzeb inwestycyjnych w Gminie Leśna jest bardzo dużo i to we wszystkich dziedzinach, poczynając od wodociągów i kanalizacji poprzez oświatę i sport do inwestycji drogowych. Priorytetem, według mnie, jest remont oczyszczalni ścieków w Smolniku. Pozostałe zadania, które również są ważne, to rozwój turystyki oraz utrzymanie dobrego tempa rozwoju tak, abyśmy byli w stanie wykorzystywać fundusze strukturalne z Unii Europejskiej.

- Czym zawodowo zajmuje się Pan radny?

- Zawodowo pełnię służbę w Komisariacie Policji w Leśnej na stanowisku policjanta Zespołu Prewencji.

- Jak Pan spędza czas wolny, jakie ma zainteresowania?

- Mój wolny czas jest bardzo dobrze zaplanowany i spędzam go bardzo miło. Moim głównym zainteresowaniem jest sport i motoryzacja. Sporo jeżdżę na rowerze, głównie są to trasy górskie. Zimą natomiast lubię jeździć na nartach. Mam do stoku około 20 km więc to nie problem. Poza tym lubię spotykać się z przyjaciółmi, chodzić z żoną do kina lub na imprezy.

- Dziękuję za rozmowę.

Rozmawiał: (SP)



Jaki był rok 2011?

W dniu 31 maja 2012 r. Rada Miejska udzieliła absolutorium Burmistrzowi Leśnej za rok 2011. Jak wyglądał ten rok, co udało się zrealizować i jakie nowe wyzwania stoją przed nami w kolejnym roku – o to wszystko zapytaliśmy **Burmistrza Leśnej Jana Surowca, Zastępcę Burmistrza Małgorzatę Gut-Twardowską oraz Sekretarza Urzędu Krystynę Jarzynę.**

BURMISTRZ LEŚNEJ, JAN SUROWIEC

- Pani Burmistrzu, czy rok 2011 uważa Pan za udany?



- Uważam, że oceny tego, czy działania podejmowane przeze mnie idą w dobrym kierunku, powinni dokonywać przede wszystkim mieszkańcy. Jeśli uznają, że nastąpiła poprawa, jeśli chodzi o sytuację w naszej

gminie – wtedy będę mógł uznać ten rok za udany.

Osobiście, gdy patrzę z perspektywy na te dwanaście miesięcy, to przede wszystkim przychodzi mi na myśl, że był to rok bardzo intensywnej pracy. Było dużo zadań do wykonania, musieliśmy znaleźć rozwiązania licznych spraw i problemów. Sądzę, iż mogę wyrazić przekonanie, że udało nam się osiągnąć wiele z założonych planów. Mówiąc „nam” – mam na myśli wszystkie osoby, które były zaangażowane w działalność na rzecz gminy: przede wszystkim osoby zatrudnione w Urzędzie Miasta, ale też jednostkach podległych, czy współdziałających z Urzędem oraz oczywiście radnych. Chcę w tym miejscu jeszcze raz serdecznie podziękować za owocną współpracę i ich zaangażowanie.

- Co uważa Pan za największe osiągnięcia w minionym roku?

- Aby sytuacja w gminie poprawiła się na stałe, konieczne jest rozwinięcie lokalnej przedsiębiorczości, zwiększenie liczby miejsc pracy. Myślę, że każdy zgodzi się ze mną, że dużym potencjałem Leśnej, jeszcze nie do końca wykorzystanym, jest turystyka. Cieszą mnie więc przede wszystkim te osiągnięcia, które w bezpośredni lub pośredni sposób przyczyniają się do tego, że gmina staje się miejscem coraz bardziej atrakcyjnym nie tylko dla mieszkańców, ale też dla turystów.

W roku 2011 zrealizowaliśmy kilkadziesiąt zadań remontowych i inwestycyjnych: odbudowy dróg, mostów, budowę oświetlenia, remonty szkół i mieszkań komunalnych.

Ponadto ważne są również inne działania, które przyczyniły się do poprawy estetyki gminy: usunięto na przykład ponad 570 ton odpadów, które zostały zgromadzone na terenie b. Dolwisu jeszcze od czasów powodzi i nie były nigdzie zaewidencjonowane. Podjęto również działania, dzięki którym poprawiła się czystość drogi, po której odbywa się transport urobku z kopalni. Duży wkład w realizację biejących działań przyczyniających się do poprawy estetyki gminy miało również zorganizowanie pracy osób skazanych z Zakładu Karnego w Zarębie oraz osób, którym sąd nakazał odpracowanie godzin. Zapewniony był front robót dla 50-60 osób, co było zupełną nowością.

W ubiegłym roku przystąpiono również do realizacji wspólnie ze Stowarzyszeniem „Unia Izerska” projektu, mającego na celu zagospodarowanie torowiska po byłej linii kolejowej Jindrichowice-Pobiedna. Urząd ponadto wydał materiały informacyjne w zakresie turystyki oraz związane z bezpieczeństwem, ekologią.

Zorganizowany po raz pierwszy w 2011r. Przegląd Współczesnej Kultury Ludowej przyciągnął gości z całego kraju. Myślę, że w bieżącym roku również będzie cieszył się dużym zainteresowaniem,

szczególnie, że muzyka ludowa cieszy się ostatnio wyraźną popularnością, o czym świadczy m.in. niedawny sukces zespołu Jarzębina.

Realizacja tych wszystkich zadań nie byłaby możliwa bez pozyskania zewnętrznych źródeł finansowania. W roku 2011 pozyskanych zostało łącznie 4 337 227,73 zł - złożono 34 wnioski do różnych programów i projektów. Skuteczność w pozyskiwaniu funduszy wynosiła ok. 75%.

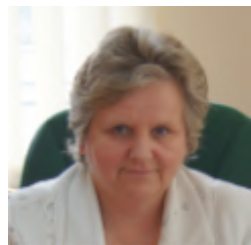
Oczywiście, na polu zwiększania atrakcyjności Leśnej jest jeszcze bardzo dużo do zrobienia. Mamy konkretne plany w tym zakresie na rok 2012, które już są sukcesywnie wdrażane. Jednakże potrzeba jeszcze czasu i zintensyfikowanych działań, by można było uznać ten cel za zrealizowany w stu procentach.

- Czego wobec tego możemy się spodziewać w bieżącym roku?

Zadań do zrealizowania jest dużo i dotyczą tak wielu obszarów, że ciężko by było zamieścić tu je wszystkie. Poza tym wołałbym mówić o tym, co już zostało zrobione niż o tym, co jest na razie w sferze projektów. O jednej sprawie jednak korzystając z okazji, chcę poinformować mieszkańców, ze względu na fakt, że będzie miała ona wpływ na zwiększenie poziomu bezpieczeństwa w obliczu ewentualnych klęsk żywiołowych. Doświadczenia ostatniej powodzi wyraźnie pokazały, że kluczową sprawą dla zminimalizowania strat jest właściwe powiadomienie mieszkańców o niebezpieczeństwie. W związku z powyższym w 2011r. został opracowany i złożony wniosek o dofinansowanie systemu wczesnego ostrzegania SISMS, dzięki któremu mieszkańcy będą mogli otrzymywać informacje o występujących zagrożeniach bezpośrednio na telefon komórkowy. Umowa z Urzędem Marszałkowskim jest już podpisana i niebawem projekt będzie wdrażany.

SEKRETARZ URZĘDU MIEJSKIEGO W LEŚNEJ KRYSZYNA JARZYNA

- Pani Sekretarz, jakie zmiany w 2011r. zaszły w Urzędzie Miejskim w Leśnej?



- Zmian było wiele, niektóre z nich mieszkańcy mogli samodzielnie zaobserwować. Wykonano bowiem remont większości pomieszczeń w Ratuszu, a przede wszystkim remont

pomieszczeń na parterze zalanych podczas powodzi w 2010 r. Warto w tym miejscu dodać, że w celu ograniczenia kosztów, większość prac wykonywano systemem gospodarczym, a ponadto pozyskano na ten cel zewnętrzne środki. Były też jednak szeroko zakrojone zmiany organizacyjne, mające na celu usprawnienie pracy.

- Na czym one polegały?

- Z jednej strony miały one charakter bardziej formalny: zmieniony został schemat organizacyjny, a także zakresy obowiązków pracowników zostały dopasowane do faktycznie wykonywanych zadań. Zaktualizowano większość regulaminów i procedur tak, by odpowiadały obowiązującym przepisom.

Ponadto dokonane zostały również zmiany „praktyczne” - stałym elementem stały się na przykład okresowe spotkania robocze kadry kierowniczej, które służą wymianie informacji, uzgadnianiu głównych działań i przekazywaniu informacji o ich realizacji.

Wprowadzono również stałą możliwość wyrażania anonimowych opinii o pracy urzędników w formie ankiety. Chcę tutaj podkreślić, że w 2011 r. nie wpłynęła żadna negatywna opinia na urzędnika, a docierające - wskazują na zadowolenie interesantów z poziomu i fachowości obsługi.

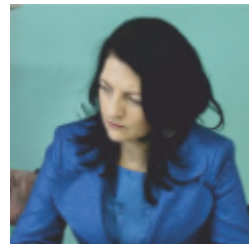
Ponadto wprowadzone zostało szersze wykorzystanie nowoczesnych technologii. Zmodernizowano oraz skonfigurowano sieć komputerową w Referacie Finansowym, wszystkim pracownikom założono jednolite konta służbowe, wprowadzono korzystanie z komunikatorów, co znacznie usprawniło możliwość szybkiej wymiany informacji (bez konieczności oczekiwania „na przyjęcie”). Dzięki zastosowanym rozwiązaniom informatycznym pracownikom Referatu Edukacji, który mieści się w odrębnym budynku przy ul. Sienkiewicza, został zapewniony dostęp do elektronicznego obiegu dokumentów.

- Jak obecnie urzędnicy odnajdują się w nowych realiach?

- Przystosowanie się do nowych realiów nie nastąpiło z dnia na dzień. Po roku pracy mogę powiedzieć, że zmiany są widoczne. Komunikacja wewnętrzna pomiędzy referatami jest bardzo dobra. Pracownicy chwalą sobie usprawnienie funkcjonowania urzędu poprzez wprowadzenie nowych procedur – jak mówią „dużo łatwiej się działa kiedy mamy określone procedury, regulaminy, zarządzenia itp.”

ZASTĘPCA BURMISTRZA LEŚNEJ, MAŁGORZATA GUT-TWARDOWSKA

- Pani Burmistrzu, z jakimi najważniejszymi problemami zetknęła się Pani na początku 2011r.?



- Nielatwy był początek 2011 r., a w zasadzie kilka pierwszych miesięcy, kiedy to trzeba było w krótkim czasie „wziąć się” za nabrzmiałe sprawy i problemy.

Jednym z głównych problemów było ogromne zadłużenie Zakładu Usług Komunalnych, które skutkowało już nieterminowymi wypłatami wynagrodzeń i utratą płynności finansowej.

Kolejna sprawa, to kilkuset tysięcy kary nałożone na Gminę za lata 2009 i 2010 z tytułu niewłaściwej jakości wód odprowadzanych z oczyszczalni ścieków i nieprawidłowości związane z korzystaniem z ujęcia wody w Pobiednej.

Na początku roku musieliśmy urealnić plan dochodów, gdyż na pierwszy rzut oka widać było, że wpływy z podatków były wyraźnie zawyżone o ok. 1 mln zł, a więc o tę kwotę należało obniżyć planowane wydatki. Dodam, że plan budżetu przygotowany był przez poprzedników.

Na niektórych stanowiskach pracy, zwłaszcza w Referacie Komunalnym były ogromne zaległości w terminowym rozpatrywaniu spraw. Około 300 spraw nie było załatwionych.

Również upadający Dolwis i mające problemy finansowe Baworowo były przedmiotem naszej troski, analizy sytuacji i wypracowywania stanowiska sprzyjającego ochronie miejsc pracy.

Wspomnę jeszcze o warunkach pracy w Urzędzie, które po wyłączeniu parteru były bardzo ciężkie, nie patrząc już na ogólny wygląd i estetykę pozostałych pomieszczeń. Nie były prowadzone żadne prace remontowe, nawet nie przeprowadzono inwentaryzacji.

- Co w takim razie udało się osiągnąć?

- Staraliśmy się zająć każdą sprawą. Nie oznacza to, że każdy problem da się załatwić szybko. Tempo pracy było i jest ogromne, ale mamy też powody do satysfakcji widząc zadowolenie mieszkańców i uzyskiwane efekty. Ważne jest, aby każdy problem miał swoją „mapę drogową”, aby w momencie np. ogłoszenia o możliwości ubiegania się o środki być przygotowanym do złożenia wniosku.

Lista naszych działań jest bardzo długa. O niektórych mówili już Pan Burmistrz i Pani Sekretarz. Pozwolę sobie wymienić jeszcze inne:

- Odbudowa dróg i mostów uszkodzonych w wyniku powodzi w Świeciu, Grabiszycach, Szyszkiej o łącznej (11 zadań);
- Odbudowa ul. Podgórznej w Pobiednej;
- Odbudowa ogrodu Gimnazjum, wykonanie

izolacji pionowej budynków Gimnazjum;

- Odwodnienie cmentarza w Grabiszycach;
- Remont węzła kanalizacyjnego w ul. Świerczewskiego;
- Budowa oświetlenia ulicznego w Kościelniku;
- Budowa oświetlenia w Świeciu;
- Gmina przystąpiła do „Programu usuwania azbestu”, uzyskano środki na sfinansowanie dokumentacji i stosowny program został wykonany i przekazany do Ministerstwa;
- Zapewniono dla Gminy Leśna perspektywiczną możliwość przekazywania odpadów komunalnych do Centrum Utylizacji Gmin Łużyckich w Lubaniu, podpisane zostało porozumienie dot. „Budowy instalacji do kompostowania odpadów pochodzenia biologicznego oraz wdrożenia systemu ich wykorzystania”, uzyskano rabaty, dzięki którym nie wzrosły opłaty;
- Złożone zostały i uzyskały dofinansowanie 2 projekty tzw. uniwersytetów III wieku, realizowane w Leśnej i w Pobiednej;
- Opracowana została dokumentacja na remont i modernizację oczyszczalni ścieków w Smolniku. Podjęcie zadania było konieczne ze względu na nałożone na Gminę kary. Niestety, niepodjęcie działań przez poprzednią władzę zaraz po nałożeniu kary uniemożliwiło staranie się o uzyskanie dofinansowania w ostatnim naborze wniosków z PROW, które mogło wynieść 85% wartości;
- Gmina przystąpiła do porozumienia międzygminnego na realizację projektu w zakresie zapobiegania wykluczeniu cyfrowemu mieszkańców;
- Wykonane zostały estetyczne i funkcjonalne barierki ochronne na murze wzdłuż Kwisy i Bruśnika oraz schody z ul. Świerczewskiego, w ramach rozliczeń z Fabryką Baworowo. Dzięki właściwemu współdziałaniu Urzędu Miejskiego z tym przedsiębiorstwem nie doszło do jego likwidacji w 2011 r., a obecnie nowy właściciel nawet zwiększył zatrudnienie;
- Objęto wychowaniem przedszkolnym praktycznie wszystkie zgłoszone dzieci, dzięki utworzeniu nowych oddziałów;
- Dokonano swoistej sanacji gospodarki komunalnej i mieszkaniowej poprzez utworzenie spółki PM „Synergia”, spłatę przez gminę ponad 540 tys. zł długu (obecnie spółka nie ma zobowiązań wymagalnych);
- Przebudowana została strona internetowa gminy, uaktualniono praktycznie całą zawartość tej strony;
- Zapewniono mieszkańcom szeroką informację o pracy organów gminy poprzez publikowanie comiesięcznej informacji o pracy Burmistrza, współpracę z dwutygodnikiem „Ziemia Lubańska” oraz utworzenie i rozpoczęcie wydawania miesięcznika Panorama Leśnej;
- Weryfikowane były straty majątku Urzędu po powodzi w 2010 r., lecz brak jest podstawowych dokumentów pozwalających na identyfikację ubytków. Straty oszacowano na 285 tys. zł. Należne odszkodowanie wyniosło 50 tys. zł;
- Przeprowadzono i rozliczono inwentaryzację mienia (poprzednia inwentaryzacja miała miejsce w 2004 r., ale nie ma żadnych dokumentów na tę okoliczność);
- Doprowadzono do utworzenia (jako jedni z pierwszych w regionie) Rady Działalności Pożytku Publicznego, zorganizowano szkolenia dla organizacji i stowarzyszeń (wcześniej takich szkoleń nie było);
- Podjęto starania i pozyskano samochód terenowy na potrzeby Urzędu.

To tylko najważniejsze zadania, przed nami jeszcze wiele do zrobienia, nie spoczywamy na laurach, ale idziemy dalej mocno do przodu. Życzę, zarówno Państwu jak i nam - mieszkańcom, aby wszystkie, a przynajmniej zdecydowana większość zamierzonych działań uwieńczone zostało sukcesem.

Gmina Leśna – moja mała ojczyzna

W czerwcowym wydaniu Panoramy Leśniańskiej zaprezentuję Państwu wywiad, którego udzieliła mi tym razem mieszkanka Miłoszowa, Władysława Cupiał. Zapraszam Państwa do przeczytania krótkiej historii Pani Władysławy.

- Skąd Pani pochodzi, czy urodziła się Pani w gminie Leśna?

- Nie, nie urodziłam się w Leśnej, pochodzę z województwa rzeszowskiego, to daleko stąd – na wschodzie Polski. Urodziłam się w małej miejscowości Giedlarowa, która znajduje się niedaleko Leśniańska. W Giedlarowej spędziłam swoje dzieciństwo. W wieku 16 lat wysłano mnie do szkoły do Nowej Rudy, była to szkoła zawodowa jedwabniczo – galanteryjna – uczyłam się tam przez pięć miesięcy.

- Kiedy przyjechała Pani te strony, jaki był powód przyjazdu?

- W 1952 roku przyjechałam do Leśnej – do pracy. Przyjęto mnie do Z. P. J. Dolwis, otrzymałam tu pracę i zakwaterowanie w internacie zakładowym nr 2. Po trzech latach – w roku 1955 wyszłam za mąż i zamieszkałam we wsi Smolnik. Po upływie 38 lat ponownie wyszłam za mąż – było to w roku 1993, wówczas przeprowadziłam się ze Smolnika do wsi Miłoszów, do dużego wielorodzinnego domu osadzonego na wysokiej skale, gdzie zamieszkuję do czasu obecnego.

- Czy podoba się Pani miejsce, w którym Pani mieszka?

- Tak, podoba mi się miejsce, w którym obecnie zamieszkuję. W Miłoszowie, Leśnej i okolicach są piękne miejsca: jezioro, góry, rzeka, są to miejsca, które urzekają i myślę, że nie tylko

mnie, ale także innych, którzy nas odwiedzają.

- Czy chciałaby się Pani przeprowadzić w inne miejsce?

- Nie, nie chce się przeprowadzać, myślę że już za późno na przeprowadzki, jestem bardzo przywiązana do miejsca w którym żyje, poza tym nie lubię przeprowadzek.

- Czy chciałaby Pani coś zmienić w miejscu, w którym Pani zamieszkuje?

- Chciałabym, aby było więcej połączeń komunikacyjnych na trasie Miłoszów – Leśna, Leśna – Miłoszów, ponieważ mam wiele spraw do załatwienia w Leśnej.

- Czy jest Pani zadowolona ze swojego życia?

- Chyba tak, myślę, że nie mam powodów do narzekania. Jestem zdrowa, a to przecież jest niezwykle istotne w życiu człowieka i to nieważne czy jest to młoda osoba, czy starsza. Kiedy zaczynamy się źle czuć wówczas zmieniamy się my i otaczający dookoła nas świat, nie jest on już taki barwny jak wcześniej. I tak też jest ze mną, pomimo tego, że jestem osobą samotną – mój mąż zmarł kilka lat temu – to nie narzekam i cieszę się z tego, co mam.

- Czy może Pani powiedzieć, że Miłoszów jest Pani małą ojczyzną?

- Myślę, że tak.

- Czy coś by Pani zmieniła w swoim życiu?

- Hm, myślę, że już za późno na zmiany, poza tym nie odczuwam takiej potrzeby, aby coś zmieniać.

- Jak się Pani współżyje z lokalną społecznością?

- Bardzo dobrze, mam dobre relacje z sąsiadami.

- Dziękuję za rozmowę.

Rozmawiała: Katarzyna Rybałko

II Festiwal Współczesnej Kultury „Swojskie Granie i Śpiewanie”

Już po raz drugi 23. 06. 2012 r. Leśną odwiedzą zespoły ludowe z trzech zachodnich województw: dolnośląskiego, lubuskiego oraz zachodniopomorskiego.

II Festiwal Współczesnej Kultury Ludowej w Leśnej jest jedyną imprezą na Dolnym Śląsku o tym charakterze, obejmującą swoją tematyką twórczość ludową ziem odzyskanych po 1945 roku. Organizatorem Festiwalu jest Ośrodek Kultury i Sportu w Leśnej, a współorganizatorami: Urząd Miejski w Leśnej, zespół ludowy „Smolniczanie” i Rada Sołecka w Smolniku. Patronat honorowy nad imprezą objęli: Dolnośląska Izba Rolna, Agencja Modernizacji i Restrukturyzacji Rolnictwa we Wrocławiu oraz LGD „Partnerstwo Izerskie”

Na scenie w Smolniku zaprezentuje się 19 zespołów.

1. Bogdanki z Mirska
2. Kapela „Bogdanki” z Mirska
3. Czeremszyńska z Głogowa
4. Głębowiczanie z Głębowic
5. Jarzębinki z Otynia (lubuskie)
6. Jarzębina z Kobierzyc
7. Kapela „Rycha” z Nowogardu (zachodniopomorskie)
8. Kapela „Janka Boduszka” z Siemianic
9. Kulinianie z Kulina
10. Nary-Doro z Siedliska (lubuskie)
11. Nietkowiński z Nietkowa (lubuskie)
12. Polanie ze Środy Śląskiej
13. Porębiok z Oławy

14. Rybniczanki z Rybnicy
15. Sołtysowe Gryfinki z Proszówki
16. Trzy Pokolenia z Miłkovic
17. Warzęgowianie z Warzęgowa
18. Wierzbniczanki z Bytomia Odrzańskiego (lubuskie)
19. Złote Nutki z Lubania

Odwiedzą nas zespoły, które już uczestniczyły w ubiegłym roku i pojawiają się również nowe o ciekawym brzmieniu. Wymienić tu należy Kapelę „Rycha” z Nowogardu - wielokrotnego laureata festiwalu i przeglądów organizowanych na różnych szczeblach. Repertuar jej stanowią głównie utwory ze słowami i muzyką miejscowych autorów regionu, co stanowi główny atut naszego Festiwalu. Zespoły będą rywalizować między sobą w kilku kategoriach: kapel, grup śpiewających z tow. kapel oraz z tow. instrumentu elektronicznego. Na scenie pojawią się elementy dekoracyjne wykonane przez naszego lokalnego twórcę Mariusza Drozdka i mieszkańców Smolnika, którzy czynnie włączają się do prac organizacyjnych Festiwalu.

Część konkursową poprowadzi znana dziennikarka PR Wrocław Małgorzata Majeran-Kokot - autorka programu „Radiowa Lista Przebojów Ludowych”, cieszącego się w naszym regionie ogromną popularnością.

Impreza rozpocznie się od godz. 13. Nad przebiegiem prezentacji czuwać będzie jury powołane przez organizatora. Serdecznie zapraszamy do udziału w tej imprezie.

Obciążenia podatkowe w Gminie Leśna w porównaniu z innymi gminami

Nie ma osób lub jest ich niewiele, które lubią płacić podatki. Nie mniej jednak jest to obowiązek, z którego musimy się wywiązywać, bo dzięki tym wpływom zarówno gminy, jak i województwa i całe państwo mogą funkcjonować. Dla gminy jednym ze źródeł dochodów są podatki i opłaty lokalne. Ich wysokość ustala Rada Gminy mając na uwadze sytuację finansową mieszkańców gminy oraz rozporządzenie Ministra Finansów określające maksymalną wysokość stawek podatków i opłat lokalnych, jakie mogą obowiązywać w danym roku.

W poniższych tabelach przedstawiamy zestawienie wysokości niektórych podatków obowiązujących w naszej gminie i w gminach okolicznych.

Podatek rolny

| | Zawidów | Świeradów | Sulików | Leśna | Nowogrodzic | Gryfów Śląski | Gmina Lubań | Mirsk |
|------------------------------------|---------|-----------|---------|---------------|-------------|---------------|-------------|--------|
| Stawka za 1 ha fizyczny w zł | 370,90 | 370,90 | 325,00 | 325,00 | 315,25 | 300,00 | 300,00 | 250,00 |
| Stawka za 1 ha przeliczeniowy w zł | 185,45 | 185,45 | 162,50 | 162,50 | 157,63 | 150,00 | 150,00 | 125,00 |

Maksymalne stawki podatku rolnego zarówno za hektar przeliczeniowy, jak i za hektar fizyczny zostały uchwalone w gminach Zawidów i Świeradów.

Podatek od nieruchomości

| Gmina | Budynki mieszkalne zł za 1 m2 powierzchni użytkowej | Budynki i powierzchnie związane z prowadzeniem działalności gospodarczej zł za 1 m2 pow. użytkowej | Pozostałe budynki zł za 1 m2 powierzchni użytkowej |
|---------------|---|--|--|
| Zawidów | 0,70 | 21,94 | 7,36 |
| Sulików | 0,70 | 21,94 | 7,36 |
| Lubań | 0,70 | 21,94 | 7,36 |
| Leśna | 0,68 | 20,52 | 7,34 |
| Gryfów Śląski | 0,68 | 20,00 | 6,90 |
| Świeradów | 0,71 | 19,50 | 6,50 |
| Nowogrodzic | 0,67 | 20,44 | 4,17 |
| Mirsk | 0,62 | 19,01 | 5,70 |

Maksymalne stawki z tytułu podatku od nieruchomości obowiązują w gminach: Zawidów, Lubań i Sulików.

Podatek od środków transportowych

| Gmina | Samochody ciężarowe o dopuszczalnej masie 9 – 12 ton (w zł) | Ciągniki siodłowe o dopuszczalnej masie 18 – 25 ton (w zł) | Ciągniki siodłowe o dopuszczalnej masie 25 – 31 ton (w zł) |
|---------------|---|--|--|
| Zawidów | 1 400,00 | 1 300,00 | 1 300,00 |
| Sulików | 1 256,00 | 1 878,00 | 1 878,00 |
| Lubań | 880,00 | 1 249,00 | 1 249,00 |
| Leśna | 933,00 | 2 006,00 | 2 073,00 |
| Gryfów Śląski | 1 170,00 | 2 050,00 | 2 180,00 |
| Świeradów | 1 321,00 | 1 799,00 | 1 855,00 |
| Nowogrodzic | 1 177,00 | 2 140,00 | 2 140,00 |
| Mirsk | 1 509,00 | 1 831,00 | 1 940,00 |

Porównując stawki podatków przedstawionych w powyższych tabelach, które obowiązują w tym roku w okolicznych gminach, nasuwa się wniosek, że podatki lokalne w gminie Leśna kształtują się na średnim poziomie. Wysokość żadnego podatku nie została uchwalona na maksymalnie dopuszczalnym poziomie. Taki stan rzeczy nie wynika z braku potrzeb finansowych gminy, bo takich nie ma, ale z możliwości regulowania zobowiązań względem gminy przez podatników. Nadrzędnymi celami dla Rady Miejskiej są zawsze: z jednej strony zadowolenie mieszkańców, a z drugiej – rozwój gminy. I te dwa aspekty trzeba ze sobą umiejętnie pogodzić.

Małgorzata Uhornicka, Karolina Buczko, Małgorzata Nachrebecka

Geneza Dnia Samorządowca

Dzień Samorządowca obchodzony jest corocznie 27 maja, w rocznicę wejścia w życie ustawy o samorządzie terytorialnym z 8 marca 1990 roku.

Ówczesne prawo, wraz z ustawą z dnia 22 marca 1990 r. o terenowych organach rządowej administracji ogólnej ukształtowało dualistyczny (rządowy i samorządowy) model ustroju administracji publicznej w terenie. Jedynym szczeblem samorządu terytorialnego była wtedy gmina. Ustawa nadała jej osobowość prawną i umożliwiła ochronę sądową samodzielności. Jako organy gminy wskazano: radę oraz kilkusobowy zarząd z wójtem, burmistrzem lub prezydentem na czele. Samorząd otrzymał prawo do posiadania mienia komunalnego oraz wyposażony został w dochody własne dodatkowo uzupełnione subwencjami i dotacjami z budżetu państwa.

Od 1990 roku mamy nie tylko nowe struktury i prawo, ale także nowy sposób myślenia obywateli, bardziej świadomych swoich praw i obowiązków. Wiedzących, że mają realny wpływ na różne obszary codziennego życia, na to, co dzieje się w ich „małych ojczyznach”. Obecnie w Polsce samorząd terytorialny jest trójszczeblowy. Najniższy i podstawowy szczebel to gmina, następnie lokalny - powiat oraz regionalny - województwo. Każdy z nich ma swoje własne, określone odpowiednią ustawą zadania. Podstawowymi aktami prawnymi dotyczącymi ustroju jednostek samorządu terytorialnego są: ustawa o samorządzie terytorialnym, ustawa o samorządzie powiatowym oraz ustawa o samorządzie województwa. Zakres tych zadań wciąż ulega poszerzeniu. Podstawową jednostką samorządu terytorialnego jest gmina, Gmina wykonuje wszystkie zadania samorządu terytorialnego nie zastrzeżone dla innych jednostek samorządu

terytorialnego. Zgodnie z art. 16 Konstytucji RP samorząd terytorialny uczestniczy w sprawowaniu władzy publicznej. Wyraża się to w wykonywaniu nie tylko zadań własnych, tj. przypisanych jednostkom samorządu terytorialnego, lecz także realizacji zadań zleconych z zakresu administracji rządowej. Tegoroczny Dzień Samorządowca przypadł w rocznicę pierwszych po przełamaniu systemu komunistycznego i odzyskaniu suwerenności Polski wyborów do samorządowej gminy, które to odbyły się dokładnie 22 lat temu - w dniu 27 maja 1990r.

Dzień Samorządowca jest okazją do podsumowań i refleksji. Trudno nam sobie obecnie wyobrazić państwo polskie bez samorządów lokalnych i samorządu regionalnego. Władze samorządowe stały się ważnym uczestnikiem przemian, a struktury samorządowe przyczyniły się w sposób istotny do uporządkowania państwa. Wyzwoliły one olbrzymi potencjał tkwiący w społecznościach lokalnych. To Samorządowcy mogą zaprezentować dorobek pracy dla społeczności lokalnych, bez której trudno sobie wyobrazić obraz Polski. Minęło 22 lata od czasu reaktywowania samorządu terytorialnego. Dzięki zaangażowaniu i ciężkiej pracy samorządowców dla wspólnot lokalnych, ten okres stał się epoką rozwoju lokalnego i budowy społeczeństwa obywatelskiego. Reaktywowanie samorządu terytorialnego w 1990 roku jest jednym z największych sukcesów okresu transformacji. Sukces ten zawdzięczamy wielu aktywnym działaczom lokalnym, ale przede wszystkim mieszkańcom polskich gmin i miast, tworzących wspólnoty samorządowe. Od 2007 roku patronką samorządowców jest święta Kinga. (K.J.)

Majówka w Złotnikach

Sołtys, Rada Sołecka oraz OSP Złotniki zorganizowali w tym roku „majówkę”, na którą licznie przybyli mieszkańcy tej miejscowości.

W czasie wspólnego grillowania odbywały się zabawy i konkursy prowadzone przez Barbarę Lewicką. Był m.in. konkurs dla dzieci na najciekawszy portret sołtysa Złotnik. Jedną z atrakcji był



turniej tenisa stołowego o Mistrzostwo Złotnik. W kategorii do lat 15 najlepszy okazał się Emil Podrez, a wśród starszych – Tomasz Szymczyk. Odbyła się też widowiskowa konkurencja – przeciąganie liny kobiety kontra mężczyźni. Mimo zaciętej walki – panie przegrały, ale zapowiedziały odniesienie zwycięstwa za rok.

Biesiada w Grabiszycach

Dnia 12 maja 2012r. Stowarzyszenie Grabiszycze, Rada Sołecka, Rada Rodziców oraz Nauczyciele i Pracownicy Szkoły zorganizowali „Biesiadę Dla Przyjaciół Szkoły”, z której dochód w całości został przekazany na rzecz Szkoły Podstawowej im. Jana Brzechwy w Grabiszycach. Biesiadę uświetnił występ uczniów szkoły „Sami Swoi – 65 lat później”. Przy pysznym swojskim jedzeniu, wspaniałej muzyce, wszyscy bawili się do białego rana.



Igrzyska samorządowe w Gryfowie

W klimacie Euro 2012 odbyły się 26.05.2012 w Gryfowie Śląskim XX. Samorządowe Igrzyska Sportowe Związku Gmin „KWISA”.

Każda gmina wylosowała wcześniej państwo, które bierze udział w mistrzostwach Euro. Leśnej przypadła Rosja. Program igrzysk obejmował 9 konkurencji sportowych. Jedną z nich był konkurs na najbardziej oryginalne



przebranie reprezentacji gminy, nawiązujące do wylosowanego państwa. W tej konkurencji byliśmy niepokonani. Jury złożone m.in. z założycieli Związku Gmin „Kwisa” jednogłośnie przyznało I miejsce naszej reprezentacji. Oklaskiwano leśniańską ekipę na czele z Burmistrzem Janem Surowcem w roli cara i Wiceburmistrzem Małgorzatą Gut-Twardowską w roli carycy.



W trakcie igrzysk wręczane były pamiątki za najczęstszy udział w igrzyskach samorządowych. Z leśniańskiej ekipy wyróżnienie otrzymała Sekretarz Gminy Krystyna Jarzyna, która brała udział w igrzyskach aż 13 razy.

Różnorodne konkurencje (m.in. malowanie Orłów Kazimierza Górskiego, zonglowanie piłką, turniej piłkarski, król strzelców, przeciąganie



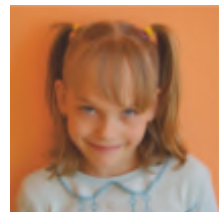
liny) były okazją do świetnej zabawy i emocjonującego współdziałania. Igrzyska odbyły się w przyjemnej atmosferze.

Do sportowej rywalizacji zagrzewała kapela Waltera Straszaka. W paradzie ekip uczestniczyły bryczki Grzegorza Chyłka i Zygmunta Mularczyka. Stroje, które zrobiły furorę, wypożyczył m.in. Waldemar Kleszcz.

Dzieci o... swoim święcie

Dzień Dziecka to ulubione święto najmłodszych. Chyba każdy z nas pamięta wyczekiwanie z wypiekami na twarzy na ten szczególny dzień. Obecnie nie się nie zmieniło w tej kwestii. Dzieci nadal są niezwykle podekscytowane i z utęsknieniem wyczekują tego dnia, jednak coraz bardziej konsumpcyjny styl życia zdecydowanie zmienił formę jego obchodzenia i oczekiwania dzieci.

Pragniemy zaprezentować wypowiedzi uczniów ze Szkoły Podstawowej im. Jana Pawła II w Smolniku z klas II, właśnie o tym, jak postrzegają Dzień Dziecka.



Wiktoria Gincelis:
„Chciałabym, żeby ten dzień był wyjątkowy i magiczny. Żeby spełniły się moje marzenia. Chciałabym spędzić ten dzień nad morzem razem z rodzicami”.



Martynka Masłowska
snuje następujące refleksje: „Pragnę, aby ten dzień był piękny, kolorowy i sympatyczny. Wyobrażam sobie, jak idę przez łąkę, a wokół mnie latają kolorowe motyle. Ja z nimi. Chciałabym bardzo, by był to dzień wolny od szkoły”.



Maja Prądo ten wyjątkowy dzień wyobraża sobie następująco: „Chciałabym, aby Dzień Dziecka zamienił się w piękną uroczystość. Tego wyjątkowego dnia

poszłabym do ZOO, ponieważ kocham zwierzęta. Po spacerze do ZOO wróciłabym do domu i wspólnie z mamą zrobiłabym pizzę. Następnie porobiłybyśmy sobie fajne fryzury i makijaże. Zaprosiłabym również moje koleżanki i najlepszą przyjaciółkę Patrycję, która zostałaby u mnie na noc. Wieczorem słuchałybyśmy muzyki, oglądałybyśmy filmy i zajadały się popcornem”.

To już 50 lat odkąd w Polsce i w innych krajach Europy Wschodniej każdego roku 1 czerwca obchodzony jest Dzień Dziecka. Oczywiście, nasi mali obywatele nie mogą doczekać się prezentów z tej okazji, ale czy one są najważniejsze? Rodzice nie zawsze mają czas dla swoich dzieci, nie zawsze mogą im służyć radą i pomocą. Niech więc w tym szczególnym dniu każde dziecko doświadczy troski, zainteresowania i jak najwięcej ciepła ze strony mamy i taty. Czasami warto spędzić wspólnie dzień, być bliżej swoich pociech i pokazać im, że pomimo tak szybko biegnącego czasu, jesteśmy w stanie znaleźć dla nich w tym dniu więcej chwil na wspólne przebywanie. Przede wszystkim ważny jest czas, jaki poświęcamy naszemu dziecku na co dzień, a nie tylko od święta.

M.N.

Dzień dziecka w „Tęczowej Dolinie”

30 maja 2012 dzieci z Niepublicznego Przedszkola „Tęczowa Dolina” gościły u Państwa Mularczyków w Zaciszu, gdzie odbyły zajęcia z hipoterapii.

Był przejazd bryczką, indywidualne jazdy na kucyku, rozmowy o koniach oraz pyszne kiełbaski prosto z grilla. Nie zabrakło również gier i zabaw. Przedszkolaki w strojach sportowych rozegrały pierwszy mecz piłki nożnej, na cześć zbliżających się Mistrzostw Europy w piłce nożnej- EURO 2012. Oczywiście nie zabrakło rodziców; tatusiowie: Rafał i Przemek dzielnie bronili bramek, a mamusi wspólnie z wychowawczyniami czuwały nad bezpieczeństwem maluchów.

To były niezapomniane chwile. Dzieci zmęczone, ale szczęśliwe wróciły do przedszkola. 1 czerwca przedszkolaki z „Tęczowej Doliny” zostały „powitane” przez kolorowe wiatraki umieszczone przed wejściem. Chociaż pogoda płatała figle, kręcące się na wietrze wiatraki wprawiły dzieci w dobry humor. W tym wyjątkowym dniu dzieci otrzymały upominki i słodkie co nieco – lody

ufundowane przez panią Wojtowicz. Atrakcji było wiele. Po południu gościliśmy panią plastyczkę, która ucharakteryzowała twarze przedszkolaków. Na dziecięcych obliczach dominowały: kotki, kaczki, dinozaury, nie zabrakło też piratów, diabłów i spidermanów. Gościł u nas także „człowiek na szcudłach”, który prezentował pokaz balonowy i rozbawiał uczestników. Każdy przedszkolak na zakończenie otrzymał balonik. Dzień ten na długo pozostanie w pamięci naszych milusińskich.



Najlepsi z udzielania pomocy

18 kwietnia br. odbył się w Wałbrzychu konkurs z zasad udzielania pierwszej pomocy w ramach programu edukacyjnego Ratujemy i uczymy ratować.

SP im. Jana Pawła II w Smolniku reprezentowała drużyna, złożona z dzieci klas I-III w składzie; Daria Ziółkowska, Dawid Jabłoński, Franciszek Fedorowicz, Wiktoria Stelzer.

Opiekunami, a zarazem osobami odpowiedzialnymi za przygotowanie uczniów były panie: Katarzyna Waniczek i Alina Richter. Spośród 4 szkół nasza okazała się najlepsza - zajęła I miejsce w województwie i tym samym zakwalifikowała się do finału, który odbędzie się 18 maja w Warszawie. Ten sukces to ogromne

wyróżnienie dla szkoły oraz promocja Naszego miasta. (GL)



Nasze gimnazjalistki po raz trzeci wicemistrzyniami

29 kwietnia 2012 roku we Wrocławiu odbył się Dolnośląski Finał Szkół Gimnazjalnych w Aerobiku Rekreacyjnym. Nasze gimnazjalistki po raz trzeci zostały wicemistrzyniami Dolnego Śląska w aerobiku rekreacyjnym.

Uczennice Gimnazjum w Leśnej już po raz piąty reprezentowały szkołę i powiat lubański na tych zawodach. Zadaniem każdego sześciuosobowego zespołu było wykonanie przygotowanego układu aerobowego z ustalonymi elementami obowiązkowymi, trwającego dwie i pół minuty. Nasze gimnazjalistki zaczęły pracę nad układem w październiku ubiegłego roku podczas zajęć pozalekcyjnych. Pod kierunkiem Moniki Borkowskiej opracowały oryginalny układ, zaprojektowały interesujące stroje, opanowały technikę wykonywania obowiązkowych elementów aerobiku. Mimo, że poziom zawodów z roku na rok jest coraz wyższy umiejętności gimnazjalistek z Leśnej i wyraz artystyczny występu znalazły uznanie sędziów. Reprezentacja Gimnazjum z Leśnej w składzie: Daria Jakubowska, Aleksandra

Łączna, Roksana Sulima, Daniela Sterioska, Maria Rozenbajger, Nikola Vogelgesang (zawodniczki rezerwowe: Patrycja Sazońska, Alicja Guminiak, Karolina Wielgomas) zajęła drugie miejsce.

W tym roku dziewczęta miały bardzo trudne zadanie do wykonania - utrzymanie pozycji wicemistrzowskiej zdobytej w 2010 r. i 2011 r. Dzięki talentom i systematycznej pracy zespołowej uczennic udało się utrzymać wysoką lokatę w województwie.

(GL)



Tydzień na Zielonej Szkole

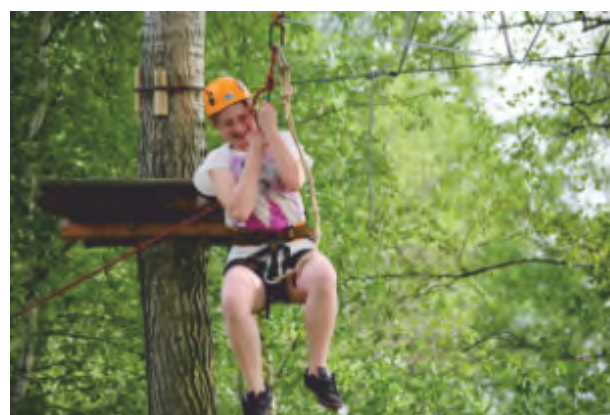
Gimnazjaliści z Leśnej 21 maja 2012 roku wyjechali na Zieloną Szkołę do przepięknej miejscowości – Giewartów w Wielkopolsce. Przez tydzień wypoczywali, bawili się i także uczyli.

Wyjazd zorganizowali wychowawcy klas na wniosek uczniów. Uczestnikami byli gimnazjaliści z klas pierwszych i drugich, a atrakcyjny pobyt zapewniała kadra z firmy

Pomorskiem) – pierwszej i najstarszej osady warownej na ziemiach polskich.

Wycieczka umożliwiła młodzieży poznanie regionu naszego kraju z jego historią, geografią, kulturą i przyrodą. Dzięki pobytowi na Zielonej Szkole uczestnicy zdobyli umiejętności i wiedzę, których nie osiągną w warunkach szkolnych lub domowych. Tu uczyli się samodzielności, zaradności i współdziałania w grupie. Z pewnością przydadzą się w dorosłym życiu. Nasi uczniowie w bezpiecznych warunkach mogli rozwijać zainteresowania i pokonywać własne słabości. Każdy mógł dla siebie coś znaleźć. Skorzystał z tej formy aktywności, która mu odpowiada. Dni wypełnione były różnymi zajęciami. Nikt się nie nudził.

Gdy nadszedł czas powrotu, do domu, pożegnaniom i łzom nie było końca. Radość



i zadowolenie uczestników potwierdza, że wyjazdy na Zieloną Szkołę są doskonałym uzupełnieniem programu realizowanego w szkole. Wpływają na kształtowanie osobowości młodego człowieka. (GL)

Sun Sport. W programie Zielonej Szkoły znalazły się zajęcia sportowe i edukacyjne. Nasi podopieczni pod fachowym okiem instruktorów brali udział w dyscyplinach sportowych, których nie mogą poznać na lekcjach wychowania fizycznego, np. kajakarstwo, łucznicтво, paintball, wspinaczka...
Ponieważ przebywaliśmy na terenach, gdzie rodziło się państwo polskie, odwiedziliśmy pierwszą stolicę Polski, czyli Gniezno. Każdy uczestnik zwiedził Katedrę Gnieźnieńską, grób św. Wojciecha, Muzeum Początków Państwa Polskiego. Nie mogliśmy również pominąć Biskupina (w Kujawsko –



Otwarcie sezonu żeglarskiego

16 czerwca 2012 roku o godzinie 13:00 odbędzie się Otwarcie Sezonu Żeglarskiego 2012 oraz obchody XX rocznicy powstania Klubu Żeglarskiego „IZERY” w Leśnej.

Spotkanie z ciekawymi ludźmi, oddanymi harcerstwu, sportom wodnym i nie tylko, wypełni sobotnie popołudnie. Wśród atrakcji oferujemy „spacer” po jeziorze kajakiem, żaglówką, rowerem wodnym, łodzią wiosłową, a także rejs statkiem wycieczkowym.



Wśród wielu form muzycznych – szanty są najchętniej słyszane na naszym Pogórze Izerskim, zatem będzie niepowtarzalną okazją, by je poznać, polubić, a nawet pośpiewać. Przy ognisku szanty skupią dorosłych, młodzież i dzieci, a cóż może być piękniejszego przed zbliżającymi się wakacjami.

Czekamy zatem na Ciebie na Przystani Żeglarskiej „IZERY” z przepięknym widokiem na Zamek Czocha, gdzie z pogodą ducha przywitamy nowy sezon żeglarski.

Ahoj!

Zarząd Klubu Żeglarskiego „IZERY”



r e k l a m a

fun VIDEO
Robert Kurdzika

Kompleksowa usługa video:
- uroczystości kościelne i okolicznościowe,
- imprezy plenerowe,
- klipy muzyczne i reklamowe,
- archiwizacja nośników VHS i S-VHS na DVD.

tel. 75 72 11 167 kom. 506 073 221

„TrakDrew”
Dorota Wafaszek
usługi tartaczne
hurtowa i detaliczna sprzedaż drewna
blisko hali sportowej i gabinetu fizjoterapii

w ofercie:
deski
łaty i kontrłaty
krawędziaki
okorki i drewno rozpalkowe

Smolnik 52/1
59-820 Leśna
email: trakdrewwafaszek@wp.pl
tel. 663 783 766
tel. 691 131 004

wystawiamy faktury VAT

Usługi Hydrauliczne, Spawalnicze i Ślusarskie

MARIO Marek Daniel

- usuwanie awarii wodno - kanalizacyjnych i CO
- kompleksowe wykonanie nowych instalacji wodnych, kanalizacyjnych i CO
- naprawa maszyn rolniczych

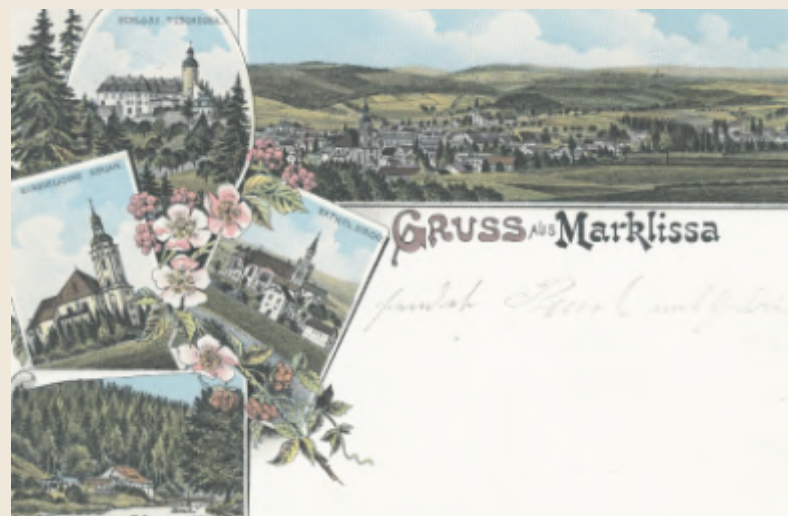
Telefon: 881 303 217 lub 75 72 42 695

PANORAMA HISTORYCZNA

Powstanie miasta Leśna

Nie znamy dokładnej daty powstania Leśnej jako miasta. W średniowieczu odbywało się to najczęściej poprzez przekształcenie osady wiejskiej i podniesienie jej do rangi miasta. Dokonywał tego właściciel w uroczystym akcie zwanym lokacją miasta. Niestety taki dokument dotyczący Leśnej nie zachował się.

Jak wynika z zachowanych źródeł historycznych swoje powstanie Leśna zawdzięcza prawdopodobnie istniejącemu tu bardzo wcześnie grodowi, służącemu jako ochrona tzw. „drogi królewskiej” - handlowego szlaku z Polski do południowych Niemiec. Miasto Leśna wymienione jest po raz pierwszy w 1325 roku w jednym z dokumentów regulujących stosunki graniczne. Sama miejscowość, a właściwie zamek Leśna, po raz pierwszy wymieniona jest w 1247 roku jako „Castrum Lesne” (Leśny zamek). Biegący tymi terenami trakt wiodący z Czech do Polski spowodował najpewniej rozwój przy zamku podgrodzia, a z biegiem czasu zapewne i miasteczka handlowego. Wraz z rozwojem gospodarki towarowo - pieniężnej rosło znaczenie handlu. Coraz większego znaczenia nabierają trakty handlowe łączące Niemcy i zachodnią Europę z Polską i Wschodem. W XIV wieku następuje przeniesienie ciężaru ruchu kupieckiego na tzw. Drogę Królewską (łączącą na naszym obszarze Drezno z Wrocławiem). Wraz z rozwojem osadnictwa i handlu z istniejącego przy zamku podgrodzia, a następnie miasteczka rozwinęło się zapewne późniejsze miasto Leśna. W 1264 roku wymieniona jest miejscowość „Lisna”, w 1329 „Lesna”, w 1389 roku „Lesin”, a dopiero w 1574 roku spotyka się po raz pierwszy niemiecką nazwę „Margklissa”.



Jak już wspomniałem, kiedy dokładnie Leśna otrzymała prawa miejskie - nie wiemy. Na podstawie analizy zachowanych źródeł przyjmuje się, że prawa miejskie otrzymała Leśna od Henryka I, władcy Księstwa Jaworskiego (Piasta), na początku XIV wieku. Pierwsza pisana informacja o Leśnej jako o miasteczku („Lesna oppido forensi”) znajduje się w akcie sprzedaży ziemi zawartym 3 maja 1329 roku między Henrykiem I Jaworskim, ówczesnym panem tych ziem,

a królem Czech Janem Luksemburskim. Dlatego historycy niemieccy oraz polscy przyjęli tę datę za moment powstania (lokacji) miasta Leśna. Nie jest jednak wykluczone, że Leśną mogli lokować także przedstawiciele dynastii askańskiej z Niemiec, którzy władali Górnymi Łużycami w latach 1253 - 1319.

Jak wyglądała dawna Leśna? Tak jak i inne miasta: miała swój rynek, ulice i budynki wkomponowane w teren, charakterystyczne obiekty. Aby dać czytelnikom wyobrażenie o dawnym wyglądzie prezentuję dwie pocztówki z moich zbiorów. Jedna ukazuje panoramę miasta i najważniejsze budowle około roku 1900, druga - to zdjęcie lotnicze centrum miasta z okresu międzywojennego.

Stanisław Leszczyński

Festyn rodzin

Z okazji Dnia Dziecka, Dnia Matki oraz Dnia Ojca odbył się 9 czerwca przed budynkiem OKiS Festyn Rodzin. Na ten wyjątkowy dzień zostało zaplanowanych wiele atrakcji dla dzieci, rodziców oraz całych rodzin.

Rozpoczęliśmy te wyjątkowe sobotnie popołudnie występami dzieci i młodzieży na scenie widowiskowej w OKiS. Swoje występy (wiersze i piosenki) zaprezentowała liczna



grupa przedszkolaków z Przedszkola Miejskiego w Leśnej, wystąpiły również grupy działające w OKiS, a więc: grupa taneczna Alternatywa prowadzona przez Tomasza Gajewskiego, dziewczęca grupa wokalna pod kierownictwem Doroty Piotrowskiej oraz sekcja gry na gitarze pod kierownictwem Karola Kusibaba (w tym dniu zastąpił go jednakże Adam Jaworowicz). Występy spotkały się z dużym zainteresowaniem, co można było zaobserwować na widowni – wolnych było tylko kilka miejsc siedzących.



Po części artystycznej w sali widowiskowej każdy mógł skorzystać z atrakcji przygotowanych na zewnątrz OKiS. Każde dziecko mogło wyskakać się do woli na dmuchanych zabawkach, które tego dnia były dostępne za darmo. Podobnie jak stanowisko, na którym dzieciom malowane były buzie w fantazyjne wzory. Największym zainteresowaniem jednak – co było widać na policzkach i rękach najmłodszych – cieszyły się wizerunki flag krajów europejskich, które biorą udział w odbywającym się właśnie EURO.

Rodziny mogły odwiedzić wioskę rycerską przygotowaną przez Bractwo Rycerskie Zamku Czocha. Można było przyjrzeć się broni i zbroi rycerskiej, wziąć do ręki elementy dawnego uzbrojenia, obejrzeć historyczne stroje i zrobić sobie pamiątkowe zdjęcie.

Przez cały dzień można było obejrzeć wystawę modeli przygotowaną przez Łużyckie Stowarzyszenie Miłośników Modelarstwa, a także obejrzeć wyeksponowane na manekinach mundury sierżanta armii amerykańskiej oraz żołnierza armii afgańskiej. Dostępny był również model niewielkiego samochodu, do którego mogło wsiąść każde dziecko i samodzielnie pokonać krótką trasę. Dla rodzin zaplanowane zostały liczne konkursy, przygotowane przez pracowników Ośrodka Kultury i Sportu w Leśnej. Wśród

wielu konkurencji warto wymienić m.in. trasę szczęścia, rzut rozpachy (wałkiem, klokiem i gazetą), rodzinne łowy, bicie piany, przenoszenie „kota” w worku i bieg łączony z jajkiem. W poszczególnych zawodach brały udział po 3 rodziny, za każdą wygraną można było otrzymać nagrody ufundowane przez sponsorów festynu. Za udział w największej liczbie konkurencji wyróżniona została rodzina Państwa Senkowskich (Marta, Sławomir i Daniel).

Nikt nie wyszedł z festynu głodny - na każdego czekała grochówka, stragan z małą gastronomią oraz kawiarenka z pysznym ciastem. Najwięcej radości najmłodszym uczestnikom sprawiła wizyta Ochotniczej Straży Pożarnej z Leśnej, która dokonała prezentacji sprzętu pożarniczego. Wiele dzieci chciało choć przez chwilę zostać małym strażakiem, potrzymać w dłoniach ciężkie nożyce do cięcia metalu lub wąż strażacki. W tym miejscu bardzo dziękujemy naszym dzielnym strażakom za piękny pokaz sprzętu strażackiego i pyszną grochówkę.

Aby Festyn nie był tylko miejscem zabaw przygotowany został edukacyjny kącik z zasad ruchu drogowego. Każde dziecko mogło wziąć udział w zabawie. W zależności od wieku na najmłodszych czekały malowanki, dla trochę starszych różne zagadki i rebusy, natomiast dla najstarszych przygotowano testy z wiedzy o zasadach bezpiecznego poruszania się po drodze. Wszyscy uczestnicy otrzymali nagrody w postaci odłasków, długopisów i słodczy. W tym miejscu pragniemy podziękować Dolnośląskiej Szkole Wyższej oraz Bankowi BGŻ za przekazane odłaski, które na pewno zwiększą widoczność na drodze naszych najmłodszych uczestników.

Chcielibyśmy z całego serca podziękować wszystkim sponsorom, darczyńcom i ludziom dobrej woli, bez których nie udało się zorganizować tak wielu atrakcji dla dzieci i młodzieży w tym dniu. Byli nimi: Danuta Gaber Bank BGŻ Jelenia Góra, Dolnośląska Szkoła Wyższa Wrocław, Przedsiębiorstwo Miejskie SYNERGIA Sp. z o.o., Małgorzata Surwiło PLUS, Małgorzata Rudzik Sklep Spożywczy, Stanisław Leszczyński Zakład Kominiarski, Regina Lewandowska ADAMPOL, Ewelina Magura DOL-MA, Ryszard Supel Apteka SALUS, Jan Gapski Kwiaciarnia, Andrzej Buk Sklep BEATA, Janusz Kraśnicki Sklep obuwniczy ANNA,



Kwiatkowski & Monli PRESPOL, Kazimierz Chawchunowicz ZAKMET, Mieczysław Myśliwiec, Tomasz Wowczuk Księgarnia, Marta Bednarczyk Sklep MAR-POL, Ewa Kwiatkowska Sklep Wielobranżowy, Ewa Król Sklep Odzieżowy, Zamek Czocha, Hotel Leliwa, Państwo Liszkowscy Alchemia Klub, Viola Salon Fryzjerski, Agnieszka Łukasik CAFFETERIA, Ryszard Makowiecki Piekarnia, Kazimierz Kwitowski Piekarnia, Joanna Chyłek Gospodarstwo Agroturystyczne. (A.Z.)

Klub "nieco starszych osób"

Klub Seniora działający szósty rok przy OKiS w Leśnej uczestniczył w V Przeglądzie Dorobku Artystycznego Seniorów, który odbył się w Lubaniu dnia 17.05.2012r.

Ideą przeglądu jest integracja społeczności "nieco starszych osób" oraz ukazanie jesieni życia jako aktywnej formy realizowania własnych pasji i marzeń. Z roku na rok Przegląd Artystyczny Seniorów cieszy się coraz większym zainteresowaniem instytucji, klubów, organizacji pracujących na rzecz osób starszych. Na scenie Miejskiego Domu Kultury w Lubaniu swój artystyczny dorobek prezentowali seniorzy z całego Dolnego Śląska. Przed publicznością zaprezentowali się twórcy rękodzieła artystycznego, zespoły wokально-instrumentalne, chóry, soliści, zespoły taneczne i kabarety.

Nasz Klub Seniora uczestniczył w przeglądzie już po raz trzeci prezentując swoje prace artystyczne wykonywane podczas cotygodniowych spotkań (każdą środę). Były to obrazy misternie wykonane haftem krzyżykowym przez Teresę Kozaryn, bombki świąteczne wykonana Jadwiga Przyborek, pisaniki wielkanocne - Teresa Stefańska, serwetki, kwiaty i inne dekoracje świąteczne wykonane przez panie: Wandę Dudek, Krystynę Pinkowską, Zofię Wickel. Ponadto zbiorowo wykonane przez klubowiczów wianki symbolizujące cztery pory roku, ozdoby z masy

solnej. Nasza prezentacja cieszyła się dużym zainteresowaniem oglądających, a także rozbudziła inspirację twórczą innych.



Sceniczny repertuar był bardzo różnorodny, począwszy od piosenek z dawnych lat, poprzez poezję mówioną, skończywszy na przyspiewkach ludowych. Stare szlagiery i biesiadne piosenki wprowadziły widownię w wesołą atmosferę, która trwała do końca przeglądu.

Przegląd to doskonała okazja do wzajemnego poznania się i wymiany doświadczeń artystycznych oraz doskonalenia uprawianej przez siebie pasji, dlatego kolejne spotkanie w przyszłym roku już dziś mobilizuje seniorów do bardziej urozmaiconej twórczości artystycznej. (M.Sz.)

Rok 2012 rokiem Janusza Korczaka

W tym roku mija 70. rocznica tragicznej śmierci Janusza Korczaka w Treblince, a także 100. rocznica utworzenia przez niego Domu Sierot przy ulicy Krochmalnej (obecnie Jaktorowskiej) w Warszawie. Dzięki staraniom Rzecznika Praw Dziecka, Sejm ustanowił rok 2012 rokiem Janusza Korczaka. Dla uczczenia rocznicy w Bibliotece Publicznej w Leśnej można obejrzeć wystawę poświęconą wielkiemu pedagogowi i obrońcy praw dziecka. (E.G.)



Ostatnie wydarzenia maja w domu kultury

26.05.2012r. - konkurs plastyczny pt. "Moja Mama" adresowany do uczniów szkół podstawowych i gimnazjum, w trzech kategoriach wiekowych.

Do konkursu zgłoszono 71 prac, komisja konkursowa przyznała upominki następującym osobom:

W kategorii klas I-III

1. Jakub Dobrzyński, SP Smolnik - klasa III c
2. Bartosz Sazoński, SP Smolnik - klasa I c
3. Radosław Rudak, SP Smolnik - klasa III c

W kategorii klas IV-VI

1. Patrycja Gorczyca, SP Pobiedna - klasa VI
2. Kornelia Ferenc, SP Pobiedna - klasa VI

3. Patrycja Mogiela, Sp Pobiedna - klasa VI

W kategorii klas I-III gimnazjum

1. Inga Strzeszkowska - klasa II c
2. Patrycja Hotłoś - klasa II c
3. Natalia Krupicka - klasa II c

Prace można było oglądać na wystawie pokonkursowej w domu kultury.

26.05.2012r. - Turniej Tenisa Stołowego

W sobotę 26.05.2012 r. o godz.10.00 odbył się w domu kultury turniej tenisa stołowego dla gimnazjalistów z Leśnej.

Rywalizacja była bardzo zacięta. Wyniki końcowe przedstawiają się następująco:

I miejsce - Oskar Kujawa

II miejsce - Krzysztof Zielonka

III miejsce - Emil Uzdawinis

29.05.2012r. - "Pani Ortografia"

Sprawdzian wiedzy z ortografii, gramatyki, frazeologii - dobra zabawa!

Drużyny przygotowały scenki satyryczne nt. ortografii oraz hasła, które prezentowały ustnie. W tym dniu nie było światła w domu kultury i konkurs odbył się w warunkach kameralnych. Zwyciężyli przedstawiciele klasy VI b ze szkoły w Smolniku - Julia Flaszyńska, Krzysztof Kuzia. (M.Sz., U.T.)



OGŁOSZENIA DROBNE

SPRZEDAM DZIAŁKĘ BUDOWLANA

własnościową posiadającą akt notarialny o pow. 0,36 ha, na której jest wybudowany w 1980r. z cegły budynek gospodarczy z piwnicą 5x4 m. Wysokość budynku do początku dachu 3,2 m. Dach dwuspadowy kryty blachą. Wymiary budynku: dług. 9mb szer. 5mb + altana z drewna 4,5 x 3,5m z dachem dwuspadowym krytym blachą. Działka jest usytuowana na północ od ul. Izerskiej w Leśnej ≈ 150mb. Na działce jest woda. Obok jest do sprzedaży druga działka budowlana o powierzchni 0,35 ha. Dzwonić tel. 75 72 11 861 w godz. 6⁰⁰ ÷ 8⁰⁰ lub wieczorem 18⁰⁰ ÷ 23⁰⁰

Ogłoszenia należy wysłać na adres:
redakcja@panoramalesnej.pl



TRANSJACK
AUTO-SERWIS

ZGARNIJ PROMOCJĘ!

KUPON **RABATOWY**
NA ZAKUPY **W SKLEPIE**
O WARTOŚCI **10 ZŁ**

WEŹ COŚ
GRATIS!



PRZYKŁADOWE PRODUKTY
DOSTĘPNE W PROMOCJI

ABY ODEBRAĆ KUPON RABATOWY NA ZAKUPY WYSTARCZY
WYKONAĆ BADANIE TECHNICZNE W NASZEJ STACJI **KONTROLI** POJAZDÓW
SZCZEGÓLOWY REGULAMIN PROMOCJI DOSTĘPNY JEST W NASZYM SKLEPIE I NA STRONIE WWW.TRANSJACK.PL

75 713 65 89 WIEŻA 62G 59-620 Gryfów Śląski

Ekologiczna podpałka
do grilla i kominka

Poszukujemy dystrybutorów
Jako producent oferujemy atrakcyjne
warunki współpracy. Dołącz do naszej
sieci sprzedaży.

tel. 76 818 50 06
sprzedaz@ekopodpalka.pl
www.ekopodpalka.pl



Nie ufaj plotkom, że drogo. Sprawdź sam. Na pewno szybko,
sprawnie i profesjonalnie

USŁUGI BHP, tj.

szkolenia, oceny, postępowania powypadkowe, redakcję
dokumentów w zatrudnieniu, pomoc w wywiązaniu się
z poleceń organów nadzoru nad warunkami pracy oraz
wszechstronne doradztwo w dziedzinie BHP zapewnia Główny
Specjalista ds. BHP inż. zarządzania bezpieczeństwem pracy
Dariusz Rymaszewski.

Szybki dojazd do klienta (gratis). Możliwa stała współpraca.

Tel. 509 012 841 (o każdej porze) lub 75 78 16 776

ZDU „SŁUŻBA BHP” Dariusz Rymaszewski ul. Cicha 3/2
59-850 Świeradów Zdrój
www.rymaszewski-bhp.jgora.pl



Puzzle 4D
dla zaawansowanych

...a u nas puzzle dla każdego :)

i wiele innych zestawów kreatywnych
dla małych i dużych

GRAFFITI

BIURO BIZNESU - BIURO

Gryfów Śl., ul. Kolejowa 46, tel. 75 7811451, graffiti@post.pl
www.jupiter.net.pl/graffiti



„Z Podwórka na Stadion o Puchar Tymbarku”

9 maja 2012 roku na Stadionie Miejskim w Lubaniu odbyły się Mistrzostwa Powiatu Lubańskiego XII Turniej Piłki Nożnej „Z Podwórka na Stadion o Puchar Tymbarku” dziewcząt i chłopców dla rocznika 2002 i młodszy.

W zawodach wzięły udział cztery drużyny chłopców, grano systemem „każdy z każdym”. Naszą gminę reprezentowali



uczniowie UKS SP Smolnik pod opieką nauczyciela w f Adama Durlaka. W pierwszym spotkaniu po dobrej grze nasi chłopcy zremisowali z „Kwisą” Świeradów 1:1. Drugie spotkanie po bardzo zaciętej grze z gospodarzami turnieju „Skorpionami” Lubań przegrali 2:3. W ostatnim meczu pokonali rówieśników z Radzimowa aż 7:1. Ostatecznie w turnieju nasi chłopcy zajęli trzecie miejsce i nie wzięli udziału w finale wojewódzkim, który odbył się 28.05.2012 r. w Świdnicy. Mimo, iż tym razem nie udało się awansować dalej, nasi mali piłkarze spisali się bardzo dobrze.

Oto skład brązowych medalistów turnieju:
Kamil Heler, Maks Kwiatkowski, Franciszek Federowicz, Mateusz Pulikowski, Mateusz Bałaban, Mateusz Waszkiewicz, Sławomir Teske, Adrian Kowal, Gabriel Najda.

Opracował: Adam Durlak

Czwórbój lekkoatletyczny

Szkoły Podstawowe - 11.05.2012 Zawody „Współzawodnictwa szkolnego” z hal sportowych wyszły z rywalizacją na stadiony lekkoatletyczne. 11 maja 2012 na stadionie w Zgorzelcu odbył się finał strefy jeleniogórskiej w Czwórboju LA, w którym wzięła udział nasza placówka ze Smolnika jako zwycięzca powiatu Lubańskiego.

Po dziesięć reprezentacji szkolnych oddzielnie, dziewcząt i chłopców sprawdzało swoje możliwości w biegach na 60 m, 600 m /dziewczęta/, 1000 m /chłopcy/ i dwóch konkurencjach technicznych- skok w dal i rzut piłeczką palantową. Wyniki poszczególnych zawodników przeliczane były na punkty wg specjalnych tabel. Suma osiągniętych punktów w czterech konkurencjach dawała ostateczny wynik zawodnika. Każda drużyna liczyć mogła po 6 dziewcząt lub chłopców, a na wynik

atletyce - bardzo dobry wynik.

Dla najlepszych drużyn organizator przygotował puchary, medale i dyplomy. Pamiątkowymi medalami i dyplomami wyróżniono też najlepszych zawodników. Po dwie najlepsze drużyny dziewcząt i chłopców reprezentować będą naszą strefę jeleniogórską w finale dolnośląskim.

A tak przedstawia się końcowa klasyfikacja szkół uczestnicząca w finale strefy jeleniogórskiej:

DZIEWCZĘTA

1. SP 3 Bogatynia
2. SP 5 Zgorzelec
3. SP 3 Zgorzelec
4. SP 1 Bolesławiec
5. SP Smolnik
6. SP Zawidów
7. SP 1 Pieńsk
8. SP 4 Bolesławiec
9. SP 2 Lwówek Śląski
10. SP 15 Jelenia Góra

10. SP 15 Jelenia Góra

CHŁOPCY

1. SP 4 Bolesławiec
2. SP Zawidów
3. SP 2 Lwówek
4. SP Węgliniec
5. SP Smolnik
6. SP 1 Pieńsk
7. SP Łagów
8. SP 5 Zgorzelec
9. SP 1 Bogatynia
10. SP 15 Jelenia Góra

Skład drużyny dziewcząt to: Giedrys Ola, Stolarczyk Ola, Mudrak Magda, Majgier Magda,

Szczygieł Weronika, Jaworowicz Anna.

Skład drużyny chłopców to: Sztuba Kacper, Marek Kamil, Wilkosz Piotr, Chołodyn Grzegorz, Rusakiewicz Grzegorz, Kuzia Krzysztof.

Opracował: Adam Durlak



drużyny składało się 5 najlepszych punktacji zawodników. W rezultacie zwycięskimi zespołami okazały się dziewczęta z SP 3 Bogatynia i chłopcy z SP 4 Bolesławiec. Nasze dziewczęta i chłopcy ze SP w Smolniku zajęli piąte miejsce i jest to na tyle szkół, które specjalizują się w lekkiej

Rusz się mały człowieku

25.05.2012r. na boisku szkolnym SP w konkurencji biegu szybkościowego na 40 w Smolniku odbyła się czwarta edycja m, skoku w dal oraz rzutu piłeczką palantową, Festiwalu „Rusz się mały człowieku”, w którym uczestniczyło 9 klas I-III nauczania zintegrowanego ze Szkoły Podstawowej im. Jana Pawła II w Smolniku oraz zaproszone placówki z Gminy Leśna. Festiwal był jednym z elementów wdrażanego programu „ZACHOWAJ TRZEŻWY UMYŚL”.

Program zachęca dzieci do czerpania radości z ruchu poprzez zdobywanie najwyższych



które cieszyły się dużym powodzeniem wśród uczniów. Zawodnicy walczyli dzielnie, w duchu fair-play, oraz dopingowali się nawzajem. Zwycięzcy z rąk wicedyrektor Szkoły Haliny Góraj otrzymali puchary, medale i nagrody rzeczowe ufundowane przez Komisję

Rozwiązywania Problemów Alkoholowych w Leśnej oraz Radę Rodziców przy SP w Smolniku.

A oto wyniki końcowe:

DRUŻYNOWE:

Klasy I – wygrała klasa Ic wych. Małgorzata Kuźmich-Kuźmińska
Klasy II – wygrała klasa IIc wych. Anna Dubiel
Klasy III – wygrała klasa IIIb wych. Karolina Żubrecka

INDYWIDUALNIE:

patrz poniższa tabela



rezultatów sportowych. Ruch jest wspaniałą i zdrową formą aktywności. Zaspakaja pragnienie bycia sprawnym, zwinnym i silnym. Rozwija sprawność fizyczną i psychiczną. Pozwala eliminować istniejące wady postawy i zapobiega ich pogłębianiu. Efektem końcowym programu jest zdobywanie najlepszych wyników we współzawodnictwie rekreacyjno-sportowym. Celem tegorocznego Festynu „Rusz się mały człowieku” był trójboju LA klas I-III, oraz integracja środowiska na rzecz sportu oraz osiągnięcie satysfakcji z możliwości integracji ruchowej.

Każda klasa uczestnicząca w zmaganiach wystawiła drużynę uczniów – 4 dziewcząt i 4 chłopców, którzy rywalizowali drużynowo oraz indywidualnie. Zmagali się



Na koniec chciałbym gorąco podziękować nauczycielom wf z SP w Smolniku oraz Mariuszowi Sidor i Łukaszowi Świątek, a także uczniom klasy Va za pomoc w organizacji turnieju. Bez Was ta impreza nie miałaby takiego wyrazu.

Opracował: Adam Durlak

| KLASY I | KLASY II | KLASY III |
|--------------------------------|-----------------------------|----------------------------------|
| <u>dziewczęta</u> | <u>dziewczęta</u> | <u>dziewczęta</u> |
| 1. Matusiak Natalia kl.Ic | 1. Kurowska Zuzanna kl.II b | 1. Stelzer Wiktoria kl.III b |
| 2. Gapska Julia kl.Ic | 2. Sieracka Justyna kl.II c | 3. Bielecka Liwia kl.III b |
| 3. Flis Patrycja kl.Ic | 3. Hyży Maja kl.II a | 3. Mazur Oliwia kl.III b |
| 4. Borucka Anita SP Grabiszyce | 4. Nawrocka Benita kl.II a | 4. Starczewska Ola-SP Grabiszyce |
| 5. Flaszynska Iga kl.Ic | 5. Krzemień Kinga kl.II c | 5. Strzeszkowska Maja kl.III b |
| <u>chłopcy</u> | <u>chłopcy</u> | <u>chłopcy</u> |
| 1. Farganus Maciej kl.I b | 1. Kuźniar Adrian kl.II c | 1. Kwiatkowski Maks kl.III b |
| 2. Najda Gabriel kl. I c | 2. Stelzer Olivier kl.II a | 2. Pulikowski Mateusz kl.III b |
| 3. Heller Miłosz kl.I b | 3. Jakubczyk Jakub kl.II c | 3. Nowak Szymon kl.III c |
| 4. Kwiatkowski Michał kl.I b | 4. Kobylarz Konrad kl.II c | 4. Federowicz Franek kl.III b |
| 5. Kwiatkowski Szymon kl.I b | 5. Majewski Antek kl.II a | 5. Waszkiewicz Mateusz kl.III c |

Młodzicy walczyli w slalomie kajakowym

Od 1 do 3 czerwca 2012 roku w Wietrznicy odbyły się Międzywojewódzkie Mistrzostwa Młodzików w slalomie kajakowym. Brali w nich udział zawodnicy LUKS „Kwisa” Leśna.

Leśna wystawiła swoich ośmiu najlepszych zawodników. Wysoką formę w tym sezonie potwierdził Kacper Sztuba, wygrywając po raz trzeci z rzędu imprezy młodzików. W kategorii Cs-2 niewiele zabrakło Kacprowi Sztubie i Pawłowi Adameczukowi do zajęcia trzeciego miejsca. Natomiast w konkurencji

Cs-1 na czwartym miejscu sklasyfikowana została Daniela Sterioska, a na piątym – Nikola Terpiłowska.



INFORMACJA na temat funkcjonowania kompleksu boisk sportowych „Moje boisko – ORLIK 2012”

Zapraszamy serdecznie do korzystania z kompleksu boisk ORLIK w Leśnej. Obiekt jest administrowany przez Ośrodek Kultury i Sportu w Leśnej. Mogą z niego korzystać osoby indywidualne i grupy zorganizowane, po wcześniejszym zgłoszeniu i uzgodnieniu dogodnych godzin korzystania z animatorem zatrudnionym w kompleksie boisk. Korzystanie z obiektu jest bezpłatne a warunkiem koniecznym przed przystąpieniem do zajęć jest zapoznanie się z obowiązującym Regulaminem porządkowym.

Obiekt będzie czynny w okresie od 1 marca do 30 listopada w następujących godzinach:

1. w okresie zajęć szkolnych obiekt jest udostępniany Gimnazjum w Leśnej na realizację zajęć edukacyjnych w zakresie wychowania fizycznego – od poniedziałku do piątku w godz. 8:00 – 15:00. Realizacja zajęć odbywa się zgodnie z harmonogramem ustalonym przez dyrektora Gimnazjum w Leśnej.
2. dla wszystkich chętnych: poniedziałek, środa – piątek: w godz. 16:00 – 21:00
sobota – niedziela: w godz. 10:00 – 18:00
3. w wakacje letnie: poniedziałek – niedziela w godz. 10:00 – 20:00

Godziny otwarcia kompleksu boisk mogą w ciągu roku ulegać zmianie, zaś w przypadku wystąpienia niekorzystnych warunków atmosferycznych animator sportu może zawiesić korzystanie z obiektu.

Jednocześnie przewiduje się następujące terminy, w których kompleks boisk będzie nieczynny:

- 15 sierpnia
- 1 listopada, 11 listopada
- Święto Bożego Ciała
- 24 grudnia (Wigilia Bożego Narodzenia)
- 25 - 26 grudnia (Święta Bożego Narodzenia)
- Wielki Czwartek, Wielki Piątek, Wielka Sobota
- pierwszy i drugi dzień Świąt Wielkanocnych

Kluby sportowe działające na terenie gminy Leśna mogą korzystać z boisk ORLIKA do celów treningowych na zasadach proporcjonalności, po wcześniejszym uzgodnieniu terminów z animatorem sportu i ustaleniu harmonogramu rezerwacji.

Niezwykle istotne jest, aby wszystkie osoby korzystające z boisk posiadały odpowiedni strój sportowy i właściwe obuwie sportowe, co wyeliminuje ryzyko powstania zniszczeń mechanicznych podczas korzystania z boisk w nieodpowiednim obuwie. Dopuszcza się używanie obuwia z małymi korkami z tworzywa sztucznego oraz obuwie typu halowego. Sprzęt sportowy typu: piłki do koszykówki, siatkówki, piłki nożnej, piłki ręcznej, pachołki, tyczki slalomowe i znaczniki dla zawodników znajdują się na wyposażeniu obiektu. Osobą odpowiedzialną do wydawania sprzętu jest animator sportu a użytkownicy zobowiązani są do każdorazowego zwrotu sprzętu po zakończeniu korzystania.

W celu zapewnienia bezpieczeństwa na kompleksie boisk zabronione jest:

1. przebywanie osób, których stan wskazuje na spożycie alkoholu lub które są pod wpływem działania środków odurzających,
2. palenie tytoniu, spożywanie alkoholu,
3. żucie gumy,
4. zaśmiecanie, wnoszenie opakowań szklanych i metalowych,
5. używanie butów piłkarskich na wysokich i metalowych korkach oraz kołców,
6. wprowadzanie i użytkowanie sprzętu innego niż ten, który jest zgodny z przeznaczeniem boisk, w szczególności dotyczy to sprzętów typu: rowery, motorowery, deskorolki, rolki itp.,
7. przebywanie na kompleksie osób poniżej 12 roku życia po zmroku bez opiekuna,
8. zakłócanie porządku i używanie słów wulgarnych, przeszkadzanie w zajęciach lub grze, niszczenie urządzeń sportowych i płyty boiska
9. wprowadzanie zwierząt,
10. korzystanie z boisk bez zgody animatora sportu oraz poza godzinami otwarcia obiektu.

Od 1 czerwca 2012r. udostępniony został również kolejny obiekt sportowy, jakim jest kort tenisowy przy ul. Osiedle w Leśnej. Funkcjonować będzie w okresie 1 marca – 30 listopada, a później – jeśli tylko warunki pogodowe na to pozwolą – zostanie na obiekcie uruchomione sezonowe lodowisko w okresie 1 grudnia – 28 lutego (względnie 29 lutego w roku przestępnym).

Obiekt jest ogólnodostępny a korzystanie z niego bezpłatne, zaś użytkowany może być tylko po uprzednim zapoznaniu się z ustalonym Regulaminem porządkowym.

W przypadku korzystania z kortu możliwe jest wypożyczenie sprzętu sportowego tj. raket z piłeczkami. Istotne jest, iż na nawierzchnię kortu można wchodzić wyłącznie w obuwiu przeznaczonym do gry w tenisa ziemnego oraz w odpowiednim stroju sportowym.

W odniesieniu do lodowiska funkcjonującego w zimie, zaznaczyć należy, iż na obiekcie nie będzie prowadzona wypożyczalnia sprzętu zimowego, co oznacza, iż użytkownicy będą zobowiązani do zabezpieczenia łyżew we własnym zakresie. Konieczne będzie wprowadzenie przerw technicznych celem właściwej konserwacji tafli lodowiska, podczas których konieczne będzie opuszczenie tafli przez wszystkich użytkowników. Zabronione będzie wchodzenie na tafle w obuwiu bez łyżew a mając na uwadze bezpieczeństwo użytkowników na tafli lodowiska będzie mogło przebywać równocześnie do 40 osób.

Dodać warto, iż obiekt będzie nieczynny w poniedziałki oraz w święta ustawowo wolne od pracy (patrz wyżej oraz dodatkowo w dniu 1 stycznia - Nowy Rok).

Serdecznie zapraszamy do korzystania i życzymy udanych przeżyć sportowo-rekreacyjnych.

Joanna Pietras

Kolejny remont w Świeciu

Mur okalający wyżej położony teren kościoła w Świeciu jest w bardzo złym stanie technicznym.

Po zasygnalizowaniu problemu przez radną Marię Maliszewską pracownicy Referatu Gospodarki Komunalnej i Inwestycji UM w Leśnej przeprowadzili wizję lokalną, która potwierdziła powstałe osuwisko przy drodze dojazdowej do kościoła. W celu usunięcia



powstałego zagrożenia zlecono natychmiastowe przystąpienie do prac polegających na częściowej rozbiórce muru, wykonaniu nowego liniowego fundamentu o dł. 3,80 m oraz wymurowaniu ściany z kamienia naturalnego o dł. 3,80 m wys. 2,60m. szer. 0,70m. Do prac niezwłocznie przystąpiła firma oferująca najniższy koszt remontu, który wyniósł 2 500,00 zł. (BL)

Dowóz uczniów niepełnosprawnych

Umowa z wykonawcą na dowóz uczniów niepełnosprawnych na rok szkolny 2012/2013 została zawarta. Najkorzystniejszą ofertę złożyła firma WELLOD z Biedrzychowic.

W maju b.r. skierowano zapytanie do sześciu przedsiębiorców specjalizujących się w przewozach osób. W odpowiedzi na złożone zapytanie, w wyznaczonym terminie, wpłynęły do Urzędu Miejskiego trzy oferty następujących firm: PKS Voyager z Lubania, FHU Bielawa z Leśnej oraz WELLOD z Biedrzychowic. Każda z ofert spełniła warunki formalne, które zapewniają odpowiedni poziom świadczenia usługi. Oferenci musieli np. wykazać się referencjami potwierdzającymi doświadczenie w dowozie osób niepełnosprawnych. Ponadto każdy oferent gwarantował przejęcie 2 pracowników Gminy, którzy dotychczas są zatrudnieni w tym celu.

- Najkorzystniejszą ofertę złożyła firma

WELLOD i umowa na najbliższy rok szkolny została już zawarta – mówi Renata Brodowicz, kierownik Referatu Edukacji, Kultury i Promocji UM w Leśnej.

Wybór firmy przewozowej do świadczenia tej usługi jest bardzo korzystny pod względem ekonomicznym. Koszt dowozu dziewięciu uczniów niepełnosprawnych do Specjalnego Ośrodka Szkolno – Wychowawczego w Lubaniu w okresie od września 2012r. do czerwca 2013r. będzie trzykrotnie mniejszy niż koszt aktualny, gdy dowozem zajmuje się gmina. Dzięki temu kilkadziesiąt tysięcy złotych pozostanie w gminnej kasie – kontynuuje Pani Kierownik.

Zapisy umowy zabezpieczają standard świadczonych usług. Wykonawca zapewni opiekę dzieciom w czasie przewozu, a zakres obowiązków opiekunki i kierowcy został szczegółowo opisany w umowie. (RB)

Pomagajmy sobie

Wiele osób nie stać na kupno wielu niezbędnych w życiu przedmiotów. Wielu z nas ma w domach zbędne przedmioty typu meble, sprzęt rtv, agd, ubrania, meble i dziesiątki innych rzeczy, z którymi często nie wiadomo co zrobić...

Zachęcamy takie osoby do zgłoszenia chęci ofiarowania takich przedmiotów, które nam już są zbędne, a innych uczeszą.

Natomiast rodziny liczące na wsparcie

i podarowanie im potrzebnych rzeczy – proszone są o zgłaszanie takich potrzeb. Koordynacji tej akcji podjął się Miejsko-Gminny Ośrodek Pomocy Społecznej w Leśnej. Tam można zgłaszać prośby o jakieś rzeczy, tam też można zostawić informacje o oferowanych przedmiotach. Można to czynić osobiście, telefonicznie (75 72 11 494) lub drogą elektroniczną (kierownikmgops@lesna.pl). Liczymy na Państwa odzew.

Szanowni Czytelnicy!!

Uprzejmie informujemy, że z uwagi na miesięczną przerwę wakacyjną, kolejne wydanie Panoramy Leśnej ukaże się 14 sierpnia 2012 r.

Wszystkim naszym mieszkańcom, na ten nadchodzący czas wakacyjny, życzymy przede wszystkim pięknej pogody, udanego wypoczynku oraz niezapomnianych wrażeń.

Redakcja PL

Rabaty dla zlecających reklamę w miesięczniku „PANORAMA LEŚNEJ”

- Reklama minimum ¼ strony na 3 kolejne wydania PL – 10% rabatu.
- Reklama minimum ¼ strony na 6 kolejnych wydań PL – 15% rabatu.
- Reklama minimum ¼ strony na 9 kolejnych wydań PL – 20% rabatu.
- Reklama minimum ¼ strony na 12 kolejnych wydań PL – 25% rabatu.

Rabaty udzielane są w sytuacji płatności z góry za cały uzgodniony okres oraz dostarczenia przez zleceniodawcę gotowej wersji reklamy. Reklama dotycząca innych formatów lub terminów – do uzgodnienia z Redakcją.