



# PANORAMA LEŚNEJ



MIESIĘCZNIK GMINY LEŚNA

www.panoramalesnej.pl

15 lutego 2018 r. | Nr 2 (69) | Nakład 3000 egz. | Miesięcznik bezpłatny | ISSN 2084-3674

## Zgłoszono zadania popowodziowe na 2018 r.

W styczniu br. jak co roku wysłano do Dolnośląskiego Urzędu Wojewódzkiego listę zadań, które planowane są do realizacji przy współfinansowaniu ze środków budżetu państwa przeznaczonych na usuwanie skutków zdarzeń noszących znamiona klęsk żywiołowych. Do realizacji tym razem zgłoszono dwa zadania: *Odbudowa dróg gminnych w Stankowicach do posesji nr 92 (dz. nr 151; km 0+000-0+300) oraz do posesji nr 96 (dz. nr 243, 67 km 0+000-*

*0+220) oraz Remont elewacji ratusza w Leśnej.* Obydwie szkody były ujęte w protokole po powodzi z 2013 r. Tzw. zgłaszanie potrzeb jest pierwszym etapem wnioskowania o pomoc finansową. Kolejnym będzie przyznanie promesy otrzymania dotacji od Ministra Spraw Wewnętrznych i Administracji, po którym nastąpi sporządzenie właściwego wniosku, realizacja robót budowlanych i końcowe rozliczenie przyznanej dotacji. (PS)

10-11 marca 2018 r.

Ośrodek Kultury i Sportu w Leśnej oraz „Aktywne Lejdis” z Leśnej przy wsparciu Urzędu Miejskiego planują nową odsłonę „Lady's Weekend”- wspaniałego wydarzenia, które cieszyło się w ubiegłych latach ogromną popularnością, wydarzenia które integruje kobiety i ukazuje jak są one ważne, kochane i wartościowe.

Hasło nadrzędne tegorocznej edycji: **„Kobieta w roli głównej”**  
Podczas spotkań, zajęć i wydarzeń artystycznych kobiety będą prezentować różnorodne odcienie swych osobowości, będą odkrywały barwne palety możliwości, jakie przed nimi stoją, a także będą poznawały smaki codzienności i zapachy zdarzeń wyjątkowych.

Na uczestniczki tradycyjnie czekać będą niezapomniane atrakcje, moc wrażeń oraz miłe niespodzianki.

Więcej szczegółów na plakatach, stronie internetowej i Facebook OKiS w Leśnej.

Zapisy planowane są od 1 marca 2017 r. w Ośrodku Kultury i Sportu w Leśnej w sekretariacie pok. nr 9 na 1 piętrze od godz. 8<sup>00</sup> do 16<sup>00</sup>



designed by freepik.com

## To już 7 finał Wielkiej Orkiestry Świątecznej Pomocy w Leśnej – padł rekord, zebrana kwota to 25.917,10 zł



Przez 6 poprzednich finałów w Leśnej udało nam się wspólnie z 220 wolontariuszami zebrać kwotę wysokości 77.132,92 zł. Leśniański Sztab wraz ze wszystkimi osobami zaangażowanymi w realizację tego przedsięwzięcia liczył na kolejne sukcesy.



# Finał Wielkiej Orkiestry Świątecznej Pomocy w Leśnej

## – padł rekord, zebrana kwota to 25.917,10 zł

14.01.2018 r. odbył się Finał WOŚP, który swym zasięgiem obejmuje nie tylko granice Polski, ale również kraje z całego świata. Był to 26. Finał ogólnopolski, a 7. Leśniański. Podsumowując dotychczasowe finały w Leśnej udało nam się wspólnie z 220 wolontariuszami zebrać kwotę wysokości 77.132,92 zł. Sztab zlokalizowany w Ośrodku Kultury i Sportu w Leśnej wraz ze wszystkimi osobami zaangażowanymi w realizację tego przedsięwzięcia liczył na kolejny sukces.



I jak zwykle nie zawiedliśmy się. Od 8:00 w Ośrodku Kultury i Sportu w Leśnej odbywały się odprawy wolontariuszy. W tym roku kwestowało 40 osób, w tym uczniowie ze Szkoły Podstawowej im. Jana Pawła II w Smolniku, Gimnazjum w Leśnej, Szkoły Podstawowej w Platerówce, pracownicy OKiS oraz osoby prywatne - społeczność Gminy Leśna.



Od godziny 8:30 do 17:00 kwestujących wolontariuszy z puszkami i czerwonymi serduszkami w obecności nauczycieli oraz strażaków OSP z Leśnej można było spotkać na ulicach naszego miasteczka oraz na terenie gminy. Największą kwotę do puszeki WOŚP w wysokości, 3052,06 zł udało się zebrać wolontariuszowi Janowi Surowcowi. Spośród wolontariuszy ze szkół podstawowych kwestujących na ulicach Leśnej największą sumę zebrał Aleksander Tarnarzewski 724,11zł. W kawiarence OKiS prowadzony był punkt

tową wrzucał do puszeki w ten sposób konto Fundacji WOŚP zasilono kwotą 1.285,00 zł. Wszyscy otrzymali pamiątkowe koszulki lub gadżety WOŚP, a ci którzy ukończyli bieg na zakończenie otrzymali medal ufundowany przez Stowarzyszenie.

Od godz. 13:00 rozpoczęliśmy również część artystyczną na deskach sceny w sali widowiskowej OKiS. A tam na licznie zgromadzonych mieszkańców Leśnej czekały atrakcyjne występy. Program rozpoczął się występem grupy tanecznej Tomasza Gajewskiego działającej przy OKiS w Leśnej. Następnie Miejsko – Gminne Przedszkole im. Kubusia Puchatka w Leśnej – zaprezentowało program artystyczny pt. „Jak pani zima bałwanka w lesie zostawiła” w wykonaniu dzieci pod kierunkiem Urszuli Pilch oraz Sylwii Graboń. Sala widowiskowa była pełna po brzegi. Występ najmłodszych aktorów sprawił, iż niejednemu widzowi zakręciła się łezka wzruszenia w oku. Następnie wystąpiły dzieci i młodzież z Koła Gitarowego przy Domu Kultury w Leśnej prowadzonego przez

Karola Kusibaba, po nich zaprezentowały się dzieci z Niepublicznego Przedszkola „Tęczowa Dolina”, które zabrały publiczność w magiczny świat małych, sympatycznych, niebieskich smurfów. Program przygotowany przez pracownice Tęczowej Doliny koordynowała Agnieszka Zaganiacz. Na zakończenie mali artyści przekazali piękne materiałowe serce na licytację WOŚP.

Po kolejnej licytacji przyszedł czas na „Leśne Elfiki”, przedszkolaki zaprezentowały się w programie, który zatytułowany został „Leśne Elfiki WOŚP wspierają, tańcem i śpiewem pomagają”. Dzieci zostały przygotowane przez Dorotę Szczygieł i Martę Męcinę. Na tym występów nie było końca bowiem zaraz po nich na deskach sceny pojawiły się przedszkolaki z „Szyszkowej polany”, które prezentowały talenty muzyczne i taneczne. Dzieci przygotowane przez Patrycję Rynkał-Kiwacz śpiewały, grały na instrumentach (trąbce i skrzypcach) a na zakończenie wykonały układ taneczny z szarfami do piosenki „Alleluja”.



odpoczynku dla wolontariuszy oraz ich opiekunów. Podczas przerwy można było rozgrzać się gorącą herbatą, kawą lub posilić słodką bułką (Fundator Ciastkarnia Bednarski, Leśna) i gorącą zupą.

O godzinie 13:00 rozpoczął się spod Domu Kultury Bieg – happening „Policz się z cukrzycą”, zorganizowany przez Stowarzyszenie Zabiegani z Leśnej. W Leśnej była to już druga edycja wydarzenia, która zgromadziła 48 uczestników. Każdy startujący, opłatę star-



**PANORAMA LEŚNEJ** – miesięcznik Gminy Leśna **WYDAWCA:** Ośrodek Kultury i Sportu w Leśnej ul. E. Orzeszkowej 5a, 59-820 Leśna, Tel.: 75 72 11 579 www.okislesna.pl, e-mail: okislesna@wp.pl **ADRES REDAKCJI:** Ul. E. Orzeszkowej 5a, 59-820 Leśna Tel./fax: 75 72 11 579, www.panoramalesnej.pl, e-mail: redakcja@panoramalesnej.pl **REDAGUJE ZESPÓŁ:** Redaktor naczelny – Karolina Foltynska **DTP:** OD NOWA Ewelina Nowakowska **DRUK:** Polska Press Sp. z o.o., Oddział Poligrafia, Drukarnia w Sosnowcu **NAKLAD:** 3 000 egz. **ISSN** 2084-3674  
Materiałów niezamówionych nie zwracamy, zastrzegamy sobie prawo ich adiestacji, skracania oraz zmiany tytułów. Za wszelkie opinie wyrażane na łamach PANORAMY LEŚNEJ odpowiedzialność prawną ponoszą ich autorzy. Redakcja nie ponosi odpowiedzialności za treść ogłoszeń i reklam. Może odmówić ich publikacji bez podania przyczyn  
**KONTAKT Z REDAKCJĄ:** poniedziałek – piątek w godz. 8 – 15 pokój nr 9 w Urzędzie Miejskim w Leśnej, Rynek 19, tel. 75 72 11 239 wewn. 30.

W tym wyjątkowym dniu nie mogło zabraknąć występów uczniów ze Szkoły Podstawowej z oddziałami Gimnazjalnymi im. Jana Pawła II w Smolniku. Dzieci z klas III-VII prezentowały swoje talenty wokalne oraz aktorskie. Za pomocą słowa i dźwięku zaprosiły zgromadzoną publiczność do dzielenia się miłością przez 12 miesięcy w roku. Występ przygotowany został przez Katarzynę Zajęc-Ostrowską, Dorotę Kusibab i Małgorzatę Michalik. Uczniowie z oddziałów gimnazjalnych przygotowani przez Monikę Borkowską i Renatę Arbaczewską prezentowali rozmaite

układy taneczne, w tym: power team, szybkie nogi, szalone babki oraz indywidualnie wystąpiła Daria Ziółkowska.

Po zakończeniu części artystycznej, w której prezentowały się dzieci i młodzież z leśniańskich placówek oświatowych przyszedł czas na występy lokalnych artystów. W niezwykle energetycznym, rockowym klimacie wystąpił zespół Obsydian wraz z grupą dzieci. Następnie Agata Hylińska z córką Zuzanną Benke rozgrzały publiczność charakterystycznym występem, który pozwolił ujrzeć widowni rockową duszę wokalistek.



Na zakończenie wystąpił oczekiwany rockowo-bluesowy zespół „Salen”.

Punktualnie o 20.00 - jak w całym kraju, tak i w Leśnej - oglądaliśmy „Świąteczko do nieba”.

Przez cały okres trwania niedzielnego Finału prowadzona była sprzedaż drogą licytacji rozmaitych przedmiotów przekazanych przez mieszkańców Leśnej i nie tylko. Łącznie zostało zlicytowanych 29 zestawów, dzięki temu udało się uzyskać kwotę o wartości 6.980,00zł. Najwyższą cenę - 650,00 zł uzyskał zestaw, który zawierał wielkie serce przekazane przez Niepubliczne przedszkole „Tęczowa Dolina” w Leśnej, voucher na kolacje w „Babim Lecie” oraz kalendarz ścienny z wizerunkiem Agaty Hylińskiej.

Dodatkowo w holu OKiS była możliwość pozyskania książek do domowych księgozbiorów. Pod akcją „Podaruj książkę drugie życie” każda osoba za symboliczną kwotę przekazaną do puszeki WOSP mogła zabrać do domu książkę, a po jej przeczytaniu przekazać dalej kolejnemu czytelnikowi. Tuż obok można było skorzystać z fotobudki i zrobić sobie pamiątkowe zdjęcie z 26. Finału WOSP. Akcja prowadzona przez Bibliotekę Publiczną w Leśnej oraz opłaty za zdjęcia z fotobudki zasilły WOSP kwotą 2.332,48 zł. Podobnie jak w ubiegłym roku sołtysi wsi Szyszkowa, Złoty Potok, Zacisza, Świecie, Smolnik, Stankowice przygotowali przepyszne ciasta, które można było degustować za ofiarowanie dowolnej kwoty na rzecz WOSP. Dzięki tej akcji budżet XXVI Finału został zasilony kwotą 1.016,63zł. Dodatkową atrakcją była możliwość wzięcia udziału w szkoleniu z zasad udzielania pierwszej pomocy poprowadzonej przez firmę IMPULS z Leśnej było to dopełnieniem przedsięwzięcia WOSP „Ratujemy i uczymy ratować”

Dzień pełen atrakcji zaowocował tym, że po raz kolejny pobiliśmy w Leśnej rekord, w poprzednim roku zebraliśmy 22.695,05zł, a w tym **25.917,10 zł** oraz różne waluty obce. Kwota ta była najwyższą, którą udało się zebrać w naszej gminie. Ogromne podziękowanie kierujemy do szkół, przedszkoli oraz grup i zespołów działających przy OKiS za przygotowanie występów. Dziękujemy nauczycielom za organizację i sprawowanie opieki nad wolontariuszami. Ogromne podziękowania składamy Stra-

żakom z OSP Leśna za pilnowanie ładu, porządku oraz bezpieczeństwa podczas całodniowego przedsięwzięcia. Ich obecność była niezastąpiona.

Bardzo dziękujemy Wojciechowi Krawiec i małej Wanessie za wspaniałe poprowadzenie 26. Finału WOSP w sali widowiskowej OKiS i stworzenie niezapomnianego klimatu radości i wzruszeń podczas całego niedzielnego dnia, a także za wsparcie, cenne wskazówki i serdeczny uśmiech. Dziękujemy mieszkańcom i wszystkim darczyńcom za przedmioty sprzedawane drogą licytacji oraz za aktywne ich licytowanie. To dzięki Wam udało uzbierać się tak dużą kwotę i wesprzeć 26. Finał WOSP rekordową kwotą **25.917,10 zł**. Serdecznie dziękujemy wszystkim, którzy choćby w najmniejszym stopniu przyczynili się do wspólnego sukcesu, jakim jest zebranie funduszy na zakup niezbędnego sprzętu medycznego, który pozwoli na wyrównanie szans w leczeniu noworodków w szpitalach w całej Polsce. Leśniański Sztab WOSP bardzo serdecznie dziękuje wszystkim pracownikom Ośrodka Kultury i Sportu w Leśnej za osobiste zaangażowanie i obecność podczas niedzielnego Finału w Leśnej.

MS



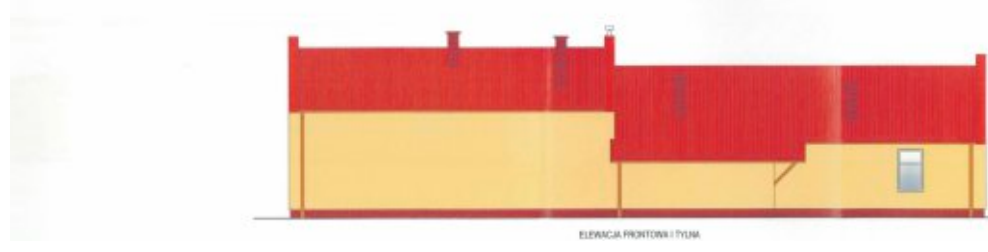
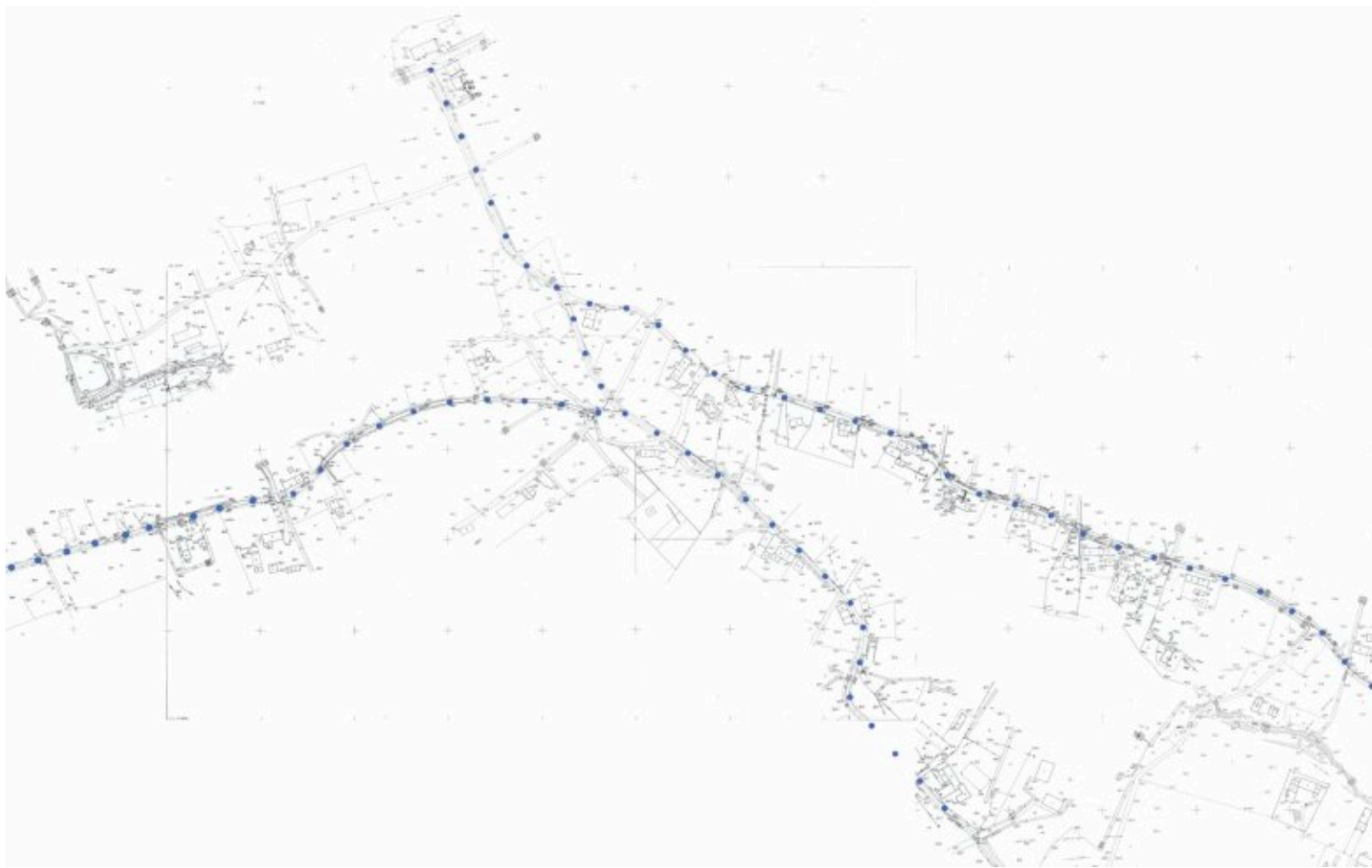
## Emisja gminnych obligacji z przeznaczeniem na inwestycje oświetleniowe oraz budowę remizy w Świeciu

Na ostatniej sesji Rady Miejskiej w Leśnej w dniu 30 stycznia 2018 r. podjęto uchwałę o emisji obligacji komunalnych na łączną kwotę 5 200 000 zł. Będą to obligacje skierowane do indywidualnych adresatów. Emisja obligacji ma na celu umożliwienie realizacji dwóch gminnych zadań związanych z budową remizy wraz z pomieszczeniami świetlicy w Świeciu oraz budową, rozbudową i wymianą oświetlenia ulicznego na terenie całej Gminy Leśna.

Planowany obiekt w Świeciu będzie spełniał dwie funkcje niezwykle potrzebne dla lokalnej społeczności. Będzie to remiza Ochotniczej Straży Pożarnej, w której zlokalizowana będzie także świetlica – wielofunkcyjna sala spotkań szkoleniowych. Powstanie budynek jednokondygnacyjny i będzie posiadał 14 pomieszczeń. Jego lokalizacja to teren działek nr 582/3 i 583/1 w sąsiedztwie budynków nr 204 i 205.

Drugą inwestycją, która zostanie zrealizowana dzięki emisji obligacji będzie szeroko pojęta poprawa oświetlenia ulicznego na obszarze całej gminy. Planowana jest budowa zupełnie nowych obwodów oświetleniowych, rozbudowa już istniejących a także wymiana opraw. Zadanie będzie realizowane w formule „zaprojektuj i wybuduj”. Przyszły wykonawca będzie sporządzał dokumentację techniczną, uzyskiwał pozwolenia na budowę a następnie realizował roboty budowlane. W ramach zadania planuje się wykonanie oświetlenia ulicznego typu LED.

Inwestycja oświetleniowa zrealizuje szereg



zgłaszanych od lat wniosków kierowanych przez mieszkańców, Radnych Rady Miejskiej w Leśnej oraz Sołtysów. Plan dobudowy obejmuje powstanie kilkuset punktów oświetlenia i obejmuje swym zasięgiem niemal wszystkie gminne miejscowości. Będą wykorzystywane różne możliwości rozwiązania sposobu doświetlenia. Tam gdzie to możliwe w celu obni-

żania kosztów inwestycyjnych będzie wykorzystywana istniejąca sieć dystrybucyjna niskiego napięcia i w uzgodnieniu ze spółką Tauron Dystrybucja S.A. planowane jest podwieszanie gminnych linii oświetleniowych. Gminne obwody oświetleniowe będą budowane jako linie napowietrzne lub linie kablowe w zależności od lokalizacji. PS

## Zmiany w przepisach budowlanych obowiązujące od 1 stycznia 2018 r.

Z początkiem roku weszła w życie nowelizacja rozporządzenia w sprawie warunków technicznych jakim powinny odpowiadać budynki i ich usytuowanie.

- Określono minimalną powierzchnię mieszkania – 25 m<sup>2</sup>.
- Usunięto zapis nakazujący projektowanie miejsca przeznaczzonego na pralkę wyłącznie w łazience.
- Dopuszczono budowę budynku w granicy działki na styku z innymi budynkami we wszelkiego rodzaju zabudowie a nie jak wcześniej jedynie w zabudowie jednorodzinnej.
- Wprowadzono definicję parkingu. Dotychczas obowiązywał podział na miejsca postojowe i stanowiska postojowe. Obecnie istnieje podział na parkingi i stanowiska postojowe. Zwiększono szerokość miejsca postojowego dla samochodu osobowego z 2,3 m do 2,5 m.
- Zwolniono z obowiązku zachowania odległości do granicy z sąsiednią działką budowlaną pochylni przeznaczony dla osób niepełnosprawnych.
- Dopuszczono możliwość sytuowania miejsca gromadzenia odpadów bez zachowania odpowiednich odległości w zabudowie jednorod-

zinnej, zagrodowej i rekreacji indywidualnej. Ponadto 10 stycznia br. Minister Infrastruktury skierował pod obrady Komitetu Rady Ministrów projekt tzw. ustawy inwestycyjnej. Zawiera ona szereg zmian w obszarze planowania przestrzennego, geodezji oraz procesu inwestycyjnego.

- Przewidziano podział projektu budowlanego na projekt inwestycyjny oraz projekt techniczny.

- Wprowadzono rozwiązanie, zgodnie z którym podstawowym sposobem dokonywania doręczeń jest doręczenie na adres wskazany w ewidencji gruntów i budynków.

Wprowadzone, a także projektowane zmiany będą odpowiadały aktualnym technologiom występującym w budownictwie. Mają za zadanie przyspieszyć i ułatwić proces realizacji inwestycji. Wśród zmian znalazło się także ułatwienie m.in. dla gmin, ponieważ budowa parterowych budynków użyteczności publicznej o powierzchni zabudowy do 35 m<sup>2</sup>, która do tej pory wymagała uzyskania pozwolenia na budowę będzie mogła być realizowana w trwającej 21 dni procedurze zgłoszenia.

## Uchwały z Sesji Rady Miejskiej w dniu 30.01.2018 r.

**XLIII/283/2018** - w sprawie wyrażenia zgody na zawarcie umowy użyczenia nieruchomości stanowiącej własność Gminy Leśna na czas dłuższy niż 3 lata

**XLIII/284/2018** - w sprawie ustanowienia zasad na jakich przewodniczącemu organu wykonawczego jednostki pomocniczej będzie przysługiwała dieta

**XLIII/285/2018** - zmieniająca uchwałę w sprawie uchwalenia gminnego „Programu usuwania wyrobów zawierających azbest z terenu Gminy Leśna”

**XLIII/286/2018** - w sprawie emisji obligacji komunalnych

**XLIII/287/2018** - w sprawie wieloletniej prognozy finansowej Gminy Leśna

**XLIII/288/2018** - w sprawie zmiany budżetu na 2018 rok

**XLIII/289/2018** - w sprawie ustalenia trybu udzielania i rozliczania dotacji dla publicznych szkół podstawowych, publicznych przedszkoli, publicznych oddziałów przedszkolnych w szkołach podstawowych oraz niepublicznych przedszkoli prowadzonych na terenie Gminy Leśna przez osoby fizyczne i prawne inne niż jednostka samorządu terytorialnego oraz trybu i zakresu kontroli ich pobrania i wykorzystywania

## Informacje o ASF – afrykańskim pomorze świń

Afrykański pomór świń (ASF) to groźna, wysoce zakaźna i zaraźliwa choroba wirusowa, na którą chorują wyłącznie świnie i dziki. Ludzie nie są wrażliwi na zakażenie wirusem ASF, stąd choroba ta nie stwarza zagrożenia dla ich zdrowia i życia. Występowanie ASF wśród dzików stanowi jednak bardzo poważne zagrożenie dla trzody chlewnej. Wirus ASF może przez długi czas utrzymywać się w zwłokach padłych dzików, dlatego powinny być one usuwane ze środowiska. Przez „dziki padłe” należy rozumieć zwłoki dzików (w tym dzików zabitych w wypadkach komunikacyjnych) świeże lub w dowolnym stadium rozkładu, w tym również kości dzików. Jak postępować po znalezieniu padłego dzika? - Jeżeli to możliwe, należy oznakować miejsce znalezienia zwłok dzika w celu ułatwienia jego odnalezienia przez właściwe służby; - Należy powstrzymać się od dotykania zwłok dzika i pozostawić je w miejscu znalezienia; Należy zgłosić fakt znalezienia padłego dzika do właściwego miejscowo powiatowego lekarza weterynarii lub najbliższej lecznicy weterynaryjnej lub miejscowego koła łowieckiego (w zgłoszeniu należy podać miejsce znalezienia zwłok, np. charakterystyczne punkty orientacyjne; dane

osoby zgłaszającej, w tym numer telefonu kontaktowego; liczbę znalezionych zwłok dzików w danym miejscu; ewentualnie stan zwłok padłych dzików). W związku z zagrożeniem ASF: - w lesie nie wolno pozostawiać żadnych odpadków żywnościowych; - należy powstrzymać się od wywoływania hałasu, który powoduje płoszenie dzików; - nie spuszczać psów ze smyczy; - należy pamiętać, iż zgodnie z prawem, na obszarach występowania ASF, osobom mającym kontakt z dzikami nakazuje się stosowanie środków higieny niezbędnych do ograniczenia ryzyka szerzenia się ASF, w tym odkażanie rąk i obuwia; - należy przestrzegać zasady, że osoba, która znalazła padłego dzika, a tym samym mogła mieć kontakt z wirusem ASF, przez 72 godziny po tym fakcie, nie powinna wchodzić do miejsc, w których utrzymywane są świnie i nie wykonywać czynności związanych z obsługą świń. Osobom podróżującym, wjeżdżającym do Unii Europejskiej, Główny Lekarz Weterynarii przypomina o bezwzględny zakazie przywożenia do UE produktów pochodzenia zwierzęcego. Myśliwi i leśnicy: - powinni zgłaszać do najbliższego powiatowego lekarza weterynarii każdego zaobserwowanego dzika, który wykazuje objawy

nasuwające podejrzenie ASF lub padłego dzika znalezione w czasie polowań lub wykonywania czynności służbowych; - nie powinni pozostawiać odpadków żywnościowych w lesie; - utrzymujący świnie we własnym gospodarstwie winni pamiętać o bezwzględny przestrzeganiu higieny przed każdorazowym wejściem do chlewni; - przestrzegać higieny po zakończonym polowaniu (nie pozostawiać patrochów w lesie, zdezynfekować sprzęt łowiecki oraz koła pojazdów, zmienić obuwie oraz odzież); - po polowaniu przez 72 godziny nie wchodzić do chlewni. Hodowcy trzody chlewnej powinni: - Ograniczyć dostęp osobom postronnym do pomieszczeń lub miejsc, w których znajdują się zwierzęta, w szczególności osobom, które w ostatnim czasie przebywały na terytorium krajów gdzie wystąpiła ASF lub brały udział w polowaniach na zwierzęta łowne; - Zabezpieczyć swoje gospodarstwo przed przedostaniem się dzików, zabezpieczyć paszę przed dostępem zwierząt wolno żyjących; - Stosować w gospodarstwie procedury sanitarne - utrzymywać gospodarstwo w czystości, dbać o czystość sprzętu używanego w gospodarstwie, stosować odkażanie bieżące, używać osobnego obuwia, odzieży ochronnej oraz

narzędzi do obsługi zwierząt; - Nie wprowadzać do gospodarstwa zwierząt niewiadomego pochodzenia - bez świadectwa zdrowia lub wykazujących jakiegokolwiek objawy osłabienia; - Nie skarmiać zwierząt odpadkami żywności. Posiadacz zwierząt, który zauważył objawy nasuwające podejrzenie choroby zakaźnej, jest zobowiązany do natychmiastowego zgłoszenia podejrzenia choroby do powiatowego lekarza weterynarii bezpośrednio, albo za pośrednictwem lekarza weterynarii opiekującego się gospodarstwem lub właściwego miejscowo organu samorządu terytorialnego. Po dokonaniu zgłoszenia, do czasu przybycia urzędowego lekarza weterynarii, hodowca zwierząt zobowiązany jest do: - izolacji i strzeżenia w gospodarstwie wszystkich przebywających tam zwierząt; - wstrzymania się od wywożenia, wynoszenia i zbywania produktów z gospodarstwa, w szczególności mięsa, zwłok zwierzęcych, środków żywienia zwierząt, wody, ściółki, nawozów naturalnych; - uniemożliwienia dostępu osobom postronnym do pomieszczeń lub miejsc, w których znajdują się zwierzęta podejrzane o zakażenie lub chorobę.

PP

## Informacja DODR dla rolników

Dolnośląski Ośrodek Doradztwa Rolniczego we Wrocławiu informuje, że tegoroczne wnioski o płatności bezpośrednie będą wypełniane i składane wyłącznie w wersji elektronicznej, za pośrednictwem aplikacji eWniosekPlus. Aplikacja ta daje możliwość automatycznego wypełniania części wniosku na podstawie rysowanych upraw, wyświetlania wskazówek w zakresie uzupełniania pól, czy dołączania wymaganych załączników, a także, co szczególnie istotne, wyświetla komunikaty o stwierdzonych brakach lub błędach we wniosku, co umożliwi ich poprawianie na bieżąco. Dodatkowo rolnicy, którzy potwierdzą brak zmian w porównaniu z wnioskiem z 2017 roku będą mogli zamiast wniosku złożyć Oświadczenie zastępujące wniosek. Termin składania Oświadczeń jest wcześniejszy niż kampania wnioskowa i przypada od 15 lutego do 14 marca. Składając wniosek o przyznanie płatności za pomocą aplikacji eWniosekPlus rolnik zyskuje:

- możliwość złożenia wniosku bez konieczności modyfikowania danych

w przypadku, gdy powierzchnie deklarowane do płatności nie uległy zmianie w stosunku do poprzedniego roku;

- dane we wniosku wygenerowane na podstawie danych z wniosku z poprzedniego roku z dostępem do aktualnych danych referencyjnych;
- automatyczne wypełnianie części wniosku na podstawie rysowanych upraw;
- wyświetlane na bieżąco w trakcie wypełniania wniosku wskazówki w zakresie uzupełniania pól i dołączania wymaganych załączników;
- wyświetlane podczas wypełniania wniosku komunikaty o stwierdzonych brakach lub błędach we wniosku - ich poprawienie lub uzupełnienie przed zatwierdzeniem i wysłaniem do ARiMR wniosku pozwoli uniknąć zmniejszeń kwot płatności ze względu na stwierdzone nieprawidłowości;
- kontrole wstępne w zakresie przekroczenia maksymalnego kwalifikowalnego obszaru do płatności oraz kontrole krzyżowe umożliwiające korygowanie danych

w okresie składania wniosków bez ryzyka zmniejszeń i kar w zakresie płatności.

Prawidłowo wypełnione wnioski w aplikacji eWniosekPlus nie będą wymagały dodatkowych wyjaśnień składanych przez rolników, co w konsekwencji przyspieszy obsługę wniosku oraz da szansę na wcześniejszą wypłatę płatności. Aby skorzystać z aplikacji eWniosekPlus należy zalogować się za pomocą dotychczasowego konta (loginu i hasła), a jeśli go nie ma należy utworzyć nowe konto na stronie [www.arimr.gov.pl](http://www.arimr.gov.pl) w zakładce eWniosekPlus. Do założenia konta wystarczy podać trzy dane weryfikacyjne: numer identyfikacyjny (numer gospodarstwa), kwotę ostatniego przelewu otrzymanego z ARiMR, zrealizowanego w roku 2017 (w przypadku gdy rolnik w danym dniu otrzymał więcej niż jeden przelew należy wprowadzić kwotę z największego przelewu, w przypadku braku otrzymania

przelewu od ARiMR w roku 2017 należy wprowadzić wartość 0), 8 ostatnich cyfr numeru rachunku bankowego wskazanego we wniosku o wpis do ewidencji producentów, ewidencji gospodarstw rolnych oraz ewidencji wniosków o przyznanie płatności oraz adres email (pole nieobowiązkowe). Następnie należy wypełnić wniosek o przyznanie płatności na rok 2018 i dołączyć wymagane dokumenty, a potem go wysłać i pobrać potwierdzenie. Dodatkowe informacje można uzyskać pod bezpłatnym numerem infolinii 800-38-00-84; na stronie internetowej [www.arimr.gov.pl](http://www.arimr.gov.pl), wysyłając e-mail na adres [info@arimr.gov.pl](mailto:info@arimr.gov.pl) lub za pomocą formularza kontaktowego w Punktach Informacyjnych ARiMR. Aplikacja eWniosekPlus, będzie dostępna na stronie internetowej ARiMR od 15 marca 2018 roku.

PP

## Monitoring w Pobiednej

Na styczniowej sesji Rady Miejskiej w Leśnej radni podjęli uchwałę o przekazaniu 10.000 zł na zadanie pn. „Poprawa bezpieczeństwa poprzez wyposażenie w monitoring zewnętrzny budynku Przedszkola w Pobiednej”. Monitoring ma przede wszystkim poprawić bezpieczeństwo na terenie przedszkola, ale wpłynie także na poprawę bezpieczeństwa mieszkańców Pobiednej. Swoim zasięgiem

obejmie również główne skrzyżowanie Pobiednej – ulic Dworcowej i Strzeleckiej.

Technologia opiera się na w pełni cyfrowej rejestracji obrazu zapisywanego na przestrzeni dyskowej przez okres ok 20 dni. Po tym czasie rejestrowane jest kolejne nagranie.

Monitoring zostanie zamontowany do końca lutego br.

ŁR

## Podwyższone diety dla sołtysów

W dniu 30 stycznia b.r., Rada Miejska w Leśnej podjęła uchwałę w sprawie ustanowienia zasad, na jakich przewodniczącemu organu wykonawczego jednostki pomocniczej będzie przysługiwała dieta. Dieta w formie miesięcznego ryczałtu została ustalona w wysokości 200 złotych

(dotychczas była to kwota 100 zł). Dieta, o której mowa rekompensuje poniesione koszty związane z wykonywaniem zadań wynikających ze statutu sołectw oraz zadań powierzonych przez organ gminy Leśna sołtysowi sprawującemu obowiązki.

G.M.

# Gmina Leśna będzie ubiegała się o dofinansowanie siłowni zewnętrznych w ramach programu Ministerstwa Kultury Fizycznej i Sportu „OTWARTE STREFY AKTYWNOŚCI”

Otwarte Strefy Aktywności (OSA) to ogólnodostępne plenerowe miejsca sportu, rekreacji i odpoczynku, w skład których wejść: urządzenia siłowni zewnętrznej, sprawnościowy plac zabaw dla dzieci, strefa relaksu i gier, zagospodarowanie zieleni. Strefy mają sprzyjać integracji społecznej poprzez wspólne podejmowanie aktywności fizycznej i być skierowane do różnych grup wiekowych. Obiekty zlokalizowane w bliskim sąsiedztwie, zaprojektowane z dbałością o integracyjny charakter przestrzeni, mają szansę stać się miejscem pierwszej aktywności fizycznej dla dzieci, rodzin oraz osób starszych. W ramach programu będzie można otrzymać dofinanso-

wanie na:

-Siłownię plenerową

-Strefę relaksu

Szacowana wycena obiektu to 50 tys. zł

Wysokość dofinansowania **jednej strefy aktywności** z Funduszu Rozwoju Kultury Fizycznej dla naszej Gminy to max. 50% wydatków kwalifikowanych, nie więcej niż 25 tys. zł.

O dofinansowanie z rządowego programu budowy Otwartych Stref Aktywności (OSA) mogą ubiegać się jednostki samorządu terytorialnego, podmioty posiadające osobowość prawną, np. stowarzyszenia, fundacje czy spółdzielnie mieszkaniowe. Przystąpienie do programu będzie miało

uproszczoną procedurę, m.in.: jedna gmina – jeden wniosek – wiele stref. Nabór wniosków do programu rozpoczął się w styczniu 2018 roku a zakończy 15 lutego 2018 r.

Na etapie wyboru lokalizacji siłowni zewnętrznych, które miałyby powstać z udziałem środków zewnętrznych z w/w programu w początkowej fazie wytypowano miejsca w: Miłoszowie, Kościelnikach, Złotnikach Lubańskich, Pobiednej i Grabiszycach Średnich.

Z uwagi na fakt, iż zgodnie z zapisami miejscowego planu zagospodarowania przestrzennego miasta i gminy Leśna przedmiotowe nieruchomości gruntowe znajdują się w strefie A - ścisłej ochrony konserwa-

torskiej w celu dopełnienia wszelkich formalności wymaganych prawem, konieczne byłoby sporządzenie mapy do celów projektowych, opracowanie dokumentacji technicznej, uzgodnienie jej z Dolnośląskim Wojewódzkim Konserwatorem Zabytków we Wrocławiu a także uzyskanie pozwolenia na budowę w Starostwie Powiatowym w Lubaniu. Wydłużony okres oczekiwania na stanowiska poszczególnych organów uniemożliwiły nam złożenie wniosku o dofinansowanie w wymaganym terminie, dlatego odstąpiono od niektórych lokalizacji siłowni i ostatecznie wytypowano następujące miejscowości: Świecie, Wolimierz, Leśna, Kościelniki Średnie i Miłoszów. BM

## OGŁOSZENIE

**o wyłożeniu do publicznego wglądu oraz przeprowadzeniu strategicznej oceny oddziaływania na środowisko zmiany studium uwarunkowań i kierunków zagospodarowania przestrzennego miasta i gminy Leśna dla działki nr 345, obręb Stankowice**

Na podstawie art. 11 pkt 10 ustawy z dnia 27 marca 2003 r. o planowaniu i zagospodarowaniu przestrzennym (tj. Dz. U. 2017 poz. 1073 ze zm.) oraz Uchwały Nr XXXIII/208/2017 Rady Miejskiej w Leśnej z dnia 28 lutego 2017 r. zawiadamiam o wyłożeniu do publicznego wglądu projektu zmiany studium uwarunkowań i kierunków zagospodarowania przestrzennego miasta i gminy Leśna dla działki nr 345, obręb Stankowice wraz z prognozą oddziaływania na środowisko, w dniach od **23 lutego 2018 r. do 23 marca 2018 r.** w siedzibie Urzędu Miejskiego w Leśnej, ul. Elizy Orzeszkowej 11b, 59-820 Leśna w godzinach pracy tut. Urzędu.

Dyskusja publiczna nad przyjętymi w projekcie zmiany studium rozwiązaniami odbędzie się w dniu **14 marca 2018 r.** o godz. 12<sup>00</sup>, w Urzędzie Miejskim w Leśnej, ul. Elizy Orzeszkowej 11b, 59-820 Leśna

Zgodnie z art. 11 pkt 11 ustawy, każdy może wnieść uwagi do projektu studium. Uwagi należy składać na piśmie do Burmistrza Leśnej z podaniem imienia i nazwiska lub nazwy jednostki organizacyjnej i adresu, oznaczenia nieruchomości, której uwaga dotyczy, w nieprzekraczalnym terminie **do dnia 17 kwietnia 2018 r.**

Działając na podstawie art. 39 ust 1, art., 46 pkt 1 i art. 54 ust. 2 ustawy z dnia

3 października 2008 r. o udostępnianiu informacji o środowisku i jego ochronie, udziale społeczeństwa w ochronie środowiska oraz o ocenach oddziaływania na środowisko (tj. Dz.U. z 2017 r. poz. 1405) zawiadamiam o przystąpieniu do przeprowadzenia strategicznej oceny oddziaływania na środowisko i możliwości zapoznania się z niezbędną dokumentacją dotyczącą prognozy oddziaływania na środowisko do zmiany studium uwarunkowań i kierunków zagospodarowania przestrzennego miasta i gminy Leśna dla działki nr 345, obręb Stankowice.

Zainteresowani mogą składać uwagi do ww. opracowania w formie pisemnej, ustnie do protokołu lub za pomocą środków komunikacji elektronicznej bez konieczności opatrywania ich bezpiecznym podpisem elektronicznym na adres:

- Burmistrz Leśnej, Rynek 19, 59-820 Leśna,

- e-mail: m.pomykala@lesna.pl, w nieprzekraczalnym terminie do dnia 17 kwietnia 2018 r.

Uwaga powinna zawierać imię i nazwisko, adres wnioskodawcy oraz przedmiot uwagi. Przedłożone uwagi podlegają rozpatrzeniu przez Burmistrza Leśnej.

Burmistrz Leśnej

## OGŁOSZENIE BURMISTRZA LEŚNEJ

**o wyłożeniu do publicznego wglądu projektów: miejscowego planu zagospodarowania przestrzennego obszaru położonego w rejonie nieruchomości d. „Dolwisu” w mieście Leśna oraz zmian miejscowego planu zagospodarowania przestrzennego gminy Leśna**

Na podstawie art. 17 pkt 9 ustawy z dnia 27 marca 2003 r. o planowaniu i zagospodarowaniu przestrzennym (tekst jednolity Dz.U. z 2017 r. poz. 1073 z późn. zm.), art. 54 i art. 39 ust. 1 ustawy z dnia 3 października 2008 r. o udostępnianiu informacji o środowisku i jego ochronie, udziale społeczeństwa w ochronie środowiska oraz ocenach oddziaływania na środowisko (tekst jednolity Dz. U. z 2017 r. poz. 1405 z późn. zm.), a także uchwał Rady Miejskiej w Leśnej Nr XXXVI/233/2017 i Nr XXXVI/234/2017 z dnia 26 maja 2017 r. w sprawie przystąpienia do sporządzenia: miejscowego planu zagospodarowania przestrzennego obszaru położonego w rejonie nieruchomości d. „Dolwisu” w mieście Leśna oraz zmian miejscowego planu zagospodarowania przestrzennego gminy Leśna na obszarach położonych w miejscowościach Leśna, Miłoszów, Pobiedna, Stankowice,

**zawiadamiam o wyłożeniu do publicznego wglądu projektów: miejscowego planu zagospodarowania przestrzennego obszaru położonego w rejonie nieruchomości d. „Dolwisu” w mieście Leśna**

**oraz zmian miejscowego planu zagospodarowania przestrzennego gminy Leśna wraz z prognozami oddziaływania na środowisko**

w dniach od **22 lutego do 23 marca 2018 r.** w siedzibie Urzędu Miejskiego w Leśnej, ul. Elizy Orzeszkowej 11b, pokój nr 8, w godzinach pracy Urzędu.

Dyskusja publiczna nad rozwiązaniami przyjętymi w w/w projektach odbędzie się w dniu **21 marca 2018 r.** w siedzibie Urzędu Miejskiego w Leśnej, ul. Elizy Orzeszkowej 11b, w sali nr 3 o godz. 11<sup>00</sup>.

Zgodnie z art. 17 pkt 11 i art. 18 ustawy o planowaniu i zagospodarowaniu przestrzennym, każdy, kto kwestionuje ustalenia przyjęte w w/w projektach planów może wnieść uwagi. Uwagi należy składać na piśmie do Burmistrza Leśnej z podaniem imienia i nazwiska lub nazwy jednostki organizacyjnej i adresu oraz oznaczenia nieruchomości, której uwaga dotyczy, w nieprzekraczalnym terminie do dnia **6 kwietnia 2018 r.**

Zgodnie z art. 39 ust. 1 pkt 3 ustawy o udostępnianiu informacji o środowisku i jego ochronie, udziale społeczeństwa w ochronie środowiska oraz ocenach oddziaływania na środowisko można składać uwagi, które będą rozpatrzone przez Burmistrza Leśnej. Uwagi należy składać na piśmie do Burmistrza Leśnej z podaniem imienia i nazwiska lub nazwy jednostki organizacyjnej i adresu, w nieprzekraczalnym terminie do dnia **6 kwietnia 2018 r.**

Burmistrz Leśnej

## Gminne nieruchomości na sprzedaż

**1** Działka nr 596/58 o pow. 19 m<sup>2</sup>, niezabudowana, położona w Leśnej przy ul. Izerskiej, przeznaczona pod budowę garażu. Przeznaczenie w miejscowym planie zagospodarowania przestrzennego KS/6 – tereny obsługi komunikacji samochodowej. Cena wywoławcza **3000,00 zł + 23% VAT**. Przetarg odbędzie się w dniu 6 marca b.r.

**2** Działka nr 596/59 o pow. 20 m<sup>2</sup>, niezabudowana, położona w Leśnej przy ul. Izerskiej, przeznaczona pod budowę garażu. Przeznaczenie w miejscowym planie zagospodarowania przestrzennego KS/6 – tereny obsługi komunikacji samochodowej. Cena wywoławcza **3100,00 zł + 23% VAT**. Przetarg odbędzie się w dniu 6 marca b.r.

**3** Działka nr 596/60 o pow. 20 m<sup>2</sup>, niezabudowana, położona w Leśnej przy ul. Izerskiej, przeznaczona pod budowę garażu. Przeznaczenie w miejscowym planie zagospodarowania przestrzennego KS/6 – tereny obsługi komunikacji samochodowej. Cena wywoławcza **3100,00 zł + 23% VAT**. Przetarg odbędzie się w dniu 6 marca b.r.

**4** Działka nr 596/61 o pow. 19 m<sup>2</sup>, niezabudowana, położona w Leśnej przy ul. Izerskiej, przeznaczona pod budowę garażu. Przeznaczenie w miejscowym planie zagospodarowania przestrzennego KS/6 – tereny obsługi komunikacji samochodowej. Cena wywoławcza **3000,00 zł + 23% VAT**. Przetarg odbędzie się w dniu 6 marca b.r.

**5** Działka nr 596/62 o pow. 19 m<sup>2</sup>, niezabudowana, położona w Leśnej przy ul. Izerskiej,

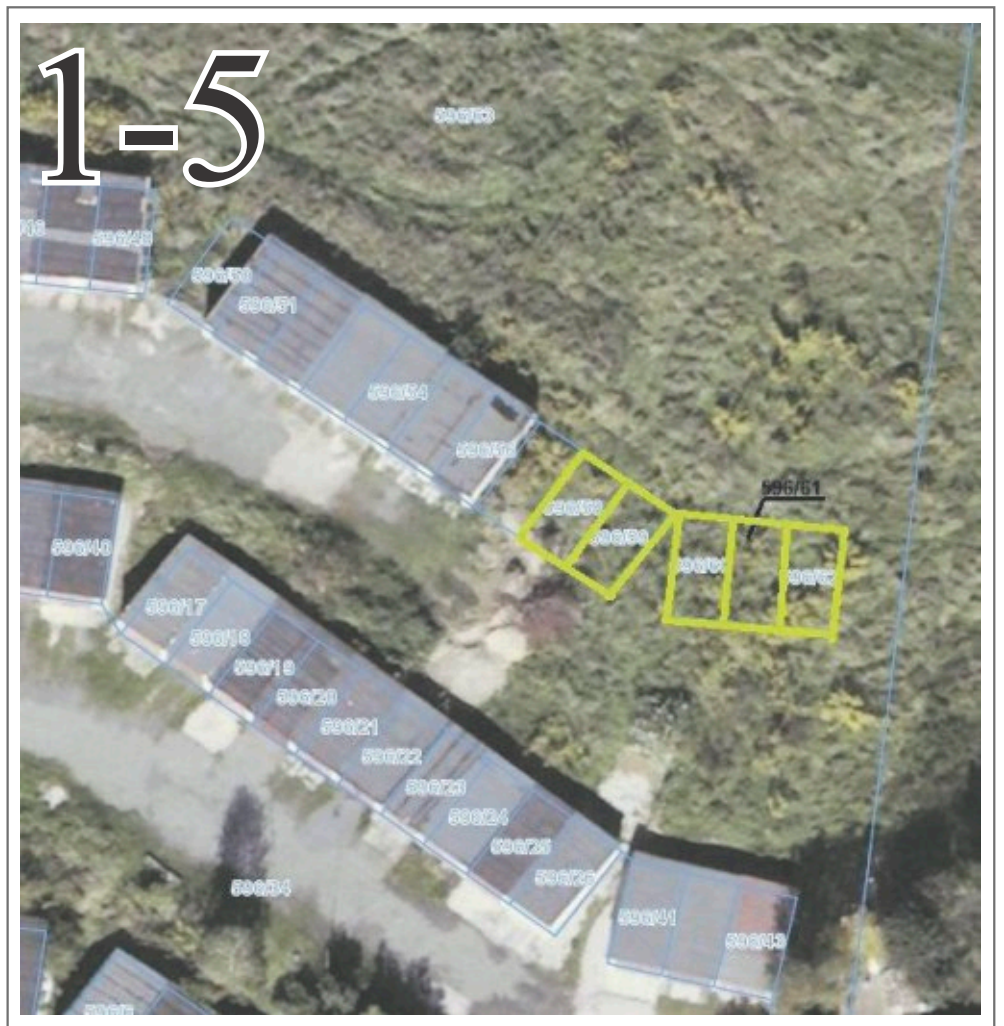
przeznaczona pod budowę garażu. Przeznaczenie w miejscowym planie zagospodarowania przestrzennego KS/6 – tereny obsługi komunikacji samochodowej. Cena wywoławcza **3000,00 zł + 23% VAT**. Przetarg odbędzie się w dniu 6 marca b.r.

**6** Lokal niemieszkalny położony w Leśnej przy ul. Morcinka. Powierzchnia użytkowa lokalu wynosi 2,53 m<sup>2</sup>. Cena wywoławcza **1100,00 zł**. Przetarg odbędzie się w dniu 7 marca b.r.

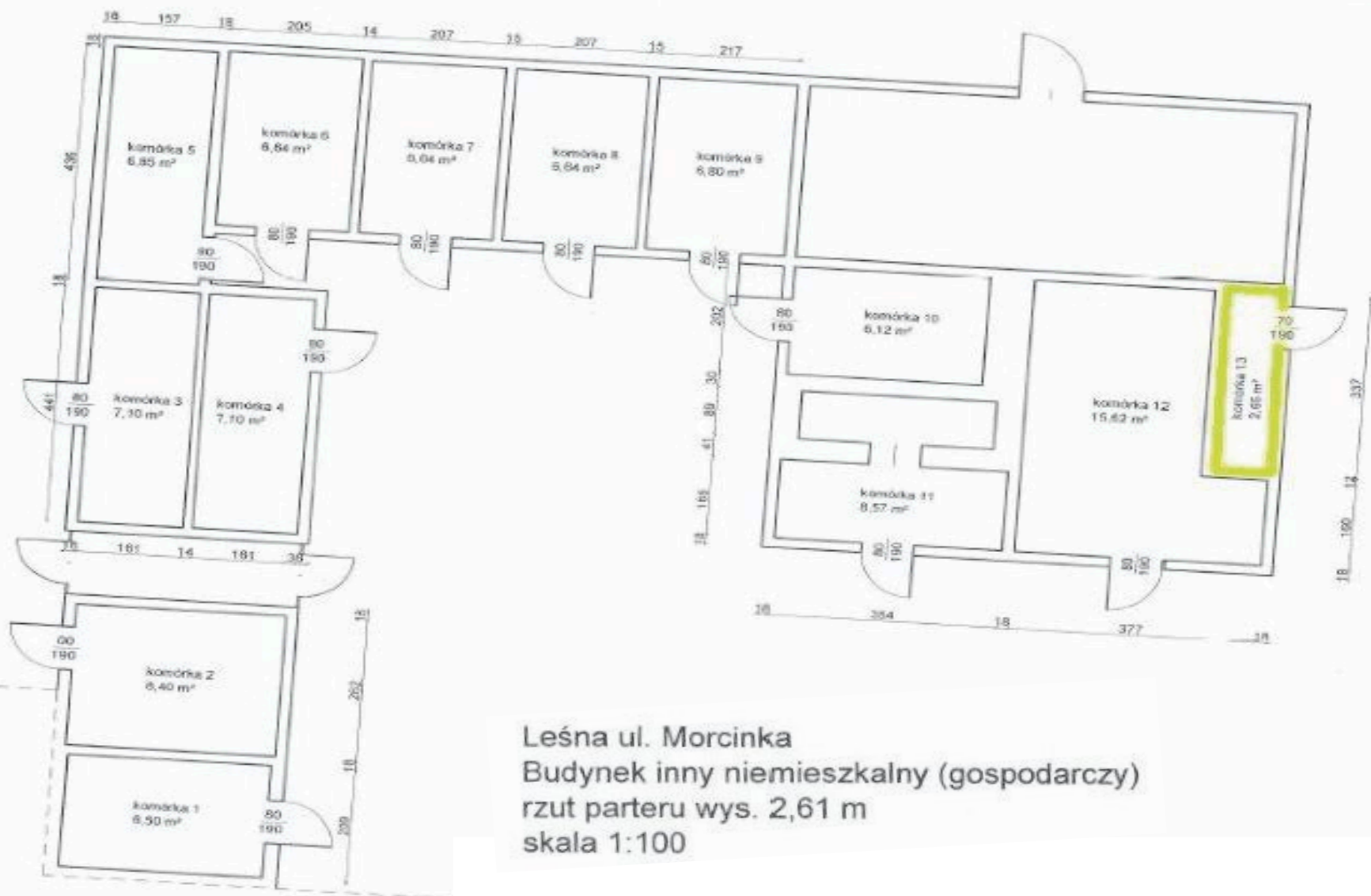
**7** Lokal mieszkalny nr 4 do adaptacji ze strychu, położony w budynku mieszkalno-usługowym w Leśnej przy ulicy Stefana Żeromskiego 7. Powierzchnia do adaptacji wynosi 113,69 m<sup>2</sup> w tym 77,70 m<sup>2</sup> powierzchni użytkowej i 35,99 m<sup>2</sup> powierzchni przynależnej. Cena wywoławcza **30000,00 zł**. Lokal znajduje się w strefie „A” ścisłej ochrony konserwatorskiej oraz w strefie „OW” obserwacji archeologicznej. Lokal znajduje się w granicy układu urbanistycznego wpisanego do rejestru zabytków. Przetarg odbędzie się w dniu 14 marca b.r.

**8** Działka niezabudowana nr 6/8 położona w Leśnej, o pow. 24765 m<sup>2</sup> i cenie wywoławczej **250000,00 zł + 23% VAT**. Przeznaczenie w miejscowym planie zagospodarowania przestrzennego UT/3 – tereny usług turystyki. Nieruchomość położona jest na łagodnym stoku, opadającym w kierunku jeziora. Dojazd do działki drogą asfaltową biegnącą niemal z centrum miasta. Działka znajduje się na obszarze chronionego krajobrazu i terenie projektowanego parku krajobrazowego. Przetarg odbędzie się w dniu 14 marca b.r.

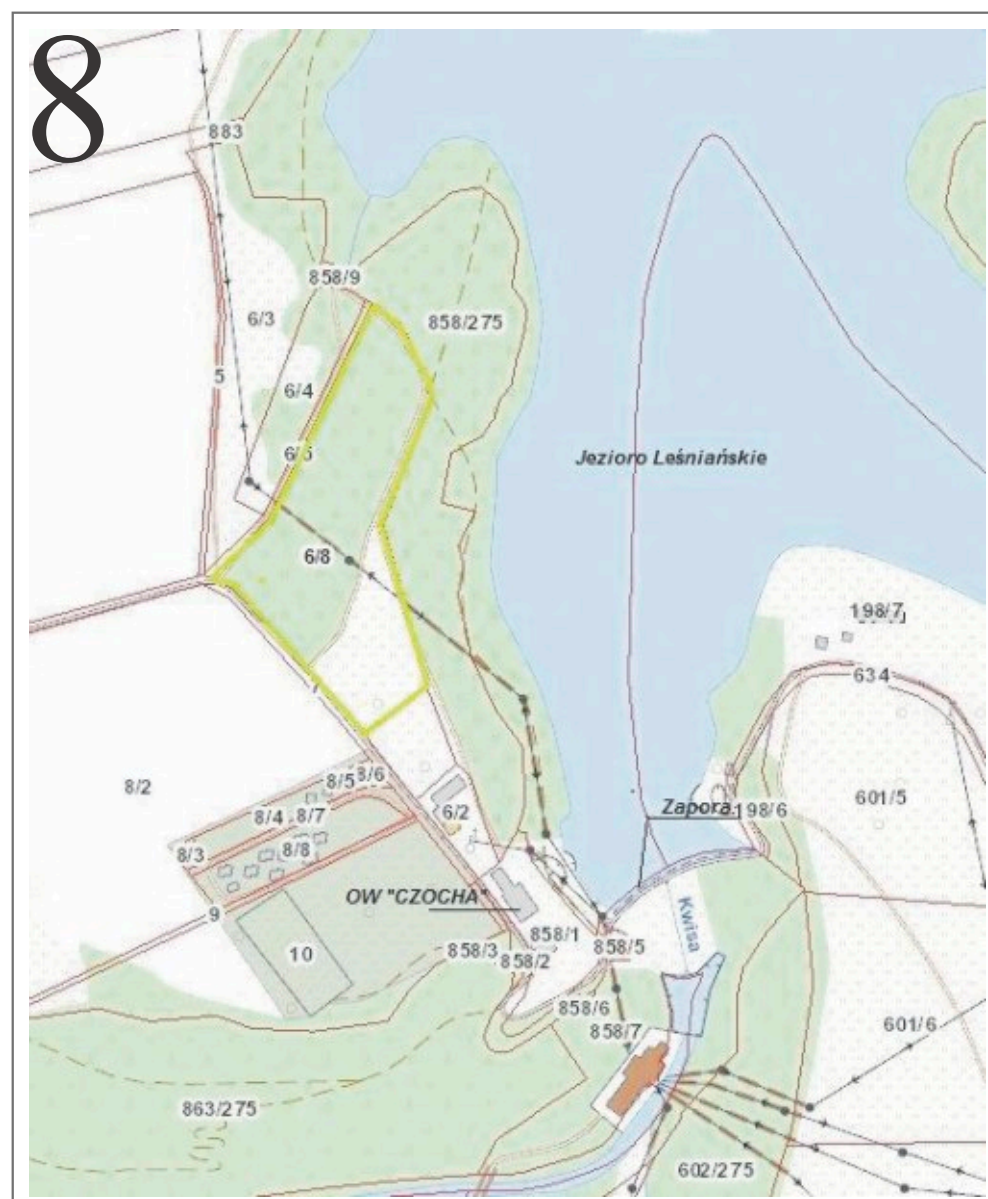
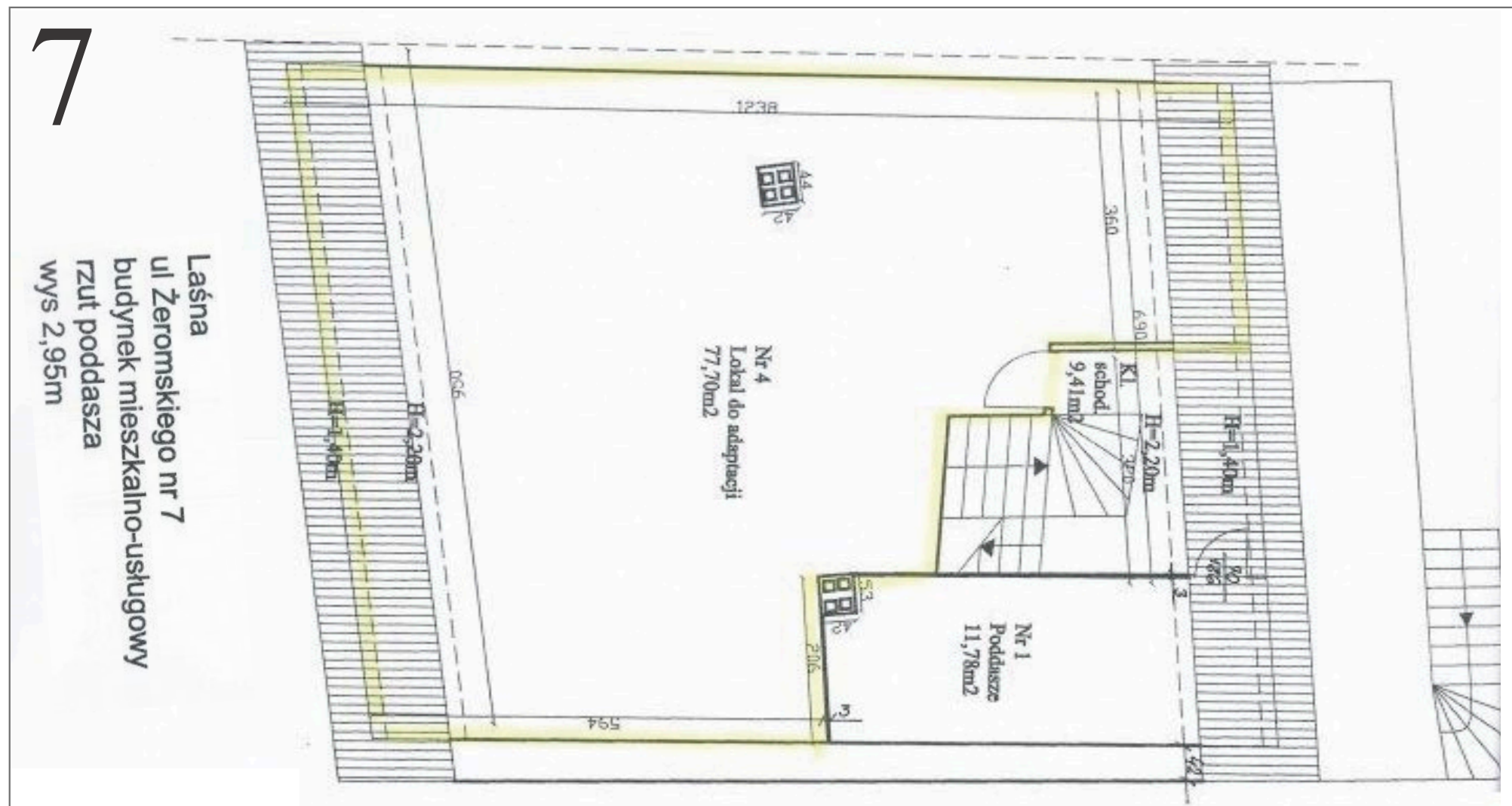
Więcej informacji na temat przedstawionych ofert można uzyskać na stronach [www.bip.umlesna.nv.pl](http://www.bip.umlesna.nv.pl) w zakładce „Przetargi”, <http://lesna.e-mapa.net/> w zakładce „Działki na sprzedaż” oraz w Referacie Gospodarki Nieruchomościami, Rolnictwa i Ochrony Środowiska (tel. 75 7211466).



6



## Gminne nieruchomości na sprzedaż..



## Informacja dla rolników – zwrot podatku akcyzowego

Przypominamy, że 28 lutego 2018 r. upływa termin, w którym producenci rolni mogą składać wnioski o zwrot podatku akcyzowego zawartego w cenie oleju napędowego. Wnioski należy składać wraz z fakturami VAT stanowiącymi dowód zakupu oleju napędowego w okresie od 1 sierpnia 2017 r. do 31 stycznia 2018 roku. W 2018 roku stawka zwrotu przysługującego producentom rolnym została utrzymana na poziomie 1,00 zł/l. Stawka ta umożliwi zwrot producentom rolnym do 86,00 zł na każdy hektar posiadanych użytków rolnych.

Wnioski należy składać wraz z fakturami VAT stanowiącymi dowód zakupu oleju napędowego w okresie od 1 sierpnia 2017 r. do 31 stycznia 2018 roku. W 2018 roku stawka zwrotu przysługującego producentom rolnym została utrzymana na poziomie 1,00 zł/l. Stawka ta umożliwi zwrot producentom rolnym do 86,00 zł na każdy hektar posiadanych użytków rolnych.

PP

## Prośba o zgłaszanie szamb i oczyszczalni przydomowych do gminnej ewidencji

Burmistrz Leśnej informuje, że zgodnie z art. 3 ust. 3 p. 1 i 2 ustawy z dnia 13 września 1996 r. o utrzymaniu czystości i porządku w gminach (tj. Dz. U. z 2017 r. poz. 1289), **gminy mają obowiązek prowadzenia ewidencji zbiorników bezodpływowych na nieczystości płynne (szamb) oraz ewidencji przydomowych oczyszczalni ścieków.** Powyższa ewidencja musi być na bieżąco aktualizowana. Właściciele nieruchomości dokonują zgłoszeń na odpowiednich drukach.

Druki zgłoszenia dostępne są w siedzibie Urzędu Miejskiego w Leśnej w ratuszu, przy ul.

Elizy Orzeszkowej 11b oraz na stronie internetowej Biuletynu Informacji Publicznej [bip.umlesna.nv.pl](http://bip.umlesna.nv.pl) → Urząd → Załatwianie spraw → Gospodarka gruntami, geodezja, ochrona środowiska

Burmistrz Leśnej zwraca się z prośbą o zgłaszanie zbiorników bezodpływowych oraz przydomowych oczyszczalni do gminnej ewidencji w celu aktualizacji posiadanej bazy danych. Zgłoszenia powinny dotyczyć urządzeń nowopowstałych (np. wybudowanych łącznie z budynkiem) jak i już istniejących od lat, które do tej pory nie zostały zgłoszone.

PS

## Krwiobus w Leśnej - ZAPRASZAMY



W dniu 12.03.2018 r. w godzinach 9:00-13:00 obok ratusza w Leśnej stanie krwiobus. Zapraszamy wszystkich chętnych Honorowych Dawców do oddania krwi dla osób potrzebujących.

PE

## Wszędzie dobrze, ale z Babcią i Dziadkiem najlepiej

Na nasze smutki mają słodkie i pyszne rozwiązanie, znajdując radę na każde zmartwienie - to nasze kochane babcie i dziadkowie. 21 i 22 stycznia to szczególne dni w roku - Dzień Babci i Dzień Dziadka. W tych dniach wszystkie wnuki mogą wyrazić miłość, wdzięczność za serce, trud i oddanie oraz wszystko to, co otrzymujemy od Kochanych Babć i Dziadków.

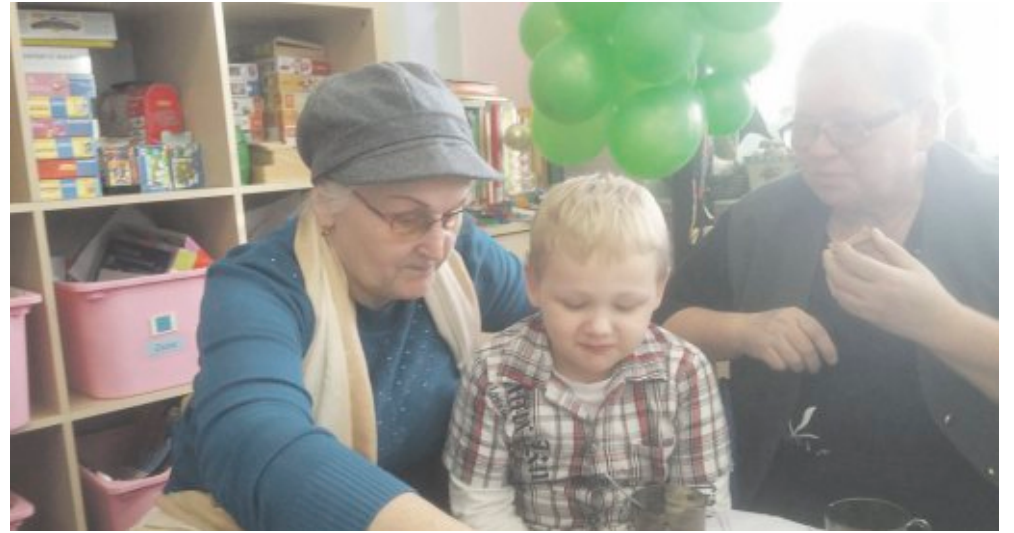
Z tej okazji w Miejsko-Gminnym Przedszkolu im. Kubusia

Puchatka w Leśnej w dniach 11-12.01.2018 r. odbyły się uroczystości, na które licznie przybyli Babcie i Dziadkowie przedszkolaków.

Dzieci przygotowały dla wyjątkowych gości pod okiem nauczycielek programy artystyczne. Dziadkowie ze wzruszeniem przypatrywali się występom swoich wnucząt, nagradzając ich gromkimi brawami, nie kryjąc przy tym wzruszenia. Dzieci

wręczyły Babciom i Dziadkom piękne upominki, dyplomy i laurki, a po części artystycznej niecodzienni goście zostali zaproszeni na kawę, herbatę i słodki poczęstunek przygotowany przez rodziców. To były naprawdę wyjątkowe chwile, pełne uśmiechu, radości i dumy. Szczęśliwe i rozpromienione twarze Babć i Dziadków ukazały nam, jak ważne są takie spotkania i wspólnie spędzone chwile z wnukami.

K.Sz.



## Czas ferii u „Leśnych Elfików”

Tegoroczne ferie dobiegły końca. Przedszkolaki z „Leśnych Elfików” wykorzystały ten czas na wspólne zabawy i spacer. W okresie, gdy można sobie trochę pozwolić na mniej zajęć edukacyjnych warto mimo wszystko zadbać o wszechstronny rozwój maluchów. A najlepiej, gdy ten rozwój odbywa się przez ciekawą zabawę.

Jak wiadomo nie od dziś dzieci najbardziej lubią się brudzić. Ktoś kiedyś nawet powiedział, że brudne dzieci to szczęśliwe dzieci. My w myśl tej zasady też postanowiliśmy się trochę pobrudzić. Zabawy farbami czy własnoręcznie przygotowanymi

masami plastycznymi to okazja do sensorycznego poznawania świata. Dziecko najefektywniej poznaje świat dotykając go, smakując, czując... Poznaje go przez zmysły. I tutaj najbardziej kluczowym jest zmysł dotyku. To on przede wszystkim rozwija świadomość ciała, wspomaga budowanie prawidłowych relacji z rówieśnikami czy buduje poczucie bezpieczeństwa. Wszelkie zabawy plastyczne stymulują ten niezwykle ważny zmysł. Brudzenie się to naturalna potrzeba u dzieci. My w naszym przedszkolu tę potrzebę zaspokajamy i świetnie się przy tym bawimy.

Malowanie palcami, ugniatanie różnych mas czy nawet ciasta

na ciasteczka to częsty rytuał na który czekają i młodszy i Ci trochę starsi. Czas ferii wykorzystaliśmy na to maksymalnie. Robiliśmy pyszne ciasteczka, malowaliśmy rękami, sami robiliśmy piankolinę z mąki ziemniaczanej i pianki do golenia. Pomiędzy tymi „brudnymi” zabawami chodziliśmy na spacer i karmiliśmy kaczkę zamieszkującą pobliską rzekę. Spędziliśmy te dwa tygodnie rozwijając wiele aktywności. Teraz wracamy pełni sił do nauki i czekamy na wiosnę, kiedy to wszystkimi naszymi zmysłami będziemy na nowo poznawać nasz plac zabaw, za którym podczas zimowych miesięcy bardzo tęsknimy.



## Ferie zimowe w Miejsko-Gminnym Przedszkolu im. Kubusia Puchatka w Leśnej

Ferie zimowe dla dzieci to czas bezstroskich zabaw i odpoczynku, to dni w których do przedszkola uczęszcza mniejsza grupa podopiecznych, biorących udział w wielu ciekawych zabawach i zajęciach. Każdy dzień wypełniony był zajęciami o charakterze integracyjnym, twórczym oraz rozwijającym komunikację w grupie i pozytywną samoocenę. Przedszkolaki miały możliwość uczestniczenia m. in. w różnego rodzaju grach i zabawach integracyjnych, zabawach muzyczno – tanecznych, grach i zabawach ruchowych oraz zajęciach plastycznych. Sięgając po gry, układanki i puzzle, dzieci rozwijały swoją spostrzegawczość. Z klocków powstawały ciekawe i nietypowe budowle. Starszaki bardzo chętnie pomagali swoim młodszym kolegom, budując ich poczucie wartości, wzajemnie się uczyli. Z pewnością można stwierdzić, że wszystkie zajęcia wyzwały aktywność twórczą dzieci, kontakt z rówieśnikami sprzyjał ich

rozwojowi społecznemu, a czas który maluchy spędziły w naszym przedszkolu, był dla nich czasem wesołej i bezstroskiej zabawy.

K.Sz.



## Co słyhać w Tęczowej Dolinie?

Wszyscy bawią się wspaniale jak co roku w karnawale. Karnawał to miła tradycja przepełniona muzyką i zabawą. Bal karnawałowy dla przedszkolaków to dzień niezwykły, często wyczekiwany przez wiele tygodni. Jest atrakcją bardzo lubianą przez dzieci dostarczającą im wielu przeżyć i radości.

4 stycznia dzieci i panie przebrani w stroje bajkowe po raz drugi przybyli do Zamku Czocho, aby przeżyć ten szczególny dzień. Tego dnia już od rana w przedszkolu pojawiały się kolorowe postacie. Dzieci przebrane były za bohaterów znanych bajek, w salach przedszkolnych można było spotkać wróżki, królowy, motylki, rycerzy, piratów, policjantów, Spider-Mana, Batmana, nie sposób zliczyć i wymienić tych wszystkich postaci. Rozpoznać dzieci było bardzo trudno. Dzieci świetnie się bawiły uczestnicząc wspólnie ze swoimi paniami w zabawach i konkursach.

Podczas balu zostali wyłonieni król i królowa balu, którymi zostali Michał i Emilka. Zmęczeni

zabawą zasiedli w Sali rycerskiej, gdzie zjedli ze smakiem królewski obiad.

Kiedy czas zabawy dobiegł końca dzieci z żalem opuszczały salę balową. Bal umożliwił dzieciom i wychowawcom spędzenie czasu w miłej atmosferze. Wspólna zabawa przyniosła wiele radości naszym wychowankom, a to było głównym celem tego balu.

**Ferie zimowe w przedszkolu** - Zabawa jest bardzo ważna, ale najważniejsze jest bezpieczeństwo i każdy przedszkolak o tym wie! Podczas zajęć dzieci dowiedziały się jak bezpiecznie i miło spędzić ferie. Aby ferie zimowe upłynęły dzieciom miło i na wesoło każdy dzień dostarczał innych wrażeń. Nie zabrakło ciekawych zajęć plastyczno-technicznych. Przy niewielkiej pomocy kolorowe prace cieszyły oko. Zabaw ruchowych nigdy za wiele. Oczywiście nie zabrakło zabaw tanecznych przy ulubionych przebojach jak również zabaw na świeżym powietrzu.

KM



## Konkurs czytelniczy dla dzieci i rodziców! „Rodzice! Czytajmy razem z dziećmi!!”

Prowadzone badania dowodzą, że w ostatnim czasie czytelnictwo spada w zastraszającym tempie. By temu zapobiegać, jeszcze przed feriami w S.P. im. Jana Pawła II w Smolniku, zostaje ogłoszony konkurs pt.: „Rodzice! Czytajmy razem z dziećmi!”. Celem konkursu jest zaangażowanie dzieci i rodziców do wspólnego czytania i spędzania czasu z książką oraz wspieranie i motywowanie do wspólnych dyskusji na temat przeczytanej lektury i współdziałanie podczas wykonywania prac plastycznych.

Konkurs skierowany jest do uczniów i rodziców uczniów z klas II, III oraz IV. W czasie wolnym, chętni uczniowie mają za zadanie przeczytać

wspólnie z rodzicami następujące pozycje książkowe: **uczniowie klas II „Asiunia” Joanna Papuzińskiej, uczniowie klas III i IV - „Dziewczynka z parku” Barbary Kosmowskiej.**

I etapem konkursu będzie wykonanie pracy plastycznej do przeczytanej lektury – każdy „rodzinny zespół” musi wykazać się kreatywnością i samodzielnością pracą.

II etapem będzie test sprawdzający znajomość przeczytanej lektury.

**Zachęcamy rodziców oraz uczniów do wspólnego spędzania czasu z książką oraz do udziału w konkursie!!!**

## Noworoczne spotkanie opłatkowe

W ramach współpracy Zarządu Stowarzyszenia „NIWA” z panem Bronisławem Jednacz – Sołtysem Stankowic i z pracownikami Przedszkola i Szkoły Podstawowej w Stankowicach, a także przy udziale dzieci z tych placówek, w niedzielę, 7-go stycznia br., w stankowickiej szkole odbyło się noworoczne spotkanie opłatkowe lokalnej społeczności.

Uczestnicy tego spotkania mieli okazję przełamać się opłatkiem ze swoimi sąsiadami, znajomymi, współpracownikami oraz złożenia sobie nawzajem noworocznych życzeń a także wspólnego kolędowania, przy akompaniamencie i wspomaganium wokalnym pani Ewy Przybylak z Olszyny. Wśród przybyłych na to spotkanie mieszkańców Stankowic byli też mieszkańcy innych pob-

liskich miejscowości: Bartoszkówki, Zacisza, Złotnik, Zacisza i Złotego Potoku - co dowodzi, że integracja społeczności lokalnej może (i powinna) wychodzić poza obszar danej miejscowości - wsi. Spotkanie uświetniło - bardzo ciepło przyjęte przez widownię - przedstawienie Jasełkowe w wykonaniu dzieci uczęszczających do Przedszkola i Szkoły Podstawowej w Stankowicach. Organizatorzy Spotkania dziękują wszystkim osobom, którzy przyczynili się do jego zorganizowania – m.in. poprzez przekazanie przepysznych ciast domowego wypieku, co jeszcze bardziej osłodziło wspólne biesiadowanie, a wszystkim gromko kolędującym, przysporzyło potrzebnych do tego kalorii.

KR



## „Ujrzelśmy Jego gwiazdę na Wschodzie i przybyliśmy oddać pokłon Panu” Mt. 2,2b

W Uroczystość Objawienia Pańskiego, z inicjatywy **Ks. Jana, Ks. Artura i Ks. Marka** po raz drugi w naszej parafii odbył się Orszak Trzech Króli. To dobrze znana już rodzinna i plenerowa impreza odbywająca się 6 stycznia.

Tego dnia po Uroczystej Mszy Świętej ulicami naszego miasta wędrowali Trzej Królowie ze swoją świtą. Celem wędrowki było dotarcie do ubogiej stajenki i oddanie pokłonu Dzieciątku. W naszej parafii wierni uczestniczący w orszaku dotarli do Domu Kultury, aby tu obejrzeć Jasełka pod tytułem „Boże Objawienie”, które to ukazały nam Zwiastowanie NMP, przybycie do stajenki pasterzy, Trzech Mędrców oraz przedstawicieli różnych narodów. Sceny były przeplatane pięknymi polskimi kołędami. Przedstawienie zostało przyjęte bardzo ciepło i nagrodzone gorącymi brawami. Program został przygotowany przez Panią *Irenę Osajdziń-*

*ską-Rozenbajger* przy współpracy nauczycieli Pani *Karoliny Rajczakowskiej*, Pani *Karoliny Żubreckiej* i Pani *Katarzyny Zając-Ostrowskiej*. W przedstawieniu wystąpiły wszystkie dzieci klas trzecich Szkoły Podstawowej im. Jana Pawła II z oddziałami gimnazjalnymi.

*Za pomoc w zorganizowaniu uroczystości organizatorki pragnę serdecznie podziękować Pani Dyrektorkę Szkoły Beacie Czeczot, Pani Wicedyrektorkę Szkoły Alicję Szczęsną, Pani Dyrektorkę OKiS Agnieszcę Smolińską oraz Panu Krzysztofowi Krzemińskiemu. Wyrazy wdzięczności i gorące podziękowania kieruję także do Rodziców uczniów klas trzecich za pomoc w przygotowaniu strojów i rekwizytów niezbędnych do przedstawienia. Podobnie jak w roku ubiegłym Orszak Trzech Króli cieszył się dużym zainteresowaniem.*

IR



## „Królowna z drewna” - I-Teatr

Szkoła Podstawowa im. Jana Pawła II w Smolniku to placówka nowoczesna, która dysponuje kilkoma salami lekcyjnymi, wyposażonymi w tablice multimedialne, dające możliwość uczestnictwa w atrakcyjnych zajęciach prowadzonych z wykorzystaniem technologii informacyjno-komunikacyjnej.

Dnia 11 stycznia 2017 roku uczniowie klas IVa, IVe, Vb, VIc oraz Ib wzięli udział w ważnym kulturalnym wydarzeniu, którym był internetowy teatr transmitowany na żywo.

Spektakl przygotował łódzki teatr Arlekin. Tego dnia dzieci mogły być świadkami bajkowej opowieści o Sosence, tytułowej Królownie z drewna. Aby zachęcić uczniów do udziału w widowiskach teatralnych, przytaczamy fragment recenzji, którą można przeczytać na stronie Internetowego Teatru TVP: „*Królowna z drewna*” to barwna, wierszowana bajka, oparta na najnowszym, niepublikowanym dotąd tekście Waldemara Wolańskiego. W rozśpiewanej, bardzo zabawnej a jednocześnie trzymającej w napięciu formie, opowiada o przygodach małej Sosenki, która ratuje swoich rodziców i cały las przed złem, czyhającym na bezpieczny dotąd świat, w jakim miesz-

*kała nasza bohaterka. A zło czyha wszędzie – ze strony natury, ale i ludzi – bandy korników i bezwzględnych drwali. Dlatego Sosenka staje przed nie lada wyzwaniem, musi podejmować trudne decyzje i niezwykle szybko dorosnąć...”*

Taka innowacyjna forma przekazu teatralnego, poza walorami muzycznymi i plastycznymi – głównie pięknymi, animowanymi lalkami – jest jednocześnie doskonałą propozycją edukacyjną, uczącą gatunków drzew oraz w atrakcyjnej formie zachęcającą do obcowania z przyrodą.

Uczniowie z wielkim zainteresowaniem śledzili losy bohaterki, a po spektaklu w pozytywny sposób się o nim wypowiadali. Była to wspaniała lekcja sztuki, z którą dzieci obcuja w placówce od ubiegłego roku szkolnego.

red. DiK



*z drewna” to barwna, wierszowana bajka, oparta na najnowszym, niepublikowanym dotąd tekście Waldemara Wolańskiego. W rozśpiewanej, bardzo zabawnej a jednocześnie trzymającej w napięciu formie, opowiada o przygodach małej Sosenki, która ratuje swoich rodziców i cały las przed złem, czyhającym na bezpieczny dotąd świat, w jakim miesz-*

## „Przy świątecznym stole - ten blask był przecież w nas”

„...Kraków ma swoją Piwnicę pod Baranami, gdzie można się zatracić w poplątanym pozytywnie i twórczo repertuarze, Wrocław także ma swoje biesiadne serce miasta - Piwnicę Świdnicką, a w Leśnej takim magicznym miejscem, za sprawą organizowania Spotkań Poetyckich - stała się restauracja Leliwa...

W wyjątkowy wieczór: dźwięku, światła i słowa - stworzono klimat wielopokoleniowego bycia razem. Uczestnicy tego wydarzenia mogli się zatopić w galerii artystycznych poczynania uczniów szkół podstawowych, gimnazjalnych, licealnych, studentów i pracujących już absolwentów. Recytacje i muzyczne przekazy, a także ruch sceniczny i teatralne etiudy - pachniały miłością, która wszystko rozwiązywała i wyjaśniała. Pani Dorota Kusibab, przy współpracy z panią Małgorzatą Michalik, w ciepły i uroczy sposób, niczym wirtuoz - przeprowadziła rodziców, dziadków, nauczycieli, władze miasta, osoby związane z kulturą - miłośników poezji i muzyki - przez świat, jakże inny niż codzienne zabieganie... a przecież największym cudem i radością są spotkania, które budują piękne przyjaźnie”.

(autor: E i K)

Wobec powyższych słów można rzec, że... takie właśnie wrażenia i emocje budują „Spotkanie Poetyckie” i powodują, iż na nie czekamy! Tegoroczne spotkanie z poezją pt. „Podzielmy się słowem, pachnącym miłością” - odbyło się dn. 12 stycznia 2018 r. o godz. 17.00.

Inicjatorami spotkań, odbywających się cyklicznie od 2005 r. są p. Dorota Kusibab i p. Małgorzata Michalik. W ich organizację, oprócz wymienionych powyżej, zaangażowane są również: p. Małgorzata Szczęsna – Witecka i p. Elżbieta Gęsikowska. Wsparcia udzieliła organizatorom wydarzenia, jak zawsze, życzliwa dyrekcja szkoły - pani Beata Czczot oraz gospodarz Restauracji Leliwa, która pozwala na zgromadzenie w jednym miejscu i czasie tak licznej publiczności - pan Waldemar Kwiatkowski. Niezwykłości bycia razem dodała obecność przy „konsoli dźwiękowej” - pana Daniela Hyży oraz osób bliskim naszym artystom. Jak zawsze i tym razem

nie zabrakło wśród występujących - absolwentów szkoły: grupy teatralnej „Granda” w starym składzie, licealistów: Wiktorii Karło, Zuzi Michalik i Dawida Kusibab oraz zawsze chętnie przyjmujących zaproszenie - p. Amelii Jasińskiej i p. Dawida Binkowskiego; Swoją obecnością ubogacili spotkanie również artyści przyjaciele szkoły: p. Gabriela Gola i p. Karol Kusibab oraz grająca i śpiewająca młodzież z leśniańskiego i lubańskiego środowiska kultury. Tego popołudnia mieliśmy okazję połączyć swoje artystyczne zainteresowania w niesamowitym kręgu osób: dzieci, rodziców, dziadków, rodzeństwa; a ponadto: uczniów szkół podstawowych, gimnazjalnych, licealnych i absolwentów szkoły oraz ich przyjaciół; dyrekcji placówek oświatowych i reprezentantów placówek kultury; aktualnie pracujących w szkole ale również emerytowanych nauczycieli; reprezentantów władz miejskich i mieszkańców naszej miejscowości, a także licznych reprezentantów okolic naszego powiatu lubańskiego.

Można było zauważyć, że ten dzień pozostanie w pamięci wymienionych uczestników zdarzenia, jako szczególny. Stało się tak, między innymi dlatego, że niecodziennie jest okazja,

aby porozumiewać się ze sobą ponadpokoleniowo, używając poezji w sposób swobodny i godny zarazem. Słuchanie siebie w różnych artystycznych odsłonach: śpiewu, tańca, recytacji, dramy - stawało się, w tym momencie, podczas tego spotkania tak naturalne, jak oddychanie. I wszyscy obecni tworzyli ten klimat, który wywołał jedno zasadnicze pytanie: kiedy będzie następne takie spotkanie?

red. DiM



## Relacja ze spotkania Dyskusyjnego Klubu Książki w Leśnej

25.01.2018 odbyło się pierwsze spotkanie DKK w nowym roku, dyskutowaliśmy o reportażu Marty Abramowicz „Zakonnice odchodzą po cichu”.

Autorka reportażu przytacza losy zakonnice, które odeszły z zakonu, oraz to co dzieje się za murami klasztoru. Pierwsze chwile po odejściu bywają bardzo trudne, ponieważ zakonnice nie mają nic, pieniędzy, mieszkania, wsparcia. Zakon odczuwał je myślenia, po odejściu nagle same muszą określić co jest dobre, a co złe. Wcześniej te granice wyznaczał zakon. Obawiają się czy sobie poradzą i zadają sobie pytanie czy dobrze zrobiły i czy Chrystus by tego chciał. Wiele sióstr przez lata boryka się

z poczuciem winy. Opisane zakonnice szły do klasztoru z myślą, że będą czynić dobro, a niestety, nie mogły tego robić. Miały poczucie, że nie wypełniają swego powołania.

Decydujące zdanie w funkcjonowaniu klasztorach mają przełożone jest ono święte i nieodwołalne, a każdy sprzeciw może skończyć się groźbą opuszczenia zgromadzenia.

M. Abramowicz przybliżyła nam nieco życie sióstr zakonnych w Polsce, a rzeczywistość ta zadziwia i przeraża. „Zakonnice odchodzą po cichu” to ważna lektura, mogąca przyczynić się do rozpoczęcia dialogu w poprawie życia sióstr zakonnych.

W.K.



## Podsumowanie projektu „Sportowcy też czytają”

Projekt Ośrodka Kultury i Sportu w Leśnej pn. „Sportowcy też czytają” realizowany był w ramach programu Partnerstwo dla książki ze środków Ministra Kultury i Dziedzictwa Narodowego w dniach 01.10.2017 r. - 22.12.2017 r. Budżet całego zadania wyniósł **12999,74 zł**, z czego **9995,97 zł** zostało dofinansowane ze środków Ministra Kultury i Dziedzictwa Narodowego.

Na projekt składał się m.in. cykl spotkań z czytającymi sportowcami, sesja fotograficzna „zacztyanych zabieganych”, stworzenie strefy czytelniczej z półką do bookcrossingu. Pierwsze spotkanie zaczytanych sportowców ze społecznością lokalną, podczas którego prezentowali oni swoje ulubione lektury, tłumaczyli że samodoskonalenie to nie tylko trening ciała ale i umysłu, odbyło się 31.10.2017 r. Drugie spotkanie Zabieganych z lokalną społecznością odbyło się 28.11.2017 r. Relacja z tych wydarzeń ukazała się na stronach internetowych oraz na portalach społecznościowych OKiS, Biblioteki Publicznej w Leśnej oraz Zabieganych oraz w lokalnym miesięczniku „Panorama Leśnej”. W ramach realizacji projektu zakupione zostały fotele-bujaki, system wystawienniczy, pozycje książkowe oraz półki bookcrossingowe, które stanowią elementy mobilnej strefy czytelniczej, która w chwili obecnej znalazła swoje miejsce w Bibliotece Publicznej w Leśnej oraz w Ośrodku Kultury i Sportu w Leśnej. W przyszłości planowane jest przeniesienie strefy czytelniczej w plener, o czym informować będziemy na naszych stronach internetowych. W dniu 20.12.2017 r. miało miejsce kolejne wydarzenie - sesja fotograficzna zaczytanych zabieganych. Zakupione podczas realizacji projektu koszulki techniczne z logotypami projektu stanowiły nieodzowny jej element. Sesja prezentuje czytających sportowców w trakcie biegania, zaczytanych zabieganych w stworzonej w ramach projektu strefie czytelniczej, przejętych lekturą, rozwijających swoją pasję i doskonalących nie tylko ciało ale i umysł. Fotografie pełne pasji oraz



zamiłowania do sportu i książek zostały zaprezentowane na wystawie w Ośrodku Kultury i Sportu w Leśnej. Wystawa ma charakter czasowy. Otwarta została dnia 22.12.2017 r. i prezentowana jest do dzisiaj.

Przeprowadzone w ramach zadania akcje i spotkania umożliwiły realizację celu głównego jakim była popularyzacja czytelnictwa wśród społeczności miasta i gminy Leśna. Sportowcy udowodnili, że samodoskonalenie to nie tylko trening ciała ale również intelektu, że czytanie to metoda samorozwoju, spełniania wolnego czasu, oraz że czytanie jest na topie.

MS

Dofinansowane ze środków Ministra Kultury  
i Dziedzictwa Narodowego



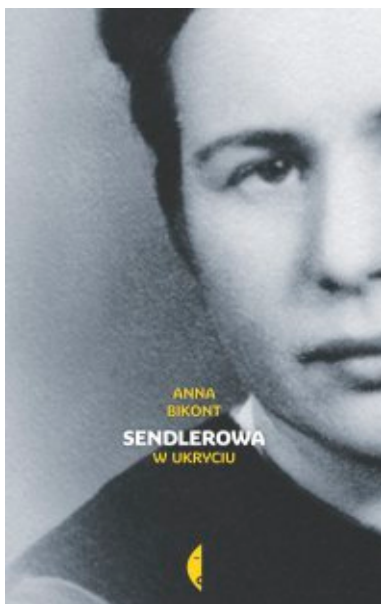
Ministerstwo  
Kultury  
i Dziedzictwa  
Narodowego.



## Rok 2018 - rokiem Ireny Sendlerowej

W tym roku przypada 10 rocznica śmierci Ireny Sendlerowej. Oddając hołd „tej która z największym poświęceniem działała na rzecz ratowania drugiego człowieka” - Sejm Rzeczypospolitej Polskiej ustanowił rok 2018 Rokiem Ireny Sendlerowej. Nazywana Matką Dzieci Holocaustu, swoim życiem pokazała że pojedynczy człowiek może się przeciwstawić morderczemu terrorowi.

Irena Sendlerowa dzień po dniu przez lata robiła to, co czuła, że powinna robić – zmieniała świat. Była działaczką Żegoty, która podczas II wojny światowej pomagała Żydom. Ryzykując własne życie przyczyniła się do uratowania tysięcy żydowskich dzieci z warszawskiego getta. Około 2,5 tysiąca – tyle zdołała ocalić. Wyprowadzane z getta dzieci, były umieszczane w polskich rodzinach, sierocińcach i klasztorach. Ich zaszyfrowane nazwiska Sendlerowa zapisywała na paskach bibułki, które wkładała do słoików i zakopywała. Po zakończeniu wojny rejestr prowadzony przez Sendlerową umożliwił odnalezienie ich bliskich i poznanie własnej tożsamości. Niezależnie od okoliczności walczyła o zdeptane przez wojnę prawo



dzieci do życia i zachowanie ich tożsamości. Za swą działalność otrzymała m. in medal Sprawiedliwej wśród Narodów Świata, Order Orła Białego oraz uhonorowana przez dzieci Orderem Uśmiechu, który w tym roku obchodzi swoje 50- lecie.

„Każdemu kto tonie, należy podać rękę” - to dewiza Sendlerowej, której bezinteresowność i poświęcenie zasługują na najwyższy szacunek. Niech jej słowa przyświecają nam w nowym roku, każdego dnia.

W związku z rokiem I. Sendlerowej, Biblioteka Publiczna w Leśnej poleca najnowszą książkę Anny Bikont „Sendlerowa. W ukryciu”. Książka opowiada o kilkunastu drobniogowo udokumentowanych historiach osób, dla których podczas okupacji najważniejsze było aby ocalić przed śmiercią jak najwięcej dzieci z warszawskiego getta. W gronie tych osób, narażających codziennie swoje życie wyróżniała się Irena Sendlerowa i to ona stała się synonimem dobra oraz postawy humanitaryzmu w morzu obojętności. To opowieść o niezwykłych polkach i uratowanych przez nie setkach dzieci.

DK



## Ferie w Ośrodku Kultury i Sportu w Leśnej

Ferie zimowe to wymarzony czas dla dzieci. Jak co roku OKiS zorganizował zajęcia interdyscyplinarne dla dzieci oferując wiele ciekawych zajęć: muzyczne, plastyczne, ruchowe i turystyczne. Mimo, iż zimowa aura nie przyniosła śniegu to i tak 20 osobowa grupa spędziła swój wolny czas od nauki w aktywny i atrakcyjny sposób. W czasie zajęć plastycznych dzieci wykonały laurki z okazji Dnia Babci i Dziadka, aby je wręczyć wraz z gorącymi życzeniami w dniu ich Święta. Wzięły także udział w Ogólnopolskim konkursie plastycznym „Ryby na niby”, którego tematem przewodnim były stworzenia wodne. Kreatywna i twórcza interpretacja tematu sprawiła tworzenie wyjątkowych prac plastycznych rozwijając przy tym wyobraźnię, pomysłowość oraz abstrakcyjne myślenie. Ponadto dzieci uczestniczyły w „Wielkiej Grze”, rozgrywając edukacyjną planszówkę z tem historycznym naszego regionu „Rycerski wyścig z Kwiskiem”. Celem gry jest odwiedzenie śladem kupców i rycerzy wszystkich zabytkowych miejscowości pogranicza polsko-czeskiego. Trasa gry nie jest łatwa, po drodze trzeba wykonać liczne zadania dlatego wygrywa najszybszy i najsprytniejszy gracz. I takimi zwycięzcami okazała się czwórka śmiałków, która została nagrodzona gadżetami Leśnej, a pozostali uczestnicy otrzymali planszówkę na własność. Turystyczne zajęcia to wycieczka autokarowa do Świeradowa Zdroju, gdzie w Nadleśnictwie Świeradów

dzieci z wielkim zainteresowaniem uczestniczyły w warsztatach edukacyjnych o tematyce przyrodniczo-leśnej, następnie biorąc udział w grze „Super materiał”. Gra polegała na poznaniu właściwości różnych materiałów i wyłonieniu najlepszego z nich. Materiałem tym okazało się drewno jako materiał najbardziej uniwersalny, naturalny i przyjazny. Na zakończenie ferii odbył się „Bal karnawałowy na Dzikim Zachodzie” nie tylko dla dzieci uczestniczących w zajęciach, ale dla wszystkich chętnych. W tym dniu Indianie i kowboje opanowali dom kultury uzbrojeni w rewolwery oraz łuki, w kapeluszach lub pióropuszkach. Motywem przewodnim był transport złota wykopanego ze Złotnik Lubańskich w bezpieczne miejsce czyli do Banku w City Leśna. Broniący skarbu kowboje napotkali oprócz Indian jeszcze po drodze rabusiów, ale i tak zdołali dostarczyć bezpiecznie skarb. Szeryf miasta jednak decyduje się na wydanie z Banku skarbu i dzieli go sprawiedliwie wśród mieszkańców zapraszając wszystkich do tańca pokoju oraz wspólnego słodkiego poczęstunku. I od tego czasu w mieści City Leśna zagościł rozejm oraz pokój. Bal udał się znakomicie, humor dopisywał dzieciom, a muzyka zachęcała do płaśów, tańca i zabawy. Tegoroczne ferie zaliczamy do bardzo udanych, dzieci uczestniczyły w zajęciach z przyjemnością, doskonale się przy tym bawiąc.

UT IR



### POCIĄG DO...

SPEKTAKL GRUPY TEATRALNEJ  
TEATR NA RÓZANCE

### POCIĄG DO...

SPEKTAKL GRUPY TEATRALNEJ  
TEATR NA RÓZANCE

reżyseria:  
Dorota Wierzbicka Matarrelli

scenariusz:  
Dorota Wierzbicka Matarrelli  
i aktorzy Teatru na Różance

występują:  
Stanisław Góral  
Lucyna Jurkiewicz  
Joanna Łużny  
Karolina Mucha  
Dorota Nawrot  
Liła Pawlak  
Paulina Woźnicka  
Lesław Zamaro

reżyseria światła i dźwięku:  
Piotr Grzędziel

23.02.2018 r.

godz. 17:00

Sala widowiskowa Domu Kultury

Wstęp wolny

centrum  
kultury  
AGORA  
Świerbaska 5a

OKiS  
leśna



Wiesław Sterniczuk

### Para

Mijałem ich rano  
zawsze o tej samej porze  
szli moim starym miastem  
niespiesznie  
z lekka szurając  
on szczuplejszy  
podtrzymywał ją troskliwie  
a ulica pochylała się nad nimi zakochana  
kościół na górze już czekał  
słyszałem jak drzwi skrzypiąc stawały mocniejszy opór  
przedłużając chwilę ich powitania  
wchodzili zdyszani i siadali zawsze w tej samej ławce  
on kończył się modlić wcześniej a potem znudzony  
wystukiwał delikatnie nogą jakieś rytmy  
moja ławka wtedy się uśmiechała i zaczynała nucić  
tak że słyszałem jakie szlagiery grał  
Jezus na krzyżu  
też wyraźnie się ożywił  
i podnosił zastłuchany głowę  
a potem wchodził ksiądz  
i było już jak zawsze  
choć nie  
Jezus wciąż spoglądał  
w naszą stronę.

Tychy/ Leśna, 26.11.2017 r.



## Ferie w Bibliotece Publicznej w Leśnej

W dniach 18-23.01.2018 Biblioteka Publiczna w Leśnej gościła dzieci w ramach zajęć interdyscyplinarnych organizowanych przez OKiS w Leśnej. Dzieci uczestniczyły w lekcji o budowie książki oraz dowiedziały się jak o nią dbać. Podczas następnej wizyty świetnie bawiły się przy tworzeniu książkowego pejzażu, zaciekała ich również lekcja pt. „Jak funkcjonuje biblioteka”. Było dużo radości przy wspólnym malowaniu i czytaniu książek na ostatnio zakupionych fotelach bujanych.

Każda wizyta zakończona była gorącą herbatką i słodkim poczęstunkiem zorganizowanym przez dyrektor OKiS w Leśnej Agnieszką Smolińską. Bardzo cieszymy się z każdej wizyty naszych najmłodszych czytelników, serdecznie zapraszamy każdego dnia nie tylko podczas ferii.

W.K.



## 29 kwietnia - 1 maja 2018 r. Sztafeta biegowa Leśna - Morze Bałtyckie



Informujemy, że podczas tegorocznej majówki „Zabiegani z Leśnej” podejmą wyzwanie przebiegnięcia trasy Leśna-Dziwnówek w trzy dni! Jeśli ktoś chce wesprzeć tę akcję, wspomóc finansowo lub rzeczowo, prosimy o kontakt: tel 697-680-321



Krajowa Administracja  
Skarbowa

### PUNKTY ROZLICZEŃ PIT PRZEZ INTERNET W GMINACH

Naczelnik Urzędu Skarbowego w Lubaniu informuje, iż w miesiącu lutym 2018r. w 3 gminach powiatu lubańskiego utworzone zostaną punkty wysyłania zeznań drogą elektroniczną, w których przy wsparciu pracowników Urzędu Skarbowego w Lubaniu będzie można szybko i prawidłowo wypełnić obowiązek rozliczenia się z osiągniętych dochodów.

GMINA	DATA
Leśna (Urząd Gminy)	19-02-2018
Siekierzyn (Urząd Gminy)	21-02-2018
Świeradów (Miejska Biblioteka Publiczna „IZERKA”)	23-02-2018

Punkty wysyłki zeznań będą dostępne w godzinach: 10<sup>00</sup> – 14<sup>00</sup>.

Do prawidłowego złożenia zeznań za rok 2017 niezbędne będzie posiadanie dokumentów otrzymanych od płatników (np. PIT-11, PIT- 8C , PIT-40, PIT-R ) oraz danych dotyczących odliczanych ulg podatkowych.

Do wysłania zeznań elektronicznie potrzebne są dane autoryzujące - z zeznań za rok 2016 przychody z wiersza razem: PIT-28 poz. 45 lub PIT-36 poz. 90 albo poz. 141, jeżeli w zeznaniu za 2016 rok podatnik występował jako małżonek lub PIT-36L poz. 13 lub poz. 18 lub PIT-37 poz. 64 albo poz. 95, jeżeli w zeznaniu za 2016 rok podatnik występował jako małżonek lub PIT-38 poz. 24 lub PIT-39 poz. 20 lub PIT-40 poz. 57 lub PIT-40A poz. 38.

W przypadku, gdy za rok 2016 nie zostało złożone żadne z zeznań lub rocznych obliczeń podatku za rok 2016, należy wpisać wartość „0” (zero).

W przypadku wspólnego zeznania dane autoryzujące podaje osoba wymieniona w składanym za rok 2017 zeznaniu jako pierwsza (podatnik).

W związku z powyższym w miarę możliwości osoby chcące skorzystać z tej formy winny posiadać w/w dane.

## Informacja klubu HDK w Leśnej



W dniu 05.01.2018 r. w siedzibie klubu HDK w Leśnej bezpłatnych porad prawnych udzielała Radczyni Prawna z Bolesławca.

Prezes klubu HDK w Leśnej Piotr Erling

## PRZEPROSINY

Zgodnie z życzeniem, przepraszam Dorotę Gapską i jej rodzinę, za znieważenie w miejscu publicznym.

Mirosław Marszałek

## ŁAMIGŁÓWKA

### PIĘCIU ALPINISTÓW



Pięciu alpinistów (Adam, Jan, Leon, Jerzy, Witek) wraz ze swoimi partnerkami (Anną, Wandą, Zofią, Zuzanną i Agatą) postanowiło w czasie weekendu zdobyć następujące szczyty (o wymyślonych nazwach): Szpic, Igła, Wierch, Grom i Maczuga. Każda para powróciła do bazy o innej godzinie - 15:45, 16:15, 17:15, 17:45 lub 18:15.

- Jerzy wrócił do bazy zaraz po Annie, z kolei zaraz po Jerzym powróciła do bazy para, która weszła na Grom.

- Wanda, której partnerem nie jest Adam, wróciła przed godziną 17:45. Ci, którzy wspinali się na Igłę, wrócili godzinę wcześniej niż Agata.
- Witek wrócił przed Zuzanną, ale później niż para, która zdobyła Szpic.
  - Ani Leon, ani też ekipa, która wspiniała się na Maczugę, nie wrócili o 15:45.
- Adam wrócił do bazy bezpośrednio po Zofii, ale dwójka alpinistów, która wspiniała się na Wierch, wróciła później niż oni.
  - Żaden z alpinistów nie ma imienia, zaczynającego się na taką samą literę, jak jego partner, ani szczyt, na który się wspinął.

Na podstawie podanych niżej wskazówek należy ustalić, która para zdobyła Szpic oraz o której godzinie powróciła do bazy.

Odpowiedzi proszę przysyłać na adres: [redakcja@panoramalesnej.pl](mailto:redakcja@panoramalesnej.pl)

Pierwsze 2 osoby w nagrodę za rozwiązanie naszej łamigłówki dostaną gadżety promocyjne Gminy Leśna!!! Odbiór nagród w sekretariacie Ośrodka Kultury i Sportu w Leśnej przy ulicy Orzeszkowej 5a (I piętro, pokój nr 6).

Zapraszamy do udziału w zabawie!



### Rozwiązanie łamigłówki z poprzedniego wydania:

Farmer i kura pierwsze przeprawiają się przez rzekę (lis i ziarno razem są bezpieczne). Kura zostaje na drugim brzegu a farmer wraca. Następnie, rolnik zabiera lisa na drugi brzeg, a ponieważ nie może zostawić lisa razem z kurą, zabiera ze sobą kurę z powrotem. I znowu, ponieważ nie może zostawić razem kury z ziarnem, zostawia kurę i zabiera ziarno na drugi brzeg gdzie zostawia je z lisem. Na końcu wraca po kurę i płynie na drugi brzeg po raz ostatni.

Poprawnej odpowiedzi udzieliło 8 osób, najszybsi byli: Małgorzata Isko, Piotr Suśniak. Gratulujemy i zapraszamy po odbiór nagród

OD 1 STYCZNIA 2018 R.

DEKLARACJE  
**VAT**  
**TYLKO !!!**  
ELEKTRONICZNIE

Ustawa z dnia 1 grudnia 2016 r.  
o zmianie ustawy o podatku od towarów i usług  
oraz niektórych innych ustaw wprowadziła zmiany  
do artykułu 99 ust. 11b ustawy o VAT  
nakładając na przedsiębiorców **obowiązek**  
**elektronicznej wysyłki deklaracji VAT**  
(niezależnie od rodzaju formularza:  
VAT-7, VAT-7K, VAT-27, VAT-8, VAT-9M, VAT-UE)  
**za okresy rozliczeniowe**  
**przypadające od dnia 1 stycznia 2018 r.**

Miejsko-Gminne  
Przedszkole

im. Kubusia Puchatka  
w Leśnej

PRZYJAZNE  
MIEJSCE  
DLA TWOJEGO  
DZIECKA



[www.przedlesna.szkolnastrona.pl](http://www.przedlesna.szkolnastrona.pl)  
Facebook  
tel. 75-72-11-289

ŻŁOBEK MIEJSKI  
w Leśnej

BAJKOWA  
KRAINA  
DLA  
NAJMŁODSZYCH

[www.przedlesna.szkolnastrona.pl](http://www.przedlesna.szkolnastrona.pl)  
Facebook  
tel. 75-72-11-289

