



## Nadal będziemy usuwać skutki powodzi

W maju br. na łamach lokalnej prasy oraz w mediach elektronicznych informowaliśmy Państwa, że w roku 2016 Gmina Leśna nie otrzyma wsparcia finansowego na odbudowę infrastruktury zniszczonej w trakcie intensywnych opadów deszczu i powodzi, które nawiedziły teren gminy w 2013 roku, co odbiło się szerokim echem w postaci licznych wpisów i opinii wśród mieszkańców głoszonych na forach i w mediach internetowych.

Miło jest nam poinformować, że w wyniku starań podjętych przez władze samorządowe gminy, 7 lipca br. na biurko Burmistrza Leśnej - Mirosława Markiewicza, trafiło pismo z Ministerstwa Spraw Wewnętrznych i Administracji przyznające Gminie Leśna promesę w kwocie 1 233 620 zł.

Kwota ta pozwoli na odbudowę 3 odcinków dróg (o łącznej długości 1,3 km) i 2 mostów w miejscowości Wolimierz –

o taką właśnie kwotę wnioskował Burmistrz Leśnej od grudnia zeszłego roku na realizację zadań dla tejże miejscowości. Niezwłocznie po otrzymaniu w/w dokumentu, pracownicy Referatu Gospodarki Komunalnej i Inwestycji Urzędu Miejskiego w Leśnej przygotowali dokumentację przetargową i w dniu 13 lipca ogłosili przetarg w celu wyłonienia wykonawców robót. W drugiej połowie sierpnia planowane jest rozstrzygnięcie przetargu i podpisanie umów z wykonawcami (odrębnie na odbudowę dróg i odrębnie na odbudowę mostów). Rozpoczęcie prac planowane jest na przełomie sierpnia i września br.

Są to już kolejne zadania ujęte w protokole szkód, które doczekały się realizacji, co pozwoli na poprawę warunków komunikacyjnych mieszkańców i użytkowników dróg.

*Michał Galiński*

## Alkohol – III rata opłaty rocznej za korzystanie z zezwoleń

Urząd Miejski w Leśnej Referat Spraw Obywatelskich i USC przypomina Przedsiębiorcom prowadzącym sprzedaż napojów alkoholowych na podstawie zezwoleń wydanych w Urzędzie Miejskim w Leśnej, że **30 września 2016 r. mija termin dokonania wpłaty III raty opłaty rocznej za korzystanie z zezwoleń w roku bieżącym.**

**Należność można uiścić na konto Urzędu w Łużyckim Banku Spółdzielczym w Lubaniu oddział w Leśnej, przy ul. Baworowo 87:**

**14 8392 0004 4200 1368 3000 0030**

z adnotacją, że jest to opłata za korzystanie z zezwoleń na sprzedaż alkoholu.

Niedokonanie wpłaty w terminie wyznaczonym przez ustawę o wychowaniu w trzeźwości i przeciwdziałaniu alkoholizmowi (niezależnie od przyczyn), skutkuje wygaśnięciem zezwolenia.

Przedsiębiorca, któremu zezwolenie wygaśnie z powodu niedokonania opłaty w ustawowym terminie, może się ubiegać ponownie o jego wydanie po upływie 6 miesięcy od dnia wydania decyzji stwierdzającej wygaśnięcie zezwolenia.

**Wszelkich informacji na temat opłat, udziela Referat Spraw Obywatelskich i USC pod numerem telefonu 757211239, wew. 38.**

## INFORMACJA DLA ROLNIKÓW – ZWROT PODATKU AKCYZOWEGO

Przypominamy, że producenci rolni mogą składać wnioski o zwrot podatku akcyzowego zawartego w cenie oleju napędowego w terminie od 1 sierpnia 2016 r. do 31 sierpnia 2016 r. wraz z fakturami VAT stanowiącymi dowód zakupu oleju napędowego w okresie od

1 lutego 2016 r. do 31 lipca 2016 roku. W 2016 roku stawka zwrotu przysługującego producentom rolnym została zwiększona z 0,95 zł/l do 1,00 zł/l. Podwyższenie stawki umożliwi zwrot producentom rolnym 86,00 zł na każdy hektar użytków rolnych. (G.M.)

## Urząd Marszałkowski odnawia Dolnośląską Wieś

**15 lipca br. w Gminnym Ośrodku Kultury w Olszynie przedstawiciele 19 samorządów powiatów lubańskiego, lwóweckiego, zgorzeleckiego, bolesławieckiego i jeleniogórskiego spotkali się, aby wspólnie z Urzędem Marszałkowskim Województwa Dolnośląskiego rozpocząć realizację projektów w ramach programu Odnowy Dolnośląskiej Wsi.**

życia na wsi. Środki finansowe przeznaczone są na realizację konkursu dotyczącego m.in. zagospodarowania przestrzeni publicznej wsi. Jak podkreśla wicemarszałek Ewa Mańkowska - realizowane będą różne projekty w zależności od potrzeb lokalnej społeczności. W tym roku Urząd Marszałkowski Województwa Dolnośląskiego rozdysponuje 2 500



Gminę Leśna reprezentował burmistrz Mirosław Markiewicz wraz z Bogumiłą Tomaszewską, skarbnikiem gminy. W ramach dofinansowania, które wynosić będzie do 50 % (ale nie więcej niż 30.000 zł) wartości projektu, Gmina Leśna otrzyma dotację na budowę wiaty rekreacyjnej w Wolimierzu. W sumie koszt tego zadania to 69.110,87 zł.

Celem konkursu było wsparcie aktywności mieszkańców obszarów wiejskich naszego regionu poprzez zaspokojenie najpilniejszych potrzeb związanych z poprawą warunków

000 zł dla 115 złożonych wniosków. Warto przy tym wspomnieć, że w sumie, w ciągu minionych 10 lat, z budżetu województwa na Odnowę Dolnośląskiej Wsi wydano ponad 20 000 000 zł, co jest już kwotą niebagatelną, pokazującą skalę potrzeb wynikających z oddolnej inicjatywy naszych mieszkańców. Finał tegorocznego programu Odnowy Dolnośląskiej Wsi zaplanowano na początek listopada br., kiedy nastąpi rozliczenie wszystkich zadań.

*Natalia Dzioba*



## III Międzynarodowe Poławianie Perel na rzece Kwisie

W dniu 2 lipca br. w Leśnej odbyła się impreza plenerowa pn. „III Międzynarodowe Poławianie Perel w rzece Kwisie”, a wszystko to za sprawą organizatora tj. Stowarzyszenia Leśna - Marklissa. Współorganizatorem tego plenerowego przedsięwzięcia był Ośrodek Kultury i Sportu w Leśnej.

Uroczystego otwarcia imprezy o godz. 14:00 dokonał Prezes Stowarzyszenia, Stanisław Leszczyński, znany leśniański kolekcjoner i literat. Na scenie towarzyszyli mu Patroni Honorowi: Mirosław Markiewicz, Burmistrz Leśnej i Walery Czarnecki, Starosta Lubański.

Impreza o charakterze rodzinnego pikniku tradycyjnie odbyła się w dolinie Kwisy na terenie dawnej szlifierni perel. Uczestnicy i zaproszeni goście nie przestraszyli się niesprzyjającej, deszczowej aury. Licznie zgromadzeni mieli okazję poszukać szczęścia i oddać się gorączce poszukiwania perel w nurcie rzeki Kwisy. Łącznie w poławianiu wzięło udział 70 osób, które w rzece Kwisie odnalazły ponad 200 skójek perlorodnych. Zawody w poławianiu perel prowadził – podobnie jak w ubiegłym roku – Krzysztof Halicki, Wójt Gminy Platerówka.

Dodatkowymi atrakcjami towarzyszącymi w tym dniu był koncert Orkiestry Dętej z KWB Turów pod batutą Jerzego Bzowskiego, biesiada lużycka z pokazami dawnych obrzędów i zwyczajów, podczas której każdy miał okazję skosztować świeckiej grochówki. Zgromadzonym na placu dawnej szlifierni perel umilała czas Kapela Podwórkowa z Gryfowa Śląskiego, a na najmłodszych uczestników czekały dmuchane zabawki. W tym roku gwiazdą wieczoru był zespół The Best 4 wykonujący na żywo hity gwiazd światowego formatu. Obsługę akustyczną i nagłośnienie sceniczne zapewnił Ośrodek Kultury i Sportu w Leśnej.

(Anna Zawisza-Paliwoda)

Przedsięwzięcie dofinansowano z budżetu gminy Leśna w ramach konkursu ofert realizacji zadania publicznego



## PROGRAM RODZINA 500+

### - nadal można składać wnioski na świadczenie wychowawcze

W okresie od 1 kwietnia do 30 czerwca 2016 r. MGOPS w Leśnej wypłacił świadczenia wychowawcze w kwocie 1 417 980,80 zł. W tym czasie złożono 660 wniosków. Pomoc przyznano na 1 016 dzieci. Według wydanych decyzji kwota wypłaconych świadczeń przyznanych do końca 2016 roku wyniesie 4 429 290,00 zł. Rządowy program Rodzina 500 Plus ma za zadanie pomóc w wychowaniu dzieci poprzez przyznawanie świadczeń wychowawczych. Wypłacane pieniądze mają posłużyć jako częściowe pokrycie kosztów związanych z zaspokojeniem potrzeb życiowych oraz wychowaniem dziecka. Zasiłek przysługuje na dziecko do momentu ukończenia przez nie 18-stego roku życia. Z pomocy mogą skorzysta obywatele Polski oraz cudzoziemcy zamieszkujący terytorium RP. O świadczenia mogą starać się rodzice, jeden rodzic, a także opiekunowie dziecka: prawni i faktyczni. Świadczenie wynosi 500 zł miesięcznie. Przysługuje na dru-

gie i każde kolejne dziecko, bez względu na osiągnięte dochody rodziny. Pobieranie świadczenia na pierwsze dziecko jest możliwe tylko pod warunkiem spełnienia kryterium dochodowego, które określają warunki programu 500 Plus. W rodzinie, która posiada dwoje dzieci w momencie kiedy pierwsze dziecko kończy 18 lat, drugie dziecko staje się jedynym dzieckiem. Zasiłek na pierwsze dziecko można otrzymać w przypadku, gdy dochód na członka rodziny nie przekracza 800 zł lub 1 200 zł na członka rodziny, jeśli którekolwiek z dzieci w rodzinie jest niepełnosprawne. Pod uwagę brane są dochody uzyskiwane w kraju i za granicą z różnych tytułów: pracy na etacie, umów cywilno-prawnych, działalności gospodarczej, emerytur, rent, a także dochody z gospodarstw rolnych. Rokiem kalendarzowym, który jest brany pod uwagę przy ustalaniu prawa do świadczenia wychowawczego na pierwszy okres (trwający od 1 kwietnia 2016 do 30 września

2017) jest rok 2014.

Wnioski można składać w Miejsko-Gminnym Ośrodku Pomocy Społecznej w Leśnej lub przez internet za pomocą platformy emp@tia, e-puap, bankowości elektronicznej lub systemu teleinformatycznego udostępnionego przez ZUS. Wymagane będą dane osoby wnioskującej o przyznanie świadczenia oraz dane dzieci pozostających na jej utrzymaniu. Do wniosku dołączyć będzie trzeba zaświadczenia i oświadczenia o wszystkich uzyskiwanych dochodach (w przypadku starania się o zasiłek na pierwsze dziecko). Mogą być też wymagane dodatkowe dokumenty pozwalające potwierdzić prawo do nabycia świadczenia.

Wszystkie niezbędne informacje można uzyskać w Miejsko-Gminnym Ośrodku Pomocy Społecznej w Sekcji Świadczeń Rodzinnych pokój Nr 3 lub pod numerem telefonu 75 72 11 494 wew. 13 i 14.

## Wyniki konkursu pn. „Najładniejszy ogródek przydomowy, zagroda, gospodarstwo agroturystyczne Gminy Leśna” w roku 2016

Na sesji Rady Miejskiej w Leśnej w dniu 28 czerwca 2016 r. Burmistrz Leśnej Mirosław Markiewicz wraz z Przewodniczącym Rady Miejskiej w Leśnej Stanisławem Marczyńskim ogłosili wyniki konkursu pn. „Najładniejszy ogródek przydomowy, zagroda, gospodarstwo agroturystyczne Gminy Leśna” w 2016 roku. W kategorii Najładniejsza zagroda: I miejsce zajęli Pani Irena Osajdzińska-Rozenbajger i Pan Krzysztof Rozenbajger ze Stankowic, II miejsce zajął Pan Piotr Arciszewski ze Stankowic, III miejsce zajął Pan Henryk Borowicz z Leśnej. W kategorii tej wyróżniona została również Pani Joanna Chyłek ze Stankowic. W kategorii Najładniejszy ogródek przydomowy: I miejsce zajęła Pani Helena Charo-Jedlińska ze Świecia, II miejsce zajęła Pani Jolanta Rudek ze Stankowic, III miejsce zajęła Pani Małgorzata Bednarz z Leśnej. W kategorii tej wyróżnione zostały również: Pani Małgorzata Stachowiak z Leśnej, Pani Beata Kolasa z Kościelników Górnych, Pan Bogusław Jakubczyk z Kościelników Średnich, Pani Longina Grzesiowska ze Smolnika oraz Pani Elżbieta Sługowiecka ze Smolnika. W kategorii Najładniejsze gospodarstwo agroturystyczne zwyciężyli Państwo Wiesława i Władysław Krukowscy ze Stankowic. Laureaci otrzymali

pamiątkowe dyplomy oraz nagrody finansowe i rzeczowe. Uczestnikom konkursu dziękujemy za zaangażowanie i ogrom pracy wkładany w upiększanie swojego otoczenia, a tym samym w promocję Naszej Gminy. PP



## Samochód bojowy dla OSP w Leśnej

Podczas czerwcowej sesji radni zdecydowali o przystąpieniu Gminy Leśna do partnerstwa na rzecz realizacji projektu „Zakup sprzętu do prowadzenia akcji ratowniczych i usuwania skutków zjawisk katastrofalnych lub poważnych awarii celem wsparcia jednostek Ochotniczych Straży Pożarnych – projekt partnerski gmin pod przewodnictwem Gminy Świdnica”. W ramach projektu gmina planuje zakupić lekki samochód bojowy dla Ochotniczej Straży Pożarnej w Leśnej.

Przystępując do partnerskiego projektu, mamy duże szanse pozyskać środki zewnętrzne na zakup lekkiego samochodu bojowego dla OSP Leśna. To kolejny krok ku polepszeniu bezpieczeństwa w naszej gminie. Do projektu włączyły się także gminy: Brzeg Dolny, Dzierżonów, Jaworzyna Śląska, Męcinka, Siekierczyn, Strzegom, Udanin, Żarów. Liderem projektu jest gmina Świdnica. Adresatami projektu są jednostki OSP funkcjonujące w Krajowym Systemie Ratowniczo-Gaśniczym.

Projekt realizowany będzie w ramach Regionalnego Programu Operacyjnego Województwa Dolnośląskiego 2014-2020. Wartość przedsięwzięcia w zakresie Gminy Leśna wynosi do 150 000 zł. Procent dofinansowania z RPO WD 2014-2020 to 64%. Pozostałą kwotę zabezpieczy gmina Leśna w budżecie na 2017 rok, w którym to planowana jest realizacja projektu.

## RODZINNIE I NA SPORTOWO Z NASZĄ „KRÓLOWĄ”

W dniu 3 września 2016 r. w godz. 11:00-18:00 na obiekcie lekkoatletycznym „Królowa Sportu” w Leśnej odbędzie się impreza plenerowa



- ❖ „Sportowa Rodzinka” - drużyny 2 – osobowe złożone z osoby dorosłej i dziecka (wiek od 5 - 17 lat)
- ❖ „Leśna Power Camp” - zespoły 6 – osobowe (3 kobiety i 3 mężczyzn) osoby powyżej 18 roku życia.

Zapraszamy mieszkańców gminy Leśna do zgłaszania się do wspólnej zabawy

Ilość miejsc ograniczona.

Termin zgłoszeń: do 26 sierpnia 2016r.

Więcej informacji w regulaminie na stronie [www.okislesna.pl](http://www.okislesna.pl) lub tel. 75 72 11 579

Miejsko-Gminne  
Przedszkole

im. Kubusia Puchatka  
w Leśnej

PRZYJAZNE  
MIEJSCE  
DLA TWOJEGO  
DZIECKA



[www.przedlesna.szkolnastrona.pl](http://www.przedlesna.szkolnastrona.pl)  
Facebook  
tel. 75-72-11-289

ŻŁOBEK MIEJSKI  
w Leśnej

BAJKOWA  
KRAINA  
DLA  
NAJMŁODSZYCH

[www.przedlesna.szkolnastrona.pl](http://www.przedlesna.szkolnastrona.pl)  
Facebook  
tel. 75-72-11-289



## Ruszyła budowa boiska wielofunkcyjnego przy Szkole Podstawowej w Pobiednej

Początkiem lipca br. rozpoczęły się prace budowlane związane z realizacją zadania polegającego na budowie boiska wielofunkcyjnego przy Szkole Podstawowej w Pobiednej. Choć na dzień dzisiejszy na terenie panuje raczej „krajobraz księżycowy”, to w drugiej połowie września powstanie tam obiekt sportowy, który posiadał będzie poprzeczne dwa boiska do koszykówki oraz centralnie w układzie podłużnym boisko do siatkówki, piłki ręcznej i tenisa ziemnego o nawierzchni z trawy syntetycznej. Ponadto boiska wyposażone zostaną w urządzenia sportowe takie jak bramki, stojaki, słupki oraz piłkochwyty. Całość wydzielona zostanie za pomocą 4,0 m systemowego ogrodzenia panelowego, a dojście z parkingu stanowił będzie chodnik z kostki betonowej dostosowany dla osób niepełnosprawnych. Płyta boiska zostanie odwodniona, a teren oświetlony i objęty całodobowym monitoringiem. Wykonawcą robót budowlanych jest



firma Las-Bud z Miłoszowa, którą wyłoniono w postępowaniu przetargowym. Łączna wartość robót budowlanych opiewa na ponad 440 tys. zł z czego 130 tys. zł dzięki staraniom Burmistrza Leśnej Mirosława Markiewicza dofinansowane zostanie ze środków Funduszu Rozwoju Kultury Fizycznej w ramach Programu rozwoju bazy sportowej Województwa Dolnośląskiego na lata 2016 – 2018. Natomiast pozostała kwota będzie pokryta ze środków budżetu Gminy Leśna.

MW

## Rekreacyjna wiata w Wolimierzu do realizacji

W majowym wydaniu naszego miesięcznika informowaliśmy Państwa o wykonanej dokumentacji kosztorysowo-projektowej oraz złożonym wniosku na dofinansowanie budowy wiaty rekreacyjnej w okolicy kościoła w Wolimierzu. W dniu 15.07.16 r. Burmistrz Leśnej Mirosław Markiewicz podpisał umowę na dofinansowanie zadania w ramach konkursu „Odnowa Wsi Dolnośląskiej”. Oznacza to, że budowa wiaty otrzymała zielone światło i w bieżącym miesiącu zostaną rozstrzygnięte postępowania na

wyбір wykonawców elementów zadania. Warunki dofinansowania zakładają pomoc finansową wysokości do 50% wartości kosztorysowej zadania, nie więcej niż 30 000 zł. Na koniec przypomnimy tylko, że wiata będzie miała charakter przysłupowy a jej powierzchnia to ok. 52 m<sup>2</sup>.

Piotr Sudnik

DOLNY  
ŚLĄSK

## Droga do gruntów rolnych w Miłoszowie będzie przebudowana

Aż 1465 m drogi dojazdowej do pól otrzyma nawierzchnię mineralno-asfaltową. Realizacja inwestycji będzie możliwa dzięki otrzymanemu dofinansowaniu pochodzącemu z budżetu Województwa Dolnośląskiego w ramach finansowania ochrony, rekultywacji i poprawy jakości gruntów rolnych. Burmistrz Leśnej Mirosław Markiewicz podpisał umowę na dofinansowanie zadania w dniu 10.05.16 r. Wysokość dofinansowania wynosi aż 307 650 zł. Odcinek zlokalizowany jest na działkach nr 399/2, 398, 552/2, 585, 567 w Miłoszowie. Posesje położone w bezpośrednim sąsiedztwie nowej drogi to: 199,

201, 201a, 202 oraz 203.

Na realizację zadania ogłoszone zostało postępowanie przetargowe. Otwarcie ofert odbyło się ósmego sierpnia br. Obecnie trwa weryfikacja złożonych ofert. Termin zakończenia zadania został ustalony na dzień 10.10.16 r.

Piotr Sudnik

DOLNY  
ŚLĄSK

## Uszkodzone mury oporowe potoków wzdłuż dróg w Świeciu i Grabiszycach

Zmotoryzowani mieszkańcy gminy przejeżdżający drogą wojewódzką w Świeciu z pewnością zauważyli znaczne zagłębienie w poboczu drogi w okolicy posesji nr 15 (w okolicy zamku). Jest to skutek podmytego muru oporowego przez potok Bruśnik. Burmistrz Leśnej Mirosław Markiewicz monitorował jeszcze we wrześniu ubiegłego roku do właściciela potoku tj. Regionalnego Zarządu Gospodarki Wodnej we Wrocławiu o usunięcie zagrożenia. Niestety z wymienionej korespondencji wynika, że RZGW posiada ograniczone środki finansowe i sprawa pozostaje niezadowolona do dzisiaj. Problem ten dotyczy zarówno działki potoku, jak i drogowej (należącej do Dolnośląskiej Służby Dróg i Kolei we Wrocławiu). RZGW obecnie próbuje porozumieć się z DSDiK w celu wspólnego (50/50) finansowania prac naprawczych. Określono zakres ilościowy robót oraz oszacowano ich wartość. W przypadku zaakceptowania wartości przez DSDiK będzie możliwe przystąpienie do procedury przetargowej.

Podobna sytuacja ma niestety miejsce w Grabiszycach Górnych (okolice posesji nr 38). Tam także mur oporowy jest w złym stanie technicznym i tym razem zagraża drodze gminnej. Podobnie, jak we wcześniej opisanym przypadku, RZGW proponuje współfinansowanie przedsięwzięcia remontowego, którego koszt oszacowali na ok. 90 000 zł. Oznacza to, że Gmina Leśna miałaby zabezpieczyć we własnym budżecie środki w wysokości 45 000 zł.



Zgodnie z ustawą Prawo Wodne w kosztach utrzymania budowli hydrotechnicznych, które jednocześnie pełnią dodatkową funkcję (w tych przypadkach korpusty dróg) powinny uczestniczyć strony proporcjonalnie do odnoszonych korzyści. Stąd wynikają wnioski RZGW o partycypowanie w kosztach.

Prosimy wszystkich przejeżdżających przez drogę wojewódzką w Świeciu w okolicach zamku o zachowanie szczególnej ostrożności do momentu zrealizowania prac naprawczych.

Warto wspomnieć, że Burmistrz Leśnej Mirosław Markiewicz mając na uwadze interes wszystkich mieszkańców zgłasza na bieżąco do Regionalnego Zarządu Gospodarki Wodnej we Wrocławiu zauważone nieprawidłowości na rzekach i potokach będących ich własnością.

Piotr Sudnik

## Narodowy Program Rozwoju Czytelnictwa w Leśnej

W maju br. Gmina Leśna otrzymała od Wojewody Dolnośląskiego wsparcie finansowe w formie dotacji celowej, w wysokości 12 000 zł na dofinansowanie zakupu nowości wydawniczych do biblioteki szkolnej w Gimnazjum w Leśnej.

W ramach realizacji Priorytetu 3 „Narodowego Programu Rozwoju Czytelnictwa” polegającego na wspieraniu w latach 2016–2020 organów prowadzących szkoły oraz biblioteki pedagogiczne w zakresie rozwijania zainteresowań uczniów przez promocję i wspieranie czytelnictwa dzieci i młodzieży, w tym zakup nowości wydawniczych Gimnazjum w Leśnej uzyskała wsparcie finansowe w formie dotacji w kwocie 12 tys. zł. na doposażenie biblioteki szkolnej w nowości wydawnicze. Realizacja projektu jest możliwa dzięki wkładowi własnemu Gminy, który wynosi 20 % kosztów realizacji zadania. Do końca bieżącego roku na zakup książek zostanie wydatkowana łączna kwota w wysokości 15 tys. zł.

Głównymi celami programu są:

- wzmocnienie potencjału i roli biblioteki oraz zwiększenie atrakcyjności oferty biblioteki szkolnej przez zwiększenie udziału nowości wydawniczych w zbiorach;
- wzrost dostępności książek w bibliotece szkolnej;
- rozwój współpracy pomiędzy szkołami, a

bibliotekami publicznymi i pedagogicznymi.

Realizacja programu pozwoli na:

- zakup nowości wydawniczych (książek niebędących podręcznikami) w celu wzbogacenia zasobów biblioteki szkolnej o pozycje pozostające w sferze zainteresowania uczniów i jednocześnie służące realizacji podstawy programowej kształcenia ogólnego;
- popularyzowanie regularnego czytelnictwa wśród uczniów – także w okresie ferii letnich i zimowych;
- współpracę biblioteki szkolnej z bibliotekami publicznymi oraz pedagogicznymi w celu lepszej realizacji zadań tych instytucji, m.in. poprzez organizowanie wydarzeń czytelniczych.

Mamy nadzieję, że zakup nowego księgozbioru przyczyni się do realizacji celów kształcenia w zakresie edukacji czytelniczej oraz będzie wpływać na rozwój zainteresowań i kształtowanie twórczych postaw młodzieży

(RB)

NARODOWY  
PROGRAM  
ROZWOJU  
CZYTELNICTWA

## Nowe kominy w Szkole Podstawowej w Stanowicach

Luźne cegły, skorodowane obróbki blacharskie oraz zły stan techniczny kominów w budynku Szkoły Podstawowej w Stanowicach to już przeszłość. 20 lipca br. zakończyły się prace budowlane polegające na modernizacji dwóch kominów w w/w obiekcie. Zakres prac obejmował nie tylko ich przemurowanie, ale także wymianę obróbek blacharskich. Prace wykonane zostały przez wykonawcę wyłonionego z postępowania przeprowadzonego w trybie zapytania ofertowego tj. przez Przedsiębiorstwo Produ-

cyjno - Handlowo - Usługowe „SAWO” z Leśnej, którego właścicielem jest Pan Krzysztof Sienkiewicz. Roboty budowlane pochłonęły środki finansowe w kwocie 9 800,00 zł, z czego 4 000,00 zł wydatkowane zostało z funduszu rady sołeckiej natomiast pozostałą część pokryto z budżetu Gminy Leśna.

MW



▲  
PO

◀ PRZED

## Plan na rewitalizację w Gminie Leśna

W październiku 2015 roku weszła w życie ustawa o rewitalizacji, która zmieniła istotnie sposób traktowania gminnych obszarów zdegradowanych. Nowa ustawa nakreśla ramy formalno-prawne przygotowania i prowadzenia procesów kompleksowej rewitalizacji oraz definiuje związane z tym podstawowe pojęcia.

Rewitalizacja stanowi obecnie proces wyprowadzenia ze stanu kryzysowego obszarów zdegradowanych, prowadzony w sposób kompleksowy poprzez zintegrowane działania na rzecz lokalnej społeczności, przestrzeni, gospodarki.

Podstawowym narzędziem rewitalizacji są Lokalne Gminne Programy Rewitalizacji. Ich celem jest wyznaczenie obszarów wymagających działań oraz przedstawienie całościowej strategii ich prowadzenia.

Gmina Leśna, jako jedna z pierwszych w Zachodnim Obszarze Integracji kończy prace nad opracowywaniem Lokalnego Programu Rewitalizacji Gminy na lata 2016 – 2023. Do 25 lipca 2016 r. prowadzone były konsultacje społeczne dotyczące zapisów i ustaleń dokumentu. Projekt „Lokalnego Programu Rewitalizacji Gminy

Leśna na lata 2016-2023” zawiera priorytetowe dla naszej gminy planowane działania o charakterze inwestycyjnym i nieinwestycyjnym, które obejmują m. in. inwestycje polegające na rewitalizacji zdegradowanych obszarów Leśnej i Pobiednej, termomodernizacji budynków użyteczności publicznej oraz budynków wielorodzinnych itp.

Lokalny Program Rewitalizacji jest niezbędny władzom samorządowym, instytucjom gminnym, organizacjom pozarządowym, jak również przedsiębiorcom, do skutecznego aplikowania o środki zewnętrzne (unijne) na realizację projektów, które ograniczą negatywne skutki niekorzystnych zjawisk. Po pozytywnym przyjęciu dokumentu przez radnych Rady Miejskiej w Leśnej na sesji nadzwyczajnej 5 sierpnia br. dokument zostanie przesłany do oceny zgodności przez Urząd Marszałkowski Województwa Dolnośląskiego, „Lokalny Program Rewitalizacji Gminy Leśna na lata 2016-2023” będzie dokumentem stanowiącym podstawę w ubieganiu się o środki z Regionalnego Programu Operacyjnego Województwa Dolnośląskiego na lata 2014-2020.

Natalia Dzioba

## Kolejny punkt oświetleniowy w Kościelnikach Górnych

W połowie lipca br. w miejscowości Kościelniki Górne zakończyły się prace budowlane polegające na ustawieniu nowego punktu oświetleniowego. Tym razem nie chodziło o doświetlenie skweru czy odcinka drogi natomiast o miejsce postojowe przy przystanku autobusowym, który zlokalizowany jest naprzeciw zjazdu do miejscowości Szyszkowa. Przy przedmiotowej zatoczce ustawiono nową lampę sodową co w znacznym stopniu poprawiło widoczność i wpłynęło na bezpieczeństwo uczestników ruchu drogowego. Wykonawcą prac był Zakład Ogólnobudowlany Instalatorstwo Elektryczne z Zaręby, którego właścicielem jest Ireneusz Nowosza. Wartość robót budowlanych wynosiła 16 000,00 zł i w całości pokryta została ze środków budżetu Gminy Leśna.

MW



## Prawidłowa segregacja odpadów - planowane kontrole

Burmistrz Leśnej informuje, że od września br. rozpoczną się kontrole w zakresie przestrzegania przez mieszkańców zasad segregacji odpadów komunalnych. Sprawdzane będą pojemniki na odpady zmieszane, czy nie znajdują się w nich odpady, które podlegają selektywnej zbiórce tj. papier, plastik, szkło, metal, przeterminowane leki, chemikalia, zużyte baterie, zużyty sprzęt RTV i AGD, odpady budowlane, odpady ulegające biodegradacji. W przypadku stwierdzenia, że odpady zbierane są niezgodnie ze złożoną deklaracją, właściciel nieruchomości otrzyma upomnienie. Kolejne naruszenie zasad segregacji na danej nieruchomości będzie skutkowało utratą uprawnień do ponoszenia niższej opłaty, właściciel nieruchomości zostanie obciążony opłatą jak za odpady zmieszane (niesegregowane). Podkreślić należy, że prawidłowa segregacja odpadów wpływa na zmniejszenie ilości odpadów zmieszanych (niesegregowanych), co przekłada się na zmniejszenie ponoszonych kosztów przez gminę. Większa ilość odpadów

zmieszanych ma bezpośredni wpływ na koszty funkcjonowania systemu gospodarowania odpadami komunalnymi. Nieprzestrzeganie przez mieszkańców Gminy zasad segregacji, czyli wrzucanie do pojemników na odpady zmieszane np. papieru, plastiku, szkła, metalu zwiększa ilość odpadów zmieszanych oraz zwiększa koszty funkcjonowania systemu gospodarowania odpadami komunalnymi. W sytuacji, w której wpływy z opłaty za gospodarowanie odpadami komunalnymi nie pozwolą na sfinansowanie ustawowo określonych kosztów może dojść do podniesienia stawki opłat. Zatem w interesie wszystkich mieszkańców jest, aby prawidłowo segregować odpady.

**W związku z powyższym, aby uniknąć wyższej opłaty za gospodarowanie odpadami komunalnymi mieszkańcy Gminy, którzy zadeklarowali, że będą segregować odpady, a tego nie robią, powinni dostosować się do obowiązku selektywnego zbierania odpadów.**

Magdalena Pomykała

## Nowe oznakowanie pomników przyrody „ożywionej”

Jak informowaliśmy w kwietniowym wydaniu Panoramy Leśnej, Radni Rady Miejskiej w Leśnej ustanowili pomnikiem przyrody drzewo w rodzaju dąb, znajdujące się w pobliżu świetlicy w Szyszkowej. Po ustanowieniu pomnika przyrody konieczne było m.in. jego oznakowanie, zgodnie z obowiązującymi przepisami. Przy okazji oznakowywania nowo ustanowionego pomnika przyrody postanowiono o ponownym oznakowaniu wszystkich pomników przyrody ożywionej na terenie Gminy Leśna. Nowe tabliczki, zawierające symbol orła w koronie na zielonym tle oraz nazwę pomnika przyrody, nie zostały jednak przybite do pni, ale ustawione tuż obok tych cennych obiektów. Jednocześnie zachęcamy czytelników Panoramy Leśnej do zgłaszania swoich propozycji na pomnik przyrody, nie tylko spośród drzew, ale również innych tworów, takich jak krzewy, źródła, skałki, jary oraz glazy narzutowe, o szczególnej wartości przyrodniczej, naukowej, kulturowej, historycznej lub krajobrazowej. PP



# Gminne nieruchomości na sprzedaż pod działalność gospodarczą i mieszkaniowo-usługową

Referat Gospodarki Nieruchomościami, Rolnictwa i Ochrony Środowiska Urzędu Miejskiego w Leśnej informuje o ogłoszonych przetargach na sprzedaż nieruchomości:

1. Działki nr 36/22, 36/24, 36/35, 36/36 i 36/45 o łącznej pow. 3812 m<sup>2</sup>, położone w Pobiednej na terenie byłego zakładu produkcyjnego „FATMA”. Nieruchomość zabudowana jest m.in. budynkiem biurowo-produkcyjnym o pow. użytkowej 1579,99 m<sup>2</sup>.

Przeznaczenie w miejscowym planie zagospodarowania przestrzennego MU/6 – tereny zabudowy wielorodzinnej z dopuszczeniem usług. Dojazd z drogi wojewódzkiej nr 358, poprzez drogę gminną o nawierzchni asfaltowej. Cena wywoławcza 150000,00 zł. Przetarg na w/w nieruchomość odbędzie się w dniu 06 września b.r.



2. Działki nr 793/37, 793/47 i 793/38 o łącznej pow. 2226 m<sup>2</sup>, położone w Leśnej w centrum byłego kompleksu produkcyjnego „DOLWIS”. Nieruchomość



zabudowana jest budynkami niemieskalnymi – budynkiem kuźni, budynkiem biurowo-socjalnym oraz warsztatem mechanicznym o łącznej pow. użytkowej 1517 m<sup>2</sup>. Teren między budynkami utwardzony, o nawierzchni asfaltowej.

Przeznaczenie w miejscowym planie zagospodarowania przestrzennego P/4 – tereny przemysłowe. Dojazd drogami wewnętrznymi od gminnej drogi asfaltowej biegnącej od ul. Świerczewskiego w kierunku ul. Stromej. Cena wywoławcza 335000,00 zł. Przetarg na w/w nieruchomość odbędzie się w dniu 06 września b.r.

3. Działka nr 793/35 o pow. 2719,00 m<sup>2</sup>, położona w Leśnej, zabudowana budynkiem administracyjno-produkcyjnym, w zabudowie zwartej z halą produkcyjną o łącznej pow. użytkowej 3928,20 m<sup>2</sup>. Nieruchomość wchodzi w skład kompleksu produkcyjnego dawnego „DOLWISU” i położona jest bezpośrednio przy ul. Świerczewskiego (droga powiatowej Leśna-Miłoszów).

Przeznaczenie w miejscowym planie zagospodarowania przestrzennego P/4 – tereny przemysłowe. Cena wywoławcza 1114000,00 zł. Przetarg na w/w nieruchomość odbędzie się w dniu 07 października b.r.



4. Działka nr 793/44 o pow. 521 m<sup>2</sup>, położona w Leśnej na terenie byłego kompleksu produkcyjnego „DOLWIS”. Nieruchomość zabudowana jest budynkiem produkcyjno-magazynowy o pow. użytkowej 439,70 m<sup>2</sup>.

Przeznaczenie w miejscowym planie zagospodarowania przestrzennego P/4 – tereny przemysłowe. Dojazd drogami wewnętrznymi od gminnej drogi asfaltowej biegnącej od ul. Świerczewskiego w kierunku ul. Stromej. Cena wywoławcza 150000,00 zł. Przetarg na w/w nieruchomość odbędzie się w dniu 06 września b.r.



5. Działki niezabudowane położone w Pobiednej, pierwsza o numerze 291/1 o pow. 1996 m<sup>2</sup> i cenie wywoławczej 41000,00 zł, druga o numerze 291/2 o pow. 1997 m<sup>2</sup> i cenie wywoławczej 40000,00 zł.

Przeznaczenie w miejscowym planie zagospodarowania przestrzennego MNU/12 – teren zabudowy mieszkaniowej jednorodzinnej z dopuszczeniem usług. Nieruchomości oddalone są o około 2 km od uzdrowiska Świeradów-Zdrój. Przetargi odbędą się w dniu 06 września b.r.

6. Działka nr 495/1 o pow. 7500 m<sup>2</sup>, niezabudowana, położona w Miłoszowie, oddalona 4 km od centrum Leśnej, bezpośrednio przy granicy PL-CZ. Nieruchomość malowniczo położona przy kompleksie leśnym.

Przeznaczenie w miejscowym planie zagospodarowania przestrzennego MNU/16 – tereny zabudowy mieszkaniowej jednorodzinnej z dopuszczeniem usług. Cena wywoławcza 60000,00 zł. Przetarg odbędzie się w dniu 14 września b.r.



7. Działki niezabudowane położone w Grabiszycach Średnich, pierwsza o numerze 153 o pow. 2900 m<sup>2</sup> i cenie wywoławczej 33000,00 zł, druga o numerze 152 o pow. 3300 m<sup>2</sup> i cenie wywoławczej 41500,00 zł.

Przeznaczenie w miejscowym planie zagospodarowania przestrzennego MN/4 – teren zabudowy mieszkaniowej jednorodzinnej. Nieruchomości położone są w zurbanizowanej strefie wiejskiej. Dojazd przez most od asfaltowej drogi powiatowej. Działki mają kształt prostokąta o średnich wymiarach: pierwsza 35×82 m, a druga 43×77 m. Przetargi odbędą się w dniu 14 września b.r.



Więcej informacji na temat przedstawionych ofert można uzyskać na stronach [www.bip.umlesna.nv.pl](http://www.bip.umlesna.nv.pl) w zakładce „Przetargi”, <http://lesna.e-mapa.net/> w zakładce „Działki na sprzedaż” oraz w Referacie Gospodarki Nieruchomościami, Rolnictwa i Ochrony Środowiska (tel. 75 7211466).

Sebastian Fronc

## Śmieci do lasu - EKOLOGIA PO POLSKU

Szklane i plastikowe butelki, puszki, zużyte pampersy, resztki jedzenia oraz gruz to tylko część „skarbów” jakie można spotkać w przydrożnych rowach i lasach. Wydawać by się mogło, że wprowadzenie obowiązkowej opłaty śmieciowej przyczyni się do zaprzestania przedmiotowego procederu. Niestety rosnące na poboczach dróg hałdy odpadów świadczą o tym, iż ludzie nie mają świadomości, że śmieci rozkładają się latami i są szkodliwe zarówno dla środowiska, zwierząt oraz nich samych.

Ile rozkładają się najpopularniejsze odpady, które produkujemy na co dzień?

- butelka PET – od 100 do 1000 lat;
- torebka foliowa – ok. 100 – 400 lat;
- jednorazowa torba foliowa – od 100 do 120 lat;
- karton po napoju – od 10 do 30 lat;
- puszka po konserwie – od 40 do 80 lat;
- puszka aluminiowa po napoju – od 50 do 100 lat;
- opona samochodowa – od 300 do 500 lat;
- papieros – niedopałek z filtrem rozkłada się przez około 2 lata;
- bilet – ok. 3 miesiące;
- zapałka – ok. 6 miesięcy;
- guma do żucia – ok. 5 lat;
- jednorazowa zapalniczka – 100 lat;
- szklana butelka - 4000 lat.

„Śmieci to plaga naszych czasów. Zostawiają je wszyscy i wszędzie pomimo faktu, iż jest to czyn zabroniony i podlega

karze grzywny.” - mówi Kierownik Referatu Gospodarki Komunalnej i Inwestycji Monika Pawlińska.

Na „bezpieczne” odpady uskarżają się nie tylko mieszkańcy Gminy ale i osoby, których teren został zanieczyszczony przez osoby trzecie, ponieważ zgodnie z zapisami ustawy z dnia 13 września 1996 r. o utrzymaniu czystości i porządku w gminach to właśnie na właściciela gruntu spoczywa obowiązek usunięcia śmieci. „To karygodne, że ludzie są tak bezmyślni. Na naszych terenach potrafimy znaleźć dosłownie wszystko od papierka po stary tapczan czy lodówkę. To niesprawiedliwe że musimy płacić za wywóz i utylizację nie swoich śmieci” - mówi jeden z właścicieli, którego działka została zanieczyszczona i dodaje „Przecież na terenie naszej Gminy działa PSZOK, w którym można zostawić m.in. zużyte sprzęty oraz meble. Skoro ktoś wysilił się żeby zapakować śmieci do auta bądź na przyczepę to dziwnym jest, że nie wywiezie ich właśnie tam”.

Przypominamy, że Punkt Selektywnej Zbiórki Odpadów Komunalnych zlokalizowany na terenie byłego ZURB-u we wsi Smolnik jest czynny dwa razy w tygodniu tj. środa - 11<sup>00</sup>- 17<sup>00</sup> oraz sobota - 10<sup>00</sup>- 13<sup>00</sup> i można w nim pozostawić **bezpłatnie** wszystkie odpady włącznie z wielkogabarytami. W związku z tym zachęcamy Państwa do korzystania z tego rozwiązania.

MW



## „Jedzie pociąg z daleka...”

25 czerwca 2016 roku po raz drugi zawitał do Leśnej pociąg osobowy. W sobotnie przedpołudnie turyści mieli okazję przejechać koleją nieczynną na co dzień trasą Lubań-Leśna-Lubań.

Przybyłych gości witała Sekretarz Gminy Leśna Anna Stelzer. Na turystów czekały przewodniczki z którymi licznie przybyli goście mieli okazję udać się na zwiedzanie malowniczej Doliny Pereł.

Na trasie wycieczki znalazły się między innymi: elektrownia i zaporą wodna, okopy pandurów, punkt widokowy "Altanka" oraz historyczne Marien Felds Koenigs Platz. W finale wycieczki wzdłuż Perłowego szlaku czekał na uczestników poczęstunek.

Organizatorzy wycieczki pragną podziękować uczestnikom za dobre humory i przemiłą atmosferę.

## Wojewódzki Inspektor Ochrony Środowiska umorzył kary za 2013 oraz 2014 rok

Informowaliśmy już Państwa na łamach naszego miesięcznika o tym, że Dolnośląski Wojewódzki Inspektor Ochrony Środowiska wymierzył Gminie Leśna w drodze wydanych decyzji administracyjnych kary pieniężne w łącznej wysokości 2 517 zł, za nieosiągnięcie wymaganego ustawą o utrzymaniu czystości i porządku w gminach, poziomu recyklingu i przygotowania do ponownego użycia frakcji papieru, metali, tworzyw sztucznych i szkła. Kary dotyczyły roku 2013 oraz 2014. Na wniosek Gminy kara została zawieszona, a termin płatności kary pieniężnej został przedłużony na okres konieczny do podjęcia działań naprawczych tj. do dnia 15.06.2016r.

W wyniku, jak się okazuje skutecznych działań władz samorządowych polegających na m.in.:

- rozpropagowaniu wśród mieszkańców 4 tyś ulotek dotyczących zasad segregacji;

- uczestnictwie uczniów wszystkich szkół znajdujących się na terenie gminy Leśna, w bezpłatnych szkoleniach (spotkaniach) w Centrum Utylizacji Odpadów Gmin Łużyckich – Regionalnej Instalacji Przetwarzania Odpadów Komunalnych w Lubaniu, w celu zgłębienia zasad segregacji odpadów i ich późniejszego przetwarzania;

- możliwości uczestnictwa w dniu otwartym RIPOK w Lubaniu (25.06.2016r.), podczas którego można było: zapoznać się z działalnością Centrum Utylizacji Odpadów oraz Regionalną Instalacją Przetwarzania odpadów Komunalnych, nowymi inwestycjami i stosowanymi technologiami a także obejrzyć wykorzystywane w instalacji maszyny i urządzenia. Można było także uzyskać informacje o zasadach prowadzonego przez Spółkę recyklingu

surowców wtórnych, sposobie prowadzenia selektywnej zbiórki odpadów oraz o nowych zasadach gospodarki odpadami;

- ustawieniu kolejnych „gniazd ludmerów” - trójkolorowych dużych pojemników pozwalających, w większych skupiskach mieszkańców, na zwiększenie ilości wysegregowanych odpadów (papier, szkło, plastik).

- przekazywaniu na łamach miesięcznika „Panorama Leśnej” oraz na stronie internetowej Gminy Leśna (www.lesna.pl) na bieżąco informacji dotyczących zasad gospodarowania odpadami komunalnymi;

wskaźniki Gmina Leśna osiągnęła!

W terminowo przedłożonym sprawozdaniu z gospodarowania odpadami komunalnymi za rok 2015 wykazano osiągnięcie 24% wagowo poziomu recyklingu i przygotowania do ponownego użycia frakcji papieru, metali, tworzyw sztucznych i szkła, co oznacza osiągnięcie wymaganego poziomu w wysokości 16% wagowo za rok 2015. Zważywszy na osiągnięcie wymaganych ustawowo poziomów oraz art. 9ze ust.3 w/w ustawy Dolnośląski Wojewódzki Inspektor Ochrony Środowiska umorzył wymierzone kary.

Dzięki wspólnym działaniom, z mieszkańcami uzyskaliśmy wymagany na 2015 rok poziom recyklingu i nie grozi nam kolejna kara ze strony WIOŚ. Nie mniej jednak z roku na rok wskaźniki recyklingu wzrastają. Nie zmarnujmy więc tak dobrego kierunku działania, w którym idziemy. Właściwa segregacja odpadów jest naszym wspólnym celem.

MP

# Burmistrz Leśnej

oraz

## Przewodniczący Rady Miejskiej w Leśnej



### zapraszają na uroczystości obchodów

# 77 ROCZNICY WYBUCHU

# II WOJNY ŚWIATOWEJ

**Program obchodów w dniu 1 września 2016r. (czwartek)**

**Godz. 9:00 Msza Święta w Kościele pw. Chrystusa Króla w Leśnej**  
Przemarsz ulicami Żeromskiego, Rynek, Sienkiewicza pod obelisk

**Godz. 10:00 Uroczysty capstrzyk przy obelisku w Leśnej**

- ❖ Hymn państwowy
- ❖ Przemówienie Burmistrza Leśnej
- ❖ Złożenie kwiatów przez przybyłe delegacje

Przewodniczący Rady Miejskiej w Leśnej  
Stanisław Marczyński

Burmistrz Leśnej  
Miroslaw Markiewicz




## Relacja z VI Festiwalu Współczesnej Kultury

Dzięki wielu zaangażowanym osobom, którym zależy na podtrzymaniu tradycyjnego muzykowania, 18 czerwca br. odbył się w Parku Rekreacyjnym w Smolniku VI Festiwal Współczesnej Kultury Ludowej „Swojskie Granie i Śpiewanie” zorganizowany przez Ośrodek Kultury i Sportu w Leśnej. Współorganizatorami Festiwalu byli Rada Sołecka Smolnik, Zespół Ludowy „Smolniczanie” ze Smolnika. Impreza została objęta honorowym patronatem Ministra Kultury i Dziedzictwa Narodowego w Warszawie, m. Cezarego Przybylskiego Marszałka Województwa Dolnośląskiego; Pawła Wróblewskiego Przewodniczącego Sejmiku Województwa Dolnośląskiego; Mirosława Markiewicza Burmistrza Leśnej; Dyrektora Oddziału Regionalnego Kasy Rolniczego Ubezpieczenia Społecznego we Wrocławiu. Przyjacielem imprezy był Tauron Dystrybucja Spółka Akcyjna Oddział Jelenia Góra. Równocześnie był to Partner części edukacyjnej przedsięwzięcia w ramach akcji Bezpieczniki Taurona „Włącz dla dobra dziecka”. Patronat medialny objął miesięcznik Panorama Leśnej oraz Polskie Radio Zachód.

VI Festiwal prowadziła Małgorzata Majeran – Kokott, znana dziennikarka, prowadząca Listę Przebojów Ludowych Radia Wrocław. Każdej niedzieli przebojów ludowych słuchają tam tysiące osób. Mieliśmy zatem wielką przyjemność znów gościć z naszym Festiwalem na falach eteru PRW.

Pogoda wprawdzie zapewniła wszystkim uczestnikom moc pozaartystycznych wrażeń – od słońca, po wiatr, ulewny deszcz, chwilowy brak

prądu, jednakże nie przeszkodziło to w dobrej, całodzienniej zabawie i nie odstraszyło wielbicieli muzyki ludowej.

Uroczystego otwarcia Festiwalu dokonała Gabriela Pijanowska Zastępca Burmistrza Leśnej. W tym dniu obecni byli również Anna Stelzer Sekretarz Gminy, Stanisław Marczyński Przewodniczący Rady Miejskiej w Leśnej wraz z Radnymi Rady Miejskiej w Leśnej w osobach: Małgorzata Borysiewicz, Teresa Kęska, Grażyna Roob, Krzysztof Solski, Walter Straszak oraz Bronisław Jednacz Sołtys Stankowic. W imieniu Kasy Rolniczego Ubezpieczenia Społecznego z Wrocławia obecna z nami była Ewa Kowalczyk. Reprezentantami Dolnośląskiej Izby Rolniczej byli Jan Gancarz Rada Powiatowa w Lubaniu oraz Katarzyna Grzelak Kierownik Biura w Uboczu oraz Maria Maliszewska Delegat DIR – w tym miejscu chcielibyśmy serdecznie podziękować za nieocenioną pomoc przy organizacji nagród dla laureatów konkursu. Powiat Lubański reprezentowali: Wojciech Zembik Wicestarosta Lubański oraz Mieczysław Taupieko Wiceprzewodniczący Rady Powiatu Lubańskiego.

Oprócz podtrzymania tradycyjnego muzykowania i popularyzacji kultury ludowej tworzonej po 1945r. na Ziemiach Odzyskanych, Festiwal ma na celu dokumentację tradycji autentycznego muzykowania i śpiewu ludowego oraz popularyzację tradycji regionalnej wśród młodszego pokolenia, integrację artystyczną ruchu ludowego, wymianę doświadczeń w pracy na rzecz środowisk twórczych oraz promocję gminy Leśna. Jest to ważne i prestiżowe spotkanie ludowych muzykantów i śpiewaków.



W tegorocznej edycji udział wzięło 18 zespołów (z woj. dolnośląskiego i lubuskiego) „Lubaniacy”, „Modry Len”, „Osadnicy”, „Jarzębina”, „Akord”, „Pogranicze”, „Szymanowianie”, „Lubin”, „Fudzijamki”, „Dobromierzanie”, „Milikowianki”, „Śpiewaj Mi”, „Perła”, „Zagajnik”, „Bukowina”, „Żagańska Lutnia”, „Sołtysowe Gryfinki”, „Kwisowianie”. W trakcie festiwalu koncertowali i umilali czas współorganizatorzy – Zespół Ludowy „Smolniczanie” ze Smolnika i Zespół Ludowy „Łużyczanki” z Pobiednej.

Komisja konkursowa obradowała w składzie Gabriela Gacek z wykształcenia i zamiłowania muzykolog i Jerzy Bzowski dyrygent Zakładowej Orkiestry Dętej Kopalni Turów. Poziom Festiwalu – jak stwierdzili sami jurorzy – był wysoki

a dokonanie oceny zespołów i wybór najlepszych nie należał do łatwych. Prezentowana na scenie muzyka szybko zjednała słuchaczy i plac przed sceną zapełnił się tańczącymi. W przeblaskach słońca pięknie prezentowały się stroje roztańczonych zespołów ludowych, które brały udział w przeglądzie konkursowym.

Festiwal oceniany jest wysoko ze względu na poziom wykonawców i sam repertuar, obejmujący relikty muzycznego, tradycyjnego dorobku wsi polskiej. Nierzadko na Festiwalu pojawiają się „perły” zachwycające jurorów i znawców tematu. Innym pozytywnym aspektem jest to, że uczestnicy przygotowując się do występu, oddają się poszukiwaniom i gromadzą muzykę, teksty itd., dzięki czemu ratują je od zapomnienia.



**PANORAMA LEŚNEJ** – miesięcznik Gminy Leśna **WYDAWCA:** Ośrodek Kultury i Sportu w Leśnej ul. Świerczewskiego 5a, 59-820 Leśna, Tel.: 75 72 11 579 www.okislesna.pl, e-mail: okislesna@wp.pl **ADRES REDAKCJI:** Ul. Świerczewskiego 5a, 59-820 Leśna Tel./fax: 75 72 11 579, www.panoramalesnej.pl, e-mail: redakcja@panoramalesnej.pl **REDAGUJE ZESPÓŁ:** Redaktor naczelny – Karolina Foltyska **DTP:** Jarosław Bakuniak **PERŁA DRUK:** Polskapresse – Bielany Wrocławskie **NAKLAD:** 3 000 egz. **ISSN** 2084-3674  
Materiałów niezamówionych nie zwracamy, zastrzegamy sobie prawo ich adiustacji, skracania oraz zmiany tytułów. Za wszelkie opinie wyrażane na łamach PANORAMY LEŚNEJ odpowiedzialność prawną ponoszą ich autorzy. Redakcja nie ponosi odpowiedzialności za treść ogłoszeń i reklam. Może odmówić ich publikacji bez podania przyczyn  
**KONTAKT Z REDAKCJĄ:** poniedziałek – piątek w godz. 8 – 15 pokój nr 9 w Urzędzie Miejskim w Leśnej, Rynek 19, tel. 75 72 11 239 wewn. 30.



# Ludowej „Swojskie Granie i Śpiewanie”

Poza wysłuchaniem muzyki i śpiewów ludowych można było spróbować specjałów kulinarnych przygotowanych przez Radę Sołecką Złotnik Lubańskich. Dodatkowo wszystkie zespoły uczestniczące w Festiwalu zostały ugoszczone pyszną zupą z Restauracji Leliwa oraz kiełbaskami, które grillowali mieszkańcy Smolnika. Różnorodne ciasta ze Smolnika znalazły się na stołach wszystkich zespołów ludowych, uczestniczących w Festiwalu. Ponadto na festiwalowym placu można było m.in. zakupić smakołyki przygotowane przez Radę Sołecką Złotniki Lubańskie i Smolnik i odwiedzić stanowisko z dmuchanymi zabawkami dla dzieci.

Kilka zespołów uczestniczących w Festiwalu postanowiło pozostać dłużej w naszej Gminie i skorzystało z noclegów w okolicznych ośrodkach wypoczynkowych i gospodarstwach agroturystycznych.

W kategorii Zespół z Towarzyszeniem Kapeli miejsce: I - Zespół Folklorystyczny Lubin z Krzeczyny Wielkiej; II - Jarzębina z Kobierzyc; III - Fudżijamki z Proboszczowa. W kategorii Zespół Śpiewaczy miejsce: I - Zespół Osadnicy z Grabiszyc; II - Akord ze Świebodzic; III - Żagańska Lutnia z Żagania. Nagrodę GRAND PRIX otrzymał Zespół „Perła z Przybyłowic”. Wyróżnienia otrzymali: Kwisowianie z Giebułtowa, Milikowianki z Milikowa, Zagajnik z Nowogrodzka. Nagrody specjalne przyznano: zespołowi Bukowina ze Zdroiska, Szymanowianie z Wiszni Małej, Modry Len z Górzyna. Specjalne odznaczenie od Leśniańskiego Klubu Honorowych Dawców Krwi otrzymał z rąk Prezesa Piotra Erlinga i Zastępcy Prezesa Marka Wiczorka - zespół Lubaniacy.

Fundatorami statuetek dla najlepszych zespołów był Ośrodek Kultury i Sportu w Leśnej natomiast statuetkę GRAND PRIX

ufundował Urząd Miejski w Leśnej

Nagrody dla laureatów dzięki wsparciu Marii Maliszewskiej ufundowali: Ewa Mańkowska- Wicemarszałek Województwa Dolnośląskiego, Kazimierz Janik - Radny Sejmiku Województwa Dolnośląskiego, Dominik Kłosowski- Zastępca Dyrektora Departamentu Spraw Społecznych Urzędu Marszałkowskiego we Wrocławiu, Agnieszka Miza- Zastępca Dyrektora Wydziału Kultury Urzędu Marszałkowskiego we Wrocławiu, Kasa Rolniczego Ubezpieczenia Społecznego Oddział Regionalny we Wrocławiu w osobach: Jan Janas -Zastępca Dyrektora, Zbigniew Mieszalski -Dyrektor, Ewa Kowalczyk, Leszek Grala- Prezes Zarządu Dolnośląskiej Izby Rolniczej we Wrocławiu, Maria Maliszewska ze Świecia - delegat Dolnośląskiej Izby Rolniczej we Wrocławiu, Rada Powiatowa Dolnośląskiej Izby Rolniczej w Lubaniu, Czesław Siekierski -Przewodniczący Komisji Rolnictwa i Rozwoju Wsi Parlamentu Europejskiego, Zbigniew Kaliszki- Członek Zarządu Głównego Związku OSP RP w Warszawie, Wiktor Szmulewicz-Prezes Krajowej Rady Izb Rolniczych w Warszawie, Franciszek Baranowski z Lubina- Członek Zarządu Dolnośląskiej Izby Rolniczej we Wrocławiu, Kazimierz Huk - Prezes PSL we Wrocławiu, Mieczysław Taupieko - Wiceprzewodniczący Rady Powiatu Lubańskiego, Jerzy Bucki - Gospodarstwo Agroturystyczne w Stankowicach, Tomasz Śliwiński ze Stankowic - delegat Dolnośląskiej Izby Rolniczej we Wrocławiu, Zarząd Główny Ochotniczych Straż Pożarnych w Warszawie, Bogdan - współwłaściciel Restauracji LEIWA w Leśnej

Dodatkowo wsparcia przy organizacji przedsięwzięcia udzielili: Przedsiębiorstwo



Usługowe TOMKOP Tomasz Śliwiński w Stankowicach, Firma ANSTAL Andrzej Jurcenko w Leśnej, Firma BIELAWA w Leśnej, Firma STEMPEL-DRUK w Lubaniu, Motel Łużycki w Lubaniu, Pan Jan Dworzecki.

Ośrodek Kultury i Sportu w Leśnej bardzo dziękuje za ogromne zaangażowanie i współpracę wszystkim ludziom dobrej woli oraz instytucjom i sponsorom: Ochotniczemu Strażom Pożarnym z Leśnej, Szyszkowej, pracownikom Urzędu Miejskiego w Leśnej oraz mieszkańców Smolnika z Marzenną Straszak na czele za przygotowanie dekoracji sceny i pysznego poczęstunku dla zespołów. Dziękujemy Radom Sołeckim Miłoszów, Kościelniki i Szyszkowej za wypożyczenie namiotów plenerowych. Serdecznie dziękujemy wszystkim współorganizatorom, sponsorom, Przyjacielowi Imprezy – Tauron Dystrybucja S.A. Oddział w Jeleniej Górze

oraz Patronatom Honorowym. Dziękujemy członkom jury Festiwalu oraz mieszkańcom i Radzie Sołeckiej Smolnika, oraz Zespołom „Smolniczanie” i „Łużyczanki” za zaangażowanie w trakcie prac przygotowawczych, podczas imprezy i po zakończeniu. Dziękujemy Radzie Sołeckiej Kościelniki, Radzie Sołeckiej Szyszkowej, Radzie Sołeckiej Miłoszów za udostępnienie namiotów plenerowych. Dziękujemy dzielnym Strażakom z OSP Gminy Leśna za ich wielkie serca i silne dłonie przy organizacji placu festiwalowego. Dziękujemy Urzędowi Miejskiemu w Leśnej za pomoc w transportach wyposażenia placu.

Organizatorzy gratulują wszystkim zwycięzcom.

tekst: Anna Zawisza-Paliwoda  
foto: Anna Zawisza-Paliwoda,  
Monika Woźnicka



Patronaty honorowe:

Ministerstwo  
Kultury  
i Dziedzictwa  
Narodowego.



Organizator:



Współorganizatorzy:

Rada Sołecka Smolnika  
Zespół Ludowy  
„Smolniczanie”  
Ochotnicze Straże Pożarne

Przyjacieli imprezy:



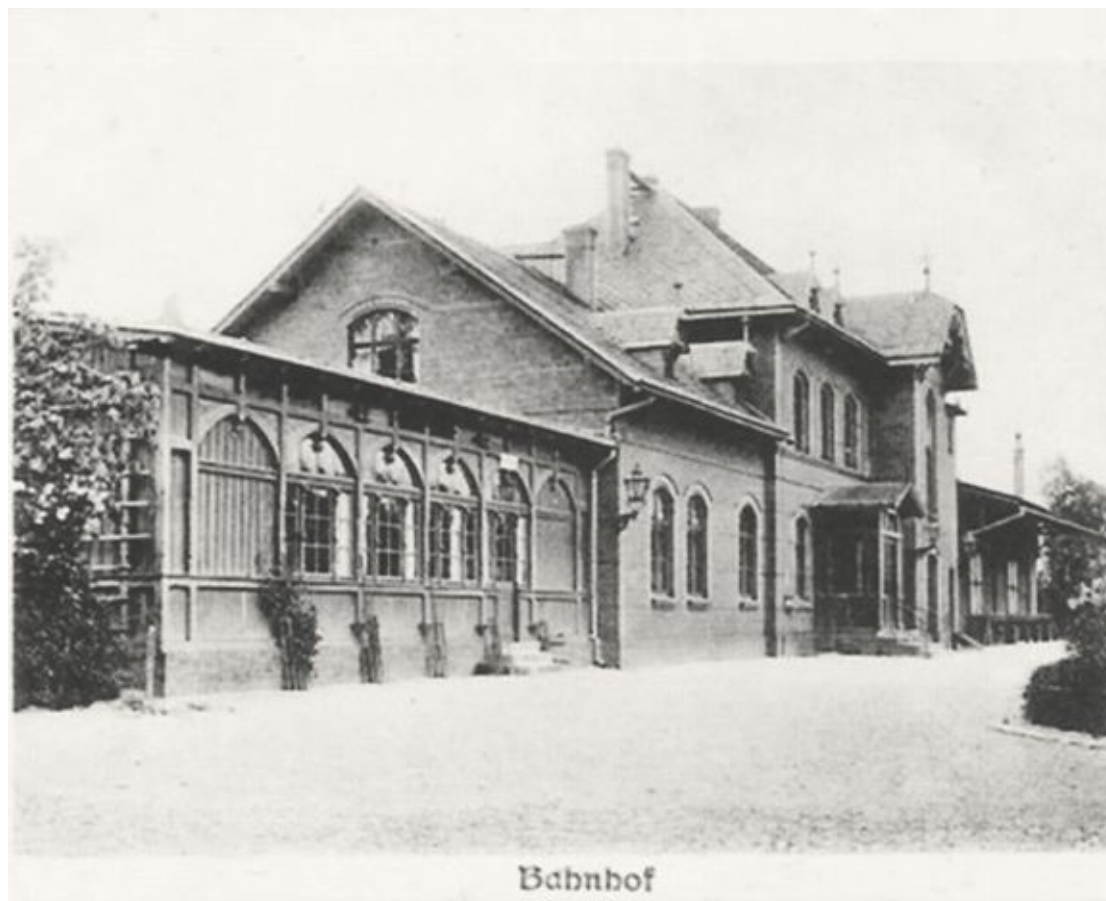
## 120 lat historii linii kolejowej Lubań-Leśna (cz. 1)

Dynamiczny rozwój rejonu Lubania nastąpił po uruchomieniu linii z Węglinca i Zgorzelca do Wałbrzycha w lipcu 1867 roku. W ciągu kolejnych 30 lat miasto podwoiło liczbę ludności. Wytyczenie na terenie miasta linii kolejowych zadecydowało o rozbiórce umocnień miejskich, a połączenia kolejowe miały znaczący wpływ na rozbudowę grodu oraz intensywny rozwój przemysłu. Już wkrótce odbiorcami produktów miejscowych fabryk włókienniczych stały się rynki w całej Europie.

Rozwój ten nie pozostał niezauważony przez władze pobliskiej Leśnej. Uznały one konieczność doprowadzenia linii kolejowej do miasta w celu wspomoczenia jego rozwoju przemysłowego i demograficznego. Na terenie ówczesnego powiatu lubańskiego Leśna była jedynym miastem, które wówczas nie posiadało bezpośredniego dostępu do kolei, mimo iż wcześniej rajcy miejscy intensywnie wspierali dążenia Lubania do uzyskania połączenia kolejowego, popierając tego typu inicjatywy już od 1841 roku. Po latach prosperity to niewielkie miasteczko na peryferiach Lubania u schyłku XIX w. borykało się ze stagnacją gospodarczą i demograficzną, pomimo funkcjonowania w mieście kilku zakładów tkackich specjalizujących się w produkcji płótna.

Rozwój grodu hamowały częste powodzie, które niszczyły miasto w XIX wieku co najmniej dziewięciokrotnie. W 1888 roku, po połączeniu trzech zakładów utworzono w Leśnej fabrykę przędzy i tkanin „Concordia”. Była to jedna z największych w regionie fabryk włókienniczych. Prawdopodobnie równolegle powstały też pierwsze plany budowy linii kolejowej doliną Kwisy z Lubania do Leśnej. Już wkrótce przystąpiono do pierwszych prac lecz szybką realizację inwestycji pokrzyżowała kolejna, katastrofalna powódź z sierpnia 1888 roku, która poczyniła w dolinie Kwisy wielkie szkody. Wśród nich było także zalanie stacji w Lubaniu powodujące konieczność jej późniejszej odbudowy co przyczyniło się do wspomnianego zawieszenia prac na trasie do Leśnej.

Dopiero kilka lat później prace nad linią wznowiono i jeszcze u schyłku XIX wieku możliwe było jej otwarcie. Jedno-



torową linię kolejową długości 10,8 km oddano do użytku 15.05.1896 r. Była to trasa kolei państwowej. Położona w dolinie rzeki Kwisy linia posiadała tylko jeden większy most i nie stwarzała problemów w budowie. Dla wyprowadzenia jej ze stacji wykorzystano istniejącą już bocznicę do kamieniołomów w Księginkach. Układ tego wyprowadzenia sprawiał, że pociągi z kierunku Leśnej można było przyjmować jedynie na zgorzelecką część lubańskiego dworca. Na trasie powstał szereg przystanków i ładowni zapewniających odprawę podróźnych jak też wywóz towarów.

W km 1,300 trasy ulokowano pierwszy przystanek Księginki, który został zlikwidowany tuż po wojnie. Następnie 250 metrów dalej odchodziła od linii bocznicą do kamieniołomów. W km 2,930 ulokowano stację Kościelniki, dalej wyznaczono kolejne przystanki: Kościelniki Średnie (km 5,03), Dolne (6,06) i Górne (8,08). Po niespełna 11 km trasa osiągała stację w Leś-

nej lokowanej na 10,830 km trasy. Na stacji końcowej istniał niewielki układ dwóch torów umożliwiający objazd składu przez parowóz oraz kilka torów bocznych przy rampie i placach ładunkowych. Na niewielką infrastrukturę stacyjną złożyły się: budynek dworca z magazynem i poczekalnią letnią, ustęp, zabudowania gospodarcze, peron, plac ładunkowy i rampa boczno-czołowa. Podczas spotkania wódrarzy miejskich obu miast z okazji otwarcia linii kolejowej Lubań - Leśna wzniesiono toast za pomyślność przedsięwzięcia przewrotnie nazwanego „ósmym cudem świata”. Miało to związek z lokalizacją obu stacji końcowych gdyż linia ta łącząca Lubań i Leśną geograficznie nie leżała w obrębie tych miejscowości i przebiegała pomiędzy wsiami Kościelniki i Baworowo.

Linia kolejowa Lubań-Leśna miała za zadanie aktywizację południowej części powiatu. Początkowo prowadzono na niej niewielkie przewozy pasażerskie i towarowe. Jako środek trakcyjny do prowadzenia składów na wspomnianej trasie służyły parowozy stacjonujące w Lubaniu.

Pierwszy okres po uruchomieniu linii kończy się wraz z rekordową powodzią jaka nawiedziła rejon Leśnej w dniu 30.07.1897 roku, gdy na skutek

obfitych opadów deszczu, doliną Kwisy przetoczyła się fala powodziowa. Szereg katastrofalnych powodzi jakie miały miejsce u schyłku XIX wieku w Sudetach zmusiły władze Prus do przeprowadzenia szeregu inwestycji hydrotechnicznych. W rejonie Leśnej zaplanowano dość duży zbiornik wodny przy zamku Czocha. Prace budowlane rozpoczęto w 1900 roku i kontynuowano w latach 1905-1907. Wzniesiona została wtedy imponująca, kamienna tama o wysokości 35 m i długości 135 m wraz z elektrownią wodną.

Dzięki dobrym warunkom do wypoczynku jezioro od początku pełniło rolę rekreacyjną, a miasto Leśna zaczęło aspirować do miana miejscowości letniskowej. Nad brzegami jeziora powstało wówczas zaplecze do obsługi ruchu turystycznego. Wykorzystując wzrost ruchu turystycznego na przełomie XIX i XX wieku, wzbogacono ofertę połączeń na wspomnianej trasie, a w okresach wzmożonego ruchu turystycznego uruchamiano dodatkowe kursy. W 1905 roku na trasie Lubań-Leśna wyprawiano sześć par pociągów oraz w okresie letnim dwie dodatkowe. W latach I wojny światowej do miasta docierały jedynie cztery pociągi.

Do 1910 roku przeprowadzono szereg inwestycji w obrębie stacji węzłowej w Lubaniu. Wybudowano między innymi obecnie istniejące wyprowadzenie linii do Leśnej, umożliwiające przyjmowanie pociągów z tego kierunku, także na węgliniecką część dworca, a stary tor przebiegający na tyłach obecnej nastawni dysponującej Lb zaadaptowano na potrzeby toru manewrowego.

Wtedy też od września 1910 roku rozpoczęto w okolicach Lubania eksploatację wagonów silnikowych systemu Wittfelda z napędem akumulatorowym. Cztery podwójne zespoły zostały przydzielone do lubańskiej lokomotywowni (później jeszcze dwa w okresie od jesieni 1923 do stycznia 1925 roku). Linia do Leśnej była jedną z pierwszych tras obsługiwanych przez te wagony motorowe. W dniu 3.04.1928 roku oddano do eksploatacji trakcję elektryczną, umożliwiając obsługę linii przez elektryczne zespoły trakcyjne. Również i one stacjonowały w Lubaniu. Modernizacja ta pociągnęła za sobą wzrost przewozów, wyraźnie zauważalny w segmencie połączeń pasażerskich. W rozkładzie jazdy z 1927 roku uruchamiano do Leśnej już sześć par połączeń, a trzynastę lat później osiem. Lata wojny skutkowały zmniejszeniem kursów w dni wolne od pracy, mimo to i tak oferta na trasie obejmowała dziewięć par połączeń.

Michał Sibilski



## Wsparcie na wdrażanie operacji w ramach strategii rozwoju lokalnego kierowanego przez społeczność

Stowarzyszenie Lokalna Grupa Działania „Partnerstwo Izerskie” dnia 17 maja 2016 r. podpisało umowę z Urzędem Marszałkowskim na wdrażanie operacji w ramach strategii rozwoju lokalnego kierowanego przez społeczność. Dokument jaki złożyliśmy na koniec grudnia 2015 roku został oceniony pozytywnie i otrzymał 213 punktów, co dało nam 4 miejsce na liście rankingowej Dolnego Śląska. W ramach otrzymanych środków beneficjenci będą mogli pozyskać fundusze na:

**1. Zakładanie działalności gospodarczych – START UP** – środki mogą być przeznaczone na budowę, adaptację lub remont pomieszczeń przeznaczonych do prowadzenia działalności, zakup wyposażenia, maszyn i urządzeń, rozwój działań wykorzystujących innowacyjne rozwiązania, odnawialne źródła energii lub wdrażanie nowych technologii przyjaznych środowisku.

**Beneficjent:**

- osoba fizyczna, która przez okres ostatnich dwóch lat nie prowadziła działalności gospodarczej (nie była zarejestrowana w Centralnej Ewidencji i Informacji o Działalności Gospodarczych)

**2. Rozwój działalności gospodarczych** - środki mogą być przeznaczone na wspieranie działań w kierunku rozwoju usług, a także drobnej wytwórczości, podnoszenia kompetencji pracowników, opieki nad dziećmi, dostępu do usług zdrowotnych i usług społeczno-opiekuńczo-integracyjnych, rozwój działań wykorzystujących innowacyjne rozwiązania, odnawialne źródła energii lub wdrażanie nowych rozwiązań technologicznych przyjaznych dla środowiska.

**Beneficjent:**

Osoby fizyczne prowadzące działalność gospodarczą, z miejscem zamieszkania i prowadzenia działalności na terenie objętym Lokalną Strategią Rozwoju (LSR) - także dot. wszystkich członków spółki cywilnej

**3. Infrastruktura turystyczna i rekreacyjna oraz rewitalizacja lokalnych zasobów** - w ramach tego działania środki możemy przeznaczyć na budowę, remont i wyposażenie obiektów i miejsc związanych z rozwojem obszaru w oparciu o zasoby historyczne, przyrodnicze i kulturowe oraz modernizację i adaptację obiektów użyteczności publicznej służących pobudzeniu aktywności społeczeństwa, wspieranie działań polegających na oznakowaniu, budowie, rozbudowie i uatrakcyjnieniu lokalnej infrastruktury turystycznej,

rekreacyjnej i sportowej (ścieżki edukacyjnej, tablice informacyjne, siłownie zewnętrzne, place zabaw, itp.), wspieranie działań dotyczących tworzenia i doposażenia profesjonalnej bazy turystycznej, edukacyjnej.

**Beneficjent:**

Organizacje pozarządowe, związki wyznaniowe lub jednostki samorządu terytorialnego.

**4. Wspieranie ochrony środowiska** – środki otrzymać będzie można na wspieranie działań polegających na rewitalizacji obiektów i miejsc należących do dziedzictwa przyrodniczego obszaru Partnerstwa Izerskiego (parki, skwery, itp.)

**Beneficjent:**

Organizacje pozarządowe, związki wyznaniowe lub jednostki samorządu terytorialnego.

**5. Tworzenie inkubatora przetwórstwa lokalnego** – środki przeznaczone na budowę, adaptację, wyposażenie, remont pomieszczeń przeznaczonych do prowadzenia działalności inkubatora przetwórstwa lokalnego oraz na zatrudnienie i utrzymanie miejsca pracy.

**Beneficjent:**

Osoba fizyczna, organizacja pozarządowa i osoba prowadząca działalność gospodarczą.

**6. Granty** – środki przeznaczone m.in. na rozwój oferty z wykorzystaniem potencjału miejsc integracji społecznej, podniesienie aktywności społecznej poprzez doposażenie podmiotów życia społecznego, wspieranie działań promocyjnych, dotyczących obszaru Partnerstwa Izerskiego i produktów lokalnych, wspieranie działań polegających na oznakowaniu, budowie, rozbudowie i uatrakcyjnieniu lokalnej infrastruktury turystycznej, rekreacyjnej (ścieżki edukacyjne, tablice informacyjne, siłownie zewnętrzne, place zabaw, itp.), wspieranie działań dotyczących tworzenia i doposażenia profesjonalnej bazy turystycznej, edukacyjnej.

**Beneficjent:**

Organizacja pozarządowa, związek wyznaniowy.

**Wszystkich zainteresowanych wsparciem w ramach działań PROW 2014-2020 zapraszamy do biura Stowarzyszenia LGD Partnerstwo Izerskie, Ubocze 300, 59-620 Gryfów Śląski.**

**Zapraszamy na fb, twitter, G+ oraz na stronę internetową [www.lgdpartnerstwoizerskie.pl](http://www.lgdpartnerstwoizerskie.pl) gdzie znajdziecie Państwo informacje dotyczące szkoleń, spotkań i punktów konsultacyjnych dla Beneficjentów PROW 2014-2020.**

## Triduum św. Krzysztofa w Leśnej

Patrol św. Krzysztofa wyruszył na drogi powiatu lubańskiego

25 lipca obchodziliśmy wspomnienie św. Krzysztofa, patrona kierowców i podróżujących. To doskonała okazja do zastanowienia się nad bezpieczeństwem na naszych drogach. Dotyczy to wszystkich użytkowników dróg, nie tylko kierowców. Temu właśnie służyło triduum św. Krzysztofa, które zostało przygotowane w Leśnej.

Duszpasterze parafii św. Jana Chrzciciela, Burmistrz Miasta i Gminy Leśna, a także policjanci z Lubania i Leśnej przy wsparciu strażaków OSP Leśna przygotowali wiele atrakcji.

Jak mówi ks. Artur Kotrys, triduum rozpoczęło się w piątek 22 lipca od patrolu św. Krzysztofa, który pojawił się na drogach powiatu lubańskiego. Policjanci zwracali uwagę zwłaszcza na zachowanie dozwolonej prędkości oraz na trzeźwość użytkowników dróg. „Jednak tym razem chcieliśmy dowartościować kierowców, którzy poruszają się zgodnie z przepisami. Każdy kierowca otrzymał lizak, nie taki, którym posługują się policjanci, ale taki słodki” - podkreśla ks. Kotrys. Obecność księdza w patrolu miała szczególne znaczenie. „Za-

daniem księdza jest zachęcenie kierowców i pasażerów do tego, by pamiętali nie tylko o bezpieczeństwie, ale o odpowiedzialności za siebie i za innych” - dodaje ks. Artur. Kierowcom wręczany był również obrazek ze św. Krzysztofem.

Drugiego dnia, w sobotę 23 lipca. Przy kościele Chrystusa Króla w Leśnej odbyło się spotkanie z ratownikami. Wszyscy chętni mogli nauczyć się udzielania pierwszej pomocy, a także zasad zachowania i reagowania w sytuacjach krytycznych.

Natomiast w niedzielę, 24 lipca, na wszystkich Mszach św. odmówiono modlitwę za kierowców i odbyło się poświęcenie pojazdów. O godzinie 15 na leśniańskim rynku odbyły się pokazy ratowników i sprzętu strażackiego. Dla najmłodszych przygotowano wiele konkursów i zabaw. Chętni, dzięki specjalnym okularom mogli przekonać się, co znaczy jeździć samochodem czy nawet rowerem pod wpływem alkoholu. Szczególnie z myślą o seniorach zaplanowano o godzinie 18:45 spotkanie z policjantami, którzy wyjaśniali metody wyludzania pieniędzy i przestrzegali przed naciągaczami. Omówiona została min. metoda „na wnuczka”.

ks. Waldemar Wesołowski



"Europejski Fundusz Rolny na rzecz Rozwoju Obszarów Wiejskich: Europa inwestująca w obszary wiejskie".

Materiał opracowany przez Stowarzyszenie LGD Partnerstwo Izerskie. Instytucja Zarządzająca PROW 2014-2020 Minister Rolnictwa i Rozwoju Wsi.

Materiał współfinansowany jest ze środków Unii Europejskiej w ramach działania 19 Wsparcie dla Rozwoju Lokalnego w ramach inicjatywy Leader, poddziałanie 19.4 Wsparcie na rzecz kosztów bieżących i aktywizacji Programu Rozwoju Obszarów Wiejskich na lata 2014-2020.

## Komunikat Dolnośląskiej Izby Rolniczej w sprawie formy przetargów na dzierżawę nieruchomości rolnych Skarbu Państwa

30 kwietnia 2016 r. weszła w życie ustawa, która zmieniła zasady obrotu ziemią rolną w Polsce. Ma ona przeciwdziałać wykupowaniu gruntów w celach innych niż rolnicze. Wprowadza zasady kupna/sprzedaży ziemi, dzierżawy ziemi państwowej z Zasobu Agencji Nieruchomości Rolnych, a także gwarantuje prawo dziedziczenia. Ustawa wstrzymuje jej sprzedaż na 5 lat. To rozwiązanie jest korzystne dla rolników, bo jest to najtańszy sposób pozyskania gruntów rolnych. Będą to dzierżawy długoterwale, zawierane nawet na okres powyżej 10 lat, co pozwoli na racjonalne planowanie produkcji. Wyzierżawianie gruntów będzie odbywało się poprzez przetargi organizowane przez Agencję Nieruchomości Rolnych. Będą w nich mogli uczestniczyć wyłącznie rolnicy indywidualni zamierzający powiększyć lub utworzyć gospodarstwo rodzinne.

Biorąc pod uwagę istniejący stan prawny w wydzierżawianiu gruntów rolnych z Zasobu Zarząd Dolnośląskiej Izby Rolniczej w dniu 5 lipca b.r. postanowił, że będzie preferował organizację przetargów w formie ofert pisemnych.

Ta forma przetargów umożliwi wydzierżawianie gruntów rolnych przez rolników indywidualnych:

- których nieruchomości wydzierżawiana znajduje się najbliższej nieruchomości wchodzącej w skład gospodarstwa rolnego rolnika przystępującego do przetargu,
- którzy nie nabyli lub wydzierżawili gruntów pochodzących z Zasobu,
- którzy prowadzą intensywną produkcję zwierzęcą w gospodarstwie rodzinnym,
- którzy nie przekroczyli 40 lat życia,
- którzy posiadają gospodarstwo rolne,

- których powierzchnia waha się w granicach od 1 ha do 49 ha w województwie dolnośląskim oraz rolnicy,

- którzy za poprzedzający rok pobrali płatności z ARiMR dla obszarów z ograniczeniami naturalnymi.

Przetarg ofertowy na dzierżawę przeprowadza Agencja po uprzedniej akceptacji Rady Społecznej na wniosek organizacji społecznych, w tym Dolnośląskiej Izby Rolniczej lub grupy rolników indywidualnych.

W związku z powyższym, stosowny wniosek wraz z uzasadnieniem o organizację przetargu ofert pisemnych na dzierżawę gruntów rolnych sporządza, w okresie publikacji przez ANR wykazu nieruchomości przeznaczonych do dzierżawy, po zasięgnięciu informacji u delegatów DIR, przewodniczących Rad Powiatowych DIR, sołtysów wsi, miejscowych rolników, itp., pracownik obsługujący dany powiat i podpisuje go wraz

z przewodniczącym Radu Powiatu DIR. Następnie sporządzony wniosek wysyła do biura DIR we Wrocławiu. Nieruchomości, co do których brak jest wniosków o organizację przetargów ofert pisemnych, będą przeprowadzane w formie przetargów ustnych licytacyjnych.

Więcej szczegółów dotyczących niniejszego tematu znajduje się na stronie internetowej [www.izbarolnicza.pl](http://www.izbarolnicza.pl) oraz [www.lesna.pl](http://www.lesna.pl).

Agencja Nieruchomości Rolnych uruchomiła specjalny serwis internetowy poświęcony nowym przepisom regulującym obrót nieruchomościami rolnymi. **Serwis dostępny jest pod adresem [www.gospodars-twpolska.pl](http://www.gospodars-twpolska.pl).** Ta nowa forma komunikacji ANR skierowana jest do rolników, a także wszystkich osób zainteresowanych gruntami rolnymi. *Źródło: DIR*

## Kontrola postępowania ze ściekami

W lipcu br. pracownicy tutejszego Urzędu przeprowadzili w jednej z miejscowości Naszej Gminy kontrole pod względem wyposażenia nieruchomości zamieszkałych w zbiornik bezodpływowy nieczystości ciekłych lub w przydomową oczyszczalnię ścieków bytowych oraz pod względem pozbywania się zebranych na terenie nieruchomości nieczystości ciekłych w sposób zgodny z przepisami ustawy o utrzymaniu czystości i porządku w gminach i przepisami odrębnymi. Do kontroli wytypowano 46 nieruchomości, z czego kontrole w pierwszym wyznaczonym terminie przeprowadzono na 40 nieruchomościach, z których 4 wyposażone były w przydomowe oczyszczalnie ścieków, 35 nieruchomości wyposażonych było w zbiorniki

bezodpływowe nieczystości ciekłych, a jedna nieruchomość nie miała gospodarki ściekowej rozwiązanej zgodnie z przepisami prawa. Pod względem pozbywania się zebranych na terenie nieruchomości nieczystości ciekłych tylko 7 właścicieli dokonywało tego w sposób zgodny z przepisami ustawy o utrzymaniu czystości i porządku w gminach i przepisami odrębnymi. Pozostali zlecali wywóz nieczystości ciekłych dopiero w momencie powstania takiej potrzeby, tj. w przypadku napełnienia zbiornika. Dlatego też ponownie przypominamy, że każdy właściciel nieruchomości, zgodnie z art. 5 ust. 1 ustawy z dnia 13 września 1996 r. o utrzymaniu czystości i porządku w gminach (j.t. Dz. U. z 2016 r. poz. 250), zapewnia utrzymanie czystości

i porządku m.in. przez wyposażenie swojej nieruchomości w zbiornik bezodpływowy nieczystości ciekłych lub w przydomową oczyszczalnię ścieków bytowych, spełniające wymagania określone w przepisach odrębnych. Nieczystości ciekłe powinny być gromadzone w zbiornikach bezodpływowych, a ich pozbywanie powinno odbywać się w sposób zgodny z przepisami ustawy i przepisami odrębnymi. Zgodnie z § 12 załącznika do uchwały nr XVI/116/2015 Rady Miejskiej w Lesnej z dnia 21 grudnia 2015 r. w sprawie Regulaminu utrzymania czystości i porządku na terenie Gminy Lesna „częstotliwość opróżniania z nieczystości ciekłych zbiorników bezodpływowych wynika z ich pojemności i tempa napełnienia, jednak nie powinny być

opróżniane rzadziej niż raz na kwartał, lub zgodnie z instrukcją eksploatacji”. Nieprzestrzeganie obowiązku terminowego wywozu nieczystości ciekłych skutkować może nałożeniem kary grzywny według przepisów ustawy z dnia 24 sierpnia 2001 r. Kodeksu postępowania w sprawach o wykroczenia (j.t. Dz. U. 2013 r. poz. 395 ze zm.). Właściciele, którzy pozbywają się z terenu swojej nieruchomości nieczystości ciekłych, są obowiązani do udokumentowania korzystania z usług wykonywanych przez przedsiębiorcę posiadającego zezwolenie na prowadzenie działalności w zakresie opróżniania zbiorników bezodpływowych i transportu nieczystości ciekłych przez okazanie stosownej umowy i dowodów uiszczania opłat za taką usługę. *PP*

## KOMUNIKAT STAROSTY LUBAŃSKIEGO

### W SPRAWIE ZWROTU DZIAŁEK DOŻYWOTNIEGO UŻYTKOWANIA I DZIAŁEK SIEDLISKOWYCH

#### Podstawa prawna:

1. art. 118 ust. 1 i 2a ustawy z dnia 20 grudnia 1990r. o ubezpieczeniu społecznym rolników (tekst jednolity Dz. U. z 2016r. poz. 277 z późn. zm.).
2. art. 6 ustawy z dnia 24 lutego 1989r. o zmianie ustawy o ubezpieczeniu społecznym rolników indywidualnych i członków ich rodzin oraz o zmianie ustawy o podatku rolnym (Dz. U. z 1989r. Nr 10, poz. 53 z późn. zm.).

W myśl art. 118 ust. 1 wymienionej w pkt 1 ustawy osobie, której przysługuje prawo użytkowania działki gruntu z tytułu przekazania gospodarstwa rolnego na rzecz Skarbu Państwa, w myśl dotychczasowych przepisów, na jej wniosek przyznaje się nieodpłatnie własność tej działki (działka dożywotniego użytkowania). Ponadto na podstawie art. 118 ust. 2a z wnioskiem o jej nieodpłatne przyznanie może wystąpić także zstępny (dzieci, wnuki, prawnuki) osoby uprawnionej, który po śmierci tej osoby faktycznie włada, w zakresie odpowiadającym jej uprawnieniom, daną nieruchomością. Jednak jeżeli uprawnionymi są oboje małżonkowie, wniosek taki może być zgłoszony dopiero po śmierci obojga małżonków.

W myśl art. 6 wymienionej w pkt 2 ustawy właścicielom budynków znajdujących się na działce gruntu, która wchodziła w skład gospodarstwa rolnego przekazanego na rzecz Skarbu Państwa na podstawie przepisów obowiązujących przed dniem 1 stycznia 1983r., przysługuje nieodpłatnie na własność działka gruntu (siedlisko), na której budynki te zostały wzniesione.

**ZGODNIE Z POWYŻSZYM INFORMUJE SIĘ OSOBY, KTÓRYM PRZYŚLUGUJE PRAWO DO DZIAŁKI DOŻYWOTNIEGO UŻYTKOWANIA BĄDŹ DZIAŁKI SIEDLISKOWEJ, O MOŻLIWOŚCI SKORZYSTANIA Z PRZYŚLUGUJĄCEGO IM PRAWA. W TYM CELU NALEŻY ZŁOŻYĆ WNIOSEK WRAZ Z WYMAGANYMI DOKUMENTAMI W SIEDZIBIE STAROSTWA POWIATOWEGO W LUBANIU PRZY UL. MICKIEWICZA 2.**

**Wzór wniosku dostępny jest na stronie internetowej urzędu: [www.bip.powiatluban.pl](http://www.bip.powiatluban.pl) w zakładce: Karty usług - Wydział Geodezji, Kartografii i Gospodarki Nieruchomościami.**

Wykaz dokumentów wymaganych w szczególności:

1. zwrot działki dożywotniego użytkowania:
  - decyzja o przekazaniu gospodarstwa rolnego na rzecz Skarbu Państwa,
  - dokument potwierdzający uprawnienia do nabycia działki,
  - akt zgonu osoby (osób), której przysługiwało prawo do użytkowania działki z tyt. przekazania gospodarstwa rolnego na rzecz Skarbu Państwa,
  - oświadczenie własne dotyczące użytkowania działki,
  - oświadczenie o użytkowaniu działki potwierdzone przez sołtysa wsi lub Urząd Gminy.
2. zwrot działki siedliskowej:
  - decyzja o przekazaniu gospodarstwa rolnego na rzecz Skarbu Państwa,
  - dokument będący podstawą prawa własności do zabudowań (np. umowa sprzedaży, umowa darowizny, postanowienie o nabyciu spadku i inne),
  - odpis z księgi wieczystej.

Wszelkie dodatkowe informacje udzielane są w Starostwie Powiatowym w Lubaniu – Wydział Geodezji, Kartografii i Gospodarki Nieruchomościami, pok. nr 10, w godzinach pracy urzędu tj. w poniedziałki, środy, czwartki w godz. 7<sup>30</sup> – 15<sup>30</sup>, we wtorki w godz. 7<sup>30</sup> – 17<sup>00</sup>, w piątki w godz. 7<sup>30</sup> – 14<sup>00</sup> (tel. 75 64 64 310)

STAROSTA  
*Walery Czarnecki*

## Woda wokół nas - Odlotowy Lipiec 2016

Pod takim hasłem upłynęły tegoroczne zajęcia wakacyjne w Ośrodku Kultury i Sportu w Leśnej. W zajęciach interdyscyplinarnych w miesiącu lipcu wzięło udział 30 dzieci. Każdy z nas codziennie styka się w jakiś sposób z wodą, często nie zdając sobie sprawy z potrzeby jej ochrony oraz właściwego nią gospodarowania, dlatego dzieci w cyklicznych spotkaniach dowiedzieli się jak wielkim skarbem jest każda kropla wody.

„Woda wokół nas” - dzieci zapoznały się z zasobami wód na naszym terenie. Miały okazję zostać młodymi ekspertami z dziedziny meteorologii obserwując codziennie zjawiska przyrodnicze na własnej stacji meteorologicznej.

„Oszczędzamy wodę” - dzieci wspólnie wypracowały plan, który wdrożą w swoim środowisku - jak poprzez zmianę codziennych nawyków mogą oszczędzać wodę. Następnie dzieci wykonały plakaty o oszczędzaniu wody pt. „Każda kropla wody to skarb”.

„Bogactwo fauny wód” - dzieci wykonały własne akwarium, w którym zamieszkali plastelinowi mieszkańcy wód słodkowodnych oraz słonowodnych poznając przy tym wiedzę o zwierzętach królujących w wodzie.

„Jakie ryby mieszkają w Kwisie” - dzieci dowiedziały jakie ryby żyją w Kwisie, o jej klasie czystości podczas wspólnego spotkania z przedstawicielami Leśniańskiego Związku Wędkarskiego (Panem Danielem i Darkiem) przy akwenu, który typowo przystosowany jest do nauki wędkowania dla dzieci. Dzieciom został udzielony instruktaż jak posługiwać się sprzętem wędkarskim oraz jak należy zachować się przy zbiornikach wodnych i jak z nich korzystać.

„Woda lecznicza” - dzieci wyjechały na wycieczkę do uzdrowiska w Świeradowie Zdroju, gdzie w Domu Zdrojowym skorzystały wody mineralnej zawierającej wiele cennych pierwiastków tak potrzebnych dla każdego organizmu oraz dowiedziały się o wykorzystaniu wody w różnych zabiegach leczniczych, na które przyjeżdżają kuracjusze z całej Europy.

„Wyprawa Odkrywców” - dzieci udały się w twórczą podróż do Proszówki - „Wioski Gryfa”, gdzie odbyli 5 godzinną wyprawę odwiedzając urokliwe, legendarne miejsca Proszówki. Podczas wędrowki zwiedziły kapliczkę Leopolda, odnalazły ukryty skarb uczestnicząc w grach terenowych, rozwiązały napotkane po drodze zagadki poznając przy tym historię wsi oraz nakarmiły przyjazne w zachowaniu piękne, dostojne alpaki. Na zakończenie wyprawy dzieci zostały zaproszone na „Uczę Gryfa”, który ugościł wszystkich pieczonymi kielbaskami. A zwieńczeniem niezapomnianej wyprawy odkrywców był imienny certyfikat udziału dla każdego, upominki oraz niezapomniane wrażenia podczas wyjątkowej lekcji historii.

„Środowe zajęcia w bibliotece” - podczas których Pani bibliotekarka zapoznała dzieci z legendami polskich rzek na podstawie wybranych książek oraz przeczytała opowiadanie pt. „Przygoda kropelki wody”. Dzieci rozwiązały mnóstwo ciekawych zagadek, krzyżówek oraz rebusów związanych tematycznie z wodą. Ponadto wykonały piękne rysunki do przeczytanych opowiadań.



W bibliotece dzieci zdobyły wiedzę poprzez zabawę, która stanie się miejscem przyjaznym i chętnie odwiedzanym.

W czasie pogadarek profilaktycznych dzieci odnalazły „Klucz do porozumienia” z rodzicami. Skuteczne porozumiewanie się to nie tylko mówienie lecz również słuchanie. Dobre i skuteczne porozumiewanie się pozwoli rodzicom i dzieciom dzielić się swoimi prawdziwymi emocjami, a także łatwiej pokonywać napotkane trudności. Rodzice są najwierniejszymi przyjaciółmi każdego dziecka służąc im pomocą, mądrą radą oraz dopingując w rozwijaniu wielu pasji i zainteresowań. W rodzinie wszyscy są ważni.



„Dzień teatru” - dzieci uczestniczyły w przedstawieniu teatralnym pt. „Jaś i Małgosia”, który przyjechał do nas z Krakowa. W sposób przejrzysty ukazał wielką miłość braterską oraz pokusy czyhające w dziecięcym życiu.

Jak co roku zajęcia wakacyjne były realizowane wraz z ogólnopolską akcją „Cała Polska czyta dzieciom” i codziennie były czytane bajki, opowiadania, wzbogacając wiedzę oraz ucząc czytania ze zrozumieniem. Każde zajęcia dzieci rozpoczynały **gimnastyką poranną** oraz zabawami ruchowymi. Podczas zajęć wakacyjnych nie zabrakło również wspólnych **działań artystycznych**, inspirowanych wędrowkami i spostrzeżeniami. Powstały obrazy serwetkowe, rysunki, plakaty przedstawiające zasoby wodne. Bardzo wyczekiwane przez dzieci były **warsztaty kulinarne**, podczas których wykonały sałatkę owocową, delektując się owocami - darami natury.

To były bardzo intensywne zajęcia, pełne atrakcji, zdobywania wiedzy, samorozwoju oraz rekreacji i rozrywki. Nie sposób było się nudzić. Dziękujemy uczestnikom i ich rodzicom za wspólnie spędzony czas. Tegoroczne wakacje dla dzieci w Ośrodku Kultury i Sportu w Leśnej upłynęły w sposób atrakcyjny dzięki dofinansowaniu ze środków Miejsko - Gminnej Komisji Rozwiązywania Problemów Alkoholowych w Leśnej.

Urszula Tylka, Ilona Rokosz, Zofia Teresiak

## Kolejny jubileusz 50-lecia pożycia małżeńskiego

16 lipca 2016 r. w Sali Ślubów Urzędu Miejskiego w Leśnej odbył się przepiękny jubileusz 50-lecia pożycia małżeńskiego. W otoczeniu najbliższej rodziny medalami za długoletnie życie małżeńskie nadanymi przez Prezydenta Rzeczypospolitej Polskiej odznaczeni zostali: **Państwo Henryka i Czesław Potoccy z Leśnej**, którzy w tym roku świętowali już 50 rocznicę ślubu. Uroczystego aktu dekoracji dokonał Pan Mirosław Markiewicz – Burmistrz Leśnej.

Tradycyjnie już, po oficjalnej części były życzenia, toast wzniesiony symboliczną lampką szampana oraz gromkie „Sto lat” odśpiewane przez wszystkich gości.

Przeżyć wspólnie pół wieku to wzór do naśladowania, szczególnie w dobie zagrożenia dla trwałości małżeństwa i rodziny, dlatego tym bardziej wyrażamy swój podziw i szacunek dla Czciogodnych Jubilatów.

Życzymy Państwu, aby dalsze lata życia miały w wzajemnej miłości, radości oraz zdrowiu, w otoczeniu najbliższych i kochających Państwa osób.

## Kącik czytelnika

W drugim miesiącu wakacji polecam psychologiczną powieść o miłości „Pod powiekami”. Autorka Katarzyna Rygiel w piękny plastyczny sposób opowiada historię czterdziestoletniego fotografa, który po śmierci matki wyrusza w nieznaną i zatrzymuje się w pensjonacie przypadkowo wybranego miasta. Na ścianie pokoju, w którym zamieszkuje widzi fotografię pięknej, młodej dziewczyny i... zakochuje się. Traf chce, że dziewczyna z mężem przyjeżdża do matki i spotyka Michała. Jest nim zafascynowana, ale przecież ma męża, który ją bezgranicznie kocha. Michał wraca z pensjonatu do Warszawy ale pod powiekami ma obraz Marty. Nie może o niej zapomnieć. Czy jeszcze ją spotka? Jak rozwinięta historia ich miłości? Na te pytania znajdziecie Państwo odpowiedź w książce autorstwa Katarzyny Rygiel „Pod powiekami”.

B.K.

KATARZYNA RYGIEL

Pod powiekami



## Obchody 70-lecia Szkoły Podstawowej w Stankowicach



W sobotę, dnia 11.06.2016 r., w Szkole Podstawowej w Stankowicach miały miejsce uroczyste obchody 70-lecia tej Szkoły połączone ze Zjazdem Absolwentów oraz festynem środowiskowym. Wśród zaproszonych gości tych uroczystości byli m.in.: Ewa Szymańska - Poseł na Sejm Rzeczypospolitej Polskiej wraz ze swoimi współpracownikami, Gabriela Pijanowska - Wiceburmistrz Leśnej, Stanisław Marczyński - przewodniczący Rady Miejskiej w Leśnej, Walery Czarnecki - Starosta Lubański, przedstawiciele współpracujących ze szkołą stowarzyszeń, sołtysi miejscowości z obwodu SP w Stankowicach: Bogusława Pulikowska - sołtys Zacisza, Alicja Puczel - sołtys Bartoszewki, Adam Rypień - sołtys Złotego Potoku, Bronisław Jednacz - sołtys Stankowic i współgospodarz festynu. Licznie przybyli również rodzice i rodziny dzieci uczęszczających do SP w Stankowicach, mieszkańcy Stankowic i okolicznych miejscowości oraz absolwenci tej szkoły. Obchody 70-lecia SP w Stankowicach rozpoczęły się uroczystą

Mszą św. w kościele w Stankowicach w intencji Absolwentów, uczniów i pracowników tutejszej szkoły. Po oficjalnym przywitaniu przybyłych gości, była okazja obejrzenia występu dzieci ze Szkoły Podstawowej w Stankowicach, które zaprezentowały ciekawą i wesołą inscenizację. Wszyscy obecni mogli także obejrzeć wystawę zdjęć archiwalnych i dokumentów z historii SP w Stankowicach oraz z życia społeczności lokalnej. Podczas festynu zaprezentował się zespół „Bolzowianie” z Janowic Wielkich oraz grupa taneczna „Błyskawice” ze Szkoły Podstawowej w Smolniku. Uczestnicy festynu mogli rozegrać turnieje szachowe i podziwiać działania gotowości bojowej dziecięco-młodzieżowej drużyny strażackiej z OSP w Pobiednej. Spośród wielu zajęć rekreacyjnych była możliwość wzięcia udziału w meczu piłki nożnej - Absolwenci contra Uczniowie SP w Stankowicach oraz skorzystania z przejażdżki konnej dzięki uprzejmości państwa Joanny i Grzegorza Chyłków. Wszyscy obecni mogli także odwiedzać i obserwować

m.in. stoiska kreatywne i artystyczne oraz samodzielnie wykonać koralową biżuterię, ozdoby i przedmioty z gliny, na prawdziwym kole garncarskim, dzięki uprzejmości państwa Malwiny i Radosława Gajewskich. Gościliśmy również rekonstrukcyjną grupę historyczną z Gryfowa Śląskiego, która umożliwiła uczestnikom festynu strzelanie z łuku, tworzenie wielkich baniek mydlanych oraz „ważenie czarownic”.

Wielkim powodzeniem cieszyły się stoiska gastronomiczne, w tym z domowym ciastem, kielbaskami z rusztu, pajądą chleba ze smalcem i ogórkiem, grochówką z kuchni polowej oraz - zorganizowane dzięki uprzejmości przedstawicieli Rady Sołectwa Złotnik - z watą cukrową i popcornem.

Od godz. 20.00 tego dnia, wszyscy chętni mogli wziąć udział w Balu Absolwentów, który odbył się w świetlicy wiejskiej w Stankowicach, na którym wszyscy bawili się doskonale „do białego rana”.

Dyrektor i pracownicy Szkoły Podstawowej w Stankowicach serdecznie dziękują wszystkim, którzy przyczynili się do zorganizowania tego niecodziennego wydarzenia. Szczególne zaś wyrazy podziękowania należą się dla Bernardy Ziółkowskiej za pomoc w zorganizowaniu okolicznościowej wystawy, Małgorzacie i Markowi Borysiewicz za prowadzenie Balu Absolwentów, Leszkowi Borysiewicz za prowadzenie festynu, Małgorzacie i Jakubowi Strzeszak za zorganizowanie i prowadzenie części rekreacyjno-sportowej festynu, Anecie Jadcak - Przewodniczącej Rady Rodziców, za koordynację całości przedsięwzięcia.

Opracował Krzysztof Rozenbajger



## Gminny Konkurs Piosenki Dziecięcej 2016

Celem zorganizowanego wydarzenia w *M-G Przedszkolu im. Kubusia Puchatka w Leśnej* było prezentowanie dziecięcych umiejętności wokalnych, rozwijanie zainteresowań i zdolności muzycznych oraz kształcenie postaw akceptowanych społecznie. Dyrektor Alicja Szczęśna serdecznie powitała wszystkich, którzy przyjęli zaproszenie i uczestniczyli w święcie **Piosenki Dziecięcej**. Szczególnie powitano wszystkie dzieci, nauczycieli oraz zaproszonych gości w osobach:

- Gabrielę Pijanowską - zastępcę Burmistrza Leśnej
- Renatę Brodowicz - inspektor Oświaty
- Joannę Pietras - dyrektor Ośrodka Kultury i Sportu w Leśnej
- Dorotę Kusibab - n-l SP im. Jana Pawła II w Smolniku.

Główną pomysłodawczynią konkursu była Agnieszka Kukielka.

Zaproszenie do udziału w konkursie przyjęły następujące placówki:

1. Zespół Szkolno-Przedszkolny w Pobiednej - Przedszkole Gminne.
2. Niepubliczne Przedszkole LEŚNE ELFIKI
3. Centrum Opieki i Rozwoju TĘCZOWA DOLINA - Niepubliczne Przedszkole w Leśnej
4. Szkoła Podstawowa w Stankowicach oraz gospodarz konkursu:
5. Miejsko-Gminne Przedszkole im. Kubusia Puchatka w Leśnej.

Konkurs poświęcony był piosence, którą sami wybrali uczestnicy. Powołano Komisję Konkursową w składzie: Gabriela Pijanowska - przewodnicząca oraz członkinie: Renata Brodowicz, Joanna Pietras i Dorota Kusibab. Przed prezentacją

głos zabrała Gabriela Pijanowska - z-ca Burmistrza Leśnej, która życzyła najmłodszym sukcesów.

### Wyniki Konkursu

#### Kategoria soliści - grupa wiekowa 3-4-latki:

- I miejsce - Klara Kukielka** - Miejsko-Gminne Przedszkole im. Kubusia Puchatka w Leśnej
- II miejsce - Julia Buczko** - Zespół Szkolno-Przedszkolny w Pobiednej - Przedszkole Gminne
- III miejsce - Szymon Mokrzycki** - Niepubliczne Przedszkole „LEŚNE ELFIKI” w Leśnej

#### Kategoria soliści - grupa wiekowa 5,6,7-latki:

- I miejsce - Antonina Jakowiec** - Zespół Szkolno-Przedszkolny w Pobiednej - Przedszkole Gminne oraz **Michał Mocek** - Szkoła Podstawowa w Stankowicach
- II miejsce - Amelia Fidali** - Miejsko-Gminne Przedszkole im. Kubusia Puchatka w Leśnej
- III miejsce - Filip Farganus** - Niepubliczne Przedszkole „LEŚNE ELFIKI” w Leśnej

#### Kategoria zespół:

- I miejsce - Zespół TRIO w składzie: Marcela Mudrak, Lena Smolińska, Milan Leszczyński** - Miejsko-Gminne Przedszkole im. Kubusia Puchatka w Leśnej
- II miejsce - Zespół TĘCZOWE LUDKI w składzie: Tymon Misiak, Zygmunt Reichert, Marcel Zaganiacz** - Centrum Opieki i Rozwoju TĘCZOWA DOLINA Niepubliczne Przedszkole w Leśnej.

Dziękujemy wszystkim uczestnikom za udział w konkursie oraz młodzieży z SP im. Jana Pawła II w Smolniku za umilenie czasu oczekiwania na wyniki, życzymy kolejnych sukcesów i udanych występów.

Organizatorzy



# OGÓLNOPOLSKA OLIMPIADA MŁODZIEŻY DOLNY ŚLĄSK 2016

Od 5 do 7.08.2016 w Leśnej odbyło się wielkie święto kajakarstwa slalomowego. Na rzece Kwisa przy odlewni żeliwa „Baworowo” gdzie usytuowany jest naturalny tor kajakarstwa górskiego przez trzy dni rywalizowali najlepsi Polscy kajakarze slalomowi.

W piątek międzynarodowy „Puchar Kwisy” zaliczani do jednej z edycji Pucharu Polski i ligi młodzików – 130 osad kajakowych z 12 klubów w tym ekipa z niemieckiego Spremburgu. Rywalizacja w trzech kategoriach wiekowych młodzik, junior, senior w pięciu konkurencjach (C1 kobiet, C1 mężczyzn, K1 kobiet, K1 mężczyzn, C2 mężczyzn – indywidualnie walka o punkty i medale. Drużynowo (suma zdobytych punktów dla klubu) wygrał LUKS „Kwisa” Leśna, drugie miejsce KS „Start” Nowy Sącz, trzecie miejsce KKK Kraków. Na podium stawali zawodnicy Kwisy:

W konkurencji C1 młodzików: 1 miejsce – Alicja Bulera, 3 – Kinga Krzemień.

C1 młodzików: 3 miejsce – Patryk Wszola. Juniorów: 1 miejsce – Kacper Sztuba. Seniorów: 1 miejsce – Bogdan Sztuba, 2 – Mirecki Marcin. 3 – Patryk Dobrowolski.

C2 młodzików: 3 miejsce – Wojciech Fabijański, Patryk Wszola.

K1 młodzików: 2 miejsce – Alicja Bulera, 3 – Kinga Krzemień.

K1 seniorów: 2 miejsce – Bogdan Sztuba, 3 – Kamil Panek.

W sobotę startowali w eliminacjach juniorzy młodszy i juniorzy. W Ogólnopolskiej Olimpiadzie Młodzieży 2016 rywalizowali juniorzy młodszy (roczniki 2000-2001), a w Mistrzostwach Polski Juniorzy (roczniki 1998 – 1999).

W niedzielę półfinały i finały, czyli bezpośrednia walka o medale i tytuł Mistrza Polski w slalomie na rok 2016.

Dużą niespodzianką dla trenera Bogdana Sztuba sprawiła osada kanadyjek dwójek C2 Kornel Malik, Andrzej Gręś z „Kwisy” po każdym przepływie poprawiali swoją pozycję.

W sobotnich eliminacjach zajęli 4 miejsce, w niedzielnych półfinale byli na 3 miejscu, a w finale wywalczyli 2 miejsce i tytuł wicemistrzów Polski. Warto dodać, że Kornel Malik w konkurencji kanadyjek jedynek zajął 4 miejsce, a Andrzej Gręś w kajakach jedynek był 5 w finale.

Kacper Sztuba, syn trenera z Leśnej (AZS AWF Kraków) w juniorach starszych został podwójnym Mistrzem Polski najpierw w kanadyjkach jedynek wygrał z przewagą 7 sekund. A później z Jakubem Brzezińskim w kanadyjkach dwójkach wywalczyli kolejne złoto. Dekoracja i uroczyste zakończenie Mistrzostw odbyła się przy Ratuszu leśniańskim.

Medaliści oprócz medali otrzymali drugie

kółko olimpijskie.

W rywalizacji klubów LUKS „Kwisa” Leśna zajęła 3 miejsce na 11 drużyn, a wśród województw Dolny Śląsk zajął 2 miejsce za woj. Małopolskim.

Wśród oficjeli byli zaproszeni goście: Prezes Polskiego Związku Kajakowego - Tadeusz Wróblewski, Prezes Dolnośląskiej Federacji Sportu - Arkadiusz Zagrodnik, Burmistrz Miasta i Gminy Leśna - Mirosław Markiewicz, zastępca Burmistrza - Gabriela Pijanowska. Przewodniczący Rady Miasta i Gminy w Leśnej – Stanisław Marczyński, Starosta Lubański – Walery Czarniecki. Wiceprzewodniczący Rady Powiatu Lubańskiego – Mieczysław Taupieko.



## Koniec przepięknej przygody Dobiegnow Cup 2016 r.



W dniach od 3.07 przez tydzień grupa 15 chłopców z Gminy Leśna (Złotniki, Pobiedna, Grabiszycy, Miłoszów, Stankowice, Leśna, Smolnik) oraz 2 z Lubania brała udział w XXII edycji Międzynarodowego Turnieju Piłki Nożnej Dobiegnow Cup 2016 im. Kazimierza Górskiego. Dobiegnow Cup to największy, letni, młodzieżowy turniej piłkarski w Polsce.

Trzeba powiedzieć, że oprócz wspomianej turniejowej rywalizacji (2 mecze dziennie), która zakończyła się wielkim sukcesem, grupa spędziła super wakacje, korzystając z wielu atrakcji, a także zabaw w słoneczne dni nad pięknym jeziorem Długie. Wiadomo, że jechaliśmy na turniej, ale nie tylko piłkarska walka liczy się podczas takich wyjazdów. Zawodnicy korzystali z uroków tamtejszych plaż, uczestniczyli w konkursach piłkarskich, grach na wolnym powietrzu. W ostatnim dniu pełnym niespodzianek nasza grupa miała także możliwość bawić się na przygotowanym dla nich koncercie. Wystąpiły tam najlepsze topowe gwiazdy muzyki tj. Kamil Bednarek, a to tylko niektóre z wielu atrakcyjnych form spędzania wolnego czasu przygotowanych przez organizatorów. Tym razem zamiast trenerów mecze naszej drużyny prowadzili Członkowie Zarządu: Robert Czeczot i Waldemar Kwiatkowski.

W Turnieju brało udział ok. 1500 zawodników, w większości z najlepszych klubów w Polsce. Startowaliśmy w grupie trampkarz, która reprezentowała bardzo wysoki poziom oraz składała się z profesjonalnych szkółek piłkarskich z kraju i z zagranicy. Jadąc na turniej wiedzieliśmy, że będzie ciężko, że walka na murawie musi trwać do ostatniego gwizdka.

Nasi zawodnicy po niefortunnym występie w pierwszym dniu turniejowym spowodowanym

bardziej zmęczeniem, presją, emocjami i nagłymi kontuzjami mobilizują się i podnoszą do walki. Po nieudanym dniu z reguły nastaje ten lepszy. I tak się stało... Wyznaczamy sobie cel: dobra zabawa i zakwalifikowanie się do finałów. Najważniejsze w całej grze jest to, żeby nasze postanowienie były realne do wykonania...

*W następnych meczach z bardzo mocnymi drużynami widać było mobilizację w zespole, tak samo jak widać nieskrywaną radość z gry. Grupa jest bardzo wyrównana, do końca nie wiadomo, kto wyjdzie dalej. Ostatecznie wchodzimy do ścisłego finału i gramy z gospodarzami o 5 miejsce w tej kategorii wiekowej i Puchar pocieszenia. Mimo wyraźnej przewagi, od początku meczu jesteśmy drużyną lepszą to bramkę tracimy w rzucie karnym. Walczymy dalej wprowadzając do gry 4 napastnika. Niestety Gospodarze grają nakreśloną taktykę defensywną broniąc się, co uniemożliwia nam skonstruowanie wypracowanej akcji i doprowadzenia do remisu. Nasi zawodnicy non stop atakują paraliżując zawodników gospodarzy „zakorkowanych” w bramce. Koniec meczu. Chłopcy płaczą, leżą na murawie nie rozumiejąc, dlaczego...???*

Jesteśmy dumni z postawy wszystkich zawodników za walkę, za hart sportowego ducha. W wielu sytuacjach przeciwnicy przewyższali nas wzrostem i siłą fizyczną. Każdy mógł wygrać z każdym, co widać po wynikach, ale to właśnie charakteryzuje rozgrywki młodzieżowe, gdzie o wyniku decydują często detale, dyspozycja dnia lub „szczęście”.

Ogólnie rzecz ujmując wyjazd był fantastyczny, sportowa przygoda, ogromnym doświadczeniem i areną do zmierzenia się z najlepszymi w Polsce.

Chłopcy zagrali „dobrą piłkę”, zdobyli nowe doświadczenia.

Szczególne podziękowania kierujemy dla Gminy Leśna, za dofinansowanie wyjazdu i pobytu dzieci oraz dla pana Krzysztofa Gorlach, Jana Szybko, Waldemara Kwiatkowskiego, Stanisława Leszczyńskiego, Piotra Brzezińskiego, Janusza Hellera oraz pani Jadwigi Myślińskiej, Beacie Czeczot, Iwonie Karasiewicz za okazaną pomoc.

R.Cz.

## BŁYSKAWICE na podium w Jeleniej Górze

W dniu 05.06.2016 r. uczniowie szkoły im. Jana Pawła II w Smolniku uczęszczający na zajęcia taneczne w zespole BŁYSKAWICE zaprezentowali się na Turnieju Tańca Nowoczesnego w Jeleniej Górze, pod opieką trenerki Moniki Hejda. Jako jedyny zespół, z siedmiu rywalizujących, mieliśmy dwa układy taneczne, za które udało nam się zdobyć dwa II miejsca. Dzieci wróciły szczęśliwe z pucharami i dyplomami oraz z zapalem na dalsze podboje sceny.



## Mistrzostwa Polski juniorów w kajak polo

Drużyna juniorów starszych z LUKS „Kwisa” Leśna zdobyła 1 miejsce w Mistrzostwach polski juniorów starszych w kajak polo, które zostały rozegrane w ostatni weekend w Kaniowie k/ Bielska Białej.

W finale grali z drużyną Kanu Katowice i wygrali 7:2.

Mistrzami Polski juniorów starszych zostali zawodnicy z Leśnej:

1. Paweł Adameczuk (bramkarz) - kadra U21.
2. Paweł Pryputniewicz - kadra U18.
3. Gracjan Turek.
4. Jakub Olek.
5. Igor Chyłka.

Juniorzy młodszy zajęli 4 miejsce.

Trener: Jacek Sztuba



## Porady ogrodnicze

## Ketmia syryjska

Ketmia syryjska (*łac. Hibiskus Syriacus*) zwana często również hibiskusem, różą chińską, ślázowcem syryjskim, ślázem drzewnym lub poślubnikiem syryjskim to niewielki krzew liściasty, dekoracyjny przede wszystkim z dużych, pięknych, przypominających kształtem malwę kwiatów.



(istnieją również odmiany dwubarwne). Podstawowy zabieg pielęgnacyjny ketmii to cięcie, które wykonujemy w okresie wiosennym (marzec-kwiecień). Cięcie wiosenne wykonujemy w celu formowania krzewu, ale przede wszystkim aby pobudzić roślinę do kwitnienia. Tniemy zeszlóroczne przyrosty, skracając je o około 20 cm. W okresie kwitnienia regularnie obrywamy przekwitłe kwiaty robiąc miejsce dla następnym. Kwiaty ketmii syryjskiej zamykają się na noc, żyją 1-2 dni i są bardzo wrażliwe na deszcz, po których często opadają. Pamiętajmy, że nowe nasadzenia roślin przez pierwsze 2-3 zimy należy okryć agrowłókniną, aby ochronić je przed mrozem i wiatrem. Nawożenie ketmii wykonujemy standardowo wiosną nawozem wieloskładnikowym, a jeśli mamy dostęp do kompostu lub obornika to w okresie jesiennym układamy kilkunietmetrową warstwę wokół każdego egzemplarza.

## Charakterystyka

Ketmia syryjska należy do rodziny ślázowatych, a jej naturalne stanowiska znajdują się w Azji (głównie Chiny i Tajwan), gdzie osiąga wielkość do 3-4 metrów wysokości oraz około 3 metrów szerokości. W warunkach ogrodowych może osiągnąć 2 do 3 metrów wysokości i 2,5 m szerokości. Jak już wspominałem na wstępie, roślina ta najbardziej ceniona jest przez ogrodników- amatorów za swoje kwiaty, które pojawiają się na jednorocznych pędach od czerwca do października.

## Stanowisko

Ketmia syryjska należy do tej grupy roślin, które wymagają trochę większej uwagi i opieki. Stanowisko dla rośliny wybieramy przede wszystkim osłonięte, zaciszne i nasłonecznione, gdyż młode egzemplarze mają tendencje do przemarzania. Najlepszym podłożem jest gleba przepuszczalna, dobrze zdrewniana i próchnicza o pH zbliżonym do neutralnego (w granicach 6,6- 7,2) Zbyt wilgotne podłoże może skutkować zrzucaniem liści i skąpym kwitnieniem.

## Pielęgnacja

Jak już wspominałem, ketmia wymaga trochę więcej uwagi niż większość rodzimych gatunków krzewów i bylin, ale w zamian możemy liczyć na duże (do 10 cm) kwiaty w kolorach od białego prze żółte, pomarańczowe, czerwone, niebieskie lub fioletowe

Michał Galiński

## Kuchnia na Maksa

## MUFFINY WARZYWNE

## Składniki:

- 6 pieczarek
- 1 czerwona papryka
- 1 mała cebulka
- 15 dag sera żółtego
- 3 łyżki masła klarowanego
- 20-30 dag mąki oczyszczonej
- 250ml jogurtu naturalnego/śmietany
- 2 łyżeczki proszku do pieczenia
- szczypta sody
- 1 jajko
- 3 łyżki natki
- sól, pieprz
- 5 łyżek oleju

## Sposób przygotowania:

Piekarnik rozgrzej do temperatury 175 stopni. Foremki nasmaruj masłem. Warzywa umyj pokrój w kostkę, a następnie podduś dodaj sól, pieprz oraz pokrojoną natkę. W misce wymieszaj mąkę, sodę, proszek do pieczenia oraz z tartym serem.

Do drugiej miski wbij jajko, dodaj olej oraz jogurt naturalny/śmietanę. Wymieszaj następnie dodać farsz warzywny i wszystko razem wymieszać (zawartość dwóch misek). Gotowe ciasto przelać do foremek, następnie piec około 25-30 minut.

Pozdrawiam Serdecznie Maksymilian Wszola :)

## Dotacja dla Żłobka Miejskiego w Leśnej

W maju br. Gmina Leśna otrzymała w ramach *Resortowego programu rozwoju instytucji opieki nad dziećmi w wieku do lat 3 „MALUCH”, konkurs „MALUCH – edycja 2016”* kwotę **71 800 zł.**

Dotację w imieniu Ministerstwa Rodziny, Pracy i Polityki Społecznej przekazał Gminie Leśna Wojewoda Dolnośląski. Środki te zostaną wykorzystane na bieżące funkcjonowanie Żłobka Miejskiego w Leśnej, w tym m.in. na wypłatę wynagrodzeń, zakup (6-osobowego wózka) oraz innego niezbędnego wyposażenia.

Żłobek Miejski w Leśnej został utworzony w 2014r. w ramach resortowego programu „Maluch”, dysponuje 30 miejscami opieki i każdego roku otrzymuje dotację ze środków rządowych. Dzięki zewnętrznemu dofinanso-

waniu Żłobek Miejski w Leśnej spełnia najwyższe wymagania sanitarne, przeciwpożarowe, został dostosowany do potrzeb osób niepełnosprawnych a zakupione wyposażenie posiada stosowne atesty i certyfikaty.



## Prace obserwacyjno-pomiarowe w ramach programu monitoringu lasów

Wojewoda Dolnośląski informuje, że w bieżącym roku w lasach wszystkich form własności, w tym także w lasach niestanowiących własności Skarbu Państwa, będą prowadzone prace obserwacyjno-pomiarowe w ramach programu monitoringu lasów. Program monitoringu lasów stanowi element systemu Państwowego Monitoringu Środowiska. Zebrane wyniki posłużą do oceny stanu zdrowotnego lasów Polski wszystkich form własności w relacji do zmieniających się warunków środowiska. Prace terenowe odbywać się będą corocznie na stałych powierzchniach obserwacyjnych rozmieszczonych w sieci 8x8 km, które są częścią gęstszej sieci wielkoobszarowej

inventaryzacji stanu lasu. Pomiary i obserwacje wykonywane będą zgodnie z instrukcją opracowaną przez Instytut Badawczy Leśnictwa i zaakceptowaną przez Dyрекcję Generalną Lasów Państwowych, Główny Inspektorat Ochrony Środowiska i Ministerstwo Środowiska. Prace terenowe będą wykonywane przez pracowników Instytutu Badawczego Leśnictwa lub przez osoby upoważnione przez Instytut, w okresie **od 1 czerwca do 30 września w latach 2016-2020.** Mając powyższe na uwadze, uprasza się o umożliwienie osobom upoważnionym przez Instytut Badawczy Leśnictwa wstępu na teren lasów i dokonania obserwacji i pomiarów na stałych powierzchniach obserwacyjnych. PP

## Klub Honorowych Dawców Krwi zaprasza

Klub Honorowych Dawców Krwi im. dr Lucjana Kopcja zaprasza do zwiedzania Klubu w dniu 26.08.2016 r. w godzinach 8:00-14:00.

Prezes Klubu Piotr Erling

## Ogłoszenie

Zamienię mieszkanie komunalne 37 m<sup>2</sup> na większe, 2 pokoje, kuchnia, łazienka, przedpokój.

Numer telefonu kontaktowego 739 512 481.

Waldemar Wszola

## ŁAMIGŁÓWKA

## Brakująca ryba



Dwaj ojcowie zabrali swoich synów na ryby. Każdy ojciec i syn złapali po jednej rybie, ale kiedy wrócili do obozu zastali tylko trzy ryby. Jak to mogło się stać? (Żadna ryba nie została zjedzona, zgubiona lub wyrzucona)?

Odpowiedzi proszę przesyłać na adres: [k.rybalko@lesna.pl](mailto:k rybalko@lesna.pl)

Pierwsze 2 osoby w nagrodę za rozwiązanie naszej łamigłówki dostaną gadżety promocyjne Gminy Leśna. Odbiór nagród w pokoju nr 9 – budynek przy ul. Rynek 19.

Zapraszamy do udziału w zabawie!

Rozwiązanie łamigłówki z poprzedniego wydania: Ostatnie koło zębate będzie poruszać się z tą samą prędkością.

Brak wygranych z poprzedniego wydania.

Dziękuję za nadesłane odpowiedzi!