



PANORAMA LEŚNEJ



MIESIĘCZNIK GMINY LEŚNA

www.panoramalesnej.pl

15 marca 2016 r. | Nr 3 (48) | Nakład 3000 egz. | Miesięcznik bezpłatny | ISSN 2084-3674

Debata na temat systemowej oceny zagrożeń

W Ośrodku Kultury i Sportu w Leśnej odbyło się spotkanie w ramach konsultacji społecznych, poświęcone sporządzeniu mapy bezpieczeństwa będącej elementem wojewódzkiego oraz krajowego systemu „Mapy zagrożeń bezpieczeństwa w Polsce”. Stworzenie map pozwoli na rzetelne i czytelne zidentyfikowanie skali i rodzaju zagrożeń w powiecie lubańskim. Będą one istotnym elementem procesu zarządzania bezpieczeństwem publicz-

wdrożenia krajowego systemu „Mapy zagrożeń bezpieczeństwa w Polsce”. Podczas debaty podkreślano m.in. współpracę wszystkich podmiotów zaangażowanych w działania na rzecz bezpieczeństwa obywateli.

Na koniec spotkania uczestnicy przedstawili własne spostrzeżenia, uwagi oraz wnioski w zakresie wdrażania i funkcjonowania w przyszłości mapy zagrożeń bezpieczeństwa w Gminie Leśna.



nym, realizowanym w partnerstwie międzyinstytucjonalnym i społecznym.

Do udziału w debacie (16 lutego 2016r.), którą rozpoczął komendant Komisariatu Policji w Leśnej podinsp. Ryszard Podbucki wraz z zastępcą komendanta Komisariatu Policji w Leśnej kom. Piotrem Pietrykowskim, zaproszeni zostali m.in. przedstawiciele samorządu Gminy Leśna, oraz przedstawiciele innych instytucji, zajmujących się problematyką bezpieczeństwa i porządku publicznego. Podczas spotkania podkreślano ważną rolę konsultacji społecznych i dyskusji w zakresie opracowania mapy zagrożeń na terenie gminnym. Istotne są też dotychczasowe doświadczenia i stosowane rozwiązania w różnych instytucjach. Komendant podkreślał, że bezpieczeństwo jest dobrem wspólnym, o które wszyscy musimy dbać zarówno instytucje jak i mieszkańcy.

W trakcie spotkania podinsp. Ryszard Podbucki przedstawił szczegóły założeń

Kredyty z dopłatami ARiMR dla rolników

W przyjętym w lutym 2016 r. przez Radę Ministrów rozporządzeniu zmieniającym rozporządzenie w sprawie szczegółowego zakresu i sposobów realizacji niektórych zadań Agencji Restrukturyzacji i Modernizacji Rolnictwa, zaakceptowane zostało utworzenie nowej, preferencyjnej linii kredytowej. Będzie to forma kredytu z dopłatami ze środków będących w dyspozycji Agencji Restrukturyzacji i Modernizacji Rolnictwa, na finansowanie bieżącej działalności związanej z prowadzeniem gospodarstwa rolnego w okresie oczekiwania na płatności bezpośrednie.

Oprocentowanie maksymalnie sześciomiesięcznych kredytów obrotowych finansowane będzie w całości przez Agencję Restrukturyzacji i Modernizacji Rolnictwa.

Producent rolny ponosić będzie koszty prowizji. Spłata kredytu udzielanego w kwotach należnych jednolitych płatności obszarowych za 2015 r., pomniejszonych o kwoty otrzymanych zaliczek, następować będzie z otrzymanych płatności bezpośrednich. Kredyty będą udzielane w formule pomocy de minimis w rolnictwie.

Źródło: MRiRW

Wyjątkowy Dzień Kobiet w Leśnej

Tegoroczne obchody uroczystości Dnia Kobiet były najdłuższymi w historii miasta. Rozpoczęły się już w dniach 5-6 marca pod hasłem „Lady's weekend”. Pomysłodawczyniami były Aktywne Lejdis z Leśnej w osobach Moniki Borkowskiej i Karoliny Stefańskiej. Do organizacji przedsięwzięcia aktywnie włączył się Urząd Miejski w Leśnej oraz Ośrodek Kultury i Sportu w Leśnej i Stowarzyszenie „Zabiegani z Leśnej”.

ciąg dalszy na str. 8



*Drodzy Mieszkańcy Gminy Leśna
Niech zbliżające się Święta Wielkanocne,
które budzą w naszych sercach nadzieję na lepszą przyszłość
napelnia Was wiosennym nastrojem,
zdrowiem i radością.
Życzymy, aby wspólny czas spędzony przy
świątecznym stole obfitował w życzliwość,
skłaniał do refleksji nad codziennością
i dawał siłę do pokonywania
wszelkich trudności.*

*Przewodniczący Rady Miejskiej w Leśnej
Stanisław Marczyński*

*Burmistrz Leśnej
Mirosław Markiewicz*



Pomysł na nowe miejsce spotkań w Wolimierzu

Trwa 10. edycja konkursu „Odnowa Dolnośląskiej Wsi”, ogłoszonego przez Urząd Marszałkowski Województwa Dolnośląskiego. Celem konkursu jest wsparcie aktywności mieszkańców obszarów wiejskich naszego regionu poprzez zaspokojenie najpilniejszych potrzeb związanych z poprawą warunków życia na wsi. Środki finansowe przeznaczone są na realizację konkursu dotyczącego m.in. zagospodarowania przestrzeni publicznej wsi.

Samorząd Gminy Leśna postanowił, że tym razem w ramach konkursu zostanie zgłoszone zagospodarowanie terenu we wsi Wolimierz, poprzez budowę wiaty

rekreacyjnej dla mieszkańców. Projekt przedstawia możliwość uatrakcyjnienia mieszkańcom wsi spędzania czasu na świeżym powietrzu nawet podczas deszczowej pogody, z równoczesnym zwiększeniem integracji społecznej. Będzie miejscem organizacji licznych imprez lokalnych, a także idealnym miejscem spotkań prężnie tu działającej lokalnej społeczności. Jeżeli uda się uzyskać dofinansowanie, mieszkańcy Wolimierza będą mogli korzystać z nowego obiektu prawdopodobnie już latem.

*Refera Inicjatyw Społecznych
i Pozyskiwania Środków Unijnych*



**DOLNY
ŚLĄSK**



Sport, wypoczynek, imprezy...

Rozstrzygnięty został otwarty konkurs ofert na wykonywanie zadań publicznych w Gminie Leśna przez organizacje pozarządowe w 2016 roku.

Burmistrz Leśnej konkurs ogłosił w styczniu br. Do wykorzystania przez gminne organizacje było 185 tys. zł, zarezerwowanych dla trzeciego sektora przez władze samorządowe. Preferowane były działania: na rzecz osób niepełnosprawnych, wspomagające rozwój wspólnot i społeczności lokalnych, promocja i organizacja wolontariatu, działalność na rzecz dzieci (w tym wypoczynek dzieci i młodzieży), kultura, sztuka, ochrona dóbr kultury i dziedzictwa narodowego oraz wspieranie i upowszechnianie kultury fizycznej.

Do Urzędu Miejskiego w Leśnej wpłynęło 19 ofert. Najwięcej – na realizację zadań ze sfery kultury fizycznej, następnie na wypoczynek dzieci i młodzieży. Weryfikacją ofert zajmowała się komisja konkursowa, powołana zarządzeniem burmistrza Leśnej. Podczas pierwszego posiedzenia sprawdzane było spełnianie

kryteriów formalnych przez oferentów. Aż 16 ofert miało braki, błędy, źle wypełnione rubryki. Komisja wezwała do ich usunięcia w ustalonym terminie. Weryfikację formalną przeszło ostatecznie 17 ofert. One też zostały ocenione merytorycznie przez komisję.

Wszystkie oferty uzyskały wymaganą minimalną sumę punktów. Najwyżej oceniona została oferta Stowarzyszenia „Zabiegani z Leśnej”. Środki zarezerwowane w budżecie gminy dla organizacji były niższe niż wnioskowane przez oferentów. Burmistrz Leśnej, po zapoznaniu się z propozycjami komisji konkursowej, podjął 25 lutego br. ostateczną decyzję o wsparciu realizacji 17 zadań publicznych na łączną kwotę 176 tysięcy złotych. Najwyższe dofinansowanie wyniosło 36 tysięcy złotych, najniższe – 2 tysiące. Ze wsparcia samorządu leśniańskiego najbardziej korzystają organizacje działające w sferze kultury fizycznej i sportu. W 2016 roku burmistrz Leśnej dofinansuje 9 projektów na sumę 142 tysięcy złotych. (sm)

Komunikat dla Sołectwa Stankowice

Burmistrz Leśnej zaprasza Mieszkańców Sołectwa Stankowice na zebranie wiejskie, które odbędzie się w dniu **20 marca 2016 r. (niedziela) o godz. 12.15** (po mszy świętej) w Szkole Podstawowej w Stankowicach. Głównym tematem zebrania będą wybory Sołtysa Sołectwa Stankowice.

Sebastian Fronc

Renta planistyczna

W związku z wejściem w życie planu zagospodarowania przestrzennego miasta i gminy Leśna zatwierdzonego Uchwałą Rady Miejskiej w Leśnej nr XIV/89/2015 z dnia 30 października 2015r. (Dziennik Urzędowy Województwa Dolnośląskiego poz. 5024 z dnia 26 listopada 2015r.) obowiązkiem gminy jest wszczęcie postępowania w przypadku, gdy wartość nieruchomości wzrosła, a właściciel albo użytkownik wieczysty zbywa tą nieruchomość (art. 36 ust. 4 ustawy z dnia 27 marca 2003 r. o planowaniu i zagospodarowaniu przestrzennym). Opłata ustalana jest w drodze decyzji i dotyczy zarówno prawa własności jak i użytkowania wieczystego gruntu.

1. Właściciel nieruchomości jak również użytkownik wieczysty może żądać wydania decyzji o wysokości opłaty przed zbyciem nieruchomości (art. 37. Ust.7 ustawy). Wydaje się, że powinniśmy z tego prawa korzystać przed podjęciem decyzji o zbyciu nieruchomości, nie będzie wtedy zaskoczenia.

2. Podstawą ustalenia wysokości opłaty jest wartość określona przez rzeczoznawcę majątkowego.

3. Przed rozpoczęciem przez Organ postępowania związanego z ustaleniem wysokości tzw. opłaty planistycznej właściciel nieruchomości musi być o tym fakcie zawiadomiony.

4. Gmina może wystąpić do właściciela o zapłatę renty planistycznej w ciągu 5 lat od daty wejścia w życie planu miejscowego. Obowiązek zapłaty renty planistycznej jest stwierdzany w drodze decyzji administracyjnej po przeprowadzeniu odrębnego postępowania. Informacje o działkach zbywanych w danej miejscowości otrzymywana jest od notariuszy, którzy są zobowiązani do przesłania w ciągu 7 dni wypisu aktów notarialnych potwierdzających sprzedaż gruntu. Również właściciel może, jeszcze przed zbyciem swojej nieruchomości, żądać ustalenia wartości renty i gmina ma obowiązek mu tę wartość ustalić.

5. Celem renty planistycznej jest zrekompensowanie gminom wydatków poniesionych przy uchwalaniu miejscowych planów zagospodarowania przestrzennego. Renta ma także stanowić pewną zachętę dla gmin do wyzbywania się atrakcyjnych gruntów i przeznaczania ich pod inwestycje.

Stawka procentowa renty planistycznej

Procentowa wysokość opłaty, jaką jest renta planistyczna, ustalana jest

obowiązkowo przez radę gminy w ustaleniach końcowych uchwały w sprawie miejscowego planu zagospodarowania przestrzennego. Wysokość ta odpowiada procentowemu stosunkowi wzrostu wartości nieruchomości, co stanowi różnicę między wartością nieruchomości po wprowadzeniu ustaleń planu i jej wartością na dzień zbycia. W Gminie Leśna stawki procentowe przedstawiają się następująco:

1. MN, MNU, MU, MW, MWU, ML, RM - 30%
2. U, AG, P, PG, KS, KSU, EEF - 30%
3. KDG, KDL, KDD, KDPJ, KDP - 1%
4. POZOSTAŁE TERENY - 1%.

Obliczenie wysokości opłaty

W celu naliczenia odpowiedniej wysokości opłaty biegły rzeczoznawca sporządza operat szacunkowy, w którym wskazuje stopień wzrostu wartości nieruchomości. Ową kwotę wzrostu wartości nieruchomości należy pomnożyć przez stawkę procentową przyjętą w uchwale.

Wydanie decyzji administracyjnej o ustaleniu renty planistycznej

Po ustaleniu wysokości renty planistycznej, organ odpowiedzialny tj. burmistrz wydaje decyzję administracyjną w tej sprawie. Decyzja ta musi zostać doręczona do właściciela lub użytkownika wieczystego nieruchomości. W przeciwnym wypadku nie ma podstawy do egzekwowania uiszczenia tej opłaty.

Odwołanie od decyzji

Od każdej decyzji administracyjnej w sprawie ustalenia renty planistycznej przysługuje odwołanie wnoszone do organu gminy za pośrednictwem samorządowego kolegium odwoławczego.

Uiszczenie opłaty

Renta planistyczna jest to opłata jednorazowa, a jej głównym celem jest zrekompensowanie gminom wydatków poniesionych przy uchwalaniu miejscowych planów zagospodarowania przestrzennego.

Ile czasu ma gmina na naliczenie opłaty planistycznej

Gmina ma pięć lat od pierwszego dnia obowiązywania nowego lub zmiany dotychczasowego planu na wszczęcie postępowania w sprawie opłaty planistycznej.

K. J.



Program Rodzina 500+



Rządowy program Rodzina 500 Plus ma za zadanie pomóc w wychowaniu dzieci poprzez przyznawanie świadczeń wychowawczych. Wypłacane pieniądze mają posłużyć jako częściowe pokrycie kosztów związanych z zaspokojeniem potrzeb życiowych oraz wychowaniem dziecka.

1. Beneficjenci programu

Zasiłek przysługuje na dziecko do momentu ukończenia przez nie 18-stego roku życia. Z pomocy mogą skorzystać obywatele Polski oraz cudzoziemcy zamieszkujący terytorium RP. O świadczenia mogą starać się rodzice, jeden rodzic, a także opiekunowie dziecka: prawni i faktyczni.

2. Wysokość świadczenia wychowawczego

Świadczenie wynosi 500 zł miesięcznie. Przysługuje na drugie i każde kolejne dziecko, bez względu na osiągnięte dochody rodziny. Pobieranie świadczenia na pierwsze dziecko jest

możliwe tylko pod warunkiem spełnienia kryterium dochodowego, które określają warunki programu 500 Plus. W rodzinie, która posiada dwoje dzieci w momencie kiedy pierwsze dziecko kończy 18 lat, drugie dziecko staje się pierwszym dzieckiem.

3. Kryterium dochodowe

Zasiłek na pierwsze dziecko można otrzymać w przypadku, gdy dochód na członka rodziny nie przekracza 800 zł lub nie większego niż 1200 zł na członka rodziny, jeśli którekolwiek z dzieci w rodzinie jest niepełnosprawne. Pod uwagę brane będą dochody uzyskiwane w kraju i za granicą z różnych tytułów: pracy na etacie, umów cywilno - prawnych, działalności gospodarczej, emerytur, rent, a także dochody z gospodarstw rolnych. Rokiem kalendarzowym, który będzie brany pod uwagę przy ustalaniu prawa do świadczenia wychowawczego na pierwszy okres (trwający od 1 kwietnia 2016 do 30 września 2017) jest rok 2014.

4. Rozpoczęcie programu i terminy wypłat

Program rozpocznie funkcjonowanie z dniem 1 kwietnia 2016 roku. Zgodnie z Ustawą pierwsze pieniądze będą wypłacone w drugim kwartale 2016 roku z wyrównaniem od 1 kwietnia 2016 r.

Prawo do świadczenia wychowawczego 500 zł na dziecko będzie przyznawane na 12 miesięcy. W pierwszym okresie do września 2017 roku. Osoby chcące otrzymać wsparcie na kolejny rok będą zobowiązane złożyć ponownie wymagane dokumenty.

5. Wniosek o przyznanie zasiłku

Wnioski będzie można składać w Miejsko-Gminnym Ośrodku Pomocy Społecznej w Leśnej lub przez internet za pomocą platformy emp@tia, bankowości elektronicznej lub systemu teleinformatycznego udostępnionego przez ZUS. Wymagane będą dane osoby wnioskującej o przyznanie świadczenia oraz dane dzieci pozostających na jej utrzymaniu. Do wniosku dołączyć będzie trzeba zaświadczenia i oświadczenia o wszystkich uzyskiwanych dochodach (w przypadku starania się o zasiłek na pierwsze dziecko). Mogą być też wymagane dodatkowe dokumenty pozwalające potwierdzić prawo do nabycia świadczenia.

Wszystkie niezbędne informacje można uzyskać w Miejsko-Gminnym Ośrodku Pomocy Społecznej w dziale Świadczeń Rodzinnych i Fundusz Alimentacyjny lub pod numerem telefonu 75 72 11 494 wew. 13 i 14.

UWAGA!

Zmiany w organizacji ruchu w Leśnej

Idea wprowadzenia latem zeszłego roku strefy zamieszkania w obrębie ulic Świerczewskiego, Sienkiewicza, Szkolnej, Rynek i Lubańskiej w Leśnej miała na celu zapewnienie większego bezpieczeństwa pieszym uczestnikom ruchu oraz zaprzestanie parkowania samochodów w miejscach do tego nie wyznaczonych. Specyfika ul. Rynek w Leśnej tj. wiele punktów handlowych, lokalizacja Urzędu Miejskiego, a tym samym duży ruch pieszych przemawiały za wprowadzeniem zmian. Poniżej przypominamy o kilku podstawowych zasadach obowiązujących w strefie zamieszkania:

1. Pieszy może korzystać z całej szerokości drogi i ma pierwszeństwo przed pojazdami.

2. Obowiązuje prędkość pojazdów ograniczona do 20 km/h.

3. Pozostawienie pojazdu na postoju jest możliwe tylko w wyznaczonych miejscach.

Z dniem 1 marca br. wprowadzono drobną zmianę w obszarze ul. Rynek polegającą na wyznaczeniu dwóch miejsc parkingowych w obrębie istniejącego parkingu z rezerwacją na potrzeby Urzędu Miejskiego oraz likwidacją kilku zbędnych znaków pionowych.

B.L.

Nowelizacja Ustawy o utrzymaniu czystości i porządku w Gminach

Z dniem 1 lutego 2015r. weszła w życie kolejna zmiana ustawy z dnia 13 września 1996 r. o utrzymaniu czystości i porządku w gminach oraz niektórych innych ustaw. Po w/w nowelizacji wspólnoty i spółdzielnie mieszkaniowe zostały wskazane jako płatnik tzw. „opłaty śmieciowej”. Będą one także uaktualniały deklaracje, co do ilości mieszkańców w danym budynku i pobierały opłaty od właścicieli lokali mieszkalnych. Zarządcy przygotowują w miejsce indywidualnych, „zbioreczną” deklarację, obejmującą wszystkie lokale w budynkach wielolokalowych. Mieszkańcy poszczególnych mieszkań od maja 2016 r. opłatę za gospodarowanie odpadami komunalnymi wnosić będą do spółdzielni mieszkaniowej albo wspólnoty mieszkaniowej, a podmioty te będą przekazywać opłatę do Gminy. Również zmiany w liczbie osób zamieszkujących lokal należy zgłaszać spółdzielniom oraz wspólnotom mieszkaniowym.

Nowelizacja ustawy o utrzymaniu czystości i porządku w gminach wprowadziła również zmiany dotyczące m.in.:

- maksymalnej stawki opłat za odpady komunalne – uzależnionej od przeciętnego miesięcznego dochodu na 1 osobę. Przy naliczaniu opłaty od osoby, maksymalna stawka została ustalona w wysokości 2 proc.

przeciętnego miesięcznego dochodu rozporządzalnego na jedną osobę ogółem, publikowanego przez Prezesa GUS.

- opłaty za gospodarowanie odpadami komunalnymi w przypadku zmiany miejsca zamieszkania lub ilości osób zdeklarowanych w trakcie miesiąca. Gdy w danym miesiącu na danej nieruchomości mieszkaniec zamieszkuje przez część miesiąca, opłatę za gospodarowanie odpadami komunalnymi w miesiącu, w którym nastąpiła zmiana, uiszcza się w gminie, w której dotychczas zamieszkiwał, a w nowym miejscu zamieszkania – począwszy od miesiąca następnego, po którym nastąpiła zmiana (art. 6m ust. 2 w związku z art.6q ust. 3 w/w ustawy);

- zniesienia obowiązku składania deklaracji przez właściciela nieruchomości w przypadku zmiany stawki opłaty za gospodarowanie odpadami komunalnymi;

- przekazanie egzekucji należności z tytułu opłat do urzędów skarbowych. określenie minimalnej częstotliwości odbierania odpadów komunalnych przez gminę;

- doprecyzowania przepisów dotyczących punktów selektywnego zbierania odpadów komunalnych PSZOK-ów;

- wskazania, że opłata za gospodarowanie

odpadami komunalnymi nie podlega zaokrągłaniu;

- dopuszczenia przeznaczania środków z wpływów z opłat za gospodarowanie odpadami komunalnymi na edukację ekologiczną oraz na usuwanie dzikich wysypisk odpadów i opróżnianie koszy ulicznych;

- wprowadzenia obowiązku opiniowania (a nie zatwierdzania) przez powiatowego inspektora sanitarnego częstotliwości odbierania odpadów komunalnych w ramach usług świadczonych przez gminę, w celu zapewnienia bezpieczeństwa sanitarnego;

- nałożenia na gminę w specyfikacji istotnych warunków zamówienia (postępowanie przetargowe) obowiązku wskazywania miejsc zagospodarowania odpadów komunalnych.

Ponadto informujemy, że Rada Miejska w Leśnej Uchwałą nr XVI/114/2015 z dnia 21 grudnia 2015 r. dokonała wyboru metody ustalenia opłaty za gospodarowanie odpadami komunalnymi w przypadku nieruchomości, na której zamieszkują mieszkańcy, jako iloczyn osób zamieszkujących w gospodarstwie domowym oraz stawki opłaty tj.:

- miesięczna stawka opłaty za gospodarowanie odpadami komunalnymi

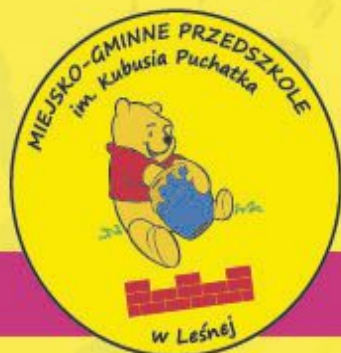
zbieranymi i odbieranymi w sposób selektywny wynosi:

- 1) 13 zł w przypadku gospodarstwa domowego 1-osobowego,
- 2) 26 zł w przypadku gospodarstwa domowego 2-osobowego,
- 3) 39 zł w przypadku gospodarstwa domowego 3-osobowego,
- 4) 52 zł w przypadku gospodarstwa domowego 4-osobowego,
- 5) 65 zł w przypadku gospodarstwa domowego 5-osobowego,
- 6) 72 zł w przypadku gospodarstwa domowego 6-osobowego i więcej.

- miesięczna stawka opłaty za gospodarowanie odpadami komunalnymi zbieranymi i odbieranymi w sposób nieselektywny, wynosi:

- 1) 20 zł w przypadku gospodarstwa domowego 1-osobowego,
- 2) 40 zł w przypadku gospodarstwa domowego 2-osobowego,
- 3) 60 zł w przypadku gospodarstwa domowego 3-osobowego,
- 4) 80 zł w przypadku gospodarstwa domowego 4-osobowego,
- 5) 100 zł w przypadku gospodarstwa domowego 5-osobowego,
- 6) 120 zł w przypadku gospodarstwa domowego 6-osobowego i więcej.

M.P.



Miejsko-Gminne Przedszkole im. Kubusia Puchatka w Leśnej

59-820 LEŚNA • UL. ŚWIERCZEWSKIEGO 42

OGŁASZA ZAPISY NA ROK SZKOLNY 2016/2017

OFERUJEMY

- ▲ wszystkie zajęcia rozwijające uzdolnienia i zainteresowania -bez dodatkowych opłat
- ▲ bezpośredni kontakt z przyrodą i sztuką, tradycje przedszkola
- ▲ zajęcia języka angielskiego
- ▲ religię
- ▲ bezpłatne zajęcia logopedyczne, terapeutyczne
- ▲ warsztaty plastyczne i muzyczne dla dzieci i rodziców, zajęcia muzyczno-ruchowe
- ▲ autorskie projekty edukacyjne
- ▲ twórcze metody i nowoczesne formy pracy sprzyjające aktywnemu myśleniu i działaniu dziecka m.in. KLANZA, Metoda ruchu rozwijającego W. Sherborne, Metoda Dobrego Startu
- ▲ wycieczki krajowe i zagraniczne, spotkania z ciekawymi ludźmi
- ▲ ogród przedszkolny sprzyjający zabawom oraz prowadzeniu obserwacji przyrodniczych
- ▲ pomoc w ramach działalności Stowarzyszenia „Przedszkole Marzeń”

ZAPEWNIAMY

- ▲ opiekę i edukację dzieciom w wieku od 3 do 6 lat
- ▲ wysoko wykwalifikowaną i kreatywną kadrę pedagogiczną, miłą obsługę
- ▲ zatrudniamy logopedę, neurologopedę, specjalistę terapii pedagogicznej, oligofrenopedagów
- ▲ stałą opiekę pielęgniarki
- ▲ baza przedszkola wyposażona w nowoczesne pomoce dydaktyczne
- ▲ pokój do zajęć wczesnego wspomaganie rozwoju dzieci z nowoczesnym wyposażeniem
- ▲ szeroki wachlarz imprez i uroczystości (przedstawienia teatralne, koncerty)
- ▲ udział dzieci w konkursach, prezentacjach artystycznych, lokalnych i ogólnopolskich projektach i akcjach edukacyjnych
- ▲ domowe śniadania i obiady zgodnie z wymogami żywieniowymi dzieci w wieku przedszkolnym - własna kuchnia bajeczną i kolorową zabawę
- ▲ piękne położenie budynku przedszkola w „zabytkowym parku” wśród zieleni
- ▲ w naszym przedszkolu każde dziecko jest ważne i jednakowo kochane

NASZE PRIORYTETY

- Tworzenie warunków do indywidualnego rozwoju dziecka, rozwijanie postaw twórczych.
- Wychowanie samodzielnego, kreatywnie myślącego i otwartego na kontakty z otoczeniem absolwenta przedszkola, który potrafi współdziałać z innymi.
- Współpraca z rodzicami, wypracowanie skutecznych metod rozwiązywania problemów.
- Wzbogacanie infrastruktury placówki.
- Wysoko wykwalifikowana kadra pedagogiczna.
- Skuteczne, sprawne zarządzanie.

DRODZY RODZICE!

- Przedszkole jest czynne od 6.00 do 16.00
- Dzielne wyżywienie obejmuje trzy posiłki (I i II śniadanie, obiad) w cenie 4,50 zł
- Dziecko przebywające w przedszkolu realizuje podstawę programową w ciągu 5 godzin. Godziny te są bezpłatne.
- Za każdą następną godzinę pobytu dziecka (powyżej 5 godzin) w przedszkolu rodzic ponosi koszt w wysokości 1 zł.
- Promujemy swoją odrębność i specyfikę przez stronę internetową www.przedlesna.szkolnastrona.pl.
- Można odwiedzić nasz profil na Facebooku.

Zapisy dzieci od 1 marca 2016 r. Wnioski można pobierać w przedszkolu. Informacje pod tel. 75-72-11-289

DROGI RODZICU – PRZYJDŹ, ZOBACZ, ZAPISZ SWOJE DZIECKO

Projekt „Dzieciństwo bez próchnicy”

M-G Przedszkole im. Kubusia Puchatka w Leśnej rozpoczęło realizację Projektu „Edukacja, promocja i profilaktyka w kierunku zdrowia jamy ustnej skierowana do małych dzieci, ich rodziców, opiekunów i wychowawców”, który współfinansowany jest przez Szwajcarię w ramach Szwajcarsko – Polskiego Programu Współpracy z nowymi krajami członkowskimi Unii Europejskiej oraz Ministerstwo Zdrowia, którego liderem jest Uniwersytet Medyczny im. Karola Marcinkowskiego w Poznaniu. 23 lutego 2016 r. odbyło się spotkanie dzieci i rodziców z edukatorem projektu „Dzieciństwo bez próchnicy”. Zajęcia przeprowadzono we wszystkich grupach przedszkolnych. W bezpośrednich działaniach edukacyjnych dzieci dowiedziały się jak dbać o higienę jamy ustnej i prawidłowo szczotkować zęby, a wpierał je Królik Pampis – maskotka projektu. Działaniami edukacyjnymi objęci zostali również rodzice przedszkolaków biorących udział w projekcie, których zapoznano z problemami związanymi z profilaktyką stomatologiczną. W ramach projektu nasze przedszkole wzbogaciło się o materiały edukacyjne przydatne do wprowadzania tematyki związanej z projektem, a dzieci otrzymały zestawy do higieny jamy ustnej. Uczestnictwo przedszkolaków w zajęciach pozwoli na utrwalenie prawidłowych nawyków codziennej higieny jamy ustnej.



SWISS
CONTRIBUTION

Uczestniczymy w Projekcie
**DZIECIŃSTWO
BEZ PRÓCHNICY**



Mali przyszli sportowcy w Żłobku Miejskim w Leśnej

W ramach realizacji założeń edukacji zdrowotnej najmłodsze pociechy naszej gminy **Żłobka Miejskiego w Leśnej** wzięły udział w zawodach sportowych. Podczas rywalizacji dwóch grup żłobkowych „Kangurki” kontra „Malaństwa” dzieci rozwijały koordynację, zwinność, spostrzegawczość, cieszyły się ruchem i zabawą przy muzyce. Konkurencje sportowe dostosowano do możliwości i predyspozycji rozwojowych najmłodszych. Nad całością zawodów czuwały niestrudzone i pełne zaangażowania panie Patrycja Matkowska, Anna Rutkowska, Monika Lemieszek i Marta Sikora. Opiekunki wzbogaciły pracę z dziećmi wykorzystując popularną pomoc do zabaw i gier ruchowych - *chustę animacyjną Klanza*, co dało możliwość spontanicznej radości z twórczego działania w grupie oraz dostarczyło wielu wrażeń uczestnikom zabawy. Satisfakcja dzieci z dobrze spędzonego czasu w naszym żłobku widoczna jest na twarzach „sportowców”. Zaszczepienie w najmłodszym pokoleniu aktywności sportowej z pewnością zaowocuje w ich przyszłym życiu.

Alicja Szczesna



Nabór do Żłobka Miejskiego w Leśnej

Drodzy Rodzice!

Od 1 marca 2016 r. rozpoczynamy zapisy do żłobka dzieci w wieku od 5-ego miesiąca życia do 3 lat.

OFERUJEMY:

- profesjonalną opiekę Państwa pociechom w miłej, domowej atmosferze, atrakcyjny sposób spędzania czasu
- zatrudniamy wykwalifikowaną kadrę: pielęgniarkę i opiekunki do dzieci
- komfortowe warunki pobytu dziecka w pięknych i wyremontowanych salach
- realizujemy zajęcia i zabawy wspomagające rozwój mowy i myślenia
- prowadzimy zajęcia oparte na zabawach rozwijających sprawność manualną, zajęcia umuzykalniające, pozwalające odkrywać świat muzyki
- wysoki poziom bezpieczeństwa
- ogród żłobkowy
- pomoc w ramach działalności **Stowarzyszenia „Przedszkole Marzeń”**
- przygotowujemy smaczne, domowe śniadania i obiady zgodnie z wymogami Instytutu Matki i Dziecka.

Żłobek czynny od poniedziałku do piątku od godz. 6.00 do 16.00.

Dzienne wyżywienie obejmuje I i II śniadanie, obiad, podwieczorek w cenie 5,04 zł

Za każdą godzinę pobytu dziecka w żłobku rodzic ponosi koszt w wysokości 1 zł.

Promujemy swoją działalność na www.przedlesna.szkolnastrona.pl i **Facebooku**.

Wnioski można składać od 1 do 31 marca 2016 r.

Informacje pod tel. 75-72-11-289



Przedшкоlaki z Szyszkowej chorąm dzieciom

Konieczność pobytu w szpitalu to trudne chwile dla każdego dziecka. Zły stan zdrowia, do tego rozłąka z domem sprawiają, że na buziach wielu małych pacjentów zbyt rzadko gości uśmiech. Przedшкоlaki z Przedszkola „Szyszkowa Polana” w Szyszkowej postanowiły coś na to zaradzić, w miarę swoich możliwości. Same wyszły

z inicjatywą, by przygotować coś, co dzieci mogłyby rozweselić. Przy wsparciu wychowawczynie Patrycji Rynkal przygotowały własnoręcznie rysunek Wesołego Klauna, który zawisł na ścianie oddziału pediatrycznego szpitala w Lubaniu. Małe dzieci, ale wielkie serduszka!



Innowacyjne zajęcia edukacyjne w SP w Stankowicach

Prąd z ziemniaka i jabłka? Zabawki konstruowane w domu, napędzane panelem słonecznym? Tak! Takie „cuda” mogły poznać i oglądać dzieci ze Szkoły Podstawowej w Stankowicach, podczas zajęć edukacyjnych zrealizowanych z udziałem pana inżyniera Dariusza Frydrycha. Pan Dariusz opowiedział dzieciom, skąd się bierze prąd i jakie są odnawialne źródła energii. Zademonstrował także, jak można

wykorzystać na pozór zepsute już zabawki, elektroniczne zegarki, stare komórki itp. Wystarczy trochę „innowacyjnej myśli” i z pomocą rodziców można podarować im „nowe - kolejne życie”.

W trakcie zajęć, dzieci miały okazję samodzielnie, pod okiem pana inżyniera, konstruować proste urządzenia - np. wiatraczki i wieżyczkę ze świecącą diodą, zasilane panelem

słonecznym. Największym zaskoczeniem było jednak doświadczenie pokazujące, że niewielkie napięcie elektryczne może powstać z jabłka i ziemniaka. Dziękujemy za wizytę panu Frydrychowi i już teraz wszyscy czekamy z niecierpliwością na kolejne tego typu „doświadczalne” zajęcia edukacyjne.

Opracowała Dorota Stepak - nauczycielka
– SP w Stankowicach



Język angielski metodą baśni w przedszkolu „Tęczowa Dolina”

Od września 2015 r. w przedszkolu „Tęczowa Dolina” odbywają się zajęcia z języka angielskiego prowadzone metodą Baśni przez Panią Agnieszkę Burzawę. Program języka angielskiego prowadzony w naszym przedszkolu zapewnia znakomite i szybkie efekty o czym przekonaliśmy się już po pierwszym tygodniu. Najważniejszym założeniem programu jest wykorzystanie bajek i baśni, które mają na celu w sposób łatwy i przyjemny zapamiętać słówka oraz podstawowe formy gramatyczne. Całości zajęć towarzyszy wspaniała bez troska zabawa urozmaicona ciekawymi pomocami dydaktycznymi, m.in.: książki, nagrania, ilustracje, pacynki sprzyjające zapamiętywaniu słówek i zwrotów. Wierszyki, piosenki, zabawy ruchowe

utrwalają nowe słownictwo i zwroty, a dzięki czemu na dłużej zostają w pamięci naszych bystrych przedszkolaków.

Zajęcia poranne Metodą Baśni realizowane są dwa razy w tygodniu po pół godziny w ramach bezpłatnej edukacji języka obcego nowożytnego oraz także realizowane są na zajęciach dodatkowych (popołudniowych), które cieszą się ogromnym zainteresowaniem. Ta wyjątkowa i szczególna metoda w sposób niezwykle wpadła w gusta naszych Rodziców, a przede wszystkim przedszkolakom dzięki wspaniałym efektom jakie ze sobą niesie.

Zapraszamy do obejrzenia filmu z zajęć języka angielskiego na naszej stronie: facebook.teczowadolina.com.pl.

Nauczyciele



Od ziarenka do bochenka chleba

Skąd się bierze chleb? Jak się robi pyszne francuskie rogaliki? Jakie ziarna można dodać do pieczywa, by było zdrowsze? Jak wyglądają bułki przed upieczeniem? Na te wszystkie pytania dzieci poznały odpowiedź podczas odwiedzin w piekarni prowadzonej przez p. Ryszarda Makowieckiego w Leśnej.

To było bardzo ciekawe doświadczenie, a smak i zapach świeżutkiego pieczywa jeszcze długo dzieciom towarzyszył. Przedszkole bardzo serdecznie dziękuje p. Ryszardowi za gościnę, a Radzie Rodziców za pomoc w organizacji wyjazdu.



Gość w przedszkolu

Przedszkole „Szyszkowa Polana” w Szyszkowej realizuje w tym roku program „Gość w Przedszkolu”, w ramach którego zaprasza na spotkania z dziećmi przedstawicieli różnych ciekawych zawodów. W marcu w Przedszkolu gościł Marcin Strach, strażak zawodowy. W ciekawy sposób opowiedział dzieciom o pracy w straży pożarnej, przypomniał o zasadach bezpiecznego zachowa-

nia... a na koniec pozwolił przymierzyć strażacki ekwipunek. Chętnych oczywiście nie brakowało i każdy przedszkolak mógł poczuć się jak prawdziwy strażak! Przedszkole serdecznie dziękuje panu Marcinowi za ciekawe spotkanie. Odwiedziny zorganizowała wychowawczyni grupy Krasnali - Patrycja Rynkał.



Nowe metody w Przedszkolu w Szyszkowej

Przedszkole na wsi, w otoczeniu przyrody, to miejsce, które daje dzieciom korzyści, których próżno szukać gdzie indziej. Indywidualne podejście do każdego dziecka to najważniejszy atut małych placówek, a gdy dodatkowo realizują one pedagogikę Planu Daltońskiego cecha ta staje się wręcz ich wizytówką. Przedszkole Szyszkowa Polana w Szyszkowej jest już za półmetkiem dwuletniego procesu certyfikacji Polskiego Stowarzyszenia Dalton, który pozwoli na posługiwanie się mianem placówki daltońskiej. Nauczyciele biorą udział w szkoleniach, Przedszkole odwiedzają też specjaliści, którzy

służą pomocą. Teraz zakończony został kolejny etap polegający na wdrożeniu zmian w aranżacji sal przedszkolnych, czy wyposażenia w nowe pomoce.

Dzieci z dużą ciekawością podchodzą do nowych metod pracy. Postawienie na ich samodzielność, odpowiedzialność, a także rozwijanie kreatywności z pewnością zapoczątkuje w przyszłości. Najważniejsze bowiem w tym podejściu jest podążanie za dzieckiem, za jego możliwościami i indywidualnymi cechami, a także budowanie umiejętności współpracy w duchu zgody i wzajemnego zrozumienia.



Przedszkolaki z Szyszkowej Polany z wizytą u fryzjera

Czym zajmuje się fryzjer? Jak układa się piękne fryzury? Do czego służą tajemnicze sprzęty w salonie fryzjerskim? Przedszkolaki z Przedszkola „Szyszkowa Polana” w Szyszkowej to wszystko już wiedzą. Odwiedziły bowiem salon fryzjerski prowadzony przez p. Beatę Masłowską w Leśnej, która w bardzo ciekawy sposób wszystko pokazała. Dzieci chętnie zajmowały miejsce na fotelu i poddawały się zabiegom fryzjerskim. Organizatorem wycieczki była wychowawczyni Motylków - Kornelia Biała. Przedszkole bardzo serdecznie dziękuje p. Beacie za gościnę, a Radzie Rodziców za pomoc w organizacji tej edukacyjnej wycieczki.



Wyjątkowy Dzień Kobiet w Leśnej

Wspólnymi siłami udało się zorganizować duże przedsięwzięcie, w którym każda z mieszkanek Leśnej mogła znaleźć coś dla siebie. W sobotę odbywały się zajęcia dla duszy i dla ciała. Panie - po wcześniejszym zapisaniu się i pobraniu karty startowej - mogły w godz. 11:00-13:00 skorzystać z wykładu dietetyka Daniela Milewicza z Bolesławca, porad profesjonalnych brafiterów Ewy i Stanisława Grabarczyk ze sklepu „Bardotka” w Lubaniu, zajęć decoupage prowadzonych przez Katarzynę Chudzińską. W holu Domu Kultury czekały na Panie kolejne niespodzianki. Można było skorzystać z porad kosmetycznych Aniki Filon,

managera Biura Regionalnego „Oriflame” w Bolesławcu, można było również zmierzyć poziom cukru we krwi oraz dokonać pomiaru ciśnienia - tu pomocą swą służyła Alina Richter z Niepublicznego Zakładu Opieki Zdrowotnej „Sanitas” w Leśnej. Dodatkową atrakcją była możliwość zbadania wieku metabolicznego oraz składu ciała na stanowisku doradcy żywieniowego, dietetyka Agnieszki Rajczakowskiej - Strach z Poradni Żywieniowej w Lubaniu.

Od godziny 13:00 Panie ruszyły na zajęcia sportowo-rekreacyjne, które odbywały się na Perłowym Szlaku wzdłuż rzeki

Kwisy, siłowni zewnętrznej w Leśnej, nowowyprowadzonym obiekcie lekkoatletycznym w Leśnej, w sali gimnastycznej Szkoły Podstawowej im. Jana Pawła II w Smolniku i sali gimnastycznej Gimnazjum w Leśnej. Panie najchętniej zapisywały się na zajęcia zumbi prowadzone przez Tomasza Gajewskiego z Mirska oraz aerobik prowadzony przez Monikę Borkowską. Liczne grono Pań skorzystało z zajęć jogi prowadzonych przez Corę Szymońkę z Pobiednej. Oferta zajęć była bogata: biegi, marsze, nordic walking, ćwiczenia na siłowni zewnętrznej, zumba, aerobik i joga. Wszystkie Panie, które oddały karty startowe z potwierdzonym udziałem w min. dwóch zajęciach otrzymywały wejściówki na niedzielną Galę Kobiet, a ich karty startowe brały udział w losowaniu nagród.

W trakcie całej imprezy towarzyszyła nam wystawa fotografii Anny Dyrda pt. „Piękno imieniem kobiety”, której bardzo dziękujemy za włączenie się do naszego przedsięwzięcia.

6 marca o godzinie 16:00 rozpoczęła się uroczysta Gala Kobiet w Ośrodku Kultury i Sportu w Leśnej. Na przybyłe Panie czekał słodki poczęstunek w postaci słodkości, kawy i herbaty. Przepyszne ciasta upiekły Panie Sołtys z Gminy Leśna: Alicja Puczel - Bartoszkówka, Marzena Sikorska - Miłoszów, Anna Hałas - Pobiedna, Bogusława Pulikowska - Zacisze, Małgorzata Borysiewicz - Złotniki Lubańskie, Bronisława Kędzia - Grabiszycze oraz Cukiernia - Piekarnia Państwa Horbacz w Leśnej i Piekarnia Bednarski Anna Miśkowska w Leśnej.

Sala widowiskowa Ośrodka zappełniła się Paniąmi oczekującymi na występy, które trzymane były przez organizatorów w najgłębszej tajemnicy. Galę poprowadzili Monika Borkowska, Karolina i Piotr Stefańscy oraz Waldemar Kleszcz. W konwencji Piekło-Niebo, czyli ścierania się dobra i zła rozpatrywane były charaktery, nastroje oraz zachowania płci pięknej. Na przywitanie zaprezentowali się tajemniczy mężczyźni w czerni, w pełnej gali, ciemnych okularach i kapeluszach, czym wywołali gromkie brawa i radość publiczności. Zdradzając nieco tajemnicę, możemy powiedzieć, iż piękny występ artystyczny z piosenkami o kobietach zaprezentowała się grupa Panów - pracowników Urzędu Miejskiego w Leśnej i Radnych Rady Miejskiej w Leśnej. Wystąpił również Mirosław Markiewicz, Burmistrz Leśnej, który tego wieczora przy akompaniamencie Karola Kusibab zagrał



i zaśpiewał piosenkę „Baby, ach te baby”. Na deskach sali widowiskowej zaprezentowała się z pięknym programem tańców towarzyskich Szkoła Tańca Towarzyskiego „AME-TYST” pod kierownictwem Mirosława Mleczek z Miejskiego Domu Kultury w Lubaniu oraz Wojciech Iwiński i Aleksander Miskowski z kabaretem „Funia” z Młodzieżowego Domu Kultury w Lubaniu. Swoją talent wokalny zaprezentowała Gabriela Gola, która zaśpiewała przepięknie dwie piosenki przy akompaniamencie gitarowym Karola Kusibab. Publiczność do czerwoności rozgrzały występy formacji tanecznej DrumsAlive oraz Kabaret Lejdis ze Zgorzelca. Przez cały czas trwania Gali między występami odbywały się losowania nagród ufundowanych przez Przyjaciół Kobiet - leśniańskich przedsiębiorców i przyjaciół spoza naszej gminy (listę Przyjaciół Kobiet zamieszczamy obok), w tym nagrody głównej, którą był weekend w SPA w Cottonina Villa & Mineral Spa Resort w Świeradowie Zdroju.

W trakcie Gali można było również obejrzeć prezentację multimedialną nt. kobiet. Prezentacja przedstawiała również wszystkich Przyjaciół Kobiet, którzy włączyli się w organizację tego wydarzenia.

8 marca natomiast na mieszkańki Leśnej czekał wieczór kabaretowy. Scena Domu Kultury została opanowana przez dwie filigranowe kobiety z Zielonej Góry z kabaretu „Słoiczek po cukrze”. Jednak jeśli ktoś myśli, że kobiety to słaba płęć nigdy nie widział „Słoiczka po cukrze”. Na zgromadzone Panie czekała spora dawka dobrego humoru i znakomite aktorstwo.



Pełna fotorelacja na:
<https://www.facebook.com/okis.wlesnej/>



Przyjaciele Kobiet

Lady's Weekend 5-6 marca 2016r.

Aktywne Lejdis z Leśnej
Urząd Miejski w Leśnej
Ośrodek Kultury i Sportu w Leśnej
Stowarzyszenie „Zabiegani z Leśnej”
Gimnazjum w Leśnej
Szkoła Podstawowa im. Jana Pawła II w Smolniku
Alina Richter NZOZ „Sanitas” w Leśnej
Anika Fiłon Biuro Regionalne Oriflame w Bolesławcu
Ewa Grabarczyk Sklep Bardotka w Lubaniu
Daniel Milewicz dietetyk z Bolesławca
Katarzyna Chudzińska „Farma Pod Wulkanem” w Miłoszowie
Tomasz Gajewski z Mirska
Corinna Szymocha z Pobiednej
Gabriela Pijanowska
Wioletta Szewczyk
Monika Borkowska
Waldemar Kleszcz
Karolina i Piotr Stefańscy
Anna Dyrda ze Świecia
Gabriela Gola
Wojciech Iwiński i Aleksander Miskiewicz
DrumsAlive
Kabaret „Lejdis” ze Zgorzelca
Mirosław Mleczek
Szkoła Tańca Towarzyskiego „Ametyst” przy MDK w Lubaniu
Mirosław Markiewicz
Stanisław Marczyński
Karol Kusibab
Sebastian Fronc
Łukasz Roszkowski
Piotr Pawłowski
Piotr Hejda
Witold Dziekan
Łukasz Kopka
Anna Miśkowska Ciastkarnia Bednarski w Leśnej
Mirosława & Jerzy Horbacz Piekarnia-Cukiernia w Leśnej
Alicja Puczel Sołtys Bartoszkówki
Marzena Sikorska Sołtys Miłoszowa
Anna Hałas Sołtys Pobiednej
Marzenna Straszak ze Smolnika

Bogusława Pulikowska Sołtys Zacisza
Małgorzata Borysiewicz Sołtys Złotnik Lubańskich
Bronisława Kędzia Sołtys Grabiszyc
Ewa i Paweł Duchnik „Red-Graf” w Lubaniu
Marta Drozd Studio Kosmetyczne VENUS w Leśnej
Magdalena Dolińska
Studio Urody BAEUTY & WELLNESS w Leśnej
Danuta Dolińska Solarium w Leśnej
Marzena Zakrzewska Salon KARO w Leśnej
Joanna Wickel-Tkaczuk Salon Fryzjerski w Leśnej
Beata Masłowska Usługi Fryzjerskie w Leśnej
Rehabilitacja Dan-Wit w Leśnej
Katarzyna Wysota PM „Synergia” Sp. z o.o. w Leśnej
Ryszard Dziubka Kino Wawel w Lubaniu
Urszula Piątkowska Restauracja „Tęczowa” w Lubaniu
Jarosław Kuczyński Rewita Zamek Czochoa w Suchej
Czochoa Palace na Baworowie
Hotel & Restauracja „Leliwa” w Leśnej
Przemysław Kleszcz Restauracja „Zielony Piec”
Dariusz Twardowski Pizzeria „Toscana” w Leśnej
Roman Zaborowski Handel Ogólnospożywczy w Leśnej
Jan Gapski Firma Handlowa-kwiaty-import-export w Leśnej
Ewa Kwiatkowska Sklep Wielobranżowy w Leśnej
Ewa Król Handel Artykułami Wielobranżowymi w Leśnej
Grażyna Oblój Sklep Wielobranżowy w Leśnej
Halina Januszewicz „HALSZKA” w Leśnej
Tomasz Krzemień Sklep odzieżowy „KUBA” w Leśnej
Beata Borecz Moda Damska w Leśnej
Klaudia Urbaniak Sklep Odzieżowy w Leśnej
Rafał Ruszel Autonaprawa w Leśnej
Dariusz Terpiłowski AUTOGAZ w Leśnej
Łukasz Lassak LASS-BUD w Miłoszowie
Ryszard Supel z Leśnej
Anna Strzeszkowska z Leśnej
Bogumiła Marczyńska z Leśnej
Marta Bednarczyk Firma Handlowa MARPOL w Leśnej
Agnieszka Bielecka z Leśnej
Marcin i Agnieszka Skrzyńscy z Leśnej
Anna i Andrzej Stelzer z Leśnej
Agnieszka Stelzer z Leśnej
Stanisław Leszczyński

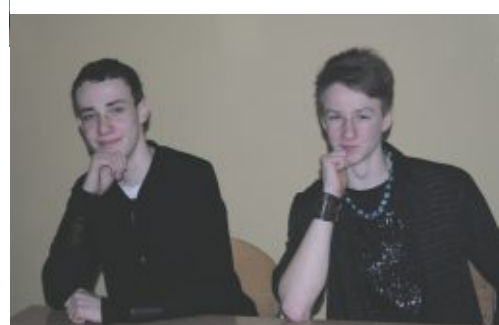
Dziękujemy!

Uczniowie Gimnazjum w Leśnej, którzy osiągnęli najlepsze wyniki w nauce w I semestrze roku szkolnego 2015/2016

L.p.	Nazwisko	Imię	Klasa	Zachowanie	Średnia ocen
1.	Stelzer	Wiktoria	IC	wzorowe	4,92
2.	Karło	Wiktoria	IIA	wzorowe	5,00
3.	Borkowska	Karolina	IIB	wzorowe	4,88
4.	Michalik	Zuzanna	IIB	wzorowe	4,94
5.	Olek	Miriam	IIB	wzorowe	5,00
6.	Zimowicz	Jakub	IIB	wzorowe	4,81
7.	Owczarek	Zuzanna	IIC	wzorowe	5,19
8.	Pryputniewicz	Nikoła	IIC	wzorowe	4,75
9.	Solska	Aleksandra	IIC	bardzo dobre	4,88
10.	Osajdzińska	Adela	IIIA	wzorowe	5,40
11.	Trzeciak	Aleksandra	IIIA	wzorowe	5,00
12.	Zoń	Martyn	IIIA	wzorowe	5,07
13.	Lach	Zuzanna	IIIA	wzorowe	4,80
14.	Polakiewicz	Mateusz	IIIB	dobre	5,00
15.	Giedrys	Aleksandra	IIIC	wzorowe	5,27
16.	Stolarczyk	Aleksandra	IIIC	wzorowe	5,00



Zuzanna Owczarek



Adela Osajdzińska



Aleksandra Giedrys

Najlepsi uczniowie w Szkole Podstawowej im. Jana Brzechwy w Grabiszycach

Klasa I

1. Andrzejuk Sergiusz

Klasa II

1. Baran Aleksander
2. Markowska Katarzyna
3. Starczewski Jakub

Klasa III

1. Bartosik Maja

Klasa IV

1. Furman Michał – średnia 4,55; zachowanie bardzo dobre

Klasa V

1. Bartnikowski Marcel – średnia 4,55; zachowanie dobre

Klasa VI

1. Furman Patrycja – średnia 4,82; zachowanie wzorowe
2. Szczerepa Katarzyna – średnia 4,55; zachowanie bardzo dobre



M.J.

Patrycja Furman

Zespół Szkolno – Przedszkolny w Pobiednej

W Szkole Podstawowej im. Kornela Makuszyńskiego w Pobiednej w I semestrze roku szkolnego 2015/16 najwyższą średnią w nauce, tj. 5,1 i wzorowe zachowanie osiągnęli uczniowie:

kl. V – Marie Szymocha

kl. IV – Filip Sikora



Wychowawcy wyróżnili również następujących uczniów:

kl. I

Patrycja Iwaniec

Krystia Janik

Julia Koman

Wiktoria Myślińska

Kamila Raczyńska

kl. II

Maja Mazur

Seweryn Paskiewicz

Matylda Surmacz

kl. III

Hubert Fischer

Jakub Mackiewicz

Michela Sobolewska

Zuzanna Turczynowicz

kl. IV

Klaudia Walczuk

kl. V

Natalia Ignaczak

Paweł Kotliński

Julia Sikora

Wiktoria Stasiak

Za 100% frekwencję wyróżnieni zostali:

w klasie I – Patrycja Iwaniec i Kamila Raczyńska

w klasie II – Sandra Jaczenia, Jakub Rypicz i Natalia Staszczyszyn

w klasie III – Sławek i Rafał Dunajczan i Filip sokołowski

w klasie IV – Klaudia i Paweł Walczuk i Marcin Raczyński

w klasie V – Filip Humieja i Kacper Kucharczyk



„Szkolny Mistrz Zadań Matematycznych” w Grabiszycach

W dniu 18 lutego 2016 r. został przeprowadzony w naszej placówce etap szkolny IX Powiatowego konkursu matematycznego klas II – III.

Do konkursu przystąpiło ogółem 7 uczniów (troje – z klasy II i cztery uczennice z klasy III), którzy mieli do rozwiązania test składający się z 22 zadań w czasie 60 minut. Zadania były dostosowane do wiadomości szkolnych, ale wymagające logicznego myślenia. Wszyscy uczniowie pracowali wytrwale, z wielkim zaangażowaniem i ambicją podchodzili do testu, reprezentowali bardzo wyrównany poziom wiedzy, jednakże nie wszystkim udało się pokonać trudności podczas rozwiązywania zadań.

Po zakończeniu zmagania prace zostały sprawdzone i wszyscy z niecierpliwością oczekiwali ogłoszenia wyników, które nastąpiło na uroczystym apelu w holu szkoły. Najwięcej punktów zdobyły kolejno uczennice klasy trzeciej: Maja Bartosik, Aleksandra Benc i Karolina Baran. Wszyscy uczniowie otrzymali dyplomy uznania i drobne nagrody rzeczowe.

Maja Bartosik – Szkolny Mistrz Zadań Matematycznych będzie reprezentować naszą szkołę na szczeblu powiatowym, który odbędzie się już 9 marca w SP nr 1 w Lubaniu.

M.G.

Nasza codzienność w Tęczowej Dolinie!

Ach działa się, działa...

14 lutego wszystkie przedszkolaki w czerwonych strojach uroczystie obchodziły Walentynki. Tego dnia wszystkie dzieci bawiły się fantastycznie mówiąc sobie miłe słowa, a skoczna i rytmiczna muzyka zachęcała do wspólnych tańców. Z okazji święta Zakochanych został również zorganizowany przedszkolny konkurs na „Najładniejszą Kartkę Walentynkową”. Celem konkursu była popularyzacja plastycznej twórczości, kreatywności w komponowaniu kartek okolicznościowych. Na konkurs wpłynęło wiele prac wykonanych przez dzieci wspólnie z rodzicami różnymi technikami. Technika, oryginalność, estetyka wykonania, a przede wszystkim wkład pracy włożony przez same dzieci oczarowały jury. Wytypowanie zwycięzców okazało się bardzo trudnym zadaniem. Mimo trudu wszyscy uczestnicy konkursu zostali nagrodzeni za zaangażowanie i piękne prace, a 10 dziewczynek i 10 chłopców zostało wyróżnionych szczególnie za różnorodność, pomysłowość i oryginalność prac różnymi nagrodami

Uczestnikom konkursu gratulujemy i dziękujemy!



Dnia 05.02.2016 r. w przedszkolu „Tęczowa Dolina” odbył się coroczny „Bal karnawałowy”. Personel pracujący w przedszkolu postarał się, aby tego dnia nasze przedszkolne wyglądało nadzwyczajnie. Wszystkie korytarze oraz sala balowa przystrojone były balonami, serpentynami oraz kolorowymi ozdobami. Wyjątkowy wystrój od razu wprowadził nas w atmosferę zachęcającą do zabawy, do której zaprosiła nas Pani Agnieszka Zaganiacz - animator prowadzący tegoroczny bal oraz Dyrektor Przedszkola Pani Dorota. Bal rozpoczął się nauczanym wcześniej wesołym okrzykiem i tradycyjnym Polonezem w wykonaniu wszystkich uczestników. Dzieci wraz z paniami przebrani w kolorowe stroje, wcieliili się w bohaterów kultowych bajek i filmów. Kogo tu u nas nie było: Elza i Anna z „Krainy Lodu”, Czerwony Kapturek, Baba-Jaga, Spiderman, Księżniczka Zosia, Myszka Miki, Zorro i wiele innych wspaniałych bajkowych postaci. Wszyscy przy dźwiękach znanych przebojów tj. „Bal wszystkich świętych”, „Dwadzieścia lat minęło”, „Koko-Koko”, „Plastikowa biedronka”, „Stary niedźwiedź”, „Mam chusteczkę haftowaną”, „Gumimiś” i wielu innych granych i śpiewanych przez DJ Kasię bawili się wesoło. Muzyka płynąca z głośników inspirowała nas do szalonej zabawy. Pełni pozytywnej energii płaśaliśmy w parach, kole oraz barwnych korowodach. Z uśmiechem na ustach śpiewaliśmy teksty słyszanych hitów, skacząc i klaszcząc z radości. Animator urozmaicał zabawy ciekawymi konkursami tj. „Prezentacja strojów karnawałowych wszystkich uczestników balu”, „Wyspa”, „Kłębuszek”, czy „Taniec z balonem”, a jury wybierało i nagradzało zarówno zwycięzców jak i przegranych wspaniałymi nagrodami. Punktem kulminacyjnym imprezy był wybór Króla i Królowej Balu, którymi zostali Adaś Marek z grupy „Tygrysków” i Aleksandra Kisielewicz z grupy „Żabek”. W trakcie zabawy mieliśmy również okazję do skosztowania słodkich poczęstunków, przygotowanych przez rodziców naszych przedszkolaków za co serdecznie dziękujemy. Na naszym balu była także niepowtarzalna okazja do zrobienia pamiątkowego zdjęcia



w strojach karnawałowych.

Niestety radosna zabawa musiała się kiedyś skończyć. Uroczyste zakończenie zabawy nastąpiło utworzeniem wspólnego kręgu i zaśpiewaniem piosenki pt. „Wszystkie dzieci nasze są!”.

Wspomnienia z tego balu na długo pozostaną w naszej pamięci a do obejrzenia zdjęć zapraszamy do przedszkolnej galerii na stronie www.teczowadolina.pl oraz na facebook-u.

Dnia 4.02.2016 roku przedszkolaki z Niepublicznego Przedszkola „Tęczowa Dolina” z grupy Żabek i Tygrysków wraz ze swoimi Paniami wybrały się na pieszą wycieczkę do pobliskiej szwalni Państwa Drozd w Leśnej. Pani Agnieszka Skrzyńska opowiedziała dzieciom czym zajmuje się krawcowa, jakich przyborów używa oraz jaki jest proces powstania bluzki. Mama Nadii pokazała nam również ciekawe pomieszczenia w zakładzie takie jak krojownia oraz szwalnia. Nasze Tygryski i Żabki zostały zapoznane z wyglądem i sposobem działania maszyny do szycia, oglądały stół do krojenia ubrań oraz poznały poszczególne etapy powstania bluzki. Mogliśmy zobaczyć jak Panie zszywają kawałki materiałów oraz jak prasują gotowe wyroby. Największą atrakcją dla naszych



przedszkolaków była możliwość znaczenia kredką na bluzce, gdzie ma być przszyty guzik oraz przyszywanie guzików na maszynie. Na koniec wycieczki otrzymaliśmy w prezencie kolorowe materiały oraz guziki. Po powrocie do przedszkola wszystkie dzieci zamieniły się w projektantów mody i mogły wykonać swój własny projekt ubrania z otrzymanych materiałów. To była bardzo ciekawa wycieczka dzięki której dzieci dowiedziały się jak wielką precyzją, cierpliwością i sumiennością musi wykazać się krawcowa. Bardzo dziękujemy właścicielom firmy PPHU "Agnes" Danuta Drozd, Pani Agnieszce oraz pracownikom szwalni za serdeczne przyjęcie i ciekawe warsztaty zorganizowane dla naszych przedszkolaków.



„Raz na cztery lata zuch staje się pępkiem świata”

29 lutego wszystkie zuchy obchodzą szczególne święto - Imieniny Zucha. Jego wyjątkowość polega na tym, że ma miejsce tylko raz na cztery lata. Z tej okazji na „imieninową” zbiórkę, zuchy z 1 Gromady Zuchowej „Żagielki” przybyły wraz z rodzicami. Swoją obecnością zaszczycił Nas także Komendant Hufca Lubań - phm. Andrzej Waniczek, a także harcerki z 12 HDW „Żagiel”, które w 2012 r. świętowały Imieniny będąc jeszcze w gromadzie zuchowej. W trakcie spotkania rodzice z pomocą swoich dzieci, mieli za zadanie rozszyfrować punkty Prawa Zucha. Ponadto każde z nich zostało poddane próbie, mającej na celu sprawdzenie, czy moglibyśmy przyjąć ich do naszej gromady. Oczywiście każdy z rodziców spisał się wzorowo :) Na zakończenie zuchy otrzymały koszulki oraz pamiątkowy kubek- upominek od Komendanta Hufca.

Prowadząca 1 GZ „Żagielki” Aleksandra Sobczyk



Konkurs recytatorski w SP im. Jana Pawła II w Smolniku

Święto sztuki deklamacji w SP im. Jana Pawła II w Smolniku przypadło w tym roku w dniu 20 stycznia 2016, gdy odbył się szkolny etap konkursu recytatorskiego pt. „Cztery pory roku”.

28 uczniów z klas IV-VI poetyckimi wersetami, emocjami, doskonałymi środkami wyrazu za pomocą słów malowało przed widownią cykliczność przyrody. A to zasypywali odbiorców śnieżnymi płatkami epitetów, a to oczarowywali porównaniami pełnymi zapachów pierwsiwych wiosennych powiewów wiatru i dźwiękami słów wywoływali letnią burzę, ogrzewali strofami pełnymi słońca, by wreszcie odzwierciedlić jesień metaforami pełnymi refleksji i spadających liści.

Organizatorzy, widzowie, uczestnicy oraz członkowie jury przez ten czas dali się ponieść poetyckim słowom i towarzyszącym im emocjom. Najtrudniejsze zadania spoczęło na barkach komisji konkursowej, która z tajemną siłą i mądrością godną wyroczni delfickiej musiała wybrać najlepszych z najlepszych, a wśród nich na pierwszych miejscach znaleźli się:

- z klas VI: **Wiktoria Gincelis, Paulina Jakubowska**
- z klas V - **Teresa Udegbe-Palys**
- z klas IV - **Cyprian Magura**

Organizatorzy konkursu dziękują jury w składzie: Beata Czeczot, Maria Załączna, Małgorzata Michalik, Elżbieta Mąkowska, Krystyna Sikorska jak również wszystkim uczniom, którzy pięknie przygotowali się do konkursu, dzięki czemu sprawili wszystkim odbiorcom prawdziwą ucztę duchową.



Najmłodszy na wystawie klocków LEGO we Wrocławiu

28 stycznia 2016 roku uczniowie klas I SP im. Jana Pawła II w Smolniku wyjechali do Wrocławia, by tam obejrzyć niezwykle, interaktywną wystawę klocków LEGO. Wystawa łączy zabawę i edukację.

Najpierw uczniowie udali się do sali wystawowej, gdzie mogli podziwiać wykonane z klocków postacie, sceny z bajek i filmów, budowle architektoniczne. Największy zachwyty wzbudziła makieta Titanica, brytyjskiego statku pasażerskiego, który w nocy z 14 na 15 kwietnia 1912 roku zderzył się z górą lodową i w niespełna dwie godziny wrak statku osiadł na dnie Atlantyku. Skonstruowana z 500 000 klocków makieta Titanica ma 3 m wysokości i 11 m długości.

Chłopcy zachwycali się także modelem Boeinga 767 oraz makietą przedstawiającą oblężenie zamku smoka. Wykorzystano w niej 3500 figurek rycerzy i mieszczan. Wspaniale prezentowali się również piraci z Karaibów. Dziewczynki z zainteresowaniem oglądały makietę zamku w baśniowym stylu oraz budynek cyrku z areną, zwierzętami i pojazdami.

Na wystawie znajdowały się również makiety, które dzieci mogły samodzielnie uruchamiać, co wzbudziło zachwyty najmłodszych. Kolejną atrakcją była zabawa klockami w specjalnie do tego celu wyznaczonej strefie zabawy oraz kino edukacyjne.

Wycieczka dostarczyła dzieciom mnóstwo niezapomnianych wrażeń.

Zapraszamy do obejrzenia galerii zdjęć.

*K. Rajczakowska – Zygmunt,
K. Zajac-Ostrowska, K. Żubrecka*



Walentynki w SP im. Jana Pawła II w Smolniku

Święto Zakochanych jest coraz bardziej popularne. W związku z tym w szkole podstawowej w Smolniku odbyła się, jak każdego roku, akcja pt. „Poczta walentynkowa”.

Już przed feriami ustawiono skrzyneczkę, do której można było wrzucać korespondencję z miłymi pozdrowieniami dla koleżanek i kolegów ze szkoły. Magii tej zabawy dali się ponieść wszyscy uczniowie - od pierwszaków, aż po szóstkistów.

Walentynkowa skrzynka w mig wypełniła się po brzegi!

Od razu po feriach - 15 lutego, dwójce uczniów przebranych za listonoszy, w towarzystwie amorka rozdało adresatom walentynkowe listy i kartki. Pracy mieli sporo, gdyż musieli dostarczyć adresatom ponad 100 walentynek!

„Poczta walentynkowa” cieszyła się dużą popularnością, a obdarowanym przyniosła wiele radości i uśmiechu.

Organizatorzy dziękują wszystkim za wspólną zabawę w szczególności Honoracie, Krzysiu i Jasiu - za zaangażowanie, odwagę i uśmiech.



Piłkarze ręczni SP w Smolniku wracają z brązem w finale strefy

W dniu 23.02.2016 r. uczniowie SP im. Jana Pawła II w Smolniku wyruszyli na finały strefy w piłce ręcznej chłopców do Bolesławca. Oprócz w/w uczniów, w turnieju wzięły udział jeszcze 3 szkoły: SP w Bolesławcu, SP nr 11 w Jeleniej Górze, SP w Kamiennej Górze.

Na początek w półfinale trzeba było sprostać zespołowi z Jeleniej Góry i po ciężkiej walce musieli uznać ich wyższość nad swoimi umiejętnościami.

W meczu o trzecie miejsce na drużynę SP

Smolnik czekał zespół z Kamiennej Góry. Tym razem drużyna ze Smolnika już nie dała najmniejszych szans pokonując Kamienną Górę bardzo wysoko - wynikiem 18:8. Brązowymi medalistami strefy zostali: **Jakub Jakubczyk, Adrian Kuźniar, Damian Mańkowski, Krystian Stelzer, Olivier Stelzer, Antoni Majewski, Sławomir Teske, Szymon Kwiatkowski, Gabriel Najda, Przemysław Fedorowicz**, Nauczyciel wychowania fizycznego - **Mariusz Sidor**.

red: Mariusz Sidor



Od ziarenka do cudeńka

Ferie zimowe to wymarzony czas dla dzieci. Jak co roku Ośrodek Kultury i Sportu w Leśnej zorganizował zajęcia, w których dzieci uczestniczyły przez dziesięć dni. Był to bardzo miły czas, spędzony w aktywny sposób, bogaty w wiele różnorodnych zajęć: plastycznych, ruchowych, teatralnych, kulinarnych, czytelniczych. Tegoroczne hasło brzmiało - „Od ziarenka do cudeńka”, więc już pierwszego dnia każde dziecko założyło w słoiczku hydroponiczną hodowlę fasoli. Celem tego przedsięwzięcia była codzienna obserwacja wyglądu najpierw uśpionego nasionka, a później rozwijającej się roślinki. Dzieci uczyły się przy tym systematyczności, cierpliwości oraz odpowiedzialności za rozwój swojej fasolki. Mimo iż kalendarzowa zima jest w pełni, to tak naprawdę pogoda była w kratkę - zimowa na zmianę z jesienną. Podczas spacerów zaobserwowaliśmy ptaki, które obsiadywały przydrożne krzaki szukając na nich pożywienia - więc postanowiliśmy im pomóc i zaprosić ich do karmnika, które dzieci wykonały własnoręcznie ze świerkowych szyszek. Szyszki po zanurzeniu w roz-

topionym smalcu i obsypaniu ziarnami zbóż były ekologicznymi karmnikami, które dzieci rozwiesiły na gałązkach drzew, balkonach oraz w ogrodach. To zadanie pokazało ogromną potrzebę ziaren w przyrodzie, ich rolę w przetrwaniu zimy przez ptaki. Ale ziarna są również potrzebne w życiu człowieka - aby się o tym przekonać, dzięki uprzejmości Pana Ryszarda, odwiedziliśmy tutejszą piekarnię, w której dowiedzieliśmy się z czego powstaje chleb oraz jaki jest proces tworzenia nim trafi do sprzedaży. Pan Ryszard oprowadził dzieci po najważniejszych pomieszczeniach piekarni, a zaczął od magazynu, w którym przechowuje się różne ziarna używane do wypieku chleba i bułek. Zaprezentował sposób wyrabiania zakwasu oraz ciasta na chleb, a także pokazał formy na małe bułeczki. Najciekawszy dla dzieci był sposób umieszczania pieczywa w piecu chlebowym. Na zakończenie spotkania każdy otrzymał pyszną świeżą bułeczkę. Wizyta w piekarni była doskonałą lekcją z zakresu „od ziarenka do bochenka”. W środowe przedpołudnie przyjechał do nas teatr kukielkowy z przedstawieniem „Calineczka”, do obejrzenia, którego zaprosiliśmy również dzieci z gminy Leśna. Piękne przedstawienie opowiada o Calineczce, która podróżując przeżywa mnóstwo przygód oraz poznaje wiele interesujących postaci. Po spektaklu odbyły się kukielkowe warsztaty teatralne, w których dzieci pod fachowym okiem reżysera „Calineczki” mogły poczuć się aktorami i stworzyć swój własny spektakl. Słodkimi i pachnącymi warsztatami było dekorowanie pierników, która poprowadziła Pani Kasia przynosząc upieczone pierniczki w kształcie serca oraz domowy królewski lukier i drobne cukiernicze dodatki. Każde dziecko z wielką cierpliwością dekorowało swoje pierniki prostymi, a nawet skomplikowanymi wzorami po uprzednim cennym instruktażu Pani Kasi. Podczas ferii dzieci dwa razy odwiedziły Bibliotekę Publiczną w Leśnej, gdzie panie bibliotekarki przygo-

towały tematyczne spotkania. Na jednym z nich dzieci dowiedziały się jak powstają ziarna, przy pomocy jakich narzędzi oraz urządzeń - tych dawnych i obecnych. Drugie spotkanie było inspirowane groszkiem - zwiastunem szczęścia, po przeczytaniu i analizie bajki „Pięć ziarenek grochu”. Zwieńczeniem idei „od ziarenka do cudeńka” było wyklejenie dwóch obrazów różnymi ziarnami: grochu, lnu, soczewicy, ryżu, pieprzu. Obrazy zdobią galerię w holu domu kultury. Jest to bardzo precyzyjna praca, którą dzieci wykonały z wielką kreatywnością, a przy tym poznały nazwy często nieznanymi roślin. Każdego dnia dzieci uczestnicząc w akcji „Cała Polska czyta dzieciom” czytały bajki i baśnie, a dzień rozpoczynały od porannej gimnastyki. W czasie dwóch tygodni zimowego wypoczynku różnorodność przygotowanych zajęć były doskonałą alternatywą dla dzieci, które ferie spędzały w domu i sprawiły, że nikt nie narzekał na nudę.

U. Tylka



Kącik czytelnika

W tym miesiącu polecam książkę Kai Malanowskiej pt. „Mgła”.

Według recenzji Olgi Tokarczuk „Ta książka ma wszystko to co powinien mieć dobry kryminał: wartką fabułę, porządnie zbudowane postaci, zaskakujący zwrot akcji i nieoczekiwane zakończenie...”.

Komisarz Ada Rochniewicz i jej partner Marcin Sawicki prowadzą dochodzenie w sprawie śmierci młodej kobiety. W czasie śledztwa mają do czynienia z czecheńskimi emigrantami, niezrównoważonym psychicznie przyjacielem denatki oraz sektą religijną działającą w strukturach kościoła. Dlaczego zginęła Zofia? Kto był sprawcą zbrodni?

„Mgła” to trzymająca w napięciu opowieść o tym, że zło przyjmuje często zaskakującą postać. Jest warta polecenia szczególnie osobom, które z chęcią sięgają po powieść kryminalną.

B.K.



Z okazji Świąt Wielkiej Nocy
składamy najserdeczniejsze życzenia,
dużo zdrowia, radości, smacznego jajka, mokrego dyngusa.
Mnóstwa wiosennego słońca oraz samych sukcesów.
A także słonecznych spotkań w gronie rodziny.
Wesołego Alleluja!

życzą
Dyrekcja wraz z Pracownikami
Ośrodka Kultury i Sportu w Leśnej



Sprawozdanie ze spotkania Dyskusyjnego Klubu Książki

Dnia 11.02.2016 r. w Bibliotece Publicznej w Leśnej odbyło się pierwsze w tym roku spotkanie Dyskusyjnego Klubu Książki. W spotkaniu uczestniczyło sześć osób. Omawialiśmy powieść Agnieszki Krakowiak-Kondrackiej pt. „Cudze jabłko”. Jest to wzruszająca i jednocześnie zabawna książka o tym, że „kupujemy rzeczy, których nie potrzebujemy za pieniądze, których nie mamy, aby imponować ludziom, których nie lubimy”. Po co? Uczestniczki spotkania stwierdziły, jak człowiek szybko przyzwyczaja się do luksusu i wygodnego życia, więc nagły upadek i powrót do nizin materialnych może być bolesny. Książka podobała się Czytelniczkom. Podsumowaniem spotkania było stwierdzenie „Nie zawsze musi być wspaniale, żeby było dobrze”.

Zapraszamy na kolejne spotkanie DKK 17.03.2016 r o godzinie 14.30. Tematem spotkania będzie książka Edyty Świątek pt. „Cienie przeszłości”.

B.K.

Bracia z Leśnej walczą o wyjazd na Igrzyska Olimpijskie w Rio de Janeiro

Trwają przygotowania kadry kajakarzy slalomowych do startu w letnich Igrzyskach Olimpijskich w dniach 7-11.08.2016 r. w Brazylii.

Igor Sztuba 23 l. (AZS AWF Kraków) i Grzegorz Hedwig 28 l. („Start” Nowy Sącz) są obecnie objęci szkoleniem kadry olimpijskiej i niewątpliwie to są najsilniejsi kandydaci do startu w Rio w konkurencji slalomowych kanadyjek jedynek C-1. Kacper Sztuba 17 l. (Szkoła Mistrzostwa Sportowego Kraków) jesienią 2015 został również objęty przygotowaniem olimpijskim, ale z nie do końca jasnych przyczyn z nowym rokiem przesunięto go do kadry juniorów. To jednak nie przekreśla jego startu w Rio, ale jednocześnie zmniejsza liczbę dni objętych bezpośrednim przygotowaniem.

W konkurencji C-1 Polska ma tylko jedno miejsce na Olimpiadzie. W kwietniu odbędą się kwalifikacje na zawodach w Krakowie, a później w maju Mistrzostwa Europy Seniorów na Słowacji w Liptowskim Mikulaszu i tam wyłoniony zostanie ostatecznie olimpijczyk do Rio. Obecnie kadra bierze udział w obozach szkoleniowych w różnych krajach na torach do slalomu kajakowego. Bracia z Leśnej swoją pozycję zawdzięczają wysokiej formie w sezonie 2015, gdzie zdobywali medale na Mistrzostwach Świata i Mistrzostwach Europy oraz w Pucharze Europy.

Mówi Igor Sztuba wychowanek i syn trenera kajakarzy z „Kwisy” Leśna:

„W Dubaju byłem na obozie gdzie od 23 stycznia do 28 lutego trenowałem w idealnych warunkach. W sumie byliśmy miesiąc w Zjednoczonych Emiratach Arabskich z tygodniową przerwą, na powrót do Polski na badania sportowe.

3 marca 2016 w czwartek lecimy na 3 tygodnie do Rio de Maniero na obóz kondycyjny bez zawodów, gdzie będziemy trenować na torze olimpijskim. A 16 -17.04 zaczynają się kwalifikacje do kadry w Krakowie.

Szanse na wyjazd na igrzyska są spore. Moim głównym rywalem jest Grzegorz Hedwig, ale uważam że Kacper mój młodszy brat też powalczy o paszport na igrzyska. Wiem, że w kraju chłopaki ciężko trenują i na pewno kilku z nich też będzie chciało pokazać się z dobrej strony w kwalifikacjach. Na pewno nie można lekceważyć przeciwnika”

Kacper Sztuba wychowanek i syn trenera kajakarzy z „Kwisy”



Kacper Sztuba PE Bratysława

Leśna:

„Moje plany na sezon 2016 zapowiadają się ciekawie, bo już 14.03.2016 wyjeżdżam na tydzień na zgrupowanie rozplywaniowe w Pradze w Czechach. Od razu po świętach start na sprawdzenie sił po zimie w Niemieckim Maklebergu 3-4.04.2016. Jeszcze jakoś na początku kwietnia zaczynają się zawody kwalifikacyjne do kadry seniorów i juniorów najpierw Kraków i kwalifikacje do obydwu kadr (juniorów, seniorów) oczywiście dla mnie ważniejsze są te do kadry seniorów. Pod koniec kwietnia zawody, które rozstrzygną skład reprezentacji Polski na Mistrzostwa Europy Seniorów, które odbędą się w Liptowskim Mikulaszu. Bardzo zależy mi na zaawansowaniu do kadry seniorów, ponieważ tylko start na tych mistrzostwach może dać możliwość startu w Igrzyskach Olimpijskich w Rio”.

Relacjonuje trener kadry Jarosław Miczek:

„Zjednoczone Emiraty Arabskie nie kojarzą się ani z górami ani z wodą. To, czego jest tam pod dostatkiem, to piasek i ropa naftowa, ale pływać kajakiem się po tym nie da. A jednak nasi kajakarze górcy właśnie tam od pewnego czasu jeżdżą na zgrupowania w czasie, kiedy u nas jest zimno. Al Ain jest tor kajakarstwa górskiego, jakiego nie ma nigdzie indziej na świecie. Większość torów ma około 300 metrów, ten w ZEA prawie 400. Między innymi to sprawia, że w zimie jest tam dość tłoczno, bo światowa czołówka

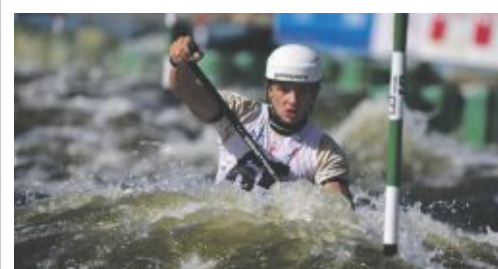
chce szlifować formę właśnie w tym miejscu. Polacy też chwalą sobie Al Ain. W tym roku powołanie na pierwsze zgrupowanie właśnie w ZEA dostało 8 zawodników i 3 zawodniczki. Przede wszystkim warunki atmosferyczne są perfekcyjne. W ciągu dnia ciepło, a wieczory i poranki chłodne, więc można spokojnie w nocy odpocząć. Poza tym dość trudny i długi tor slalomowy sprawia, że bez problemu można realizować treningi wytrzymałościowe w slalomie - wyjaśnia Jarosław Miczek, trener koordynator reprezentacji Polski. Pierwsze zgrupowanie w ZEA to nie tylko woda, trening techniczny i wytrzymałościowy na torze. Oprócz treningów na torze, oczywiście trzy razy w tygodniu, treningi na siłowni. Do tego treningi biegowe oraz wycieczki górskie na pobliskie szczyty” - dodaje Jarosław Miczek.

Igor Sztuba jest świetnie przygotowany do rywalizacji o paszport na Igrzyska, ma dobre predyspozycje fizyczne, doświadczenie zawodnicze na wielu torach i optymalny wiek do osiągnięcia swojego sportowego celu. Wiem też, że ma niezaleconą kontuzję obręczy barkowej, która czasem się „odzywa” i mu dokucza w czasie ciężkich treningów. Ale jestem przekonany, że sobie z tym poradzi. Jak mówi w trakcie startów już nic nie boli.

Kacper Sztuba jest debiutantem w rywalizacji seniorów i indywidualnym wice mistrzem świata w juniorach właśnie z Brazylii. Pokazał, że jest mocny w poprzednim sezonie, a jego atutem jest niesamowita technika i „czytanie wody”. Jest jeszcze młody i nie czuje żadnej presji i z doświadczenia sportowego wiem, że tacy zawodnicy często sięgają po laury olimpijskie. Udział w Igrzyskach na pewno byłby największym sukcesem w świecie sportu w naszym regionie. Niestety miejsce jest tylko jedno.

W dniu 8-10.04.2016 w Leśnej będzie można zobaczyć czołówkę polskiego kajakarstwa górskiego oraz olimpijczyków. Na rzece Kwisa odbędą się Mistrzostwa Polski seniorów i juniorów w zjeździe kajakowym. W piątek 8 kwietnia najbardziej widowiskowy sprint w centrum Leśnej z metą pod mostem. W sobotę 9 indywidualny zjazd z pod zapyry leśniańskiej do mostu w mieście. W niedzielę 10 kwietnia konkurencja zespołowe podobnie z trasą jak w sobotę. Serdecznie zapraszamy.

Przygotował Jacek Sztuba trener LUKS „Kwisa” Leśna



OŚRODEK KULTURY I SPORTU W LEŚNEJ

ZAPRASZA NA

KIERMASZ WIELKANOCNY

19 marca 2016r.

GODZ. 10:00 – 14:00

SALA WIDOWISKOWA DOMU KULTURY

PREZENTACJE ARTYSTYCZNE:

Niepubliczne Przedszkole „Szyszkowa Polana” w Szyszkowej

Szkoła Podstawowa im. Jana Pawła II w Smolniku

Miejsko - Gminne Przedszkole im. Kubusia Puchatka w Leśnej

Grupa Wokalna „MEGUSTA” przy OKiS – Dorota Piotrowska

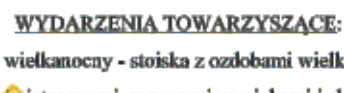
Grupa taneczna „ALTERNATYWA” przy OKiS – Tomasz Gajewski

Niepubliczne Przedszkole „Leśne Elfiki” w Smolniku

Gimnazjum w Leśnej

Niepubliczne Przedszkole „Tęczowa Dolina” w Leśnej

Grupa gitarowa przy OKiS - Karol Kusibab



WYDARZENIA TOWARZYSZĄCE:
kiermasz wielkanocny - stoiska z ozdobami wielkanocnymi, stroikami świątecznymi, pysznymi wypiekami i słodkościami

Nabór przedszkolaków i uczniów do Szkoły Podstawowej w Stankowicach

Na bieżąco, w sposób ciągły, prowadzona jest rekrutacja przedszkolaków i uczniów do publicznej Szkoły Podstawowej w Stankowicach i jej oddziału przedszkolnego, dla której to placówki, Organem prowadzącym jest Stowarzyszenie „NIWA” z/s w Stankowicach.

Wychowaniem przedszkolnym objęte są tutaj dzieci w dzieci już od 2,5 roku życia, w tym również dzieci - zobowiązane do odbycia rocznego obowiązkowego przygotowania przedszkolnego.

Rodzice dzieci uczęszczających do oddziału przedszkolnego i Szkoły Podstawowej w Stankowicach nie ponoszą żadnych kosztów, z racji tego, że stankowicka szkoła jest placówką publiczną.

Oddział Przedszkolny w Szkole w Stankowicach funkcjonuje w systemie nieferyjnym, tzn. jest czynny przez cały rok - również w okresach ferii świątecznych i zimowych oraz podczas wakacji, codziennie, od poniedziałku do piątku, w godz. od 7:00 do 15:00. Istnieje możliwość wydłużenia dziennego czasu otwarcia przedszkola, w przy-

z chóru „Echo Bukowiny”, Marszałek województwa dolnośląskiego, przedstawiciele Szkoły Muzycznej w Jeleniej Górze, zagraniczni studenci - wolontariusze, odbywający praktyki w ramach programu „AIESEC”, lokalna poetka i pisarka, lokalny pisarz i pasjonat historii, policjanci, górnicy). W ramach rekreacji i zajęć wychowania fizycznego dzieci są częstymi gośćmi w sąsiadującej i współpracującej ze szkołą – staniu konika polskiego, gdzie mają możliwość poznawania tajników jazdy konnej.

Korzystając z uroków i walorów przyrodniczo-krajozrazowych miejsca lokalizacji Szkoły Podstawowej w Stankowicach, przy sprzyjającej pogodzie, organizowane są często w plenerze zajęcia wychowania fizycznego i inne edukacyjne, jak np. przyrodnicze.

Dzieci biorą udział w wycieczkach. W ubiegłym roku były m.in. we Wrocławiu („Manufaktura Lukier-Cukier”, afrykarium i oceanarium, zoo) i w fabryce bombek „Vitbis” w Złotorzy.

Zarówno przedszkolaki, jak też i uczniowie kl. I-III chętnie biorą udział i zdobywają nagrody w konkursach organizowanych przez szkołę, jak ostatnio m.in.: rodzinny konkurs plastyczny „Najpiękniejsza dynia”, plastyczny konkurs międzyszkolny „Anioł – mój dobry przyjaciel”, konkurs plastyczny „Ekologiczne serduszka” itd.

Jednym z wielu walorów Szkoły Podstawowej w Stankowicach jest możliwość niemalże indywidualnej pracy z każdym uczęszczającym do niej uczniem i przedszkolakiem – odpowiadającej na jego zidentyfikowane potrzeby i wspomagającej wszechstronny rozwój młodego człowieka. Taka metoda pracy jest stosowana przez wszystkich zatrudnionych



padku, gdyby zaistniała taka potrzeba ze strony rodziców uczęszczających tam dzieci.

W ramach zajęć edukacyjnych, prowadzonych z elementami metody Marii Montessori, są realizowane nieodpłatne zajęcia języka angielskiego, zajęcia szachowe (w ramach programu „Edukacja poprzez Szachy w Szkole”), zajęcia rytmiczno-taneczne, logopedyczne (grupowe i indywidualne), jak również arteterapia i religia. Placówka dysponuje nowym i bezpiecznym placem zabaw, ogrodzonym i zlokalizowanym bezpośrednio przy budynku szkoły.

Dzieci mają możliwość poznania wielu ciekawych ludzi, zapraszanych często do oddziału przedszkolnego i szkoły (w ubiegłym roku m.in.: zaprzyjaźnieni seniorzy



w tej szkole nauczycieli, co jest możliwe dzięki małej liczebności poszczególnych klas i oddziału przedszkolnego.

Więcej informacji o zasadach naboru do oddziału przedszkolnego i Szkoły Podstawowej w Stankowicach można uzyskać bezpośrednio w szkole lub odwiedzając stronę internetową <http://spstankowice.szkolnastrona.pl>, gdzie w zakładce „Rekrutacja” znajdują się odpowiednie formularze związane z naborem. Szkoła posiada także swój profil na Facebooku, na którym zamieszczane są na bieżąco różne ciekawostki z życia placówki.

Szczegółowe informacje n/t naboru można uzyskać również pod numerem telefonu: 75 72 11 254 lub 663 876 777.

Ferie zimowe w SP w Stankowicach

W pierwszym tygodniu tegorocznych ferii zimowych, uczniowie Szkoły Podstawowej w Stankowicach wraz z grupą zaprzyjaźnionej młodzieży z Piechowic, przebywającej w Stankowicach na zgrupowaniu szachowym, mieli okazję zwiedzić Zamek Czocha. W rolę przewodnika wcielił się pan Jerzy Bucki - pasjonat miłośnik tego obiektu. Pan Jerzy oprowadził młodych turystów po całym zamku, opowiadając przy tym mnóstwo interesujących historii i legend związanych z tym zabytkowym obiektem architektonicznym.

W kolejnym zaś dniu zimowego wypoczynku, dzięki uprzejmości pana Michała Koniecznego - Dyrektora Ośrodka Wypoczynkowego „Złoty Sen” w Złotnikach, dzieci mogły spędzić atrakcyjnie czas na kręgielni tego ośrodka. Wszyscy uczestnicy bawili się świetnie, tym bardziej, że niektórzy z nich grali w kręgle po raz pierwszy.

Na zakończenie pierwszego tygodnia ferii, w sobotę, dnia 6 lutego br., w budynku OKiS w Leśnej, został zorganizowany przez Stowarzyszenie „NIWA” z/s w Stankowicach i przeprowadzony przez trenerów szachowych - Państwo Katarzynę i Lecha Rębisz, „Zimowy Turniej Szachowy”, z udziałem kwalifikowanego sędziego szachowego - pana Piotra Świątkowskiego. Podczas turniejowych rozgrywek szachowych znakomicie spisali się podopieczni pani Iwony Wrońskiej - Angelika Jurek, Ola Jurek, Tomasz Chylek ze Szkoły Podstawowej w Stankowicach i Wiktor Rozenbajger ze Szkoły Podstawowej w Smolniku. Angelika Jurek kolejny raz odniosła sukces zdobywając srebrny medal.

Opracowała Dorota Stepak
- nauczycielka – SP w Stankowicach



Porady ogrodnicze

Bądź Eko - kompostuj

Wczesna wiosna to okres prac porządkowych i pielęgnacyjnych w ogrodzie po poprzednim sezonie wegetacyjnym. To również dobry okres na założenie kompostownika, w którym zagospodarujemy zebrane resztki roślinne w postaci gałęzi, liści i trawy, a nagrodą za trud włożony w kompostowanie będzie kompost - gotowy, wartościowy nawóz do zasilenia roślin w naszym ogrodzie.

Miejsce na kompostownik

Sytuując kompostownik na naszej działce zadbajmy o to, aby było ono osłonięte od słońca i wiatru i aby kompostowany materiał organiczny nie uległ przesuszeniu. Dodatkowo - ważną kwestią jest, aby podłoże pod kompostownikiem było przepuszczalne, co pozwoli nadmiarowi wody na swobodny odpływ oraz mikroorganizmom glebowym, dżdżownicom na swobodne przemieszczanie się i szybszą przemianę materii w nawóz organiczny.

Wielkość kompostownika

Jeśli wybraliśmy już miejsce na nasz kompostownik należy zastanowić się nad jego wielkością. Przyjmuje się, że na 1 m² ogrodu przypada około 1 l pojemności kompostownika. Należy przy tym uwzględnić ilość drzew liściastych w ogrodzie produkujących znaczną część materiału w okresie jesiennym oraz obszar trawnika, który przynosi znaczne ilości skoszonej trawy w okresie jej wzrostu, tj. od kwietnia do września, a nawet października.

Wybieramy kompostownik

W zależności od arealu naszego ogrodu oraz ilości materii organicznej najlepszym rozwiązaniem dla małych działek jest zamknięty termokompostownik wykonany najczęściej z plastiku odpornego na mróz i promienie UV. Zaletą takiego rozwiązania jest estetyka urządzenia oraz niewielka ilość miejsca, którą zajmuje. Na dużych działkach najlepiej sprawdzają się kompostowniki otwarte, dwu lub trzykomorowe w postaci skrzynkowej wykonane z drewna lub siatki z ażurowymi przewiewnymi ściankami.

Co kompostujemy

Rozpoczynając kompostowanie na dnie układamy gałęzie lub słomę, co pozwoli na prawidłową cyrkulację powietrza w przymie. Na tak ułożoną podstawę możemy rozpocząć układanie naprzemiennie, w warstwach 30-40 cm grubości warstwy tzw. zielone i brązowe. Do „zielonych” możemy zaliczyć wszelkie świeże i zielone odpady z ogródka w postaci skoszonej trawy, wyrwanych chwastów, fusy z kawy i herbaty, surowe - wolne od porażek chorobowych owoce i warzywa. Warstwa „brązowa” to suche liście, rozdrobnione gałęzie, pocięte gazety (czarno-białe). Po ułożeniu każdej warstwy przymę należy połączyć wodą, aby nie wyschła. Dodatkowo, można

przesypywać warstwy gotowymi preparatami przyspieszającymi kompostowanie (do nabycia w sklepach ogrodniczych).

Nie wszystko na kompost

Na kompost nie nadają się: mięso, ryby, kości, gazety kolorowe (szkodliwa farba drukarska). Nie zaleca się również kompostować owoców cytrusowych, zimozielonych części roślin oraz chwastów wieloletnich i chorych części roślin.

Przerzucanie przymy

Dla prawidłowego rozkładu kompostowanej materii zalecane jest przynajmniej



Termo kompostowniki plastikowe
(www.wroclaw.pl)

dwukrotne przerzucenie przymy w celu jej napowietrzenia. Po 4-6 miesiącach od założenia przymy otrzymujemy gotowy kompost o konsystencji, kolorze i zapachu zbliżonym do ziemi ogrodowej sprzedawanej w workach przez sklepy ogrodnicze.

Korzyści z posiadania kompostownika:

- ekonomiczne - kompostując resztki organiczne zmniejszamy ilość produkowanych śmieci nawet do 50%,
- gotowy kompost jest najlepszym,



Kompostownik drewniany skrzynkowy
(www.abc-ogrodnictwa.pl)

dostępny i darmowy nawozem zastępującym wszelkie sztuczne nawozy, z tą różnicą, że nie istnieje ryzyko przenawożenia nawożonych roślin,
- kompost wymieszany z glebą użyźnia ją i dodatkowo w przypadku gleb piaszczystych działa jak gąbka kumulując wodę nie pozwalając jej odpłynąć w głębsze partie, a w przypadku gleb ciężkich, gliniastych rozluźnia pozwalając na swobodny jej przepływ.

Michał Galiński

Kuchnia na Maksa

Zapraszamy do lektury nowego kącika w naszym miesięczniku. Mamy nadzieję, iż zasmakujecie Państwo w tej propozycji. Dziś polecamy:

pulpeciki ziemniaczane serem nadziewane

Składniki:

700g ugotowanych ziemniaków
200g sera żółtego
8 łyżek masła
4 łyżki bułki tartej
przyprawa do ziemniaków
1 jajko
3 łyżki mąki ziemniaczanej

Sos:

10 pieczarek
śmietana 30%
1 mała cebulka
sól, pieprz
2-3 łyżki masła

Przygotowanie:

Ugotowane ziemniaki przepuścić przez praskę przełożyć do dużej miski dodać jajko, mąkę, bułkę tartą, 1-2 łyżki masła, przyprawę. Całość wymieszać - ciasto powinno mieć konsystencję klusek śląskich. W razie potrzeby można dodać więcej bułki tartej.

Z ciasta uformować niewielkie placuszki. Na środku każdego położyć odrobinę sera i masła. Uformować kuleczki i usmażyć w głębokim tłuszczu, a następnie odsączyć na ręczniku papierowym

Sos:

Pieczarki obrać pokroić w kostkę, postąpić tak samo z cebulką, następnie podsmażyć na maśle na złoty kolor. Dodać śmietankę i przyprawić

Całe danie podawać na ciepło

(MW)

ŁAMIGŁÓWKA

Grecki filozof

Jeden z filozofów greckich został skazany na karę śmierci. Dano mu jednak szansę uratowania życia poprzez wyciągnięcie z urny białej kuli, podczas gdy druga z umieszczonych w urnie kul - czarna - skazywała go na wykonanie wyroku.

Tuż przed losowaniem filozof dowiedział się jednak, że obie kule w urnie są czarne. Podeszedł do urny, włożył rękę, wyciągnął kulę i... uratował sobie życie. Jak to zrobił?

Odpowiedzi proszę przysyłać na adres: k.rybalko@lesna.pl

Pierwsze 2 osoby w nagrodę za rozwiązanie naszej łamigłówki dostaną gadżety promocyjne Gminy Leśna. Odbiór nagród w pokoju nr 7 - budynek przy ul. Rynek 19.

Zapraszamy do udziału w zabawie!



Rozwiązanie łamigłówki z poprzedniego wydania: Z 12 zapalek należy najpierw ułożyć trójkąt prostokątny, którego przyprostokątne składają się z 3 i 4 zapalek, a przeciwprostokątna z 5 zapalek. Pole takiego trójkąta wynosi $1/2 \times 3 \times 4 = 6$ jednostek kwadratowych.

Jeśli następnie usuniemy 4 zapalki tworzące kąt prosty i przełożymy je w postaci schodków, jak na rysunku - pole naszego trójkąta zmniejszy się o 3 jednostki kwadratowe. Pole otrzymanej w ten sposób figury, na rysunku zakreślanej, ma $6 - 3 = 3$ jednostki kwadratowe.

Dziękuję za nadesłane odpowiedzi!