



Hartmannsdorf – bardziej znany

12 marca 2015 r. w sali widowiskowej Ośrodka Kultury i Sportu w Leśnej odbyła się sesja edukacyjna pod nazwą „KL Gross-Rosen – historia jednego obozu”. Związana była z przypadającą w tym dniu 70. rocznicą zakończenia „marszu śmierci” więźniów obozu koncentracyjnego Gross-Rosen – filia Hartmannsdorf z Miłoszowa do Buchenwaldu.

Z tej okazji, z inicjatywy dyrektora Gimnazjum w Leśnej Teresy Boczuli, w dniu tym trzy pracownice Muzeum Gross-Rosen spotkały się dwukrotnie z młodzieżą gimnazjalną oraz uczniami ostatnich klas Szkoły Podstawowej w Smolniku. Na sesję edukacyjną do Leśnej przybyły: Grażyna Choptiany - kierownik Działu Oświatowego Muzeum Gross-Rosen, Elżbieta Gibalka i Emilia Kłys. Ideą spotkania w ramach sesji edukacyjnej było zapoznanie naszej młodzieży z funkcjonowaniem tego obozu koncentracyjnego.

Wprowadzeniem do poznania dziejów hitlerowskiego obozu zagłady Gross-Rosen było wystąpienie Elżbiety Gibalki, która omówiła idee tworzenia i funkcjonowania niemieckich obozów zagłady. Część swojego wystąpienia poświęciła również filii obozu koncentracyjnego w Hartmannsdorf (obecnie



jest to wieś Miłoszów w naszej gminie). Uczniowie dowiedzieli się m.in., że w czasie drugiej wojny światowej grupa więźniów tego podobozu (filia Gross-Rosen) była wykorzystywana do pracy przy drążeniu sztolni w miejscowości Marklissa (niemiecka nazwa Leśnej).

Drugie wystąpienie, w formie prezentacji komputerowej, miała inna pracownica Muzeum Gross-Rosen Emilia Kłys. Przedstawiła ona uczestnikom sesji zasady korespondencji więziennej w obozie.



Omówiła regulaminy, zasady pisania listów, cenzurę niemiecką. Nakreśliła też sposoby omijania zakazów przez więźniów i wysyłania nielegalnej korespondencji do rodzin. Kwestie te ilustrowała kopiami dokumentów niemieckich - listów obozowych i kartek pocztowych. Młodzież naszych szkół miała okazję poznać, o czym pisali więźniowie, o co prosili najbliższych, jakimi sprawami żyli za obozowymi drutami. Szczególną uwagę skupił list więźnia wysłany z AL Hartmannsdorf.



W gronie słuchaczy był również burmistrz Leśnej Mirosław Markiewicz oraz zastępca burmistrza Gabriela Pijanowska. Prelegentkom oraz kierownik Działu Oświatowego Muzeum podziękowano bukietami kwiatów i upominkami.

Tego typu spotkania bez wątpienia bardziej wciągają młodzież szkolną w trudne i skomplikowane dzieje historyczne, dotyczące zwłaszcza wydarzeń związanych z naszą „małą ojczyzną”.

(ms)

Nowy komendant Komisariatu Policji w Leśnej

W Komisariacie Policji w Leśnej odbyła się 18 marca 2015 roku uroczystość wprowadzenia nowego komendanta. Komendant Powiatowy Policji w Lubaniu - mł. insp. Artur Ciupa - uroczystie mianował podinspektora Ryszarda Podbuckiego Komendantem Komisariatu Policji w Leśnej.

W Komisariacie Policji w Leśnej odbyła się uroczysta „zmiana warty”. Komendant powiatowy awansował na stanowisko komendanta Komisariatu Policji w Leśnej dotychczasowego zastępcę naczelnika Wydziału Prewencji i Ruchu Drogowego KP podinsp. Ryszarda Podbuckiego. W uroczystym wprowadzeniu nowego szefa jednostki w Leśnej uczestniczyli także: I Zastępca Komendanta Powiatowego Policji w Lubaniu – mł. insp. Norbert Kurenda, Burmistrz Leśnej Mirosław Markiewicz, Zastępca Burmistrza Leśnej Gabriela Pijanowska, Wójt Gminy Platerówka Krzysztof Halicki, Sekretarz Gminy Świeradów-Zdrój Sylwia Błaszczuk oraz funkcjonariusze Kom-

sariatu Policji w Leśnej i Rewiru Dzielnicowych w Świeradowie-Zdroju.

Awansowany funkcjonariusz w Policji służy od niespełna 24 lat, najpierw w strukturach zgorzeleckiej komendy, a od roku 2000 - w Komendzie Powiatowej Policji w Lubaniu.

nadkom. Dagmara Hołod



Orlik lekkoatletyczny w Leśnej

W poprzednim numerze Panoramy Leśnej informowaliśmy o szansie na budowę tzw. orlika lekkoatletycznego. Złożony w lutym bieżącego roku wniosek o dofinansowanie zadania z programu „Dolny Śląsk dla Królowej Sportu” został zweryfikowany pozytywnie i na jego podstawie Gmina Leśna otrzymała dotację w wysokości 300 000 zł.

Nadal otwarta pozostaje możliwość skorzystania z dofinansowania Ministerstwa Sportu i Turystyki. O tym, czy Gmina będzie mogła sięgnąć po dodatkowe środki, wiadomo będzie na początku maja br. Aktualnie w opracowaniu znajduje się dokumentacja kosztorysowo-projektowa. Natomiast przeprowadzenie postępowania

przetargowego na wykonanie robót budowlanych planowane jest na początek czerwca.

7 kwietnia br. burmistrz Leśnej Mirosław Markiewicz odebrał w Urzędzie Marszałkowskim Województwa Dolnośląskiego czek z dofinansowaniem w wysokości 300 tysięcy złotych.

Piotr Sudnik



POLICJA INFORMUJE

19 marca 2015 do dyżurnego lubańskiej komendy zadzwoniła dyspozytorka pogotowia ratunkowego. Na numer alarmowy pogotowia ratunkowego dodzwonił się mężczyzna, który stwierdził, że poszedł do lasu i nie może wrócić do domu, bo chyba złamał nogę. Problem polegał na tym, że mężczyzna nie był w stanie dokładnie określić, gdzie się znajduje. Policjanci z Komisariatu Policji w Leśnej udali się w rejon wskazany przez zgłaszającego i po dwóch godzinach poszukiwań znaleźli mężczyznę, który nie był w stanie o własnych nogach wstać. Z uwagi, że miejsce to nie było dostępne dla pojazdu pogotowia ratunkowego, policjanci służbowym pojazdem dowieźli mężczyznę do drogi i przekazali ratownikom medycznym. Mężczyzna z urazem nogi trafił do szpitala, a policjanci odwieźli do miejsca zamieszkania rower i torbę należące do mężczyzny.

W dniach 20-21 marca br. policjanci z Komisariatu Policji w Leśnej wraz z funkcjonariuszami służby celnej prowadzili działania pn. „Współdziałanie III”. W trakcie tych działań funkcjonariusze zatrzymali mężczyznę w związku z posiadaniem narkotyków. Do zdarzenia doszło w godzinach wieczornych, kiedy to mężczyzna był legitymowany przez funkcjonariuszy. Wtedy to obecny przy legitymowaniu pies służbowy zaczął niespokojnie się zachowywać. Podczas sprawdzenia okazało się, że mężczyzna miał przy sobie, w kieszeni spodni, w woreczku strunowym metaamfetaminę. Zatrzymany był już karany za posiadanie narkotyków. Usłyszał zarzut posiadania narkotyków, za który grozi do 3 lat pozbawienia wolności.

Leśnikańscy policjanci zatrzymali 22-latkę podejrzanego do dokonanie trzech włamań do piwnic. Policjanci odzyskali większość skradzionego mienia. Funkcjonariusze z Komisariatu Policji w Leśnej uzyskali informację, na podstawie której ustalili sprawcę włamań do piwnic w budynku przy ulicy Świerczewskiego. Mężczyzna ten po wyłamaniu kłódek dostał się do wnętrza piwnic skradł, m.in. przetwory z owoców i warzyw, soki owocowe, podkaszarkę spalinową oraz skrzynkę narzędziową. Skradzione przedmioty ujawniono w mieszkaniu 22-latka. Mężczyzna został zatrzymany i usłyszał zarzuty kradzieży z włamaniem. Przystępstwo to zagrożone jest karą do 10 lat pozbawienia wolności.



Zadbajmy razem o bezpieczeństwo na drogach powiatu lubańskiego! Wzorem lat ubiegłych zachęcamy mieszkańców powiatu lubańskiego do przekazywania nam informacji, uwag i spostrzeżeń, najlepiej w formie pisemnej lub drogą mailową, dotyczących stanu nawierzchni i oznakowania, poprawności ruchu na naszym terenie oraz innych uwag odnoszących się do bezpieczeństwa w ruchu drogowym.

Wszelkie uwagi, sugestie prosimy kierować w formie pisemnej do Kierownika Ogniwa Ruchu Drogowego - asp. Grzegorza Hybińskiego lub telefonicznie pod nr telefonu **75 72 29 007** lub też przesyłając je na jeden z podanych adresów e-mailowych: dyzurny@luban.wr.policja.gov.pl kpp@luban.wr.policja.gov.pl oficer.prasowy@luban.wr.policja.gov.pl

Uzyskane w ten sposób informacje pomogą nam w poprawie naszego wspólnego bezpieczeństwa na drodze.

Policjanci z Komendy Powiatowej Policji w Lubaniu apelują i ostrzegają

Czas wiosennych porządków i prac na działce to, niestety, też okazja dla złodziei, którzy właśnie na terenie ogródków działkowych poszukują wartościowych przedmiotów. Złodzieje wykorzystują nieuwagę działkowców, pozostawiających bez opieki wartościowe przedmioty w pootwieranych altanach. Łupem może paść wszystko, co przedstawia jakąkolwiek wartość. Z terenu działki sprawcy kradną nie tylko pozostawioną torebkę, portfel czy telefon. Metalowe narzędzia i inne przedmioty mogą również zainteresować złodzieja.

Dlatego tak ważne jest, abyśmy w czasie odpoczynku, czy też pracy na działce nie zapominali o zabezpieczeniu naszego mienia, a w czasie naszej nieobecności schowali i zamknęli narzędzia lub inne wartościowe przedmioty. Przebywając na ogrodzie działkowym zwróćmy uwagę na obce osoby kręcące się w okolicy, czy też na parkujące w ich pobliżu obce pojazdy. Czuć oko sąsiada stanowi również bezcenną pomoc w zapobieganiu kradzieży, ewentualnie może stanowić istotną wskazówkę dotyczącą sprawy.

W przypadku gdy padniemy ofiarą kradzieży przyda się nie tylko każda tego typu informacja, ale również dokumentacja z indywidualnymi numerami sprzętu typu kosiarka, czy elektronarzędzia. Takie przedmioty można też indywidualnie oznaczyć, sfotografować, co może ułatwić działania Policji, ewentualnie zapobiec „drugiemu obiegowi” skradzionego mienia oferowanego w promocyjnej cenie.

nadkom. Dagmara Hołod
KPP w Lubaniu

Wiało, oj wiało...



W godzinach wieczornych od wtorku 31 marca do 1 kwietnia 2015 r. na terenie gminy Leśna wiał silny wiatr, którego prędkość w porywach dochodziła do 100 km/h.

Wichura spowodowała uszkodzenia dachów na kościołach w Leśnej i Złotnikach Lubańskich oraz kilku budynkach mieszkalnych. Pozrywane zostały przewody energetyczne, poprzewracane ogrodzenia i reklamy. Nasze OSP wyjeżdżały kilkanaście razy do powalonych drzew tarasujących drogi, usuwania konarów, zabezpieczaniu uszkodzonego pokrycia dachowego oraz naderwanych obróbek blacharskich i rynien. (ZS)

Spotkanie z płetwonurkiem

27 marca 2015 r. na zaproszenie Biblioteki Publicznej w Leśnej do Ośrodka Kultury i Sportu w Leśnej przyjechał Grzegorz Pietrzykowski - płetwonurek i podróżnik z zamiłowania, aby spotkać się z młodzieżą naszego gimnazjum.

Na godzinnym pokazie i spotkaniu, które miało miejsce w sali widowiskowej domu kultury, opowiedział wiele ciekawych historii i przygód ze swoich podwodnych wypraw, poparty bogatym materiałem filmowym. Nasz gość wyjaśniał, dlaczego płetwonurkowie pływają w parach, kiedy używa się skafandra nurkowego suchego, a kiedy mokrego i wiele innych ciekawych rzeczy dotyczących podwodnego świata. Mogliśmy zobaczyć profesjonalny sprzęt do nurkowania (kombinezon, płetwy, okulary, butle z tlenem), którego prezentacji na własnej osobie podjął się jeden z uczniów gimnazjum. Duże zainteresowanie widzów wzbudziło również tzw. skrzydło, które służy do kontrolowania wyporności nurka. Nadmuchiwanie go powietrzem wypiera nas w górę, zaś gdy spuszcza z niego powietrze - kierujemy się w dół.

Ciekawym punktem spotkania była prezentacja multimedialna z podwodnych wypraw G. Pietrzykowskiego m.in.



w głębinach Morza Czerwonego. Gość podkreślał rolę dbania o środowisko naturalne i nieingerowania w naturę, abyśmy mogli cieszyć się pięknymi i niezapomnianymi widokami podwodnego świata. Dużą uwagę zwracał na zachowanie bezpieczeństwa płetwonurków i zachowanie zdrowego rozsądku podczas spotkań z groźnymi mieszkańcami mórz i oceanów.

Uczniowie z dużym zainteresowaniem słuchali tych wszystkich opowieści i zadawali wiele dociekliwych pytań, na które nasz gość odpowiadał. Pan Grzegorz podkreślił też, że nieważne jest, jakie mamy pasje czy hobby. Najważniejsze, aby rozwijać je w sobie i cierpliwie dążyć do wyznaczonych celów.

E.G.

Komisariat Policji w Leśnej poszukuje właściciela roweru

Rower (typ górski) marki hill-Rogger koloru czarno-niebieskiego, z niekompletną naklejką koloru pomarańczowo-białego. Rower ma srebrny bagażnik i czarne, popękane siodełko. Rower ten został zabezpieczony 13.02.2015 r. Kontakt telefoniczny w tej sprawie: 75 72 11 207.



Gmina otrzymała dofinansowanie na realizację projektu Polsko – Czeskie Wędrówki Rodzinne

27 marca br. decyzją Euroregionalnego Komitetu Sterującego zostało przyznane 95% dofinansowanie projektu Leśnej pod nazwą: **POLSKO – CZESKIE WĘDRÓWKI RODZINNE**.

Turystyczno-rekreacyjne „Polsko – Czeskie Wędrówki Rodzinne” to jednodniowa impreza dla mieszkańców Gmin Leśna i Jindrychovic pod Smrkem. Przedsięwzięcie odbędzie się w maju na terenie Rynku w Leśnej oraz w dolinie rzeki Kwisy.

Dzięki organizacji wędrówek rodzinnych wszyscy uczestnicy (tj. rodziny z Polski i z Czech) będą mieli okazję poznać dawno zapomnianą trasę „perłowego szlaku” wzdłuż rzeki Kwisy - z licznymi historycznymi atrakcjami do zwiedzenia. Naturalne ukształtowanie terenu, piękne, odnowione w ramach projektu miejsca widokowe - altanki - są idealnym miejscem wycieczek pieszych i rowerowych. Organizacja mety trasy na rynku w centrum Leśnej przyczyni się do promowania polskiego i czeskiego rzemiosła ludowego oraz kultury ludowej. Natomiast przebieg trasy w dolinie rzeki Kwisy to oferta turystyczna oraz rekreacyjna dla turystów z polsko - czeskiego pogranicza.

Głównym celem wspólnej imprezy jest: propagowanie walorów turystycznych gmin,

umożliwienie aktywizacji mieszkańców obszaru pogranicza do pożytecznego spędzania czasu wolnego w gronie rodzinnym, wzmocnienie kapitału społecznego poprzez organizację wydarzeń promujących lokalną aktywność, promocja solidarności międzypokoleniowej, pobudzanie troski o prawidłowy i zdrowy rozwój oraz wychowanie najmłodszych pokoleń.

Organizacja wędrówek rodzinnych to wsparcie działalności kulturalnej, turystycznej i rekreacyjnej. Na trasie usytuowanych będzie 7 punktów kontrolnych. Na każdym z nich rodzina będzie miała do wykonania określone zadanie. M.in. grupa OSP z Jindrychovic i z Leśnej przepytują będzie uczestników z zasad udzielania pierwszej pomocy, grupa harcerzy przygotuje zadania z zakresu przetrwania w lesie, zespół urzędników z Leśnej i z Jindrychovic będzie przepytują rodziny z historii Gmin. Stowarzyszenie LUKS KWISA będzie przeprowadzać rodziny przez rzekę Kwisę, a Stowarzyszenie Izerska 11 przygotuje zadanie sprawnościowe polegające na załadunku wozu z sianem.

Zespół projektowy z Leśnej i Jindrychovic będzie miał za zadanie kompleksową koordynację i logistykę wszystkich działań. Konkurencje będą miały za zadanie w sposób przyjemny zapoznać uczestników z historią

Gmin, wzajemnej współpracy (informacja o dotychczasowych zrealizowanych projektach współfinansowanych ze środków UE), opowiedzieć o prawidłowym zachowaniu się na trasie, poprawić lub umocnić relacje rodzinne, ponieważ wykonanie zadań włącza całe rodziny do działania.

Na rynku w Leśnej równolegle odbywać się będzie Polsko – Czeski Rodzinny Festyn z licznymi atrakcjami dla mieszkańców obszaru pogranicza, turystów, gości z Polski i zagranicy. Szkoła Podstawowa i Gimnazjum z Leśnej przygotowują stoiska z grami i zabawami dla rodzin. Sołectwa z Gminy Leśna oraz rzemieślnicy i twórcy z gmin czeskich wystawią swoje stoiska z tradycyjną kuchnią regionalną oraz ręcznie wykonanymi pamiątkami. Każdy odwiedzający będzie mógł skosztować przysmaków regionalnych. Dla dzieci dodatkowo przewidziane na ten dzień są liczne atrakcje w postaci dmuchanych zamków, pokazów klaunów, pokazów magików, malowanie buzi, warsztaty wykonywania biżuterii, warsztaty dequpage.

Przeprowadzenie zajęć oraz atrakcji na rynku wpłynie korzystnie na rozwój działań związanych ze sportem, edukacją, kulturą oraz rekreacją dla całych rodzin. Dzięki obecności najmłodszych uczestników w tym dniu i w tym miejscu organizacja tego typu przedsięwzięcia przyczyni się do rozwoju pasji oraz zainteresowań różnymi technikami prac ręcznych oraz rzemiosła artystycznego. Na scenie wystąpią liczne grupy artystyczne działające przy Ośrodku Kultury i Sportu w Leśnej, a także grupa uczniów ze Szkoły Podstawowej z Jindrychovic. Będzie to dobra okazja do zaprezentowania dorobku artystycznego grupy gitarowej, zespołu tanecznego, grup wokalnych oraz zespołów

folklorystycznych działających na terenie partnerskich gmin. Wieczorem odbędzie się wspólne biesiadowanie uczestników przy muzyce w wykonaniu lokalnych, amatorskich zespołów artystycznych.

W ramach zadania zostanie zrewitalizowany piękny punkt widokowy (mała i duża altanka) znajdujący się na tzw. perłowym szlaku biegnącym wzdłuż rzeki Kwisy, punkt ten będzie stanowić jednocześnie najważniejszą stację wędrówek rodzinnych. Tam zorganizowany będzie punkt odpoczynku dla rodzin oraz zapewniony catering.

Grupami docelowymi są rodziny z pogranicza polsko-czeskiego - bez względu na wiek, płeć, stopień niepełnosprawności, pochodzenie etniczne czy narodowe. W zorganizowanej imprezie, mającej na celu wymianę kultur, oprócz mieszkańców miast partnerskich udział wezmą lokalni artyści, turyści i twórcy. Projekt angażuje również szkoły, stowarzyszenia, jednostki OSP oraz instytucje samorządowe. Wspólna organizacja projektu przyczyni się do wzmocnienia istniejących więzi, stworzenia trwałych struktur współpracy, wymiany doświadczeń oraz promocję pogranicza.

Projekt ma inicjować wymianę wiedzy, doświadczenia oraz promować dobre praktyki, co w dalszej perspektywie stwarza możliwość wypracowania wspólnych koncepcji programów i projektów rozwojowych w obszarze polsko-czeskiego pogranicza.

Koordinator projektu
Bogusława Sidor



EUROREGION NYSA



UNIA EUROPEJSKA



Przekazany Osiągnięcie

Projekt jest współfinansowany ze środków Unii Europejskiej w ramach Europejskiego Funduszu Regionalnego oraz środków budżetu państwa za pośrednictwem Euroregionu Nysa



Ośrodek Kultury i Sportu w Leśnej oraz
Stowarzyszenie „Zamek Czocho” zapraszają
na widowisko historyczne poświęcone pamięci

ŻOŁNIERZY WYKLETYCH
Ponieważ żyli prawem wilka ...

z udziałem gościa specjalnego - członka rodziny
majora Zygmunta Szendzielarza „Łupaszki”

28 kwietnia - godz. 18.00
Ośrodek Kultury i Sportu w Leśnej

Podwórko NIVEA – wesprzyj ich!

Mieszkańcy przy ulicy Nowomiejskiej w Pobiednej zgłosili swoją lokalizację do konkursu "Podwórko NIVEA", organizowanego przez firmę kosmetyczną NIVEA.

Konkurs polega na codziennym oddawaniu głosów przez internet na wybraną lokalizację. Zwycięzcom, którzy zdobędą najwięcej głosów, NIVEA ufunduje 20 podwórek - Rodzinnych Placów Zabaw - w każdym miesiącu od kwietnia do maja.

Konkurs „Podwórko NIVEA” wystartował już 2 kwietnia i od tego dnia codziennie można głosować. Pierwsza tura głosowania trwa do

końca kwietnia, a druga do ostatniego dnia maja. Można zarejestrować się lub skorzystać ze skrzynki e-mail. Więcej informacji o konkursie można przeczytać na: www.nivea.pl/podworko.

Wesprzeć tę inicjatywę można oddając swój głos na lokalizację: Dolnośląskie, pow. lubański, Pobiedna przy ul. Nowomiejska. Głosujący pomogą wygrać plac zabaw dla dzieci z naszej gminy.

Uwaga! Głos jest ważny wtedy, gdy zostanie potwierdzony ze skrzynki e-mail, na którą otrzyma się wiadomość z linkiem do potwierdzenia od Nivea.



Walne zebrania sprawozdawcze w OSP za 2014 rok

Zakończyły się w gminie Leśna trwające od lutego walne zebrania strażackie, na których zarządy jednostek OSP podsumowały swoją statutową działalność.

Na terenie gminy Leśna funkcjonuje 6 jednostek OSP – Leśna, Pobiedna, Świecie, Złotniki Lubańskie, Szyszkowa i Grabiszycze. Dwie OSP - Leśna i Pobiedna - działają w ramach Krajowego Systemu Ratowniczo-Gaśniczego. Liczba członków w OSP wynosi 151 strażaków, w tym 132 mężczyzn, 7 kobiet, 1 wspierający i 11 honorowych. Przy OSP w Pobiednej działa 13-osobowa Młodzieżowa Drużyna Pożarnicza.

W zebraniach uczestniczyło 99 strażaków i 10 członków MDP. Z gości zaproszonych brali udział między innymi: burmistrz Leśnej Mirosław Markiewicz, zastępca burmistrza Gabriela Pijanowska, przewodniczący Rady

Miejskiej w Leśnej Stanisław Marczyński, prezesi Oddziału Powiatowego i Gminnego ZOSP RP Tadeusz Baka i Waldemar Kleszcz, przedstawiciele PSP w Lubaniu oraz zaprzyjaźnionej jednostki SDH Nove Mesto pod Smrkem.

Podczas wszystkich zebrań przedstawiono relacje z działalności, sprawozdania finansowe i plany na następny rok. Komisje Rewizyjne pozytywnie oceniły pracę wszystkich Zarządów i tym samym wniosowały o udzielenie absolutorium. Na każdym z zebrań druhowie jednogłośnie decydowali o udzieleniu absolutorium.

W 2014 roku na terenie gminy Leśna odnotowano 205 zdarzeń, w tym 81 pożarów, 114 miejscowych zagrożeń, 10 fałszywych alarmów. Strażacy najczęściej wyjeżdżali do pożarów traw i nieużytków, sadyz w kominach,

wypadków i kolizji drogowych, usuwania złamanych drzew i konarów. Liczba wyjazdów do zdarzeń poszczególnych OSP (statystyka PSP): OSP Leśna – 108 wyjazdów, OSP Pobiedna – 62, OSP Świecie – 27, OSP Szyszkowa – 20, OSP Złotniki – 11, OSP Grabiszycze – 9.

Działania strażaków nie ograniczały się tylko do akcji ratowniczo-gaśniczych i usuwania miejscowych zagrożeń. Brali oni także czynny udział w życiu społecznym gminy, pomagając m.in. przy organizacji festynów i uroczystości kościelnych, pokazach i pogadankach w szkołach i przedszkolach, wspieraniu w działaniach WOŚP, wykonywaniu prac w obrębie własnych remiz. We wszystkich OSP panowała dobra atmosfera, a strażacy przejawiali chęć działania. W OSP Leśna 6 nowych strażaków złożyło ślubowanie powtarzając rotę przysięgi, a podczas zebrań w OSP Pobiedna 2 sekcje strażackie wyjechały alarmowo do pożarów traw poza teren gminy. Każda z jednostek ma swoje sukcesy i problemy. Wszystkie OSP chcą mieć jak najlepsze wyposażenie i remizy. Plan finansowy na utrzymanie gotowości bojowej jednostek w bieżącym roku wynosi prawie 203 tys. złotych.

Ważniejsze zadania zrealizowane w 2014 r.:

- OSP Leśna zakup zestawu hydraulicznych narzędzi ratowniczych, 2 łodzi wiosłowych i sprzętu do ratownictwa powodziowego,
- OSP Pobiedna zakup profesjonalnej pilarki spalinowej i głowicy turbocador 3000 do działka wodnego samochodu bojowego TATRA, 6 hełmów strażackich typu Vulkan,
- OSP Złotniki – zakup armatury strażackiej i garażu 3x5m,
- OSP Grabiszycze wybudowanie wiaty

garażowej, pozyskanie z MON samochodu Star 266 oraz przełożenie na niego podnośnika koszowego ze starego pojazdu.

– OSP Świecie – rozpoczęcie prac planistycznych pod budowę nowej remizy strażackiej,

– OSP Szyszkowa – zakup 6 szt. hełmów strażackich Vulkan, 3 radiotelefonów nasobnych, najaśnieć 2x500W.



Ważniejsze zadania na rok 2015: pozyskanie środków unijnych na budowę remizy strażackiej w Świeciu, poprawę warunków poprzez zmianę lokalizacji remizy strażackiej w Leśnej, wymiana 3 bram garażowych w OSP Pobiedna, wprowadzenie do podziału bojowego gminy podnośnika koszowego w OSP Grabiszycze, odtworzenie sprzętu ratowniczo-gaśniczego po kradzieży w OSP Szyszkowa, przegląd główny i atestacja aparatów powietrznych w OSP Leśna i OSP Pobiedna, przygotowanie i udział w międzynarodowych ćwiczeniach strażackich w Czechach, udział w szkoleniach strażackich zaplanowanych przez PSP.

Zaproszeni goście podziękowali za całoroczną współpracę oraz wzorowe wypełnianie strażackich obowiązków.

Z.S.



Konkurs „KARTKA WIELKANOCNA” rozstrzygnięty!

Na ogłoszony przez Bibliotekę Publiczną i Ośrodek Kultury i Sportu w Leśnej konkurs plastyczny wpłynęły ogółem 84 prace dzieci ze Szkoły Podstawowej im. Jana Pawła II w Smolniku, Szkoły Podstawowej im. Jana Brzechwy w Grabiszycach, Niepublicznego Przedszkola „TĘCZOWA DOLINA „w Leśnej, Przedszkola „LEŚNE ELFIKI „w Leśnej i Miejsko-Gminnego Przedszkola w Leśnej oraz Zespołu Szkolno-Przedszkolnego w Pobiednej.

I miejsce w kat. I (kl. 0 – II)

Paweł Krakowiak, kl. 0” z Niepublicznego Przedszkola w Leśnej „TĘCZOWA DOLINA”

Wyróżnienia w kat. I:

1. Jakub Sulima kl. II” b” Szkoła Podstawowa im. Jana Pawła II w Smolniku
2. Karol Rozbicki – grupa 5-6 latki Przedszkole „LEŚNE ELFIKI”

3. Tomasz Kwaśniewicz z- kl. II „b” Szkoła Podstawowa im. Jana Pawła II w Smolniku

I miejsce w kat. II (kl. III – IV)

Anita Borucka, kl. IV - Szkoła Podstawowa im. Jana Brzechwy w Grabiszycach

Wyróżnienia w kat. II:

1. Hania Banasik kl. III, Szkoła Podstawowa im. Jana Pawła II w Smolniku
2. Karolina Zawila kl. III, Szkoła Podstawowa im. Jana Brzechwy w Grabiszycach

I miejsce w kat. III (kl. V – VI)

Emilia Bieza, uczennica kl. VI Szkoły Podstawowa im. Jana Brzechwy w Grabiszycach

Wyróżnienia w kat. III:

1. Patrycja Furman kl. V Szkoła Podstawowa im. Jana Brzechwy w Grabiszycach
2. Justyna Zagórska kl. V SP Grabiszycze



Szkolni miłośnicy przyrody

Każdy człowiek powinien znać i rozumieć zasady i prawa, jakimi rządzi się otaczająca nas przyroda. Jednak by dorosły to wiedział, to młody powinien się z tą wiedzą zaznajamiać od najmłodszych lat. Wychodząc naprzeciw tym wymaganiom w Szkole Podstawowej im. Jana Pawła II w Smolniku został zorganizowany XI Regionalny Konkurs Przyrodniczo-Krajoznawczy „Bądźmy Przyjaciółmi Przyrody”.

Organizatorem tego przedsięwzięcia jest Zarząd Okręgu Ligii Ochrony Przyrody w Jeleniej Górze, a organizatorkami i odpowiedzialnymi za konkurs w szkole były Katarzyna Zając-Ostrowska, Marzena Stachnik i Małgorzata Szczepna-Witecka.

Konkurs odbył się 10 marca 2015 roku

i skupił nad zagadnieniami przyrodniczymi najlepszych i najbardziej zaangażowanych miłośników przyrody z klas II i III. Uczestników powitała dyrektor Beata Czeczot, która zaznajomiła uczniów z celem i tematyką konkursu oraz życzyła powodzenia w zmaganiach z naprawdę trudnymi pytaniami. Do konkursu przystąpiło 16 uczniów, którzy przez 60 minut rozwiązywali test.

Zwycięzcą etapu szkolnego został uczeń klasy III b Bartosz Kuliński. Został nagrodzony pamiątkowym dyplomem i będzie reprezentował szkołę w etapie regionalnym. Pozostali uczestnicy, którzy uzyskali mniejszą liczbę punktów, również otrzymali pamiątkowe dyplomy.



Interwencja burmistrza Leśnej w sprawie agencji PKO BP

Burmistrz Leśnej Mirosław Markiewicz zwrócił się do Oddziału PKO Bank Polski w Lubaniu z prośbą o rozważenie zmiany decyzji dotyczącej zamknięcia Agencji PKO BP w Leśnej przy ul. Pocztowej 10.

Z dniem 1 kwietnia 2015 roku Agencja PKO BP przestała działać, obsługiwać mieszkańców Leśnej. Mieszkańcy naszej gminy mogli tam dokonywać wpłat i wypłat, otworzyć konto osobiste, złożyć wnioski o kredyty.

Teraz zostali tej możliwości pozbawieni. Nie można tego nazwać dbaniem władz PKO BP o interesy klientów, których na terenie Gminy Leśna jest niemało.

Burmistrz liczy – co podkreślił w piśmie – na ponowne rozpatrzenie sprawy zamknięcia Agencji PKO BP w Leśnej i podjęcie decyzji zgodnej z oczekiwaniami mieszkańców i władz samorządowych Gminy Leśna.

Drobne naprawy dużej... wagi

W kwietniu bieżącego roku rozpoczną się prace budowlane związane z remontem przepustów w Pobiednej i w Szyszkowej.

W Pobiednej do naprawy przeznaczony jest obiekt inżynierski zlokalizowany w ciągu drogi gminnej działki nr 30. Jego remont jest niezbędny, ponieważ to jedyny dojazd do posesji przy ul. Nowomiejskiej 11 oraz do spółdzielczej oczyszczalni kontenerowej KOS-II. Zakres prac przewidziany do realizacji obejmuje roboty rozbiórkowe oraz wykonanie przepustu z rury karbowanej Ø 800 z przyczółkami kamiennymi. Nawierzchnia na przedmiotowym obiekcie wykonana zostanie z materiału bazaltowego.

Natomiast w Szyszkowej do remontu przewidziany jest przepust typu okular zlokalizowany na działce gminnej nr 260. Obiekt jest

w złym stanie technicznym. Stare, spękane kręgi betonowe stwarzają poważne zagrożenie dla jego użytkowników, dlatego też podjęto decyzję o natychmiastowym remoncie w/w obiektu. W ramach zadania planuje się demontaż istniejących kręgów i wykonanie nowego przepustu typu okular z rur karbowanych wraz z przyczółkami kamiennymi.

Prace budowlane zarówno na jednym jak i drugim obiekcie inżynierskim wykonywać będzie firma wyłoniona w postępowaniu prowadzonym w trybie zapytania ofertowego tj. Usługi Ogólnobudowlane „TOM-BUD” Tomasz Uzdawinis ze Świecia. Całkowity koszt naprawy obu obiektów wyniesie ponad 14 tys. zł. Prace potrwać do końca kwietnia 2015 r.

MW

O rolnictwie i rolnikach

24 marca 2015 roku w sali Ośrodka Kultury i Sportu w Leśnej miało miejsce spotkanie rolników z terenu naszej gminy z kierownikiem Sekcji Zamiejskiej Agencji Nieruchomości Rolnych w Rakowicach Wielkich Kazimierzem Matkowskim.

Gość omówił zasady przeprowadzania przetargów na sprzedaż gruntów rolnych z zasobów ANR. Odpowiadał także na pytania nurtujące rolników. Dotyczyły głównie dzier-

żaw, sprzedaży gruntów, przekształcania działek na cele nierolnicze. Obecni na spotkaniu burmistrz Leśnej Mirosław Markiewicz oraz kierownik Referatu Rolnictwa, Nieruchomości Urzędu Miejskiego w Leśnej Sebastian Fronc także odpowiadali na pytania dotyczące tych zagadnień oraz poruszali sprawy związane z planem zagospodarowania przestrzennego gminy.

Zawarcie małżeństwa poza lokalem USC

Coraz większym zainteresowaniem cieszy się możliwość zawarcia związku małżeńskiego poza lokalem Urzędu Stanu Cywilnego.

W leśniańskim USC są już 4 zgłoszenia na uroczystości weselne poza salą ślubów. Dwie dotyczą przeprowadzenia procedury we wnętrzach Zamku Czocho, pozostałe – w małowniczych plenerach naszej gminy. Pierwsza taka uroczystość – już w maju br.

Od 1 marca 2015 r. przepisy pozwalają na wzięcie ślubu poza urzędem, w miejscu praktycznie dowolnie wybranym przez parę młodą. Pod warunkiem, że miejsce to gwarantuje uroczysty charakter ceremonii. Zmianę tę zawdzięczamy nowej ustawie o aktach stanu cywilnego (Ustawa z 28 listopada 2014 r. prawo o aktach stanu cywilnego). Stosowny zapis brzmi: *Na wniosek osoby zamierzającej zawrzeć małżeństwo kierownik urzędu stanu cywilnego przyjmuje oświadczenia o wstąpieniu w związek małżeński poza urzędem stanu cywilnego, w okręgu rejestracji stanu*

cywilnego, w którym jest on właściwy, jeżeli wskazane we wniosku miejsce zawarcia małżeństwa zapewnia zachowanie uroczystej formy jego zawarcia oraz bezpieczeństwo osób obecnych przy składaniu oświadczeń o wstąpieniu w związek małżeński.

Ale nie za darmo. Zgodnie z rozporządzeniem Ministra Spraw Wewnętrznych z 22 stycznia 2015 r. w sprawie opłaty dodatkowej za przyjęcie oświadczeń o wstąpieniu w związek małżeński poza urzędem stanu cywilnego (Dz. U. z 2015 r. poz.180) ślub poza USC wiąże się z opłatą dodatkową w wysokości 1000 złotych.

Nie wyobrażajmy sobie jednak, że w ramach wyboru miejsca udzielenia ślubu można wybrać dowolną lokalizację, na zasadzie „kto płaci, ten wymaga”. Otóż jeśli wskazane przez młodych miejsce odbiega od tego, co może być uznane za zapewniające uroczystą formę oraz niebezpieczne dla gości - urzędnik pisemnie odmawia udzielenia tam ślubu.

(ZW)

Tama zbudowana przez bobry w Szyszkowej usunięta

Na początku listopada 2014 r. do Urzędu Miejskiego w Leśnej dotarła informacja o zatorze, który pojawił się na ujściu do rzeki Kwisy rowu melioracyjnego przebiegającego przez Szyszkową, w okolicy m.in. remizy OSP.

Rów ten odprowadza znaczne ilości wód, a podczas intensywnych opadów bywa przyczyną lokalnych podtopień. Pracownicy urzędu niezwłocznie przeprowadzili jego oględziny. Na miejscu stwierdzono, że zator na rowie w rzeczywistości jest tamą wybudowaną przez bobry. Liczne ślady żerowania na drzewach wokół potwierdziły ten fakt. Ponieważ bóbr jest gatunkiem częściowo chronionym, zniszczenie tamy możliwe było tylko po uzyskaniu odpowiedniego zezwolenia. W listopadzie 2014 r. wystąpiono z wnioskiem do Regionalnego Dyrektora Ochrony Środowiska we Wrocławiu o wyrażenie zgody na usunięcie tamy. Zgodę taką uzyskano w połowie stycznia 2015 roku. Samo usunięcie miało odbyć się pod nadzorem specjalisty teriologa, który potwierdzi, że wykonanie

zamierzonych czynności nie stanowi zagrożenia dla zasiedlającej przedmiotowy ciek rodziny bobrów.

Po zawarciu umowy ze specjalistami z Jeleniej Góry, pod koniec lutego 2015 r. przystąpiono do usuwania tamy narzędziami ręcznymi. W usuwaniu zapory uczestniczyli strażacy z OSP w Leśnej, którzy z poświęceniem, przez dwie godziny w zimnej wodzie rozbierali tamę kawałek po kawałku. W trakcie prowadzenia stopniowej rozbiórki tamy i powolnego spadku poziomu wody w rowie nie zaobserwowano bezpośredniej obecności i aktywności zwierząt. Około południa tama była już całkowicie zlikwidowana. Woda, wcześniej spiętrzona do ok. 2 m opadła i odsłoniła norę, która okazała się wylotem z dużego systemu nor biegnących wzdłuż brzegów rzeki Kwisy. Jeśli bobry ponownie będą budowały tamę na tym rowie, to dopiero jesienią, gdyż spiętrzanie służyło im jako „spizarnia” – magazyn żywności na zimę.

(Piotr Pawłowski)

Wkrótce ruszą roboty budowlane w Stankowicach

Już wkrótce ruszą prace budowlane związane z odbudową dróg gminnych w Stankowicach stanowiących dojazd do posesji nr 85, 42, 74, 72 oraz obok posesji nr 46, które zostały zniszczone podczas powodzi w 2010 r.

25.03.2015 r. upłynął termin składania ofert przetargowych na realizację powyższego zadania. Łącznie wpłynęło 7 ofert cenowych. Trwa ich weryfikacja, która pozwoli wyłonić wykonawcę robót budowlanych. Zakres inwestycji obejmuje odbudo-

wę 5 odcinków dróg gminnych o nawierzchni mineralno-bitumicznej, których łączna długość wynosi ponad 950 m. Planowane jest także wykonanie odpowiedniego odwodnienia jezdnii, oczyszczenie i wyprofilowanie rowów przydrożnych a także przebudowa uszkodzonych przepustów.

Zadanie dofinansowane jest ze środków budżetu państwa przeznaczonych na usuwanie skutków klęsk żywiołowych.

MW

Plan gospodarki niskoemisyjnej

Gmina Leśna rozpoczęła przygotowania do stworzenia strategicznego dokumentu dla rozwoju gospodarki energetycznej gminy pod nazwą Plan Gospodarki Niskoemisyjnej. Ma on na celu wskazanie możliwości zrównoważonego rozwoju poprzez realizację inwestycji efektywnych energetycznie, a zarazem wysoce ekologicznych.

Zapisy planu dotyczą zarówno obiektów oraz infrastruktury publicznej, przedsiębiorstw

działających na terenie Gminy, a także jej mieszkańców. Ponadto jego przyjęcie ułatwi pozyskiwanie dodatkowych, preferencyjnych środków finansowych w ramach perspektywy budżetowej 2014-2020. Co więcej w niektórych obszarach finansowania posiadanie takiego planu jest warunkiem obligatoryjnym przy ubieganiu się o środki.

Plan Gospodarki Niskoemisyjnej ma przyczynić się do osiągnięcia celów określonych w pakiecie klimatyczno-energetycznym do roku 2020 (m.in. redukcji emisji gazów

cieplarnianych oraz zwiększenia udziału energii pochodzącej ze źródeł odnawialnych). Oprócz korzyści w skali makro docelowo plan ma służyć wszystkim mieszkańcom gminy

poprzez poprawę jakości powietrza oraz zmniejszenie kosztów energii.

Po pozytywnym rozpatrzeniu wniosku złożonego w ramach działania 9.3. „Termomodernizacja obiektów użyteczności publicznej - plany gospodarki niskoemisyjnej” nasza gmina otrzymała dofinansowanie w wysokości 85 % kosztów przygotowania dokumentu. Po rozstrzygnięciu postępowania przetargowego wybrana została firma specjalistyczna – Centrum Doradztwa Energetycznego Sp. z o.o., która pomoże w jego opracowaniu.

W celu rzetelnego wykonania dokumentu pracownicy Centrum Doradztwa Energetycznego będą zbierać dane dotyczące zużycia energii cieplnej i elektrycznej w budynkach publicznych, ankietując przedsiębiorców oraz mieszkańców gminy. Przy okazji sporządzona zostanie inwentaryzacja oświetlenia ulicznego. W Planie Gospodarki Niskoemisyjnej zostaną także przedstawione możliwe źródła wsparcia zewnętrznego, przy pomocy których będzie można sfinansować inwestycje związane z efektywnością energetyczną, takie jak termomodernizacja budynków czy produkcja energii ze źródeł odnawialnych.

Podsumowanie kwalifikacji wojskowej w 2015 roku

Przed Powiatową Komisją w Lubaniu stawilo się 53 mężczyzn z terenu Miasta i Gminy Leśna rocznika podstawowego (1996) i 4 rocznika starszego (1991-1995).

Kategorię zdrowia „A” (zdolny do czynnej służby wojskowej) przyznano 48 osobom, kategorię zdrowia „D” (niezdolny do czynnej służby wojskowej w czasie pokoju) przyznano 4 osobom. 5 osobom przypisano kategorię zdrowia „E” (trwale niezdolny do czynnej służby wojskowej). Na kwalifikację nie stawilo się 6 mężczyzn. Osoby z powyższych grup były powiadamiane na piśmie o dacie stawienia się przed komisją. Oprócz tego wywieszane były obwieszczenia informujące o terminie oraz miejscu kwalifikacji.

Celem komisji było przeprowadzenie kwalifikacji wojskowej. W praktyce polegało to na:

- zarejestrowaniu osób stojących przed komisją,
- wykonaniu badania oraz analizie dokumentów przedstawionych przez osoby stojące przed komisją,
- wydaniu orzeczenia o zdolności do czynnej służby wojskowej,
- doręczeniu do rąk własnych orzeczenia o zdolności do czynnej służby wojskowej oraz Książeczki Wojskowej,
- pouczeniu o prawach i obowiązkach wynikających z otrzymania w/w dokumentów.

W międzyczasie przedstawiciel WKU informował o możliwościach rozpoczęcia kariery zawodowej w służbach mundurowych. (ZW)

Rekrutacja w Stankowicach

Trwa rekrutacja do publicznego Oddziału Przedszkolnego i Szkoły Podstawowej w Stankowicach, dla której organem prowadzącym jest Stowarzyszenie „NIWA” z/s w Stankowicach.

Stankowicki Oddział Przedszkolny dysponuje łącznie 25 miejscami. Wychowaniem przedszkolnym objęte są dzieci już od 2,5 roku życia, w tym również pięcioletki i sześciolatki - zobowiązane do odbycia rocznego obowiązkowego przygotowania przedszkolnego.

Oddział Przedszkolny w Szkole w Stankowicach funkcjonuje w systemie nieferyjnym, tzn. jest otwarty przez cały rok - również w okresach feryjnych (ferie świąteczne i zimowe) i w okresie wakacyjnym (lipiec - sierpień), codziennie, od poniedziałku do piątku, w godz. od 7:00 do 15:00. Istnieje możliwość wydłużenia dziennego czasu otwarcia przedszkola, gdyby zaistniała taka potrzeba ze strony rodziców zapisanych dzieci.

W ramach zajęć edukacyjnych, prowadzonych z elementami metody Marii Montessori, są zaplanowane m.in.: zajęcia z języka angielskiego, zajęcia szachowe, rytmiczno-taneczne, zajęcia logopedyczne (grupowe i indywidualne - wg arkusza diagnozy), jak również arte-

terapia i religia.

Rodzice dzieci uczęszczających do Oddziału Przedszkolnego i Szkoły Podstawowej w Stankowicach nie ponoszą kosztów tzw. „czesnego”, z racji tego, że stankowicka szkoła jest placówką publiczną.

Formularze dokumentów związanych z przyjęciem dziecka do Oddziału Przedszkolnego i Szkoły Podstawowej w Stankowicach można pobrać bezpośrednio w szkole lub z jej strony internetowej: <http://spstankowice.cba.pl> Szczegółowe informacje n/t naboru można uzyskać także pod numerem telefonu: 75 72 11 254 lub 663 876 777.



Zmiana godzin przyjęć przez pracowników socjalnych

Informuję, iż od dnia 1 kwietnia 2015 r. uległy zmianie godziny przyjęć przez pracowników socjalnych. Pracownicy socjalni przyjmują codziennie w godzinach:

- Poniedziałek - od godziny 8.00 do godziny 11.00
- Wtorek - od godziny 7.00 do godziny 11.00

- Środa - od godziny 7.00 do godziny 11.00
- Czwartek - od godziny 12.30 do godziny 14.30
- Piątek - od godziny 12.30 do godziny 14.30

W pozostałych godzinach pracownicy socjalni pracują w terenie.

Marta Misiewicz

Zaproszenie na wiosenne porządki

Szanowni Mieszkańcy ulicy Baworowo!

Nadchodzi wiosna, a z nią nowa energia, nowe pomysły i niezmienny czas sprzątaniam i porządków. W związku z tym mam zaszczyt zaprosić wszystkich Państwa do wspólnej inicjatywy mieszkańców ulicy Baworowo, mającej na celu poprawę wizerunku i estetyki naszej ulicy.

Wyjdźmy troszeczkę dalej niż nasz ogródek, podwórko czy zagroda. W dniu 18.04.2015 r. (sobota, godz. 10.00), zapraszam wszystkich chętnych Mieszkańców naszej ulicy, którym nieobojętny jest jej wygląd, do wspólnej „walki” z beztropko porzucanymi butelkami, puszkami czy papierkami.

Spotykamy się w 2 miejscach: plac obok

„Biedronki” oraz przy byłym sklepie Baworowo 16. Stamtąd wyruszymy w rejony „upiększania”. Oprócz wiadomych walorów estetycznych to świetna okazja do edukacji najmłodszych, możliwość integracji i mobilizacji mieszkańców w obliczu pojawiających się problemów, jak również okazja do „rozliczenia” swojego radnego z dotychczasowej pracy.

Pomogą nam Urząd Miejski w Leśnej oraz Przedsiębiorstwo Miejskie „Synergia”. Zapewniam worki i bezzwrotny wywóz zebranych śmieci. Potrzebujemy tylko (i aż) trochę rąk do pracy, chęci, dobrego humoru i wiary... Wiary w to, że robimy to dla siebie.

Zapraszam - Piotr Hejda

Spotkanie z dyrektorem Poradni Psychologiczno-Pedagogicznej w Lubaniu

Na prośbę rodziców Miejsko-Gminnego Przedszkola w Leśnej zaproszono na spotkanie dyrektor PPP w Lubaniu Małgorzatę Grzesiak.

Tematem prelekcji była rola i zadania poradni psychologiczno-pedagogicznej. Poradnia PP zajmuje się diagnozą funkcjonowania dydaktycznego dzieci i młodzieży, pomocą w trudnościach szkolnych, dysleksji, wydaje opinie i orzeczenia dotyczące wczesnego wspomaganie dla dzieci w wieku przedszkolnym. Prowadzi również terapię psychologiczną, pedagogiczną, logopedyczną, oddziaływania profilaktyczne i doradztwo zawodowe.

W ramach Poradni Psychologiczno-Pedago-

gicznej w Lubaniu funkcjonują min. pracownice:

- Pracownia Wczesnego Wspomagania Rozwoju Dzieci
- Pracownia Doradztwa i Preorientacji Zawodowej
- Pracownia Psychoedukacji i Terapii
- Pracownice Edukacji Specjalnej i Optymalizacji Rozwoju Dzieci i Młodzieży.
- Pracownia Profilaktyki i Rozwiązywania Problemów Wychowawczych.
- Punkt Konsultacyjny ds. Narkomanii finansowany z budżetu Miasta Lubań.

Prelekcja była ciekawa, rodzice otrzymali również materiały dotyczące dysleksji.

A. Szczęsna



WSPÓLNIE PRZECIW BIAŁACZCE

Każdego roku w Polsce odnotowuje się około 6000 nowych zachorowań na białaczkę. Dla wielu osób jedyną szansą na dalsze życie jest przeszczepienie szpiku lub komórek macierzystych od niespokrewnionego dawcy.

Każdy nowo zarejestrowany potencjalny dawca zwiększa szansę na pokonanie raka krwi. Gmina Leśna przyłączyła się do akcji i w sobotę, 21 marca 2015 roku w Ośrodku Kultury i Sportu w Leśnej pod patronatem burmistrza Leśnej odbył się Dzień Dawcy Szpiku. Była to pierwsza tego rodzaju akcja zorganizowana na terenie naszej Gminy. W godzinach od 10 do 15 mieszkańcy Leśnej i okolic mogli zarejestrować się jako potencjalni dawcy szpiku w bazie Fundacji DKMS. Akcja cieszyła się dużym zainteresowaniem, dzięki czemu wolontariusze zarejestrowali aż 49 nowych potencjalnych dawców szpiku. Kolejne akcje rejestracji potencjalnych dawców

są już w planach.

Kto może zostać Dawcą Szpiku?

Każdy zdrowy człowiek między 18 a 55 rokiem życia, który waży minimum 50 kg i nie ma dużej nadwagi - wskaźnik BMI poniżej 40 (BMI = masa ciała w kilogramach/wzrost w metrach²). Rejestracja w bazie DKMS trwa około 10 minut i polega na pobraniu do przebadania wymazu z błony śluzowej z wewnętrznej strony policzka oraz wypełnieniu krótkiej ankiety rejestracyjnej. Sama rejestracja nie oznacza, że zostaje się dawcą szpiku, ale zwiększa szansę na znalezienie genetycznego „brata bliźniaka” chorującego na białaczkę i poszukującego przeszczepu od dawcy niespokrewnionego.

W jaki sposób pobiera się szpik?

Istnieją dwie metody pobrania komórek macierzystych: z krwi obwodowej lub z talerza kości biodrowej. Pobieranie komórek macierzystych z krwi obwodowej stosowane jest w około 80% przypadków i polega na założeniu na dwóch przedramionach dojsk dożylnych. Krew przepływa z jednego ramienia poprzez separator

komórek i wraca drugim dojskiem dożylnym do organizmu. Cały zabieg trwa około 4 godzin i nie niesie za sobą zagrożenia dla zdrowia lub życia dawcy.

Pobieranie komórek z kości talerza biodrowego (nie jest to rdzeń kręgowy) odbywa się pod narkozą. Pobiera się około jednego litra mieszaniny szpiku kostnego i krwi. Dawca po zabiegu pozostaje w szpitalu od 2 do 3 dni, a ryzyko dla zdrowia ogranicza się do powszechnego ryzyka związanego z podaniem narkozy. Dawca po zabiegu odczuwa kilkudniowy miejscowy ból podobny do stłuczenia. Ten sposób pobierania szpiku stosowany jest w około 20% przypadków. O metodzie pobierania decyduje stan zdrowia biorcy i lekarz prowadzący. W miarę możliwości brane są także pod uwagę preferencje dawcy.

Oddałam/oddaliśmy szpik - co dalej?

Przede wszystkim uratowaliśmy komuś życie. Organizm dawcy regeneruje się w okresie od 2 do 3 tygodni. Ze względu na istniejące ryzyko odrzucenia przeszczepu dawca na dwa lata zostaje zarezerwowany dla „genetycznego brata bliźniaka”. Po tym okresie następuje powrót do

bazy potencjalnych dawców i oczekiwanie na kolejnego biorcę zgodnego genetycznie. Przy czym prawdopodobieństwo oddania szpiku dwóm różnym osobom wynosi jak 1:200 000, a znalezienie pierwszego biorcy - 1:100 000.

Pragnę podziękować wszystkim, którzy wykazali dużą wrażliwość na potrzeby innych i zarejestrowali się jako potencjalni dawcy szpiku lub w jakikolwiek inny sposób pomogli w przygotowaniu i sprawnym przebiegu Dnia Dawcy Szpiku. Szczególne podziękowania należą się osobom, bez których przedsięwzięcie nie mogłoby się odbyć: burmistrzowi Leśnej Mirosławowi Markiewiczowi - za objęcie patronatem i rozpowszechnienie akcji w lokalnych mediach, Joannie Pietras i pracownikom Ośrodka Kultury i Sportu za pomoc w organizacji i udostępnienie pomieszczeń OKiS-u na czas trwania akcji, wolontariuszom: Monice Pawlińskiej, Monice i Kamilowi Węgorowskim, Piotrowi Sudnikowi, Marcie Kobyłko i Joannie Galińskiej za poświęcony czas i pomoc na każdym etapie akcji.

Michał Galiński

PROTOKÓŁ Z WYBORÓW SOŁTYSÓW I CZŁONKÓW sporządzony w dniu 15 marca 2015 przez Gminną Komisję Wyborczą ds.

I. Zgodnie z Zarządzeniem nr 276/2014 Burmistrza Leśnej z dnia 29 grudnia 2014 r. w sprawie zarządzenia wyborów sołtysów i rad sołeckich w Sołectwach Bartoszkówka, Grabiszycze, Kościelniki, Miłoszów, Pobiedna, Smolnik, Stankowice, Szyszkowa, Świecie, Wolimierz, Zacisze, Złotniki Lubańskie, Złoty Potok wybory sołtysów i członków rad sołeckich przeprowadzono w dniu 15 marca 2015 r.

II. Wybory przeprowadzono w 13 sołectwach Gminy Leśna.

III. Komisja potwierdza, że otrzymała 13 protokołów z głosowania od 11 Sołeckich Komisji Wyborczych. Na podstawie tych protokołów Komisja sporządziła zestawienie wyników głosowania z wyborów sołtysa i członków rad sołeckich, uwzględniając liczbę głosów ważnych oddanych na poszczególnych kandydatów:

SOŁECTWO BARTOSZÓWKA

Nazwisko i imię kandydata na sołtysa	Otrzymanych głosów
1. PUCZEL ALICJA	9

Nazwisko i imię kandydata do rady sołeckiej	Otrzymanych głosów
1. BOCHENEK REGINA	7
2. WROŃSKA GRAŻYNA	5
3. WINNICKA SYLWIA	4
4. URBANOWICZ EDYTA	6

SOŁECTWO GRABISZYCE

Nazwisko i imię kandydata na sołtysa	Otrzymanych głosów
1. KĘDZIA BRONISŁAWA	107

Nazwisko i imię kandydata do rady sołeckiej	Otrzymanych głosów
1. KĘDZIA FRANCISZEK	79
2. RUSINEK EDYTA	87
3. ROMANOWSKA STANISŁAWA	84
4. JAROSZEWICZ MARZENA	79
5. BENC KRZYSZTOF	59
6. FURMAN BEATA	76

SOŁECTWO KOŚCIELNIKI

Nazwisko i imię kandydata na sołtysa	Otrzymanych głosów
1. BOCZULA ELŻBIETA	76
2. SZULC LECH	79

Nazwisko i imię kandydata do rady sołeckiej	Otrzymanych głosów
1. WISZNIEWSKA ANNA	97
2. SZULC ANNA	49
3. ŻUKROWSKI ZBIGNIEW	38
4. SKRZYŃSKI TADEUSZ	26
5. GORAJEC ROBERT	80
6. GARGAŚ MARZENA	73

SOŁECTWO MIŁOSZÓW

Nazwisko i imię kandydata na sołtysa	Otrzymanych głosów
1. SMUSZ ANITA	19
2. SIKORSKA MARZENA	65

Nazwisko i imię kandydata do rady sołeckiej	Otrzymanych głosów
1. KOŁODZIEJCZYK MIROSLAW	70
2. STĘPNIAK-CZESZEK SYLWIA	69
3. KWIATKOWSKA KATARZYNA	66
4. ZIÓŁKOWSKI ADRIAN	62
5. MADURA MICHAŁ	64

SOŁECTWO POBIEDNA

Nazwisko i imię kandydata na sołtysa	Otrzymanych głosów
1. WITCZAK FRANCISZEK	19
2. HAŁAS ANNA	81

Nazwisko i imię kandydata do rady sołeckiej	Otrzymanych głosów
1. SOBOLEWSKI PRZEMYSŁAW	55
2. WITKOWSKA IZABELA	68
3. ŁOZIŃSKI ARKADIUSZ	73
4. KOTLIŃSKA WERONIKA	65

SOŁECTWO SMOLNIK

Nazwisko i imię kandydata na sołtysa	Otrzymanych głosów
1. STRASZAK WALTER	38

Nazwisko i imię kandydata do rady sołeckiej	Otrzymanych głosów
1. TRZASKACZ JERZY	37
2. KLIMOWICZ JADWIGA	34
3. KOZAK ALICJA	32
4. ZAŁĘCZNY DARIUSZ	34
5. MAKOWSKI WOJCIECH	32

SOŁECTWO STANKOWICE

Nazwisko i imię kandydata na sołtysa	Otrzymanych głosów
1. KRAWCZYK WIESŁAW	61
2. KAZNOWSKI RAFAŁ	9

Nazwisko i imię kandydata do rady sołeckiej	Otrzymanych głosów
1. JEDNACZ BRONISŁAW	42
2. BILSKI GRZEGORZ	34
3. RAJCAKOWSKI RADOSŁAW	34
4. KOZDROWSKI STANISŁAW	31
5. TYRAŁA KRZYSZTOF	38

SOŁECTWO SZYSZKOWA

Nazwisko i imię kandydata na sołtysa	Otrzymanych głosów
1. MIĆKO JÓZEF	59
2. KUCZERA-MAJER JOLANTA	53

Nazwisko i imię kandydata do rady sołeckiej	Otrzymanych głosów
1. CHUDZIK KAROLINA	52
2. BEDNARZ DANUTA	42
3. MAJER TOMASZ	39
4. PRYPUTNIEWICZ JANUSZ	51
5. FEDOROWICZ TADEUSZ	28
6. KRAWCZYK EWA	55
7. SOŁTYS ADAM	56
8. TOKARSKA IZABELA	53

SOŁECTWO ŚWIECIE

Nazwisko i imię kandydata na sołtysa	Otrzymanych głosów
1. WILCZYŃSKI MIROSLAW	76
2. RAJCAKOWSKI MICHAŁ	86

Nazwisko i imię kandydata do rady sołeckiej	Otrzymanych głosów
1. BIRKOWSKA MARTA	63
2. WOJCIESZEK KUTA WIESŁAWA	83
3. CZAJKOWSKA GRAŻYNA	52
4. JAWORSKI MIROSLAW	96
5. OWCZAREK EDYTA	97
6. CHOMIAK RYSZARD	25
7. MĘCINA MARTA	77
8. SENKOWSKI MACIEJ	44
9. CHARO-JEDLIŃSKA HELENA	42
10. TROJNAR EWA	95

SOŁECTWO WOLIMIERZ

Nazwisko i imię kandydata na sołtysa	Otrzymanych głosów
1. FIJAŁKOWSKA-MOKOSA MONIKA	55

Nazwisko i imię kandydata do rady sołeckiej	Otrzymanych głosów
1. GRYNIEWICZ MONIKA	53
2. FERENC BARBARA	51
3. JANKOWSKA JAGNA	51

SOŁECTWO ZACISZE

Nazwisko i imię kandydata na sołtysa	Otrzymanych głosów
1. PULIKOWSKA BOGUSŁAWA	30

Nazwisko i imię kandydata do rady sołeckiej	Otrzymanych głosów
1. LUDKIEWICZ ZBIGNIEW	18
2. CIESIELSKA JUSTYNA	28
3. JANKOWICZ MARCIN	22
4. MULARCZYK ALICJA	31

SOŁECTWO ZŁOTNIKI LUBAŃSKIE

Nazwisko i imię kandydata na sołtysa	Otrzymanych głosów
1. BORYSIEWICZ MAŁGORZATA	58

Nazwisko i imię kandydata do rady sołeckiej	Otrzymanych głosów
1. FEDOROWICZ ZOFIA	37
2. KOZAK ROBERT	46
3. WOŁOCH JADWIGA	41
4. LEBIECKI WITOLD	36
5. PODREZ MIROSLAW	29
6. DZIARKOWSKI DANIEL	55

SOŁECTWO ZŁOTY POTOK

Nazwisko i imię kandydata na sołtysa	Otrzymanych głosów
1. RYPIEŃ ADAM	16

Nazwisko i imię kandydata do rady sołeckiej	Otrzymanych głosów
1. STRZESZAK MAŁGORZATA	16
2. SZYPULSKA ANNA	17
3. KANIAK MARZENA	14

RAD SOŁECKICH W GMINIE LEŚNA

Wyboru Sołtysów i Rad Sołeckich

IV. Gminna Komisja Wyborcza stwierdza, że sołtysami i członkami rad sołeckich w poszczególnych sołectwach zostali:

SOŁECTWO BARTOSZÓWKA

Nazwisko i imię sołtysa:	
1.	PUCZEL ALICJA

Nazwisko i imię członka rady sołeckiej:	
1.	BOCHENEK REGINA
2.	WROŃSKA GRAŻYNA
3.	WINNICKA SYLWIA
4.	URBANOWICZ EDYTA

SOŁECTWO GRABISZYCE

Nazwisko i imię sołtysa:	
1.	KĘDZIA BRONISŁAWA

Nazwisko i imię członka rady sołeckiej:	
1.	KĘDZIA FRANCISZEK
2.	RUSINEK EDYTA
3.	ROMANOWSKA STANISŁAWA
4.	JAROSZEWICZ MARZENA
5.	FURMAN BEATA

SOŁECTWO KOŚCIELNIKI

Nazwisko i imię sołtysa:	
1.	SZULC LECH

Nazwisko i imię członka rady sołeckiej:	
1.	WISZNIEWSKA ANNA
2.	SZULC ANNA
3.	ŻUKROWSKI ZBIGNIEW
4.	GORAJEC ROBERT
5.	GARGAŚ MARZENA

SOŁECTWO MIŁOSZÓW

Nazwisko i imię sołtysa:	
1.	SIKORSKA MARZENA

Nazwisko i imię członka rady sołeckiej:	
1.	KOŁODZIEJCZYK MIROŚLAW
2.	STĘPNIAK-CZESZEK SYLWIA
3.	KWIATKOWSKA KATARZYNA
4.	ZIÓŁKOWSKI ADRIAN
5.	MADURA MICHAŁ

SOŁECTWO POBIEDNA

Nazwisko i imię sołtysa:	
1.	HAŁAS ANNA

Nazwisko i imię członka rady sołeckiej:	
1.	SOBOLEWSKI PRZEMYSŁAW
2.	WITKOSKA IZABELA
3.	ŁOZIŃSKI ARKADIUSZ
4.	KOTLIŃSKA WERONIKA

SOŁECTWO SMOLNIK

Nazwisko i imię sołtysa:	
1.	STRASZAK WALTER

Nazwisko i imię członka rady sołeckiej:	
1.	TRZASKACZ JERZY
2.	KLIMOWICZ JADWIGA
3.	KOZAK ALICJA
4.	ZAŁĘCZNY DARIUSZ
5.	MAKOWSKI WOJCIECH

SOŁECTWO STANKOWICE

Nazwisko i imię sołtysa:	
1.	KRAWCZYK WIESŁAW

Nazwisko i imię członka rady sołeckiej:	
1.	JEDNACZ BRONISŁAW
2.	BILSKI GRZEGORZ
3.	RAJCZAKOWSKI RADOŚLAW
4.	KOZDROWSKI STANISŁAW
5.	TYRAŁA KRZYSZTOF

SOŁECTWO SZYSZKOWA

Nazwisko i imię sołtysa:	
1.	MIĆKO JÓZEF

Nazwisko i imię członka rady sołeckiej:	
1.	CHUDZIK KAROLINA
2.	PRYPUTNIEWICZ JANUSZ
3.	KRAWCZYK EWA
4.	SOŁTYS ADAM
5.	TOKARSKA IZABELA

SOŁECTWO ŚWIECIE

Nazwisko i imię sołtysa:	
1.	RAJCZAKOWSKI MICHAŁ

Nazwisko i imię członka rady sołeckiej:	
1.	WOJCIESZEK KUTA WIESŁAWA
2.	JAWORSKI MIROŚLAW
3.	OWCZAREK EDYTA
4.	MĘCINA MARTA
5.	TROJNAR EWA

SOŁECTWO WOLIMIERZ

Nazwisko i imię sołtysa:	
1.	FIJAŁKOWSKA-MOKOSA MONIKA

Nazwisko i imię członka rady sołeckiej:	
1.	GRYNIEWICZ MONIKA
2.	FERENC BARBARA
3.	JANKOWSKA JAGNA

SOŁECTWO ZACISZE

Nazwisko i imię kandydata na sołtysa:	
1.	PULIKOWSKA BOGUSŁAWA

Nazwisko i imię kandydata do rady sołeckiej:	
1.	LUDKIEWICZ ZBIGNIEW
2.	CIESIELSKA JUSTYNA
3.	JANKOWICZ MARCIN
4.	MULARCZYK ALICJA

SOŁECTWO ŻŁOTNIKI LUBAŃSKIE

Nazwisko i imię sołtysa:	
1.	BORYSIEWICZ MAŁGORZATA

Nazwisko i imię członka rady sołeckiej:	
1.	FEDOROWICZ ZOFIA
2.	KOZAK ROBERT
3.	WOŁOCH JADWIGA
4.	LEBIECKI WITOLD
5.	DZIARKOWSKI DANIEL

SOŁECTWO ŻŁOTY POTOK

Nazwisko i imię kandydata na sołtysa:	
1.	RYPIEŃ ADAM

Nazwisko i imię kandydata do rady sołeckiej:	
1.	STRZESZAK MAŁGORZATA
2.	SZYPULSKA ANNA
3.	KANIAK MARZENA

V. Zarzuty członków Sołeckich Komisji Wyborczych; jeśli nie ma wpisać „zarzutów nie zgłoszono”: zarzutów nie zgłoszono

VI. Uwagi komisji związane z ustaleniem wyników wyborów oraz ewentualnymi zarzutami członków Sołeckich Komisji Wyborczych; jeśli nie ma wpisać „brak uwag”: brak uwag

Przy sporządzaniu protokołu obecni byli członkowie Gminnej Komisji Wyborczej ds. Wyboru Sołtysów i Rad Sołeckich w składzie:

1. Krystyna Jarzyna – Przewodnicząca
2. Anna Stelzer – Zastępca przewodniczącej
3. Monika Martyniak – Członek

Małgorzata Borysiewicz nominowana w konkursie „Sołtys Roku Gminy Leśna 2014”

Rada Sołecka oraz mieszkańcy sołectwa Złotniki Lubańskie zgłosili Małgorzatę Borysiewicz do konkursu „Sołtys Roku Gminy Leśna 2014”.

W ten sposób postanowili podziękować swojemu „gospodarzowi wsi” za sumienne dbanie o dobro lokalnej społeczności we wszystkich dziedzinach życia. Za troskę wyrażającą się podejmowaniem i skutecznym realizowaniem działań i inicjatyw służących rozwojowi ich wsi.

Małgorzata Borysiewicz jako sołtys skutecznie reprezentuje sołectwo w gminie oraz poza nią. Dba, aby postulaty zebrania wiejskiego znalazły swoje odzwierciedlenie w projekcie budżetu gminy i planie jej rozwoju. Jest bardzo sprawnym organizatorem, który potrafi rozbudować aktywność lokalnej społeczności i motywować mieszkańców do włączania się w sprawy sołectwa. To osoba z charyzmą i oddaniem. Jej zaangażowanie i trud owocował wieloma sukcesami sołectwa.

Działalność Małgorzaty Borysiewicz ma ogromny wpływ na integrację nie tylko mieszkańców naszej wioski, ale również z innych miejscowości, a nawet gmin.

Jest inicjatorką i organizatorką od kilku lat „Gminnego Balu Sołtysa”, który - jak mówi - ma na celu zintegrować całe środowisko sołeckie naszej gminy. Cel jaki sobie postawiła został osiągnięty: co roku blisko 100 uczestników ma okazję wspólnie spotkać się i świętować ciężką pracę na rzecz swoich sołectw.

W ubiegłym roku, co było jej pomysłem odbył się w naszym sołectwie Gminny Turniej Sportowy Sołectw. Przedsięwzięcie to wpisała na stałe do kalendarza imprez. Udział w tym turnieju oprócz sołectw z naszej gminy wzięły też sołectwa z innych gmin. Głównym punktem turnieju był mecz w piłkę nożną mężczyzn z sołectw. Było na co popatrzeć!

Odkad Małgorzata Borysiewicz jest sołtysiem Złotnik, nasze sołectwo uczestniczy w każdym wydarzeniu kulturalnym, sportowym itp. organizowanym w gminie i poza nią. Nie sposób wymienić wszystkich, które zorganizowała Pani Sołtys oraz tych, w których promowaliśmy nasze sołectwo. Mieszkańcy mieli okazję uczestniczyć m.in. w: poczęstunku z okazji Dnia Kobiet, „Majówce” połączonej z turniejem w tenisa stołowego o Mistrzostwo Sołectwa, corocznym Letnim Festynie Rodzinnym połączonej z turniejem w piłkę siatkową pomiędzy jednostkami OSP Gminy Leśna, w Sołeckim Dniu Sportu: mecz w piłkę nożną kawalerzy kontra żonaci, w integracyjnym Festynie sportowym z Sołectwem Stankowice, spotkaniach dzieci z Mikołajem, który przynosi dorodne prezenty, sołeckiej „Wigilii”.

Małgorzata Borysiewicz przyczyniła się do promocji naszego sołectwa poprzez uczestnictwo m.in. w: dożynkach Dolnośląskiej Izby Rolniczej Pogórza Izerskiego (zajęliśmy tam II oraz I miejsce w konkursach koron żywnych), Polsko-Czeskim Jarmarku Bożonarodzeniowym oferując tam złotnicki bigos oraz własne wypieki, w każdym Festiwalu „Swojskie granie” - promocja wypieków złotnickich, kiermaszach Wielkanocnych, Bożonarodzeniowych „Pieszyc Wędrownic Gminnych, Międzynarodowym Festiwalu Orkiestr Dętych w Olszynie - promując złotnickie wypieki, Festiwalu Filmów Komedii w Lubomierzu - promocja ciast. Można by jeszcze długo wymieniać wiele różnych miejsc, do których Pani sołtys zorganizowała wyjazdy w celu promocyjnym.

Oprócz tego Małgorzata Borysiewicz bardzo wspiera i współpracuje od dawien dawna z lokalną Szkołą Podstawową w Stankowicach.

Sołectwo Złotniki nie tylko doznało życia kulturalnego i sportowego poprzez działania Pani sołtys, ale zdecydowanie poprawiła się infrastruktura komunalna oraz estetyka sołectwa. Dzięki staraniom Pani Sołtys prawie wszystkie drogi w Złotnikach mają nawierzchnię asfaltową, wykonano trzy parkingi, wyposażono sołectwo w ławki parkowe,



uliczne kosze na śmieci, kwietniki, zestawy biesiadne, namiot - pawilon. Uzupełniono oświetlenie uliczne - 8 punktów. Co ważne i należy tu zaznaczyć - dzięki pozyskaniu sponsorów oraz ogromnemu zaangażowaniu mieszkańców, budżet gminy zaoszczędził na tym zadaniu kilka tysięcy złotych.

Dzięki determinacji i wielu złożonym wnioskom przez P. Sołtys została przywrócona do użytku świetlica wiejska, która na co dzień „tętni życiem”. Mają tam miejsce zajęcia z dziećmi, tenis stołowy, aerobic, zajęcia komputerowe, okazjonalne spotkania dla mieszkańców, co ważne mieszkańcy bardzo chętnie poświęcają swój wolny czas pełniąc dyżury podczas zajęć w świetlicy (motywują do tego działania p. sołtys).

W minionym roku nasza Sołtys Małgorzata Borysiewicz pozyskała środki z Fundacji Tauron w kwocie 5 tys. złotych, za które zakupiła dla sołectwa: stół do gry w tenisa, zestaw do gry w unihokej, stroje sportowe dla dzieci i dorosłych z nazwą sołectwa, sprzęt sportowy.

Ponadto ze środków pozyskanych ze sprzedaży (bardzo chętnie pieczonych przez mieszkanki Złotnik) ciast podczas festynów, kiermaszy itp. Sołtys zakupiła wyposażenie do świetlicy: firany, żyrandole + kinkiety, naczynia szklane, meble kuchenne, lodówkę, wypaźarkę do szkła, okap kuchenny, zlewozmywak kuchenny, została zmienione obicie wszystkich (60 szt.) krzeseł w świetlicy.

Jej pomysłem było stworzenie strony internetowej naszego sołectwa (www.zlotniki.lubanski.pl), na której zamieszczane są wszystkie wydarzenia związane z naszym sołectwem.

Reasumując powyższe osiągnięcia - Małgorzata Borysiewicz to „biegający żywioł”, który zawsze osiąga zamierzony cel i co ważne większość - jak da się zauważyć - pozyskała nie dzięki środkom z Funduszu Sołeckiego, ale środkom „wybieganym i pozyskanym”. I to jest sztuka!

Cieszymy się, że została na kolejną kadencję naszym sołtysiem! Życzymy wszystkim sołectwom takich sołtysów.

A Małgorzacie Borysiewicz - dużo siły i wielu pomysłów (tego jej nie brakuje!) w działaniach na kolejne cztery lata bycia Sołtysiem Złotnik Lubańskich. DZIĘKUJEMY!

Rada Sołecka
oraz mieszkańcy Złotnik



Dolnośląska Gala Talentów

Kiedy wielu z nas oczekiwało na zaćmienie Słońca, w Sali Miejskiej w Mirsku miało miejsce wydarzenie równie ciekawe i niepowtarzalne. 20 marca 2015 r. odbyły się tutaj rejonowe eliminacje do finału V Dolnośląskiej Gali Talentów. Impreza ta jest od kilku już lat organizowana przez Dolnośląskie Kuratorium Oświaty.

W tym roku Mirsk gościł uzdolnionych uczniów ze szkół regionu jeleniogórskiego, w sumie z 17 placówek (szkół podstawowych, gimnazjów i szkół ponadgimnazjalnych). Szkołą Podstawową im. Jana Pawła II w Smolniku reprezentowali w tym roku przedstawiciele grupy teatralnej GRANDA (10 osób), którzy zaprezentowali etiudę teatralną pt. „Dorośli i dzieci”.

Przez niemal trzy godziny trwał fantastyczny pokaz różnorodnych talentów młodych ludzi. Uczestnicy Gali w jednej z publikacji napisali

cyt.: „...Mogliśmy usłyszeć wiele światowych przebojów w wykonaniach czasem lepszych niż oryginały; mogliśmy obejrzeć śliczne mażoretki w układzie marszowo-tanecznym; podziwiliśmy kelnerów w obsłudze synchronicznej; mogliśmy zasłuchać się w muzykę Chopina; zachwycaliśmy się świetnymi szkicami i pracami malarskimi; obejrzelśmy bardzo poruszającą etiudę teatralną; wysłuchaliśmy świetnej recytacji; wreszcie pobudziliśmy się ostrymi rockowymi kawalkami...”.

Na mirskiej scenie w sumie zaprezentowały się aż 63 osoby. Występy oceniało siedemnas-toosobowe jury, w skład którego weszli dyrektorzy (lub ich przedstawiciele) placówek, które brały udział w przeglądzie. Podobno nie mieli łatwego zadania! Każdy występ był bardzo dobry, niepowtarzalny i profesjonalny! A jurorzy mogli zagłosować tylko na jednego występującego!

Ostateczny werdykt jury zostanie ogłoszony na stronie internetowej Dolnośląskiego Kuratorium Oświaty w kwietniu 2015 r. Tymczasem wszyscy uczestnicy otrzymali pamiątkowe dyplomy za udział w eliminacjach, które wręczyła przedstawicielka DKO - wizytator Ewa Szałuba.

Młodzi artyści i ich opiekunki czekają niecierpliwie na werdykt. Tegoroczny finał odbędzie się w czerwcu w Polanicy Zdroju.

D.K i M.M



III Międzyszkolny Konkurs Mitologiczny



27 lutego 2015 roku uczniowie Szkoły Podstawowej im. Jana Pawła II w Smolniku wzięli udział w III Międzyszkolnym Konkursie Mitologicznym organizowanym przez Zespół Szkół Urszulanek we Wrocławiu.

Etap szkolny polegał na rozwiązaniu testu składającego się z dwudziestu pytań dotyczących mitologii greckiej i rzymskiej. Do II etapu konkursu przeszła dwójka najlepszych: Alicja Smentek i Dawid Jabłoński.

13 marca pojechali oni wraz z opiekunem do Wrocławia, na zmagania z uczniami z innych szkół z terenu całego województwa. Wszyscy uczestnicy przystąpili do kolejnego testu, tym razem trudniejszego. Po zakończeniu pisania miał miejsce słodki poczęstunek. Aby skrócić czas niecierpliwego oczekiwania na wyniki,

uczennice i nauczyciele tamtejszej szkoły przygotowali atrakcyjne zajęcia dla dzieci i młodzieży. Pierwszą z nich była nauka gry na papierowych kubkach, w której każdy musiał odegrać wskazany rytm. Później wszyscy zostali zaangażowani w naukę tańca belgijskiego. Następnie, na scenie, zostało wystawione przedstawienie obrazujące mit o Dedalu i Ikarze.

Zakończeniem całych zmagania było uroczyste wręczenie dyplomów za udział w konkursie oraz nagród laureatom. Co prawda w tym roku uczniom SP w Smolniku nie udało się zająć w II etapie żadnego miejsca, ale i tak świetnie się bawili w bardzo miłej i przyjaznej atmosferze. Ponadto nazwa naszej szkoły po raz kolejny pojawiła się na arenie wojewódzkiej pośród sześćdziesięciu innych szkół. A. Sobczyk

Lektury na szkolnej scenie

Obchody Międzynarodowego Dnia Teatru, który przypada na 27 marca, są tradycją Szkoły Podstawowej im. K. Makuszyńskiego w Pobiednej.

W ostatni piątek marca na szkolnej scenie uczniowie spotkali się już po raz dziewiąty. W tym roku z wielkim zapałem i ogromnym humorem prezentowali fragmenty lektur szkolnych. Teatralną atmosferę można było wyczuć w każdym niemal zakątku szkoły. Klasy zamieniły się w garderoby, a na szkolnym korytarzu można się było natknąć na wielu książkowych bohaterów. Aktorzy zabrali kolegów do wykreowanego przez siebie świata baśni, mitów, legend i powieści, aby w ten sposób zachęcić ich do czytania książek.

Wszyscy świetnie się bawili, a widownia gromko oklaskiwała występy, doceniając świetną grę aktorską, ciekawe stroje czy dobrze dobrane rekwizyty. Szczególnie entuzjastycznie reagowali mali goście z przedszkola. Tradycyjnie w tym dniu przyznano tytuły AKTORA ROKU. Największe uznanie jury zyskali Damian

Staszczyszyn z klasy VI, który wcielił się w rolę Tomka Sawyera, czwartoklasista Paweł Kotliński grający Hermesa, oraz Śnieżka z klasy I - Maja Mazur.

IX Szkolny Dzień Teatru był z pewnością czasem świetnej zabawy, a równocześnie nauki. Uczniowie udowodnili, że wystarczy odrobina wyobraźni, aby przenieść się do niezwykłego świata teatru i lektur szkolnych.



Nauka pływania

Od połowy marca br. uczniowie SP w Stankowicach prowadzonej przez Stowarzyszenie „NIWA” uczestniczą w projekcie „Umiem pływać” - pozalekcyjnych i pozaszkolnych zajęciach sportowych z zakresu nauki pływania.

Zajęcia odbywają się w soboty, w „Aquapark Sport Hotel” w Świeradowie-Zdroju i są realizowane w blokach 2 x 45 minut, tj. 1,5 godziny zajęć na basenie x 10 wejść - łącznie 20 godzin lekcyjnych i potrwają aż do końca czerwca br.



Projekt jest finansowany ze środków Urzędu Marszałkowskiego Województwa Dolnośląskiego i Dolnośląskiej Federacji Sportu we Wrocławiu. Stowarzyszenie „NIWA” z zaangażowaniem przystąpiło do wykorzystania możliwości nabycia podstawowych umiejętności pływania przez dzieci uczęszczające do prowadzonej przez to stowarzyszenie szkoły. Daje to również możliwość rozwijania i podnoszenia sprawności fizycznej dzieci, zachęcanie ich do systematycznego uprawiania sportu w czasie wolnym od nauki oraz zachęcanie i wdrażanie do prowadzenia zdrowego i aktywnego stylu życia. Dzieci bardzo chętnie uczestniczą w zajęciach prowadzonych na basenie, bez względu na poziom umiejętności i sprawności fizycznej.

Warto podkreślić, że pływanie jest postrzegane jako sport najbardziej wszechstronny i bezpieczny, doskonale wpływa na sprawność wszystkich układów anatomicznych człowieka i przyczynia się do podnoszenia ogólnej wydolności organizmu.

Krzysztof Rozenbajger

„Żółty Tydzień” w Przedszkolu w Leśnej

W ramach projektu „Kolory Tęczy” od 23-go do 27-go marca 2015 roku w Przedszkolu w Leśnej królował kolor żółty.

W tym tygodniu dzieci były na działkach i ogródkach, gdzie poszukiwały wiosennych kwiatów (zwłaszcza żółtych), poznawały prace, które ludzie wykonują wiosną. W ciągu następnego tygodnia przedszkolaki samodzielnie sadziły cebulki kwiatów. Robiły kolorowe, smaczne i zdrowe sałatki (z żółtych owoców). Poznały historię jajka, dowiedziały się jak jest zbudowane, jakie posiada właściwości i jak smakują przyrządzone według własnego pomysłu stworki, myszki, itp. Do wykonania tych „dzieł” zostały użyte również warzywa. W kolejnym dniu dzieci zapoznały się z tradycjami Świąt Wielkanocnych i symbolami im towarzyszącymi, po czym przystąpiły do wykonania pracy plastycznej „Kurczaczek” – techniką origami z płaskiego koła.

Podsumowaniem „Żółtego Tygodnia” były tematyczne zagadki oraz wykonanie żółtego słońca i uświadomienie jego dobrotliwego wpływu na człowieka, przyrodę oraz zagrożenia. Przez cały tydzień towarzyszyła dzieciom radosna i serdeczna atmosfera. Były konkursy, zagadki, tańce, wiersze i piosenki. Przez ten czas dzieci zdobyły wiele nowych wiadomości i doświadczeń.

Cecylia Piela



Leśniańskie mosty na Kwisie (II)

W dawniejszych czasach przez Kwisę w Leśnej prowadziła, jak pisaliśmy w nr 2 Panoramy Leśnej, jedynie kładka. W roku 1750 wybudowano w jej miejscu pierwszy most. Był z drewna. Ostatni drewniany most stał do roku 1887. W tym samym roku rozpoczęła się budowa kamiennego mostu sklepionego. Nie był jeszcze gotowy, kiedy zerwany został przez powódź 3 sierpnia 1888 r. Kiedy wezbrane wody opadły, oddział glogowskich saperów, wysłanych na zalane tereny, przerzucił koło poczty drewnianą kładkę dla pieszych przez Kwisę. Przy brodzie koło kościoła ewangelickiego zbudowano most doraźny.

Most żelazny

Teraz miasto Leśna znów musiało się zatroszczyć o budowę mostu. Sprawa sklepionego mostu kamiennego oczywiście nie pojawiła się już na nowo. Wydawało się, po tak gorzkich doświadczeniach, że przesądzona jest wizja, której realizacji stowarzyszenia miejskie chciały już w roku 1885 - budowa żelaznego mostu bez filarów. Most takowy zainstalowany musiałby być znacznie wyżej ponad poziomem rzeki, stąd planowano poprowadzić konstrukcję w miejscu bardziej dogodnym. Na teoretyczną lokalizację wybrano więc okolice ulicy Kościelnej (Kirchstrasse).

Miasto początkowo liczyło na pomoc państwa w pogłębieniu rzeki i samej budowie mostu, jednak po latach rozmów i negocjacji nadzieje okazały się daremne. W sprawozdaniu dla stowarzyszeń miejskich, które ówczesny burmistrz Mäder złożył pisemnie 30 czerwca 1891 r., czytamy, iż „*po wielokrotnych przedłożeniach do różnych ministerstw z prośbą o zapewnienie wsparcia dla budowy mostu na Kwisie stwierdza się, że ze strony państwa dla miasta Leśna niczego na cel ten nie można już oczekiwać*”.

W sprawozdaniu owym Mäder przedstawił następnie, iż podjął negocjacje z zarządem powiatu na temat budowy nowej przeprawy i że zarząd powiatu widzi całkowity obowiązek prawny budowy po stronie miasta. Po swojej stronie uznaje natomiast moralny obowiązek wsparcia i jest gotów most, równy poprzedniemu, zbudować razem z prowincją i władzami Leśnej. Ze sprawozdania burmistrza wynika dalej, że odstąpiono od planów przeniesienia lokalizacji mostu, ze względu na konieczność budowy kosztownych obmurowań brzegowych, a ponadto „*ulica Kościelna słusznie wydała się ze swymi sześcioma metrami szerokości zbyt wąską dla zdwojonego ruchu, jakiego należy oczekiwać*”.

Po deklaracjach złożonych ze strony powiatu rozpoczęto planowanie budowy nowej przeprawy



w miejscu zniszczonej przed kilku laty. Nowy most zaplanowano na 45 metrów długości, do czego konieczne były wykopy po stronie Baworowa. Wskutek pospiesznych przygotowań 24 lipca 1891 roku podjęto oficjalne uzgodnienia o budowie.

Kosztyorysy opiewały na kwotę 76 800 marek, z czego na filary brzegowe przypadało 25 900. Żelazną nadbudowę wyceniono na 42 340 marek, dalsze wydatki na 8560 marek, z czego 1000 na regulację gruntu, 1500 na oczyszczenie dna koryta rzeki, 2000 na zakup dawnego domu pobierania myta mostowego, który musiał ustąpić nowej konstrukcji. Kolejny wydatek stanowił zakup 1000 m² gruntu dla poszerzenia mostu i umocnienia brzegów (m² wyceniono wówczas na 80 fenigów). Według burmistrza Madera ilość materiałów potrzebnych do budowy określono na:

- 10 300 kg żelaza kutego,
- 3 500 kg żelaza lanego,
- 2 000 kg stali na czopy,
- 61 m³ bali na okładzinę.

Według zachowanych dokumentów podczas planowania budowy wynikł tylko jeden spór miasta z powiatem, który jednakże zdawał się być powtórką ze znanego już scenariusza: miasto życzyło sobie stworzenia masywnej jezdni w postaci bruku lub szutru. Powiatu jednak nie dało się do tego przekonać. Wycenił on dodatkowe koszty takiego pokrycia na 1421 marek, a wzmocnionej na ten cel konstrukcji żelaznej na 3000 marek. Powiat, dosyć ciekawie wskazywał dalej, iż „*lita jezdnia podniesie położenie górnej krawędzi mostu o 11 centymetrów, a co za tym idzie*

wspinanie się na tę większą wysokość przez wszystkie furmanki oznacza stratę gospodarczą”. Dla porównania roczne koszty okładziny z bali wraz z kładką dla pieszych obliczono jedynie na 120 marek. Zważając na rachunek ekonomiczny oraz niepodważalne argumenty gospodarcze zdecydowano o pokryciu mostu okładziną z drewnianych bali.

Wykonanie prac murarskich i ciesielskich zlecono majstrowi Gebhardtowi. Z końcem maja 1892 r. budowa stała się faktem. 3 sierpnia, w czwartą rocznicę powodzi z 1888 r., która zabrała kamienny most, podczas skromnej uroczystości nastąpiło położenie kamienia węgielnego pod nową przeprawę. Do pracy przy fundamentach powołano grupę 50 robotników, dzięki czemu wyprowadzone na wysokość 5 metrów filary gotowe były już jesienią.

Zlecenie na dostawę nadbudowy żelaznej otrzymała firma Hermanna Prolliusa *Maschinen und Brückenbauanstalt, Eisengießerei und Kesselschmiede* ze Zgorzelca, która zresztą już po powodzi z 1888 roku zabiegała o ów kontrakt, zwracając uwagę na swoje bogate doświadczenie przy budowie mostów na Nysie. Dostarczony przez firmę most kratownicowo-lukowy miał 45,58 m długości.

Żelazne łuki połączono u góry poprzecznie. Szkielet mostu składał się z siedmiu wzdłużnych i szesnastu poprzecznych dźwigarów, wyposażony został także początkowo w jedną kładkę pieszą, zamocowaną bocznie na konsolach.

18 listopada 1893 r. most oddano do ruchu

Analogicznie do otwarcia zniszczonego mostu drewnianego, dzień wcześniej potwierdzono jego nośność przez nałożenie 2000 cetnarów gruzu. W dniu otwarcia odbyła się kolejna próba obciążeniowa przez przejazd mostem dwu sprzężonych ze sobą i zaprzężonych w osiem koni wozów załadowanych po 120 cetnarów każdy. Obie próby dały wynik bardzo zadowalający.

Most tymczasowy, zbudowany przez saperów po pamiętnej powodzi, wypełniał swe zadania przez blisko 5 lat. Jego budowa kosztowała miasto 3700 marek, a i prace przy jego utrzymaniu pochłonęły niemałe kwoty. Teraz, gdy przeprawa żelazna stała się faktem, most tymczasowy został rozebrany.

Nowy, żelazny most, kosztował w sumie 81 353,15 marek. Na podziale kosztów miasto Leśna sporo skorzystało. Już jesienią 1892 r., kiedy trwała budowa, Ministerstwo Spraw Wewnętrznych przyznało miastu, ze względu na szkody dokonane przez powódź, dodatkową bezwrotną zapomogę w wysokości 25 000 marek. Komisja budowlana prowincji przejęła ćwierć kosztów budowy i dołożyła środki przeznaczone na wsparcie budowy mostu poprzedniego. Do tego doszła pomoc ze strony powiatu. Miasto

musiało, zgodnie z decyzjami prowincji z 1878 r., przejąć stałe utrzymanie mostu w stanie jak po zakończeniu budowy. Magistrat próbował w formie umowy prawnej sformułowanie „na całą przyszłość” zmienić na formułę „póki miasto nie zostanie od tego zobowiązania uwolnione prawnie lub w inny sposób”, jednakże nic z tych starań nie wynikło. Jak pokazała przyszłość, obawy związane z umową, okazały się słuszne.

Na próbę wody nie musiano długo czekać. Kolejna powódź nadeszła w roku 1897. Sam most wyszedł z niej zwycięsko, ale przez długie lata był dla miasta „trudnym dzieckiem”.

Już w roku 1900 górna powłoka z belek, do której użyto jedynie drewna sosnowego, musiała być całkowicie odnowiona. Już wtedy miasto chciało położyć bruk dębowy, czemu sprzeciwił się powiatowy inżynier budowlany Jahn. Uważał taką ewentualność za zbyt trudną, podłoże za niewystarczające, drewno dębowe za zbyt ciężkie i niebezpieczne dla konstrukcji mostu. Znów zatem wykorzystano belki w położeniu poprzecznym.

Drewniana okładzina, badanie nitowanych połączeń, czyszczenie części żelaznych i ich malowanie pochłaniało przez lata kolejne sumy: co roku kilkaset marek, w 1910 prawie 2000, a w 1918 - ponad trzy razy tyle. W 1920 wrócił nawet pomysł poboru myta, z którego zrezygnowano wraz z utratą mostu drewnianego.

Za każdym razem, gdy miasto stawało na przeciw wielkich prac renowacyjnych, poruszano sprawę przebudowy. W roku 1908 budowniczy maszyn August Schieberle, który przez dziesięciolecie opiekował się żelaznymi częściami mostu zaproponował podmurowanie żelaznego jarzma, aby umożliwić wybrukowanie jezdni. Pomysł przebudowy powrócił także w roku 1922, a cztery lata później zaproponowano zdemontowanie żelaznego łuku po wstawieniu murowanego filara. Na uwagę zasługuje zawarta w aktach opinia firmy budowlanej Beuchelt, iż „*most w jego dawnych obliczeniach wytrzymałościowych i rysunkach zakładano z litą jezdnią*”. Możliwe zatem, że pokrycie z bali wykonane zostało tymczasowo, najprawdopodobniej z powodu braku pieniędzy.

Przez ponad 20 lat miasto Leśna starało się o przekazanie mostu w zarząd dla powiatu, zwracając uwagę na ruch tranzytowy. Powiat z kolei skutecznie przez lata starania te oddalał, argumentując bezpośrednio zainteresowaniem mostem przez miasto ze względu na dworzec kolejowy po stronie Baworowa. Tym samym jedynie po stronie Leśnej spoczywał obowiązek utrzymania mostu. Ostatnia wzmianka o finansowym wsparciu dla mostu pochodzi z roku 1931, i przeznaczona jest na „wielką renowację”.

Podczas wieloletnich sporów o finansowanie, utrzymanie i renowację mostu - mieszkańcy Leśnej zdają się być usprawiedliwieni w swych pretensjach. Wszak gdyby ich posłuchano i w roku 1887 wybudowano most, jakiego sobie życzyli, to stałby on przypuszczalnie do dziś. I gdyby potem w roku 1892 znów nie zaoszczędzono w niewłaściwym miejscu i pozwolono na brukowanie lub wysypanie szutrem, to koszty utrzymania w ciągu kilkudziesięciu lat byłyby o wiele niższe.

Leśniański most na Kwisie stoi do dnia dzisiejszego. Wrósł w tutejszy krajobraz, zdaje się być tworem, o którym pozornie nie należy się rozpisywać. Burzliwa historia leśniańskiej przeprawy od czasów drewnianej kładki do dzisiejszego mostu z filarem zwraca uwagę na fakt, iż każde, nawet niepozorne fragmenty naszej małej ojczyzny mają do opowiedzenia pewną historię - o czasach, w których powstawały i o ludziach, którzy je tworzyli.

Most żelazny w latach 50 -tych



NCK Dom Kultury+ Inicjatywy Lokalne 2015 w Leśnej

Ośrodek Kultury i Sportu w Leśnej informuje, iż w grudniu 2014 r. złożony został wniosek do Narodowego Centrum Kultury w Warszawie na realizację projektu w ramach programu Dom Kultury+ Inicjatywy Lokalne 2015.

Złożonych zostało 106 wniosków, z czego beneficjentami zostało 50 domów kultury z całej Polski. Z województwa dolnośląskiego zakwalifikowały się zaledwie 4 projekty, w tym projekt zgłoszony przez OKiS w Leśnej.

Obecnie przystępujemy do realizacji pierwszej części zadania w ramach programu, którego celem jest zidentyfikowanie zasobów oraz samodzielnych inicjatyw wśród lokalnej społeczności.

Harmonogram diagnozy społecznej realizowanej w ramach programu

Dom Kultury+ Inicjatywy Lokalne 2015

Zapraszamy mieszkańców poniższych sołectw oraz gimnazjalistów do udziału w diagnozie społecznej, której celem jest

zidentyfikowanie potrzeb i samodzielnych inicjatyw wśród lokalnej społeczności. 13 i 14 kwietnia odbyły się już cztery spotkania.

Harmonogram planowanych spotkań:

15.04.2015 (środa):

17⁰⁰ Gimnazjum w Leśnej

19⁰⁰ Sołectwo Miłoszów

16.04.2015 (czwartek):

17⁰⁰ Sołectwo Grabiszycze

19⁰⁰ Sołectwo Szyszkowa

17.04.2015 (piątek):

17⁰⁰ Sołectwo Świecie

19⁰⁰ Sołectwo Smolnik

Spotkania mieszkańców w sołectwach odbywać się będą w **świetlicach wiejskich i wiejskich domach kultury**, natomiast gimnazjalistów zapraszamy na **salę widowiskową OKiS**.

O inicjatywach podejmowanych w toku realizacji projektu będziemy informować na łamach prasy lokalnej oraz za pośrednictwem strony internetowej www.okislesna.pl.

KULTURA
DOSTĘPNA



Dofinansowano ze środków Narodowego Centrum Kultury w ramach programu Dom Kultury+ Inicjatywy lokalne 2015.

Inspiracje plastyczne „Wiosenne kwiaty z bibuły”

Ośrodek Kultury i Sportu w Leśnej zaprasza 24.04.2015r. (piątek) o godz. 15.00 wszystkie chętne dzieci wraz z rodzicami na warsztaty bibułkarskie.

Podczas spotkania, każdy własnoręcznie wykona wiosenne kwiaty z kolorowej bibuły. Ozdobne kwiaty mogą być pomysłem na dekoracje mieszkawnia lub propozycją imieninowego upominku, gdyż nie są trudne do wykonania, a dają naprawdę imponujący efekt. Aby uchronić kwiaty przed utratą koloru i kształtu będą moczone w gorącym wosku, który po zaschnięciu przedłuży ich trwałość.



Zapraszamy

Kącik czytelnika

„Historia kotem się toczy” to powieść obyczajowa Renaty L. Górskiej.

Główną bohaterką jest czterdziestokilkuletnia Ada Gawron, która zmuszona przez swoje córki bliźniaczki jedzie do Kasztelowa by zająć się chorą byłą teściową. Teściowa, rdzenna Ślązaczka mówiąca gwarą, nigdy nie akceptowała Ady. Uważała, że jej jednak zasługuje na zdecydowanie lepszą żonę. Zawsze okazywała jej niechęć. Ada, która mieszka w Krakowie, jedzie do nieznanego Kasztelowa wypełnić misję. W powieści oprócz wątku kryminalnego występuje wątek miłosny. Pojawia się kot, który opowiada swoją historię. Jest on obok Ady i tajemniczej osoby narratorem powieści.

Czy Ada przystosuje się do atmosfery w małym Kasztelowie? Jak ułożą się jej relacje z teściową? „Historia kotem się toczy” niesie szereg życiowych przesłań, między innymi ile tak naprawdę znaczą dla nas bliscy, nawet jeśli jesteśmy z nimi skłóceny.

Serdecznie polecam
BK



Kiermasz Wielkanocny w Ośrodku Kultury i Sportu w Leśnej

21 marca 2015 r. w Ośrodku Kultury i Sportu w Leśnej odbył się Rodzinny Kiermasz Wielkanocny. Do współpracy przy organizacji tego przedsięwzięcia zaproszone zostały przedszkola, szkoły i inne placówki z gminy Leśna.

W sobotni dzień w godzinach od 1000 do 1500 w domu kultury było bardzo gwarno i radośnie. W powietrzu czuć było aurę rozpoczynającej się tego dnia kalendarzowej wiosny. Przedszkola i szkoły prowadzone przez Gminę Leśna, przedszkola niepubliczne oraz Zespół Placówek Resocjalizacyjnych ze Smolnika i Młodzieżowy Ośrodek Wychowawczy we Włosieniu przygotowały prezentacje wykonanych ręcznie przez uczniów ozdób oraz dekoracji wielkanocnych. Każdy przedmiot był unikatowy, jedyny w swoim rodzaju i dopracowany w najmniejszym szczególe. Swoją dorobek twórczy zaprezentowali również Katarzyna Chudzińska z Miłoszowa, Mariusz Drozdek ze Świecia oraz Barbara Oskierko z Pobiednej. Dodatkowo szkoły i przedszkola oraz Rady Sołeckie Zacisza i Złotnik Lubańskich przygotowały przepyszne wypieki świąteczne, które cieszyły się niezwykłą popularnością. Pracownicy Ośrodka Kultury i Sportu przeprowadzili warsztaty inspiracji wielkanocnych dla dzieci. Każde dziecko mogło pod okiem instruktorów wykonać zajaczki, kurczaczki, wielkanocne pisanki i bukszpanowe drzewka świąteczne. Podczas kiermaszu funkcjonowało również stoisko profilaktyczne, na którym można było zapoznać się z ulotkami oraz porozmawiać na ważne i nurtujące tematy dotyczące profilaktyki uzależnień.

Tego dnia byli z nami również funkcjonariusze z Komendy Powiatowej Policji w Lubaniu oraz z Komendy Policji w Leśnej, którzy przygotowali stanowisko edukacyjne mające na celu przybliżyć uczestnikom kiermaszu zasady bezpiecznego zachowania się na drodze. Dodatkowo na stoisku prezentowano sprzęt i specjalny ubiór policyjny, który każdy mógł przymierzyć i poczuć się jak prawdziwy policjant. Odwiedził nas tego dnia również policyjny LEW - duża maskotka, która przechadzała się między uczestnikami i z którą każdy

mógł sobie zrobić pamiątkowe zdjęcia. Zwłaszcza dla dzieci było to niezwykle doświadczenie. Policjanci umożliwili również wszystkim zainteresowanym osobom obejrzenie od środka prawdziwego auta policyjnego, a nawet uruchomienie sygnału dźwiękowego waucie.

Ten dzień obfitował w wiele ciekawych przeżyć. W sali numer 15 w domu kultury odbywała się akcja Fundacji DKMS „Dzień Dawcy Szpiku”, podczas której zarejestrowało się 49 potencjalnych dawców szpiku kostnego.

Część artystyczną kiermaszu w sali widowiskowej zainaugurowała młodzież z Gimnazjum w Leśnej, która zaprezentowała niezwykle wymowny i pełen mocnych przeżyć spektakl profilaktyczny „MUR”. Następnie na scenie zagościła wiosna i Święta Wielkanocne. Wystąpiły liczne grupy dzieci z niepublicznych przedszkoli: „Leśne Elfiki” ze Smolnika oraz „Tęczowa Dolina” z Leśnej. Wystąpiły również dzieci z Miejsko-Gminnego Przedszkola w Leśnej. Na deskach sceny zaprezentowali się uczniowie Szkoły Podstawowej im. Jana Pawła II w Smolniku, Szkoły Podstawowej im. Jana Brzechwy w Grabiszycach oraz grupy działające przy OKiS: pod opieką Tomasza Gajewskiego - grupa taneczna ALTERNATYWA, Doroty Piotrowskiej - Grupa wokalna ME-GUSTA. W repertuarze



prezentowanym na scenie sali widowiskowej w tym dniu królowały świąteczne i wiosenne piosenki oraz przedstawienia w nastroju wielkanocno-wiosennym. Występujące dzieci zostały obdarowane cukierkami. Widowisko na scenie prowadził z zaangażowaniem Waldemar Kleszcz.

Wsparcia finansowego w realizacji przedsięwzięcia udzielił Łukasz Lassak - Firma LASS-BUD z Miłoszowa. Ponadto projekt współfinansowany był ze środków Miejsko-Gminnej Komisji Rozwiązywania Problemów Alkoholowych w Leśnej.

Ośrodek Kultury i Sportu w Leśnej mógł zorganizować tę udaną imprezę dzięki wsparciu przedszkoli, szkół, placówek oraz grup działających przy OKiS i Radom Sołeckim z Zacisza i Złotnik Lubańskich oraz lokalnym artystom. M.S.

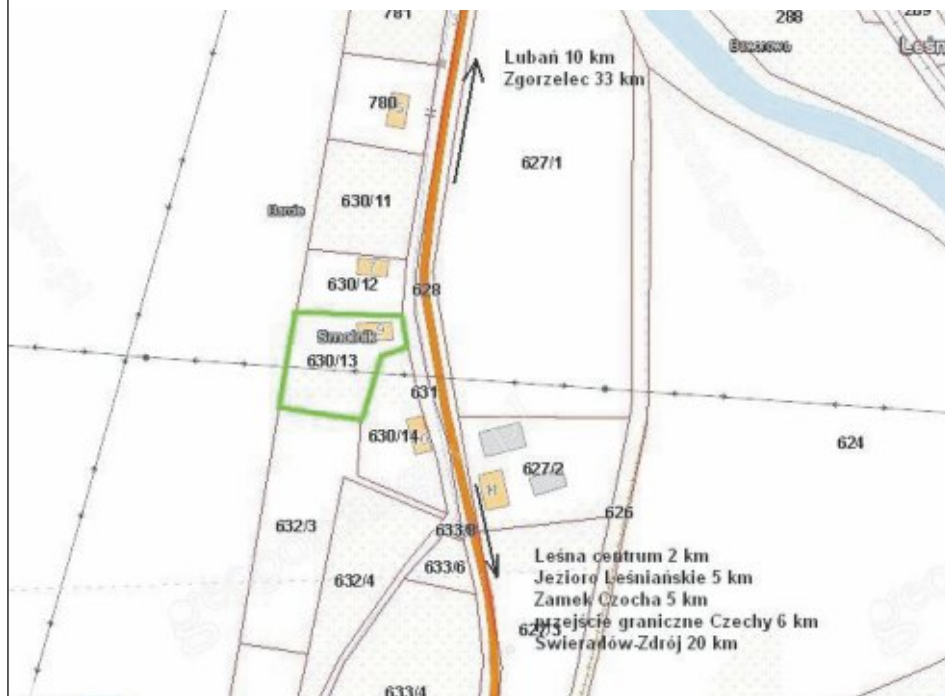


Gminne nieruchomości na sprzedaż

Gmina Leśna posiada do sprzedania atrakcyjne nieruchomości na cele mieszkaniowe i usługowe.

1 Działka zabudowana nr 630/13 położona jest w miejscowości Smolnik, o pow. 1444 m². Cena wywoławcza **7 500 zł**.

Nieruchomość znajduje się w bliskim sąsiedztwie miasta Leśna, blisko centrum usługowo-handlowo-decyzyjnego. W odległości 3 km znajduje się przejście graniczne z Czechami, a w odległości 15 km znane na szeroką skalę uzdrowisko Świeradów-Czerniawa-Zdrój wraz z Kolejką Gondolową. Atutem są również położone w odległości 2-4 km jeziora oraz Zamek Czocha. Najbliższe otoczenie nieruchomości stanowi zabudowa mieszkaniowa zagrodowa jednorodzinna. Dojazd do nieruchomości drogą asfaltową. Przetarg odbędzie się 11 maja br.



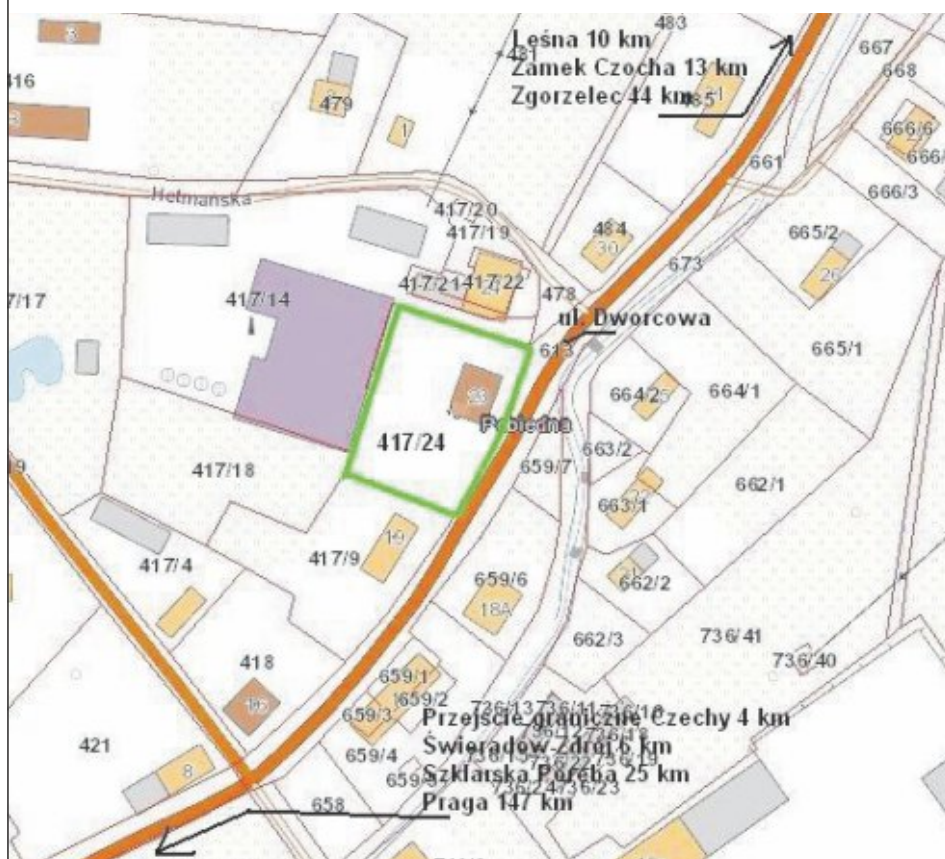
2 Działka niezabudowana nr 278/4, położona w miejscowości Pobiedna, o pow. 1669 m². Cena wywoławcza **19 000 zł netto**.

Nieruchomość jest malowniczo położona u podnóża Gór Izerskich, 2 km od znanego na szeroką skalę uzdrowiska Świeradów-Czerniawa-Zdrój i Kolejki Gondolowej. W odległości 2 km znajduje się przejście graniczne z Czechami. Atutem są również położone w odległości 12 km jeziora, nad którymi wznosi się piękny Zamek Czocha. Najbliższe otoczenie nieruchomości stanowi zabudowa mieszkaniowa jednorodzinna i mała zabudowa wielorodzinna. Do centrum miejscowości jest ok. 500 m. Dojazd do nieruchomości z drogi powiatowej asfaltowej, następnie drogą gminną z kostki betonowej i ok. 80 m drogą gruntową. Bardzo dobre miejsce na budowę domku jednorodzinnego. Piękny widok na Góry Izerskie. Przetarg odbędzie się 11 maja br.



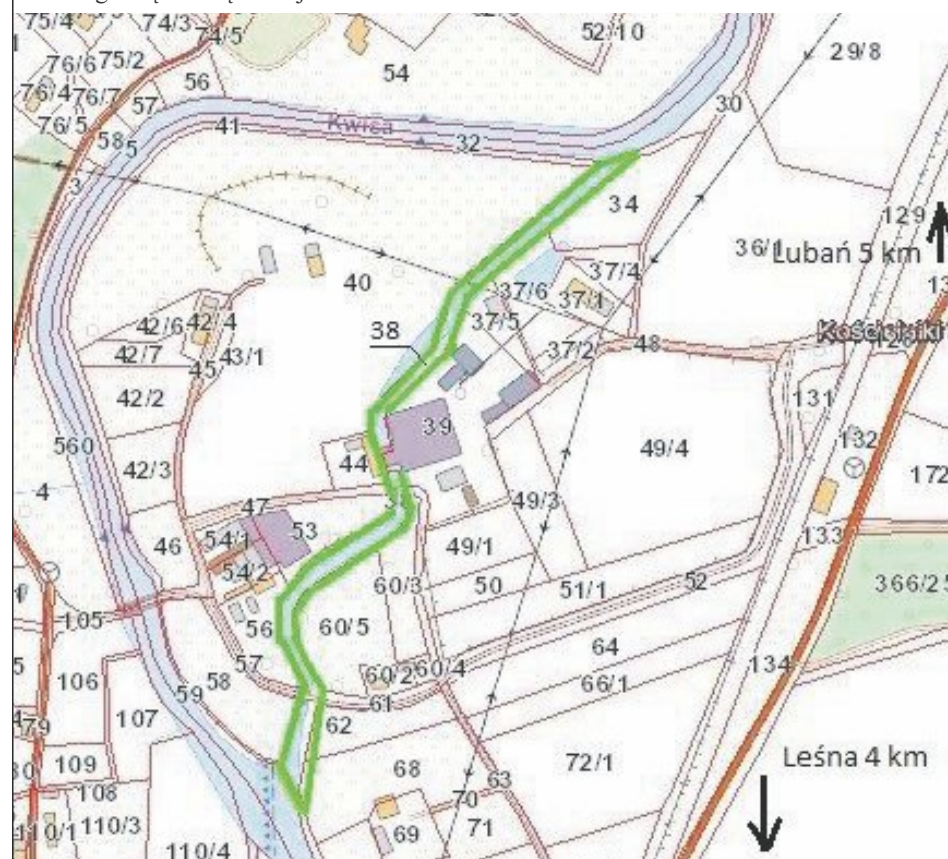
3 Lokal użytkowy w Pobiednej przy ul. Dworcowej 23 w granicach działki nr 417/24. Cena wywoławcza **39 900 zł**.

Nieruchomość położona jest w otoczeniu zabudowy mieszkalnej jedno- i wielorodzinnej w odległości ok. 0,45 km od placówek handlowo-usługowych i 0,20 km od szkoły podstawowej. Dojazd bezpośrednio z drogi wojewódzkiej nr 358. Powierzchnia użytkowa lokalu wynosi 93,76 m². Istnieje możliwość zmiany sposobu użytkowania na lokal mieszkalny.



4 Działka nr 38 położona w Kościelnikach Średnich o pow. 6200 m². Cena wywoławcza **65 000 zł**.

Działka stanowi kanał wodny, z możliwością wykorzystania pod małą elektrownią wodną. Przetarg odbędzie się 11 maja br.



Więcej informacji na temat przedstawionych ofert można uzyskać na stronach internetowych www.lesna.pl w zakładce „Nieruchomości na sprzedaż”, na stronie <http://lesna.e-mapa.net/> w zakładce „Działki na sprzedaż” www.bip.umlesna.nv.pl w zakładce „Przetargi” oraz pod nr tel. 75 7211466.

Sebastian Fronc

Sportowe sukcesy SP Smolnik

Uczennice kl. VI Szkoły Podstawowej im. Jana Pawła II w Smolniku zajęły pierwsze miejsce, w rozegranych 11 marca 2015 r. w Lubaniu Powiatowych i Strefowych zawodach mini piłki siatkowej czwórek siatkarskich, organizowanych przez SZS Dolny Śląsk.

W turnieju rywalizowały dwa zespoły z powiatu Lubańskiego (mistrz i wicemistrz), czyli S.P. im. Jana Pawła II w Smolniku i Szkoła Podstawowa nr 4 z Lubania. Rywalizacja odbywała się w dwóch grupach i oba zespoły po rozegraniu spotkań w grupach spotkały się w półfinale. Po zaciętej grze dziewczęta ze Smolnika wygrały 2:1.

W finale rywalizowały z uczennicami ze SP w Kamiennej Górze. Po wyrównanej grze nasze siatkarki okazały się lepsze. Wynikiem 2:1 zajęły zasłużone pierwsze miejsce.

Po raz kolejny będą reprezentowały naszą Strefę Jeleniogórską w finale Dolnego Śląska we Wrocławiu. *A oto zwycięski skład drużyny: Oliwia Mazur, Kinga Kuberna, Nikola Sikorska, Wiktoria Stelzer, Anna Galik, Ewa Dziemidowicz, Julia Martyniak, Liwia Bielecka, Maja Strzeszkowska, Daria Ziółkowska.*

Końcowa klasyfikacja:

1. SP Smolnik opiekun Adam Durlak
2. SP 1 Kamienna Góra op. Sławomir Skotarczak
3. SP 4 Lubań op. Grzegorz Halczuk
4. SP Janowice Wielkie op. Piotr Lesiński
5. SP Kraśnik Dolny op. Krystian Miźdał
6. SP Zawidów op. Janina Kwolek
7. SP 3 Jelenia Góra op. Katarzyna Pakosz



Piłkarze ręczni wracają ze srebrem

9.03.2015 r. uczniowie SP im. Jana Pawła II w Smolniku wyruszyli na finały strefy w piłce ręcznej chłopców do Bolesławca. W turnieju wzięły udział 4 szkoły: SP w Bolesławcu, SP Jelenia Góra, SP Kamienna Góra oraz SP w Smolniku.

Na początek w półfinale musieli sprostać drużynie z SP w Kamiennej Górze, która po walce musiała uznać wyższość przeciwników. W finale czekała już drużyna z Bolesławca, która wygrała w drugim półfinale z Jelenią Górą. Chłopaki z SP Smolnik przystąpili do meczu finałowego bardzo zmotywowani, z wielką chęcią na pokonanie rywala i zdobycie upragnionego złotego medalu. Mecz już w I połowie nie układał się po ich myśli i zesłali przegrani 5:3. Po rozpoczęciu II połowy

chłopcy starali się dogonić przeciwnika, ale po małych błędach stracili 3 bramki z rzędu, których nie dało się już odrobić. Ulegli przeciwnikom 11:7. Mimo porażki walczyli do końca i osiągnęli bardzo dobry wynik w końcowej klasyfikacji, zdobywając zasłużone srebro!

Klasyfikacja końcowa finału:

1. SZKOŁA PODSTAWOWA 1 BOLESŁAWIEC opiekun Posacki Ryszard
2. SZKOŁA PODSTAWOWA SMOLNIK op. Sidor Mariusz
3. SZKOŁA PODSTAWOWA 11 JELENIA GÓRA op. Samadova Dilrabo
4. SZKOŁA PODSTAWOWA 2 KAMIENNA GÓRA op. Ochrymczuk Piotr



Tenisowy Turniej Oldbojów o Puchar Dyrektora OKiS



Ośrodek Kultury i Sportu w Leśnej zaprasza 25.04.2015 r., o godz. 10⁰⁰ miłośników tenisa stołowego na rozgrywki w kategorii oldboje (wiek 40 lat i więcej). Wstęp wolny, zapisy w Ośrodku Kultury i Sportu w Leśnej do 21.04.2015 r lub pod tel.75 72 11 579

Relacja ze spotkania w DKK

19 marca 2015 r. w Bibliotece Publicznej w Leśnej już po raz kolejny odbyło się spotkanie miłośników czytania w Dyskusyjnym Klubie Książki.

Tym razem dyskusja toczyła się nad książką pt. „Arabska żona”, której autorka Tanya Valko już od dwudziestu lat przebywa w krajach arabskich i wiarygodnie ukazuje nam zwyczaje i kulturę krajów muzułmańskich na podstawie historii młodej kobiety, która zdecydowała się poślubić Libijczyka. Dzięki historii Doroty, głównej bohaterki książki, oraz historii jej męża Libijczyka o imieniu Ahmed, możemy poznać kulturę krajów arabskich, która często

jest trudna do zrozumienia dla Europejczyka.

Dorota, zakochana bez pamięci, poślubiła w Polsce mężczyznę, który jest ojcem jej nienarodzonego jeszcze dziecka i który zaimponował jej swoją urodą, wyrozumiałością i opiekuńczością. Ich związek spotyka się z wieloma sprzeciwami i negatywnym nastawieniem najbliższych dziewczyny oraz społeczeństwa małomiasteczkowego. Po pewnym czasie podejmują decyzję o wyjeździe do Libii - rodzinnego kraju Ahmeda. Tam, dotąd ukochany mąż, pokazuje swoje prawdziwe oblicze. Staje się agresywny, chorobliwie zazdrosny i okrutny. Życie Doroty

Zapraszamy do udziału w wędrowkach rodzinnych

Przed nami Polsko-Czeskie Piesze Wędrowki Rodzinne. Impreza odbędzie się 16 maja 2015 roku w Rynku w Leśnej oraz na szlaku przy rzece Kwisie. Zwycięzców czekają atrakcyjne nagrody. Zapraszamy wszystkie aktywne rodziny na start. M.S.

Do udziału zapraszamy rodziny z gminy Leśna zainteresowane aktywnością fizyczną i promocją zdrowego stylu życia w bezpośrednim kontakcie z naturą. Zgłoszenia przyjmowane są od 20 kwietnia do 8 maja br. w sekretariacie Ośrodka Kultury i Sportu w Leśnej, ilość miejsc ograniczona. Więcej szczegółowych informacji wraz z regulaminem i formularzem zgłoszeniowym dla rodzin chętnych do wzięcia udziału w zawodach znaleźć można na stronie internetowej: www.okislesna.pl. Na



staje się piekłem, z którego pragnie jak najszybciej uciec.

Uczestniczki Klubu, wypowiadając się na temat bohaterów książki, poruszyły temat nietolerancji, rasizmu i ludzkiej naiwności. Stwierdziły, że jej treść może stanowić przestrożę dla kobiet, które chcą związać swoje życie z mężczyznami z krajów muzuł-

mańskich. W wielu takich przypadkach nawet miłość nie jest w stanie pokonać barier kulturowych.

Dziękujemy wszystkim za przybycie i zapraszamy na następne spotkanie w DKK, które odbędzie się 23 kwietnia 2015 o godz. 14.00.

Zagadka turystyczna nr 2

Na poniższym zdjęciu przedstawiony został posąg lwa wykonanego z brązu. Pytanie brzmi: gdzie znajduje się ten posąg? Odpowiedzi prosimy przysyłać na adres redakcja@panoramalesnej.pl. Nagrodzone zostaną trzy pierwsze osoby, które udzielią prawidłowej odpowiedzi.



Odpowiedź do zagadki turystycznej zamieszczonej w marcowym numerze Panoramy Leśnej: zdjęcie wykonane zostało z tzw. **Altanki „Orle Skaly”**.

Poprawnej odpowiedzi jako pierwsi udzielili: Sławomir Wrzeszcz, Daniel Senkowski i Krystian Janczewski.

Gratulujemy! Nagrody – zestawy promocyjnych gadżetów – są do odebrania w Urzędzie Miejskim w Leśnej, Rynek 19 w godzinach pracy urzędu (I piętro, pok. nr 9).

Turystyczna Gmina Leśna Sztolnie w Leśnej

Sztolnie w Leśnej to najbardziej znane i dostępne tego typu obiekty na Pogórzu Izerskim. Choć w porównaniu ze sztolniami Gór Sowich prawie nic o nich nie wiadomo.

Sztolnie leśniańskie podzielone są na dwa kompleksy: Baworowo (3 sztolnie) i Leśna (6 sztolni). Pierwszy kompleks położony jest przy Odlewni Metali BAWOROWO, natomiast kompleks Leśna - przy drodze z Leśnej do Świecia i Pobiednej. Znajdujące się tutaj sztolnie są pozostałościami obozu pracy z czasów II wojny światowej. III Rzesza w swych rubieżach utworzyła tu w czasie II wojny światowej tajny ośrodek przemysłu zbrojeniowego (głównie lotniczego), lokując zakłady m.in. pod działającymi na powierzchni fabrykami włókienniczymi.

W Leśnej rozpoczęto budowę podziemnego kompleksu, w którym zlokalizowano zakłady „Walter”, produkujące silniki rakietowe. Do pracy przy drażeniu korytarzy sztolni wykorzystywano więźniów z Rosji, Belgii, Polski i Czech (z filii obozu Gross-Rosen, która znajdowała się w okolicy Leśnej, w Miłoszowie (Hartmannsdorf)). Część wykutych korytarzy jest dostępna do dziś. Sztolnie są nieukończone, prawdopodobnie miały mieć ze sobą połączenie. Obecnie wejście do sztolni blokuje kraty lub woda.

Panujące warunki: niska temperatura oraz wysoka wilgotność powietrza zapewniają idealne warunki do hibernacji nietoperzy,



które zagościły w leśniańskich sztolniach. Jesienią sztolnie w Leśnej często odwiedzane są przez mopki, nocki i gacki. Ze względu na liczbę zimujących nietoperzy, jak i zróżnicowany skład gatunkowy, kompleks sztolni w Leśnej został włączony do Europejskiej Sieci Natura 2000. Największe skupisko osobników występuje w sztolni przy zakładach „Baworowo”, w której hibernuje ok. 70 nietoperzy.

Poza obserwacją nietoperzy warto się tu zatrzymać choćby po to, aby uczcić pamięć tych, którzy zginęli przy drażeniu sztolni. Przypomina o tym pamiątkowa tablica obok sztolni przy drodze z Leśnej do Pobiednej.

Źródło: <http://natura2000-dohhttp://natura2000-dolnyslask.pl/menusac/59-sztolniewlesnej.html>

Opracowanie: Karolina Foltyska

Porady ogrodnicze

Forsycja

W kalendarzu kwiecień i choć zima nie daje za wygraną, to właśnie o tej porze swoje kwitnienie rozpoczyna forsycja, jeden z najpiękniej kwitnących krzewów, zwiastujących nadchodzącą wiosnę.

Forsycja jest średniej wielkości krzewem osiągającym 2-3 metry wysokości i podobną szerokość. Jeszcze przed pojawieniem się liści gałązki forsycji obsypują się tysiącem żółtych, niewielkich kwiatów, rozświetlając budzące się po zimie ogrody.

Forsycja lubi stanowiska słoneczne i osłonięte od wiatru (na wietrznych stanowiskach może przemarzać). Należy pamiętać, że forsycje kwitną na pędach zeszłorocznych, więc ich cięcia dokonujemy po kwitnieniu. Przekwitłe pędy skracamy, a wszystkie stare i obumarłe gałęzie wycinamy u podstawy rośliny pobudzając ją tym samym do rozkrzewienia i wypuszczenia młodych pędów. Forsycja, dzięki temu, że bardzo dobrze znosi cięcie, może być sadzona pojedynczo jako soliter, jak również w grupach



- w szpalerach lub formowanych i luźnych żywopłotach.

Roślina godna jest uwagi ze względu na łatwość w uprawie, jak również na piękne słoneczno-żółte ukwiecenie na początku wiosny. Michał Galiński

„Więzi istotne” W. Sterniczuka

W tym roku warszawskie Wydawnictwo Nowy Świat oddało do rąk miłośników poezji piąty tom wierszy Wiesława Sterniczuka zatytułowany „Więzi istotne”. Gmina Leśna wsparła finansowo wydanie tej publikacji.

Wiesław Sterniczuk to były mieszkaniec Leśnej. Urodził się tu w 1957 roku. Obecnie mieszka w Tychach. Jest laureatem wielu konkursów literackich. W 2003 ukazał się jego pierwszy tomik „Drzewo dni nieobecnych”, w 2004 r. „Zrozumieć cień”. Trzeci tomik „Grawitacja braku” opublikowano w roku 2007, a czwarty pn. „Kiedy mieszkam w drodze” – w 2010 roku.

Na najnowsze wydawnictwo składa się ponad pięćdziesiąt wierszy, zgrupowanych



w czterech częściach. Autor zajmuje się relacjami między ludźmi, opisuje realia życia, duma nad codziennością, wspomina rodzinne strony, pisze o tym, co skłania go do refleksji i zadumy. Najwięcej odniesień do Leśnej i okolic znajduje się w wierszach zamieszczonych w części trzeciej, zatytułowanej „Chmury nad Leśną”. Są tu m.in. wiersze poświęcone Strzeleckiej Górze, cisowi z ulicy Świerczewskiego w Leśnej, rzecze Kwisie.

W jednym z wywiadów W. Sterniczuk powiedział o swojej poezji: *To wiersze, w których odzwierciedla się mój czas, tyle ile go mam dla Muzy. Wiersze, które przychodzą już napisane, ja je tylko notuję. Przychodzą właśnie takie. Pewnie to wynika z tego*

jak żyję, gdzie żyję, co w danym momencie jest dla mnie ważne – bardziej bądź mniej. To wszystko razem jest wypadkową w tych wierszach.

W jego poezji znajdują się liczne odniesienia do okolic najbliższych – Leśnej, Tychów, Mikołowa, Łędzin, gór. Autor tak te nawiązania i odniesienia scharakteryzował: *To właśnie ta moja codzienność. Skąd góry. Pochodzę z Podgórzka Izerskiego, żona z Gór Izerskich, tam spędzaliśmy wszystkie wolne chwile. I trudno na góry nie spojrzeć z punktu widzenia człowieka, który mieszka w wielkiej aglomeracji, spojrzeć jak na coś pięknego, coś, co może człowieka urzec. Mnie urzekło.*

Kto lubi poezję, zwłaszcza tę związaną z bliskimi sercu stronami – może sięgnąć po ten tomik i zobaczyć, jak swoje „więzi istotne” przedstawia Wiesław Sterniczuk. (ms)

ŁAMIGŁÓWKA

Jeśli

$$11 + 11 = 8$$

$$12 + 12 = 12$$

$$13 + 13 = 16$$

$$14 + 14 = 20$$

to

$$16 + 16 = ?$$



Odpowiedzi proszę przysyłać na adres: k.rybalko@lesna.pl

Pierwsze 2 osoby w nagrodę za rozwiązanie naszej łamigłówki dostaną gadżety promocyjne Gminy Leśna!!! Odbiór nagród w pokoju nr 7 – budynek przy ul. Rynek 19.

Zapraszamy do udziału w zabawie!

Rozwiązanie łamigłówki z poprzedniego wydania: Żuk ma 6 nóg, a pająk 8. Przypuścimy, że w pudełku były same tylko żuki w liczbie 8 szt. Wówczas łączna liczba nóg wynosiłaby 48, a więc o 6 mniej niż podano w zadaniu. Zastąpmy jednego żuka przez pająka. Wskutek tego liczba nóg powiększy się o 2. Jeżeli przeprowadzimy 3 takie zmiany, to ogólną liczbę w pudełku doprowadzimy do żądanych 54. W pudełku było więc 5 żuków i 3 pająki.

Osoby, które udzieliły poprawnej odpowiedzi jako pierwsze, to: Gosia Kaszczyc i Brodzewska Roksana. (KR)

Dziękuję za przesłane odpowiedzi!