



# PANORAMA LEŚNEJ



MIESIĘCZNIK GMINY LEŚNA  
www.panoramalesnej.pl

16 lutego 2015 r. | Nr 2 (36) | Nakład 3000 egz. | Miesięcznik bezpłatny | ISSN 2084-3674

## Ogólnopolska akcja liczenia bezdomnych

**21 stycznia 2015 r. na terenie Miasta i Gminy Leśna odbyło się liczenie osób bezdomnych.**

Zjawisko bezdomności może dotknąć każdego z nas. Nikt z nas nie może przejść obok tego zjawiska obojętnie. Problem ten zmusza nie tylko do podejmowania różnych form wsparcia dla osób bezdomnych, ale przede wszystkim do prowadzenia przez służby działań na rzecz ograniczania skali bezdomności i łagodzenia jej skutków.

W tym celu w środę 21 stycznia br. funkcjonariusze Policji wraz z pracownikami tutejszego Miejsko-Gminnego

Ośrodka Pomocy Społecznej w odpowiedzi na apel Ministerstwa Pracy i Polityki Społecznej podjęli działania mające na celu dotarcie do miejsc i osób, które z uwagi na zawilość losu stały się osobami bezdomnymi. Ustalenie miejsc pobytu osób bezdomnych było możliwe z uwagi na systematyczne monitorowanie ich w ciągu całego roku. W trakcie tego wieczoru służbom udało się dotrzeć do kilku osób na terenie miasta i gminy.

Działania związane z bezdomnymi, realizowane są nie tylko w tych dniach. Pracownicy socjalni już od listopada

kontrolują wszystkie miejsca przebywania takich osób oraz informują ich o miejscach, gdzie mogą otrzymać ciepły posiłek, odzież, przemocować. Pomimo funkcjonowania na naszym terenie schroniska dla bezdomnych im. Św. Brata Alberta, w którym obecnie przebywa 87 osób nie tylko z terenu naszej gminy, nie wszyscy chcą z pomocy schroniska korzystać. 5 osób bezdomnych z własnej woli na miejsce noclegowe wybrało inne miejsce niemieszkalne: pustostany, komórki, klatki schodowe... Celem podejmowanych działań jest ograniczenie negatywnych skutków

związanych z bezdomnością.

Ogólnopolska akcja liczenia bezdomnych odbywa się co dwa lata. Działania te pozwalają na zaktualizowanie map grupowania się bądź przebywania osób bezdomnych, a także ułatwiają ewentualną pomoc tym osobom. Jest to bardzo ważne szczególnie w okresie zimowym, dlatego po raz kolejny zwracamy się z prośbą do mieszkańców o przekazywanie informacji dotyczących miejsc pobytu osób bezdomnych do Miejsko-Gminnego Ośrodka Pomocy Społecznej w Leśnej.

Marta Misiewicz

## Leśna dostała 3,5 miliona złotych

**11 lutego 2015 roku we Wrocławiu wojewoda dolnośląski Tomasz Smolarz wraz z wiceministrem Stanisławem Huskowskim z Ministerstwa Administracji i Cyfryzacji wręczyli burmistrzowi Leśnej Mirosławowi Markiewiczowi oraz zastępcy burmistrza Gabrieli Pijanowskiej dwie promesy na usuwanie skutków klęsk żywiołowych na łączną kwotę 3,5 miliona złotych.**

Dotacje przeznaczone mają być na odbudowę szkół po powodzi w miejscowościach Świecie, Stankowice i Miłoszów oraz chodnika w Leśnej przy ul. Kochanowskiego.

Dofinansowanie to związane jest z usuwaniem zniszczeń po powodzi z 2010 roku. Burmistrz Leśnej spodziewa się w tym roku co najmniej jeszcze jednej promesy na podobne zadania, wynikające z powodzi 2013 roku.



## Spotkanie z przedsiębiorcami

**29 stycznia 2015 r. odbyło się spotkanie Burmistrza Leśnej Mirosława Markiewicza z przedsiębiorcami. Uczestniczyło w nim kierownictwo Urzędu Miejskiego w Leśnej oraz przedstawiciele Rady Miejskiej.**

Burmistrz Mirosław Markiewicz, witając zebranych, podkreślił rolę przedsiębiorców w Gminie Leśna. Tworzą oni miejscową gospodarkę oraz zapewniają miejsca pracy.

Burmistrz poinformował jakimi sprawami zajmowało się w ostatnim

okresie kierownictwo Urzędu Miejskiego oraz nakreślił najistotniejsze plany i kierunki działań w 2015 roku.





## Co z remontem głównego mostu na Kwisie w Leśnej?

Na prośbę władz Gminy Leśna oraz Kopalni Grabiszycze Dolnośląska Służba Dróg i Kolei we Wrocławiu wstrzymała wprowadzenie oznakowania polegającego na ograniczeniu dopuszczalnej nośności całkowitej pojazdu do 15 ton na moście w centrum miasta.

Aktualnie trwają rozmowy z Regionalnym Zarządem Melioracji Wodnych we Wrocławiu o udzielenie zgody

na wykonanie przeprawy w formie brodu na czas remontu mostu. Mając na względzie komfort i bezpieczeństwo mieszkańców Gminy Leśna, burmistrz Leśnej zadeklarował udział finansowy w budowie przeprawy tymczasowej. Całkowity koszt budowy szacuje się na 650 tys. zł.

Planowany termin realizacji inwestycji przez DSDiK określa się na marzec – listopad 2015 roku.

Bożena Lassak

## W świetlicy wiejskiej w Pobiednej

W dniach 25.02.2015 roku w godz. od 16.00 do 19.00, 26.02.2015 w godz. od 16.00 do 19.00 oraz 27.02.2015 w godz. od 09.00 do 12.00 i 16.00 do 19.00 w świetlicy wiejskiej w Pobiednej odbędzie się spotkanie z reprezentantami Biura Projektowego "KANRYS" w celu

ustalenia przebiegu sieci wodno-kanalizacyjnej wraz z uzgodnieniem lokalizacji przyłączy.

Wszystkich zainteresowanych zapraszamy w podanych godzinach do rozmów.

## Problem jakości wody w Złotnikach Lubańskich

W dniu 11.01.2015 r. na spotkaniu w miejscowości Złotniki Lubańskie mieszkańcy zwrócili uwagę na zły stan jakości wody do spożycia. W związku z powyższym PM SYNERGIA Sp. z o.o. podjęła działania mające na celu poprawę jakości wody.

Już następnego dnia rozwiązano większość problemów zgłoszonych podczas zebrania, tj.: zlikwidowano problem przedostawania się drobnych organizmów do sieci wodociągowej oraz zamontowano dodatkowy punkt czerpalny na studni zbiorczej.

W sprawie poprawienia jakości wody Spółka niezależnie od wyników badanej wody prowadzonych przez sanepid, zleciła dodatkowe badania, które będą odbywały się od lutego br. w każdy drugi poniedziałek miesiąca przez cały rok.

Ponadto rozpoczęliśmy regularną dezynfekcję wody tj. w każdy pierwszy i trzeci poniedziałek miesiąca. Do

dezynfekcji używany jest podchloryn, w ilości nie zagrażającej zdrowiu mieszkańców. Zawartość chloru w wodzie także będzie monitorowana na bieżąco.

Do czasu pojawienia się pozytywnych wyników dostarczamy wodę pitną dla mieszkańców beczkowitzem, który zlokalizowany jest w centrum miejscowości Złotniki.

W przypadku braku poprawy jakości wody Spółka wprowadzi dodatkowe terminy dezynfekcji wody. O pozytywnych wynikach powiadomimy w osobnym komunikacie.

Za utrudnienia serdecznie przepraszamy i zobowiązujemy się dołożyć wszelkich starań prowadzących do poprawy sytuacji.

Grzegorz Kościelniak  
Kierownik Działu  
Wodociągów i Kanalizacji  
Przedsiębiorstwo Miejskie  
SYNERGIA Sp. z o.o.

## POLICJA INFORMUJE

Leśna, 1 stycznia 2015 o godz. 5:13 do dyżurnego lubańskiej komendy policji zadzwonił mężczyzna z prośbą o „wyproszenie” niechcianego gościa. Wezwani na miejsce policjanci ustalili, że 51-letni mieszkaniec Leśnej zaprosił na sylwestra 31-letnią kobietę, która po spożyciu dużej ilości alkoholu nie chciała udać się do swojego miejsca zamieszkania, mimo że zgłaszający nie chciał już jej gościć. W trakcie interwencji policjantów „nieproszony” gość opuścił mieszkanie zgłaszającego. Ponownie o godz. 17:20 mężczyzna zadzwonił informując, że ta sama kobieta weszła do niego do domu przez okno, bo nie chciał jej wypuścić. Wprawdzie mieszkała u niego kiedyś przez jakiś czas, ale on sobie tego teraz nie życzy. Kobieta ponownie była zmuszona wrócić do swojego miejsca zamieszkania.

\*

Tego samego dnia, ok. godz. 7:00, ze stacji paliw w Leśnej ok. 7:20 wpłynęło telefoniczne zgłoszenie o awanturującym się kliencie. Policjanci z Komisariatu Policji w Leśnej ustalili, że 27-letni mieszkaniec Leśnej wracając z imprezy sylwestrowej wpadł na teren stacji w poszukiwaniu swojej kurtki. Nietrzeźwy awanturował się i wdał się w sprzeczkę z innymi osobami obecnymi na stacji paliw. Nietrzeźwego mężczyzna oddano pod opiekę konkubiny.

\*

14 stycznia br. ok. godz. 23:45, Baworowo. Policjanci z Komisariatu Policji w Leśnej zatrzymali do kontroli drogowej pojazd marki VW Golf, którym kierował 25-letni mieszkaniec Świecicia. Podczas tej kontroli okazało się, że kierowca jest nietrzeźwy. Wykonane badanie na zawartość alkoholu w organizmie wykazało wartość 1,26 promila. Mężczyźnie za prowadzenie pojazdu w stanie nietrzeźwości grozi do 2 lat pozbawienia wolności.

\*

Dyżurny lubańskiej komendy otrzymał zgłoszenie o mężczyźnie, który zniszczył automaty do gier przy użyciu twardego, podłużnego narzędzia i uciekł. Do zdarzenia doszło 3 lutego na terenie Lubania w godzinach wieczornych. Przybyli na miejsce

policjanci ujawnili oprócz zniszczonych automatów rozbity telewizor i szyby okienne. W trakcie dalszych czynności ustalono, że ten sam sprawca, zaraz po wyjściu z tego lokalu, dokonał również zniszczeń w innym salonie gier na terenie Lubania. Działając przy pomocy siekiery wybił szybę do zamkniętego przez pracowników lokalu. Dostał się do wnętrza i rozbił kolejne trzy automaty do gier oraz zniszczył inne wyposażenie pomieszczenia. Następnie, po wyjściu z lokalu, uderzył siekierą w przednią szybę samochodu osobowego. Sprawca w trakcie ucieczki porzucił siekierę oraz swoje buty i spodnie. Prowadzone przez policjantów na miejscu czynności doprowadziły do zatrzymania sprawcy. Zatrzymany mężczyzna był już wcześniej karany za podobne przestępstwa. Teraz 34-latek usłyszał zarzuty zniszczenia mienia na kwotę nie mniejszą niż 60 tysięcy zł oraz naruszenia miru domowego. Prokurator zastosował wobec sprawcy dozór policyjny, zakaz przebywania w salonach gier oraz zakaz opuszczania kraju. Za zniszczenie mienia grozi kara do 5 lat pozbawienia wolności.

KPP w Lubaniu





## Zmiana na stanowisku dyrektora w Szkole Podstawowej w Grabiszycach

Z dniem 16.01.2015 r. Edward Niski został odwołany ze stanowiska dyrektora Szkoły Podstawowej w Grabiszycach, które zajmował od 1.09.2013 r.

Dyrektor Edward Niski w dniu 07.10.2014 r. zwrócił się z pisemnym wnioskiem o dokonanie oceny pracy na stanowisku dyrektora grabiszycyckiej podstawówki. W celu ustalenia oceny Kuratorium Oświaty we Wrocławiu oraz organ prowadzący podjęli czynności kontrolne.

Dolnośląski Kurator Oświaty w ramach sprawowanego nadzoru pedagogicznego stwierdził, że Edward Niski nie posiada kwalifikacji do zajmowania stanowiska nauczyciela w szkole podstawowej. W związku z powyższym nie mógł również zajmować stanowiska dyrektora szkoły. W piśmie Kuratora Oświaty z dnia 15.12.2014 r. czytamy:

„(...) Dolnośląski Kurator Oświaty w ramach sprawowanego nadzoru stwierdził, że Pan Edward Niski Dyrektor Szkoły Podstawowej w Grabiszycach nie posiada kwalifikacji do zajmowania stanowiska nauczyciela w szkole podstawowej. (...) Kwalifikacje, które posiada nie są (...) odpowiednie do nauczania przedmiotów lub prowadzenia zajęć, określonych w podstawie programowej kształcenia ogólnego dla szkół podstawowych.”

Należy zauważyć, że odwołanie dyrektora ze stanowiska w czasie trwania roku szkolnego bez wypowiedzenia

następuje tylko w uzasadnionych przypadkach i odbywa się wyłącznie po uzyskaniu pozytywnej opinii Kuratora Oświaty. W opinii wydanej przez Dolnośląskiego Kuratora Oświaty dn. 05.01.2015 r. stwierdzono:

„(...) opiniuję pozytywnie zamiar odwołania Pana Edwarda Niskiego ze stanowiska dyrektora Szkoły Podstawowej im. Jana Brzechwy w Grabiszycach (...) organ, który powierzył stanowisko kierownicze w szkole lub placówce, może odwołać nauczyciela ze stanowiska w czasie trwania roku szkolnego bez wypowiedzenia, tylko w szczególnie uzasadnionych przypadkach, po zasięgnięciu opinii kuratora oświaty. (...) ze względu zatem na brak kwalifikacji do zajmowania stanowiska nauczyciela w szkole podstawowej (...) nie budzi żadnych wątpliwości co do stwierdzenia, iż Pan Edward Niski nie może w dalszym ciągu zajmować stanowiska dyrektora Szkoły Podstawowej im. Jana Brzechwy w Grabiszycach. Ponadto (...) stosunek pracy nauczyciela wygasa z mocy prawa w razie stwierdzenia, że nawiązanie stosunku pracy zostało dokonane z naruszeniem (...) jak już wskazano wyżej – bez posiadania przez pana Edwarda Niskiego wymaganych kwalifikacji.”

Wyżej cytowane pisma zostały skierowane przez Kuratorium Oświaty we Wrocławiu do Urzędu Miejskiego w Leśnej. Zaskoczeniem było, że dyrektor

zatrudniony przez ówczesnego Burmistrza nie posiadał stosownych uprawnień.

W 2013 r. procedura zatrudnienia Pana Edwarda Niskiego na stanowisko dyrektora przebiegała następująco. W lipcu 2013 r. został ogłoszony konkurs na dyrektora Szkoły Podstawowej w Grabiszycach. Konkurs ten nie został rozstrzygnięty, ponieważ nie wpłynęła żadna oferta. Następnie na stronie internetowej UM w Leśnej w dniu 06.08.2013 r. Burmistrz Leśnej Jan Surowiec zamieścił ogłoszenie o poszukiwaniu kandydata na stanowisko dyrektora w trybie pozakonkursowym.

### „Ogłoszenie - kandydaci na dyrektorów

Burmistrz Leśnej poszukuje w trybie pozakonkursowym kandydatów na dyrektorów:

- Szkoły Podstawowej im. Jana Brzechwy w Grabiszycach
- Miejsko – Gminnego Przedszkola w Leśnej

Chętnych prosi się o pisemne zgłoszenie w terminie do 13 sierpnia b.r. zainteresowania ofertą na adres Urzędu Miejskiego w Leśnej, podając swoje dane adresowe i kontaktowe.”

W odpowiedzi na powyższe ogłoszenie swoją kandydaturę zgłosił Edward Niski i złożył w Urzędzie wszelkie dokumenty niezbędne do zatrudnienia.

Dyrektorem szkoły może zostać nauczyciel danej szkoły, wobec powyższego ówczesny dyrektor szkoły - Ewa Zajdel otrzymała pismo polecające zatrudnienie Edwarda Niskiego w Szkole Podstawowej w Grabiszycach na stanowisku nauczyciela zgodnie z posiadanymi kwalifikacjami. Po nawiązaniu stosunku pracy przez szkołę, stanowisko dyrektora zostało powierzone Edwardowi Niskiemu zarządzeniem nr 164/2013 Burmistrza Leśnej z dnia 29 sierpnia 2013 r. w sprawie powierzenia stanowiska Dyrektora Szkoły Podstawowej im. Jana Brzechwy w Grabiszycach.

Obecny Burmistrz Leśnej Mirosław Markiewicz, po uzyskaniu opinii Dolnośląskiego Kuratora Oświaty w sprawie odwołania dyrektora ze stanowiska, nie miał innego wyjścia i odwołał Edwarda Niskiego ze stanowiska dyrektora Szkoły Podstawowej w Grabiszycach, natomiast stosunek pracy nauczyciela wygasł z mocy prawa.

Od dnia 16.01.2015 r. do 31.08.2015 r. nauczycielem pełniącym obowiązki dyrektora Szkoły Podstawowej w Grabiszycach została Ewa Zajdel.

Burmistrz Leśnej informuje, że w bieżącym roku, w okresie przerwy wakacyjnej zostanie ogłoszony konkurs na stanowisko dyrektora Szkoły Podstawowej w Grabiszycach.

RB

## Trzeci Bal Sołtysa

7 lutego 2015 roku w uroczym Ośrodku „Złoty Sen” w Złotnikach po raz trzeci odbył się w Gminie Leśna Bal Sołtysa.

Spotkali się tam sołtysi wraz z aktywnymi i zaangażowanymi mieszkańcami swoich sołectw, aby podsumować rok społecznej pracy i uroczystie rozpocząć nowy. Wśród uczestników byli również zaproszeni goście: burmistrz Leśnej Mirosław Markiewicz, zastępca burmistrza Gabriela Pijanowska, przewodniczący Rady Miejskiej Stanisław Marczyński oraz kierownik Referatu Gospodarki Nieruchomościami, Rolnictwa i Ochrony Środowiska Urzędu Miejskiego Sebastian Fronc.

Zabawie i tańcem towarzyszyły rozmowy o sołectwach, nowych planach i zamierzeniach na przyszłość. Czas zabawy urozmaicały konkursy drużyn sołeckich, które co roku zaskakują

uczestników i dostarczają wiele radości. Mistrzem Balu w konkurencjach sołeckich tym razem zostało sołectwo Świecie. Jedną z atrakcji podczas balu był pieczony dzik, którego serwował myśliwy Eugeniusz Burlik. Przy tanecznych rytmach zespołu

BASS-TON wszyscy bawili się wyśmienicie do białego rana.

Inicjatorka i organizatorka w jednej osobie, sołtys sołectwa Złotniki Lubańskie Małgorzata Borysiewicz dziękuje Komisji Infrastruktury Społecznej Rady Miejskiej

w Leśnej ,sołtys sołectwa Zacisze Bogusławie Pulikowskiej oraz zespołowi muzycznemu BASS-TON za ufundowanie nagród za zmagania drużyn sołeckich, a radnemu Eugeniuszowi Burlikowi za dosponsorowanie pieczonego dzika. (MB)





## Świerczewskiego? Nie zmieniać!

Nasza sonda, czy zmieniać nazwę ulicy Świerczewskiego w Leśnej, wywołała spory odzew. Otrzymaaliśmy w tej sprawie opinie pisemne oraz drogą elektroniczną.

Większość dyskutantów jest przeciwna zmianie nazwy tej ulicy. Oto stanowiska w tej kwestii.

„Chociaż nie jestem mieszkańcem ul. Świerczewskiego w Leśnej, popieram dotychczasowe stanowisko. Zmiana byłaby niepotrzebnym wydatkiem.

Na wstępie artykułu przedstawiono patrona jako osobę związaną z ustrojem komunistycznym. Uważam, że wszyscy wcześniej urodzeni byli związani z panującym ustrojem. Nie wszystko co jest najgorsze musi się wiązać z PRL.

Generał Karol Świerczewski był dowódcą II Armii Wojska Polskiego. Mój ojciec po powrocie z wojny często opowiadał o swoich przeżyciach. K. Świerczewski był wspinałym oficerem i bardzo dobrym człowiekiem. W czasie pobytu w jednostce wojskowej interesował się życiem osobistym swoich żołnierzy. Pytał o rodziny. Pocięzał i pomagał w różnych sytuacjach. Nie zawsze było to łatwe. Wszyscy go szanowali.

Generał Świerczewski był bohaterem narodowym. Kochał Polskę i poświęcił Jej swe życie. Zginął w marcu 1947 r. z rąk band ukraińskich związanych z UPA pod wodzą Stefana Bandery. Szkoda, że nie wszyscy znają te historie. To jest właśnie przyczyna prowadząca do tego, aby zapomnieć o wyczynach band ukraińskich walczących na Kresach Południowo-Wschodnich R.P. Tortury i morderstwa nie miały granic.

Proszę nie zmieniać nazwy ulicy Świerczewskiego. On na to zasłużył. Powinniśmy być dumni z tej ulicy. My nie mamy czym się wstydzić. Proszę o przemyślenie starego przysłowia: „Cudze chwalimy, swego nie znamy. Sami nie wiemy, co posiadamy”.

Albin Kwieciński

\*

Szanowni Państwo, odpowiadając na zamieszczony w gazecie „Panorama Leśnej” apel o ustosunkowanie się mieszkańców gminy wobec projektu zmiany patrona obecnej ul. Świerczewskiego, muszę wyrazić daleko idące zdumienie, iż kwestie, które powinny być dla każdego oczywiste, stanowią przedmiot kontrowersji powodowanych płaską troską o możliwe utrudnienia administracyjne. Brak woli do przemianowania ulicy nie świadczyłby zbyt dobrze o poziomie intelektualnym mieszkańców Leśnej. Gen. Świerczewski bowiem źle zasłużył się Polsce, samemu dokonując życiowego wyboru, gdy uczestniczył w wojnie polsko-bolszewickiej po stronie nieprzyjaciela, a następnie, już jako dowódca w polskim mundurze, zachowywał się wrogo względem powstania warszawskiego, fatalnie prowadził swą armię w operacji łuzyckiej, tak że omal nie został rozgromiona w ostatnich dniach wojny, do końca życia pozostał ślepo posłusznym funkcjonariuszem stalinowskiego aparatu represji. Co więcej, przytaczanie podobnych nazw ulic było żartem ukazującym niewydolność polityki historycznej... w latach 90. Obecnie zatem Leśna jest tu skansenem niechlubnej przeszłości. Tymczasem otwierają się perspektywy zabłyśnięcia pewną oryginalnością na skalę całego kraju. Szereg wybitnych bohaterów narodowych, zwłaszcza z okresu zaborów, nie posiada nigdzie własnej ulicy. Pozostając w klimatach wojskowych, można by przemianować na np. ul. gen. Feliksa Breańskiego albo gen. Henryka Dembińskiego... byleby uniknąć tandetnych przemianowań na „Jana Pawła II”, jak to się paręnaście lat temu stało z pewną szkołą im. gen. Bema w Świętokrzyskiem.

Z poważaniem,  
Rafał Igielski

\*

Witam choć nie jestem mieszkańcem ulicy Świerczewskiego w Leśnej jestem przeciwny zmianie nazwy jeden powód to Następna nazwa będzie albo popieuszki , lub jana

pawła 2. Kler przez instytucję IPN narzuca nadawanie ulic?, Ulica Świerczewskiego jest z ustroju komunistycznego ale mimo to to jest nasza HISTORIA POLSKI a nie tylko popieuszko bo za kilka lat obecne 2-3 latki będą znali tylko kto to był NYCZ POPIEUSZKO ,WYSZYŃSKI JP II no i oprócz tego jeszcze kilku innych purpurowych którzy zasłużyli się niechlubnie przez pedofilię ale zostaną wybieleni przez kler. IPN chciał już raz niemal nakazem wymusić zmianę nie udało się , zastanawia mnie czy za kadencji Pana Surowca również była taka nagonka ipn , czy tylko P. Markiewicz ma takie wzięcie przy bliskiej komunikatywie z księdzem Dziekanem że przychodzą nakazy zmian ulicy. Gdyby jednak doszło do zmiany nazwy ulicy proponuje nazwę DO UPADŁEGO DOLWISU lub DOLWISOWSKA ale koszt zmiany nazwy w pełni i to z budżetu własnego poniesie IPN innej alternatywy nie ma . Z innej beczki chciałbym zobaczyć w Panorami Leśnej grafik nad czym pracują radni jakie tematy i problemy do rozwiązania mają , która komisja jakim tematem się zajmuje, można by poświęcić jedna stronę na skrócony opis z posiedzeń komisji i sesji rady czyli tematyka i jej wynik głosowania

jarstan

\*

Odnosnie społecznego problemu zmiany ulicy Świerczewskiego na inną uważam, że powinna być zmieniona, proponuje na ulicę Fabryczną, Włókienniczą ze względu na istniejący zakład „Dolwis”, czy może na ulicę Miłoszowską bo jest w kierunku Miłoszowa.

Z poważaniem  
Ryszard Koziolowicz

\*

Szanowny Panie Redaktorze z wielką uwagą przeczytałem Pański artykuł w "PANORAMA LEŚNEJ" dotyczący zmiany nazwy ulicy Świerczewskiego i jako wieloletni mieszkaniec tej ulicy zdecydowanie się nie zgadzam się na zmianę nazwy nie dlatego, że generał Karol Walter

Świerczewski to postać godna nosić nazwę mojej ulicy lecz dlatego, że koszt tej zmiany poniosą, jak Pan słusznie zauważył: mieszkańcy zainteresowanej zmianą ulicy. Biorąc zamożność społeczeństwa nie tylko tej ulicy nie stać Nas na nieuzasadnione wydatki choćby przysłowiowej złotówki.

Dlatego obojętne jest nie tylko mnie ale i wielu zainteresowanym mieszkańcom tej ulicy jakiego patrona nosi nazwę. W Polsce aktualnie 1181 osób, w tym 159 tylko w Warszawie nosi nazwisko Świerczewski (a) i nie zamierzają zmieniać nazwiska tylko dlatego, że ktoś noszący skądinąd te piękne polsko brzmiące nazwisko zapisał się niechlubnym życiorysem w naszej zagmatwanej historii.

Proponuję przyjąć domyślną nazwę tej ulicy Świerczewskiego (bez generała Karola Waltera).

Nie zgadzam się z Panem Redaktorem, że zdanie Społeczności Gminy jest mniej ważne i nie wiążące dla Rady Gminy. To społeczność Gminy jest wyborcą Rady i z jej woli Rada wypełnia powierzona misję w interesie jej wyborców.

IPN niech występuje, ale nie nakazuje bo to już trąci ograniczeniem demokracji. Mnie też nie podobają się niektóre nazwiska składu IPN niemające wiele z polskością. I co z tego?

Stanisław Świrski

\*

Poco zmieniać coś co nikomu nie przeszkadza jestem przeciwny ponoszenia kosztów przez mieszkańców bo komuś się nudzi

Wysłano ze smartfonu Sony Xperia™

\*

Jednak muszę dorzucić jeden mail negatywny co do zmian. Tak by o jeden mail było więcej. Nie podoba mi się ten pomysł.

Pozdrawiam BK

Od redakcji. Zachowano oryginalną pisownię.

## Zamiast Dolwisu...

Burmistrz Leśnej za pośrednictwem naszej gazety zaprosił mieszkańców do podzielenia się opiniami na temat ewentualnego zagospodarowania terenu byłej fabryki „Dolwis” przy ul. Świerczewskiego.

Przysły dwa pisma w tej sprawie.

Jerzy Samorek z Leśnej zgłosił dwie koncepcje:

1. Duży tartak przemysłu drzewnego.
2. Fabryka tektury na wszelkie opakowania.

Byłaby to konkurencja dla Jałowca.

Ryszard Koziolowicz, również z Leśnej,

napisał: „... gmina mogłaby przejąć ten zakład jeżeli byłaby taka potrzeba czy konieczność, ale w jakim celu i dla kogo miałyby służyć takie przedsięwzięcie? Natomiast na pewno w miejsce upadłego i niszczonego zakładu powinien powstać zakład, fabryka czy też przedsiębiorstwo typu np. fabryka mebli, zakłady metalowe, fabryka części samochodowych itp. Albo też m n i e j s z e z a k ł a d y o różnych branżach, z uwzględnieniem zatrudnienia osób niepełnosprawnych i dobrze funkcjonujące”.

## Apel o pomoc

Zwracam się z ogromną prośbą o udzielenie mi pomocy. Jestem osobą ze znacznym stopniem niepełnosprawności. Chodzi o pomoc w dojechaniu do szkoły ŻAK w ZGORZELCU i ewentualnie powrót, oczywiście za opłatą. Naukę rozpoczynam w szkole od marca 2015 roku. Bardzo proszę o kontakt telefoniczny 518-031-161.

Jarosław Zieliński

## Starość już lepsza...

W poprzednim numerze gazety opisałem przypadek pana Antoniego z Leśnej, który o mało co nie zamarzył w swoim straszliwie zapuszczonym mieszkaniu. Uratowała go interwencja radnego Krzysztofa Solskiego oraz pracowników MGOPS z Leśnej i Schroniska „Przystań” na Baworowie.

Radny K. Solski zaprosił nas do odwiedzenia pana Antoniego, już po powrocie do własnego mieszkania. Panem Antonim opiekuje się znowu Jan Michalik, jego sąsiad.

Mieszkanie wysprzątane, ciepło w środku. Pan Antoni, nakarmiony, już pogodniej patrzy na świat. Dobrze mu, jak mówi, opiekun dba o niego.

Mamy nadzieję, że życie Antoniego będzie ciągle zmieniało się na lepsze...





## O nieczynnym lodowisku...

Prawdopodobnie wielu zwolenników jazdy na łyżwach zastanawia się nad przyczynami, dla których w obecnym sezonie zimowym nie zostało otwarte lodowisko – tzw. Biały Orlik w Leśnej.

Zacząć należy od tego, że w ostatnich dniach października ubiegłego roku w wyniku przeprowadzonej próby szczelności stwierdzono nieszczelności w układzie, który rozprowadza czynnik mrozący pod taflą lodowiska. Z uwagi na stwierdzoną usterkę, która objawiała się ubytkami glikolu, nie było mowy o rozpoczęciu mrożenia, póki nie zostanie ona wyeliminowana. Sprawa wydawała się oczywista, ponieważ obiekt jest jeszcze na gwarancji.

Firma Saltex Sp. z o.o. została wezwana do wykonania naprawy, jednak nie wykazała zainteresowania problemem. W związku z tym zlecono innej firmie naprawę układu. Zgodnie z obowiązującym prawem oraz treścią umowy kosztami naprawy obciążymy wykonawcę obiektu. Uszczelnianie instalacji trwało od stycznia do początku

lutego bieżącego roku. 11 lutego 2015 roku odbyła się końcowa próba, która potwierdziła szczelność układu.

Innym czynnikiem, który niezależnie od wspomnianych wyżej problemów wpływa na możliwość użytkowania obiektu, jest pogoda. Nawet gdyby obiekt został otwarty, korzystanie z niego byłoby utrudnione, a wręcz niemożliwe z uwagi na niesprzyjającą aurę, tj. opady deszczu i wysokie temperatury powietrza jak na porę zimową. Już poprzednie sezony pokazały, że przy takiej aurze obiekt trzeba było zamykać z uwagi na rozmrażanie wierzchniej warstwy lodu. W takich sytuacjach ponosimy znaczne koszty energii elektrycznej, którą pobiera agregat bez możliwości korzystania z lodowiska. W przyszłym sezonie już tylko jedynie warunki atmosferyczne mogą mieć wpływ na użytkowanie obiektu.

Liczymy, że będą one od samego początku sprzyjające i wynagrodzą mieszkańcom tegoroczne problemy.

Piotr Sudnik

## Zmiana studium

W maju 2014 roku Gmina Leśna dokonała zmiany Studium Uwarunkowań i Kierunków Zagospodarowania Przestrzennego.

W oparciu o złożone wnioski mieszkańców zmiany w przeważającej części dotyczyły powiększenia terenów mieszkalno – usługowych. Na podstawie podjętej uchwały nr II/16/2014 z dnia 22 grudnia 2014 roku, w sprawie zmiany uchwały o przystąpieniu do sporządzenia zmiany Studium Uwarunkowań i Kierunków Zagospodarowania Przestrzennego gminy Leśna nr

XIX/136/2012 z dnia 28 lutego 2012 roku przystąpiła do sporządzenia zmiany Studium Uwarunkowań i Kierunków Zagospodarowania Przestrzennego Gminy Leśna poprzez włączenie do obowiązującego studium obszaru „Liściasta Góra”, dla którego m.in. opracowano studium w 2008 r.

Wnioski mogły być składane do 9 lutego br. i do tej daty do Urzędu Miejskiego w Leśnej wpłynęło 8 wniosków.

Magdalena Pomykała

## Zaproszenie na lutową sesję

Zapraszamy na najbliższą sesję Rady Miejskiej w Leśnej.

Obrady będą miały miejsce w czwartek, 26 lutego 2015 roku od godz. 8.30 w budynku ratusza. Głównym tematem będzie: Bilans za rok 2014 oraz wizja

funkcjonowania i rozwoju Przedsiębiorstwa Miejskiego SYNERGIA

Informujemy, iż sesje rady gminy oraz posiedzenia komisji są jawne i dostępne dla wszystkich obywateli.

## Urząd Miejski w Leśnej zmienia godziny przyjęć interesantów

Od 2 marca 2015 roku Urząd Miejski w Leśnej zmienia godziny przyjęć interesantów.

Wprowadzane godziny pracy:  
- poniedziałki - w godz. 8:00 - 16:00  
- wtorki – piątki - w godz. 7:30 – 15:30.

Zmiany są wynikiem uwzględnienia uwag i wniosków zgłaszanych przez mieszkańców.

## Punkt rozliczeń PIT przez internet w Leśnej

Naczelnik Urzędu Skarbowego w Lubaniu informuje, iż w marcu 2015 r. w 5 gminach powiatu lubańskiego (poza terenem miejskiej i wiejskiej gminy Lubań) utworzone zostaną punkty wysyłania zeznań drogą elektroniczną, w których przy wsparciu pracowników Urzędu Skarbowego w Lubaniu będzie można szybko i prawidłowo wypełnić obowiązek rozliczenia się z osiągniętych dochodów.

GMINA	DATA
Leśna	5-03-2015

Punkt wysyłki zeznań przy wsparciu pracowników urzędu będzie dostępny w tym dniu w godzinach 10<sup>00</sup> - 14<sup>00</sup> w sali konferencyjnej Urzędu Miejskiego w Leśnej, Rynek 19 (II piętro).

Do prawidłowego złożenia zeznań za rok 2014 niezbędne będzie posiadanie dokumentów otrzymanych od płatników (np. PIT-11, PIT- 8C, PIT-40, PIT-R) oraz danych dotyczących odliczanych ulg podatkowych.

Do wysłania zeznań elektronicznie potrzebne są dane autoryzujące.

W danych autoryzujących do podpisania zeznań podatek obowiązuje jest w polu „Kwota przychodu” wykazać kwotę (sumę) przychodów wynikających z dowolnego zeznania lub rozliczenia rocznego za rok 2013, tj:

- ✓ PIT-36 – wariant (19) – poz. 86 albo poz. 133, jeżeli w zeznaniu za 2013 rok podatek występował jako małżonek;
- ✓ PIT-36L – wariant (9) – poz. 13 lub poz. 18;
- ✓ PIT-37 – wariant (19) - poz. 64 albo poz. 95, jeżeli w zeznaniu za 2013 rok podatek występował jako małżonek;
- ✓ PIT-38 – wariant (9) – poz. 24;
- ✓ PIT-39 – wariant (5) – poz. 20;
- ✓ PIT-40 – wariant (19) – poz. 53;
- ✓ PIT-40A – wariant (17) – poz. 33.

W przypadku, gdy za rok 2013 nie zostało złożone żadne z zeznań lub rocznych obliczeń podatku za rok 2013, należy wpisać wartość „0” (zero).

W przypadku wspólnego zeznania dane autoryzujące podaje osoba wymieniona w zeznaniu jako pierwsza.

W związku z powyższym w miarę możliwości osoby chcące skorzystać z tej formy winny posiadać w/w dane ze sobą.

## Podsumowanie zebrań sołeckich

W dniach od 10 stycznia do 8 lutego 2015 roku we wszystkich sołectwach naszej gminy odbyły się zebrania sprawozdawcze rad sołeckich i sołtysów z 4-letniej kadencji.

Omawiano na nich strukturę dochodów i wydatków sołeckich, przybliżano działania sołtysów i rad sołeckich, omawiano sprawy już załatwione i wymagające podjęcia. Składane sprawozdania zostały przyjęte jednogłośnie, z jednym wyjątkiem.

We wszystkich spotkaniach uczestniczyli burmistrz Leśnej Mirosław Markiewicz i zastępca burmistrza Gabriela Pijanowska. Prawie we wszystkich wsiach słyszeli o potrzebie wsparcia i pomocy w kilku kluczowych dziedzinach życia: robienia brakującego oświetlenia drogowego lub jego naprawy, właściwego oznakowania dróg gminnych, koniecznych naprawach dróg dojazdowych do pól. Problemy z wodą podnoszone były w pierwszej kolejności w Złotnikach, ale mówiono o niej także w Szyszkowej. W Grabiszczach dużo mówiono o potrzebie dokończenia budowy remizy strażackiej. Świetlice wiejskie wymagają w części sołectw uporządkowania kwestii zarządzania nimi i racjonalnego korzystania ze wspólnych dla lokalnej społeczności obiektów.

Ostatnie wichury postawiły na porządku dziennym kwestię drzew przy drogach gminnych, powiatowych i wojewódzkich. Wiele z nich stanowi zagrożenie dla ludzi i pojazdów. Burmistrz wydał już polecenie

wystąpienia do Powiatowego Zarządu Dróg w Lubaniu z wnioskiem o przegląd drzew rosnących przy drogach w celu wyeliminowania sygnalizowanych zagrożeń.

W trakcie realizacji jest też zgłaszany problem niepełnego oświetlenia drogowego. Zdaniem mieszkańców, nie wszystkie „spalone” lampy są wymieniane. Kierownik Referatu Gospodarki Komunalnej UM został zobowiązany do wyjaśnienia i uporządkowania tych kwestii.

Sprawy śmieci także były poruszane prawie wszędzie. Słychać było – jak się dowiedzieliśmy – narzekania na regularność odbioru śmieci i częstotliwość przyjazdów do poszczególnych miejscowości i posesji. Kierownictwo Urzędu Miejskiego w Leśnej zachęcało usilnie mieszkańców do segregacji odpadów. Jest to korzystne dla wszystkich. W naszej gminie planuje się zmniejszenie stawek dla gospodarstw segregujących śmieci, a podwyższenie dla tych, które segregować nie chcą. Stosowne decyzje w tej sprawie należą do Rady Miejskiej w Leśnej.

Zebrań wiejskie odbywały się w soboty i niedziele, więc każdy mógł znaleźć czas, aby w nich uczestniczyć. Niestety, frekwencja prawie wszędzie była niska. Władze samorządowe gminy liczą jednak na to, że mieszkańcy włącza się teraz w wybory „swoich” sołtysów i rad, aby wybrać przedstawicieli, którzy najlepiej zabiegają o sprawy danych wspólnot.



## Babciom i Dziadkom

### Miejsko-Gminne Przedszkole w Leśnej

16 stycznia 2015 r. na scenie Ośrodka Kultury i Sportu w Leśnej dzieci z Miejsko-Gminnego Przedszkola i Żłobka Miejskiego w Leśnej zaprezentowały program artystyczny z okazji Święta Babci i Dziadka.



W większości były to wiersze i piosenki okolicznościowe. Oprócz montażu słowno - muzycznego, szanowni goście obejrżeli przedstawienie jasełkowe w wykonaniu swoich wnuczek i wnuczków z grupy 3 i 4-latków. Mali artyści z przejściem odtwarzali swoje role, a czcigodni goście podziwiając swoje pociechy ze wzruszeniem odbierali czułe słowa, kierowane pod ich adresem. Liczne brawa były dowodem, że występ naszych

milusińskich na długo pozostanie w pamięci. Zgodnie z naszą tradycją niektórzy Seniorzy zostali obdarowani Dyplomem SUPER BABCI I SUPER DZIADKA. Otrzymali je: Irena Gajewska, Maria Janczewska, Jolanta Kuźlik, Regina Szelest, Lucyna Bachman, Maria Szostek, Marek Kuźlik, Jerzy Ślimak, Jan Trzaskacz, Jerzy Szurakowski, Henryk Jochym, Mieczysław Trojnar. Frekwencja jak co roku dopisała. Dzieci poprzez wiersz, piosenkę i taniec, mogli wyrazić kochanym Babciom i Dziadkom, swoje uczucia za trud włożony w ich wychowanie.

Agnieszka Kukielka



### Świętowanie w Stankowicach

Tradycyjnie, jak już od kilku lat, w połowie stycznia, w świetlicy wiejskiej w Stankowicach, zostało zorganizowane otwarte „spotkanie opłatkowe” dla wszystkich chętnych. Głównymi organizatorami tego spotkania była Rada Sołecka Stankowic oraz Szkoła Podstawowa w Stankowicach i Stowarzyszenie „NIWA”.

Na wstępie spotkania zostało wystawione przedstawienie jasełkowe w wykonaniu uczniów i przedszkolaków ze Szkoły Podstawowej w Stankowicach. Następnie mali artyści, przedstawili także kolejną formę artystyczną, która była poświęcona wszystkim Babciom i Dziadkom, z racji Ich Święta. Występ dzieci został gorąco i serdecznie przyjęty, nie tylko przez Babcie i Dziadków, ale przez wszystkich gości licznie przybyłych na to spotkanie.

Aneta Tarka, w imieniu Rady Sołeckiej, uhonorowała występujące dzieci poprzez obdarowanie każdego bombonierką. Po części artystycznej miało miejsce wspólne kolędowanie przy akompaniamencie akordeonowym, w wykonaniu młodych muzyków – wolontariuszy Stowarzyszenia „NIWA”: Sławka i Jakuba. Miło było wszystkim biesiadować przy słodkim poczęstunku i wspólnie śpiewać przepiękne polskie kolędy.



Krzysztof Rozenbajger

### Święto w klasach II

W szkole, tak jak w domu, nie wolno zapominać o świętach żadnych z członków rodziny. Dlatego też, mimo że Dzień Babci i Dziadka przypadał dopiero 21 i 22 stycznia, to uczniowie klas II SP im. Jana Pawła II w Smolniku jeszcze przed feriami złożyli życzenia swoim Kochanym Seniorom rodów.

Dzieci zaprosiły Szanownych Gości na scenę OKiS w Leśnej, gdzie zaprezentowały jasełka pt: „On jest Królem” i krótki, ale wzruszający montaż słowno - muzyczny o Babciach i Dziadkach. Po występie i pamiątkowym zdjęciu, wszyscy udali się na poczęstunek

dziękują za wszelką pomoc i użyczenie sali widowiskowej! Rodzicom za upieczenie ciasta i przygotowanie poczęstunku! Szczególne podziękowania przekazują Robertowi Kurdziko za współpracę i obsługę medialną.

G. Mołdoch, A. Kościelniak  
i I. Tarnarzewska



i miłe pogawędki przy kawie i ciastku.

Uczniowie i wychowawczynie klas II pragną gorąco podziękować niezawodnym Babciom i Dziadkom za tak liczne przybycie, gromkie oklaski, raz jeszcze życząc Im z całego serca „Wszystkiego najlepszego!”. Dyrekcji i pracownikom OKiS w Leśnej





## W świetlicy w Zaciszu

17 stycznia 2015 dzieci z trzech sołectw: Zacisze, Bartoszkówka i Złoty Potok miały swoją zabawę karnawałową. Było radośnie i w tanecznym nastroju. W tym samym miejscu 28 grudnia 2014 r.

odbyło się spotkanie mikołajkowe. Przygotowano je dla maluchów ze wspomnianych trzech sołectw. Wszystkie dzieci otrzymały od Mikołaja paczki, a ich opiekunowie – kawę, herbatę i ciasto. (bp)



## Spędzali czas na zabawach i zajęciach

Rada Sołecka w Grabiszycach zorganizowała w czasie ferii zimowych zajęcia dla dzieci z sołectwa Grabiszce.

Każdego dnia uczestnicy aktywnie spędzali czas na zabawach i zajęciach plastycznych, sportowych i edukacyjnych. Wielką atrakcją było wspólne przygotowywanie posiłków – smacznych obiadów. Dzieci uczyły się od dorosłych, a dorośli korzystali z pomocy podopiecznych. Pierwszy tydzień zakończył się Dniem Babci i Dziadka. Mali artyści przygotowani przez Beatę Furman i Anetę Kamińską zaprezentowali wzruszający program artystyczny oraz pomysły konkurencje dla Babć i Dziadków. Poczęstunek zapewniły mamy z Rady Rodziców,

a oprawę muzyczną zapewnił Paweł Kłosek.

Drugi tydzień zakończył się programem artystycznym małych artystów, którzy samodzielnie przygotowali scenariusz przedstawienia wraz z oprawą muzyczną. Przedstawienie bardzo się podobało wszystkim dorosłym. Nasze dzieci są bardzo kreatywne i pomysłowe, z czego bardzo się cieszymy.

Nad dziećmi w czasie ferii czuwali: sołtys wsi Bronisława Kędzia z mężem – członkiem Rady Sołeckiej - oraz rodzicami, którzy przychodzili pomagać w kuchni. Rada Sołecka ufundowała także posiłki oraz drobne słodycze dla dzieci.

Beata Furman



## Spotkanie informacyjne dla rolników – 23.02.2015 w Leśnej

Dolnośląski Oddział Regionalny Agencji Restrukturyzacji i Modernizacji Rolnictwa zaprasza na spotkanie informacyjne dla rolników z terenu Gminy Leśna w dniu 23.02.2015 r. w godz. 11:00 - 13:00 w Ośrodku Kultury i Sportu w Leśnej,

sala na parterze. Tematem spotkania będą zasady przyznawania płatności bezpośrednich zazielenienia w latach 2015-2020 oraz zasady przyjmowania płatności w ramach PROW 2014-2020.

## Ferie, ferie...

„Zimą bardzo lubimy i bezpiecznie się bawimy”

Kilka dni przed rozpoczęciem ferii zimowych w Miejsko-Gminnym Przedszkolu w Leśnej odbyło się spotkanie z funkcjonariuszem Komisarjatu Policji w Leśnej.

Przemysław Szostek przypomniał dzieciom zasady bezpiecznej zabawy, uczył, aby do zabaw na śniegu, zjazdów na sankach wybierać miejsca bezpieczne. Przestrzegal również przed wchodzeniem na lód zamrzniętych zbiorników wodnych. Funkcjonariusz policji uświadamiał przedszkolakom jakie mogą być skutki niebezpiecznych zabaw na śniegu oraz co zrobić, gdy znajdują się w takiej sytuacji. Dzieci uważnie słuchały, zadawały pytania i wykazały się dużą wiedzą, bezbłędnie odgadywały numery alarmowe policji, straży pożarnej, pogotowia ratunkowego.

Kontynuacją tego tematu były zajęcia prowadzone w przedszkolu pod przewodnim hasłem „Zimą bardzo lubimy i bezpiecznie się bawimy”. Podczas dwutygodniowych ferii

dzieci utrwaliły sobie wiadomości dotyczące bezpiecznych miejsc na zabawy zimowe, wykonywały prace plastyczne różnymi technikami i chociaż zima w tym roku nie dopisała, a śnieg szybko topniał, to na dziecięcych pracach jest go dużo. Oprócz wykonywania prac plastycznych dzieci uczestniczyły w seansie filmowym „Przygody Misia Uszatka” również dotyczącym bezpiecznych zabaw na śniegu.

Teatr cieni, do którego dzieci samodzielnie wykonały kukielki i przedstawienie, również dotyczył zabaw zimowych. Wszystkie te zajęcia przeplatane były zabawami ruchowymi w sali i na podwórku przedszkolnym, bo przecież nawet małe przedszkolaki wiedzą, że ruch to zdrowie. Pomimo braku śniegu dzieci czynnie wypoczywały podczas ferii i z radością przystąpią do następnego etapu pogłębiania swojej wiedzy i umiejętności.

Bernarda Ziółkowska





# Wolimierz. Wola zmian,



**WOLIMIERZ** **Za nami kolejny rok wspólnej pracy na rzecz wsi. Wolimierz od paru lat konsekwentnie realizuje plan odnowy i strategię rozwoju. Zmiany zainicjowane przez małą grupę mieszkańców są dostrzegalne nie tylko w najbliższej okolicy. Wolimierz staje się coraz bardziej rozpoznawaną „marką” w województwie dolnośląskim i w Polsce.**

## Wspólne działanie

28 lutego miną dwa lata od wejścia w życie uchwały nr XXXI/234/2013 Rady Miejskiej w Leśnej w sprawie przyjęcia Sołeckiej Strategii Rozwoju Wolimierza. Od tamtej pory w Wolimierzu zmieniło się sporo. Proces zmian rozpoczął się znacznie wcześniej, jednak w ostatnich dwóch latach wiele spraw uległo znacznemu przyspieszeniu. Celem utworzenia Planu Odnowy miejscowości było pobudzenie mieszkańców do wspólnego działania i to się niewątpliwie udaje. Aktualnie w mniejszym lub większym stopniu w różnego rodzaju czynach społecznych uczestniczy około 50 mieszkańców Wolimierza. Już co siódmy mieszkaniec wsi może o sobie powiedzieć, że dołożył choć małą cegiełkę do budowania wspólnego domu – bo tak traktujemy naszą wieś.

Zmiany zaczęliśmy od gruntownego porządkowania. W czerwcu 2011 w czynie społecznym został uporządkowany centralny plac w Wolimierzu, który oprócz niedzielnego parkingu przed kościołem pełni dziś funkcje skweru z ławeczkami i placu, na którym organizowane są festyny. Potem zbudowaliśmy plac zabaw i trzy skwery ze stołami i ławami, przy których można zorganizować mały piknik. Pod koniec roku zasadziliśmy ponad 150 sadzonek krzewów ozdobnych i 12 drzew, sfinansowanych z projektu realizowanego

przez fundację Zielona Arka z Legnicy. Jesteśmy przekonani, że to tzw. dobry początek, bo wspólna praca połączona z elementami integracyjnymi staje się dla nas bardziej sympatycznym spotkaniem towarzyskim niż wysiłkiem. A że przy okazji powstaje coś pożytecznego – to daje wszystkim dodatkową satysfakcję.

## Rok 2014 – kolejne zmiany na lepsze

Ubiegły rok był wyjątkowo obfity w nowe działania. Najważniejszym wydarzeniem na początku roku był bez wątpienia remont kościoła. Dziś odnowiona elewacja

i biała, widoczna z daleka wieża, cieszy wzrok, a my zastanawiamy się jak zdobyć środki na remont wnętrza. Będzie to prostsze, ponieważ wolimierscy aktywiści zawiązali stowarzyszenie, które ułatwi organizowanie prac na rzecz wsi i pozyskiwanie niezbędnych środków finansowych. Celem stowarzyszenia jest zmienianie Wolimierza w miejsce przyjazne, piękne, atrakcyjne dla mieszkańców i dla turystów, a docelowo również mające rosnący potencjał gospodarczy.

Stowarzyszenie Wolimierz zostało zarejestrowane 10 marca 2014 roku, a już w maju ukazał się pierwszy numer biuletynu informacyjnego „Kurier Wolimierski”. Piszemy w nim o bieżących sprawach wsi i zachęcamy czytelników do czynnego udziału w kolejnych przedsięwzięciach inicjowanych przez członków stowarzyszenia. Kolejne dwa numery Kuriera powstały we współpracy z uczniami ZSP w Pobiednej. Żeby przygotować gazetę, dzieci brały udział w zajęciach pozalekcyjnych, na których uczyły się jak powstaje gazeta i opracowywały tematy artykułów.

## Razem możemy więcej!

Stowarzyszenie jest zarazem wspólnotą ludzi połączonych wizją rozwoju wsi jak i podmiotem prawnym, który ułatwia działanie w sformalizowanym świecie. Jako osoba prawna możemy poszukiwać dotacji na inwestycje i działania dla mieszkańców wsi. Możemy także organizować zajęcia, wyjazdy, warsztaty w ramach tzw. działalności odpłatnej pożytku publicznego, z której przychód przeznaczony jest na realizację celów statutowych stowarzyszenia.

Daje nam to wiele dodatkowych możliwości i po pierwszym roku mamy już konkretne przykłady tego rodzaju działań. Oprowadziliśmy po Wolimierzu kilka wizyt studyjnych, gościliśmy wolontariuszy z firmy Siemens i zdobyliśmy dofinansowania na zajęcia pozalekcyjne dla dzieci. To znacznie więcej niż moglibyśmy uzyskać bezpośrednio z kasy gminnej. My również uczymy się i jeździmy po inspiracje na konferencje i wizyty studyjne. Nasza delegacja była przyglądać się produktom ►





# siła współdziałania

lokalnym w Bieszczadach, odebraliśmy kolejną nagrodę w konkursie Piękna Wieś Dolnośląska i uczestniczymy w spotkaniach tworzącej się na wzór francuski ogólnopolskiej sieci najciekawszych wsi.

Jednak nasz najważniejszy cel to zwiększanie ilości i jakości przestrzeni publicznej oraz działania na rzecz zwiększenia

spójności i integracji społecznej. Chcemy rozwijać się w oparciu o najlepsze wzorce samoorganizacji społecznej i zaspokajając takie potrzeby mieszkańców, których nie jest w stanie zaspokoić gmina czy państwo.

## Centrum Wolimierz

Żeby skutecznie realizować ten cel potrzebujemy stałego miejsca spotkań i naszych działań. Nasze największe marzenie i kamień milowy w rozwoju wsi to budowa Centrum Wolimierz, budynku użyteczności publicznej, który oprócz dostępnej dla wszystkich mieszkańców świetlicy, biblioteki, salki komputerowej i izby regionalnej będzie także pełnił funkcje małego centrum szkoleniowo – konferencyjnego.

W ten sposób Stowarzyszenie, będzie mogło prowadzić tam działalność odpłatną z której finansowane będą darmowe zajęcia dla mieszkańców wsi, szczególnie dla dzieci i osób starszych. Tego rodzaju placówki prowadzone przez organizacje pożytku publicznego tworzone są w Polsce coraz częściej, choć jest ich nadal bardzo mało.

Mamy nadzieję, że w ten sposób Wolimierz dołączy do tych pionierskich miejscowości, w których to stowarzyszenia mieszkańców tworzą nowe miejsca pracy i dzięki znacznemu samofinansowaniu swoich działań, stają się niezależne od dotacji gminnych czy rządowych. Taki plan rozwoju jest zgodny z najnowszymi wytycznymi „centralnymi” – przede wszystkim dyrektywami unijnymi dotyczącymi rozwoju społecznego i przyjętym w sierpniu 2014 przez polski rząd Krajowym Programem Rozwoju Ekonomii Społecznej. Program ten zakłada m.in. powstanie do końca 2020 r. 35 tysięcy miejsc pracy w przedsiębiorstwach społecznych. Mamy nadzieję, że również Stowarzyszenie Wolimierz znajdzie się wśród nich.

Przed nami wiele wyzwań i niepewności. Żeby zrealizować te ambitne plany potrzebujemy bardzo dobrej współpracy między mieszkańcami, stowarzyszeniem, radą sołectką i władzami gminy. Musimy być też czujni na pojawiające się wokół możliwości, zwiększać naszą wiedzę i umiejętności organizacyjne. Jeśli będziemy konsekwentni w realizacji naszych planów to czeka nas jeszcze wiele powodów do dumy, a po latach będziemy mogli z zadowoleniem uznać, że pozostawimy Wolimierz naszym dzieciom znacznie piękniejszy niż go zastaliśmy.

Szymon Surmacz,  
od 15.01.2015 – prezes  
Stowarzyszenia Wolimierz

Monika Fijałkowska-Mokosa,  
właścicielka pensjonatu  
Alchemik, kandydatka na  
Sołtysa Wolimierza



## Cykl zajęć z edukacji kulturalnej dla dzieci i młodzieży

Fundacja  
Orange



Od marca do końca maja br. Stowarzyszenie Wolimierz we współpracy z Zespołem Szkolno-Przedszkolnym w Pobiednej oraz Laboratorium Aktywności Społecznej w Wolimierzu będzie realizować cykl zajęć z edukacji kulturalnej dla dzieci i młodzieży.

Przez trzy miesiące uczniowie będą brali udział w zajęciach komputerowych i plastycznych związanych z poznawaniem lokalnej historii, miejsc i ludzi. Dzieci, które na co dzień używają komputer głównie do grania i oglądania filmów, nauczą się w jaki sposób korzystać z nowych technologii do tworzenia grafiki, stron internetowych, pisania tekstów, edycji zdjęć.

Podczas zajęć pokazemy im na czym polega

praca zdalna, czyli w jaki sposób uczyć się nowych rzeczy i pracować w domu wykorzystując internet, komputer, tablet czy smartfon oraz darmowe i otwarte oprogramowanie (open source). Umiejętność korzystania z programów open source dzieci będą mogły wykorzystać do samodzielnej pracy i zabawy w domu i dzięki temu rozwijać swoje talenty.

Za program zajęć i realizację projektu odpowiedzialni są specjaliści ze Stowarzyszenia Wolimierz. Zajęcia są darmowe dla uczestników, ponieważ zostały dofinansowane z programu Akademia Orange, którego celem jest promowanie nowoczesnej edukacji dzieci i młodzieży poprzez wspieranie innowacyjnych projektów edukacyjnych, które w nowatorski i atrakcyjny sposób zachęcają do zdobywania wiedzy oraz uczestnictwa w kulturze. (<http://www.akademiaorange.pl/>)

W projekcie weźmie udział 20 dzieci w różnym wieku, mogą w nim także uczestniczyć dzieci spoza ZSP w Pobiednej, również uczniowie

gimnazjum mieszkający w Wolimierzu lub Pobiednej. Osoby zainteresowane zapisaniem swoich dzieci na ten kurs, prosimy o kontakt z koordynatorem: Szymon Surmacz tel. 502 554 352, e-mail: [surmacz@wolimierz.org](mailto:surmacz@wolimierz.org).

Tradycyjnie tego dnia OKiS odwiedził Zespół Ludowy „Łużyczanki” z Pobiednej, który nie bacząc na zimową zawieruchę nad Pobiedną wsparł XXIII Finał WOŚP piękną prezentacją muzyczną na scenie ośrodka. Następnie z bardzo ciekawym programem wystąpili uczniowie Gimnazjum w Leśnej oraz członkinie grupy muzycznej MeGusta działającej przy OKiS, prowadzonej przez Dorotę Piotrowską. Młodzi artyści zaprezentowali się w mixie przebojów muzycznych i tanecznych. Oglądać mogliśmy uczniów, którzy odnieśli znaczące sukcesy w konkursach artystycznych na szczeblu powiatowym. A potem publiczność mogła bawić się wraz z Zespołem Ludowym „Smolniczanie” ze Smolnika, którzy jak zawsze podczas Finału WOŚP okazali nam swoje

wsparcie organizacyjne i życzliwość.

I na koniec wielka gratka dla publiczności. Na deskach sceny zaprezentował się po raz pierwszy w historii zespół muzyczny Versus Gloria z wokalistką, Agatą Benke. Mamy wielką nadzieję, że częściej będziemy mieli okazję oglądać zespół w Leśnej. Na zakończenie XXIII Finału WOŚP wystąpił zespół muzyczny Salen (dla niewtajemniczonych Salen to anagram słowa „Leśna”). Z dużym żalem wszyscy przyjmowaliśmy informację o rozpadzie zespołu JGL, ale muzycy nie dali nam o sobie zapomnieć. W nieco tylko zmienionym składzie założyli zespół Salen i fani muzyki mogli świetnie bawić się na zakończeniu imprezy.

Punktualnie o 20.00 - jak w całym kraju, tak i w Leśnej - oglądaliśmy „Światelko do nieba”. Mieszkańcy Leśnej mieli okazję podziwiać niezwykle imponujący pokaz sztucznych ogni przygotowany przez Ochotniczą Straż Pożarną w Leśnej na czele z Adamem Smolińskim.



# „Logiczne” zimowisko w Stankowicach

W Szkole Podstawowej w Stankowicach, prowadzonej przez Stowarzyszenie „NIWA”, drugi tydzień minionych ferii zimowych upłynął pod znakiem mądrej i rozwijającej zabawy - gier logicznych, głównie szachów i brydża.

W tym „zimowisku logicznych gier” uczestniczyli nie tylko uczniowie tej szkoły, ale także jej absolwenci oraz grupa dzieci z Klubu Logicznego prowadzonego przez Stowarzyszenie „Piechowice”, którzy w tych dniach przebywali na swoim zgrupowaniu szachowym w Stankowicach. Zajęcia odbywały się pod opieką państwa Katarzyny i Lecha Rębiszów, którzy tak samo jak we wrześniu minionego roku, podjęli się poprowadzenia całości zajęć i warsztatów logicznych zarówno dla swoich podopiecznych, jak również dla wszystkich innych chętnych.

Długoletnie doświadczenie państwa Rębiszów w wychowywaniu i edukacji kolejnego już pokolenia szachistów, ich cierpliwość oraz to „coś”, co jest ich udziałem w kontaktach z dziećmi, za każdym razem i również teraz zaowocowało wspaniałymi efektami wychowawczymi – radością i satysfakcją wszystkich uczestników zimowiska ze spędzonego czasu w sposób mądry i rozwijający ich osobowość.

Termin pobytu w naszych okolicach gości z Piechowic nie był przypadkowy. Został on wcześniej zaplanowany przez organizatorów zimowiska, aby umożliwić jego uczestnikom integrację i wspólną zabawę w szerszym gronie. Chodziło też o to, aby przeprowadzić – kolejny już w naszej szkole – turniej szachowy, tym razem kwalifikowany, bo rozgrywany pod nadzorem uprawnionego sędziego szachowego – Stanisława Zygarowicza. W turniejowe szranki stanęło aż 20 uczestników, którzy oprócz nagród mieli szansę zdobyć także pierwsze i kolejne poziomy szachowe, których jest pięć. Poziom turnieju był wysoki.

Najlepszym zawodnikom turnieju przyznano atrakcyjne nagrody, m.in. artystycznie wykonane statuetki – specjalnie na tę okazję, zaś wszystkim uczestnikom zostały wręczone pamiątkowe dyplomy.



W trakcie zimowiska nie zabrakło też innych form spędzania czasu wolnego. Każdego dnia dzieci wychodziły na długie spacery, podczas których „korzystały ze śniegu” tocząc między sobą - duże i małe - „bitwy na śnieżki”. Były m.in. na Zamku Czocha i pobliskich zaporach wodnych. Niesamowitą przygodą okazała się też – zapowiedziana w ostatniej chwili – wizyta w gospodarstwie rolnym państwa Krystyny i Mariana Kozdrowskich, gdzie dzieci mogły zobaczyć, a nawet pogłaskać wiele z hodowanych w tym gospodarstwie krów, jak również porozmawiać z gospodarzami na tematy związane z ciężką pracą rolnika. Zgodnie ze staropolską gościnnością, pani Krystyna nie wypuściła z domu małych gości z pustymi rękami – obdarzając maluchy przepysznym nabiałem pochodzącym od krów, już wtedy zaprzyjaźnionych z dziećmi.

Jedną z większych atrakcji były jazdy konne – wierzchem na konikach polskich w gospodarstwie agroturystycznym państwa Buckich, gdzie na zaproszenie pana Jerzego i pani Ani dzieci chętnie dosiadały te

przyjazne zwierzęta. Fachowy instruktaż jazdy konnej udzielany przez panią Anię i jej anielską cierpliwość do najmłodszych sprawiły, że dzieci miały niesamowitą frajdę z tych przejażdżek i nie chciały wracać z powrotem.

Kolejną atrakcją zimowiska była też wizyta w kręgielni Ośrodka „Złoty Sen” w Złotnikach. Staraniem Małgorzaty Borysiewicz i dzięki życzliwości Michała Koniecznego - dyrektora ośrodka, wszystkie dzieci miały możliwość nieodpłatnej zabawy w kręgielni, co z pewnością dla większości z nich zapisze się na długo we wspaniałych wspomnieniach z dzieciństwa.

Dziękujemy wszystkim, którzy przyczynili się do zorganizowania i przeprowadzenia „Zimowiska logicznych gier” w Szkole Podstawowej w Stankowicach, a zwłaszcza: Kasi i Lechowi Rębiszom, Krystynie i Marianowi Kozdrowskim, Małgorzacie Borysiewicz, Ani Buckiej, Jerzemu Buckiemu oraz Michałowi Koniecznemu.

Krzysztof Rozenbajer





# PODSUMOWANIE AKCJI CHARYTATYWNYCH

W tradycję Szkoły Podstawowej im. Jana Pawła II w Smolniku wrosły akcje charytatywne, na które wraz z początkiem roku szkolnego dzieci żywo oczekują.

Jak w latach ubiegłych, przed Dniem Wszystkich Świętych uczniowie naszej szkoły przyłączyli się do akcji „Mogile Pradziada Ocal od Zapomnienia”, prowadzonej pod patronatem Telewizji Wrocław, Kuratorium Oświaty we Wrocławiu i Kard. H. Gulbinowicza. Celem tej szlachetnej inicjatywy jest dbanie o cmentarze kresowe i ich renowacja, a przez to również zbiórka zniczy na groby Polaków, które zapłonęły w listopadzie na Ukrainie.

Podczas zbiórki przeprowadzonej w dniach 15.10-



29.10.2014, 231 uczniów z naszej szkoły zebrali ogromną liczbę - aż 496 zniczy. 30.10.2014 482 znicze przekazaliśmy do Kuratorium Oświaty w Jeleniej Górze, skąd przewiezione zostały do Wrocławia, a stamtąd pojechały na cmentarze za wschodnią granicą. 14 zniczy zostało symbolicznie zapalonych przez grupę uczniów na naszym leśniańskim cmentarzu. Każdy podarowany znicz jest dowodem pamięci o rodakach pochodzących poza krajem.

Najwięcej zniczy zebrały klasy: IIIb - 66, Vb - 44, Ib - 42, Ivb - 42, kl IIIc - zebrała 23 znicze, ale w tej klasie aż 90% uczniów włączyło się do akcji.

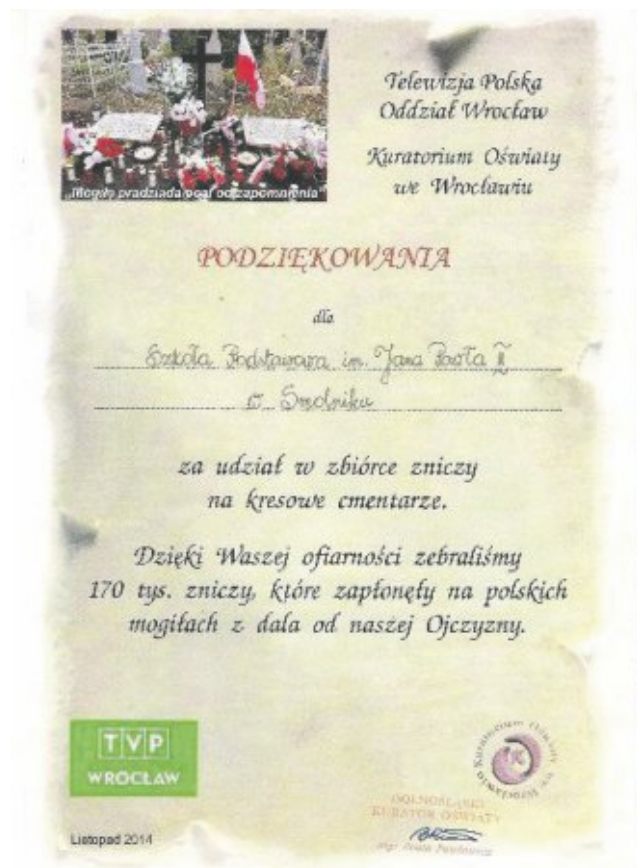
Kolejną, wyczekiwaną przez dzieci formą pomocy, stała się zbiórka karmy dla zwierząt, prowadzona jak co roku w ramach projektu „POMÓŻMY ZWIERZĘTOM PRZETRWAĆ ZIMĘ W SCHRONISKACH”. W dniach 14.11-29.11.2014 oficjalnie rozpoczęto akcję, chociaż w niektórych klasach młodszych, dzieci z radością przynosiły dary już na początku miesiąca. Tutaj nie da się policzyć dokładnie jak dużo zebrano jedzenia w postaci makaronu, ryżu, kaszy, karmy mokrej i suchej. Każda klasa gorliwie włączyła się w pomoc. 228 uczniów okazało swoją empatię i kolejny już raz dzieci stanęły na wysokości zadania. Dar dobrych serc zaowocował ogromną ilością karmy, dzięki czemu obdarowano nią bezdomne zwierzęta z dwóch schronisk: w Dłużynie Górnej oraz z nowo otwartego schroniska w Przylasku.

Trudno byłoby policzyć kilogramy karmy i wyróżnić klasy,

które przyniosły jej najwięcej, jednak wspomnieć należy, że największy procent uczniów zaangażowanych w akcje wyliczono w klasach: klasy młodsze: Ic - 18 uczniów - 100%, Id - 17 uczniów 100%, Ie - 19 uczniów - 100%, IIIc - 14 uczniów - 70%; klasy starsze: Vb - 15 uczniów - 79%, VI c - 17 uczniów - 74%, IVc - 14 uczniów - 70%.

Serdecznie dziękujemy dyrekcji szkoły, rodzicom, uczniom wszystkich klas i ich wychowawcom za odpowiedź na prośbę dotyczącą zbiórek, hojność i zaangażowanie jakie zostało okazane w tym szlachetnym geście.

koordynatorki akcji: D. Kusibab, M. Michalik



## SZKOLNY KONKURS RECYTATORSKI



16. 01. 2015 r. w SP im. Jana Pawła II w Smolniku odbył się szkolny etap przesłuchań recytacji uczniów klas IV - VI w ramach XX Dolnośląskiego Konkursu Recytatorskiego PEGAZIK.

JURY w składzie:

- dyrektor szkoły - Beata Czeczot,  
- wicedyrektor szkoły - Maria Załączna,  
- opiekunki szkolnych kół teatralnych: Grażyna Mołdoch i Małgorzata Michalik,  
- opiekunka szkolnej biblioteki - Katarzyna Waniczek,

po burzliwych i trudnych obradach, wyłoniło

z grona trzydziściorga uczniów i uczennic najcenniejsze interpretacje tekstów poetyckich.

**POZNAJMY LAUREATÓW SZKOLNEGO KONKURSU RECYTATORSKIEGO:**

- na poziomie klas IV :
  - 1 miejsce Teresa Pałys
  - 2 miejsce Julia Uścińowicz
  - 3 miejsce Julia Gapska
- na poziomie klas V
  - 1 miejsce Paulina Jakubowska
  - 2 miejsce Piotr Skrzyński
  - 3 miejsce Wiktoria Gincelis, Maja Hyży, Agata Potocka
- na poziomie klas VI :
  - 1 miejsce Wiktoria Stelzer, Pola Małek
  - 2 miejsce Karina Gincelis
  - 3 miejsce Martyna Rajczakowska

**Organizatorki konkursu**  
- nauczycielki języka polskiego  
- wszystkim recytatorom składają serdeczne gratulacje!

## Remont sali „Żabek”

Podczas tegorocznych ferii zimowych rodzice z grupy dzieci 4-letnich „Żabek” Miejsko-Gminnego Przedszkola w Leśnej podjęli się trudnym wyzwaniu - remontu największej sali przedszkolnej.

Było ciężko, ale dzięki ogromnemu zaangażowaniu i pracowitości Łukasza Kurowskiego, Sławomira Kapsuły, Jerzego Szurakowskiego, Sławomira Wrzeszcz i Jacka Szczygieł nasze przedsięwzięcie udało się. Efekt jest zaskakujący, sala jest piękna,

a dzieci mile zaskoczone. W imieniu swoim, dyrektor przedszkola, a przede wszystkim dzieci chciałabym za całego serca bardzo podziękować zaangażowanym rodzicom, ich znajomym i pracownikom przedszkola za owocną współpracę, życzliwość, ofiarność i za wolne chwile poświęcone ciężkiej pracy, by uświetnić pobyt dzieci w naszym przedszkolu.

Agnieszka Kukielka





# Leśniańskie mosty na Kwisie (I)

Dawna Marklissa (Leśna) leżała w punkcie krzyżowania się sieci dróg nadgranicznych Górnych Łużyc. Położenie miasteczka przy zakolu górskiego potoku wymuszało wykonanie przeprawy. Na podstawie porozumienia zawartego w roku 1491 Leśna otrzymała grunty po drugiej stronie rzeki, stając się tym samym jednostką wyłącznie odpowiedzialną za obowiązek utrzymywania mostu.

W zapiskach z minionych stuleci znaleźć możemy informacje o kładce służącej jedynie do ruchu pieszego, łączącej miasto z drugim brzegiem Kwisy. Kładka owa wzmiankowana jest najczęściej w kontekście zerwania lub uszkodzenia przez powódź. Kronikarz w roku 1819 pisze: „(...) w roku 1750 na polecenie rządu gmina winna, w miejsce zwykłej kładki, ułożyć porządną duży most, dla wzniesienia którego przynajmniej się wam możliwość pobierania myta”.

Wspomniany most powstać miał w miejscu gdzie istniała niewielka przeprawa prowadząca do bielnika. Był to prawdopodobnie jeden z najwęższych odcinków rzeki, posiadający jednocześnie dość wysokie brzegi. Droga, będąca dziś przedłużeniem mostu w kierunku rynku, wówczas nie istniała. Aby dostać się do śródmieścia należało zejść na dół, w kierunku dzisiejszej ulicy Pocztovej. Negocjacje w sprawie utworzenia prostego wjazdu z mostu na rynek trwały od roku 1846. Jeden z rajców przeznaczył na ten cel część spadku w wysokości 500 talarów. Aby budowa drogi doszła do skutku konieczne było wyburzenie domu nr 30, należącego do piekarsza Brauera, który jednak przez wiele lat uniemożliwiał dokonania transakcji żądając astronomicznej ceny wykupu. Transakcja doszła do skutku dopiero w roku 1858. 10 marca tego roku rozpoczęto burzenie domu piekarsza, a trzy dni później nasypywanie nowej drogi od mostu na Kwisie. 2 sierpnia kolejna fatalna w skutkach powódź zerwała most ze wszystkimi palami. Przy mostowym przyczółku po stronie Leśnej wymyta została głęboka dziura wielkości domu, sam przyczółek został uszkodzony, a mur ponad nim zniknął. W połowie września ruszyła odbudowa kamiennego brzegu oraz samego mostu. Prace prowadzono z takim zapałem, że nowy most gotowy był, poza poręczami, dwa miesiące później.

Jak donosi kronika magistratu: „Po krótkiej mowie burmistrza 19 listopada o godzinie 9 rano członkowie Magistratu i część członków Zgromadzenia Radnych mogli przejechać wzdłuż



‘nowej ulicy’ dwoma wozami przez most. Trzecim wozem była poczta nadjeżdżająca z Lauban (Lubań). Leżało już dużo śniegu, a pierwsza jazda miała miejsce podczas zadymki. Cieśle, mimo śniegu i zimna, dalej pracowali przy poręczach i dopiero po końcu roku można było zakończyć prace przy moście. Drewno do budowy mostu o wartości 1200 Reichstalarów pozyskano z gminy, jedynie dęby na izbice i pale zostały zakupione (...) Most i nadbudowa kosztowały gminę między 5000 a 6000 Reichstalarów”.

Drewniany most na Kwisie stał do roku 1887. Po obu stronach posiadał chodniki dla pieszych oraz bariery. Z dokumentu renowacyjnego z roku 1871 dowiadujemy się, iż „most na Kwisie jest drewnianym mostem kratownicowym, osadzonym między murowanymi przyczółkami na dwóch drewnianych filarach (zabezpieczonych izbicami) umieszczonych w rzece. Most posiada 6 kratownic, od których zależy stabilność konstrukcji”.

W 1879 roku dosyć poważnie rozważano wymianę dźwigarów na żelazne. Wykonane w tym celu przez lubańskiego radcę budowlanego Abła wyczerpanie dały ważny wgląd w parametry mostu. Obliczono między innymi wytrzymałość mostu sięgającą 400 cetnarów (ok. 20 ton). Z nowych dźwigarów ostatecznie zrezygnowano, jednak z powodu prac renowacyjnych, które konieczne były co kilka lat, realny stawał się plan budowy nowego mostu. Zestawienie sporządzone ręką burmistrza Mädera wyczerpało koszty

drewnianej konstrukcji następująco:

- budowa na nowo w roku 1858 wymagała 6000 marek na drewno i 4775 marek na wynagrodzenia za pracę,
- w roku 1871 prace renowacyjne kosztowały 1893 marki,
- w roku 1872 - 1568 marek,
- w 1879/80 - 2035 marek (+ drobniejsze naprawy - 884 marki).

Ogółem przez 27 lat wydano 17 155 marek, a więc koszty mostu wyniosły 635 marki rocznie. Zaprzestanie dalszego finansowania mostu sprawiło drastyczne pogorszenie się jego stanu. W piśmie starosty z dnia 8 stycznia 1887 r. czytamy, iż most „pod ciężarem ugina się bardzo zastanawiająco”, w konsekwencji czego został zamknięty dla ciężkich wozów. Jednocześnie podjęto decyzję o budowie nowej przeprawy. W poniedziałek 8 sierpnia 1887 roku poniżej poczty rozłożono tymczasową kładkę dla pieszych, a następnie rozpoczęto rozbiórkę mostu drewnianego.

Budowa przeprawy przez Kwisę przebiegała niezwykle burzliwie. Strony brane pod uwagę w kwestii finansowania przedsięwzięcia spierały się na temat tego, jaki most winien zostać wzniesiony. Magistrat leśniański występował z góry o most żelazny bez środkowego filara, podpierając się doświadczeniem powodziowym. Władze Leśnej wskazywały, iż Kwisa jest rzeką bardzo niebezpieczną, w miejscu planowanego mostu posiadającą silny spadek. Filar i łuki zagrożone będą podczas powodzi przez uderzające w nie spływające drzewa. Zarząd powiatu lubańskiego przeciwstawił temu opinie popierające most kamienny łukowy z filarem

środkowym. Za główny argument stawiano tu większą wytrzymałość i niższe koszty utrzymania. Most żelazny uważano za nie dość jeszcze wypróbowany. Projekty takiego żelaznego mostu o długości 45 metrów dostarczyły firmy Beuchelt z Zielonej Góry i Liebold z Holzminden. Po długich sporach i negocjacjach 23 marca podjęto uchwałę o budowie mostu kamiennego, oczekiwanej przez Komisję Powiatową.

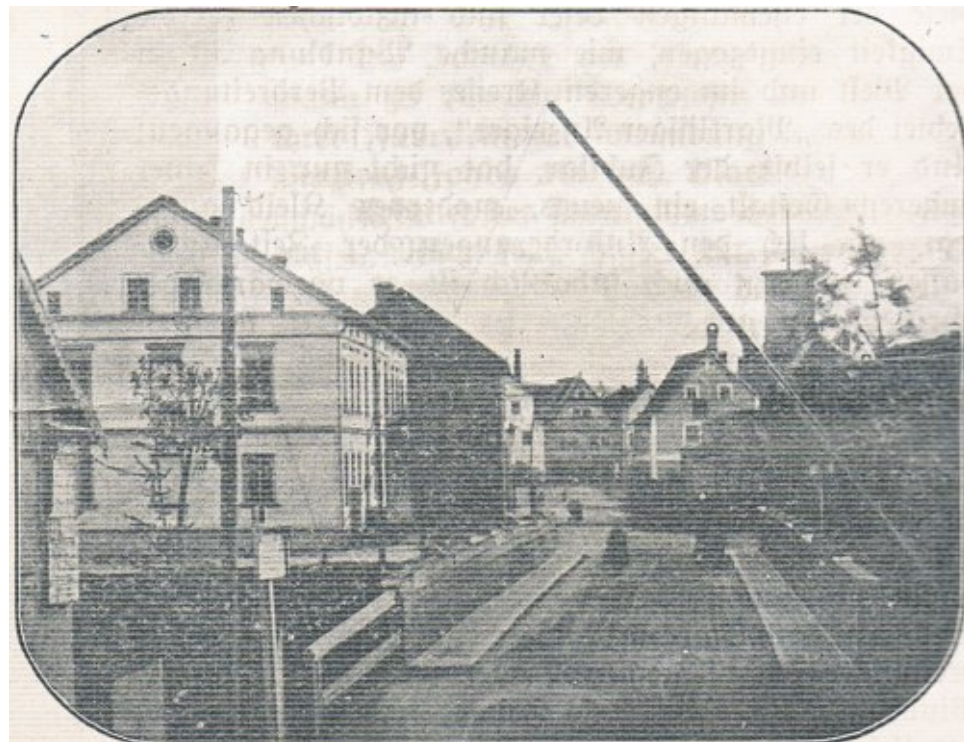
Budowę rozpoczęto w sierpniu bezpośrednio po zburzeniu mostu drewnianego. Aby przeprawę ukończyć jeszcze przed nadejściem zimy, pracowano także w niedziele. 17 grudnia 1887 most oddano do ruchu. Tego dnia o godzinie 11.30 wozem przejechał przez nowy most starosta lubański wraz z kilkoma członkami Komisji Powiatowej, burmistrz Leśnej oraz powiatowy budowniczy. W dalszej kolejności konstrukcję poddano próbnemu obciążeniu dwoma napełnionymi wodą walcami drogowymi, które wykazało jedynie milimetrowe odchylenia. Nowy most wznosił się nad Kwisą dwoma wielkimi łukami z prześwitem po 14,20 m każdy. Spoczywał na mocnych filarach brzegowych oraz jednym środkowym, który ostrym kantem stawił czoła nurtowi.

Kamienny most zbudowany został nieco większy niż stary most drewniany. Korona sklepienia leżała 60 cm wyżej niż dolna krawędź drewnianych dźwigarów. Budowniczy w swym projekcie uważał, że wykluczone jest zagrożenie zaklinowania się spływających drzew w otworach sklepień. Prace nad nadbudową mostu trwały przez kolejny rok. W projekcie uwzględniono, iż sklepienie nie ma być wykonane z cegieł, lecz z łupanego gnejsu z zaprawą cementową. Most otrzymać miał siedmiometrowe poręcze żelazne zamiast murowanych, dla jezdni przewidziano nawierzchnię utwardzoną.

Przeprawa nie była jeszcze całkiem gotowa, gdy 3 sierpnia 1888 roku nastąpiła powódź, gorsza niż w roku 1858. Koło południa woda osiągnęła maksymalną wysokość i siłę. „Piękny masywny most na Kwisie” - napisał wówczas naoczny świadek - „na którym spoczywało z dumą każde oko, a który po wieczne czasy stanowił miał drogę łączącą Baworowo ze Smolnikiem, wyciągnięty został jednym szarpnięciem wraz z przyczółkami i porwany z nurtem. W ten sposób zmaterializowały się wszelkie obawy przed budową sklepionego mostu z filarem w rzece. Ożywione zostały ponownie, przez niedoskonały sposób osadzenia filarów oraz całą tę pośpieszną budowę”.

(cdn)

Przemysław Kleszcz





## Ferie w Ośrodku Kultury i Sportu w Leśnej

Ośrodek Kultury i Sportu w Leśnej jak co roku zorganizował podczas ferii zimowych zajęcia interdyscyplinarne dla dzieci, w ramach których odbyły się różnego rodzaju zajęcia artystyczne. Duży nacisk kładziono również na aktywne formy spędzenia wolnego czasu.

Wiodącym tematem zajęć było hasło: „Zabaw się z nami Pani Zimo”, ale niestety - jak pokazała aura za oknami - Pani Zima nie skorzystała z naszego zaproszenia, więc uczyliśmy się i bawiliśmy się bez niej. W programie zajęć znalazły się warsztaty plastyczne, gry, zabawy, zajęcia ruchowe, spotkania profilaktyczne, projekcje filmów edukacyjnych, rozmowy i wiele innych. Każde zajęcia od rana rozpoczynał animator Orlika, Łukasz Świątek. To jego zasługa, że nasi młodzi uczestnicy mieli dawkę porannej gimnastyki, do której każde dziecko mogło dołożyć codziennie po jednym własnym ćwiczeniu.

Podczas zajęć plastycznych dzieci wykonały laurki z okazji Dnia Babci i Dnia Dziadka oraz dwa obrazy metodą serwetkową o tematyce zimowej. Ponadto „krok po kroku” nauczyły się rysować konia, zachowując przy tym odpowiednie parametry zwierzęcia, kształtując swoją wyobraźnię i umiejętność obserwacji. Jedno ze spotkań było „owocowe”, w którym dzieci własnoręcznie przygotowały pyszną sałatkę owocową z jabłek, gruszek, mandarynek, kiwi, ananasów. Warsztaty edukacyjne o temacie „Przyrządzanie sałatki” dały dzieciom wiele satysfakcji z własnoręcznie wykonanej zdrowej potrawy, a jednocześnie uświadomiły ogromną rolę witamin w organizmie człowieka, a zwłaszcza dziecka. Było bardzo



dużo pracy, ale opłaciło się, gdyż sałatka udała się znakomicie i wszystkim bardzo smakowała.

W ramach zajęć profilaktycznych odwiedziła nas pielęgniarka Alina Richter i przeprowadziła pogadankę terapeutyczną na temat więzi rodzinnych oraz roli rodziny w życiu dziecka, co w efekcie dzieci zobrazowały w formie plakatu, rysując ogromny dom, a w nim rodzinę. W trakcie trwania ferii odbyły się również seanse filmów edukacyjno-profilaktycznych na ważne i aktualne tematy.

Podczas ferii odwiedził nas znany w całym kraju Mistrz Iluzji Łukasz Podymski, który zadziwił niejedno dziecko i dorosłych profesjonalnymi efektami iluzjonistycznymi. Wspólny udział dzieci w sztuczках magicznych był

gwarancją dobrej zabawy i niezapomnianych wrażeń. Spotkanie z Mistrzem Iluzji miało również wartości profilaktyczne, ponieważ poruszane były ważne tematy dotyczące przeciwdziałania nałogom, rodziny, wartości pieniądza w życiu, zdrowia oraz dzieciństwa.

Środowe zajęcia odbywały się w Bibliotece Publicznej w Leśnej, gdzie panie bibliotekarki przygotowały ogromny wachlarz zajęć: głośne czytanie bajek, zagadki, rymowanki, a także warsztaty plastyczne. Efektem najbardziej widocznym było wyklejenie z niebieskich i białych piór pięknej postaci Pani Zimy. Zabawy słowne podczas zajęć edukacyjnych zostały nagrodzone i nikt z dzieci nie wyszedł z biblioteki bez upominku.

Ostatniego dnia ferii odbył się bal karnawałowy, w czasie którego dzieci - przebierając się - mogły choć na krótką chwilę wcielić się w ulubioną postać z bajki lub filmu. Ponadto wykonały samodzielnie kapelusze karnawałowe, a podczas balu przeplatane różnymi konkursami i zabawami został wybrany Król i Królowa Balu.

Z zajęć interdyscyplinarnych w czasie ferii w Ośrodku Kultury i Sportu w Leśnej skorzystało 20 dzieci, które w atrakcyjny sposób spędziły czas wolny od nauki. Za wsparcie i dofinansowanie projektu pn. „Nie jestem sam, dobrze wybieram - ferie 2015” dziękujemy Miejsko - Gminnej Komisji Rozwiązywania Problemów Alkoholowych w Leśnej.

Urszula Tylka i Ilona Rokosz



## Warto wysłuchać historii drugiego człowieka...

„Zawsze warto wysłuchać historii drugiego człowieka do końca. W ten sposób można uratować komuś życie”. Tym cytatem pochodzącym z książki pt. „Bezdomna” Katarzyny Michalak rozpoczęło się w dniu 22 stycznia 2015 r. już trzecie spotkanie w Dyskusyjnym Klubie Książki, działającym przy Bibliotece Publicznej w Leśnej.

Fabula książki porusza bardzo trudne problemy życiowe, które mogą dotknąć każdego z nas. To książka pełna dramatyzmu,

skomplikowanych relacji rodzinnych, skrajnych emocji i tajemnic bohaterki.

Dyskusja w leśniańskim Klubie była bardzo interesująca. Każda z uczestniczek wyraziła swoją opinię i wypowiedziała się na temat postępowania bohaterki książki, próbując zrozumieć jej sytuację życiową i jej postępowanie. Podsumowaniem spotkania było stwierdzenie, że często nie jesteśmy w stanie zrozumieć poczynań ludzkich, zwłaszcza tych negatywnych i dziwnych, dlatego tak postąpili, a czasami „...warto wysłuchać...”.



## 351 woluminów więcej...

Rok 2014 był kolejnym już rokiem, w którym Ośrodek Kultury i Sportu w Leśnej wraz z Biblioteką Publiczną w Leśnej pozyskał zewnętrzne środki finansowe na zakup nowości książkowych dla czytelników z gminy Leśna.

W sierpniu 2014 r. została podpisana umowa z Biblioteką Narodową w Warszawie i Leśna przystąpiła do Programu Biblioteki Narodowej „Zakup nowości wydawniczych do bibliotek - Priorytet 1”. Gminne placówki biblioteczne otrzymały dofinansowanie w

kwocie 3.800,00 zł. Wraz z wkładem własnym zrealizowane zostało zadanie na łączną kwotę 5.066,67 zł, za którą zakupiono 247 książek.

Biorąc pod uwagę całość budżetu Biblioteki Publicznej w Leśnej (tj. z dotacji Gminy Leśna oraz z dotacji Biblioteki Narodowej) w roku minionym zakupiono 351 woluminów na łączną kwotę 7.800,00 zł. Biblioteka Publiczna w Leśnej otrzymała 178 woluminów, Filia Biblioteki w Kościelnikach Średnich – 73 książki, a Filia Biblioteki w Pobiednej - 100 nowości.

## Kącik czytelnika

„Ogród Kamili” autorstwa Katarzyny Michalak to powieść o przyjaźni, miłości, więzach rodzinnych i wybaczeniu. Bohaterką powieści jest młoda dziewczyna Kamila - romantyczka, która żyje we własnym świecie i marzy o własnym domu z różanym ogrodem. Na podstawie historii bohaterki możemy się dowiedzieć, że warto mieć marzenia oraz nadzieję na ich spełnienie. „Ogród Kamili” to pierwszy tom „Trylogii Kwiatowej”. Kolejne opowieści to: „Zacisze Gosi” i „Przyjaźń Julii”.

Gościnnie polecam

BK





# „ZABAW SIĘ Z NAMI PANI ZIMO”

Pod takim hasłem odbywały się tegoroczne zajęcia feryjne organizowane przez Ośrodek Kultury i Sportu w Leśnej z udziałem Biblioteki Publicznej w Leśnej. To właśnie w leśniańskiej Bibliotece odbyły się dwudniowe specjalne zajęcia dla „Mroźnych Skrzatów”.

Podczas pierwszego spotkania w dniu 21 stycznia 2015 r. dzieci wysłuchały opowiadania Grzegorza Kasdepke pt. „Muzyczna uczta” z książki „Dziwne przypadki bajkopisarza”. Ponadto odbyły się zajęcia plastyczne „Zimowy świat bałwanków”.

Powtórne spotkanie odbyło się w dniu 28 stycznia 2015 r. Wtedy to dzieci miały za zadanie wykonać portret Pani Zimy przy użyciu różnych materiałów plastycznych. Kolejnym punktem programu było przeczytanie baśni braci Grimm pt. „Pani Zima”, a potem dzieci dyskutowały na temat baśni i jej cech.

Dzieci odgadywały też zagadki i rymowanki zimowe, a za prawidłowe odpowiedzi gromadziły cenne punkty. Ich wysiłki nagrodzone zostały drobnymi upominkami. „Mroźne Skrzaty” napisały również piękny list do Pani Zimy wyrażając w nim swoje prośby. A oto rezultaty ich pracy.



## Biblioteka Publiczna w Leśnej ogłasza konkurs na Czytelnika Roku 2015

### Regulamin Konkursu:

#### 1. Cele konkursu:

- zachęcanie do korzystania z usług bibliotek publicznych,
- ozbudzanie zainteresowań czytelniczych,
- kształtowanie nawyku regularnego czytania.

#### 2. Czas trwania konkursu: 01 marzec – 30 listopad 2015 r.

#### 3. Kategorie wiekowe uczestników:

I kategoria – czytelnicy do lat 7

II kategoria – czytelnicy od lat 8 do 13

III kategoria – czytelnicy do lat 14 – 18

IV kategoria – czytelnicy powyżej 18 lat

Decydujący jest wiek czytelnika w momencie zgłoszenia udziału w konkursie (wypełnienia Karty Zgłoszenia).

#### 4. Kryteria wyłaniania Zwycięzców

Czytelnikiem Roku zostanie osoba, która w czasie trwania konkursu zgromadzi największą liczbę punktów. Punkty przyznawane będą wg poniższych zasad:

- 1 wypożyczony wolumen (książka, audiobook): 1 punkt,
- za nieterminowy zwrot wypożyczonych materiałów bibliotecznych: minus 1 punkt.

Punkty uzyskane w poszczególnych bibliotekach będą sumowane.

#### 5. Zasady uczestnictwa w konkursie

- Konkurs ma charakter otwarty.
- Uczestnikiem konkursu może być każdy, kto posiada kartę

biblioteczną w Bibliotece Publicznej w Leśnej lub filiach w Pobiednej i Kościelnikach Śr.

• Warunkiem uczestnictwa w konkursie jest wypełnienie, podpisanie i złożenie oryginału Karty Zgłoszenia.

• Kartę Zgłoszenia dla osoby niepełnoletniej podpisuje rodzic lub jej opiekun prawny.

• Kartę Zgłoszenia można złożyć w dowolnej placówce bibliotecznej Gminy Leśna, do której Czytelnik jest zapisany.

• Do udziału w konkursie można przystąpić w dowolnym dniu trwania konkursu.

• Naliczanie punktów w Konkursie rozpoczyna się od dnia złożenia Karty Zgłoszenia.

#### 6. Zasady przyznawania nagród

• Czytelnika Roku wyłoni Komisja Konkursowa powołana przez Organizatora Konkursu.

• Na podstawie ustalonych kryteriów, w każdej kategorii wiekowej zostanie przyznana 1 nagroda główna 1/lub wyróżnienia.

• Laureaci zostaną poinformowani o wygranej telefonicznie, listownie lub e-mailowo i zaproszeni na wręczenie nagród.

#### 7. Postanowienia końcowe

• Udział w Konkursie jest jednoznaczny z pełną akceptacją niniejszego regulaminu.

• Udział w Konkursie oznacza wyrażenie zgody na przetwarzanie

danych osobowych, a w przypadku zwycięstwa – również na publikację swojego zdjęcia.

• Organizator Konkursu zastrzega sobie prawo do zamieszczania informacji o uczestnikach w swoich materiałach i kampaniach promocyjnych.

• Informacje o uczestnikach i zwycięzcy wraz ze zdjęciami z Konkursu zostaną podane do publicznej wiadomości i opublikowane w miesięczniku lokalnym Panorama Leśnej oraz na stronach internetowych [www.okislesna.pl](http://www.okislesna.pl) i [www.lesna.pl](http://www.lesna.pl).

• Wszystkie kwestie sporne będą rozstrzygane przez Organizatora Konkursu, a w trakcie trwania finału Konkursu – rozstrzyga Komisja Konkursowa.

• Decyzje Organizatora i Komisji Konkursowej są ostateczne i nie przysługują od nich odwołanie.

• Wszelkich informacji na temat Konkursu udzielają pracownicy bibliotek w godzinach otwarcia placówek.

• Karty Zgłoszeń są do pobrania w Bibliotece Publicznej w Leśnej, Filii w Kościelnikach Średnich i Filii w Pobiednej, jak również na stronie [www.okislesna.pl](http://www.okislesna.pl).

#### Kontakt:

Biblioteka Publiczna w Leśnej

tel. 75 72 11 332

e-mail: [biblioteka.lesna@op.pl](mailto:biblioteka.lesna@op.pl)

## Biblioteka Publiczna w Leśnej ogłasza konkurs biblioteczny pt. „BIGOS LITERACKI”

### Regulamin Konkursu:

#### 1. Cele konkursu:

- popularyzacja czytelnictwa wśród dzieci i młodzieży
- promocja biblioteki publicznej
- rozwijanie kultury czytelniczej

#### 2. Czas trwania konkursu: 20 marca - 30 listopada 2015 r.

#### 3. Zasady uczestnictwa:

• Adresatami są uczniowie szkół podstawowych i gimnazjum zamieszkali na terenie miasta i gminy Leśna.

• Warunkiem udziału w Konkursie jest wypełnienie, podpisanie i złożenie oryginału Karty Zgłoszenia, którą w imieniu osoby niepełnoletniej podpisuje rodzic/opiekun prawny.

• Kartę Zgłoszenia można złożyć w dowolnej placówce bibliotecznej Gminy Leśna.

• Konkurs polega na odgadnięciu w danym miesiącu tytułów 4 książek oraz imienia i nazwiska ich autorów na podstawie wybranych fragmentów treści książek.

• Odpowiedzi będą oceniane w trzech kategoriach wiekowych: I kategoria – uczniowie klas I – III szkoły podstawowej II kategoria – uczniowie klas IV – VI szkoły podstawowej III kategoria – uczniowie gimnazjum.

• Fragmenty dla trzech kategorii wiekowych dostępne będą jeden raz w miesiącu w Bibliotece Publicznej w Leśnej, Filii Biblioteki w Pobiednej oraz Filii Biblioteki w Kościelnikach Średnich oraz na stronie internetowej [www.okislesna.pl](http://www.okislesna.pl).

• Za każdą poprawną i pełną odpowiedź zostanie przyznany 1 punkt. Maksymalnie w miesiącu można uzyskać 4 punkty zaś w trakcie trwania całego Konkursu – 36 punktów.

• Odpowiedzi w wersji papierowej lub elektronicznej należy przesyłać na adres: Biblioteka Publiczna w Leśnej, ul. Pocztowa 10, 59-820 Leśna lub na adres e-mail: [biblioteka.lesna@op.pbiblioteka.lesna@op.pl](mailto:biblioteka.lesna@op.pbiblioteka.lesna@op.pl), podpisane imieniem i nazwiskiem, klasą, nazwą szkoły i miejscowością zamieszkania, najpóźniej do ostatniego dnia każdego miesiąca.

#### 4. Rozstrzygnięcie Konkursu nastąpi do dnia 15 grudnia 2015 r.

#### 5. Zasady przyznawania nagród:

• Zwycięzców Konkursu wyłoni Komisja Konkursowa powołana przez Organizatora.

• W przypadku uzyskania tego samego wyniku w danej kategorii wiekowej przez kilku uczestników Konkursu, zostanie przeprowadzona dogrywka, polegająca na udzieleniu poprawnej odpowiedzi na zadany fragment książki „na czas”.

• W każdej kategorii wiekowej zostanie przyznana 1 nagroda główna i/lub wyróżnienia.

• Laureaci zostaną poinformowani o wygranej telefonicznie, listownie lub e-mailowo i zaproszeni na wręczenie nagród.

#### 6. Postanowienia końcowe

• Udział w Konkursie jest jednoznaczny z pełną akceptacją niniejszego regulaminu.

• Udział w Konkursie oznacza wyrażenie zgody na przetwarzanie

danych osobowych, a w przypadku zwycięstwa – również na publikację swojego zdjęcia.

• Organizator Konkursu zastrzega sobie prawo do zamieszczania informacji o uczestnikach w swoich materiałach i kampaniach promocyjnych.

• Informacje o uczestnikach i zwycięzcy wraz ze zdjęciami z Konkursu zostaną podane do publicznej wiadomości i opublikowane w miesięczniku lokalnym Panorama Leśnej oraz na stronach internetowych [www.okislesna.pl](http://www.okislesna.pl) i [www.lesna.pl](http://www.lesna.pl).

• Wszystkie kwestie sporne będą rozstrzygane przez Organizatora Konkursu, a w trakcie trwania finału Konkursu – rozstrzyga Komisja Konkursowa.

• Decyzje Organizatora i Komisji Konkursowej są ostateczne i nie przysługują od nich odwołanie.

• Wszelkich informacji na temat Konkursu udzielają pracownicy bibliotek w godzinach otwarcia placówek.

• Karty Zgłoszeń są do pobrania w Bibliotece Publicznej w Leśnej, Filii w Kościelnikach Średnich i Filii w Pobiednej, jak również na stronie [www.okislesna.pl](http://www.okislesna.pl).

#### Kontakt:

Biblioteka Publiczna w Leśnej

tel. 75 72 11 332

e-mail: [biblioteka.lesna@op.pl](mailto:biblioteka.lesna@op.pl)



## Mistrzowie sportu uhonorowani na balu

Do godziny czwartej rano w restauracji „Relax” w Karpaczu trwał Bal Mistrzów Sportu z atrakcjami. Podczas tradycyjnej Gali zwycięzcom jubileuszowego 40. plebiscytu „NJ” i Starostwa Powiatowego w Jeleniej Górze w kategorii sportowców i trenerów wręczono specjalne statuetki, nagrody i upominki oraz wiązanki kwiatów.

Na uroczyste podsumowanie redakcyjnej akcji, w której nasi czytelnicy – kibice z 91. miejscowości w gazetowych kuponach i sms-ach łączną ilością 30.105 punktów wybrali Złotą Dziesiątkę najlepszych - najpopularniejszych zawodników i zawodniczek oraz Złotą Piątkę szkoleniowców z regionu jeleniogórskiego w 2014 roku stawili się w komplecie wszyscy laureaci z drugiej z wymienionych grup. W kolejności zajętych miejsc (1 – 5), Michał Pastuszko z KPR – u Jelenia Góra, Stanisław Michoń i Edward Maziarz (obaj karpacka Śnieżka), Henryk Chemicz z MKS – u Bobry Jelenia Góra i Bogdan Sztuba z leśniańskiej Kwisy.

W kategorii NAJ sportowców (lokaty 1 – 2), plebiscytowe trofea z rąk starosty jeleniogórskiego Anny Koniecznyńskiej i szefa „Nowin Jeleniogórskich” Andrzeja Budy odebrali koszykarz Sudetów Łukasz Niesobski i szczy-piornistka KPR – u Małgorzata Buklarewicz. Trzeci w punktacji kibiców Mariusz Dziadkowiec – Michoń (Śnieżka) i dziesiąta biathlonistka MKS Karkonosze SZ JG, Katarzyna Wołoszyn przebywają na Słowacji, gdzie startują w Uniwersjadzie. Godnie reprezentowali ich rodzice, Dorota Dziadkowiec – Michoń i Mariusz Wołoszyn. Z czwartej plebiscytowej pozycji cieszyła się utytułowana kolarka szosowa z Podgórzyna Anita Jaśkie-wicz. Za dwukrotnego mistrza Polski, łucznika z „Boberków” JG nagrody odebrał sponsor sekcji Stanisław Sudoł. Mistrzowska dwójka saneczkowa Śnieżki Artur Gędzius i Jakub Kowalewski walczy o punkty Pucharu Świata w norweskim Lillehammer, stąd plebiscytowe zastępstwo w osobach Anny i Włodzimierza Stochów. Z mistrzostw Polski elity zdążyła z Sobótki dojechać badmintonistka cieplickiego Chojnika Oliwia Socha (7 miejsce). Do grona NAJ kibice wybrali też mistrza biegów na orientację z MKS Paulinum JG Mateusza Dziobę i karatekę z klubu Oyama JG Łukasza Wiśniewskiego.

Główne nagrody dla Łukasza Niesobskiego i trenera Michała Pastuszko, bony wyciecz-



kowe po 1000 i 500 złotych przekazał fundator, właściciel Biura Podróży EURO Travel 90, Marek Ciechanowski. Wyróżnienie dla Mecenasu Sportu Regionu Jeleniogórskiego, spółki Dr. Schneider Automotive odebrała asystentka Zarządu Kasjana Kamińska. Najlepszymu sportowcowi i trenerowi z powiatu jeleniogórskiego, Mariuszowi Dziadkowiec-Michoń i jego tacie Stanisławowi przekazano listy gratulacyjne od Komisji Turystyki i Promocji Rady Powiatu.

W części artystycznej Balu Mistrzów Sportu oklaskiwano efektowne występy par tanecznych ze Szkoły Tańca Krzysztofa Cieślaka i program akrobatyczny z hula - hop Kasi Sarkisyan z miłkowskiego Cyrkland.

HENRYK STOBIECKI  
www.nj24.pl



## Kajakarze z Leśnej startują też w zimie

8 lutego 2015 roku w malowniczo położonej Andrzejówce k/Wałbrzycha grupa 11 kajakarzy z LUKS Kwisa wystartowała w 35. Biegu Gwarków.

I to z sukcesami. Na dystansie 500 m w rocznikach 2006-07 16 miejsce zajęła Andżelika Łuczyńska, a 17 miejsce Amelia Sztuba. Na dystansie 1 km startowały roczniki 2004-05. 12 miejsce wywalczył tu Oliwier Sztuba, 19 miejsce - Wiktor Kowalczyk. Roczniaki 2001-03 rywalizowały na dystansie 2 km. 24 miejsce zajęła Alicja Bulera, 25 miejsce Patryk Wszola, 29 miejsce Kinga Krzemień, a 30 miejsce Igor Kowalczyk. Na dystansie 10

km stylem klasycznym 5 miejsce zajął Bogdan Szuba, a Jacek Sztuba na 20 km klasykiem wywalczył 43 miejsce.

Na każdego uczestnika na mecie czekał medal. W trakcie podsumowania zawodów biegowych wśród wszystkich uczestników rozlosowano cenne nagrody rzeczowe i wycieczki np. do Pragi czy na Lazurówkę wybrzeże. Dwoje reprezentantów z Leśnej wylosowało dwie wycieczki rodzinne do podziemnego miasta w Głuszycy.

Jacek Sztuba  
LUKS Kwisa Leśna







## Wrócili zadowoleni i uśmiechnięci

Na zaproszenie SDH (Sbor Dobrowolnych Hasicu) Nove Mesto pod Smrkem z Czech w dniu 6 lutego 2015 r. w tamtejszej remizie strażackiej gościła Młodzieżowa Drużyna Pożarnicza z OSP w Pobiednej.

W składzie leśniańskiej grupy byli: Martyna Czarniecka, Dagmara Osiej, Rafał Nowak Igor i Oliwier Łoziński, Hubert Fischer, Jakub Mackiewicz, Krzysztof Kazimierski, Filip Hałas i Maciej Podhalski. Młodzież uczestniczyła w oficjalnym spotkaniu podsumowującym działalność i współpracę MDP w 2014 r. Wizyta była kolejną okazją do nawiązania nowych przyjaźni ponad granicami oraz pokonywania barier językowych. Wspólna zabawa obfitowała w gry i konkursy.

Opiekunka MDP z Novego Mesta pod Smrkem Jana

Kralova stworzyła bardzo przyjazną i sympatyczną atmosferę spotkania, co potwierdza Druh Mirosław Mackiewicz – opiekun naszej MDP. Drużyny otrzymały okolicznościowe statuetki, które wręczył Prezes Oddziału Gminnego ZOSP RP w Leśnej Druh Waldemar Kleszcz. Nowe znajomości, a nade wszystko mile spędzony czas pozostanie w pamięci uczestników i ich opiekunów.

Zarząd Ochotniczej Straży Pożarnej w Pobiednej serdecznie dziękuje Burmistrzowi Leśnej za ufundowanie słodczyki oraz Katarzynie Rybałko i Paulinie Strzałkowskiej z Urzędu Miejskiego w Leśnej za pomoc w organizacji imprezy.

Było to kolejne spotkanie MDP w ramach umowy partnerskiej gmin przygranicznych z Leśnej i Novego Mesta pod Smrkem. ZS



## Noworoczne spotkanie pszczelarzy

4 stycznia w kościele pw. Podwyższenia Krzyża Św. w Kościelnikach Średnich uroczystą Mszą św. Koło Pszczelarzy Ziemi Lubańskiej świętowało wspomnienie św. Ambrożego, a także Narodzenie Pańskie i Nowy Rok.

Uroczystej Eucharystii w intencji pszczelarzy i ich rodzin przewodniczył ks. Czesław Misiewicz – proboszcz parafii pw. Ścięcia św. Jana Chrzciciela w Kościelniku, a wśród zaproszonych gości był m.in. wicestarosta lubański Wojciech Zembik, wójt gminy Lubań Zbigniew Hercuń i wójt Platerówki Krzysztof Halicki. Na początku wszystkich uczestników przywitał przewodniczący lubańskiego koła Wiesław Wypych, który przypomniał też o problemach, z jakimi pszczelarze się spotykają. Wśród uczestników liturgii nie mogło zabraknąć także przedstawicieli kół pszczelarskich z Bolesławca i Zgorzelca.

W swoim kazaniu ks. Czesław Misiewicz podkreślał, że człowiek swoją działalnością powinien dbać o dobrodziejstwa, jakim jest ziemia i praca na roli, i czynić tę ziemię sobie poddaną zgodnie z wolą Bożą. Duszpasterz pszczelarzy przestrzegł przed nieodpowiedzialną uprawą roli, której skutki dotyczą pszczelarzy, a w konsekwencji całe społeczeństwo.

Po Eucharystii pszczelarze i zaproszeni goście spotkali się w świetlicy wiejskiej w Kościelniku, w której honory gospodarza pełnił wójt Zbigniew Hercuń. Słowo wstępu do drugiej części tej potrójnej pszczelarskiej uroczystości wygłosił również przewodniczący lubańskiego koła Wiesław Wypych, który podsumował działalność pszczelarzy i przekazał noworoczne życzenia, do których dołączył się wicestarosta oraz wójt Platerówki. Życzenia od braci myśliwskiej przekazał także prezes jeleniogórskiego Koła Łowieckiego „Głuszc” Kazimierz Bętlewski, prezentując przy tym kilka wspaniałych łowieckich sygnałów.

W spotkaniu tym udział wzięli także księża z dekanatu lubańskiego, gryfowskiego i leśniańskiego – ks. Jan Dochniak z Olszyny, ks. Bartosz Och z Lubania, ks. Józef Olechowski z Radostowa, ks. Jan Nowak z Biedrzychowic

oraz ks. Czesław Misiewicz z Kościelnika. Podczas poczęstunku była okazja do dzielenia się opłatkiem, skosztowania wigilijnych potraw oraz noworocznej dziczyzny, a przy ciepłej kawie czy herbacie dzielić się swoim doświadczeniem, spostrzeżeniami lub po prostu pogawędzić po przyjacielsku.

Artur D. Grabowski



## ŁAMIGŁÓWKA

### Sznurek

- Znowu sznurek? - zapytała matka, wyjmując ręce z balii z bielizną.
- Można pomyśleć, że mam jakąś fabrykę sznurów. Cały dzień słyszę: sznurek, sznurek i sznurek. Przecież dopiero wczoraj dałam ci solidny kłębek. Do czego potrzeba ci było tyle sznurka? Gdzieś ty go podział?
- Gdzie podziałem sznurek? - zdziwił się malec.
- Po pierwsze połowę sama odebrałaś mi z powrotem...
- A czymże mam związywać paczki z bielizną?
- Połowę tego, co pozostało, wziął ode mnie Tomek, aby łowić na wędkę ryby w rowie.
- Starszemu bratu zawsze powinieneś ustępować.
- Ja mu też ustąpiłem. Pozostało zupełnie mało, a z tego jeszcze tata zabrał połowę do zreperowania szeleka, które pękło mu ze śmiechu, gdy zdarzył się wypadek z samochodem. Potem jeszcze siostrze zachciało się wziąć dwie piąte reszty, żeby związać sobie włosy...
- A co zrobiłeś z pozostałym sznurkiem?
- Z pozostałym? Pozostało wszystkiego 30 cm! I z takiego kawałeczka mam urządzać telefon... Jaką długość sznurek posiadał na początku?

Odpowiedzi proszę przysyłać na adres:  
[k.rybalko@lesna.pl](mailto:k.rybalko@lesna.pl)

Pierwsze 2 osoby w nagrodę za rozwiązanie naszej łamigłówki dostaną gadzety promocyjne Gminy Leśna!!! Odbiór nagród w pokoju nr 7 – budynek przy ul. Rynek 19.

Zapraszamy do udziału w zabawie!



Rozwiązanie łamigłówki z poprzedniego wydania: /Zarobek/ Wiemy, że jeśli do zarobku dodatkowego dodamy 600 zł, to otrzymamy podstawową płacę. toteż jeżeli do 750 zł dodamy 600 zł, to powinniśmy otrzymać podwójną płacę podstawową, ale 750 + 600 = 1350, stąd wynika, iż pojedyncza płaca podstawowa bez dodatkowego wynagrodzenia równa się 675 zł, wynagrodzenie zaś dodatkowe dopełnienie do 750 zł, tj. 75 zł.

Osoba, która udzieliła poprawnej odpowiedzi jako pierwsza, to: Erwina Aniśkiewicz

Dziękuję za przesłane odpowiedzi!