

Kadencja 2010-2014 dobiega końca. Analiza i ocena zadań zrealizowanych w tym czasie była przedmiotem ostatniej sesji Rady Miejskiej. W tym wydaniu „Panoramy Leśnej” pragniemy przedstawić Państwu wybrane, najważniejsze zadania wykonane od 2011r. Zaprezentowanie wszystkich zadań jest niemożliwe ze względu na ograniczoną objętość gazety.

Szanowni Mieszkańcy Gminy Leśna

Mija czwarty rok wspólnej pracy burmistrza, radnych, pracowników Urzędu Miejskiego, jednostek gminnych, sołtysów i mieszkańców. Były to pracowite i owocne lata. Efekty naszej wspólnej pracy widać na każdym kroku, praktycznie w każdym obszarze działania gminy. To liczne inwestycje i remonty, wybudowane obiekty i uporządkowane tereny, ale też wiele działań, które pozwolą gminie rozwijać się w następnych latach takich, jak zmiana planu zagospodarowania przestrzennego, opracowanie planu usuwania azbestu, koncepcji wodociągowania i kanalizowania gminy, planu gospodarki niskoemisyjnej i wielu innych. Staraliśmy się z jednej strony oszczędnie gospodarować środkami, a z drugiej – wykonać jak najwięcej zadań, rozwiązać jak najwięcej problemów sygnalizowanych przez mieszkańców. Dzięki konstruktywnemu i zgodnemu współdziałaniu organów gminy i zaangażowaniu pracowników, nasza gmina „ruszyła z miejsca”, a respektowane standardy pozwoliły przywrócić gminie dobrą opinię.

Serdecznie dziękujemy wszystkim, którzy interesowali się działaniami gminy, a szczególnie tym, którzy te działania wspomagali – parlamentarzystom, radnym, stowarzyszeniom, przedsiębiorcom i wielu innym grupom społecznym i zawodowym. Osiągnięte efekty są naszym wspólnym sukcesem. Szczególnie słowa podziękowania kierujemy do pracowników Urzędu Miejskiego za wyteżoną pracę, która była wykonywana na wysokim poziomie.

Kończymy kadencję z przekonaniem, że minione lata były korzystne dla naszych mieszkańców, dla całej gminy. Staraliśmy się maksymalnie wykorzystać wszystkie nadarzające się możliwości rozwoju gminy i usprawnić jej funkcjonowanie. Ocena naszych działań i uzyskanych efektów należy oczywiście do Państwa.

Z poważaniem



Walter Straszak
Przewodniczący Rady Miejskiej



Jan Surowiec
Burmistrz Leśnej

Skuteczne pozyskiwanie środków unijnych oraz z innych źródeł

W okresie kadencji potrafiliśmy opracować, złożyć i praktycznie wykonać ponad 40 projektów finansowanych ze środków unijnych. Ponadto gmina uzyskała promesy popowodziowe na 31 zadań. Kolejnym źródłem finansowania były środki z UMWD pozyskiwane na remonty dróg rolniczych, konserwację rowów, pomników przyrody oraz bezwrotne dotacje z WFOŚiGW. W związku z powodzią w 2013 r. gmina uzyskała także dodatkowe środki na tzw. przywracanie

funkcji oraz wsparcie z MEN, z MAiC i od ubezpieczyciela. Realizacja zadań gminy odbywała się również poprzez prace wykonywane przez skazanych, w ramach robót publicznych i przez osoby zobowiązane do pracy przez sąd. Wartość przysporzenia z tego tytułu wyniosła łącznie **571 445,82 zł. W sumie Gmina Leśna zyskała w ciągu kadencji ze źródeł zewnętrznych 19 445 206,72 zł dodatkowych środków.**

Gruntownie zmodernizowana oczyszczalnia ścieków w Smolniku

Realizację zadania mającego na celu modernizację układu oczyszczania ścieków poprzez budowę nowych, przebudowę i remont starych obiektów i urządzeń technologicznych. **Wartość ogółem: 3 158 189,31 zł**



Renowacja zasobów mieszkaniowych z terenu Leśnej



Projekt zrealizowany przez Gminę Leśną w partnerstwie z 11 wspólnotami mieszkaniowymi z terenu Miasta Leśna. Przedmiotem projektu było wykonanie dokumentacji oraz renowacja 18 wielorodzinnych budynków mieszkalnych na terenie Leśnej.

Wartość ogółem: **1 145 492,27 zł**

Jest koncepcja wodociągowania i kanalizowania całej gminy - zlecona pierwsza dokumentacja

Wykonany został podstawowy krok - zlecona została i opracowana koncepcja wykonania sieci wodociągowych i kanalizacyjnych wraz z budową niezbędnych oczyszczalni ścieków i stacji uzdatniania wody dla wszystkich miejscowości gminy. Koncepcja pozwoliła przejść do drugiego etapu t.j. przygotowania dokumentacji technicznej na

konkretny odcinek i jako pierwsza została zlecona pełna dokumentacja na realizację sieci wodno-kanalizacyjnej wraz z oczyszczalnią ścieków dla Pobiednej. Ponadto dzięki modernizacji oczyszczalni w Smolniku i ujęcia wody w Pobiednej gmina nie zapłaciła prawie 0,5 mln zł kar nałożonych jeszcze w poprzedniej kadencji.

Wartość ogółem: **61 500,00 zł**



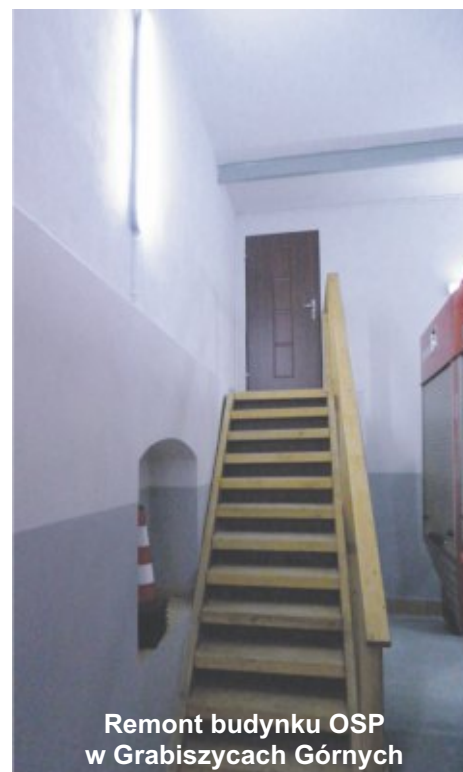
Nastąpiła poprawa warunków funkcjonowania jednostek OSP

Koszty utrzymania gotowości bojowej 6 jednostek OSP w latach 2011-2014 wyniosły ogółem: **700 877 zł** i były wyższe o 13,07% w stosunku do poprzedniej kadencji. Corocznie z budżetu gminy dokonywane są zakupy wyposażenia dla każdej jednostki, pokrywane są koszty badań lekarskich, ekwiwalentów oraz przeprowadzane niezbędne remonty. Zrealizowanych zostało kilka projektów unijnych, które pozwoliły nie tylko na podniesienie sprawności jednostek, ale również na istotne doposażenie. Rozpoczęły się prace dokumentacyjne związane z budową nowej remizy OSP w Świeciu.

Remont budynku OSP w Grabiszycach Górnych - Wyremontowano pomieszczenia wraz z wymianą bramy garażowej oraz utworzeniem węzła sanitarnego. Wartość ogółem: 46 212,34 zł.

Rozbudowa budynku OSP o wiatę gospodarczą pokrytą balchodachówką w Grabiszycach Górnych. Wartość ogółem: 35 239,85 zł

Przebudowa budynku remizy strażackiej w Złotnikach Lubańskich - Przebudowie poddano I piętro remizy. Wykonano nową konstrukcję ścian i dachu. Wartość ogółem: 101 109,13 zł



Remont budynku OSP w Grabiszycach Górnych



Rozbudowa budynku OSP w Grabiszycach Górnych



Przebudowa budynku remizy strażackiej w Złotnikach Lubańskich

Stan dróg gminnych uległ widocznej poprawie

Od 2011 r. gmina wybudowała prawie 20 km dróg asfaltowych oraz wyremontowanych zostało prawie 40 km dróg szutrowych. Wymieniono przepusty o łącznej długości 222 mb. Ponadto uzupełniane były ubytki asfaltu na „starszych” drogach, o łącznej powierzchni blisko 750 m².

Odbudowa drogi gminnej w Grabiszycach Dolnych - Odbudowano drogę o długości 1144 m oraz utworzono 332 m rowów przydrożnych. Wykonano nawierzchnię asfaltową.



**Wartość ogółem:
824 097,98 zł**

Droga dojazdowa do gruntów rolnych w Miłoszowie - Droga o długości 900 m dwukrotnie powierzchniowo utrwalona emulsją asfaltową i grysem kamiennym. Odtworzono 550 m rowów przydrożnych.



**Wartość ogółem:
140 933,99 zł**

Remont nawierzchni Rynku w Pobiednej - Wyremontowano 275 m² nawierzchni asfaltowej.



**Wartość ogółem:
50 334,99 zł**

Odbudowa nawierzchni ul. Podgórznej w Pobiednej - Odbudowano drogę długości 409 m o nawierzchni z kostki brukowej betonowej.



**Wartość ogółem:
243 417,00 zł**

Przebudowa drogi gminnej nr 109921 w Wolimierzu – II etap - Zmodernizowano drogę o dł. 768 m Wykonano nawierzchnię asfaltową, wyremontowano 7 przepustów i odtworzono rowy przydrożne.



**Wartość ogółem:
260 570, 05 zł**

Odbudowa drogi gminnej do posesji nr 100 i innych w Szyszkowej - Odbudowano drogę o dł. 300 m. Wykonano nawierzchnię asfaltową.



**Wartość ogółem:
358 981,76 zł**

Odbudowa drogi gminnej w Grabiszycach Górnych - Odbudowano drogę o dł. 682 m. Wykonano nawierzchnię asfaltową. Oczyszczono rowy przydrożne o długości 631 m.



**Wartość ogółem:
331 100,72 zł**

Odbudowa drogi dojazdowej do posesji nr 44, 39, 53, 52, 78 w Świeciu - Odbudowano drogę długości 750 m o nawierzchni asfaltowej. Naprawiono 26 m muru oporowego.



**Wartość ogółem:
579 449,49 zł**

Odbudowa drogi gminnej i rowu w Szyszkowej - Odbudowano drogę o dł. 190 m. Wykonano nawierzchnię asfaltową. Odtworzono rowy o łącznej długości 1000 m.



**Wartość ogółem:
169 977,53 zł**

Odbudowa dróg gminnych: łącznik Baworowo – Smolnik, łącznik Polna – Stroma, wraz z odbudową kładki Leśna – Smolnik - Łączna długość odbudowanych odcinków wynosi 673 m. Wykonano nawierzchnię asfaltową. Długość odbudowanej kładki równa się 12,4 m.

Wartość ogółem:
792 211,20 zł



łącznik Polna-Stroma

Odbudowa dróg gminnych wraz z odbudową rowu w Smolniku - Łączna długość odbudowanych odcinków wynosi 330 m. Wykonano nawierzchnię asfaltową. Odtworzono rowy o łącznej dł. 3 470 m.

Wartość ogółem:
394 108,80 zł



Przebudowa drogi dojazdowej do gruntów rolnych Grabiszycie Dolne, Grabiszycie Średnie - 1 275 m drogi o nawierzchni asfaltowej oraz reprofilacja 789 m przydrożnych rowów, remont dwóch przepustów.

Wartość ogółem:
438 023,72 zł



Modernizacja drogi gminnej (dz. nr 3/40) przy ul. Baworowo w Leśnej - Nawierzchnia asfaltowa na długości 55 m.

Wartość ogółem:
18 600,00 zł



Odbudowa dróg gminnych do posesji nr 104, 105, 106, 181, 186, 187, 125, 127, 156, 119 w Świeciu - Dokończono prace rozpoczęte w roku 2012 a przerwane złymi warunkami atmosferycznymi. Wykonano nawierzchnię asfaltową na długości 1010 m.

Wartość ogółem:
251 370,58 zł



Odbudowa dróg gminnych do posesji nr 10, 14 oraz obok nr 88 w Szyszkowej - Odbudowa dwóch odcinków dróg o łącznej długości 735 m o nawierzchni asfaltowej.

Wartość ogółem:
282 088,91 zł



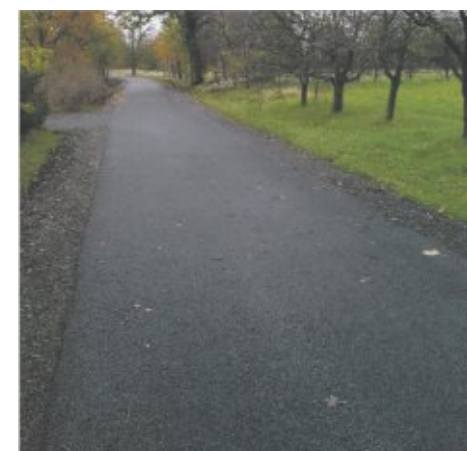
Odbudowa dróg gminnych: obok stadionu sportowego, boiska do kajak-polo i boisk „Orlik” wraz z odbudową parkingu; łącznik ul. Świerczewskiego – Smolnik- Odbudowano odcinki dróg gminnych o łącznej długości 1 419 m oraz parking o powierzchni 960 m².

Wartość ogółem:
972 623,80 zł



Droga dojazdowa do gruntów rolnych w Pobiednej - Droga o długości 656,4 m o nawierzchni asfaltowej.

Wartość ogółem:
273 305,79 zł



Przebudowa dróg przy ul. Baworowo (kolonia) w Leśnej - I etap - Wykonano remont odcinka o dł. 113 m i szer. 8 m.

Wartość ogółem:
58 000,00 zł



Odbudowa dróg gminnych do posesji mieszkalnych i do ośrodka wypoczynkowego w Złotnikach Lubańskich - Odbudowie poddano 6 odcinków o łącznej długości 1271,23 m. Wykonano nawierzchnię asfaltową.

Wartość ogółem:
574 341,73 zł



Odbudowa łącznika ul. Baworowo w Leśnej - zaporą - Odbudowano łącznie 4 odcinki o łącznej długości 2211 m o nawierzchni asfaltowej.

**Wartość ogółem:
1 199 765,93 zł**



Odbudowa dróg gminnych: od posesji 50 do 37 (w trakcie realizacji) w Wolimierzu - Odbudowa drogi gminnej o długości ok. 560 m o nawierzchni asfaltowej.

**Wartość ogółem:
336 540,85 zł**



Odbudowa dróg gminnych do posesji mieszkalnych w Pobiednej - Odbudowano drogę o dł. 300 m. Wykonano nawierzchnię. Łączna długość odbudowanych odcinków wynosi 1 140 m. Jezdnię wykonano jako asfaltową.

**Wartość ogółem:
620 814,94 zł**



Odbudowa dróg gminnych do posesji mieszkalnych (obok PSZOK) i do Zespołu Placówek Resocjalizacyjnych w Smolniku - Odbudowano dwa odcinki dróg łącznej dł. 288 m o nawierzchni asfaltowej.

**Wartość ogółem:
279 510,82 zł**



Odbudowa dróg gminnych do posesji mieszkalnych w Złotym Potoku - Odbudowano 437 m drogi o nawierzchni asfaltowej.

**Wartość ogółem:
236 921,15 zł**



Fragmentaryczna odbudowa drogi w Miłoszowie (Wąska) (w trakcie realizacji) - Odbudowie zostanie poddanych 10 odcinków o łącznej dł. 350 m.

**Wartość ogółem:
160 794,68 zł**



Udrożnionych zostało kilkanaście km rowów

Udrażnianie rowów, a praktycznie ich odbudowywanie było realizowane systematycznie. Środki na ten cel pozyskiwane były z Urzędu Marszałkowskiego oraz budżetu państwa. Zadanie to ma ogromne znaczenie dla bezpieczeństwa mieszkańców, więc kolejne odcinki rowów były remontowane ze środków gminnych oraz w ramach robót publicznych i prac społecznie – użytecznych. Łącznie wykonano prace na rowach o długości ponad **12 km**.



Oświata gminna także się rozwija

W okresie kadencji w oświacie wdrożono wiele działań poprawiających warunki pracy placówek, dostępność usług oświatowych, ale również racjonalizujących organizację i koszty. Aktualnie Gmina Leśna zabezpiecza w pełni potrzeby w zakresie opieki przedszkolnej. Liczba miejsc w przedszkolach w 2011 r. wynosiła łącznie 180, a w b.r. jest łącznie 255 miejsc. Liczba miejsc w żłobku w 2011 r. 15, od 01.11.2014r. – 30.

W latach 2011-2014 nastąpiła także poprawa warunków nauki i pracy w szkołach i przedszkolach poprzez m.in. wykonanie ogrodzenia placu, odwodnienia budynków, remont kotłowni, sanitariatów - w Gimnazjum w Leśnej, w SP w Smolniku - remont dachu, remont i modernizacja

kotłowni z wyniesieniem pieca z piwnicy co zabezpieczy go przed ewentualną powodzią, dwukrotny remont sali gimnastycznej, wykonanie parkingu wraz z odwodnieniem, w SP w Pobiednej - modernizacja kotłowni i wybudowanie murku zabezpieczającego kotłownię przed zalaniem, w Przedszkolu w Leśnej - przebudowa i modernizacja wielu pomieszczeń, remont i doposażenie kuchni, utworzenie dwóch grup Żłobka. W 2010 r. kwota przeznaczona na dowóz uczniów do szkół wynosiła 454.893,29 zł. Plan na 2014 r. wynosi: 301 416,00 zł. Widać wyraźne zmniejszenie kosztów.

Rocznie koszty oświaty ogółem wynoszą ponad 10 mln zł, a subwencja z MEN, średnio 6,5 mln zł

Zmodernizowano świetlice wiejskie

Remont świetlicy wiejskiej w Stankowicach

Wymieniono stolarkę okienną i drzwiową. Wyremontowano okładziny tynkarskie i malarskie. Wyremontowany obiekt spełnia funkcję sali spotkań mieszkańców wsi Stankowice.

Wartość ogółem:
37 650,30 zł



Modernizacja świetlicy wiejskiej w Zaciszu

Przebudowano obiekt. Wykonano nową konstrukcję dachu. Wymieniono stolarkę okienną i drzwiową. Wykonano nowe instalacje sanitarne i elektryczne. Wykonano nowe okładziny tynkarskie. Zagospodarowano teren łącznie z budową ogrodzenia.

Wartość ogółem:
416 085,49 zł



Modernizacja świetlicy wiejskiej w Szyszkowej

Prace remontowe okładzin, posadzek, instalacji elektrycznej.

Wartość ogółem:
55 620,89 zł



Remont świetlicy wiejskiej w Pobiednej

Wymiana stolarki okiennej, roboty malarskie, montaż opraw oświetleniowych i remont instalacji c.o.

Wartość ogółem:
48 621,63 zł



Oświetlone zostały nowe odcinki dróg

W tej kadencji wybudowane zostało oświetlenie drogi w Świeciu – Kolonii (24 punkty) i drogi gminnej w Kościelniku (7 punktów). W Wolimierzu zamontowano 2 punkty oświetleniowe typu LED. W niektórych innych miejscowościach oświetlenie uliczne zostało uzupełnione o pojedyncze punkty. Najnowszą, trwającą inwestycją jest budowa 7 punktów oświetlenia na łączniku między miejscowościami Kościelniki Górne – Szyszkowa.

Oświetlenie w Kościelnikach Górnych. Wartość ogółem: 24 111,26 zł

Modernizacja linii oświetlenia ulicznego przy ul. Kościuszki w Leśnej - Wymiana linii napowietrznej dł. 250 m wraz z osprzętem oświetlenia ulicznego.



Oświetlenie uliczne (LED) w Wolimierzu



Oświetlenie drogowe w Świeciu. Wartość ogółem: 93 061,02 zł



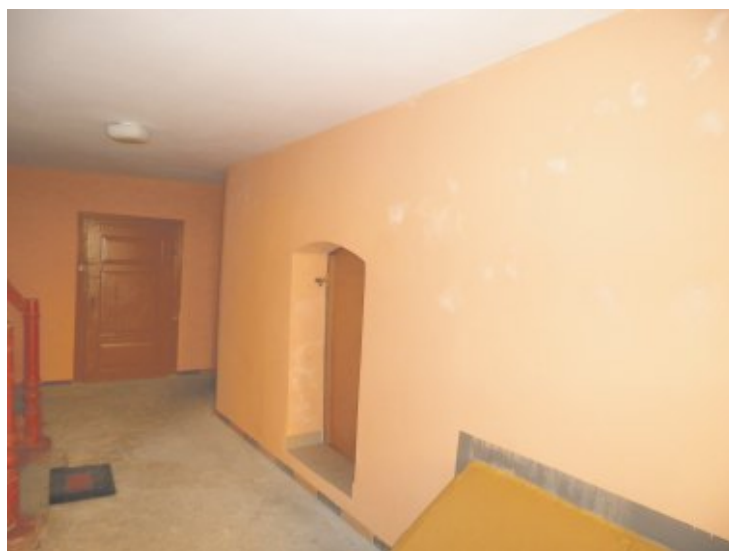
Partycypacja w budowie biokompostowni w ŁCU w Lubaniu

Gmina Leśna przystąpiła do porozumienia międzygminnego z Miastem Lubań w kwestii wspólnej realizacji inwestycji, jaką jest instalacja do kompostowania odpadów pochodzenia biologicznego. Tak zwane Regionalne Instalacje Przetwarzania Odpadów Komunalnych powstały na mocy znowelizowanej ustawy o utrzymaniu czystości i porządku w gminach z lipca 2013 roku, w myśl której to właśnie gminy stały się właścicielami odpadów komunalnych i jednocześnie są odpowiedzialne za ich zagospodarowanie. Dzięki niej możliwe będzie odzyskiwanie jeszcze większej ilości odpadów. Do porozumienia przystąpiły również: Gmina Miejska Lubań, Gmina Wiejska Lubań, Gmina Miejska Zgorzelec i Gmina Wiejska Zgorzelec oraz Siekierczyn, Olszyna, Gryfów, Nowogrodzic, Węgliniec, Pieńsk, Zawidów, Sulików, Platerówka.



Kilkadziesiąt wyremontowanych klatek schodowych

W odpowiedzi na indywidualny wniosek Gminy Leśna, Ministerstwo Administracji i Cyfryzacji zajęło stanowisko pozwalające na finansowanie remontów klatek schodowych



zalaných podczas powodzi w 2013 r. Wcześniej takiej możliwości nie było. Remonty w niektórych klatkach schodowych trwają do dziś. MGOPS otrzymał z DUW środki na 74 klatki schodowe w łącznej wysokości **ponad 1 mln zł**. To jeszcze nie koniec. Złożone zostały następne wnioski i wszystko wskazuje na to, że wyremontowanych będzie ponad 90 klatek schodowych.



Poprawa bazy sportowo – rekreacyjnej

Powstał szereg obiektów o charakterze sportowo- rekreacyjnym obejmujących: nowo wybudowane lodowisko „Biały Orlik” z funkcją kortu tenisowego, linowy plac zabaw, siłownia zewnętrzna, odbudowany został basen do kajak- polo oraz wyremontowany stadion miejski. Łączna wartość robót budowlanych, to blisko 2,7 mln zł. Wszystkie obiekty zostały w naturalny sposób uatrakcyjnione drogami asfaltowymi oraz ścieżkami.

W realizowanym II etapie odbudowy stadionu w Leśnej wykonane zostanie oświetlenie oraz wyłożenie kostką betonową placu przed płytą boiska.

Lodowisko i kort tenisowy (poza okresem zimowym) w Leśnej. Wartość ogółem: 517 522,97 zł



Plac zabaw przy lodowisku w Leśnej. Wartość ogółem: 323 120,07 zł.

Odbudowa stadionu oraz kompleksu sportowego do kajak- polo. Wartość ogółem 1 479 246,99 zł



Odbudowa stadionu - II etap (w trakcie realizacji). Wartość ogółem: 172 279,15 zł.

Tysiące ton odpadów popowodziowych wywiezione z terenu gminy

Powódzie, która nawiedziły naszą Gminę w 2010 i w 2013 roku pozostawiły ogromne ilości odpadów. Ponad 500 ton odpadów zostało „odkrytych” na początku 2011 r. Pozostały one po powodzi, która miała miejsce w 2010 r. Po powodzi z 2013r. zebrane i



wywiezione zostały wszystkie odpady w ilości ponad 3600 ton. Łącznie wywieziono więc z terenu gminy ponad 4100 ton odpadów popowodziowych. Na ten cel środki w całości zostały pozyskane z Wojewódzkiego Funduszu Ochrony Środowiska i Gospodarki Wodnej we Wrocławiu.

Wartość ogółem:
904 552,14 zł

Utylizacja odpadów popowodziowych.

Plan gospodarki niskoemisyjnej - przepustka do ubiegania się o środki zewnętrzne

Posiadanie planu gospodarki niskoemisyjnej jest warunkiem koniecznym dla uzyskania dotacji z Unii Europejskiej w latach 2014 – 2020 na zadania związane z podniesieniem efektywności energetycznej, zwiększeniem wykorzystania odnawialnych źródeł energii oraz redukcji emisji gazów cieplarnianych. Zadanie dofinansowane w 85% z Narodowego Funduszu Ochrony Środowiska i Gospodarki Wodnej. Środki dla gminy zostały przyznane. Sporządzenie planu nastąpi do września przyszłego roku.

Wartość ogółem:
69 850,00 zł

Gmina organizuje i dofinansowuje usuwanie azbestu

Pomoc mieszkańcom w pozbywaniu się wyrobów azbestowych, głównie eternitu, została zainicjowana i wdrożona w tej kadencji. Na opracowanie stosownego programu gmina uzyskała dofinansowanie w 100%, a na jego realizację, czyli pokrywanie kosztów demontażu, pakowania, transportu i utylizacji u osób zainteresowanych pozbyciem się azbestu – 85%. Przez tak krótki okres zdołano już usunąć z terenu gminy łącznie 5312,14 m² wyrobów zawierających azbest, tj. 66,72 ton, z 38 nieruchomości.

Wartość ogółem:
23 862,00 zł

Opracowany plan urządzeniowo - rolny warunkiem pozyskiwania środków na rozwój obszarów wiejskich

Dzięki współpracy Gminy z Urzędem Marszałkowskim, w 2012 r. opracowany został „Plan urządzeniowo - rolny” Gminy Leśna. Plan wskazuje działania mające na celu poprawę warunków życia na danym terenie, ochronę i kształtowanie środowiska przyrodniczego oraz określa źródła pozyskania pomocy finansowej na realizację założonych przedsięwzięć, zarówno ze środków krajowych, jak również z unijnych. Posiadanie planu jest bardzo ważne, gdyż ten dokument umożliwia starania o pozyskanie środków zewnętrznych.

Poprawa warunków zabawy i wypoczynku dla małych dzieci

Na nowym placu zabaw przy Orlikach zamontowano 8 urządzeń zabawowych oraz inne obiekty małej architektury. Także w Pobiednej najmłodszy mogą cieszyć się nowym placem zabaw, a to za sprawą Polskiego Towarzystwa Holozoficznego w Pobiednej. Przy niewielkiej pomocy gminy powstały tam ścieżki spacerowe, zainstalowano nowoczesne, bezpieczne i funkcjonalne urządzenia do zabawy oraz w atrakcyjny sposób ukształtowany teren. Plac zabaw utworzony został też przy ul. Baworowo w Leśnej oraz w kilku sołectwach.

Plac zabaw przy ulicy Baworowo w Leśnej - zagospodarowano plac zabaw dla dzieci. Wartość ogółem 29 968,57 zł.



Budowa placu zabaw wraz z funkcjami towarzyszącymi przy lodowisku w Leśnej. Wartość ogółem 306 883,94 zł.



Zwrot podatku akcyzowego producentom rolnym

W latach 2011-2014 Urząd Miejski wydał producentom rolnym 675 decyzji w sprawie przyznania zwrotu podatku akcyzowego wykorzystywanego do produkcji rolnej. Łącznie w tym okresie wypłacono rolnikom z tego tytułu ponad 850 tys. zł.

Postęp w zakresie odśnieżania i letniego utrzymania dróg

Corocznie wykazy dróg konsultowane są z sołtysami i radnymi. Na początku kadencji łączna długość dróg gminnych objętych zimowym utrzymaniem wynosiła 85 km, a w 2014 r. – prawie 100 km. Wnioski mieszkańców zostały uwzględnione. Zmianie uległa organizacja odśnieżania.

Wdrożona została systematyczna kontrola jakości wykonanych prac z udziałem m.in. radnego. Systematycznie wykaszane są pobocza dróg gminnych o łącznej długości 40 km. W system letniego utrzymania dróg włączone są również place, skwery, przystanki w sołectwach, gdzie prace wykonywane są przez osoby wyłonione w otwartym konkursie ofert, a ich koszt finansowany jest przez fundusz sołecki.

Ważnym wsparciem w utrzymaniu dróg gminnych jest praca wykonywana przez grupę pracowników interwencyjnych oraz skazanych z Zakładu Karnego w Zarębie, a nadzorowanych przez pracowników Urzędu Miejskiego w Leśnej.

Zmniejszone zostały pokrywane przez gminę koszty energii elektrycznej

W 2012 Gmina przystąpiła do Grupy Zakupowej energii elektrycznej służącej do oświetlenia ulic i wszystkich gminnych obiektów. Grupa liczyła ponad 100 gmin i wynegocjowana cena pozwoliła na zmniejszenie kosztów energii elektrycznej o ponad 20 % w skali roku. Ponadto dodatkowe oszczędności powstają dzięki sukcesywnej wymianie programatorów w oświetleniu drogowym.

Nowy odcinek sieci wodnej i przebudowa ujęcia wody w Pobiednej

Zaktualizowano kosztorys inwestorski pod kątem przeprowadzonych następnie postępowań przetargowych. Zrealizowano roboty budowlane m.in. remont studni ujęciowych wraz z drenażem. Końcowy etap zadania, w zakres którego wchodzi m.in. budowa budynku technicznego, remont zbiornika wyrównawczego

Wartość ogółem: 358 981,76 zł

Wykonano sieć wodociągową o dł. 340 m. **Wartość ogółem: 59 999,40 zł**



Utworzenie Punktu Selektywnej Zbiórki Odpadów Komunalnych

Wyremontowano pomieszczenia socjalne. Uporzędkowano, utwardzono i ogrodzono teren

**Wartość ogółem:
41 000,00 zł**



Przeciwdziałanie wykluczeniu cyfrowemu -eInclusion - w Gminie Leśna

W ramach realizacji projektu 50 gospodarstw domowych oraz 9 instytucji otrzymało laptopy oraz uzyskało dostęp do Internetu.

**Wartość ogółem:
534 000,00 zł**



Pracownia komputerowa dla seniorów

Ze środków Urzędu Miejskiego w Leśnej oraz przy współpracy organizacyjnej SP w Smolniku, w OKiS w Leśnej została utworzona pracownia komputerowa wyposażona w 7 zestawów komputerowych. Pracownia powstała z myślą o osobach w wieku 50+, które bardzo chętnie skorzystały z możliwości nabycia lub doskonalenia swoich umiejętności komputerowych.

Pomoc ze strony gminy dla rolników - badanie gleb użytkowanych rolniczo

Urząd Miejski zlecił i sfinansował badania gleb, aby dostarczyć rolnikom informacji umożliwiających optymalizację nawożenia i upraw. Pobrano 432 próbki, dzięki którym określona została kwasowość gleby oraz zawartość w nich fosforu, potasu i magnezu. Informacje o wynikach badań zostały udostępnione rolnikom.

Wprowadzone zostały zmiany organizacji ruchu – mniej zakazów, udogodnienia dla kierujących

Przykładowo zniesione zostały „strefy zamieszkania”, umożliwiono swobodniejszy ruch pojazdów (zwiększenie możliwości postoju w Rynku, przy ul. Lubańskiej, ul. Sienkiewicza, dopuszczenie skrętu w lewo z ulicy Szkolnej). W celu poprawy bezpieczeństwa pieszych zamontowano w wielu miejscach progi zwalniające, ustawione zostały nowe znaki drogowe, usunięto zauważone kolizje w oznakowaniu. Trwa systematyczna wymiana „starych” znaków drogowych, przegląd i odnawianie oznakowania poziomego. Zamontowane zostały znaki naprowadzające do ważniejszych obiektów.

Nadal czynione są starania o zniesienia przynajmniej niektórych znaków „STOP” na drodze wojewódzkiej relacji Leśna-Lubań.

Troska o zabytki – jest „Program Opieki nad Zabytkami i Gminna Ewidencja Zabytków”

Dotąd takiego programu nie było. Program zawiera m.in. historię gminy, charakterystykę i ocenę zasobów i stanu dziedzictwa kulturowego, kierunki działań, a także możliwości ich finansowania. Podstawą do sporządzenia tego programu była gminna ewidencja zabytków, która powstała w 2012 r. Obecnie w gminnej ewidencji zabytków znajdują się 943 obiekty, w tym 117 wpisanych jest do rejestru zabytków. Program pozwoli na racjonalne podejście do ochrony gminnego dziedzictwa kulturowego.

Dzięki przyjętym zasadom taniej i łatwiej można nabyć mieszkanie komunalne

Rada Miejska w Leśnej przyjęła w tej kadencji uchwałę umożliwiającą najemcom lokali mieszkalnych ich nabycie na preferencyjnych warunkach, z atrakcyjnymi bonifikatami. W sumie w latach 2011-2014 (stan na 30.09.2014 r.) z bonifikat skorzystało 75 najemców. Korzystne warunki zostały stworzone także dla wspólnot, które dysponują gruntem tylko „po obrysie” budynku i chciałyby nabyć grunt przyległy w celu warunków funkcjonowania wspólnoty.

Program zadrzewieniowy Gminy Leśna



Program został opracowany we współpracy z Fundacją Ekorozwoju i zawiera inwentaryzację zadrzewień o szczególnych walorach krajobrazowych, przyrodniczych lub kulturowych oraz wykaz proponowanych nasadzeń. Elementem programu było też posadzenie 70 drzewek na terenie gminy.

Powstały strategię rozwoju kilku sołectw

Rada Miejska w Leśnej uchwaliła Sołeckie Strategie Rozwoju wsi Stankowice, Grabiszycy oraz Wolimierza. Strategie zostały wypracowane przez poszczególne sołectwa przy wsparciu organizacyjno – finansowym gminy. Strategia jest dokumentem niezbędnym przy ubieganiu się o finansowe środki zewnętrzne.

Wielkie sprzątanie i porządkowanie terenów gminnych

Dzięki współpracy z Powiatowym Urzędem Pracy w Lubaniu, w ramach robót publicznych, zatrudnione zostały w 2013 r. 32 osoby, a w 2014 r. 17 osób. W 2011 r. na staż przyjęto 9 osób, w 2012 r. - 10 osób, w 2013 r. - 7 osób, w 2014 r. - 14 osób. Tak więc Urząd Miejski w sposób bezpośredni i praktyczny stworzył możliwość pracy potrzebującym, co prawda tylko na czas określony.

Od 3 lat Urząd Miejski w Leśnej współpracuje z Zakładem Karnym w Zarębie. Zarówno osoby zatrudnione do robót publicznych, jak i osadzeni wykonują prace porządkowe, remontowe, pielęgnacyjne – na skwerach, placach, rowach, chodnikach itp. Prace wykonywane są praktycznie na terenie wszystkich miejscowości gminy. Wartość samej robocizny (wg stawki wynikającej z najniższej płacy krajowej) wyniosła prawie 600 tys. zł.

Wyremontowany został wewnątrz praktycznie cały budynek Ratusza.

Stworzona została także możliwość odpracowania czynszowych zadłużeń mieszkańców wobec gminy, a wykonywane prace służą również poprawie czystości i estetyki terenów wspólnych.



Sprawniejszy system zarządzania kryzysowego

Usprawniony został system zaopatrywania potrzebujących w piasek i worki. Zreorganizowana została struktura i uaktualniono zadania Gminnego Zespołu Zarządzania Kryzysowego.

Wdrożony został na potrzeby ostrzegania i alarmowania mobilny system bezpośredniej komunikacji oparty na telefonii komórkowej - SISMS. W systemie zarejestrowanych jest ponad 1600 użytkowników.

Podjęte zostały działania w kierunku budowy suchego zbiornika retencyjnego „Świecie” na potoku Bruśnik. Gmina przystąpiła do realizacji projektu budowy systemu wodowskazów opartych na technologii bezprzewodowego przekazu danych. Po zainstalowaniu urządzeń na potokach Bruśnik w Świeciu, Miłoszówka w Leśnej i rzeki Kwisy w Szyszkowej mieszkańcy będą mieli na bieżąco dostęp przez internet do informacji o poziomie wody w w.w. miejscach.

SISMS - System informacyjny - szybkie przekazywanie informacji mieszkańcom. Wartość projektu ogółem 9 838,77 zł



Utworzenie polsko - czeskiego Centrum Zarządzania Kryzysowego – zajęcia warsztatowe oraz zakup specjalistycznego sprzętu ratowniczego. Wartość ogółem 54 764,00 zł.



Utworzenie zintegrowanych polsko – czeskich struktur współpracy w sytuacji zagrożenia kryzysowego - Wartość projektu 17 792,00 zł.



Utworzenie struktur współpracy służb ratowniczych miejscowości Leśna i Schönau-Berzdorf - cykliczne spotkania z partnerami z Niemiec i zakup specjalistycznego sprzętu ratowniczego. Zakończenie - grudzień 2014 r. Wartość ogółem 170 000,00 zł.



Znacznie zwiększyła się liczba miejsc parkingowych

Nowe możliwości parkowania powstały przy ulicach Kombatantów i Ogrodowej oraz przy cmentarzu komunalnym. Nowe tereny zajmują łączną powierzchnię prawie 40 arów i są w stanie pomieścić ponad 200 aut. Szczególnie ważnym obiektem jest plac przy cmentarzu, który powinien być dużym ułatwieniem postoju w tym rejonie, szczególnie w okresie 1 listopada. Nowy parking dla 8 aut powstał w Złotnikach Lubańskich.



Miejsca postojowe przy ulicy Kombatantów w Leśnej.

Wartość ogółem: 67 500,00 zł



Plac parkingowy przy cmentarzu w Leśnej.

Coroczne spotkania z przedsiębiorcami

Na początku każdego roku, odbywa się spotkanie z osobami prowadzącymi działalność gospodarczą na terenie gminy. Podczas spotkania uczestnicy zapoznają się z najważniejszymi dokonaniem gminy i zamierzeniami na kolejny rok. Spotkanie jest także okazją do rozmów i poznania sukcesów i problemów przedsiębiorców.

Rozwój funkcji turystycznej gminy wiąże się ściśle m.in. z działalnością agroturystyk. Spotkanie z przedstawicielami gospodarstw agroturystycznych, zorganizowane z inicjatywy Burmistrza Leśnej, miało właśnie na celu zacieśnienie współpracy i integrację gospodarstw agroturystycznych. Omówiono zadania zrealizowane w ostatnich latach oraz przedstawiono zamierzenia gminy w zakresie inwestycji i innych działań wzbogacających ofertę dla potencjalnego turysty.



Gmina pomaga organizacjom pozarządowym

Współpraca z organizacjami pozarządowymi z roku na rok ulega intensyfikacji. W każdym roku w budżecie gminy są coraz większe środki na realizację zadań publicznych, z których korzystają stowarzyszenia. W okresie kadencji środki na zadania publiczne wzrosły prawie dwukrotnie. Najwięcej pieniędzy przekazywanych jest na zadania z zakresu kultury fizycznej. Dotacje otrzymują też inne organizacje, które przedtem nie miały takich możliwości. Wdrożone zostały jasne i czytelne kryteria pomocy finansowej dla stowarzyszeń. Przedstawiciele stowarzyszeń zostali włączeni do komisji konkursowych oceniających wnioski o dotacje. Wprowadzono nowe, szczegółowe kryteria i zasady ubiegania się o środki z budżetu gminy. Ostateczne wysokości dotacji są konsultowane z zainteresowanymi na wspólnym spotkaniu. Takie rozwiązanie spotkało się z bardzo pozytywnym przyjęciem. W zasadzie wszystkie wnioski klubów wpływające do Burmistrza Leśnej były rozpatrywane pozytywnie.

Numery budynków i działek położonych na terenie gminy są dostępne w internecie

Ogromnym udogodnieniem dla wszystkich mieszkańców jest wdrożony w gminie System Informacji Przestrzennej. Specjalne oprogramowanie zapewnia dostęp do gminnych zasobów mapowych z dowolnego komputera. Na stronie <http://lesna.e-mapa.net> prezentowane są numery adresowe i ulice na podkładzie m.in. danych ewidencyjnych (obręby, działki i budynki).

Gmina Leśna ma strategię rozwoju

Podczas sesji w sierpniu 2014 r. Rada Miejska w Leśnej uchwaliła Strategię Rozwoju Gminy Leśna na lata 2014-2025. Strategia wyznacza cele i zadania oraz odpowiedzialnych za realizację. W jej opracowaniu uczestniczyli przedstawiciele różnych grup i organizacji społecznych.

Wdrożony został zupełnie nowy system odbioru odpadów komunalnych

Od 1 lipca 2013 r. wprowadzone zostały nowe zasady dotyczące odpadów komunalnych wynikające z ustawy „śmieciowej”. Firma wykonująca usługę transportu odpadów została wybrana w drodze przetargu nieograniczonego. Blisko 60% mieszkańców zadeklarowało segregowanie odpadów. Na terenie naszej gminy opłata od jednego mieszkańca została ustalona w wysokości 13 zł za odpady segregowane i w wysokości 20 zł za odpady zmieszane. Ustalone w naszej gminie opłaty są na poziomie średnich opłat w województwie. Mieszczą się także w połowie maksymalnych opłat, jakie ustalił ostatnio Sejm – 25,98 zł za segregowane i 51,96 zł za zmieszane od jednego mieszkańca.

Interaktywne formy promocji gminy

Na stronie internetowej Gminy Leśna zamieszczone zostały interaktywne platformy: „Wirtualny spacer po Leśnej” oraz „Interaktywny Plan Miasta”

W 2014 roku na antenie telewizji Polsat News wyemitowany został spot reklamowy promujący walory turystyczne Gminy Leśna w cyklu „Gmina na szóstkę”.

Uruchomiony został punkt bezpłatnego całonocnego otwartego publicznego dostępu do Internetu. Z HotSpot'u korzystać można w obrębie Rynku w Leśnej.



Wirtualny spacer po Leśnej - Szeroka promocja nie tylko gminy Leśna, ale całego obszaru Pogórza Izerskiego. Wirtualne spacerki składają się z 200 panoram sferycznych (z lektorem, podkładem dźwiękowym, mapą miasta), pomiędzy którymi użytkownik ma możliwość przemieszczania się.

Wartość ogółem:
14 900,00 zł.



Kampania promocyjna „WITAMY W LEŚNEJ!” - wydany został pakiet materiałów promocyjnych w 3 wersjach językowych, ustawiono 6 witaczy oraz zamontowane zostały kierunki dojścia do ważniejszych miejsc.

Wartość ogółem:
30 457,48 zł.

Nowa formuła Punktów Informacji Turystycznej w Gminie Leśna

Na terenie Gminy Leśna funkcjonuje, na podstawie zawartych porozumień, 5 Punktów Informacji Turystycznej. Dwa punkty są w Leśnej, a ponadto w Pobiednej, w Miłoszowie i w Grabiszycach Dolnych. Takie rozwiązanie jest korzystne zarówno dla turystów, jak i dla gminy. Punkty są lepiej dostępne i nie generują kosztów po stronie gminy.

Powstała gminna gazeta „Panorama Leśnej”

W grudniu 2011 roku wydany został pierwszy numer miesięcznika „Panorama Leśnej”. Gazeta wychodzi 15 dnia każdego miesiąca w nakładzie 3000 sztuk. Miesięcznik jest bezpłatny i dostępny dla wszystkich mieszkańców Gminy Leśna. Do października 2014 r. ukazało się już 32 wydania, w których zamieszczono ponad 1400 artykułów. Dystrybucja gazety odbywa się poprzez 49 punktów. „Panorama Leśnej” cieszy się dużą popularnością i jest oczekiwana przez czytelników. Ważne jest, że wydawanie gazety odbywa się bez zwiększenia zatrudnienia z tego tytułu. PL posiada również stronę internetową, na której zamieszczane są aktualne wydania (www.panoramalesnej.pl).

Jako jedna z pierwszych w regionie utworzona została Gminna Rada Działalności Pożytku Publicznego

W celu sprawniejszego i efektywniejszego współdziałania z organizacjami pozarządowymi, w 2011 roku utworzono Gminną Radę Działalności Pożytku Publicznego w Leśnej. Jest to organ o charakterze opiniotwórczym i konsultacyjnym, w którego skład wchodzi przedstawiciele organizacji pozarządowych, stowarzyszeń, urzędu oraz rady. Gminna Rada m.in. realizuje zadania służące poprawie dialogu obywatelskiego, opiniuje kierunki działań i programy współpracy gminy z organizacjami.

Powstała Ewidencja dróg i mostów

W tej kadencji po raz pierwszy zlecona została i opracowana ewidencja dróg i mostów gminnych (powinna być zaprowadzona już w 2005 roku). W ewidencji opisano łącznie 63808 m dróg publicznych oraz 22 obiekty mostowe.

O odbyło się ponad 30 imprez i wydarzeń kulturalnych, oświatowych, sportowo-rekreacyjnych i społecznych

Organizatorem lub współorganizatorem tych imprez był Urząd Miejski w Leśnej lub jednostki gminne. Przykładowo można wymienić: Międzynarodowy Wyścig Kolarski „Bałtyk – Karkonosze Tour”, Koncert Orkiestry Symfonicznej, Złoty Pajero Owners Club, Polsko-Czeski Festiwal Coverów Tama 2013, Międzynarodowy Złoty Motocyklowy Harley-Davidson i ELEVEN BIKE FEST 2014 w Złotym Potoku, Triathlon Karkonoski, polsko-czeski Jarmark Bożonarodzeniowy, koncert „Pamiętajmy o Ryśku, I półmaraton. Najważniejszym wydarzeniem była jednak wizyta na leśniańskim Rynku Prezydenta Bronisława Komorowskiego (16 kwietnia 2014 r.).

Kultywowanie i upowszechnianie tradycji ludowych poprzez organizację „ŚWIĘTA PŁONÓW”- Jednodniowa impreza Dożynkowa. Wartość ogółem 35 178,00 zł.



Polsko-czeski jarmark bożonarodzeniowy - jednodniowa impreza, artystyczno - kulturalna, która odbyła się na Rynku w Leśnej w dniu 21.12.2012 r. Projekt zrealizowany w partnerstwie z gminami czeskimi. Wartość ogółem 21 154,52 zł.



Polsko - Czeski festiwal Coverów - TAMA 2013- Jednodniowa impreza plenerowa (27.07.2013) z udziałem Partnerów z Czech. Wartość ogółem 26 917,00 zł.



Swojskie Granie i Śpiewanie – coroczny Festiwal Współczesnej Kultury Ludowej „Swojskie Granie i Śpiewanie” – ostatni odbył się w dniu 14 czerwca br. w parku rekreacyjnym w Smolniku.



Na stałe do gminnego kalendarza imprez wpisały się: Festiwal Współczesnej Kultury Ludowej „Swojskie Granie i Śpiewanie”, Pieszce Wędrowniki o tytuł Rodziny Roku oraz Festyn Rodzinny, zawody wędkarskie o Puchar Burmistrza, obchody Dnia Strażaka, Finał Wielkiej Orkiestry Świątecznej Pomocy, konkurs na „Sołtysa Roku”.

Powstało nowe stowarzyszenie sportowe z ofertą dla najmłodszych

W 2012 roku, w uzgodnieniu i przy ścisłej współpracy z gminą, powstało nowe stowarzyszenie sportowe - Szkołka Piłkarska GOL, przekształcona następnie w Leśniańskie Towarzystwo Sportowe przy Ośrodku Kultury i Sportu w Leśnej. Adepti szkółki to najmłodsze dzieci z całej Gminy Leśna. Klub utrzymuje się głównie z dotacji Gminy Leśna, składek, wpłat rodziców i sponsorów. Mimo tak krótkiego okresu działania, ma już znaczące sukcesy na niwie piłki nożnej.

Współpraca z „Sybirakami”

Wychodząc naprzeciw potrzebom członków Koła, gmina sfinansowała książkę „Znaki Pamięci Polskiej Golgoty Wschodu”. W publikacji tej została przedstawiona historia Kół z Oddziału Jeleniogórskiego, w tym Koła Sybiraków z Leśnej. Do dyspozycji członków leśniańskiego Koła przekazanych zostało 25 egzemplarzy. W b.r. zapoczątkowane zostały uroczyste obchody Dnia Sybiraka. Podczas tegorocznej uroczystości odbyła się „żywa lekcja historii”. Młodzież gimnazjalna przygotowała specjalny program, na który składały się wspomnienia zesłańców, wiersze i pieśni śpiewane przez Polaków na Syberii. Liczna obecność członków Koła i możliwość rozmowy o tamtych czasach mocno wryły się w pamięć uczestników uroczystości..



Gmina nieodpłatnie nabyła nieruchomości ważne dla mieszkańców

Z zasobu Agencji Nieruchomości Rolnych Gmina Leśna nabyła nieodpłatnie nieruchomości położone w Wolimierzu pod budowę świetlicy wiejskiej, w Zaciszu pod budowę placu zabaw i świetlicy wiejskiej, w Świeciu pod budowę placu zabaw.

Wszczęte są już procedury przejęcia nieruchomości pod drogi (Świecie, Pobiedna), cmentarz (Wolimierz), place zabaw (Wolimierz, Stankowice, Kościelniki Górne i Średnie).

Od PKP Gmina przejęła nieodpłatnie torowisko po nieczynnej linii kolejowej w obrębie Pobiednej, Wolimierza i Świecia oraz dworzec PKP w Leśnej. Gmina nabyła też po korzystnej cenie nieruchomości po byłym zakładzie produkcyjnym „Fatma” w Pobiednej. Mienie gminy powiększyło się też o prawie 23 ha uzyskane od Skarbu Państwa w latach 2011-2014 zlokalizowane na 152 działkach.

Uporządkowanie akt osiedleńczo-uwłaszczeniowych

Akta osiedleńczo-uwłaszczeniowe, to zbiory dokumentów przedstawiających proces zasiedlania tzw. Ziemi Odzyskanych po zakończeniu II wojny światowej. Akta osiedleńcze powinny być przechowywane w Archiwum Państwowym, jednak od lat były zgromadzone w Urzędzie Miejskim w Leśnej. W tej kadencji zapadła decyzja o uporządkowaniu tego problemu. Proces archiwizacji trwał wiele miesięcy. Wszystkie akta osiedleńcze, a jest ich 1683, zostały posegregowane, opisane i zapakowane w specjalne bezkwasowe pudełka. Stosownie uzgodnienia z Archiwum Państwowym zostały dokonane i akta osiedleńcze w niedługim czasie znajdą się na swoim miejscu.

Działania Gminy sprzyjają funkcjonowaniu Odlewni Metali „Baworowo”

Gmina rozumiejąc trudności rynkowe i finansowe miejscowej firmy podejmowała działania umożliwiające odzyskiwanie należności z uwzględnieniem możliwości fabryki. Dzięki „Umowie o przeniesieniu własności w zamian za zaległości podatkowe” wykonane



zostały na rzecz Gminy zadania o łącznej wartości ponad 650 tys. zł. Przykładowo wykonane zostały balustrady o łącznej długości 1 061 mb, a ponadto ławki, kosze, stojaki na rowery, pokrywy studzienek kanalizacyjnych, a nawet schody stalowe (ul. Świerczewskiego, świetlica w Grabiszycach).



Wędkarze z Koła leśniańskiego mają swój akwen

Na mocy umowy użyczenia podpisanej z Zarządem Okręgu Polskiego Związku Wędkarskiego w Jeleniej, zbiornik wodny – wyrobisko tzw. „Zielone” został przekazany we władanie dla PZW w Leśnej. Takie rozwiązanie jest dużym udogodnieniem dla naszych wędkarzy. Członkowie Koła PZW przeprowadzili wiele prac porządkowych zapewniających dojscie do brzegów, zadbali o estetykę i bezpieczeństwo na tym terenie oraz zarybili ten zbiornik.



Honorowy Patronat Burmistrza

W celu podkreślenia rangi organizowanych imprez i wydarzeń wprowadzone zostały w 2011 roku procedury i zasady obejmowania przedsięwzięć honorowym patronatem przez Burmistrza Leśnej. Od tego czasu pod patronatem Burmistrza odbyło się 21 imprez.

Odbudowa kładek i mostów

Odbudowa kładki obok posesji nr 27 w Miłoszowie

Kładka pieszo-rowerowa o konstrukcji stalowej o rozpiętości ok. 10 m.

Wartość ogółem: 78 770,58 zł



Odbudowa kładki obok posesji nr 96 w Miłoszowie

Kładka pieszo-rowerowa o konstrukcji stalowej o rozpiętości ok. 14 m.

Wartość ogółem: 72 540,10 zł



Odbudowa mostu do posesji nr 42 w Świeciu

Odbudowano zniszczony most o rozpiętości 5,9 m. Łukowy most o żelbetowej konstrukcji nośnej.

Wartość ogółem: 179 398,97 zł



Odbudowa mostu do posesji nr 52 w Świeciu

Odbudowano zniszczony most o rozpiętości 10 m. Łukowy most o żelbetowej konstrukcji nośnej.

Wartość ogółem: 313 097,61 zł



Odbudowa mostu do posesji nr 42 i 43 w Stankowicach

Wartość ogółem: 53 583,41 zł



Odbudowa mostu wraz z drogą dojazdową do posesji nr 1,4 w Świeciu

Odbudowano zniszczony most o rozpiętości ok. 9 m. oraz drogę o dł. 488 m o nawierzchni asfaltowej.

Wartość ogółem: 311 200,86 zł



Odbudowa mostu przy posesji nr 60 w Świeciu

Wykonano prace zabezpieczające konstrukcję mostu.

Wartość ogółem: 12 300,00 zł



Trochę danych statystycznych – ludzie listy piszą

W okresie niecałych 4 lat z Urzędu Miejskiego w Leśnej zostało wysłanych prawie 54 tysiące przesyłek listowych. Do Urzędu wpłynęło prawie 30 tysięcy pism - listów, podań, wniosków oraz ponad 8 tysięcy faktur. Burmistrz Leśnej wydał 814 zarządzeń.

Aktywna i efektywna działalność Społecznej Komisji Mieszkaniowej w Leśnej

Powołana została Społeczna Komisja Mieszkaniowa w nowym składzie i znowelizowane zostały zasady jej działania. Komisja dokonała weryfikacji wszystkich – 139 wniosków złożonych jeszcze w poprzednich latach. Członkowie komisji przez 2 miesiące, trzy razy w tygodniu pełnili dyżury, aby spotkać się z każdą osobą umieszczoną na liście. Po weryfikacji oraz po analizie bieżących wniosków powstała uaktualniona lista osób oczekujących na przydział lokalu mieszkalnego i przydziały odbywają się teraz wg tej listy.

Organizacja pracy w Urzędzie uległa przemianom jakościowym

Wprowadzony został nowy regulamin organizacyjny Urzędu. Zmieniła się struktura organizacyjna. Przydział zadań referatów i samodzielnych stanowisk pracy został racjonalizowany. Wdrożone zostały niezbędne procedury i instrukcje.

Polityka kadrowa jest przejrzysta i opiera się ustalonych, obiektywnych kryteriach, z których najważniejsze to predyspozycje, wiedza i umiejętności. Tryb konkursów jest konsekwentnie przestrzegany. Stan zatrudnienia przez okres kadencji pozostał na stałym poziomie.

W latach 2011-2014 kwalifikacje zawodowe podniosło 6 pracowników, 3 osoby ukończyły studia wyższe, 3 osoby studia podyplomowe. System wynagradzania pracowników Urzędu również został zmodyfikowany. Wprowadzone zostały czynniki motywujące – premia oraz kryteria nagradzania. W roku 2014 na wniosek Burmistrza Leśnej, Prezydent RP odznaczył Medalem Złotym za Długoletnią Służbę 4 pracowników Urzędu Miejskiego w Leśnej oraz Medalem Brązowym 1 pracownika.

Coraz więcej „Najładniejszych ogrodów przydomowych, zagród, gospodarstw agroturystycznych”

Corocznie organizowany przez Gminę konkurs cieszy się dużym zainteresowaniem i doskonale promuje zadbane obejścia, gospodarstwa, ogrody. Sukcesywnie poszerza się grono osób dbających o estetykę swojego najbliższego otoczenia. Finał konkursu odbywa się podczas dożynek lub sesji Rady Miejskiej.

Adaptacja pomieszczeń w budynku przy ul. Świerczewskiego 42 z przeznaczeniem na organizację i funkcjonowanie żłobka

Prace modernizacyjne mają na celu dostosowanie budynku do aktualnych przepisów p.poż. i sanitarnych.

**Wartość ogółem:
691 029,89 zł**



Modernizacja pomieszczeń Urzędu Miejskiego

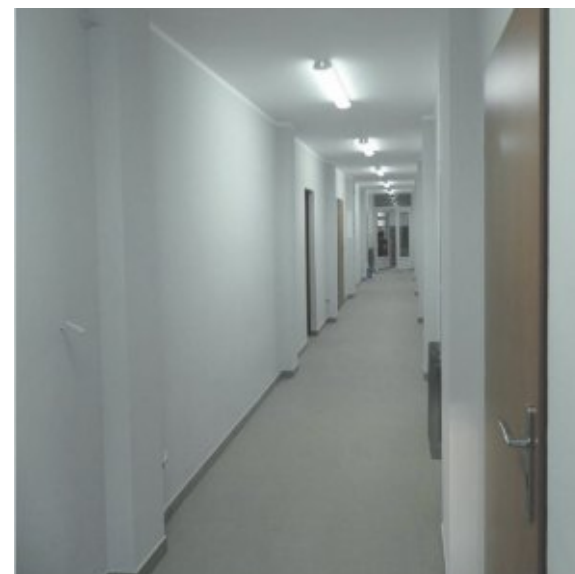
Wyremontowano pomieszczenia parteru i klatkę schodową, które zostały zalane podczas powodzi w 2010r.

**Wartość ogółem:
239 102,55 zł**



Wymiana instalacji elektrycznej i modernizacja pomieszczeń ul. Świerczewskiego 11B

**Wartość ogółem:
97 580,35 zł**



Utworzenie siłowni zewnętrznej w Leśnej

Zagospodarowano teren o powierzchni 2813 m2. Zainstalowano 10 urządzeń służących do ćwiczeń siłowych.

**Wartość ogółem:
89 956,62 zł**



Wykonanie podłączenia budynków komunalnych przy ul. Żeromskiego w Leśnej do kanalizacji

Podłączono budynki komunalne przy ul. Żeromskiego 25, 27, 29, 31, 35.
Wartość ogółem: 49 999,98 zł



Modernizacja nawierzchni chodników

Wykonanie nowej nawierzchni chodnika przy ul. Sienkiewicza w Leśnej

Wyremontowano chodnik o dł. 92,2 m. Wykonano nawierzchnię z kostki granitowej.

Wartość ogółem:
90 674,00 zł



Uzupełnienie nawierzchni przy zejściu z Rynku na Plac Wolności w Pobiednej
Wykonano nawierzchnię z kostki brukowej o łącznej powierzchni 146 m².

Wartość ogółem:
19 630,80 zł



Przebudowa przejścia na osiedlu ul. Kombatantów w Leśnej

Wykonano przejście z kostki betonowej ograniczone poręczami ze stali ocynkowanej. Wzmocniono skarpy.

Wartość ogółem:
20 372,00 zł



Kultywowanie tradycji lokalnych jarmarków poprzez poprawę bazy handlowej na targowisku w Leśnej

Budowa bazy sanitarnej przy targowisku w Leśnej.
Wartość ogółem: 193 707,58 zł

