



# PANORAMA LEŚNEJ



MIESIĘCZNIK GMINY LEŚNA

www.panoramalesnej.pl

15 października 2014 r. | Nr 9 (32) | Nakład 3000 egz. | Miesięcznik bezpłatny | ISSN 2084-3674

## Gmina Leśna laureatem plebiscytu „Euro-Gmina”

19 września 2014 roku w Sali Kongresowej Radia Wrocław odbyła się I Edycja Plebiscytu Euro-Gmina, Euro-Powiat oraz Euro-Partner województwa Dolnośląskiego. Patronat nad tym wydarzeniem objął Minister Gospodarki Wicepremier

potwierdzający spełnienie wymagań najlepszych Gmin Unii Europejskiej. Przyznany Certyfikat upoważnia Gminę Leśną do używania znaku i nazwy Euro-Gmina.



Janusz Piechociński, Wojewoda Dolnośląski Tomasz Smolarz, Marszałek Województwa Dolnośląskiego Cezary Przybylski, Magazyn „VIP. Polityka. Biznes. Fakty” i wydawnictwa prasowe z terenu Dolnego Śląska. Plebiscyt miał na celu promocję i reklamę najaktywniejszych samorządów. Wśród nagrodzonych gmin znalazła się **Gmina Leśna**. Podczas uroczystej gali **Burmistrz Leśnej Jan Surowiec** odebrał **Certyfikat**

Statuetki „Euro-Gmina” i certyfikat, które są integralną częścią nagrody przyznawane są na podstawie oceny Kapituły Plebiscytu w oparciu o dotychczasowe działania samorządów. W skład Kapituły wchodził przedstawiciel Urzędu Wojewódzkiego, Urzędu Marszałkowskiego, Radia Wrocław i firmy „Euro-Partner”. Wyróżnienie to jest dużym sukcesem Gminy Leśna i potwierdzeniem spełniania wymogów unijnych.



## Dodatkowe środki dla Gminy na zadania w Złotym Potoku i Bartoszówce

Po pozytywnej weryfikacji wniosku złożonego przez Burmistrza Leśnej kolejne 400 tys. zł trafiło do budżetu Gminy Leśna. Ministerstwo Administracji i Cyfryzacji przyznało środki na odbudowę infrastruktury, która została zniszczona w wyniku klęski żywiołowej, jaka dotknęła Gminę Leśną w lipcu 2013 roku. Dzięki otrzymanym środkom wykonane będą jeszcze w tym roku dwa zadania. Jednym z nich jest droga w Złotym Potoku do posesji nr 13, 14, 19, 20 oraz 21 o łącznej długości 436 mb, która otrzyma nawierzchnię asfaltową. Kolejne zadanie, to odbudowa mostu w Bartoszówce, który zlokalizowany jest na drodze dojazdowej do posesji 5 i 6. W ramach zadania planuje się wykonanie odbudowy obiektu, którego główną konstrukcję stanowią będą betonowe typowe elementy prefabrykowane skrzynkowe otwarte. Nawierzchnia mostu będzie również wykończona asfaltem. Wykonawcy zostali wyłonieni w postępowaniu przetargowym. Drogę odbuduje firma Usługi Transportowo - Budowlane z Radostowa, a most firma SAWO z Leśnej. Po zakończonym przetargu konieczne było uzyskanie dodatkowych środków, gdyż kwota 400 tys. okazała się niewystarczająca. I tym razem działania

Burmistrza Leśnej Jana Surowca przyniosły pozytywny rezultat i Gmina uzyskała zwiększenie promesy o ponad 120 tys. zł. Poniżej przedstawiamy stan obu obiektów budowlanych przed planowanymi remontami.

M.W.



Droga w Złotym Potoku



Most w Bartoszówce

## Polskie Towarzystwo Holozoficzne wyróżnione podczas sesji Rady Miejskiej

Polskie Towarzystwo Holozoficzne wpisało się już w krajobraz społeczno-kulturowy naszej gminy. PTH jest organizacją non-profit założoną w 1996 roku w Gdańsku. Od 2003 roku prowadzi ośrodek seminaryjny w Pobiednej, którego kluczowym celem jest stworzenie warunków umożliwiających

nowe nasadzenia krzewów i kwiatów. Urząd Miejski przekazał kosze oraz ławki parkowe. Była to praca w zupełności bezinteresowna. Jak zaznaczył Burmistrz Leśnej, Jan Surowiec: „*Miło jest wyróżniać tak wspaniałe, bezinteresowne inicjatywy, które mają wpływ na poprawę warunków*



wprowadzanie w życie idei Towarzystwa. Stowarzyszenie jest promotorem i organizatorem projektów i przedsięwzięć wspierających holistyczną integrację jednostki ludzkiej na trzech różnych płaszczyznach: fizycznej, mentalnej i duchowej. Udostępnia nieodpłatnie informacje i programy przeznaczone dla wszystkich, bez względu na narodowość, opcję polityczną, pozycję społeczną, religię, wykształcenie, czy zawód.

To właśnie praca na rzecz środowiska wykonywana przez członków PTH została doceniona podczas sesji Rady Miejskiej w Leśnej, która odbyła się we wrześniu b.r. Dzięki inicjatywie PTH i bardzo dobrej współpracy z Sołtysem Pobiednej – Anną Hałas oraz przy współudziale Urzędu Miejskiego w Leśnej, w Pobiednej został zmodernizowany, zagospodarowany i estetycznie urządzony skwer w pobliżu przystanku. Włożono bardzo dużo pracy, przy jego odkrzaceniu, wykonane zostały

*życia mieszkańców i estetykę wsi. Wielu mieszkańców naszej Gminy powinno brać przykład z Polskiego Towarzystwa Holozoficznego, które po raz kolejny pokazało, jak wspólnym i zgodnym działaniem można osiągnąć wspaniały efekt.* Na ręce przedstawicieli Polskiego Towarzystwa Holozoficznego przekazane zostały podziękowania oraz pamiątkowa statuetka.

Polskie Towarzystwo Holozoficzne wykonało już kilka przedsięwzięć na rzecz Pobiednej, z których najważniejsze to wybudowanie okazałego placu zabaw dla dzieci i odmalowanie elewacji szkoły. Jak mówi Anna Hałas, Sołtys Pobiednej *wszystkim sołtysom życzę choć połowę takiej grupy, jaką mamy w Pobiednej.*

Podziękowania zostały także skierowane do dwóch mieszkańców Pobiednej – Arkadiusza Łozińskiego i Ryszarda Sosnowskiego, którzy aktywnie włączyli się w modernizację skweru.



◀ Plac przed inwestycją



Plac po inwestycji ▶

## Rada Miejska dokonała analizy funkcjonowania gminnej oświaty

Podczas wrześniowej sesji radni wysłuchali sprawozdania Inspektora do spraw oświaty Renaty Brodowicz o stanie realizacji zadań oświatowych w roku szkolnym 2013/2014.

Gmina Leśna jest organem prowadzącym dla gimnazjum, dwóch szkół podstawowych, przedszkola oraz zespołu szkolno-przedszkolnego, w którego skład wchodzi szkoła podstawowa i przedszkole. W roku szkolnym 2013/2014 w klasach pierwszych szkół podstawowych było 14 sześciolatków. Natomiast w tym roku szkolnym jest już 54 takich uczniów. W ubiegłym roku szkolnym Gmina zorganizowała i zapewniła dowóz dla 311 uczniów. Dowozem objętych zostało 267 uczniów ze szkół gminnych oraz 16 uczniów Szkoły Podstawowej w Stankowicach prowadzonej przez Stowarzyszenie „NIWA”. Dowozem objęto również 28 dzieci realizujących roczne obowiązkowe przygotowanie przedszkolne. Przewozy szkolne realizowane były przez dwie firmy zewnętrzne: FHU „Bielawa” oraz „Wellod”. Realizowany był również dowóz uczniów niepełnosprawnych do specjalnego Ośrodka Szkolno-Wychowawczego w Lubaniu - dowożono 13 uczniów.

W Miejsko-Gminnym Przedszkolu w Leśnej funkcjonowało 5 oddziałów przedszkolnych oraz dodatkowy oddział-grupa żłobkowa z 15 miejscami dla dzieci w wieku poniżej 3 lat.

W placówkach oświatowych Gminy Leśna zatrudnionych było 106 nauczycieli w łącznym wymiarze ponad 97 etatów w tym: 45 nauczycieli mianowanych, 41 nauczycieli dyplomowanych, 17 nauczycieli kontraktowych, 3 stażystów. W różnych formach doskonalenia zawodowego

uczestniczyło 80 nauczycieli.

Szkolny Program Profilaktyczny i Szkolny Program Wychowawczy są obowiązkowymi programami realizowanymi na terenie każdej placówki oświatowej. Oprócz programów obowiązkowych realizowane były dodatkowe programy profilaktyczne między innymi z zakresu przeciwdziałania uzależnieniom, higieny, nauki udzielania pierwszej pomocy, popularyzacji sportu, kształtowania zachowań proekologicznych.

W roku szkolnym 2013/2014 już po raz czwarty zostały przyznane Nagrody Burmistrza Leśnej dla najlepszego ucznia w szkole. Nagrodę otrzymał uczeń, który osiągnął najwyższą średnią ocen w szkole (powyżej 5,0) oraz wzorowe zachowanie. W szkołach realizowane były liczne koła zainteresowań m.in. artystyczne, informatyczne, przedmiotowe, sportowe, techniczne, turystyczno-krajoznawcze oraz wycieczki i wyjazdy na zielone szkoły. W ciągu roku zorganizowano 157 wycieczek. W znacznej mierze były to wyjazdy jednodniowe, kilkugodzinne. Są to wyjazdy m.in. do Regionalnego Centrum Edukacji Ekologicznej w Lubaniu, do Teatru w Jeleniej Górze, kin, ZOO oraz wycieczki o charakterze sportowym, udział w turniejach, zawodach, wycieczki o charakterze edukacyjnym-ekologicznym. Uczniowie szkół Gminy Leśna osiągają znaczące sukcesy w konkursach i zawodach, zarówno na szczeblu powiatowym, strefy jeleniogórskiej, jak i wojewódzkim.

W placówkach oświatowych wykonano też szereg prac poprawiających warunki nauki i pracy oraz estetykę i funkcjonalność pomieszczeń. Prace wykonali przede wszystkim konserwatorzy zatrudnieni w placówkach.

## System informacji przestrzennej dla mieszkańców

W sierpniu 2014 r. Urząd Miejski w Leśnej zakupił oprogramowanie e-Gmina z modułem iMPA (Internetowy Menager Punktów Adresowych) do prowadzenia numeracji adresowej oraz udostępniania gminnych zasobów mapowych. Przeniesienie rejestru numeracji porządkowej do postaci elektronicznej ułatwia zarządzanie oraz pozwala na publikację informacji adresowej dla obywateli w Internecie w postaci portalu mapowego gminy <http://lesna.e-mapa.net>, gdzie prezentowane są numery adresowe i ulice na podkładzie m.in. danych ewidencyjnych (obrębny, działki i budynki) wchodzących w skład infrastruktury

przebiegu powiatu, czy też ortofotomapy z państwowego zasobu geodezyjnego i kartograficznego oraz oferty inwestycyjne gminy. W przyszłości możliwe będzie również dołączenie do niniejszego systemu informacji o zagospodarowaniu przestrzennym. Dzięki oprogramowaniu Urząd zyskał bardzo cenne narzędzie usprawniające pracę. Wdrożony system jest wygodny w obsłudze i zapewnia łatwy dostęp do informacji dla mieszkańców i innych zainteresowanych. Zakładka do aplikacji znajduje się na stronie [www.lesna.pl](http://www.lesna.pl)

## Planowany remont głównego mostu na Kwisie - czy będzie most zastępczy?

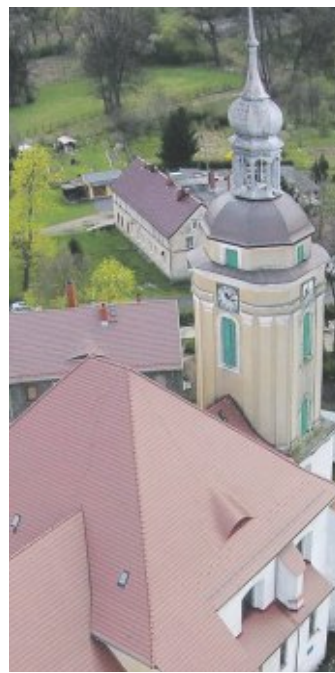
Główna przeprawa przez Kwisę w Leśnej - most w ciągu drogi wojewódzkiej 393 (trasa Leśna-Lubań) oczekuje na remont. W II kwartale 2014 r. zarządca mostu - Dolnośląska Służba Dróg i Kolei we Wrocławiu, ogłosił przetarg na prace remontowe, który na szczęście został unieważniony. Most miał być całkowicie wyłączony z użytkowania na okres kilku miesięcy bez przeprawy zastępczej. Planowane były kilkunastokilometrowe objazdy. W tej sytuacji Burmistrz Leśnej zwrócił się do DSDiK z wnioskiem o zaplanowanie budowy mostu zastępczego na okres remontu mostu głównego. W uzasadnieniu wniosku czytamy, że brak tymczasowego mostu byłby poważnym zagrożeniem bezpieczeństwa mieszkańców i ich mienia. Przejazd ciężkich pojazdów z jednej części miasta do drugiej musiałby się odbywać przez Lubań lub Platerówkę. Takie rozwiązanie jest nie do przyjęcia. Burmistrz wskazywał na strategiczną rolę mostu z uwagi na poruszanie się po nim wszelkich służb ratowniczych, komu-

nalnych, transport m.in. dzieci do szkół. Niestety do chwili obecnej nie ma pozytywnej dla nas decyzji. DSDiK wskazuje na duży koszt dodatkowego mostu i brak środków na ten cel, sugerując nawet, aby koszt ten w części sfinansowała Gmina Leśna. – To jest absurdalny pomysł, ripostuje krótko Jan Surowiec, Burmistrz Leśnej. DSDiK planuje rozpoczęcie robót na moście w I kwartale przyszłego roku, jednak - na razie - bez przeprawy tymczasowej, która wg DSDiK miałaby kosztować ok. 550-600 tys. zł. O pomoc w tej sprawie zostali poproszeni także parlamentarzyści. Dobre w tym wszystkim jest to, że nareszcie potrzeba remontu mostu została dostrzeżona, o co wielokrotnie dopominał się Urząd Miejski w Leśnej. O wadze sprawy świadczy stanowisko DSDiK, z którego wynika, że podjęcie remontu jest pilne, gdyż nieprzystąpienie do niego musiałoby się wiązać z koniecznością wprowadzenia ograniczenia w jego użytkowaniu.

M.G.

## Sukces ma zwykle wielu ojców

Urząd Miejski w Leśnej zrealizował i nadal realizuje wiele projektów unijnych. Umiejętność sięgania po środki z zewnątrz jest bardzo pożądana i sprzyja zawsze rozwojowi beneficjenta. Stąd też ważne, aby po środki zewnętrzne sięgała nie tylko Gmina, ale wszyscy potencjalni beneficjenci. W tym celu Urząd Miejski w Leśnej organizował wiele spotkań informacyjno-szkoleniowych adresowanych do przedstawicieli organizacji pozarządowych, stowarzyszeń i parafii z terenu gminy. Ponadto przekazywane są mailowo informacje o ogłaszanych konkursach, w których można wziąć udział, tzn. złożyć wniosek i uzyskać dofinansowanie po jego pozytywnej weryfikacji. Pracownicy Urzędu Miejskiego w Leśnej służą także radą i pomocą w indywidualnych przypadkach, nawet pomocą daleko idącą. **Tak było np. w przypadku chęci ubiegania się przez Parafię leśniańską o środki na remont dachu kościoła. Pracownica Urzędu Miejskiego w Leśnej Bogusława Sidor sporządziła wniosek, a nawet osobiście dostarczyła go do Urzędu Marszałkowskiego i zarejestrowała w systemie. Przy opracowywaniu wniosku okazało się, że konieczna jest nowelizacja jednej z uchwał Rady**

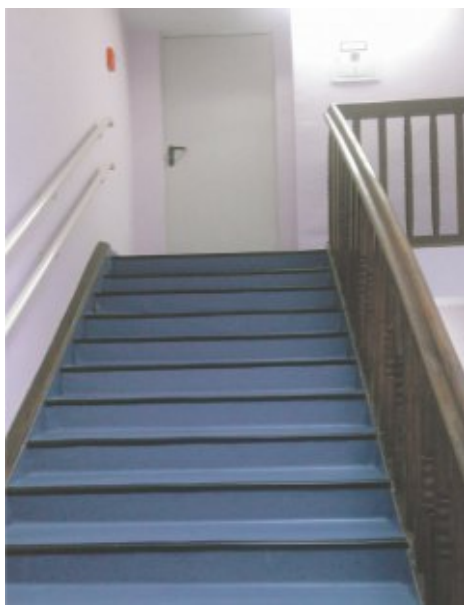


Miejskiej, co radni załatwili wręcz „od ręki”. W końcowej fazie weryfikacji tego wniosku pracownik Urzędu Marszałkowskiego miał zamiar wniosek odrzucić, ale w porę podjęte działania przez Urząd Miejski w Leśnej pozwoliły problem wyjaśnić i ostatecznie dofinansowanie dla Parafii św. Jana Chrzciciela zostało udzielone. Tak więc pomoc i współdziałanie dały piękny efekt. Zachęcamy inne podmioty, innych zainteresowanych do korzystania z dostępnych możliwości zabiegania o rozwój i poprawę warunków w naszej gminie.

Aktywność samego Urzędu Miejskiego w Leśnej w ubieganiu się o środki zewnętrzne pokazują liczby – 40 złożonych wniosków, które zostały pozytywnie ocenione, 35 jest już zrealizowanych, a 5 kolejnych jest w trakcie realizacji. **Zaden z wniosków nie był opracowany lub złożony w poprzedniej kadencji. Są to zupełnie nowe pomysły i działania.** Po poprzedniej kadencji pozostało, co prawda kilka, ale zupełnie innych zadań np. gruntownie odbudowany, ale pękający budynek remizy w Złotnikach, kara naliczona za oczyszczalnię ścieków, czy kara za pawilon sportowy w Pobiednej.

## Zrealizowany I etap remontu przedszkola - klatka schodowa odmieniona

Prace budowlane w budynku Miejsko-Gminnego Przedszkola w Leśnej polegające na adaptacji pomieszczeń na potrzeby utworzenia żłobka dobiegają końca. Całe zadanie zostało podzielone na 2 etapy. Pierwszy z nich został zakończony już 10.09 br., polegał na przebudowie drewnianych schodów na żelbetowe, wydzielenie stref pożarowych poprzez zabudowę klatki schodowej odpowiednią stolarką. Kontynuowane w dalszym ciągu prace polegają na dostosowaniu obiektu do wymagań przepisów sanitarnych i przeciwpożarowych. Remontowane są sale pod kątem utworzenia na parterze budynku żłobka. Dodatkowo obiekt wyposażony zostanie w instalację hydrantową i platformę dla osób niepełnosprawnych. Zmodernizowany obiekt będzie przeznaczony dla dzieci, które rozpoczęły 21 tydzień życia. Planuje się trzydziestoosobową grupę dzieci w oddziale. Zakończenie prac dot. drugiego etapu planowane jest na koniec października br. Na realizację całego zadania Gmina Leśna uzyskała dofinansowanie w wysokości ponad 500 tys. zł. co stanowi ok. 75% całkowitej wartości zadania. Dzieci przedszkolne będą przebywały w salach na pierwszym piętrze obiektu.



## Uczniowie z Pobiednej w Sali Rajców

W trakcie przerwy podczas sesji Rady maluchy nie opuściły Urzędu Miasta bez Miejskiej, Salę Rajców odwiedzili drobnych upominków, o które zadbał niezapowiedziani, ale niezwykle goście. Byli Przewodniczący Rady Walter Straszak.

to uczniowie drugiej klasy Szkoły Podstawowej im. Kornela Makuszyńskiego w Pobiednej.

W tym dniu uczniowie zwiedzali Leśną i w programie mieli odwiedzin w Ratuszu. Sposobność była szczególna, gdyż właśnie w tym czasie była przerwa w obradach sesji poświęconej zresztą sprawom oświaty. Przybycie uczniów spotkało się z dużym zainteresowaniem. Mimo, że wizyta była zupełnie spontaniczna



## Czy uciążliwości transportowe na ul. Baworowo zostaną ograniczone - jest odpowiedź DSDiK

Uciążliwości związane z transportem kamienia z Kopalni w Grabiszycach przez teren naszego miasta, a zwłaszcza przez ul. Baworowo, były wielokrotnie poruszane na łamach naszej gazety. W sprawę zaangażowane były różne jednostki i instytucje, łącznie z Policją i Inspekcją Transportu Drogowego. Działania podejmowane przez Burmistrza Leśnej doprowadziły w szczególności do systematycznego sprzątnięcia niewralgicznego odcinka drogi. Było to dobre rozwiązanie, ale jakość tej pracy pozostawiała wiele do życzenia. Zarówno zarządca drogi, czyli Dolnośląska Służba Dróg i Kolei we Wrocławiu, jak i działający w jego imieniu Powiatowy Zarząd Dróg w Lubaniu, nie wykazywali i nie wykazują należytej troski w tym zakresie. Ustawowy obowiązek zapewnienia właściwego stanu czystości i porządku na drodze, po której odbywa się transport kamienia na stację kolejową spoczywa właśnie na DSDiK i PZD. Nie jest to obowiązek gminy, która w rzeczywistości „wyręcza” podmioty zobowiązane. Na kolejne wystąpienie

w tej sprawie Urząd Miejski otrzymał odpowiedź, z której wynika, że nie ma możliwości wprowadzenia ograniczeń tonażowych w ruchu pojazdów ciężarowych na terenie Leśnej z uwagi na brak alternatywnej drogi łączącej kopalnię Grabiszycy ze stacją przeładunkową. DSDiK planuje rozwiązanie polegające na wprowadzeniu ograniczenia prędkości do 40 km/h na ulicy Baworowo. Powyższa zmiana organizacji ruchu kołowego na drogach wojewódzkich wymaga zezwolenia Marszałka Województwa Dolnośląskiego. DSDiK w swoim piśmie informuje, że planuje w najbliższym czasie wystąpić o wprowadzenie ograniczenia prędkości na ulicy Baworowo. Ponadto w 2015 r. zaplanowano badanie ruchu pojazdów ciężarowych na odcinku drogi wojewódzkiej nr 393. W ostatnich tygodniach problem uciążliwości transportu znacznie się zmniejszył z przyczyn rynkowych – zdecydowanie mniej kamienia opuszcza Kopalnię w Grabiszycach.

M.G.

## Stadion sportowy zostanie oświetlony

II etap remontu



Rozpoczęły się kolejne roboty budowlane związane z remontem miejskiego stadionu sportowego w Leśnej. Tym razem zakres inwestycji obejmuje utwardzenie terenu kostką betonową o powierzchni prawie 12 arów, rozbiorę istniejącego podestu sceny a także wykonanie 130 mb linii kablowej i 8 punktów oświetleniowych. Powyższe prace wykonane zostaną przez firmę ALE z Pisarzowic, którą wyłoniono z ogłoszonego przetargu. Umowna wartość robót przewidzianych do realizacji opiewa na kwotę prawie 170 tys. zł. Zadanie dofinansowane jest ze środków zewnętrznych w ramach Programu Rozwoju Obszarów Wiejskich na lata

2007-2013 - Odnowa i Rozwój wsi. Termin zakończenia zadania planowany jest na pierwszą połowę listopada br. Od poprzedniej modernizacji minęło niewiele czasu i zgodnie z zapowiedziami Urząd Miejski w Leśnej realizuje dalszy etap unowocześniania stadionu. Przypomnijmy, że wcześniej wykonane zostało nowe ogrodzenie stadionu, płyty boiska, zamontowano trybuny, wyremontowane zostały pozostałe siedziska. Zawodnicy i kibice podkreślają, że nie muszą się już wstydić, gdy do Leśnej przyjeżdżają inne zespoły.

M.W.

## Mamy siłownię zewnętrzną w ramach programu Aktywni 50+



EVROPSKÁ UNIE / UNIA EUROPEJSKA  
EVROPSKÝ FOND PRO REGIONÁLNÍ ROZVOJ / EUROPEJSKI FUNDUSZ ROZWOJU REGIONALNEGO  
PŘEKRAČUJEME HRANICE / PRZEKRAČAMY GRANICE

„Projekt jest współfinansowany ze środków Unii Europejskiej w ramach Europejskiego Funduszu Rozwoju Regionalnego oraz środków budżetu państwa za pośrednictwem Euroregionu Nysa“

Nie od dziś wiadomo, że w zdrowym sportowemu, który powstał ciele zdrowy duch. Mieszkańcy w pobliżu boisk „Orlik” oraz placu Leśnej i okolicznych miejscowości zabaw. Siłownia zewnętrzna, bo po raz kolejny mogą się o tym o niej mowa, została wykonana przekonać dzięki nowemu obiektowi w ramach programu Aktywni 50+.



Przed inwestycją



W trakcie inwestycji



Na specjalnie przygotowanym placu zamontowano aż 10 urządzeń treningowych. Ustawione w sąsiedztwie urządzeń ławki pozwolą odpocząć, a kosze na śmieci zachęcą korzystających do utrzymania czystości w tym miejscu. Cały plac siłowni został wyrównany, obsiany trawą i ogrodzony żywopłotem. Koszt inwestycji to ponad 86 tys. zł. Roboty budowlane zostały przeprowadzone przez firmę Starmax z Gdańska oraz podwykonawcę tj. P.W. „ECOBUD” z Grabiszyc Dolnych. Zamieszczone zdjęcia przedstawiają teren siłowni przed rozpoczęciem inwestycji, w trakcie jej trwania i po zakończeniu. Zachęcamy do korzystania z nowych możliwości sprzyjających zdrowiu.

M.W.



## OSP otrzyma sprzęt do ratownictwa wodnego

- rozpoczęła się realizacja wspólnego projektu gmin Leśna i Schönau-Berzdorf



Przedmiotowy projekt pod nazwą: „Utworzenie struktur współpracy służb ratowniczych miejscowości Leśna i Schönau-Berzdorf” powstał z inicjatywy Gminy Leśna, która pozyskała partnera ze strony niemieckiej – gminę Berzdorf. Konieczność jego realizacji wynika z potrzeby poprawy stanu przygotowania technicznego służb bezpieczeństwa i nawiązania stałej współpracy w celu zapobiegania i likwidacji skutków klęsk żywiołowych na obszarze pogranicza. W ramach projektu zostaną zakupione profesjonalny sprzęt ratowniczy oraz specjalistyczne samochody przez stronę polską i niemiecką.

17 września br. w Leśnej odbyło się robocze spotkanie wóldarzy obu gmin poświęcone ustaleniu harmonogramu realizacji projektu i omówieniu zasad współdziałania.

Realizacja projektu nabrała tempa. Pierwsze z sześciu zaplanowanych spotkań – warsztatów odbyło się również w Leśnej. Istotą projektu jest „uczenie się od siebie nawzajem”, w zakresie metod

działań prewencyjnych ukierunkowanych na poprawę bezpieczeństwa na obszarze polsko – niemieckiego pogranicza. Dzięki tej inicjatywie uczestnicy projektu będą mieli możliwość poznania pracy swoich kolegów „po fachu”, a jednocześnie pokazania swoich metod działania w dziedzinie prewencji. Współpraca między polskimi i niemieckimi partnerami pozwoli na wymianę doświadczeń i porównanie realizowanych koncepcji prewencyjnych, celem wdrożenia sprawdzonych rozwiązań na grunt lokalny.

Zadanie polegające na utworzeniu zintegrowanych polsko-niemieckich struktur współpracy w zakresie poprawy bezpieczeństwa i wzajemnej pomocy w sytuacjach kryzysowych - jest realizacją wspólnych założeń, wynikających z podpisanego 27.02.2013 r. porozumienia o współpracy Gminy Leśna i Gminy Schönau-Berzdorf.

Koordynator projektu:  
Bogusława Sidor



Unia Europejska. Europejski Fundusz Rozwoju Regionalnego: Inwestujemy w waszą przyszłość/  
Europäische Union. Europäischer Fonds für regionale Entwicklung: Investition in Ihre Zukunft



## Sport i wypoczynek dofinansowany z budżetu Gminy Leśna

Gmina Leśna dofinansowała w drugim półroczu kolejne przedsięwzięcia, realizowane przez lokalne organizacje pozarządowe. Dotyczyły one rozwoju kultury fizycznej, wypoczynku, zadań z zakresu kultury.

Stowarzyszenie LEŚNA - MARKLISSA z siedzibą w Leśnej otrzymało od Burmistrza Leśnej wsparcie na realizację zadania pn. „I MIĘDZYKRAJOWE POŁAWIANIE PEREŁ W RZECIE KWISIE”. Ta międzynarodowa impreza, pod patronatem Burmistrza Leśnej i Starosty Lubańskiego, odbyła się w lipcu br.

Leśniańskie Towarzystwo Sportowe przy Ośrodku Kultury i Sportu w Leśnej otrzymało dotację na zadanie pt. „Rozwój fizyczny dzieci i młodzieży z Gminy Leśna poprzez udział w zajęciach i rozgrywkach sportowych oraz dbanie o rozwój zdrowotny grupy uczniów uczęszczających do SP im. JP. II w Smolniku”.

Dofinansowanie z budżetu gminy otrzymują także złożone ostatnio dwa projekty. Jeden zrealizuje Miejsko-Gminny Klub Sportowy „Włókniarz” w Leśnej pn. „Organizacja zajęć sportowych mających na celu wdrażanie aktywności fizycznej mieszkańców miasta i gminy Leśna”. Drugi, to zadanie realizowane przez Stowarzyszenie „Zabiegani z Leśnej” polegające na organizacji w październiku br. 1. Półmaratonu „Zbiegiem Kwisy”.

Gmina wspiera powyższe zadania kwotami od 1 tysiąca do 7 tysięcy złotych. W sumie cztery zadania zainicjowane w II półroczu 2014 roku Gmina wsparła kwotą ponad 17 tys. zł. Dzięki pomocy finansowej gminy, w ostatnich latach nastąpił duży wzrost liczby i rodzajów zadań realizowanych przez kluby sportowe i inne organizacje pozarządowe.

M.S

## Warunki rozbudowy sieci gazowej – stanowisko Zakładu Gazowniczego

Stosowanie gazu ziemnego jako paliwa w gospodarstwach domowych posiada wiele zalet, do których m.in. zalicza się: wysoką sprawność urządzeń, mniejsze zanieczyszczenie środowiska i komfort użytkowania urządzeń grzewczych. Mając na uwadze potrzeby mieszkańców Gminy, Burmistrz Leśnej zwrócił się z zapytaniem do operatora sieci dystrybucyjnej gazu ziemnego na naszym terenie – Polskiej Spółki Gazownictwa Sp. z o.o. jakie są możliwości rozbudowy sieci gazowej na terenie gminy. Z uzyskanej odpowiedzi wynika, że taka możliwość istnieje. Warunkiem rozbudowy istniejącej sieci gazowej przez PSG Sp. z o.o. jest odpowiednia

liczba chętnych osób deklarujących chęć korzystania z paliwa gazowego. Liczba zainteresowanych, czyli potencjalnych klientów musi gwarantować Spółce opłacalność inwestycji. Niestety, w przypadku naszej gminy liczba osób zainteresowanych gazyfikacją w możliwym obszarze realizacji inwestycji jest za mała i żadna rozbudowa nie jest planowana. Władze Spółki wyjaśniają również, że sieć gazową doprowadza się tylko do istniejących już budynków. Nie uzbraja się w infrastrukturę gazową terenów jeszcze niezabudowanych, jak również terenów inwestycyjnych.

P.S.

## Wnioski o nagrody dla najlepszych zawodników LUKS „KWISA” Leśna

Ludowo-Uczniowski Klub Sportowy „Kwisa” zwrócił się z prośbą do Burmistrza Leśnej o przyznanie nagród pieniężnych zawodnikom i instruktorom za wyniki osiągnięte w 2014 roku.

U honorowanie najlepszych sportowców z gminy umożliwia uchwała Rady Miejskiej w Leśnej z 2012 roku. Reguluje ona zasady przyznawania stypendiów oraz nagród za osiągnięcia sportowe. Klub wystąpił ostatnio do władz

samorządowych o przyznanie nagród dla blisko 20 sportowców oraz 2 trenerów. Złożono też wnioski o przyznanie stypendium sportowego dla 1 zawodnika. Warto dodać, że nasi kajakarze odnoszą od lat niebywałe sukcesy na arenie ogólnopolskiej i międzynarodowej. Leśniański samorząd wspiera od dawna ich działania dotacjami, przekazywaniem obiektów, sprzętu, fundowaniem stypendiów, nagród, itp.

M.S

## 50 komputerów dla mieszkańców Gminy Leśna

W siedzibie Urzędu Miejskiego w Leśnej 7 października br. odbyło się uroczyste wręczenie 50 komputerów mieszkańcom gminy.

Gmina Leśna realizuje projekt „Przeciwdziałanie wykluczeniu cyfrowemu – eInclusion - w Gminie Leśna” współfinansowany przez Unię Europejską w ramach Europejskiego Funduszu Rozwoju Regionalnego w Ramach Programu Innowacyjna Gospodarka. Leśniański samorząd otrzymał na to zadanie dofinansowanie w wysokości ponad 630 tys. zł. Należy

podkreślić, że gmina nie ponosi żadnych kosztów związanych z tym projektem. Całość kosztów zostanie pokryta ze środków unijnych.

Dzięki temu projektowi, o który Gmina starała się prawie 2 lata, w 50 mieszkańach pojawi się nowo-



czesny komputer, z oprogramowaniem i możliwością korzystania z internetu. Osoby, które otrzymają sprzęt zostały wybrane w toku postępowania rekrutacyjnego. Informacje o naborze do projektu były szeroko rozpowszechniane - w PL, przekazywane sołtysom, radnym, szkołom, MGOPS, publikowane na stronie

internetowej gminy. Chętnych w pierwszym terminie nie było zbyt wielu i dlatego wyznaczony był nawet termin dodatkowy.

Laptopy marki HP probook 450G2 trafiły więc do beneficjentów projektu, którzy wcześniej zostali przeszkoleni z zakresu obsługi komputera i Internetu.

Odbiorcy mają zagwarantowany bezpłatny dostęp do Internetu. Sprzęt wręczył osobiście Burmistrz Leśnej Jan Surowiec. Komputery są oznakowane zgodnie z zasadami promocji projektu – logotypami Innowacyjnej Gospodarki oraz Unii Europejskiej.



## Prawie 5,5 km nowych dróg gminnych w bieżącym roku

Zakończyliśmy 4 zadania związane z realizacją I promesy, którą Gmina Leśna otrzymała w lutym br. Za kwotę 2 750 tys. zł. przyznaną przez Ministerstwo Administracji i Cyfryzacji początkowo realizowaliśmy trzy zadania: odbudowę drogi gminnej w Złotnikach Lubańskich - gdzie za kwotę około 565 tys. zł wyremontowano 1271,23 m dróg podzielonych na 6 odcinków. Kolejna inwestycja - odbudowa dróg gminnych w Leśnej: ulica Baworowo oraz łącznik Baworowo - zaporą kosztowała 1 190 tys. zł, a ramach zadania odbudowano łącznie 2615,0 m dróg, na całej długości ułożono nawierzchnię asfaltową. Trzecią inwestycją realizowaną w ramach zadań powo-

dziozowych była odbudowa dróg w Pobiednej. Za 560 tys. zł. odnowiono 1140,0 m jezdni i poboczy. W ramach oszczędności po przetargach otrzymaliśmy zgodę na realizację dwóch dodatkowych zadań: odbudowę dróg w Smolniku oraz odbudowę drogi w Miłoszowie. W Smolniku odnowione zostały drogi o łącznej długości 288,0 m za kwotę 270 tys. zł. W chwili obecnej trwają prace remontowe polegające na odbudowie drogi gminnej w Miłoszowie (wartość prac opiewa na kwotę około 161 tys. zł). Reasumując, za otrzymaną promesę Gmina Leśna odbudowała ponad 5,5 km dróg gminnych, wykorzystując dzięki staraniom całą pulę przyznaną środków.

M.G.

## Powstanie Młodzieżowa Rada Gminy – nowy organ reprezentujący uczniów

Utworzenie Młodzieżowej Rady Gminy jest inicjatywą Jana Surowca, Burmistrza Leśnej, która wsparła jednogłośnie Rada Miejska przyjmując stosowną uchwałę. Młodzieżowa Rada Gminy jest organem doradczym i reprezentacją młodzieży w strukturach lokalnych. W skład Rady wejdą uczniowie z Gminy Leśna w ilości 9 osób. Dzięki demokratycznym wyborom będą to osoby, które uzyskają największe poparcie swoich rówieśników. Młodzieżowa Rada Gminy Leśna będzie zajmować się sprawami uczniów naszej Gminy. Członkowie MRG będą reprezentować swoją szkołę na szczeblu lokalnym, a także prowadzić rozmowy o swoich problemach, spostrzeżeniach, pomysłach i planach z władzami Gminy. MRG będzie przekazywać innym organom i instytucjom potrzeby swoich rówieśników oraz stara się zachęcać dzieci oraz

mobilizować młodzież do czynnego udziału w życiu Gminy i pracy społecznej na jej rzecz.

Datę wyborów ustalono na **16 października 2014 roku**. Wybory odbędą się zgodnie z zasadami określonymi w uchwale Rady Miejskiej. Uprawnieni do głosowania są uczniowie klas szóstych podstawowych, uczniowie gimnazjum i szkół ponadgimnazjalnych dla młodzieży mieszkający na terenie Gminy Leśna. Lokale wyborcze będą zorganizowane w każdej szkole, a dla uczniów szkół ponadgimnazjalnych w Ośrodku Kultury i Sportu w Leśnej. Komisje wyborcze zostały już powołane. Zapraszamy młodzież do urn w dniu 16 października. Młodzież ucząca się w szkołach ponadgimnazjalnych może głosować w godz. od 12 do 18 w swoim lokalu wyborczym.

## Koło Sybiraków w Leśnej

17 września 1939 roku wojska sowieckie przekroczyły wschodnie granice Polski realizując ustalenia tajnego protokołu paktu Ribbentrop - Mołotow. Wobec szybkich postępów wojsk sowieckiego frontu ukraińskiego organizacja obrony stała się niemożliwa. Straty polskie wyniosły około 242 tys. wziętych do niewoli sowieckiej, a ilość zabitych nie jest znana. Na Syberię trafiła ludność przymusowo przesiedlona z ziem polskich w toku operacji deportacyjnych przeprowadzonych w lutym i czerwcu 1940 roku oraz maju i czerwcu 1941 roku. Deportowani pochodzili z różnych warstw społecznych i środowisk. Spory był odsetek zawodowej inteligencji, przedstawicieli klas średnich i robotników wykwalifikowanych. Główną treść syberyjskiej codzienności stanowiła nieustanna troska o kawałek chleba oraz ciężka praca.

Dzień Sybiraka organizowany jest od 1991 roku ku czci ofiar i osób zesłanych na Syberię. Jest to czas na zadumę i refleksję nad wydarzeniami sprzed kilkudziesięciu lat, ale także lekcja historii dla osób najmłodszych. Celem obchodów jest przypomnienie losu zesłańców i bohaterów, którzy oddali życie za Ojczyznę i zasłużyli na naszą pamięć.

Również w naszym mieście są ludzie, których los zesłał na daleką Syberię. Sybiracy z terenu Miasta i Gminy Leśna do roku 1998 byli członkami Koła w Lubaniu. W roku 1999 zostało utworzone Koło w Leśnej. Na samym początku przynależało do niego 160. Członków. W chwili obecnej koło zrzesza 55 członków, niestety z roku na rok jest ich coraz mniej. Do leśniańskiego Koła Sybiraków należą: Adamko Jadwiga, Adamczyk Irena, Bednarz Felicja, Bomba Zofia, Bałaban Genowefa, Ćwirko Stanisław, Dobrowolska Wanda, Dębicka Janina, Figiel Władysław,

Gaj Danuta, Giedrys Waław, Giedrys Czesław, Jakubczyk Teresa, Jankowska Apolonia, Kuszczak Stefan, Kuźniar Bolesław, Kolenda Irena, Kajer Wiesława, Kisło Janina, Letka Zofia, Lebioda Wanda, Matusiak Janina, Majdecka Zofia, Mazur Franciszek, Nowosielska Zofia, Nowosielska Maria, Najda Zofia, Poprawska Felicja, Palej Michał, Pietraszkiewicz Teresa, Pater Stanisław, Pietraszkiewicz Zofia, Pstrak Halina, Pstrak Edward, Roskowińska Danuta, Szczęsny Piotr, Stachyra Janina, Sienkiewicz Helena, Szura Zbigniew, Skorupińska Wiesława, Strzelec Antonina Sosińska Kazimiera, Strzelec Helena, Tabor Zdzisław, Trojnar Wanda, Trubisz Helena, Trzaskacz Aleksandra, Witkowska Irena, Ziółkowski Zygmunt, Ziółkowski Mieczysław, Ziółkowski Jan, Zaganiacz Bożena, Boładz Henryk, Pstrak Alicja, Drożdżis Elżbieta.

Po raz pierwszy w naszym mieście został złożony hołd Sybirakom podczas obchodów w tak uroczystej formie. Dzięki pomocy członków Koła Sybiraków gimnazjaliści przygotowali występ artystyczny, podczas którego powrócili wspomnienia dawnych lat. Los jaki spotkał tych ludzi był bardzo okrutny. Trafiając na Syberię większość z nich byli bardzo młodymi ludźmi, przed którymi było całe życie, lecz niestety nie takie piękne. Jako młodzi ludzie, nie mogli pozwolić sobie na zabawy, gdyż czekała ich bardzo ciężka praca w tajdze, na polu. Często z ust Sybiraków słychać powiedzenie: „Kto nie pracuje ten nie je”, więc wszyscy pracowali aby nie umrzeć z głodu. Należy docenić ich walkę i wytrzymałość, mimo tak smutnego dzieciństwa na twarzach tych ludzi pojawia się uśmiech. Cieszą się każdym kolejnym przeżytym dniem wśród swoich najbliższych.

red

## Nowości wydawnicze w bibliotekach

We wrześniu zakupiono do Biblioteki Publicznej w Leśnej oraz filii bibliotecznych w Pobiednej i Kościelnikach wiele interesujących nowości książkowych na łączną kwotę 5 067,66 zł, w tym : w ramach Programu Biblioteki Narodowej - Zakup nowości wydawniczych do bibliotek /3 800,00 zł/ oraz wkładu własnego w kwocie 1 266,67

zł. Ogółem zakupiono 247 egzemplarzy książek, w tym 94 dla dzieci i młodzieży. *Serdecznie zapraszamy do odwiedzania naszych bibliotek, w których na pewno każdy czytelnik znajdzie odpowiednią dla siebie lekturę.*

E.G.

## OŚRODEK KULTURY I SPORTU W LEŚNEJ ZAPRASZA NA ZAJĘCIA DECOUPAGE

Zajęcia poprowadzi Pani Katarzyna Chudzińska

Opłata: 40,00 z 1/1 zajęcia

(w cenie: nauka techniki, materiały do zajęć, wykonany przedmiot)

Uczestnicy proszeni są o przyniesienie własnych rękawiczek, fartuszka ochronnego, siatki na wykonany przedmiot.

Zapisy i szczegółowe informacje w sekretariacie Ośrodka Kultury i sportu w Leśnej,  
tel. 757211579

## Dzień Sybiraka



Po raz pierwszy w naszej gminie obchodzony był Dzień Sybiraka. Deklarację uroczystej formy obchodów tego dnia złożył Burmistrz Leśnej Jan Surowiec podczas ubiegłorocznego spotkania z Kołem Sybiraków i obietnica została spełniona. Dzień Sybiraka (17 września) miał w naszej gminie niecodzienną oprawę. W sali widowiskowej Domu Kultury spotkali się na „żywej lekcji historii” ci, którym udało się powrócić z nieludzkiej ziemi, z tymi, którzy dopiero poznają prawdziwe losy zesłańców – uczniami Gimnazjum w Leśnej. Młodzież gimnazjalna przygotowała wzruszający program, na który składały się wspomnienia zesłańców, wiersze i pieśni śpiewane przez Polaków na Syberii. Całość ilustrowana była zdjęciami przedstawiającymi wywózkę, pobyt i powroty Polaków z „Golgoty Wschodu”. Wspomnienia, melodie, zdjęcia wywoływały łzy wzruszenia nie tylko wśród Sybiraków. Płakali także młodzi uczestnicy uroczystości, szczególnie wtedy, gdy składali przyrzeczenie o czuwaniu nad pamięcią tamtych

dramatycznych wydarzeń. Spotkanie to było nie tylko źródłem wiedzy, ale i okazją, by z tej wiedzy odebrać naukę, do czego prowadzi brak tolerancji, nienawiść i łamanie praw człowieka. W uroczystości uczestniczyli jej gospodarze **Jan Surowiec - Burmistrz Leśnej** oraz **Teresa Boczuła - Dyrektor Gimnazjum w Leśnej, Walter Straszak, Przewodniczący Rady Miejskiej, radni, nauczyciele leśniańskiego gimnazjum** oraz rodziny i przyjaciele gości honorowych – członków Koła Sybiraków naszej gminy. Sybir – to jeden z symboli polsko – rosyjskich relacji ostatnich stuleci. Ilekroć następowała ich eskalacja – otwierała się droga na Wschód dla setek, potem tysięcy, a w końcu milionów Polaków. Ostatni ich akord stanowiły zsyłki z okresu II wojny światowej kontynuowane do połowy lat pięćdziesiątych. Ten stały element imperialistycznej polityki Rosji zawsze wiązał się z niewyobrażalną skalą rodzinnych i osobistych tragedii, których pamięć czcimy 17 września – w Światowym Dniu Sybiraka.

E.K



## Wybory Samorządowe 2014 r.

Wybory samorządowe odbędą się – na mocy decyzji prezesa Rady Ministrów – w terminie 16 listopada 2014 roku (niedziela). Oficjalny termin głosowania wynika z rozporządzenia premiera w sprawie wyborów samorządowych, podpisanego 12 sierpnia 2014 r. Termin ewentualnej drugiej tury to 30 listopada 2014 r.

### Warunki udziału w głosowaniu

Głosowanie w wyborach do rad gmin, rad powiatów i sejmików województw oraz w wyborach wójtów, burmistrzów i prezydentów miast odbywa się **wyłącznie na terytorium Rzeczypospolitej Polskiej**. Wyborcy głosują w obwodzie głosowania właściwym dla miejsca ich stałego zamieszkania, za wyjątkiem osób przebywających w szpitalach, domach pomocy społecznej, zakładach karnych i aresztach śledczych.

**Zaświadczeń o prawie do głosowania poza miejscem stałego zamieszkania nie wydaje się.**

### Kto może brać udział w głosowaniu

Prawo udziału w głosowaniu (prawo wybierania) w wyborach do rady gminy, rady powiatu i sejmiku województwa oraz wyborach wójta (burmistrza, prezydenta miasta) przysługuje wszystkim obywatelom polskim, którzy najpóźniej w dniu głosowania kończą 18 lat oraz **stale zamieszkują na obszarze danej jednostki samorządu terytorialnego, co jest potwierdzone wpisem do stałego rejestru wyborców**. Powyższe dotyczy również prawa udziału w głosowaniu w wyborach do rady dzielnicy m. st. Warszawy.

Obywatele Unii Europejskiej nie będący obywatelami polskimi mają prawo udziału w głosowaniu (prawo wybierania) w wyborach do rad gmin oraz w wyborach wójtów (burmistrzów i prezydentów miast), pod warunkiem, że **stale zamieszkują na obszarze danej jednostki samorządu terytorialnego i są wpisani do stałego rejestru wyborców** prowadzonego przez gminę.

Nie mają prawa wybierania osoby:  
1) pozbawione praw publicznych prawomocnym orzeczeniem sądu;

2) pozbawione praw wyborczych prawomocnym orzeczeniem Trybunału Stanu;

3) ubezwłasnowolnione prawomocnym orzeczeniem sądu (częściowo lub całkowicie).

### Głosowanie w miejscu stałego zamieszkania

**Wyborca zameldowany na pobyt stały na obszarze gminy**, który nie złożył wniosku o wpisanie do stałego rejestru wyborców w innym miejscu oraz wyborca wpisany do rejestru wyborców na własny wniosek, zostanie wpisany z urzędu do spisu wyborców w gminie, w której ujęty jest w rejestrze wyborców, sporządzanego dla obwodu głosowania właściwego dla jego miejsca zamieszkania.

Wyborca zameldowany na pobyt czasowy (przebywający czasowo), który nie został wpisany do stałego rejestru wyborców w gminie właściwej dla miejsca czasowego zameldowania (pobytu) zostanie ujęty w spisie wyborców w miejscu jego zameldowania na pobyt stały

### Rejestr wyborców

Rejestr wyborców obejmuje osoby **stale zamieszkałe na obszarze gminy, którym przysługuje prawo wybierania. Można być ujętym tylko w jednym rejestrze wyborców. Rejestr wyborców służy do sporządzania spisów wyborców uprawnionych do udziału w wyborach, a także do sporządzania spisów osób uprawnionych do udziału w referendum. Wpis do stałego rejestru wyborców danej gminy powoduje ujęcie w spisie wyborców w każdym kolejnych wyborach i referendach przeprowadzanych na obszarze tej gminy.**

### Spis wyborców

**Spis wyborców** jest to spis wszystkich osób, którym przysługuje prawo wybierania. Spis wyborców dla każdego obwodu głosowania sporządza wójt (burmistrz, prezydent miasta) na podstawie **rejestru wyborców. Wyborca może być wpisany tylko do jednego spisu wyborców.**

**Spis wyborców jest udostępniany** do wglądu na pisemny wniosek wyborcy.

## Kalendarz wyborczy

Termin wykonania czynności wyborczej*)	Treść czynności wyborczej
do dnia 17 października 2014 r.  do godz. 24.00	– podanie do publicznej wiadomości, w formie obwieszczenia, informacji o numerach i granicach obwodów głosowania oraz siedzibach obwodowych komisji wyborczych, w tym o siedzibach obwodowych komisji wyborczych właściwych dla głosowania korespondencyjnego i o lokalach przystosowanych do potrzeb osób niepełnosprawnych, – zgłaszanie kandydatów na członków obwodowych komisji wyborczych, – zgłaszanie gminnym komisjom wyborczym kandydatów na wójtów, burmistrzów i prezydentów miast
do dnia 22 października 2014 r.	– przyznanie przez Państwową Komisję Wyborczą jednolitych numerów listom tych komitetów wyborczych, które zarejestrowały listy kandydatów co najmniej w połowie okręgów w wyborach do wszystkich sejmików województw
do dnia 24 października 2014 r.	– przyznanie przez komisarza wyborczego, wykonującego zadania o charakterze ogólnowojevodzkim, numerów listom tych komitetów wyborczych, które zarejestrowały co najmniej jedną listę kandydatów w wyborach do sejmiku województwa i nie został im przyznany numer przez Państwową Komisję Wyborczą
do dnia 26 października 2014 r.	– przyznanie przez komisarza wyborczego numerów listom tych komitetów wyborczych, które zarejestrowały co najmniej jedną listę kandydatów w wyborach do rady powiatu i nie został im przyznany numer przez Państwową Komisję Wyborczą ani przez komisarza wyborczego wykonującego zadania o charakterze ogólnowojevodzkim, – powołanie przez gminną komisję wyborczą obwodowych komisji wyborczych, – sporządzenie spisów wyborców w urzędzie gminy, – zgłaszanie przez wyborców niepełnosprawnych zamiaru głosowania korespondencyjnego, w tym przy pomocy nakładek na karty do głosowania sporządzonych w alfabecie Braille'a
do dnia 27 października 2014 r.	– rozplakatowanie obwieszczeń: a) terytorialnych komisji wyborczych o zarejestrowanych listach kandydatów na radnych, b) gminnych komisji wyborczych o zarejestrowanych kandydatach na wójtów, burmistrzów i prezydentów miast
od dnia 1 listopada do dnia 14 listopada 2014 r. do godz. 24.00	– nieodpłatne rozpowszechnianie przygotowanych przez komitety wyborcze audycji wyborczych w programach publicznych nadawców radiowych i telewizyjnych
do dnia 7 listopada 2014 r.	– składanie wniosków o sporządzenie aktu pełnomocnictwa do głosowania
do dnia 11 listopada 2014 r.	– składanie przez wyborców wniosków o dopisanie ich do spisu wyborców w wybranym obwodzie głosowania na obszarze gminy właściwej ze względu na miejsce ich stałego zamieszkania
w dniu 14 listopada 2014 r. o godz. 24.00	– zakończenie kampanii wyborczej
w dniu 15 listopada 2014 r.	– przekazanie przewodniczącym obwodowych komisji wyborczych spisów wyborców
w dniu 16 listopada 2014 r. godz. 7.00 – 21.00	– głosowanie



**Numery i granice obwodów głosowania oraz siedziby obwodowych komisji wyborczych zostały wyznaczone w sposób następujący:**

Nr obwodu głosowania	Granice obwodu głosowania	Siedziba obwodowej Komisji Wyborczej
1	2	3
1	Miasto Leśna, ulice: Świerczewskiego, Kochanowskiego, Wiejska, Na Stoku, Polna, Rynek, Sienkiewicza, Stroma	Ośrodek Kultury i Sportu ul. Świerczewskiego 5a 59-820 Leśna tel. 75/ 72-11-579 - lokal dostosowany do potrzeb osób niepełnosprawnych
2	Miasto Leśna, ulice: Baworowo, Izerska, Kombatantów, Osiedle, Sudecka, Kościuszki, Krótka, Krzywa, Lechów, Lubańska, Poczta, Reja, Szkolna	Gimnazjum w Leśnej ul. Kościuszki 7-9 59-820 Leśna tel. 75/ 72-11-248
3	Miasto Leśna, ulice: Kościelna, Morcinka, Żeromskiego Wsie: Miłoszów, Smolnik	Szkoła Podstawowa im. J. Pawła II Smolnik 52 59-820 Leśna tel. 75/ 72-11-312 - lokal dostosowany do potrzeb osób niepełnosprawnych - lokal wyznaczony do głosowania korespondencyjnego
4	Wsie: Pobiedna, Wolimierz	Zespół Szkolno-Przedszkolny w Pobiednej ul. Dworcowa 2 59-814 Pobiedna tel. 75/ 78-16-239
5	Wieś: Świecie	Świetlica Wiejska w Świeciu Świecie 196A 59-820 Leśna tel. 75/ 72-45-152
6	Wsie: Janówka, Kościelniki Górne, Kościelniki Średnie, Szyszkowa	Świetlica Wiejska w Szyszkowej Szyszkowa 65 59-820 Leśna tel. 600-517-268
7	Wsie: Bartoszkówka, Stankowice, Sucha, Zacisze, Złotniki Lubańskie, Złoty Potok	Świetlica OSP w Złotnikach Lubańskich Złotniki Lubańskie 43 59-820 Leśna tel. 75/ 72 42 625
8	Wsie: Grabiszycy Dolne, Grabiszycy Górne, Grabiszycy Średnie, Jurków	Świetlica Wiejska w Grabiszycach Górnych Grabiszycy Górne 2 59-820 Leśna tel. 697-073-320

**Numery i granice okręgów wyborczych oraz liczbę radnych wybieranych w poszczególnych okręgach wyborczych określono w sposób następujący:**

1	Leśna, ulica: Świerczewskiego	1
2	Leśna, ulica: Kochanowskiego, Wiejska	1
3	Leśna, ulice: Na Stoku, Polna, Rynek, Sienkiewicza, Stroma	1
4	Leśna, ulica: Baworowo	1
5	Leśna, ulice: Izerska, Kombatantów, Osiedle, Sudecka	1
6	Leśna, ulice: Kościuszki, Krótka, Krzywa, Lechów, Lubańska, Poczta, Reja, Szkolna	1
7	Leśna, ulice: Kościelna, Morcinka, Żeromskiego	1
8	Miłoszów	1
9	Smolnik	1
10	Pobiedna, ulice: Hetmańska, Nowomiejska, Plac Wolności, Podgórna, Polna, Rynek, Strzelecka, Wola Sokołowska, ZAULĘK	1
11	Pobiedna, ulice: Dworcowa, Łąkowa Wolimierz	1
12	Świecie	1
13	Janówka, Kościelniki Górne, Kościelniki Średnie, Szyszkowa	1
14	Bartoszkówka, Stankowice, Sucha, Zacisze, Złotniki Lubańskie, Złoty Potok	1
15	Grabiszycy Dolne, Grabiszycy Górne, Grabiszycy Średnie, Jurków	1

## Zajęcia plastyczne w OKiS

**Każdy może w sobie odkryć artystę.**

Witam wszystkich zainteresowanych tematem zajęć plastycznych. Nazywam się Ilona Rokosz, jestem artystką plastyką i chciałabym zaprosić wszystkie dzieci na moje zajęcia, które są organizowane w pracowni plastycznej Ośrodka Kultury i Sportu w Leśnej. Dzieci, które będą chciały uczestniczyć w działaniach plastycznych nie będą musiały obawiać się, że z czymś nie dadzą sobie rady, że coś jest za trudne, ponieważ każde ćwiczenie jest dobierane indywidualnie do wieku. Większość uważa, że takie dziedziny sztuki jak: malarstwo, rzeźba, rysownictwo czy grafika są trudne i skomplikowane. Jest to oczywiście błąd gdyż na początku każdej z tych dróg stoją proste zasady, które w efekcie ćwiczenia dają wspaniałe rezultaty. Dzieci będą miały okazję

zapoznać się z warsztatem artystycznym dzięki dobrze wyposażonej pracowni. Zostaną zapoznane z różnymi technikami między innymi: rysunek ołówkiem i węglem, malarstwo farbami olejnymi, akwarelą, temperą i farbami plakatowymi, rzeźbienie w plastelinie i masie solnej. Młodzi artyści odkryją znaczenie takich zagadkowo brzmiących słów jak: gumka chlebowka, kanon, lawowanie, perspektywa, światłocień czy szrafowanie i wiele innych jeśli tylko zechcą się pojawić na zajęciach. Tak więc serdecznie zapraszam wszystkie chętne dzieci do zapisywania się na bezpłatne zajęcia plastyczne w sekretariacie Ośrodka Kultury i Sportu w Leśnej. Czekam na Was w pracowni plastycznej (sala nr 3) w każdy **wtorek i piątek od godziny 15:30 do 16:30.**



## Dożynki w Grabiszycach

W dniu 21 września, rolnicy i mieszkańcy Grabiszyc, spotkali się jak każdego roku na Święcie Plonów.

Uroczystości rozpoczęła dziękczynna Msza Św. za zebrane plony. Dalsze obchody miały już miejsce w świetlicy wiejskiej. Sołtys Grabiszyc - Bronisława Kędzia, uroczystie powitała licznie przybyłych zebranych rolników i mieszkańców sołectwa oraz zaproszonych gości, w osobach: **Burmistrza Leśnej - Jana Surowca, Komendanta Policji w Leśnej-Marka Ziębala, Radnego wsi - Pawła Kłoska, Komendanta OSP Grabiszycy- Dariusza Pawlińskiego, Dyrektora SP im. Jana Brzechwy w Grabiszycach - Edwarda**



**Niskiego oraz Starostów Dożynek - Halinę Najwer i Pawła Kłagisza.**

Nieodzownym punktem obchodów Święta Plonów, był jak zawsze występ artystyczny uczniów, którzy dzięki nauczycielkom tutejszej szkoły, zaprezentowali piękny program artystyczny pt. „Plon niesiemy, plon”. Rozpoczynający przedstawienie polonez w wykonaniu dzieci w barwnych strojach, wprawił wszystkich w doniosły nastrój i wywołał burzę oklasków.

Tradycją dożynkowych obchodów stał się również konkurs wypieków. Tym razem ciasta oceniano w dwóch kategoriach: smakowym i estetycznym. Wszystkie ciasta były przepyszne, jednak nagrody odebrały: J. Kłagisz, B. Furman, M. Baran i K. Kłosek.

Chociaż tego dnia pogoda była kapryśna, to gorąca grochówka ugotowana przez strażaków oraz inne smaczne potrawy podtrzymywały dobre humory towarzyszące wszystkim tego dnia. Finałem uroczystych obchodów Święta Plonów, była huczna zabawa, aż do północy.



## Święto Plonów w Stankowicach

W polskiej tradycji Dożynki, zwane także „Świętem dziękczynienia za plony”, to jedno z największych wydarzeń na wsi. Z inicjatywy Rady Sołeckiej Stankowic, w niedzielę, 14 września odbyły się Dożynki wiejskie w Stankowicach. Po uroczystej Mszy św. barwny korowód dożynkowy przeszedł do wiejskiego domu kultury. Na czele korowodu, za niesionym wieńcem kroczyli starostowie: Krystyna Kozdrowska i Edward Rudek, którzy następnie podzielili dożynkowy bochen chleba pomiędzy wszystkich uczestników. Po części oficjalnej, uświetnionej występem artystycz-

nym dzieci ze Szkoły Podstawowej w Stankowicach oraz zespołu ludowego „Jarzębiny” rozpoczęła się biesiada dla mieszkańców oraz gości zaproszonych wśród których był również **Burmistrz Jan Surowiec**. Wspólne świętowanie przeplatane było licznymi konkursami dla dzieci i dorosłych z nagrodami ufundowanymi z funduszu sołeckiego i ze składek mieszkańców. Święto Plonów zakończono zabawą taneczną. Organizatorzy dziękują wszystkim wolontariuszom za wspólną pracę i zaangażowanie.



## Nowa tablica informacyjna na początku „Perłowego szlaku”

Przed wejściem na najatrakcyjniejszy turystyczny szlak pieszy prowadzący od ul. Baworowo w Leśnej w kierunku elektrowni wodnej i zapory została zamontowana nowa, okazała tablica informacyjna. Z zamieszczonej mapy można odczytać kluczowe miejsca na szlaku, przy których warto się zatrzymać podziwiając piękne

widoki lub historyczne akcenty. Perłowy szlak kończy się przy Zaporze Leśniańskiej. Serdecznie zapraszamy na wycieczkę żółtym szlakiem turystycznym pn: „Perłowy szlak wzdłuż rzeki Kwisy”. Nazwa szlaku związana jest z historią pereł w rzece Kwisie. W XVI wieku w małżach żyjących w rzece Kwisie (skójka perłorodna) znajdowano perły.

Pod koniec XVI wieku cesarz Rudolf II Habsburg udzielił dwóm górnikom prawa poszukiwania pereł. Małże te występowały w okolicach Leśnej, koło Czochoy, znajdowano je także w Potoku Miłoszowskim. Skójka z biegiem lat występowała coraz rzadziej. W 1729 roku władca Saksonii zabronił nawet odłowu skójek i wprowadził ich okresy ochronne. Nie na wiele to się zdało, gdyż liczebność skójki była coraz mniejsza.



## Wandalizm na parkingu

W poprzednim numerze Panoramy Leśnej informowaliśmy o oddaniu do użytku parkingu zlokalizowanego przy cmentarzu komunalnym w Leśnej. Niestety wystarczył miesiąc, aby nowo oddany obiekt musiał doświadczyć aktów wandalizmu. Na nawierzchni widoczne są ślady po driftowaniu aut lub quadów z licznymi bruzdami i dziurami. W ostatnim czasie stwierdzono również popękane i pozapadane korytka ściekowe odprowadzające wody opadowe z parkingu, co spowodowane zostało najechaniem ciężkiego sprzętu. Zniszczenia zostały zgłoszone na Policję, która zapewniła, że w tym rejonie będą wzmoczone kontrole. W związku z brakiem możliwości stałego nadzoru nad obiektem zwracamy się z apelem do

mieszkańców o zgłaszanie wszelkich dewastacji organom Policji. Dbajmy o dobro wspólne - to od nas samych zależy jak długo i na ile komfortowo będziemy korzystać z obiektów powstałych dla wygody nas wszystkich. W przypadku parkingu przy cmentarzu jest to o tyle przykre, że tak naprawdę obiekt nie miał jeszcze szansy posłużyć mieszkańcom, a zwłaszcza przyjezdnym odwiedzającym groby bliskich zmarłych, a już jest dewastowany.

Podjęte zostały także inne kroki pozwalające wykryć potencjalnych sprawców, ale niezależnie od tego wszyscy musimy reagować na zauważone akty niszczenia, dewastacji, kradzieży, czy chamstwa. Musimy odważyć się powiedzieć STOP głupocie.



## Odsłonięcie nowej tablicy przy obelisku w Leśnej

**W poniedziałek 10 listopada zostanie odsłonięta nowa tablica pamiątkowa przy obelisku w Leśnej.**

Uroczyste odsłonięcie nowej tablicy nastąpi w przeddzień 98. rocznicy odzyskania niepodległości przez Polskę. Przy obelisku – pomniku stojącym u zbiegu ulic Kościuszki i Sienkiewicza odbywały się dotąd uroczystości patriotyczne związane tylko z rocznicami wybuchu II wojny światowej.

Na łamach Panoramy zachęcaliśmy czytelników do wyrażenia opinii na temat nadania temu miejscu i pomnikowi znaczenia ponadczasowego, upamiętniając wszystkich, którzy walczyli o Naszą wolność, nie ograniczając się tylko do II wojny światowej. Wcześniejsza tablica upamiętniała XXX - lecie

wyzwolenia Ziemi Leśniańskiej 1945-1975. Nowa tablica poświęcona będzie wszystkim poległym za Ojczyznę: „Chwała Poległym Za Ojczyznę - Społeczeństwo Gminy Leśna”. Nowa treść tablicy, to wydarzenie o znaczeniu historycznym. Stąd też planowana jest szczególnie uroczysta forma obchodów Dnia Niepodległości w tym roku. Uroczystość odbędzie się z udziałem kompanii honorowej Wojska Polskiego z Bolesławca oraz Orkiestry Dętej z Olszyny. Termin uroczystości musiał być też przesunięty z 11. na 10. listopada, co związane jest z możliwością udziału wojska. Zapraszamy mieszkańców gminy Leśna do udziału w tej uroczystości

K.F.



## Z historią za pan brat – wycieczka uczniów z Pobiednej

Uczniowie ze Szkoły Podstawowej im. Kornela Makuszyńskiego w Pobiednej uczestniczyli w wycieczce zorganizowanej przez nauczycieli działających w Stowarzyszeniu „Dzieci Przyszłości”. Dwudniowa wycieczka była prawdziwą lekcją historii i z pewnością długo pozostanie w pamięci dzieci. Ponad tysiącletnie ruiny, miejsca pochówku Mieszka I i Bolesława Chrobrego, grób św. Wojciecha, jedna z siedzib Mieszka I, Muzeum Kolejnictwa, Rynek w Poznaniu i jego słynne koziołki oraz wspaniała osada w Biskupinie - to tylko część programu. Wycieczka miała na celu przybliżenie uczniom początków państwa polskiego.

Środki na ten cel zostały pozyskane z Fundacji PZU w ramach programu „PZU z kulturą”.

D.S



## Koncert ku pamięci Ryszarda Riedla

W sobotę 27 września w Ośrodku Kultury i Sportu w Leśnej odbył się finałowy koncert poświęcony Ryszardowi Riedlowi. Koncert zorganizowany był przez Urząd Miejski w Leśnej oraz Stowarzyszenie Inicjart. Impreza była objęta honorowym patronatem Burmistrza Leśnej Jana Surowca.

30 lipca minęło 20 lat od śmierci legendarnego wokalisty zespołu Dżem, Ryszarda Riedla, autora bluesowych przebojów, które na trwałe zaważnęły sercami Polaków. Aby uczcić jego pamięć,

Stowarzyszenie Inicjart z Leśnej przy wsparciu samorządów zainicjowało serię koncertów „Pamiętajmy o Ryśku”. Koncert w Leśnej był wyjątkowy, gdyż gwiazdą wieczoru był syn Ryszarda Riedla, Sebastian Riedel. Na scenie OKiS-u wystąpił Tomasz Gwinciński, następnie scenę opanowali artyści z Leśnej, czyli JGL, którzy przedstawili covery grupy Dżem. Zespół w składzie: Adam Jaworowicz - lider i gitarzysta, Mariusz Qki Kukielka- wokal, Marek Komaiszko - gitara, Karol Ostrowski - gitara basowa, Gerard Witków -

instrumenty klawiszowe, Barry van der Biezen - instrumenty perkusyjne zaprezentował również 2 autorskie utwory z nagrałego singla. Kolejną gwiazdą sobotniego wieczoru był Leszek Cichoński, który wykonał utwory swojego repertuaru. Należy również zaznaczyć, że Leszek Cichoński ma na swoim koncie rekord Guinnessa w zbiorowym graniu przeboju Hendrixa „Hey Joe”. W 2012 roku zagrało razem 7273 gitarzystów - co jest oficjalnym Światowym Rekordem Guinnessa zatwierdzonym przez komisję WGR w Londynie.

Na końcu wystąpił Sebastian Riedel (syn Ryszarda Riedla) wykonując utwory swojego repertuaru. Na zwieńczenie koncertu wszyscy muzycy zagraли wspólnie utwór Dżemu.

Publiczność dopisała, a sala OKiS-u wypełniona była po brzegi. Miłym akcentem podczas imprezy było również wręczenie przez Burmistrza Leśnej Jana Surowca podziękowań za dotychczasową działalność i promocję Gminy Leśna Zespołowi JGL i Tomaszowi Gwincińskiemu.



## V TURNIEJ ORLIKA O PUCHAR PREMIERA RP

W dniach 09.09 i 12.09.2014 r., na kompleksie boisk sportowych „Orlik” w Leśnej odbyły się eliminacje gminne ogólnopolskiego Turnieju o Puchar Premiera Donalda Tuska. Była to już

drużyna „FC Sparta” ze Szkoły Podstawowej im. Jana Pawła II w Smolniku, tuż za nim uplasowała się drużyna „Wąsacze” Pobiedna, a na najniższym stopniu podium



V edycja tych rozgrywek. Jak co roku turniej cieszył się dużym zainteresowaniem wśród dzieci i młodzieży z gminy Leśna. Do udziału zgłosiły się drużyny ze szkół podstawowych ze Smolnika, Grabiszyc, Pobiednej oraz Gimnazjum z Leśnej.

09.09.2014 r. rywalizowały ze sobą drużyny z rocznika 2003-2004 (klasy IV-V). W rywalizacji wzięły udział 4 zespoły dziewcząt i 5 drużyn chłopców (ogólnie 90 uczniów). Drużyny podzielono na dwie grupy, grupa I - dziewczęta, grupa II - chłopcy. W grupach mecze rozgrywano „każdy z każdym”. Za zwycięstwo drużyna otrzymywała 3 pkt, za remis 1 pkt, za porażkę 0 pkt. W grupie o zwycięstwie decydowała największa liczba punktów zdobyta w poszczególnych meczach, a następnie inne ustalone kryteria. Oficjalnego otwarcia dokonała Dyrektor OKiS w Leśnej - Joanna Pietras. Zasady gry przedstawił animator orlika. Każdy mecz trwał 7 minut. Każdą drużynę reprezentowało 10 zawodników, grających w polu 5 + 1 bramkarz. Mecze przeprowadzono z godnie z zasadami PZPN. Nad całością i sprawnym przebiegiem rozgrywek czuwali: Instruktor OKiS Pani Urszula Tylka, animator - Łukasz Świątek. Po około 3 godzinach zmagania najlepsza w grupie dziewcząt okazała się drużyna „Kosiary” ze Szkoły Podstawowej im. Jana Pawła II Smolniku, II miejsce zajęła drużyna „FC Diablice”, a III „Diablice”. W grupie chłopców zwyciężyła

znalazła się drużyna „Drewniaki”.

Drugiego dnia imprezy, grały ze sobą roczniki 2001-2002 (klasy VI SP - I Gimnazjum). Tutaj także zgłosiło się 9 drużyn (4 drużyny dziewcząt i 5 drużyn chłopców). Najlepsza w grupie dziewcząt okazała się drużyna „Szwagerki” ze Szkoły Podstawowej im. Jana Pawła II Smolniku, II miejsce zajęła drużyna „Smerfetki”, a III „Amazonki”. W grupie chłopców zwyciężyła drużyna „Żołędzie” z Zespołu Szkolno-Przedszkolnego z Pobiednej, tuż za nim uplasowała się drużyna „Gimbaza AKA”, a na najniższym stopniu podium znalazła się drużyna „Leśnianie”.

Zwycięzcy obu turniejów, zarówno w kategorii dziewcząt i chłopców będą reprezentować naszą gminę w dalszych rozgrywkach.

Wszystkie drużyny biorące udział w obu turniejach otrzymały dyplomy oraz nagrody rzeczowe.

Sędzią obu turniejów był Bartosz Wichuła.

Podczas zawodów zapewniona była opieka medyczna.

Organizatorzy dziękują wszystkim tym, którzy zaangażowali się i udzielili wsparcia przy organizacji V Turnieju Orlika o Puchar Premiera RP - dyrekcji szkół, dzieciom i młodzieży, nauczycielom, opiece medycznej i sędziemu.



Zostatniej chwili: 11 października br. drużyna FC Sparta w składzie: Juliusz Isko, Olivier Stelzer, Sławomir Teske, Przemysław Fedorowicz, Damian Mańkowski, Adrian Kuźniar, Jakub Jakubczyk zdobyła trzecie miejsce w rozgrywkach wojewódzkich.



## Zawody w Sprembergu

Grad medali kajakarzy z Leśnej na zakończenie sezonu. 20 września w Sprembergu w Międzynarodowych Regatach slalomowych z udziałem trzech państw udział wzięło dwanaście klubów Niemieckich jeden z Czech i klub z Leśnej. Dwieście osad rywalizowało w konkurencjach indywidualnych i zespołowych zawodnicy z Kwisy wystawili dwudziestu zawodników. Multimetalistą został Kamil Rękas zdobywając pięć krążków różnego koloru w konkurencjach indywidualnych i zespołowych, czterokrotnie na podium stanął Patryk Wszola, po trzy razy wyszli Sikorski Grzegorz i Malik Kornel, dwukrotnie na podium wychodzili, Instr. Bogdan Sztuba, Pryputniewicz Paweł,

Panek Kamil, Turek Gracjan, Bulera Alicja, Fabijański Wojciech, Sztuba Oliwer, Krzysztoń Aleks, Dziekan Amelia, Gręś Andrzej, raz na podium stanęła Kinga Krzemięń. W sumie zawodnicy z Kwisy na ostatnich zawodach w tym sezonie zdobyli 36 medali. Trzeba dodać, iż nie wszyscy zawodnicy z różnych przyczyn nie mogli pojechać na te zawody bo dorobek medalowy byłby na pewno większy powiedział Prezes Klubu Artur Fabijański. Cieszy natomiast fakt, że codzienna praca szkoleniowców braci Bogdana i Jacka Sztuba z najmłodszymi zawodnikami przyczynia się do podnoszenia ich poziomu sportowego, co przekłada się na wynik.

## Informacje o zajęciach w OKiS

OŚRODEK KULTURY I SPORTU W LEŚNEJ

Ul. Świerczewskiego 5a, 59-820 Leśna, te.757211579

Informuje o zajęciach odbywających się w roku szkolnym 2014/2015

**NAUKA GRY NA GITARZE**- poniedziałek 16:00

Instruktor: Karol Kusibab

**TANIEC MODERN HIP HOP JAZZ**- wtorek godz. 17:00

Instruktor: Tomasz Gajewski

**ZJĘCIA PLASTYCZNE**- wtorek i piątek godz. 15:30

Instruktor: Ilona Rokosz

**NAUKA ŚPIEWU**- czwartek

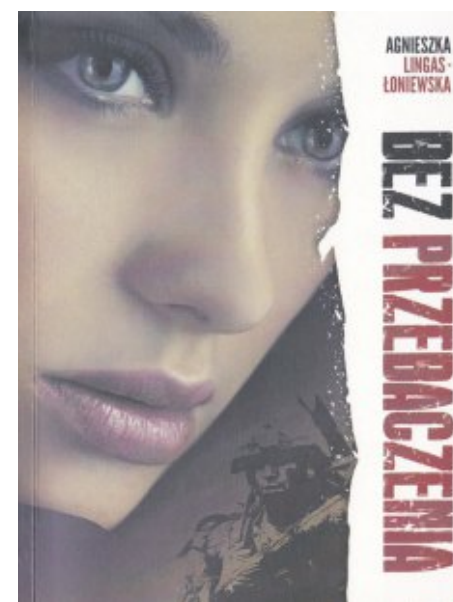
Instruktor: Dorota Piotrowska

## Kącik czytelnika

„Bez przebaczenia” autorstwa Agnieszki Lingas-Łoniewskiej to opowieść o tym jak decyzja jednego człowieka może wpłynąć na jego życie i najbliższych mu ludzi. Główną bohaterką jest Paulina, młoda nastolatka wywodząca się ze środowiska artystycznego, która po tragicznej śmierci matki trafia pod opiekę nieprzystępnego i zimnego ojca. Jak ułożą się ich wzajemne relacje? Czy Paulina wytrzyma w nowym domu otoczona obcymi i nieprzychylnie nastawionymi do niej ludźmi? Na te pytania znajdzie odpowiedź czytelnik po przeczytaniu książki.

„Bez przebaczenia trudno żyć, bez przebaczenia trudno nawet umrzeć”.

B.K.



## Kolejne zarybienie łowiska Zielone

We wrześniu miało miejsce kolejne zarybienie łowiska Zielone, które zostało nieodpłatnie oddane pod opiekę dla koła PZW przez Urząd Miejski w Leśnej. Do wody trafiło łącznie 360 kg ryb - karpia, płoci, okoni i amurów. Przy zarybieniu byli obecni przedstawiciele koła PZW w Leśnej oraz Biura Okręgu PZW w Jeleniej Górze. Jak podkreślił prezes koła PZW w Leśnej Kazimierz Kwitowski w najbliższym czasie są planowane kolejne zarybienia.

Red.



## Wieści ze szkoły w Stankowicach

*Edukator leśny przyjechał na... „Zielonym Rowerze”*

Szkołę Podstawową w Stankowicach odwiedził edukator leśny w ramach kolejnej już edycji programu edukacyjno – warsztatowego „Zielony Rower”. Edukator przeprowadził zajęcia pt.: „Jak smakuje las”. Uczniowie mogli skosztować wszystkich smaków lasu, co na twarzach niektórych dzieci niekiedy wywoływało „kwaśny” grymas, ale prowadzący zajęcia serwował także przygotowane własnoręcznie m.in. słodkie konfitury i soki z malin, jeżyn, czarnego bzu, lipy, brzozy itp. Zajęcia przeprowadzone w Szkole Podstawowej w Stankowicach uzyskały I nagrodę za najlepszy scenariusz w kategorii nauczanie wczesnoszkolne.

*Edukacja przez zabawę*

Osiemnaścioro dzieci uczestniczyło w pierwszym turnieju szachowym rozegranym w SP w Stankowicach. Zawody nadzorował sędzia główny Lech Rębisz. Obecni na turnieju rodzice, dziadkowie i nauczyciele dopingowali młodym zawodnikom. W grupie wiekowej dzieci młodszych pierwsze miejsce wśród dziewczynek zdobyła Aleksandra Jurek, zaś wśród chłopców Filip Styranek. W grupie dzieci starszych, pierwsze miejsce wśród dziewczynek zdobyła Angelika Jurek, a wśród chłopców Wiktor Rozenbajger. W szkole odbyły się też warsztaty przyrodniczo-krajoznawcze, które poprowadziła Ludmiła Gajda, przewodniczka górską. Uczniowie uczyli się czytać mapę oraz rozróżniać znajdujące się na niej znaki. Istotną częścią zajęć była kwestia ubioru i wyposażenia na wędrowkę w góry. Na zakończenie zajęć każdy uczeń otrzymał górski skarb – minerał, do którego trzeba było dojść tęczowym tunelem. Zabawa kształci, wiedzą o tym dobrze organizatorzy zajęć.



## LTS Leśna w lidze dolnośląskiej

Nadchodzący sezon dla LTS Leśna jest bardzo wyjątkowy. Nic dziwnego. Pierwsza drużyna bierze udział w rozgrywkach Dolnośląskiej Ligi Młodzików. W historii rozgrywek młodzieżowej piłki nożnej nigdy zespół z Leśnej nie awansował tak wysoko.

W sezonie 2013/2014 drużyna młodzików trenowana przez *Rafala Wichowskiego* i kierowana przez pełniącego obowiązki kierownika Roberta Czczota osiągnęła bardzo dobre wyniki i została zakwalifikowana przez Dolnośląski Związek Piłki Nożnej do rozgrywek DLM. Skład drużyny, która wypracowała ten sukces to: Bartosz Roskowiński, Mateusz Pulikowski, Paweł Dziemidowicz, Łukasz Czczot, Jakub Dobrzański, Kamil Heller, Franciszek Fedorowicz, Kacper Zambrycki, Maks Kwiatkowski, Daniel Senkowski, Mateusz Bałaban, Wiktor Kurdziko oraz naszych trzech „Orlików”: Olivier Stelzer, Jakub Jakubczyk, Adrian Kuźniar z grupy trenera *Mariusza Sidora*.

Dolnośląska Liga Młodzików to najwyższa liga rozgrywkowa w tej kategorii wiekowej. To duże wyróżnienie dla leśniańskiego Klubu i olbrzymia szansa dla młodych piłkarzy. Rywalizacja z renomowanymi zespołami z pewnością przyczyni się do podniesienia



umiejętności sportowych zawodników. To zaszczyt, ale i wyzwanie stojące zarówno przed piłkarzami, trenerami i działaczami, mówi *Waldemar Kwiatkowski, wiceprezes Leśniańskiego Towarzystwa Sportowego*.

Przeciwnikami naszego zespołu są najlepsze dolnośląskie drużyny, między innymi: KGHM Zagłębie Lubin, KS Polkowice, Polonia

Świdnica, WKS Śląsk Wrocław, BKS Bolesławiec, Miedź Legnica, Górnik Wałbrzych.

Bardzo dziękujemy wszystkim, którzy przyczynili się do gry naszej drużyny na najwyższym, dolnośląskim szczeblu. Szczególne podziękowania kierujemy dla trenerów *Rafala Wichowskiego* oraz *Mariusza Sidora*,

rodziców oraz instytucji i przedsiębiorców wspomagających nasze działania, a w szczególności dla: **Burmistrza Leśnej Jana Surowca**, **Sekretarza Gminy Krystyny Jarzyny**, MGKRPA w Leśnej, dyrekcji SP Smolnik, MGOPS w Leśnej, OKiS w Leśnej. - Dziękujemy również za wzajemną współpracę partnerską klubowi WKS Śląsk Wrocław i firmie przewozowej „Bielawa” państwa Bieleckich oraz dla MGKS Leśna i trenera klubu *Łukasza Kopka*, dodał wiceprezes *Janusz Heller*

W Leśnej jest obecnie klimat do rozwoju piłki nożnej. Grają tutaj prawie wszyscy - dzieci, seniorzy, a także oldboye. Piłka nożna rozwija się szczególnie w ostatnich latach. Leśniańskie Towarzystwo Sportowe funkcjonuje dzięki zaangażowaniu wielu osób oraz wsparciu obecnego Burmistrza Leśnej Jana Surowca. Dzięki gminnym dotacjom oraz wpłatom sponsorskim rodziców zatrudniamy najlepszych szkoleniowców i dzięki temu możliwy był nasz udział w Lidze Dolnośląskiej. Cieszymy się z sukcesu i pragniemy podziękować Panu Burmistrzowi za docenienie osiągnięć grupy, Pani Sekretarz za wsparcie i szczerzy doping... a naszym rywalom dziękujemy za grę!

**Prezes Klubu LTS Leśna  
Robert Czczot**

## Najlepszy grzybiarz, to nasz mieszkaniec

W dniach 13-14 września w Węglińcu odbyło się Święto Grzybów. Jest to impreza cykliczna upowszechniająca tradycję grzybobrania. Zasady konkursu były proste - zwycięża ten, kto przyniesie najwięcej grzybów i najlepszej jakości. Najlepszym okazał się mieszkaniec Leśnej **Pan Tomasz Majdański**, który w ciągu 4 godzin zebrał 7,3kg grzybów na co składało się łącznie 293 grzyby, w większości podgrzybki. W rzeczywistości zebrane było

dużo więcej, ale każdy grzyb był oglądany i te robaczywe były odrzucane. Nagrodą za pierwsze miejsce była zmywarka, dyplom, statuetka oraz atlas o Borach Dolnośląskich. Jak mówi mama Pana Tomasza - *Tomek zbierał grzyby od zawsze, jak był małym chłopcem pierwszy raz na grzyby poszedł ze swoim dziadkiem i tak się zaczęła jego przygoda z grzybobraniem.*

Zwycięzcy serdecznie gratulujemy.

## Smolniczanie na podium

Podczas I Festiwalu „FOLK FEST” w Świeradowie-Zdrój, który odbył się 13 września 2014 r. zespół „Smolniczanie” pokonał 14 zespołów.

Festiwal odbył się w Hali Spacerowej Domu Zdrojowego. Celem organizacji festiwalu było między innymi kultywowanie tradycji i zwyczajów ludowych i promowanie kultury ludowej, prezentacja dorobku artystycznego zespołów, integracja pokoleń i inspirowanie do twórczości i działań folklorystycznych.

Podczas festiwalu zespoły musiały zaprezen-

tować się, wykonując trzy utwory (dowolny utwór z repertuaru zespołu, utwór którego tematem będzie Świeradów-Zdrój, utwór folkowy, czyli inspirowany muzyką ludową lub folklorystyczną). Oceniane były: dobór repertuaru, umiejętności wokalne i muzyczne zespołu oraz ogólny wyraz artystyczny (strój, choreografia, pomysłowość, oryginalność).

Nasz zespół „Smolniczanie” był nie do pokonania i zdobył I miejsce otrzymując nagrodę wysokości 5.000 złotych w formie talonów zakupowych.



## CZAD – CICHY ZABÓJCA Urząd Miejski w Leśnej ostrzega

W okresie sezonu grzewczego nasilają się przypadki zatrucia osób tlenkiem węgla, czyli czadem. Ze względu na sposób działania na organizm ludzki, czad zwany jest również cichym, perfidnym zabójcą. Gromadzący się w powietrzu czad jest niewidocznym, pozbawionym zapachu gazem, nieco lżejszym od powietrza. Tlenek węgla ma zdolność do wyjątkowo łatwego łączenia się z hemoglobina (około 300 razy szybciej od tlenu), powstaje karboksyhemoglobina, a przez to stanowi zagrożenie dla wszystkich organizmów, które wykorzystują hemoglobinę do transportu tlenu do tkanek. Powstaje niedotlenienie tkanek.

Tlenek węgla może wydzielać się na skutek nieprawidłowego działania urządzeń grzewczych – złego zainstalowania, uszkodzenia lub niewłaściwej ich eksploatacji. Powodem pojawienia się czadu w pomieszczeniu może być także niewłaściwie działająca wentylacja oraz niedrożne kanały spalinowe.

Objawami zatrucia czadem jest ból głowy, mdłości, wymioty, osłabienie mięśni, apatie, zapaść, utrata przytomności. Przy wysokich stężeniach tlenu węgla, już po kilku wdechach może nastąpić zgon, bez objawów ostrzegawczych, wskutek porażenia układu oddechowego oraz ostrej niewydolności układu krążenia. Objawy zatrucia mogą być czasami mylone z grypą lub zatruciem pokarmowym. Szczególnie narażeni na niekorzystne skutki działania czadu są ludzie starsi, chorujący na serce i z kłopotami w oddychaniu oraz dzieci. Powikłaniem zatrucia tlenkiem węgla są zmiany zwyrodnieniowe w ośrodkowym układzie nerwowym, nerwobóle, niewydolność płuc, pogorszenie pamięci oraz zdolności koncentracji.

### Jak zapobiegać?

- Dokonuj okresowych czyszczeń przewodów kominowych, a także usuwaj sadze z pieców węglowych zgromadzoną w osadniku.
- Kontroluj stan techniczny urządzeń grzewczych.
- W pomieszczeniach, w których występuje spalanie paliwa zapewnij skuteczną wentylację.
- Nie zatykaj kratki wentylacyjnych w drzwiach oraz od przewodów wentylacyjnych.
- Wyposaż mieszkanie w baterijne czujniki dymu, tlenu węgla i gazu.

### Udzielanie pierwszej pomocy osobie zatrutej tlenkiem węgla:

- Wynieś zatrutego z miejsca narażenia z zapewnieniem własnego bezpieczeństwa (w razie potrzeby akcję przeprowadzi Straż Pożarna dysponująca odpowiednim sprzętem izolującym drogi oddechowe).
- Zapewnij dopływ świeżego czystego powietrza.
- Wezwij pogotowie ratunkowe.
- Jeżeli osoba poszkodowana nie oddycha, ma zatrzymaną akcję serca, należy natychmiast zastosować sztuczne oddychanie oraz masaż serca.

### Pamiętaj!

Twoje i Twoich bliskich zdrowie, a może nawet życie może w dużej mierze również zależeć od tego jak poważnie potraktujesz treść tych rad.

Inspektor ds. kryzysowych  
– Zbigniew Soltys

## Powstanie skoncentrowana dyspozytornia medyczna

Pogotowie Ratunkowe w Jeleniej Górze prowadzi działania związane z uruchomieniem skoncentrowanej dyspozytorni medycznej, która obejmie cztery powiaty: jeleniogórski z miejscowością Jelenia Góra, kamiennogórski, lwówecki i lubański.

Aktualnie, w rejonie operacyjnym Pogotowia Ratunkowego w Jeleniej Górze działają trzy dyspozytornie. Skoncentrowana dyspozytornia zostanie uruchomiona w aktualnej lokalizacji dyspozytorni dla powiatu jeleniogórskiego, w Jeleniej Górze przy ul. Sudeckiej 2. Koncentracja polega na przyłączeniu dwóch dyspozytorni, obecnie zlokalizowanych w Kamiennej Górze i Gryfowie Śląskim oraz utworzeniu trzech stanowisk dyspozytorskich. Wybór lokalizacji dyspozytorni związany był z uwarunkowaniami technicznymi. Uwzględniony został między innymi zróżnicowany teren górski. Istotne znaczenie miał również dostęp do sieci OST112 oraz posiadanie wymaganych połączeń telekomunikacyjnych, zapewniających późniejszą integrację z planowanym wdrożeniem jednolitego krajowego systemu informatycznego - Systemu Wspomagania Dowodzenia Państwowego Ratownictwa Medycznego (SWD PRM). Uruchomienie skoncentrowanej dyspozytorni medycznej w rejonie operacyjnym Pogotowia

Ratunkowego w Jeleniej Górze pozwoli na: usprawnienie w przejściowym okresie wdrożenia, jednolitego systemu przesyłania zleceń do ambulansów i ich lokalizacji GPS, budowę systemu łączności radiowej, usprawnienie procesu przyjmowania wezwań do osób, znajdujących się w stanie nagłego zagrożenia zdrowotnego oraz dysponowania zespołami ratownictwa medycznego, poprawę bezpieczeństwa pracy dyspozytorów medycznych, poprzez zapewnienie minimalnej wymaganej ilości dyspozytorów w lokalizacji (tj. nie mniej niż 2 - zgodnie z nowelizacją ustawy o Państwowym Ratownictwie Medycznym), uproszczenie procesu kierowania wezwań medycznych z CPR Wrocław dla czterech powiatów obsługiwanych przez skoncentrowaną dyspozytornię medyczną, usprawnienie komunikacji z CPR Wrocław.

Należy również podkreślić, że realizowane zmiany, polegające na połączeniu dotychczasowych trzech dyspozytorni i uruchomieniu skoncentrowanej dyspozytorni medycznej dla rejonu operacyjnego Pogotowia Ratunkowego w Jeleniej Górze, nie będą miały wpływu na sposób dokonywania zgłoszeń przez mieszkańców rejonu operacyjnego na numery alarmowe „999” lub „112”.

## ŁAMIGŁÓWKA

### Prognoza pogody

Jeśli o godzinie 24 pada deszcz, czy można spodziewać się, że po 72 godzinach będzie słoneczna pogoda ?

Odpowiedzi proszę przysyłać na adres: [k.rybalko@lesna.pl](mailto:k.rybalko@lesna.pl)

Pierwsze 2 osoby w nagrodę za rozwiązanie naszej łamigłówki dostaną gadżety promocyjne Gminy Leśna!!!! Odbiór nagród w pokoju nr 7 – budynek przy ul. Rynek 19.

Zapraszamy do udziału w zabawie!



Rozwiązanie łamigłówki z wydania wrześniowego:

1. 4 jabłka
2. 7 jabłek

Osoba, która udzieliła poprawnej odpowiedzi jako pierwsza, to: Erwina Aniśkiewicz

Dziękuję za przesłane odpowiedzi!

## 1. Półmaraton „Z BIEGIEM KWISY” Biegowe święto w Leśnej

Z inicjatywy Stowarzyszenia "Zabiegani z Leśnej" i Dolnośląskiego Stowarzyszenia "InicjART" oraz przy współpracy z Urzędem Miejskim w Leśnej, w dniu 11 października 2014 roku zorganizowany został w naszym mieście pierwszy Półmaraton "Z BIEGIEM KWISY". W biegu udział wzięło 127 zawodników i zawodniczek. Imprezą towarzyszącą były zawody w Nordic Walking na dystansie 6,5 km, w których wzięło udział 29 zawodników.

Impreza była objęta honorowym patronatem Marszałka Województwa Dolnośląskiego, Starosty Lubańskiego oraz Burmistrza Leśnej Jana Surowca. W ramach patronatu Burmistrza Leśnej zakupione zostały puchary dla wyróżnionych zawodników oraz przekazano wsparcie na zakup koszulek pamiątkowych i medali. Zabezpieczenie trasy biegu zapewniło 29 strażaków z gminnych OSP, 15 policjantów oraz 8 wolontariuszy.

"Z BIEGIEM KWISY" był pierwszym biegiem na takim dystansie w Gminie Leśna. Zamierzeniem organizatorów było promowanie aktywności fizycznej, pokazanie, że środowisko biegaczy wciąż rośnie, a sama dyscyplina cieszy się coraz większą popularnością. Przebieg imprezy pokazuje, że zakładane cele zostały osiągnięte. Półmaraton "Z BIEGIEM KWISY" skusił do uczestnictwa nie tylko zawodników z Leśnej i najbliższych okolic, ale także z miejsc odleglejszych - od Bogatyni przez Jelenią i Zieloną Górę, Głogów, Wrocław, aż po Szczecin. Okazało się także, że dzięki udziałowi Wernera Kunte z Niemiec i Shinichi Nakayama z Japonii bieg można uznać za międzynarodowy. Biegacze startujący z leśniańskiego rynku przemierzali kolejne kilometry ulicami gminy przez Kościelniki w kierunku Lubania, a następnie przez Szyszkową i Smolnik, by ponownie wrócić do Leśnej. Wszyscy zawodnicy, którzy wystartowali, dotarli do mety, gdzie otrzymali okolicznościowe medale. Posiłek regeneracyjny ufundowała Restauracja "CZOCHA". Najlepsi zostali uhonorowani pucharami i nagrodami wręczanymi przez Burmistrza Jana Surowca, Marszałka Cezarego Przybylskiego oraz Starostę Walerego Czarnieckiego. Zarówno biegacze

z Leśnej, jak i wszyscy, którzy przybyli, by wystartować, otrzymali pakiety startowe przygotowane przez głównego sponsora zawodów - firmę Imakon. Pakiety zostały uzupełnione także przez Gminę Leśna i firmę "Czystoziarnisty". Oprócz tego każdy zawodnik otrzymał techniczną koszulkę. Startujący podkreślali, że impreza została przygotowana profesjonalnie i z rozmachem, co było możliwe dzięki wsparciu otrzymanemu od Gminy Leśna, Powiatu Lubańskiego, wspomnianego sponsora głównego, firmy Imakon, ale



także od wszystkich pozostałych firm i osób prywatnych, które pomogły finansowo lub swoją pracą i zaangażowaniem pomogły w organizacji biegu.

Pierwsze miejsce wśród mężczyzn zdobył Jerzy Mazurkiewicz z Głogowa z czasem 1:18:58, drugie – Adrian Antczak z Bogatyni, 1:20:02 i trzecie – Marek Bogdał z Bogatyni, 1:24:44. Wśród pań najlepszą uczestniczką była Dominika Jarosz z Jeleniej Góry z czasem 1:31:43, drugą – Magdalena Sareło z Bogatyni,

1:39:25, trzecią – Małgorzata Kapa z Leśnej, 1:40:40. Zawodnik ze Stowarzyszenia "Zabiegani z Leśnej" Paweł Stolarczyk zajął miejsce czwarte, z czasem 1:26:19.

*"Dziękujemy wszystkim: sponsorom, władzom samorządowym, członkom stowarzyszeń, nauczycielom i wolontariuszom, biegaczom i kibicom. Wiem, że wszystkich nie mogę tu wymienić, ale szczerze im dziękuję i odsyłam wszystkich na nasz fanpage na portalu społec-*

*nościowym, gdzie będziemy informować o tych, którzy nam pomogli – mówi Dyrektor Biegu Mariusz Smoliński. 1. Półmaraton "Z BIEGIEM KWISY" był świętem dla sportowców, którzy wiedzą, że mogą się zmierzyć z dystansem 21 kilometrów. "Z BIEGIEM KWISY" to – co prawda, pierwsza impreza półmaratońska w naszej gminie, ale zapowiadają się kolejne.*

red.

