



Sesja z udziałem parlamentarzystów

W dniu 18 czerwca 2014r. w Sali Rajców odbyła się XLVII Sesja Rady Miejskiej w Leśnej. Czerwcową sesję poświęcono zagadnieniom dotyczącym stanu zabezpieczenia Gminy przed powodzią.

Wśród zaproszonych gości byli: **Zofia Czernow - Poseł na Sejm Rzeczypospolitej Polskiej, Jan Michalski - Senator Rzeczypospolitej Polskiej, Tadeusz Sumara - Naczelnik Wydziału**

Zarządzania Kryzysowego w Lubaniu, Witold Rzewuski - Zastępca Dyrektora Dolnośląskiego Zarządu Melioracji i Urządzeń Wodnych we Wrocławiu, Elżbieta Jarosz - Kierownik Lwóweckiego Oddziału Dolnośląskiego Zarządu Melioracji i Urządzeń Wodnych, Justyna Kobzik - Kierownik Nadzoru Wodnego z RZWG oraz sołtysi Gminy Leśna.

Obszerną informację o zabezpieczeniu

gminy przed powodzią przedstawił **Inspektor ds. kryzysowych i obrony cywilnej Zbigniew Sołtys**. Podejmowane działania uwzględniają doświadczenia z ostatnich powodzi.

W 2010 roku zalanych zostało 300 gospodarstw, a straty popowodziowe wyniosły 19,8 mln zł, natomiast w 2013 roku straty wyniosły już 20,3 mln zł. *Nagły charakter zjawisk wymaga od nas lepszej organizacji oraz zwiększenia zabezpieczeń, sprzętu oraz środków gminnych. Stworzony został dokument planistyczny „Plan operacyjny bezpośredniej ochrony przed powodzią gminy Leśna”, który zawiera chronologiczny plan działania na wypadek ogłoszenia zagrożenia powodziowego. Działania przeciwpowodziowe na terenie miasta i gminy Leśna prowadzone są w oparciu o stany osobowe i sprzęt Ochotniczej i Państwowej Straży Pożarnej oraz podmiotów gospodarczych funkcjonujących na terenie gminy - powiedział Zbigniew Sołtys.*

Burmistrz Leśnej Jan Surowiec omówił

większej liczby stałych punktów monitorowania wód w poszczególnych miejscowościach i osób za to odpowiedzialnych. Gmina chciałaby zakupić również rękawy (zapory) wodne oraz urządzenia do workowania pisku, które usprawniłyby napełnianie worków piaskiem.

Ważnym wątkiem diskutowanym podczas sesji była sprawa budowy suchego zbiornika na Bruśniku. Zadanie to jest w kompetencji RZGW. Burmistrz Leśnej poinformował o podjętych działaniach – wystosowanych pismach, rozmowach w RZGW, szacunkowych kosztach przedsięwzięcia, orientacyjnych terminach. Np. na opracowanie dokumentacji potrzeba 1-2 mln. zł, a czas jej opracowania to co najmniej 2 lata. Jest to długotrwałe i kosztowne przedsięwzięcie, ale bardzo potrzebne w naszej Gminie.

Ważnym wsparciem dla Gminy są działania obecnych na sesji parlamentarzystów – **Posłanki Zofii Czernow i Senatora Jana Michalskiego**, którzy stwierdzili, że widzą zaangażowanie władz w polepszenie stanu



Trwają inwestycje na drogach gminnych

W bieżącym roku podobnie, jak w latach poprzednich Gmina Leśna uzyskała promesę z Ministerstwa Administracji i Cyfryzacji, dzięki której realizowane są inwestycje drogowe związane z usuwaniem skutków zeszłorocznych intensywnych opadów atmosferycznych.

W Leśnej remontowana gruntownie jest droga od ul. Baworowo do zapory oraz dwa odcinki dróg bocznych. – Po ubiegłorocznej powodzi ta droga była w ogóle nieprzejezdna, a ma przecież duże znaczenie rolnicze i turystyczne. Była też wizytowana przez Wiceministra Administracji i Cyfryzacji oraz przez Wojewodę Dolnośląskiego – mówi **Monika Pawlińska, Kierownik Referatu**

Gospodarki Komunalnej i Inwestycji.

Już teraz, gdy widać kształt tej drogi, liczni spacerowicze i turyści podkreślają znaczenie tej inwestycji dla poprawy komunikacji i warunków uprawiania turystyki.

Obecnie, z przyznanych środków wykonywane są także inne inwestycje drogowe m.in. w Pobiednej i Złotnikach Lubańskich. W przygotowaniu jest dokumentacja na odbudowę odcinków dróg w Smolniku i w Złotym Potoku. Wszystkie realizowane zadania muszą być zgodne z protokołem zatwierdzonym przez komisję z ramienia Wojewody Dolnośląskiego.

M.W.



wnioski i działania usprawniające zabezpieczenie przed powodzią. Ciągłe niezadowalający jest stan zaopatrzenia się gospodarstw w piasek i worki przechowywane na własne potrzeby i na własnej posesji. Taka możliwość została stworzona przez Gminę ponad rok temu, a stosowne porozumienia podpisało niecałe 30 osób. Kontynuowana będzie akcja informacyjna w tym zakresie, jak również promująca system ostrzegania SISMS. Konieczna jest także weryfikacja punktów składowania piasku w poszczególnych miejscowościach i wyznaczenie osób monitorujących stan zmagazynowania piasku oraz ustalenie

zabezpieczenia przeciwpowodziowego i chętnie, w ramach swoich możliwości, wstawią się za naszą Gminą i udzielą wszelkiej pomocy. Pani Poseł i Pan Senator podczas powodzi bardzo aktywnie zaangażowali się w niesienie i organizowanie pomocy dla gminy i mieszkańców Leśnej. Burmistrz Leśnej i Przewodniczący Rady Miejskiej przekazali parlamentarzystom uroczyste podziękowania, a radni wsparli je gromkimi brawami.

K.F

Będzie remont w leśniańskim Przedszkolu

Przedszkole w Leśnej mieści się w pięknym, okazałym budynku, który wymaga jednak dużych nakładów finansowych, aby odpowiadał wymogom określonym w przepisach. W szczególności przebudowana być musi klatka schodowa, zamontowany system automatycznego oddymiania, instalacja hydrantowa. Dostosowane do wymogów muszą być także pomieszczenia żłobka, który nie może funkcjonować na piętrze. Zakres tych podstawowych prac jest bardzo szeroki i co za tym idzie kosztowny. Dobrze się stało, że wniosek Burmistrza Leśnej o dodatkowe środki został pozytywnie rozpatrzony przez Ministerstwo Edukacji Narodowej i gmina otrzyma na ten cel około pół miliona zł. - *Decyzja w tej sprawie przyszła dopiero na przełomie maja i czerwca, więc mamy bardzo mało czasu na realizację robót* - mówi **Monika Pawlińska, Kierownik Referatu Gospodarki Komunalnej i Inwestycji**. Przygotowanie dokumentacji, uzyskanie pozwoleń, ogłoszenie przetargu - to czynności zajmujące kilka miesięcy. Nam udało się to zrobić niezwykle szybko, ale wtedy pojawiła się kolejna przeszkoda - kwota po przetargu była większa niż nasze środki. Gdy i ten problem pokonaliśmy, to okazało się, że trzeba szukać nowego wykonawcy - kontynuuje Pani Kierownik. Wszystko wskazuje na to, że modernizacja będzie jednak przeprowadzona. W sierpniu ma być wykonana nowa klatka schodowa, a pozostałe prace na parterze będą realizowane już w roku szkolnym. Placówka jednak będzie funkcjonować. Jeden oddział przedszkolny być może będzie na czas remontu (do 2 miesięcy) przeniesiony do SP

w Smolniku. - *Takie rozwiązanie jest lepsze niż nieskorzystanie z uzyskanych środków* - dodaje **Alicja Szczęśna, Dyrektor Przedszkola**. Planowany zakres robót nie rozwiąże wszystkich problemów tej placówki. Pisaliśmy już o problemie dachu, który był remontowany w poprzedniej kadencji, został pokryty blachą miedzianą i miał być szczelny przez 200 lat. Rzeczywistość okazała się jednak inna. Zła jakość robót, niefachowy nadzór ze strony ówczesnych pracowników gminy i poprzedniego dyrektora placówki doprowadziły do tego, że obecnie trzeba ten dach ponownie remontować za ok. 300 tys. zł. Problemem pozostaje odpowiedzialność za ten stan rzeczy.



Był budynek, pozostał plac

Budynek przy zbiegu ulic Kościuszki i Krótkiej nie był ozdobą Leśnej. Wykorzystywany niegdyś przez OSP, ZGKiM, skup złomu niszczał i podupadał. - *Dokonaliśmy analizy opłacalności remontu, szukaliśmy również środków zewnętrznych na modernizację tego budynku, ale żaden z tych kierunków nie był zasadny i racjonalny. Stan techniczny obiektu przesądził o jego losie. Został rozebrany* - mówi **Jan Surowiec, Burmistrz Leśnej**. Teraz w tym miejscu jest niewielki plac. Jak będzie zagospodarowany? Nie ma jeszcze decyzji w tej sprawie. Z powstałego placu należy wydzielić teren pod chodnik. Ponadto jest tam też droga wewnętrzna umożliwiająca

dojazd do istniejącego budynku. Pozostaje więc niewielki obszar w kształcie prostokąta o przybliżonych wymiarach 35 m x 15 m. Dzięki rozbiórce poprawiła się estetyka tego obszaru, nie mówiąc już o korzyściach „widokowych” mieszkańców okolicznych budynków. **A co sądzą nasi czytelnicy o zagospodarowaniu tego terenu? Utworzyć parking, sprzedać, czy może w inny sposób wykorzystać?** Jedyne utworzeniu skweru trawiastego nie może być brane pod uwagę ze względu na istniejące tam podłoże. Ewentualne sugestie prosimy przekazywać na adres e-mail: sekretariat@lesna.pl lub telefonicznie 75 72 42 056.



Nowe miejsca postojowe w rejonie osiedla w Leśnej

Znakiem współczesnych czasów jest wzrost liczby samochodów poruszających się po drogach i niedobór miejsc postojowych. Szczególne potrzeby w tym zakresie występują m.in. w rejonie osiedla mieszkaniowego przy ul. Izerskiej, Kombatantów, Sudeckiej. W sierpniu b.r. do dyspozycji mieszkańców został oddany nowy parking na kilkanaście samochodów zlokalizowany przy ul. Kombatantów. - Cieszę się z tej inwestycji,

o którą za-biegałam nieustannie - mówi **Beata Cichocka-Kurdziko, radna Rady Miejskiej w Leśnej**. Ze względu na ograniczone środki budżetowe standard parkingu nie jest docelowy, ale jak najbardziej umożliwia korzystanie z niego przez mieszkańców okolicznych bloków. Nie jest to jedyna inwestycja o takim charakterze, jaką realizuje w b.r. Urząd Miejski w Leśnej.

MG



Zakończony remont drogi i chodnika w okolicy cmentarza w Leśnej

Zakończyły się prace polegające na wykonaniu dojścia prowadzącego m.in. do cmentarza komunalnego w Leśnej. Droga ta od wielu lat wymagała zainwestowania ze względu na fakt, iż teren był zaniedbany, bez jasno określonego rozwiązania komunikacji. Dzięki staraniom władz Gminy Leśna pozyskano środki na realizację zadania w ramach Programu Rozwoju Obszarów Wiejskich na lata 2007-2013. Kwota dofinansowania wyniosła prawie 150 tys. zł. Wykonawcą robót, wyłonionym w przetargu nieograniczonym, było konsorcjum dwóch firm z Zaręby. Zadanie było realizowane od września 2013 r. do maja 2014 r. Łączna wartość wykonanych robót opiewała na kwotę 228 455,49 zł. Zadanie obejmowało wykonanie chodnika wraz ze stopniami niwelującymi pochyłości oraz obniżeniem

krawężników w miejscu drogi dojazdowej do posesji, budowę schodów wraz z poręczami i odwodnieniem oraz remont drogi szutrowej polegający na wykonaniu nawierzchni z kruszywa. W celu zachowania trwałości prac podjęta została decyzja o położeniu nawierzchni asfaltowej na powierzchni 904 m² drogi i wykonanie jej odwodnienia. Inwestycja ta oprócz podniesienia walorów estetycznych w tym rejonie Leśnej, stanowi ogromne udogodnienie dla mieszkańców, którzy chętnie korzystają z tej możliwości i nie kryją zadowolenia. Wybudowany ciąg komunikacyjny nie tylko ułatwia dojazd do cmentarza w Leśnej, ale stanowi piękną i bezpieczną ścieżkę spacerową łączącą ul. Świerczewskiego z ul. Stromą.

M.W.



Pierwsze trojaczki w Gminie Leśna

W dniu 03 czerwca 2014 roku wzrosła liczba mieszkańców w Gminie Leśna o trzy dziewczynki w jednej rodzinie. Oliwia, Malwina oraz Laura urodziły się Szpitalu Klinicznym we Wrocławiu. To jest wyjątkowe wydarzenie nie tylko w rodzinie Państwa Katarzyny i Marcina Kwapiszewskich ze Stankowic, ale również dla całej lokalnej społeczności. Dali temu wyraz przedstawiciele naszej Gminy odwiedzając z życzeniami i prezentami rodzinę Państwa Kwapiszewskich, która teraz liczy 6 osób. Burmistrz Leśnej Jan Surowiec przekazał rodzicom serdeczne gratulacje, życzenia oraz bardzo użyteczny prezent w postaci wózka dla trojaczek. Dyrektor MGOPS wręczyła natomiast paczki przygotowane przez pracowników Ośrodka. W dniu wizyty

maluchy miały już 6 tygodni i już można było zauważyć uśmiechy na widok gości.

Wózek dla trojaczek ma długość 83 cm, a większą część wyposażenia wózka należy pomnożyć przez 3: trzy gondole, trzy siedziska spacerowe, trzy foteliki samochodowe, trzy pokrowce na nóżki.

W dniu urodzin Oliwia ważyła 2090 g, Malwinka 1620 g, a Laura 1900 g. Dziewczynki czują się dobrze i szybko przybierają na wadze. Nie ma trudności w ich rozpoznawaniu, ponieważ każda jest inna (są trojakiem wielojajowymi). Mają oczywiście podobne rysy twarzy. (red.)

Podziękowanie

Dziękujemy serdecznie wszystkim osobom, które przyczyniły się do Pomocy naszym dzieciom, a w szczególności: Panu Burmistrzowi Janowi Surowcowi za zakup wózka, Pani Krystynie Jarzynie, która włożyła dużo serca w trud organizacji całej akcji, Miejsko - Gminnemu Ośrodkowi Pomocy Społecznej za środki higieny i pomoc finansową, Ośrodkowi "MEDITON" oraz Pani Agnieszce Bieleckiej, którzy ufundowali komplet niezbędnych szpilek dla dzieci.

Dziękujemy za wsparcie, które traktujemy jako wyraz Państwa dobroci i chęci niesienia pomocy potrzebującym. Pomoc, którą Państwo nam zaoferowali jest bezcenna.

Marcin i Katarzyna Kwapiszewscy



Wiatrołom na placu przedszkolnym

Wichury i deszcze, jakie w ostatnim czasie przeszły przez naszą gminę, nie spowodowały na szczęście dużych zniszczeń. Złamanych lub wyrwanych zostało kilka drzew, m.in. w okolicy stadionu sportowego i na placu Przedszkola w Leśnej. W tym drugim przypadku wyrwany z korzeniami został potężny dąb. Na szczęście Przedszkole w tym czasie było nieczynne. Wcześniejszy ogląd drzew, dokonany nie tylko w tym miejscu, nie wskazywał na takie niebezpieczeństwo. Po tym zdarzeniu Burmistrz Leśnej polecił

ponowny przegląd stanu drzew zwłaszcza na placach szkół i przedszkoli oraz przy drogach gminnych. **Jednocześnie, za pośrednictwem PL, Burmistrz Leśnej zwraca się z apelem do wszystkich właścicieli i zarządców terenów o zwrócenie uwagi na stan drzew rosnących na ich terenach. W przypadku słabej kondycji drzewa należy zgłosić wniosek do Urzędu Miejskiego w Leśnej o zgodę na jego usunięcie lub dokonanie zabiegów pielęgnacyjnych.**



Przebudowa mostów w Stankowicach

Popowodziowe inwestycje trwają w Stankowicach. Obecnie przebudowywanych jest 5 obiektów inżynierskich na drodze powiatowej. Prace są już zaawansowane. Budowle będą solidne i powinny być bardzo trwałe. Droga powiatowa jest drogą główną, stąd wyznaczone objazdy drogami bocznymi,

gminnymi są niewątpliwie trochę uciążliwe, ale takie rozwiązanie jest konieczne. Mieszkańcy, obserwując pracę ekip budowlanych podkreślają ich pracowitość i zaangażowanie w realizację zleconych zadań. Inwestycja wykonywana jest ze środków powiatowych.



Naprawy popowodziowe na Potoku Miłoszowskim

Ubiegłoroczna powódź wyrządziła wiele szkód na Potoku Miłoszowskim. W wielu miejscach do dzisiaj widać to gołym okiem. Zniszczone zostały mury zabezpieczające, powstały wyrwy w brzegach oraz poważne uszkodzenia w miejscach dopiero co wyremontowanych. Regionalny Zarząd Gospodarki Wodnej we Wrocławiu, który jest zarządcą tej infrastruktury nie był w stanie przez cały rok wykonać robót najbardziej kosztownych, ale jakże ważnych dla bezpieczeństwa mieszkańców – naprawy dużych wyrw w miejscach, w których woda zniszczyła także drogę powiatową. Miejsca te były wielokrotnie oglądane m.in. przez Wiceministra Administracji i Cyfryzacji oraz Wojewodę Dolnośląskiego. Remonty o mniejszym zakresie udało się wykonać niezwłocznie po powodzi, ale te kosztowniejsze wymagały dużych nakładów, na które

nie było środków. Starania o środki były podejmowane ustawicznie, ale dopiero w bieżącym roku udało się je uzyskać. - *Trzeba pamiętać, że zniszczeń popowodziowych było i jest bardzo dużo w wielu gminach. Stąd szczególnie doceniamy decyzję RZGW o przeznaczeniu praktycznie całych środków inwestycyjnych (niestety skromnych) przypadających na obszar naszej Zlewni, na Potok Miłoszowski. Na sesji w czerwcu b.r., w której udział wzięli nie tylko przedstawiciele RZGW, ale także parlamentarzyści problem Potoku Miłoszowskiego był mocno akcentowany - mówi Jan Surowiec, Burmistrz Leśnej. Roboty trwają, co niewątpliwie szczególnie cieszy mieszkańców Miłoszowa, którzy z wielką obawą spoglądali w niebo podczas każdej ulewy obawiając się powtórki z ub. roku przy tak zniszczonej infrastrukturze.*



Gmina korzysta ze środków na organizację robót publicznych

Już kolejny rok Urząd Miejski w Leśnej organizuje roboty publiczne, które prawie w całości finansowane są przez Powiatowy Urząd Pracy. W 2013 roku Gmina otrzymała na ten cel prawie 130 tys. zł, natomiast w bieżącym roku już ponad 70 tys. zł. za okres od stycznia do kwietnia. Roboty publiczne są formą wsparcia osób bezrobotnych w okresie nie dłuższym niż rok. Zatrudnienie bezrobotnych ma na celu integrację zawodową i społeczną osób będących w szczególnie trudnej sytuacji na rynku pracy. Dzięki realizacji tego przedsięwzięcia w naszej Gminie od sierpnia ubiegłego roku do chwili obecnej pracę podjęły w sumie 42 osoby. Okres trwania zawieranych z nimi umów zróżnicowany jest w zależności od możliwości ich zatrudnienia przez Urząd

Miejski i skali zaangażowania się w wykonywanie powierzonych obowiązków. W ramach zawartej umowy o pracę osoby te wykonują przede wszystkim prace porządkowe i remontowe na skwerach i innych placach gminnych, pracują przy udrażnianiu rowów melioracyjnych, wykaszaniu poboczy, dróg i rowów gminnych, wymianie znaków drogowych, naprawie wiat przystankowych i innych. Pracownicy są mieszkańcami naszej Gminy. Zdaniem bezpośrednich przełożonych powierzone prace wykonują na ogół sumiennie i z zaangażowaniem. Przyczyniają się przez to poprawy czystości i estetyki w gminie, co ma wpływ m.in. na wizerunek naszej Gminy. Każdy z pracowników musiał być wcześniej zarejestrowany w Urzędzie Pracy.

Inwestycja w SP w Smolniku - bajorko przed salą gimnastyczną nie będzie powstawało

Problem dojścia do sali gimnastycznej Szkoły Podstawowej w Smolniku po nawet niewielkim deszczu zna każdy korzystający z tego obiektu. Zniszczona nawierzchnia placu nie tylko utrudniała poruszanie się, ale powodowała też gromadzenie się wody, która dodatkowo nie miała żadnego odpływu. Taka sytuacja trwała od wielu, wielu lat, ale to już się zmienia. Dzięki środkom z budżetu gminy

trwa właśnie przebudowa placu oraz dodatkowo chodnika łączącego wejście główne z wejściem do sali gimnastycznej. Rozwiązany zostanie także odpływ wód opadowych. Całość będzie estetyczna i funkcjonalna. – *Cieszymy się, że przy skromnym budżecie gminy, udało się znaleźć środki na tę inwestycję* – mówi **Beata Czczot, Dyrektor SP w Smolniku**.

Zakończyła się kontrola projektu realizowanego przez gminę w OSP w Grabiszycach

Czynności kontrolne zostały przeprowadzone przez pracowników Dolnośląskiego Urzędu Marszałkowskiego we Wrocławiu. Końcowy raport z czynności kontrolnych projektu pn.: „Zwiększenie roli OSP Grabiszycy w procesie edukacyjnym mieszkańców obszaru LGD Partnerstwo Izerskie” został przekazany gminie.

Kontrola polegała na weryfikacji wydatków i założeń zadeklarowanych w zaakceptowanym wniosku aplikacyjnym. Wyniki kontroli są w pełni satysfakcjonujące - nie stwierdzono żadnych uchybień. Zgromadzona dokumentacja odpowiada zasadom przyznania pomocy. Kolejnym etapem jest wypłata zakontraktowanej dotacji.



Europejski Fundusz Rolny na rzecz Rozwoju Obszarów Wiejskich: Europa inwestująca w obszary wiejskie Projekt „Zwiększenie roli OSP Grabiszycy w procesie edukacyjnym mieszkańców obszaru LGD Partnerstwo Izerskie” realizowany na podstawie umowy nr 00300-6930-UM0130309/12 zawartej w dniu 19.06.2013 r. jest współfinansowany ze środków Unii Europejskiej, w ramach działania 413 „Wdrażanie lokalnych strategii rozwoju” w zakresie operacji odpowiadających warunkom przyznania pomocy w ramach działania „ODNOWA I ROZWÓJ WSI” objętego Programem Rozwoju Obszarów Wiejskich na lata 2007-2013. Beneficjent : Gmina Leśna. Instytucja Zarządzająca : PROW 2007-2013 – Minister Rolnictwa i Rozwoju

Bogusława Sidor

Sołectwa Bartoszkówka i Zacisze nie będą połączone

Inicjatywa połączenia sołectw Bartoszkówka i Zacisze została zgłoszona przez Radę Sołecką. Rozpatrzenie tego wniosku wymagało uruchomienia procedury konsultacji społecznych, które wiosną tego roku zostały przeprowadzone. Wokół tej inicjatywy było wiele nieporozumień. Niektórzy mieszkańcy sądzili nawet, że chodzi o likwidację jednej z tych wsi. Po przeprowadzonych konsultacjach nadal pozostały wątpliwości, jak postąpić. Dlatego też z inicjatywy Burmistrza Leśnej w Świetlicy Wiejskiej w Zaciszu odbyło się spotkanie z mieszkańcami wsi Bartoszkówka i Zacisze podsumowujące konsultacje społeczne i wyjaśniające wątpliwości. Podczas spotkania Bur-

mistrz przekazał też informacje o najważniejszych sprawach dotyczących gminy i udzielał odpowiedzi na pytania nurtujące mieszkańców obu sołectw.

W efekcie spotkania uzgodniono, że uchwała w sprawie połączenia sołectw nie będzie przedmiotem obrad Rady Miejskiej. Oznacza to pozostawienie obu sołectw, które będą funkcjonowały tak, jak dotychczas.

Pełny raport z konsultacji społecznych znajduje się na stronie internetowej Urzędu Miejskiego w Leśnej www.bip.umlesna.nv.pl w zakładce „Konsultacje społeczne”.

S.F.

Będzie fitness pod chmurką

Siłownia zewnętrzna zostanie utworzona na terenie działki nr 696/5 w Leśnej, która zlokalizowana jest w pobliżu kompleksu boisk sportowych „Orlik” oraz placu zabaw. Ilość urządzeń sportowych przewidzianych do zamontowania wynosi 10 szt. Poza urządzeniami do ćwiczeń na terenie siłowni zostaną zamontowane ławki, kosze na śmieci, tablica informacyjna oraz stojak na rowery.

To tylko jeden z efektów przewidzianych do osiągnięcia w realizowanym wspólnie z partnerami czeskimi projekcie „AKTYWNI 50+”. Dotychczasowa współpraca transgraniczna skupiała się głównie na podejmowaniu działań ukierunkowanych przeważnie na osoby młode i w średnim wieku. Tym razem Urząd Miejski w Leśnej, wspólnie z gminami Nove Mesto i Jindrichovice postanowił stworzyć projekt, którego głównym adresatem jest starsze pokolenie pogranicza polsko-czeskiego. Projekt będzie służył wzajemnemu poznaniu się SENIORÓW, wymianie doświadczeń poprzez uczest-

nictwo we wspólnych inicjatywach. Planuje się przeprowadzenie różnorodnych spotkań i warsztatów m.in. z zakresu rękodzielnictwa, kosmologii dla osób starszych, układania kwiatów, nauki gry w szachy, a także porady zdrowotne (spotkanie z lekarzami). W planie są także wyjazdy do ZOO we Wrocławiu oraz do ZOO w Libercu oraz zwiedzanie Zamku Czocho (PL) oraz zamku we Frydlancie (CZ). Projekt będzie zrealizowany w okresie letnim, sprzyjającym aktywności na świeżym powietrzu. Będą też profesjonalne kursy z nordic walking-u. Bardzo bliskie położenie Gmin uczestniczących w projekcie, różnorodność szlaków pieszych sprzyjają wspólnemu uprawianiu tego sportu. Z infrastruktury zbudowanej w ramach projektu korzystać będą mogli wszyscy chętni mieszkańcy obszaru pogranicza oraz turyści. Zdecydowana większość kosztów projektu będzie pokryta ze środków unijnych.

Bogusława Sidor

Projekt nr PL.3.22/3.3.01/14.04330 : „Aktywni 50+”



„Projekt jest współfinansowany ze środków Unii Europejskiej w ramach Europejskiego Funduszu Rozwoju Regionalnego oraz środków budżetu państwa za pośrednictwem Euroregionu Nysa”

Komunikat dla rolników

Referat Gospodarki Nieruchomościami, Rolnictwa i Ochrony Środowiska przypomina, że każdy rolnik, który chce odzyskać część pieniędzy wydanych na olej napędowy wykorzystywany do produkcji rolnej powinien w terminie do 31 sierpnia 2014 r. złożyć wniosek wraz z fakturami VAT lub ich kopiami stanowiącymi dowód zakupu oleju napędowego w okresie od 1 lutego do 31 lipca 2014 r. Zgodnie z nowymi przepisami kopie faktur stanowiących dowód zakupu oleju napędowego nie będą już wymagały potwierdzenia za zgodność z orygina-

nałem przez organy administracji publicznej, a tym samym nie powstanie obowiązek uiszczenia opłaty skarbowej. Dodatkowo zwrotem podatku akcyzowego wykorzystywanego w produkcji rolnej zostaje objęte biopaliwo oznaczone kodem CN 3824 90 91. Stawka zwrotu podatku akcyzowego wykorzystywanego do produkcji rolnej wynosi obecnie 0,95 zł od 1 litra oleju.

Szczegółowych informacji udzielają pracownicy w siedzibie Referatu przy ul. Świerczewskiego 11b oraz pod nr tel. 75 721 14 66.

S.F.



PANORAMA LEŚNEJ – miesięcznik Gminy Leśna WYDAWCA: Ośrodek Kultury i Sportu w Leśnej ul. Świerczewskiego 5a, 59-820 Leśna, Tel.: 75 72 11 579 www.okislesna.pl, e-mail: okislesna@wp.pl ADRES REDAKCJI: Ul. Świerczewskiego 5a, 59-820 Leśna Tel./fax: 75 72 11 579, www.panoramalesnej.pl, e-mail: redakcja@panoramalesnej.pl REDAGUJE ZESPÓŁ: Redaktor naczelny – Anna Stelzer REKLAMY I OGŁOSZENIA: Tel. 75 72 11 579 DTP: iPromo, www.ipromo.com.pl DRUK: PolskaPresse – Bielany Wrocławskie NAKŁAD: 3 000 egz. ISSN 2084-3674 Materiałów niezamówionych nie zwracamy, zastrzegamy sobie prawo ich adiustacji, skracania oraz zmiany tytułów. Za wszelkie opinie wyrażane na łamach PANORAMY LEŚNEJ odpowiedzialność prawną ponoszą ich autorzy. Redakcja nie ponosi odpowiedzialności za treść ogłoszeń i reklam. Może odmówić ich publikacji bez podania przyczyn KONTAKT Z REDAKCJĄ: poniedziałek – piątek w godz. 8 – 15 pokój nr 4 w Urzędzie Miejskim w Leśnej, Rynek 19, tel. 75 72 11 239 wewn. 22

Gminne nieruchomości na sprzedaż

Gmina Leśna posiada do sprzedania atrakcyjne nieruchomości na cele mieszkaniowe i usługowe.

1. Działka nr 698/1 położona w Leśnej przy ul. Osiedle o pow. 0,30 ha. W studium zagospodarowania przestrzennego Miasta i Gminy Leśna działka przeznaczona jest pod tereny handlowo-usługowe. Przy oferowanej nieruchomości znajdują się wszystkie media oraz parking gminny. Nieruchomość idealnie nadaje się pod budowę obiektu w celu prowadzenia działalności gospodarczej. Nieruchomość bezpośrednio graniczy z drogą wojewódzką nr 358 Włosień-Szklarska Poręba. Cena wywoławcza nieruchomości wynosi **150000 zł**. Przetarg odbędzie się 15 września b.r.
2. Działka nr 220/2 o pow. 200 m², położona w centrum Pobiednej przy ul. Nowomiejskiej zabudowana budynkiem gospodarczym. Cena wywoławcza **4000 zł**. Zapis w miejscowym planie zagospodarowania przestrzennego w części MN – Teren zabudowy mieszkaniowej jednorodzinnej. W skład nieruchomości wchodzi działka o kształcie prostokąta o średnich wymiarach 16x12 m, budynek gospodarczy o pow. użytkowej 102,50 m². W odległości 2 km znajduje się przejście graniczne z Czechami. Pobiedna graniczy z uzdrowiskiem Świeradów-Zdrój. Dojazd do nieruchomości drogą asfaltową. Przetarg odbędzie się w dniu 11 września b.r.
3. Działka nr 392/3 o pow. 8800 m², położona w Grabiszycach Dolnych zabudowana budynkiem mieszkalno-gospodarczym. Cena wywoławcza **39000 zł**. Zapis w miejscowym planie zagospodarowania przestrzennego w części MR - zabudowa zagrodowa, w części RZ i RP – tereny łąk i upraw polowych. W skład nieruchomości wchodzi działka o kształcie zbliżonym do kwadratu o średnich wymiarach 100x88 m, budynek mieszkalno-gospodarczy

o pow. użytkowej 131 m². Budynek jest parterowy z poddaszem użytkowym bez podpiwniczenia. Nieruchomość położona jest na wzniesieniu z panoramą na pobliskie tereny. Przetarg odbędzie się w dniu 11 września b.r.

4. Działka zabudowana nr 630/13 położona jest w miejscowości Smolnik, o pow. 1444 m². Cena wywoławcza **9900 zł**. W planie zagospodarowania przestrzennego MR – tereny zabudowy zagrodowej i gospodarczej związanej z produkcją rolną. Nieruchomość znajduje się w bliskim sąsiedztwie miasta Leśna. W odległości 3 km znajduje się przejście graniczne z Czechami, a w odległości 15 km znajduje się uzdrowisko Świeradów-Czerniawa Zdrój wraz z Kolejką Gondolową. Atutem są również położone w odległości 2-4 km jeziora oraz Zamek Czocho. Najbliższe otoczenie nieruchomości stanowi zabudowa mieszkaniowa zagrodowa jednorodzinna. Dojazd do nieruchomości drogą asfaltową. Działka posiada podstawowe uzbrojenie. Przetarg odbędzie się w dniu 11 września b.r.

5. Działka niezabudowana nr 278/4, położona w miejscowości Pobiedna, o pow. 1669 m². Cena wywoławcza **13900 zł**. Przeznaczenie w planie zagospodarowania przestrzennego RZ – łąki i pastwiska w granicach urbanistycznego zainwestowania wsi. Najbliższe otoczenie nieruchomości stanowi zabudowa mieszkaniowa jednorodzinna i mała zabudowa wielorodzinna. Do centrum miejscowości jest ok. 500 m. Dojazd do nieruchomości z drogi powiatowej asfaltowej, następnie drogą gminną z kostki betonowej i ok. 80 m droga gruntowa. Bardzo dobre miejsce na budowę domku jednorodzinnego. Piękny widok na Góry Izerskie. Przetarg odbędzie się w dniu 11 września b.r.

Uroczyste zakończenie projektu Polsko – Czeskie Centrum Zarządzania Kryzysowego

W czerwcu br. odbyło się uroczyste zakończenie projektu pn. **POLSKO – CZESKIE CENTRUM ZARZĄDZANIA KRYZYSOWEGO**. Projekt jest współfinansowany ze środków Unii Europejskiej w ramach Europejskiego Funduszu Rozwoju Regionalnego oraz środków budżetu państwa za pośrednictwem Euroregionu Nysa. W ramach zadania powstało dobrze wyposażone centrum zarządzania kryzysowego.

Ponadto w ramach projektu odbyło się 6 spotkań obejmujących m.in. profesjonalne ćwiczenia taktyczne w Jindrichovicach – d. zakładach tekstylnych - mające na celu przygotowanie jednostek straży pożarnej do gaszenia pożaru oraz prowadzenia akcji ratowniczych, warsztaty dotyczące bezpieczeństwa z elementami

pokazowymi przeprowadzone przez polsko - czeski zespół w Szkole Podstawowej w Smolniku i podobne w Szkole Podstawowej w Jindrichovicach oraz w miejscowości Nove Mesto.

Realizacja zadania przyczyniła się do podniesienia efektywności działań i koordynacji służb po obu stronach granicy. Uczestnicy projektu podkreślali jego wagę dla poprawy poziomu bezpieczeństwa mieszkańców i mienia w przypadku nagłych zdarzeń losowych.

Polsko – Czeskie Centrum Zarządzania Kryzysowego stanowić będzie optymalne zaplecze zarówno w przypadku działań kryzysowych, jak i potrzeb szkoleniowych.

Bogusława Sidor

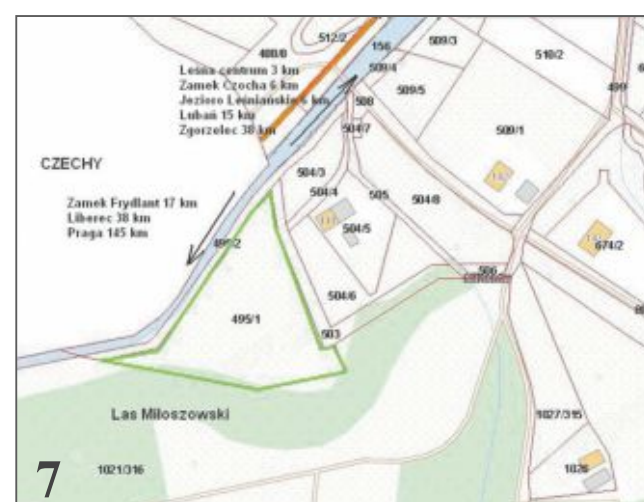
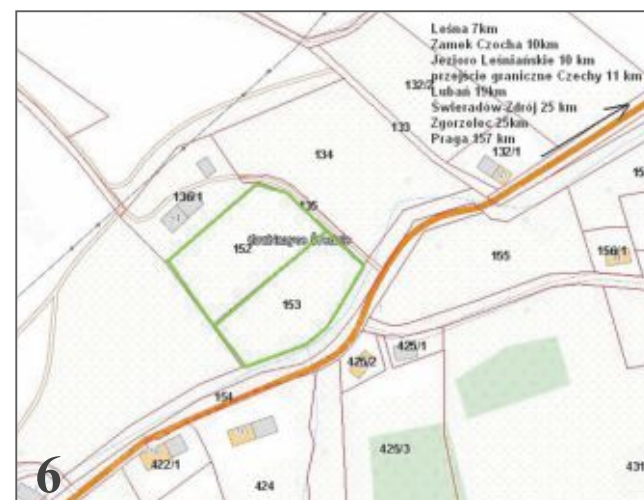
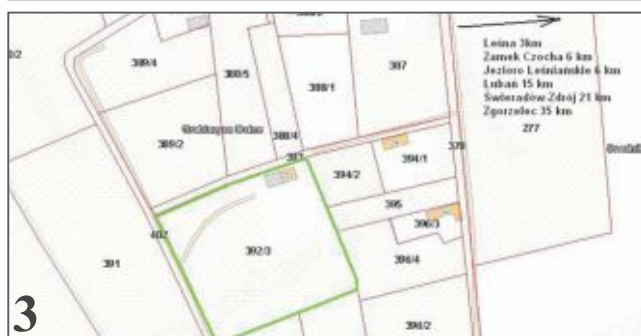
6. Działki niezabudowane położone w Grabiszycach Średnich, pierwsza o numerze 153 o pow. 2900 m² i cenie wywoławczej **20000 zł**, druga o numerze 152 o pow. 3300 m² i cenie wywoławczej **29000 zł**.

Przeznaczenie w miejscowym planie zagospodarowania przestrzennego MN – teren zabudowy mieszkaniowej jednorodzinnej. Nieruchomości położone są w zurbanizowanej strefie wiejskiej. Dojazd przez most od asfaltowej drogi powiatowej. Działki mają kształt prostokąta o śr. wymiarach: pierwsza 35x82 m, a druga 43x77 m. Przetargi odbędą się w dniu 12 września b.r.

7. Działka niezabudowana nr 495/1 położona w Miłoszowie o pow. 7500 m². Cena wywoławcza **59000 zł**.

Przeznaczenie w miejscowym planie zagospodarowania przestrzennego MU/UA – teren zabudowy mieszkaniowo-usługowej i usług administracji. Nieruchomość bezpośrednio graniczy z Czechami, w odległości ok. 4 km od Leśnej. Nieruchomość położona jest na płaskim terenie z pięknym widokiem na Las Miłoszowski z dala od miejskiego zgiełku i kurzu. Stąd niedaleko jest do jezior Leśniańskiego i Złotnickiego, Zamku Czocho, uzdrowiska Świeradów-Zdrój i do czeskiego Liberca. Bardzo dobre miejsce na budowę domu mieszkalnego, pensjonatu, hoteliku czy pod agroturystykę. Przetarg odbędzie się w dniu 12 września b.r.

Więcej informacji na temat przedstawionych ofert można uzyskać na stronach internetowych www.lesna.pl w zakładce „Nieruchomości na sprzedaż”.



Likwidacja ZPJ „DOLWIS” S.A. Rozmowa z syndykiem Panią Aliną Musiałowską

Od kiedy przejęła Pani sprawy wierzycielności ZPJ „DOLWIS” w Leśnej?

Zostałam ustanowiona syndykiem masy upadłości ZPJ DOLWIS SA w Leśnej w dniu 29 kwietnia 2011 r. postanowieniem Sądu Rejonowego w Jeleniej Górze Wydział V Gospodarczy (skład 3 sędziów) – sposób prowadzenia postępowania upadłościowego został określony jako obejmujący likwidację majątku upadłego.

Jakie zadania spoczywają na syndyku?

Zadaniem syndyka jest objąć składniki masy i je wycenić. Następnie sporządzić listę wierzycielności i ustalić zabezpieczenia na majątku upadłego, a później sprzedać majątek, podzielić środki w sposób przewidziany prawem, zakończyć postępowanie i wykreślić upadły podmiot z Krajowego Rejestru Sądowego, i tym samym ukończyć jego byt prawny.

Kto nadzoruje pracę syndyka masy upadłościowej?

Czynności syndyka podlegają nadzorowi

Sędziego Komisarza prowadzącego proces upadłości, a także przez ustanowioną przez sąd Radę Wierzycieli w skład której wchodzi reprezentanci: ZUS, Banku Zachodniego WBK S.A., PGNiG oraz Burmistrz Leśnej.

Jaka jest skala wierzycielności ZPJ DOLWIS?

W przypadku ZPJ „DOLWIS” S.A. realizacja podstawowych założeń procedury upadłościowej jest trudna. Długi przekraczają realną wartość majątku, który dodatkowo jest zabezpieczony hipotekami, zastawami i przewłaszczeniami na rzecz wierzycieli, głównie Banku i ZUS, którzy są przez to uprzywilejowani. Prawo upadłościowe zobowiązuje do zaspokajania w pierwszej kolejności wierzycielności zabezpieczonych, tzn. po sprzedaży przedmiotów zabezpieczenia, tj. zapasów, maszyn i urządzeń oraz nieruchomości sumy uzyskane ze sprzedaży w pierwszej kolejności są przekazywane na spłatę tych wierzycieli.

Poziom zobowiązań ustalonych w zatwierdzonej liście wierzycielności wynosi ponad 17

mln zł. Do chwili obecnej udało się zaspokoić około 2 mln wierzycielności posiadających zabezpieczenia.

Jak przebiega wyprzedaż maszyn i urządzeń?

Mimo intensywnego poszukiwania nabywców wyprzedaż przebiega opornie. Zainteresowanie wyprzedażą maszyn i urządzeń praktycznie ustało, stąd w trakcie ostatniego posiedzenia, Rada Wierzycieli upoważniła syndyka do ich wyprzedaży w cenie nie niższej niż aktualna cena złomu.

Stan nieruchomości wchodzących w skład masy powoduje, że są one trudno zbywalne. Dotychczasowi potencjalni inwestorzy po zapoznaniu się ze stanem technicznym obiektów odstępowali od złożenia oferty. Fakt ten wynika z następujących przyczyn: zły stan techniczny energochłonnych obiektów, które są pozbawione sprawnych instalacji, a zwarta zabudowa i wspólne instalacje kanalizacyjne utrudniają sprzedaż nieruchomości w częściach. Dodatkowo obiekty wymagają olbrzymich

nakładów finansowych, co wydaje się bezcelowe, gdyż w okolicy jest dużo obiektów w lepszym stanie, łącznie z terenami Specjalnej Strefy Ekonomicznej.

Co się stanie, jeśli Pani zakończy proces likwidacji, a nie znajdzie się nabywca majątku?

Już dziś syndyk sygnalizuje, że może dojść do sytuacji, że rynek nie wykreuje nabywców. W takim przypadku obiekty pozostałyby formalnie własnością nie działającej, a praktycznie nie istniejącej spółki, co w perspektywie doprowadziłoby do ich całkowitej dekapitalizacji. Nie byłoby to korzystne rozwiązanie, gdyż w praktyce oznaczałoby powstanie problemu „porzuconych obiektów”. W przypadku umorzenia postępowania i braku możliwości „fizycznego” zwrotu nieruchomości akcjonariuszom Spółki będą wspólnie z lokalnymi władzami szukać optymalnego rozwiązania, które nie naruszy reguł prawa upadłościowego, a zapobiegnie kłopotom z pozostawieniem obiektów bez nadzoru i troski.

Echa „Swojskiego Grania i Śpiewania”

Za nami już IV Festiwal Współczesnej Kultury Ludowej „Swojskie Granie i Śpiewanie”, który odbył się w dniu 14 czerwca br. w parku rekreacyjnym w Smolniku. Organizatorem tego cyklicznego przedsięwzięcia byli: Ośrodek Kultury i Sportu w Leśnej, Urząd Miejski w Leśnej, Rada Sołecka w Smolniku, Zespół Ludowy „Smolniczanie”. Wydatnej pomocy udzieliły też Ochotnicze Straże Pożarne z Szyszkowej, Pobiednej, Leśnej i Złotnik Lubąńskich. Festiwal został objęty honorowym patronatem Marszałka Województwa Dolnośląskiego, Cezarego Przybylskiego i Przewodniczącej Sejmiku Województwa Dolnośląskiego, Barbary Zdrojewskiej.

Uroczystego otwarcia Festiwalu dokonał Jan Surowiec, Burmistrz Leśnej. Zainteresowanie Festiwalem wśród zespołów ludowych corocznie jest bardzo duże, o czym też świadczy frekwencja podczas samej imprezy. W tym roku w części konkursowej udział wzięło 18 zespołów, w tym dwa zespoły z Czech. Poza konkursem wystąpiły dwa zespoły ludowe z naszej gminy: „Łużyczanki” z Pobiednej i „Smolniczanie” ze Smolnika.

Festiwal prowadziła dziennikarka Polskiego Radia Wrocław, Małgorzata Majeran-Kokott, zaś wydarzenia artystyczne na scenie oceniało jury w składzie: przewodnicząca Gabriela Gacek - absolwentka muzykologii, interesująca się historycznym i współczesnym obliczem polskiej muzyki ludowej, Dorota Okienko - muzykolog w Szkole Muzycznej I st. im. Oskara Kolberga w Lubaniu oraz Olga Chojak - wokalistka, muzyk, badaczka muzyki tradycyjnej różnych kultur.

Poziom artystyczny Festiwalu był wysoki i jak sami jurorzy stwierdzili, wybór nie był ani łatwy, ani oczywisty. Widownia ciepło przyjmowała kolejne występy i bardzo szybko okazało się, iż przed sceną wolnych miejsc do tańca nie ma już wcale. Plac przed sceną pustoszał tylko w kilku momentach w ciągu dnia, gdy kolejne ulewy przechodziły nad gminą. Za to tłumnie robiło się wówczas pod

namiatami, gdyż publiczność wcale nie zamierzała opuszczać Festiwalu z uwagi na chwilową niepogodę.

Decyzją jury przyznane zostały następujące nagrody i wyróżnienia:

Wyróżnienia: Rybniczanki z Rybnicy, Macieje z Ostroszowic, Balbiny z Polic, Izerskie Bogdanki z Mirska, Grodzianki z Grodzca.

W kategorii „zespół z towarzyszeniem kapeli”:

I miejsce: Dyszel ze Żmigrodu, II miejsce: Rząsinianki z Rząsin, III miejsce: Drzewiczanie z Kostrzyna

W kategorii „zespół pieśni i tańca”:

I miejsce: Lubin z Krzeczyna, II miejsce: Jutrzenka z Kruszyna, III miejsce: Pevak z Jindrichovic

W kategorii „inne”:

I miejsce: Kapela Jana Boduszka z Siemianic, II miejsce: Kapela Herbutów z Tomisławia, III miejsce: Novomestske trio z Novego Mesta Nagrodę **Grand Prix** otrzymał zespół Dyszel ze Żmigrodu.

Swojego wsparcia finansowego i organiza-

cyjnego udzieliły następujące firmy i osoby: Przedsiębiorstwo Usługowo-Produkcyjne „ELTUR-SERWIS” Sp. z o.o. w Bogatyni, Agencja Restrukturyzacji i Modernizacji Rolnictwa we Wrocławiu, Regina Lewandowska z Leśnej oraz Przedsiębiorstwo Miejskie „SYNERGIA” Sp. z o.o. w Leśnej. Bardzo serdecznie dziękujemy wszystkim za pomoc i zaangażowanie podczas IV Festiwalu Współczesnej Kultury Ludowej „Swojskie Granie i Śpiewanie”.

Dziękujemy również wszystkim osobom, które swą obecnością i pomocą sprawiły, iż przygotowanie i przeprowadzenie Festiwalu odbyło się sprawnie: pracownikom Urzędu Miejskiego w Leśnej, pracownikom Przedsiębiorstwa Miejskiego „SYNERGIA” Sp. z o.o. w Leśnej, Strażakom z Ochotniczych Straży Pożarnych, mieszkańcom Smolnika, sołectwu Kościelniki, sołectwu Szyszkowa, sołectwu Świecie oraz LUKS „KWISA” z Leśnej. Dziękujemy Panu Mariuszowi Drozdek ze

Świecia za piękne rzeźby, które utworzyły malowniczą dekorację sceny.

Festiwal został dofinansowany ze środków Unii Europejskiej w ramach Europejskiego Funduszu Rozwoju Regionalnego oraz środków budżetu Państwa za pośrednictwem Euroregionu Nysa. Na wniosek Gminy Leśna oraz przy współpracy z miastami partnerskimi Jindrichowice pod Smrkem, Nove Mesto pod Smrkem udało się zorganizować Festiwal, który znów przyciągnął duże grono pasjonatów współczesnej muzyki ludowej.



Projekt nr PL.3.22/3.3.01/14.04329 : „Swojskie Granie i Śpiewanie”



„Projekt jest współfinansowany ze środków Unii Europejskiej w ramach Europejskiego Funduszu Rozwoju Regionalnego oraz środków budżetu państwa za pośrednictwem Euroregionu Nysa”

W Kwisie znów znaleziono perły!

Gorączka poszukiwania perel w nurcie rzeki Kwisy miała miejsce w godzinach popołudniowych 19 lipca 2014 roku. 27 osób - głównie z Legnicy, Wrocławia, Poznania, Lubania, Platerówki i gminy Leśna - za wszelką cenę starało się znaleźć 50 muszli małży, zawierających w środku prawdziwe perły...

Poniżej elektrowni wodnej Leśna, w okolicach dawnej szlifierni perel, miejscowe Stowarzyszenie „Leśna – Marklissa” zorganizowało „I Międzynarodowe Poławianie Perel w rzece Kwisie”. Odbyło się w miejscu zwanym Hagenmühle, gdzie istniały gospoda i młyn, a w przeszłości funkcjonowała szlifiernia perel. Właśnie w tym miejscu zorganizowane zostały zawody w poławianiu skójek perlorodnych. Poszukiwaniom odbywającym się w klimacie pikniku towarzyszyła muzyka, pokazy, tańce i swojska kuchnia. Ta międzynarodowa impreza, z udziałem i wsparciem strony czeskiej, zyskała patronat Starosty Lubańskiego oraz Burmistrza Leśnej, a także fundusze od sponsorów instytucjonalnych i prywatnych.

Przybyłych gości powitał prezes Stowarzyszenia „Leśna – Marklissa” Stanisław Leszczyński. Wodziemem imprezy był Waldemar Kleszcz. W festynowe klimaty wprowadził uczestników zespół rozrywkowy AMATI. O perłach znad Kwisy mówił następnie dziennikarz, historyk, autor książek także o tej tematyce - Janusz Skowroński z Lubania. Powiedział m.in., że znany na Śląsku lekarz i przyrodnik Kacper Schwenckfeld w 1607 roku pisał następująco: „W piasku Kwisy łowią niekiedy rybacy perły, różne co do wielkości, kształtu, piękności i klarowności”. Znany jest fakt, że w 1689 roku niejaki Samuel Ledel ze Zgorzelca sprzedał 2 sztuki perel z Kwisy za 5 talarów. Za takie pieniądze można było wtedy zatrudnić robotnika przez blisko 2 miesiące. Poławianie perel w Saksonii od 1621 roku zastrzeżone było jedynie dla władcy. Od 1635 roku Kwisa wyznaczała wschodnią granicę Saksonii. Ówczesny władca Jana Jerzy I mianował w tym czasie niejakiego Maurycego Schmirlera elektorskim poławiaczem perel. Wszystkie pozyskane przez siebie perły obowiązkowo dostarczał on na dwór w Dreźnie. Skójki wyginęły (rabunkowe połowy, zanieczyszczenia) na początku XIX wieku.



W międzyczasie – słuchając gawędy historycznej J. Skowrońskiego - przyjmowano zgłoszenia chętnych do udziału w zawodach poławiania perel. Początkowo zapisało się kilka osób, ale gdy zamknięto listę uczestników – powstały nawet kolejki! Gryfowska Kapela Podwórkowa, która bawiła gości swojską muzyką, poprowadziła korowód osób żądnych sławy i bogactwa w wyznaczony rejon Kwisy. Dzięki życzliwości spółki Tauron Ekoenergia zminimalizowano przepływ wody ze stopnia wodnego Leśna, zapewniając tym samym maksymalnie bezpieczne warunki poławiania perel. Nad sprawiedliwym przebiegiem zawodów czuwała komisja powołana przez organizatora z Markiem Ziębalem, komendantem Posterunku Policji w Leśnej na czele.

Podzieleni na grupy poławiacze z niebywałym zaangażowaniem rzucili się w nurt Kwisy. Już



po chwili dały się słyszeć radosne krzyki: „mam, mam!”. W pierwszej turze poszukiwań znaleziono blisko trzydzieści małży z perłami. Potem było już trudniej i tylko nieliczni wyłuskali muszle z wody, piasku i kamieni... Każdy ze szczęśliwców zatrzymywał wyłowioną perłę, dostawał do niej od organizatora elegancki wisior oraz certyfikat. Mistrzynią poławiania 2014 roku została Natalia Dziędziola z Lubania (6 perel), a mistrzem Jakub Piątek z Legnicy (4 perły). Oprócz perel dostali dyplomy i zestawy książek o regionie, ufundowane przez stowarzyszenie.

Po trudach łowienia organizator zaprosił gości na swojską, smaczną grochówkę, a następnie na koncert zespołu CAMERATA PRO. Czeska grupa rekonstrukcyjna GREX-SEVER z Liberca zachwyliła wiernym odtworzeniem dawnych klimatów, tańców, scen i zdarzeń.

Gwiazdą wieczoru był grecki zespół Zorba.

W przyszłym roku impreza ma mieć rangę mistrzostw Polski w poławianiu perel. W planach stowarzyszenia jest też restytucja skójki perlorodnej w rzece Kwisie we współpracy z Czechami. Pomoc w tej kwestii zadeklarował gość imprezy dr Milan Marsalek z Liberca. (ms)

Burmistrz Leśnej serdecznie dziękuje strażakom z OSP w Szyszkowej, OSP w Świeciu oraz pracownikom OKiS w Leśnej i pracownikom Urzędu Miejskiego za pomoc udzieloną Stowarzyszeniu „Leśna – Marklissa” w organizacji imprezy „I Międzynarodowe Poławianie Perel w rzece Kwisie”. Zapewnienie nagłośnienia, zabezpieczenie imprezy oraz wsparcie finansowe z Urzędu Miejskiego są dobrym przykładem współpracy samorządu z organizacją pozarządową.



Triathlon Karkonoski w wersji Xtreme Pierwszy etap odbył się na Jeziorze Leśniańskim

W dniu 21 czerwca 2014 r. odbył się pierwszy Xtreme Triathlon rozegrany w Polsce. W I edycji Triathlonu Karkonoskiego zorganizowanego przez Fundację Maraton Karkonoski z Jeleniej Góry wzięło udział 72 osoby.

W słoneczną, choć chłodną czwartkową sobotę o godzinie 7:00 odbył się pierwszy etap, którym było pokonanie 2,5 km wpraw po Jeziorze Leśniańskim za Zamkiem Czocha. Po zmaganiach w zimniej wodzie, zawodnicy na rowerach musieli pokonać dystans 85 km, by dotrzeć do Karpacza. Trasa wiodła m.in. przez Stankowice, Złotniki, Złoty Potok i Pobiedną. Z Karpacza zawodnicy musieli przebiec

dystans półmaratonu, by dotrzeć na metę, którą stanowił najwyższy szczyt Karkonoszy - Śnieżka (1603 m.n.p.m).

W wyznaczonym limicie czasu t.j. 8,5 godziny na mecie zameldowało się 66 osób.

Zwycięzcą triathlonu został Marcin Konieczny z Es Team/ Hause of SkillsS z wynikiem 5:36:07, natomiast najszybszą kobietą była Olimpia Wojtyła z GT RAT z czasem 6:61:06.

- Organizatorzy zamierzają związać tę imprezę z naszą gminą również w kolejnych edycjach – mówi Jan Surowiec, Burmistrz Leśnej.

(red) oraz triathlonkarkonoski.pl



Rozbiegani „Zabiegani...”

W czerwcu tego roku odbył się „2. Nocny Wrocław Półmaraton” – biegowa impreza o dość nietypowym charakterze, gdyż rozpoczynająca się o godzinie 21. Na starcie wśród rzeszy amatorów biegania stanęło 9 zapaleńców z naszej gminy. Czarnym koniem grupy z Leśnej okazał się Józef Horodko, który dotarł na metę z czasem 1:31:14. Następni biegacze pojawiali się na finiszu w takiej oto kolejności: Tomasz Czuchaj, Wioletta Szewczyk, Bogdan Sztuba, Mariusz Mazur, Mariusz Smoliński, Robert Kucharski, Sebastian Folyński, Mariusz Pinkowski.

Szczególne gratulacje należą się przede wszystkim półmaratońskim debiutantom, czyli Mariuszowi Pinkowskiemu i Sebastianowi Folyńskiemu, którzy pierwszy raz zmagali się z takim dystansem.

Warto podkreślić, że Bogdan Sztuba wraz z Jackiem Simińskim tego samego dnia, ale kilka godzin wcześniej zmierzli się z trudnym dziewięciokilometrowym dystansem w ramach „Mistrzostw Polski i Mistrzostw Europy Weteranów w Biegach Górskich” w Ludwikowicach Kłodzkich. Bogdan Sztuba w kategorii M 50 zajął 25. miejsce, a Jacek Simiński 35.

Ciekawym sportowo-artystycznym wydarzeniem, w którym „Zabiegani z Leśnej” także wzięli udział, był jeleniogórski „Bieg Ludzi Teatru”. Trasę wiodącą od Teatru im. Cypriana Kamila Norwida do Zdrojowego Teatru Animacji w Cieplicach pokonał barwny korowód biegaczy i miłośników sztuki scenicznej. „Zabiegani z Leśnej” teatralnie przekraczali metę w Parku Zdrojowym wedle kolejności: Grzegorz Kaczmar (miejsce 20.),

Mariusz Mazur (m. 81.), Adam Jaworowicz (m. 90.), Wioletta Szewczyk (m. 104.), Mariusz Smoliński (m. 133.), Joanna Wojciechowska (m. 233.) i Małgorzata Fabijańska (m. 244.).

Przed „Zabieganymi” kolejne wspólne treningi i wyzwania. Jesienią zapewne kilkoro z nich przebiegnie dystans maratoński, czyli 42 km 123 m, we Wrocławiu lub w Warszawie. - Jeśli ktoś ma ochotę przyłączyć się do „biegowej drużyny”,

to zawsze może. *Raźniej jest biegać w grupie - trenować wspólnie z innymi, razem wyjeżdżać na zawody. Zaglądjcie na stronę stowarzyszenia na FB, kontaktujcie się ze mną*



osobiście i twórcie z nami aktywną społeczność - mówi Mariusz Smoliński, Prezes Stowarzyszenia „Zabiegani z Leśnej”.

red



Dobry dojazd do łowiska „Zielone”

Droga do tzw. „Zielonego Jeziora”, które obecnie służy jako łowisko użytkowane przez wędkarzy z Leśnej, była w fatalnym stanie, a po opadach deszczu dojazd samochodem był praktycznie niemożliwy. Dzięki pomocy Burmistrza Leśnej w czerwcu droga została naprawiona. Teraz wędkarze nie mają problemu z dojazdem nad jezioro. Łowisko to jest wygodą dla wędkarzy i cieszy się

popularnością ze względu m.in. na bliską odległość od Leśnej. W kwietniu zostało zarybione amurem, jaziem i linem, a wkrótce są planowane kolejne zarybienia. Prezes koła PZW w Leśnej Kazimierz Kwitowski w imieniu wędkarzy pragnie podziękować Panu Janowi Surowcowi, Burmistrzowi za pomoc jaką udzielił wędkarzom.

PZW Leśna

XX Ogólnopolska Olimpiada Młodzieży w Sportach Letnich Kajakarstwo górskie po raz pierwszy w Leśnej

Ogólnopolska Olimpiada Młodzieży to największe wydarzenie w zakresie sportu młodzieżowego w Polsce. W tym roku zawitało na Dolny Śląsk. Do 22 sierpnia w 25 miastach o medale rywalizować będzie ponad 8600 zawodniczek i zawodników w 38 różnych dyscyplinach sportowych.

W dniach 18-20 lipca Leśna gościła zawodników startujących w dyscyplinie kajakarstwo górskie. W sobotę rano odbyły się eliminacje z udziałem prawie 100 zawodników, z których 20 najlepszych awansowało do niedzielnych półfinałów, a następnie 10 najlepszych popłynęło w niedzielnych finałach.

Oficjalne, uroczyste otwarcie Olimpiady, zgodne z olimpijskim ceremoniałem miało

miejsce na leśniańskim Rynku. Na maszt zostały wciągnięte flagi: narodowa, olimpijska oraz Dolnego Śląska. Zapalenia znicza olimpijskiego dokonał Kacper Sztuba. Zgodnie z ceremoniałem zawodnicy i sędziowie odczytali ślubowanie i apel olimpijski. W ceremonii uczestniczyli reprezentanci czterech województw: dolnośląskiego, małopolskiego, łódzkiego i lubelskiego. Uroczystość zaszczycili swoją obecnością: Z-ca Dyrektora Departamentu Sportu i Turystyki Ministerstwa Sportu i Turystyki **Wojciech Kudlik**, Dyrektor Wydziału Sportu i Rekreacji Urzędu Marszałkowskiego **Marcin Przychodny**, Prezes Dolnośląskiej Federacji Sportu **Arkadiusz Zagrodnik**, Wiceprezes Polskiego Związku Kajakowego ds. współpracy z terenem

Tadeusz Wróblewski. W imieniu gospodarzy i organizatorów gości powitał Burmistrz Leśnej **Jan Surowiec**. Uroczystość prowadził Prezes LUKS „Kwisa” **Artur Fabijański**.

Oficjalnego otwarcia OOM dokonał wiceprezes Polskiego Związku Kajakowego ds. kajakarstwa górskiego, **Zbigniew Kudlik**.

W finałach zawodów **Kacper Sztuba**, syn trenera Bogdana nie miał sobie równych w kanadyjkach jedynek i w dwójkach. Z kolegą ze szkoły mistrzostwa sportowego w Krakowie Jakubem Brzezińskim wygrali w C-2, a Kacper Sztuba oczywiście też w C-1.

Uwieńczeniem zawodów była uroczysta dekoracja zawodników. Wręczenia medali dokonywała m.in. **Małgorzata Gut-Twar-**

dowska, Zastępca Burmistrza Leśnej.

Medaliści XX Ogólnopolskiej Olimpiady Młodzieży w Sportach Letnich nagrodzeni zostali drugim kółkiem olimpijskim.

K.F.J.F



Osiągnięcia LUKS „KWISA”

W Regatach Uczniowskich Klubów Sportowych:

W lipcu, w Wietrznicach młodzi zawodnicy LUKS „Kwisa” uczestniczyli w M \ N Regatach Uczniowskich Klubów Sportowych w slalomie i sprincie kajakowym.

Aż trzynastokrotnie wychowankowie trenerów Bogdana i Jacka Sztubów wychodzili na podium sportowe, zdobywając II miejsce klubowo tuż za gospodarzem imprezy U.K.S. z Wietrznic. Trzykrotnie na podium stawała utalentowana jedenastoletnia Alicja Bulera, dwukrotnie Fabijański Wojciech, niespełna dziesięcioletni dobrze zapowiadający się wychowanek „Kwisy”, dwukrotnie Krzemień Kinga. Na pierwszym miejscu nieoczekiwanie stanęli młodzi zawodnicy - młodzicy Czuchaj Przemysław i Patryk Wszola. W debiutach triumfowała Dziekan Amelia i Czuchaj Weronika, a na miejscu trzecim uplasowała się jedna z najmłodszych zawodniczek i wychowanek klubu „Kwisy”, niespełna ośmioletnia Czuchaj Julia. Cieszy nas dobry start naszych młodych zawodników. - Trzeba tu podkreślić wspaniałą pracę szkoleniową braci Sztuba z najmłodszymi adeptami tej trudnej, a zarazem pięknej dyscypliny i powiedział Prezes Klubu Artur Fabijański.

meczy, każdy mecz w grupie młodzików trwa dwa razy siedem minut. W punktacji drużynowej kajakarze z Leśnej zajęli trzecie miejsce.



W Międzynarodowym Turnieju kajak - polo w Pradze:

Na trzecim stopniu podium uplasowali się najmłodszy kajakarze z „Kwisy” w składzie: Andrzej Gręś, Przemysław Czuchaj, Patryk Wszola, Oliwer Sztuba, Alicja Bulera.



W Międzynarodowym Pucharze Kwisy:

150 osad wystartowało w XX Międzynarodowym Pucharze Kwisy w slalomie kajakowym. W Leśnej, na naturalnym 300 metrowym torze do kajakarstwa górskiego w konkurencjach K-1, C-1, C-2, K-1 kobiet, C-2, C-1 kobiet - rywalizowali zawodnicy w 3 kategoriach wiekowych młodzik, junior, senior.

Na 21 bramkach zawieszonych nad wodą każdy zawodnik płynął 2 razy, jeden lepszy przepływ był zaliczany jako wynik końcowy.

Zawodnicy startowali w jednej lub dwóch konkurencjach, ale rekordzistą był Bogdan Sztuba trener LUKS Kwisy, wystartował w trzech konkurencjach seniorskich K-1 (2 miejsce), C-1 (1 miejsce) i C-2 (2 miejsce). W C-2 młodzików Czuchaj Przemek i Wszola Patryk z Kwisy wygrali, a Kornel Malik i Kamil Rękas zajęli 3 miejsce za kolegami ze Szczawnicy.

Alicja Bulera w C-1 młodziczek była 3 za Viktorią Filipi z Czeskiej Lipy i Małgorzatą Mędoń ze Szczawnicy. Kacper Sztuba w C-1 Juniorów wygrał.

W łącznej klasyfikacji klub z Leśnej wygrał Puchar Kwisy, przed Startem Nowy Sącz i Pieniny Szczawnica. Startowało 10 klubów w tym 1 z Czeskiej Republiki.

Trener Bogdan Sztuba



W Pucharze Polski w Kajak Polo II edycja:

W czerwcu, w Kaniowie na Śląsku, kajakarze z LUKS Kwisa Leśna (seniorzy) brali udział w II edycji Pucharu Polski w Kajak Polo. W najmocniejszej, pierwszej dywizji rywalizowało 8 drużyn seniorskich z kraju i zagranicy. Drużyna z Leśnej w składzie: Jacek Sztuba (kapitan/trener, kadra Polski seniorów), Jakub Woźnicki (reprezentant kraju na M. Świata we Francji U-21), Rafał Ubowski (kadra Polski U-21), Damian Ciesiulewicz, Marcin Labiszak, Łukasz Ciesiulewicz - zajęli 2 miejsce.



W Międzywojewódzkich Mistrzostwach Młodzików w kajak polo:

28.06 w Małomicach z udziałem 20 drużyn odbyły się Międzywojewódzkie mistrzostwa Młodzików w kajak-polo. Pierwsze miejsce zdobyli zawodnicy z Kwisy w składzie: Andrzej Gręś kapitan, Patryk Wszola, Wojciech Fabijański, Krzysztoń Aleks, Kochanowski Rafał. Trzecie miejsce wywalczyły dziewczęta w składzie: Mudrak Magdalena kapitan, Bulera Alicja, Krzemień Kinga, Czuchaj Weronika, Dziekan Amelia. Przez cały dzień rywalizacji rozegrano 39

InicjARCI sztuki wari

Nie każdy mieszkaniec Leśnej wie, że od grudnia ubiegłego roku na terenie naszej gminy działa Dolnośląskie Stowarzyszenie „InicjART” zrzeszające artystów i pasjonatów sztuk wszelakich, którzy swoimi umiejętnościami, zainteresowaniami i możliwościami chcą oddolną inicjatywą rozbudzić kulturalny potencjał naszego regionu. Nadrzędną misją każdego z członków stowarzyszenia i całej organizacji jest: *BUDOWANIE POZYTYWNYCH RELACJI POMIĘDZY LUDŹMI W OPARCIU O DZIAŁALNOŚĆ SPOŁECZNO-KULTURALNĄ.*

I właśnie dzięki zaangażowaniu wszystkich członków stowarzyszenia oraz jego Zarządu w składzie: Prezes – Adam Jaworowicz, Wiceprezes – Agnieszka Smolińska, Sekretarz – Karolina Dulat, na koncie organizacji są już imprezy, warsztaty, spontaniczne akcje i różne inne artystyczne osiągnięcia.

Jednym z przykładów jest tegoroczna „Majówka Twórców” na Stacji Wolimierz, podczas której przeprowadzone były warsztaty muzyczne. Nieco inny charakter miało przedsięwzięcie „InicjARTu” związane z majowymi „Kulinami Artystycznymi” organizowanymi w Motelu Łużyckim, które uświetnił koncert zespołu „Pierwsze Takie Duo” oraz inni muzycy.

Stowarzyszenie działające w obszarze kultury nie może pominąć także kultury fizycznej, dlatego też członkowie organizacji biorą udział w imprezach sportowych, jako uczestnicy np. w jeleniogórskim „Biegu Ludzi Teatru”, czy jako sponsorzy – nagroda specjalna Prezesa Dolnośląskiego Stowarzyszenia „InicjART” podczas XX Ogólnopolskiej Olimpiady Młodzieży w kajakarstwie górskim.

Stowarzyszenie wzięło udział także w lipcowym „Festiwalu Alternatywnych Społeczności” w Wolimierzu. Informacje o stowarzyszeniu i jego działaniach można znaleźć na fanpage'u na Facebooku. - Wspierajcie nas, udostępniajcie i polecajcie. Im więcej o nas, tym więcej dla Was - mówi Prezes Stowarzyszenia. A.S.

dolnośląskie stowarzyszenie

inicjART

Kacper Sztuba - debiutantem na Mistrzostwach Europy w slalomie kajakowym

W stolicy Macedonii w Skopje od 3 do 6 lipca b.r. odbywały się Mistrzostwa Europy w slalomie kajakowym. Jako debiutant i najmłodszy z reprezentacji Polski Kacper Sztuba, wychowanek LUKS „Kwisa” z Leśnej, zakwalifikował się do półfinału i zajął 14 miejsce w konkurencji Cs - 1. W konkurencji Cs - 1 x 3 uplasował się na V miejscu, podobnie w Cs - 2 x 3 rywalizację dwójek również ukończył na miejscu V. Gratulujemy Kacprowi tak dobrego startu i życzymy dalszych sukcesów.



„Zawsze razem” – o HIV i AIDS w przedszkolu

Dzieci z Miejsko-Gminnego Przedszkola w Leśnej w ramach przyjętego na rok szkolny 2013/2014 Programu Profilaktyki, uczestniczyły w kampanii zapobiegania HIV/AIDS. Jest to nowatorskie działanie edukacyjno-profilaktyczne skierowane do dzieci w wieku od 4 do 6 lat. Celem zajęć było zapoznanie z pojęciami: wirus HIV, choroba AIDS, odporność organizmu, kształtowanie postawy akceptacji, tolerancji i właściwego zachowania wobec innych, uświadomienie, w jaki sposób należy zachowywać się w kontaktach z osobami zakażonymi. Pani **Wiesława Jaroszonek** z Powiatowej Stacji Sanitarno-Epidemiologicznej w Lubaniu, w ciekawy

sposób przekazała naszym przedszkolakom fachową wiedzę w zakresie profilaktyki HIV/AIDS poprzez pryzmat tolerancji dla zakażonych HIV i chorych na AIDS w aspekcie bezpiecznych zachowań w trakcie gier, zabaw i innych codziennych czynności. Na zakończenie zajęć dzieci otrzymały książeczki-kolorowanki „Zawsze razem”. Potrzeba rozpowszechniania działań z zakresu edukacji zdrowotnej od najmłodszych lat jest bardzo ważna, ponieważ odpowiednie nawyki i postawy najłatwiej można wykształcić u ludzi młodych.

Alicja Szczęсна



Wyniki sprawdzianu uczniów klas szóstych

Sprawdziany i egzaminy, jakim poddawani są uczniowie szkół podstawowych i gimnazjalnych na dobre wrosły już w szkolną rzeczywistość. Uczniowie klas szóstych, pod koniec nauki w szkole podstawowej, piszą sprawdzian, który jest powszechny i obowiązkowy. Oznacza to, że muszą do niego przystąpić wszyscy uczniowie - zarówno uczniowie szkół podstawowych dla dzieci i młodzieży, a nawet słuchacze szkół podstawowych dla dorosłych (takie również istnieją). Przystąpienie do sprawdzianu jest jednym z warunków ukończenia szkoły. Sprawdzianu nie można nie zdać. Wynik ma znaczenie tylko informacyjne. Każdy uczeń, który ukończył szkołę podstawową, niezależnie od wyników sprawdzianu musi być przyjęty do gimnazjum w swoim rejonie, jeśli nie ukończył 16. roku życia. Uczniowie, którzy do sprawdzianu nie przystąpią w danym roku, muszą powtórzyć ostatnią klasę szkoły podstawowej i przystąpić do sprawdzianu w roku następnym. Na sprawdzianie badany i oceniany jest poziom osiągnięć

uczniów w zakresie pięciu obszarów umiejętności: czytania, pisania, rozumowania, korzystania z informacji, wykorzystywania wiedzy w praktyce.

W Gminie Leśna łącznie do ostatniego sprawdzianu przystąpiło 67 uczniów szóstych klas. Maksymalna liczba punktów, którą można było uzyskać na sprawdzianie wynosiła 40.

Poniżej przedstawiony został średni wynik egzaminu w poszczególnych szkołach na tle województwa dolnośląskiego i powiatu lubańskiego.

Średni wynik w województwie wyniósł 25,4 pkt. W powiecie lubańskim był niższy - 24,1 pkt. Wyniki uzyskane przez nasze szkoły są następujące: Szkoła Podstawowa im. Jana Brzechwy w Grabiszycach - 24,3 pkt, Szkoła Podstawowa im. Jana Pawła II w Smolniku - 22,7 pkt (w tym kl. VIa - 18,9, a kl. VIb - 26,6), Szkoła Podstawowa im. K. Makuszyńskiego w Pobiednej - 20,6 pkt.

red

Nagrody Burmistrza Leśnej dla najlepszych uczniów w roku szkolnym 2013/2014

W dniu zakończenia roku szkolnego zostały wręczone Nagrody Burmistrza Leśnej dla najlepszych uczniów i najlepszych absolwentów szkół gminnych. Nagroda dla „Najlepszego Ucznia” przyznawana jest tym, którzy na koniec roku szkolnego uzyskali średnią ocen powyżej 5,0 oraz wzorowe zachowanie. Natomiast „Najlepszy absolwent” taką średnią ocen musi osiągnąć w ciągu ostatnich trzech lat szkolnych. Kryteria są więc dość wysokie, ale w każdej ze szkół byli uczniowie, którzy takie kryteria spełnili.

Najlepsi uczniowie:

Gimnazjum w Leśnej- **Julia Flaszyńska, ucz. kl. IId - średnia 5,94**; Szkoła Podstawowa im. Jana Pawła II w Smolniku - **Wiktoria Stelzer, ucz. kl. Vc -5,64**; Szkoła

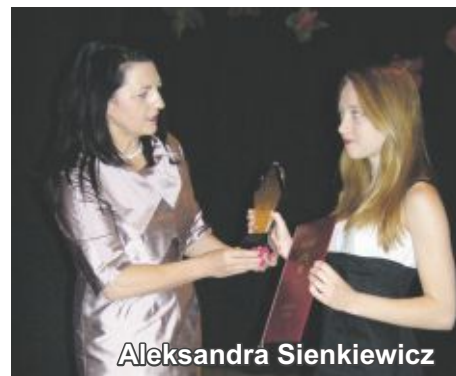
Podstawowa im. K. Makuszyńskiego w Pobiednej - **Miriam Olek, ucz. kl. VI - 5,33**; Szkoła Podstawowa im. Jana Brzechwy w Grabiszycach - **Patrycja Furman, ucz. kl. IV - 5,00**.

Najlepsi absolwenci:

Szkoła Podstawowa im. Jana Pawła II w Smolniku - **Jakub Zimowicz, ucz. kl. VIb - 5,60**; Gimnazjum w Leśnej - **Marcin Durowicz, ucz. kl. IIIb - 5,49**; **Aleksandra Sienkiewicz, ucz. kl. IIIb - 5,49**; Szkoła Podstawowa im. Jana Brzechwy w Grabiszycach - **Aleksandra Solska, ucz. kl. VI - 5,10**.

Gratulujemy wszystkim nagrodzonym i życzymy dalszych sukcesów

RB



Aleksandra Sienkiewicz



Aleksandra Solska



Miriam Olek



Jakub Zimowicz



Julia Flaszyńska



Marcin Durowicz



Patrycja Furman



Wiktoria Stelzer

Wyniki egzaminu gimnazjalnego

W mijającym roku szkolnym siedemdziesięciu uczniów klas trzecich Gimnazjum w Leśnej przystąpiło do egzaminu gimnazjalnego. Poniższa tabela prezentuje wynik Gimnazjum w Leśnej na tle powiatu lubańskiego i województwa dolnośląskiego.

TB

2014	Gimnazjum w Leśnej				Powiat lubański				Województwo dolnośląskie			
	Część humanistyczna		Część matematyczno-przyrodnicza		Część humanistyczna		Część matematyczno-przyrodnicza		Część humanistyczna		Część matematyczno-przyrodnicza	
	Historia i WOS	J. polski	Przedmioty przyrodnicze	Matematyka	Historia i WOS	J. polski	Przedmioty przyrodnicze	Matematyka	Historia i WOS	J. polski	Przedmioty przyrodnicze	Matematyka
	59,1%	69,0%	49,8%	44,7%	55,5%	64,7%	48,0%	39,8%	57,7%	65,6%	50,9%	45,7%

Najlepsi uczniowie w Gminie Leśna

Gimnazjum w Leśnej

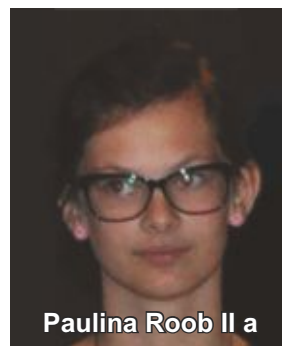
Uczniowie ze średnią powyżej 5,2



Adela Osajdzińska I a



Aleksandra Giedrys I c



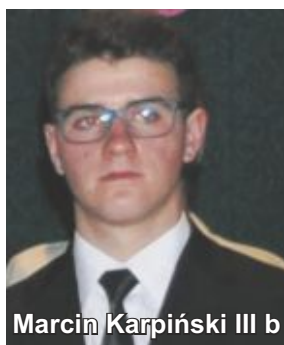
Paulina Roob II a



Sara Jabłońska II d



Karolina Ostrowska III a



Marcin Karpiński III b



Justyna Rudnik III b



Julia Żmuda III b

Szkoła Podstawowa im. Jana Pawła II w Smolniku

Uczniowie z średnią powyżej 5,1



Patrycja Kukielka IV b



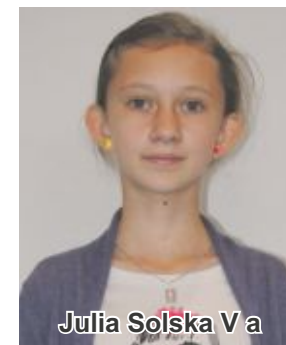
Justyna Sieracka IV c



Olivier Stelzer IV c



Amelia
Wojciechowska IV d



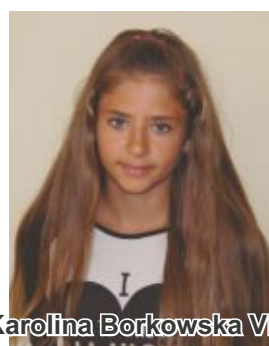
Julia Solska V a



Karina Gincelis V b



Alicja Smentek V b



Karolina Borkowska VI b



Mateusz Gorlach VI b



Wiktoria Karło VI b



Bartosz Roskowiński VI b

Szkoła Podstawowa im. Jana Brzechwy w Grabiszycach

Uczniowie ze średnią powyżej 5,0



Aleksandra Solska VI

Szkoła Podstawowa im. Kornela Makuszyńskiego w Pobiednej

uczniowie ze średnią powyżej 5,0



Iliana Detyna IV

„O finansach...” w Bibliotece Publicznej w Leśnej – uroczyste zakończenie kursu

W Bibliotece Publicznej w Leśnej miało miejsce uroczyste zakończenie i podsumowanie kursu „O finansach... w bibliotece”. Szczególnym gościem w dniu podsumowania była Pani Beata Tarnowska z Wojewódzkiej Biblioteki Publicznej we Wrocławiu, która była koordynatorem kursu odbywającego się w Leśnej. Nie zabrakło również wolontariuszek z Leśnej, Justyny Mizioł, absolwentki Szkoły Podstawowej im. Jana Pawła II w Smolniku, która służyła swoją pomocą podczas wszystkich spotkań i swym optymizmem zarażała każdego uczestnika.

Kurs zrealizowany został we współpracy z Fundacją Rozwoju Społeczeństwa Informacyjnego, a dofinansowany ze środków Narodowego Banku Polskiego. Jego głównym założeniem było zwiększenie umiejętności korzystania z usług finansowych, głównie elektronicznej bankowości u osób starszych.

Udział w szkoleniu w Leśnej wzięło 15 osób. Podczas pięciu 3-godzinnych spotkań „przerobionych”

zostało pięć modułów o przydatnej dla każdego tematyce dotyczących m.in. lokat, kredytów, ubezpieczeń, gospodarowania budżetem.

Uczestnicy zdobyli wiedzę jak bezpiecznie i z rozumą planować swoje potrzeby i wydatki finansowe, unikać niebezpiecznych zapisów prawnych zawartych w podpisywanych umowach, do kogo mogą się odwołać w razie problemów napotkanych w relacjach bankowych, przy kupnie, czy sprzedaży.

Przeprowadzona ewaluacja wykazała dobre opanowanie materiału przewidzianego w programie kursu, co zostało potwierdzone certyfikatami wręczonymi przez koordynatorkę projektu, Beatę Tarnowską.



Spotkania rekreacyjne na Orliku

Ośrodek Kultury i Sportu w Leśnej zakończył realizację projektu pn. „Aktywizacja sportowa w kierunku tenisa ziemnego i nauki jazdy na łyżwach oraz animacja zajęć na placu zabaw w ramach kampanii *Postaw na rodzinę*”. W trakcie trwania projektu Ośrodek zaprosił dzieci ze świetlic środowiskowych w Grabiszycach, Pobiednej i Leśnej do skorzystania z przygotowanej przez animatora „Orlika” oraz instruktora OKiS oferty sportowo - rekreacyjnej na kompleksie boisk „Orlik” i na placu zabaw „Słoneczne Orlikowo” w Leśnej.

Zorganizowane zostały cztery spotkania, w których uczestniczyło średnio 40 dzieci. Ośrodek zapewnił dzieciom bezpieczny transport na każde zajęcia wraz z późniejszym odwozem do miejsca zamieszkania. Przez cały czas trwania projektu dzieci znajdowały się pod fachową opieką instruktorów. W ramach przedsięwzięcia przeprowadzono cykl

spotkań o tematyce profilaktyki uzależnień, odbył się turniej piłki nożnej, zorganizowano zabawy rekreacyjne. Ogromnym zainteresowaniem cieszyły się towarzyskie mecze piłki nożnej pomiędzy drużynami świetlicowymi. Wszystkie działania były oparte o zdrową, sportową rywalizację i z dużym ukierunkowaniem na przestrzeganie zasad gry fair play. W ostatnim dniu zajęć wszyscy uczestnicy pod opieką animatora i instruktora oraz wychowawców udali się na krótką wycieczkę, podczas której dzieci poznały historię miejscowych sztolni i odwiedziły zbiorową mogiłę więźniów, zmarłych z wycieńczenia, głodu oraz nieludzkiego traktowania podczas ciężkiej pracy przy drążeniu sztolni.

Zajęcia cieszyły się dużym zainteresowaniem i dostarczyły uczestnikom sporo wrażeń oraz emocji.



Turniej piłkarski „Żegnaj szkoło, witajcie wakacje”

Na zakończenie roku szkolnego, na kompleksie boisk sportowych Orlik w Leśnej odbyła się IV edycja turnieju piłkarskiego dla szkół podstawowych oraz dla gimnazjum z gminy Leśna p.n. „Żegnaj szkoło, witajcie wakacje” w ramach kampanii „Postaw na rodzinę – Wakacje bez alkoholu”. Organizatorem turnieju był Ośrodek Kultury i Sportu w Leśnej.

Turniej corocznie cieszy się bardzo dużą popularnością w środowisku uczniowskim. W tym roku do zawodów przystąpiło 11 zespołów ze szkół podstawowych oraz 8 zespołów z gimnazjum. Łącznie podczas dwóch dni w rozgrywkach udział wzięło ponad 150 uczniów. Cieszy fakt, iż z roku na rok coraz liczniejszą grupę uczestników stanowią dziewczęta i to zarówno w jednej, jak i w drugiej grupie wiekowej.

Turnieje pozwalają uczniom aktywnie spędzić czas wolny, dają możliwość wspólnej zabawy i współzawodnictwa w tak popularnej i lubianej grze. W pierwszym dniu turnieju rywalizowały drużyny ze szkół podstawowych. W grupie chłopców zwycięzcami okazał się team „Atletiko Grabki”, który wyprzedził drużynę „FC Sparta” oraz zespół „Gringos” z Pobiednej. W grupie dziewcząt zwycięstwo odniosła drużyna „FC Kece”, a ponadto na podium znalazły się odpowiednio drużyny „Koksiary” i „Syrenki”.

Tytuł Króla Strzelców w grupie dziewcząt zdobyła W. Stelzer (4 bramki), zaś w grupie chłopców najwięcej bramek na koncie miał K.

Socha (7 bramek). Drugi dzień turnieju to rywalizacja drużyn gimnazjalnych. Bezkonkurencyjna okazała się drużyna „FC Orły” przed „Atletiko Grabki”, zaś na najniższym stopniu podium uplasował się zespół „Polonia IIB”. Najlepszym strzelcem w rozgrywkach gimnazjalnych okazał się M. Ruszel (5 bramek), zdobywając tym samym tytuł Króla Strzelców.

Sędziami podczas turniejów byli panowie: Krzysztof Pieśkiewicz i Piotr Medak, którzy czuwali nad prawidłowym przebiegiem rozgrywanych meczy.

Zwycięskie drużyny otrzymały medale, dyplomy i nagrody, a pozostali uczestnicy – pamiątkowe dyplomy. Wszyscy uczestnicy otrzymali napoje oraz słodkości.

Turnieje były finansowane z budżetu Ośrodka Kultury i Sportu w Leśnej, ze środków Miejsko-Gminnej Komisji Rozwiązywania Problemów Alkoholowych w Leśnej oraz dzięki wsparciu finansowym lub rzeczowym od sponsorów (lokalnych przedsiębiorców). W tym miejscu składamy serdeczne podziękowania dla następujących osób i firm, dzięki którym uczestnicy turniejów otrzymali dyplomy, nagrody i poczęstunek: Sklep MARPOL Marta Bednarczyk, Sklep M7 Janusz Surwiło, Restauracja TOSCANA Jolanta i Dariusz Twardowscy, Sklep DELIKATESY Grzegorz Obłój, MINI-MAX Kamila Kłosek i Ilona Crecy, Sklep EKO Elżbieta Babij oraz Łużycki Bank Spółdzielczy O/Leśna.



Kącik czytelnika

„Idealne życie” - Katarzyna Kołczewska

„Wzorowa rodzina, doskonała praca i wydarzenia, których nie można wytłumaczyć”. Dlaczego piękna, młoda, świetnie wykształcona i piastująca dyrektorskie stanowisko kobieta popełnia samobójstwo? Co ją skłoniło do podjęcia tak dramatycznej decyzji.

Te pytania zadają sobie wszyscy, a szczególnie Ewa siostra bliźniaczka, która boryka się z trudnościami dnia codziennego i zazdrości swojej siostrze idealnego życia. Odpowiedź na wszystkie pytania otrzyma czytelnik po przeczytaniu książki Katarzyny Kołczewskiej pt. „Idealne życie”. To świetnie napisana powieść, pełna zaskakujących zwrotów akcji. „Idealne życie” to niesablonowa, niebanalna publikacja. To emocjonująca lektura o tym co w życiu jest najważniejsze. Polecam.

B.K.



„Odlotowy Lipiec” w Ośrodku Kultury i Sportu w Leśnej

Tegoroczne półkolonie dla dzieci zorganizowane przez Ośrodek Kultury i Sportu w Leśnej minęły w sposób interesujący i atrakcyjny przy bardzo upalnej lipcowej pogodzie. Zajęcia odbywały się przez cały miesiąc lipiec od poniedziałku do piątku, były zróżnicowane pod względem propozycji skierowanych do dzieci i dostosowane do wieku uczestników, warto wymienić zajęcia plastyczne, gry i zabawy integracyjne, zajęcia sportowe i twórcze, podczas których dzieci mogły wykazać się swoimi możliwościami i pochwalić uzdolnieniami lub trenować i nadrabiać ewentualne braki wiedzy lub umiejętności. Podczas zajęć plastycznych „Zaczaruj papier” dzieci wykonywały latawce oraz ekologiczną łąkę, a z papierowych serwetek powstały obrazy przedstawiające krajobrazy. Wszystkie prace dzieci były umieszczane na wystawach w holu głównym domu kultury.

Dużym zainteresowaniem wśród dzieci cieszyły się gry planszowe, które wbrew obawom wcale nie zostały zepchnięte w niebyt przez gry komputerowe. Planszówki uczyły gry fair, zabawy i współdziałania z innymi, pracy w grupie. Dzieci chciały zamaniifestować swój sprzeciw wobec cyberprzemocy w grach komputerowych i rozegrały zawody w grach „Rummikub” oraz „Bingo”. Wyloniony został Kolonijny Mistrz tych gier.

Celem zajęć sportowych podczas tegorocznych półkolonii była nauka podstawowych zasad gry w tenisa stołowego oraz techniki tej gry. Ponadto dzieci aktywnie uczestniczyły w grach sportowych na kompleksie boisk sportowych Orlik i na placu zabaw.

W każdą środę w Bibliotece Publicznej w Leśnej odbywały się spotkania, których tematem była podróż do wybranych państw na świecie. Dzieci dowiadywały się o specyfice państw z fragmentów czytanych książek, poznawały obce kultury, zabytki oraz

życiorysy znaczących osób tworzących historię tych państw. Jak co roku włączyliśmy się do ogólnopolskiej akcji „Cała Polska czyta dzieciom”. Przedmiotem zainteresowania leśniańskich dzieci była m.in. książka „Opowieści izerskich skrzatów”. Podczas lektury dzieci poznały tajemnice i sekrety pól, lasów i gór przekazywanych na łamach kolejnych stron ustami skrzatów, penetrujących naszą izerską krainę. Opowieści bardzo się przydały wszystkim dzieciom podczas wycieczki w Góry Izerskie z noclegiem w schronisku „Stóg Izerski”. Podczas wyprawy dzieci pod okiem opiekunów miały okazję wędrować szlakami turystycznymi Pogórza Izerskiego, mogły obserwować piękne krajobrazy górskie i atrakcje tych terenów.

Podczas półkolonii dzieci odwiedził teatr ART-RE z przedstawieniem „Legenda o Kniaziu, Popielu i Piaście Kołodzieju”, podczas którego aktorzy zaprosili dzieci do twórczego włączenia się w inscenizację.

„Odlotowy Lipiec” to nie tylko gry i zabawy. Podczas zajęć podejmowana była tematyka związana z zagrożeniami alkoholizmem, narkomanią, cyberprzemocą i różnymi zagrożeniami życia codziennego. Odbywały się pogadanki i projekcje filmów edukacyjno-profilaktycznych; dzieci odwiedził policjant z Komisariatu Policji w Leśnej oraz pielęgniarka z leśniańskiej przychodni.

Łącznie w zajęciach interdyscyplinarnych udział wzięło 20 dzieci w wieku 7–12 lat. Nad ich bezpieczeństwem i organizacją zajęć czuwało 2 instruktorów wraz z 2 pracownikami Biblioteki Publicznej w Leśnej oraz animator sportu na kompleksie boisk sportowych Orlik.

Półkolonie były współfinansowane ze środków Miejsko – Gminnej Komisji Rozwiązywania Problemów Alkoholowych w Leśnej oraz ze środków własnych Ośrodka Kultury i Sportu w Leśnej.

10 lat „Marzeń”

W tym roku Stowarzyszenie Kultury Fizycznej Na Rzecz Dzieci „MARZENIA” obchodzi swoje 10-lecie działalności. Krótka uroczystość z tej okazji odbyła się w trakcie realizacji kolejnego zadania na rzecz dzieci - pobytu 25 maluchów pod namiotami w Stankowicach. Przybyli na to spotkanie sponsorzy oraz organizacje współpracujące: Fundacja PPL z Holandii, Burmistrz Leśnej Jan Surowiec, OKiS w Leśnej, Firma Womak z Wrocławia oraz wolontariusze i przyjaciele, którzy opiekują się dziećmi w trakcie aktywności organizowanych przez stowarzyszenie, bądź są animatorami atrakcji dla dzieci.

Od 2004 roku do Holandii wyjechało 200 dzieci, pod namiotami wspólny weekend spędziło 125 dzieci z gminy Leśna. Oprócz tego 12 dzieci miało okazję w 2013 roku w sierpniu spędzić intensywne, pełne inspiracji i wrażeń 2 dni we Wrocławiu, dzięki inicjatywie firmy Womak z Wrocławia oraz hojności firmy Aga - Travel Agnieszka Bielecka, Gminy Leśna oraz Fundacji Polska Miedź.

Ponadto Stowarzyszenie organizowało lub współorganizowało Dzień Dziecka w Grabiszycach, Stankowicach, Jarmark Wiejski w Stankowicach, Piesze Wędrówki, Dzień Rycerski, wyjazd do AQUAPARKU oraz paczki świąteczne dla dzieci z Gminy Leśna - 200 paczek x 10 lat. W tym roku dzieci w trakcie pobytu pod namiotami miały też okazję

uczestniczyć w warsztatach na temat historii, wspinaczek górskich, czy pracy wizażystki lub kosmetyczki. - *Staramy się cały czas wyznaczać sobie i dzieciom nowe wyzwania. Aby móc realizować te plany zbieramy fundusze przez cały rok. Jeżeli chcecie Państwo pomóc nam w realizowaniu tych planów to zapraszamy do współpracy: facebook / @: st.dreams@wp.pl. Dziękujemy wszystkim za dotychczasowe wsparcie i życzymy sobie przynajmniej następnych 10 lat;-) -* mówi Katarzyna Szczepańska, Prezes Stowarzyszenia.



Muchowe Mistrzostwa Okręgu

W lipcu b.r. na Bobrze we Wleniu odbyły się Mistrzostwa Okręgu PZW Jelenia Góra w dyscyplinie muchowej. W zawodach wystartowało siedemnastu zawodników okręgu PZW Jelenia Góra. Zawodnicy zmagali się nie tylko z rybami, które średnio żerowały, ale również z palącym słońcem. Podczas zawodów łowiono pstrągi i lipienie. Po pierwszym dniu zawodów w klasyfikacji indywidualnej nasz zawodnik Jerzy Ruman - Rekin Team Leśna, był na drugim miejscu, a od pierwszego miejsca dzieliła go nieznaczna różnica punktów. W klasyfikacji drużynowej prowadził Rekin Team Leśna.

W drugim dniu zawodów Jerzy Ruman pokazał, że jest najlepszy i po trzygodzinnych zmaganiach zdobył mistrzostwo okręgu. Sukces odniósł także, zajmując trzecie miejsce, również zawodnik leśniańskiej drużyny Robert Kuźniewski.

W klasyfikacji drużynowej zwyciężył oczywiście Rekin Team Leśna, wyprzedzając KKW Jelenia Góra i Koło Grodzkie Jelenia Góra. Zwycięstwo w zawodach dało naszym zawodnikom prawo startu w Mistrzostwach Polski, na których już niedługo będą reprezentować okręg.

Organizator składa podziękowania dla sędziów PZW, obsługi zawodów oraz dla firmy Tauron Eko Energia za przetrzymanie staniu wody. B.S



KANCELARIA UBEZPIECZENIOWA

UBEZPIECZENIA KOMUNIKACYJNE LEŚNA
 UBEZPIECZENIA MAJĄTKOWE UL. KOCHANOWSKIEGO 6
 UBEZPIECZENIA ROLNE I FIRM TEL. 606 381 785, 660 786 075
 UBEZPIECZENIA ZDROWIA I ŻYCIA Godziny otwarcia:
 UBEZPIECZENIA TURYSTYCZNE I INNE pon.-pt. 10.00 – 17.00
 poza godzinami otwarcia i w soboty możliwość dojazdu do klienta
**DUŻY WYBÓR TOWARZYSTW UBEZPIECZENIOWYCH
 PRZYJDŹ I SPRAWDŹ ILE MOŻESZ ZAOSZCZĘDZIĆ**

MEDYCYNĄ ESTETYCZNA

KWAS HIALURONOWY:

- * wypełnianie zmarszczek pod oczami, likwidacja sińców pod oczami
- * powiększanie i modelowanie ust, podnoszenie kącików ust
- * modelowanie kształtu twarzy, wolumetria, modelowanie kości policzkowych, wypełnianie bruzd nosowo-wargowych
- * likwidacja trzeciej powieki, unoszenie brwi, optyczne powiększanie oka

BOTOX:

- * likwidacja zmarszczek czoła, "lwich" zmarszczek
- * likwidacja zmarszczek bocznych oczu „kurzych łapek”
- * leczenie bruksizmu (zgrzytanie zębami)

INNE ZABIEGI:

- * mezoterapia igłowa szyi, twarzy oraz okolicy podoczołowej
- * likwidacja tkanki tłuszczowej podbródka i okolicy mięśni żwaczy

Zabiegi wykonywane są przez doświadczonego lekarza z uprawnieniami, materiałami certyfikowanymi najwyższej jakości.

Informacja i rejestracja:

tel. 534 355 555, 59-820 Leśna ul. Kombatantów 2

Możliwość finansowania zabiegów w systemie Mediraty.pl

ZAPRASZAMY NA BEZPŁATNĄ KONSULTACJĘ LEKARSKĄ

SZKOŁY ZAOCZNE W LEŚNEJ

OGŁASZAJĄ NABÓR NA ROK SZKOLNY 2014/2015

Studium BHP

(po szkole średniej)

- ✗ Zajęcia co 2 tygodnie w soboty i niedziele.

Studium Administracyjne

(po szkole średniej)

- ✗ Wydajemy zaświadczenia do ZUS, PCPR i inne.

Liceum Ogólnokształcące dla Dorosłych

(po ZSZ, gimnazjum, szkole podstawowej)

- ✗ Możliwość przyjęcia młodzieży po ukończeniu 16 lat



www.atheneum.com.pl
 tel. 75 72 11 336,
 608 586 177 lub
 604 846 346

SKŁAD OPAŁU „DOL-MA”

- WĘGIEL KAMIENNY KOSTKA GAT. I
- WĘGIEL KAMIENNY ORZECH I GAT.
- WĘGIEL KAMIENNY ORZECH II GAT.
- GROSZEK EKORET (LUZEM)

**Leśna, ul Baworowo 17
(była masarnia)**

**Ta sama, wysoka,
jakość od 10 lat!**

Kontakt:

tel. 505 092 558, 75 722 12 60

czynne: pn-pt 8⁰⁰-16⁰⁰

sobota 8⁰⁰-13⁰⁰

odcinek 1

„ZAPISKI Z PRZESZŁOŚCI” Co to znaczy być Sybirakiem

Urodziłam się na kolonii Jarczewce i wraz z rodzicami, z trójgiem rodzeństwa (od 2 do 7 lat) szczęśliwie mieszkaliśmy na kolonii Jarczewce (½ km od wsi Jarczewce) w powiecie Zborowskim, województwo Tarnopol. Rodzice mieli duże gospodarstwo z pełnym wyposażeniem (obora, stajnia, stodoła z młocarnią, chlewami, wozownia itp.) i dwa domy mieszkalne, które wybudowali od zawarcia związku małżeńskiego w 1931 roku. Nowy dom był bardzo duży (murowany z cegły) i jak wszystkie domy na kolonii kryty blachą. Wiedliśmy radosne, dostatnie życie do wybuchu wojny 1 września 1939 r., a tragedia rozpoczęła się po 17 września 1939 r., kiedy to na nasze tereny wkroczyli Rosjanie. Zaczęło się tzw. rozkułaczanie. Żołnierze radzieccy, podążający na zachód, zabrali ojca, piękne konie, w zamian zostawili starą siwą chabetę. Następnie Ukraińcy ze wsi zabrali nam krowy i cały żywy inwentarz z naszym ulubionym młodym psem „Sułtanem” włącznie. Na usilne prośby i płacz mojego młodszego rodzeństwa zostawili nam jedną krowę. Ukraińcy splądrowali całe obejście i zabrali wszystko, co im wpadło w ręce (zboże, słomę, siano, mąkę itd.). W listopadzie do naszego domu zostali przesiedleni: siostra ojca z rodziną (3 osoby) i brat ojca z żoną, a ich dobra zarekwirowano w całości. Dla dzieci była to wielka frajda – nie trzeba było chodzić do cioci i stryjka, bo miało się ich u siebie w sąsiednich pokojach. Również święta Bożego Narodzenia obchodziliśmy inaczej niż zwykle – było nas dużo przy naszym stole wigilijnym, ale nie było radości z lat minionych jak wtedy, gdy wyruszyliśmy do Ząbowa do babci i dziadka – rodziców naszej mamy, a w następnych dniach odwiedzaliśmy krewnych taty. Wszędzie na dzieci czekały prezenty i niezapomniane zabawy na śniegu, a śniegu zimą tam nigdy nie brakowało. Zima w 1940 roku była szczególna – bo prócz śniegu nastąpiły silne mrozy.

10 lutego 1940 roku o świcie do naszego domu wkroczyli żandarmi i kazali się wynosić. W obejście wjechały sanie i tak na „łapu capu” rodzice zabrali, co było pod ręką. Na sanie wrzucili pierzyny i poduszki i w to opakowali czwórkę wystraszonych dzieci. Do kufrów i w kapy zdążyli zabrać z szafy odzież i bieliznę, trochę naczyń spakowała córka cioci. Wszyscy działali jak w malignie (amoku, otępieniu - red.) i nie wolno było bez żandarma poruszyć się w obejściu. Tak rozstali się rodzice z dobytkiem z dziewięciu wspólnie przeżytych lat, a my – ja i moje rodzeństwo z beztróskim dzieciństwem.

Dowieziono nas do stacji Jeziorna – 9 km od naszej kolonii. Jechało dużo sań, za

saniem biegły psy, słychać było ich wycie i skomlenie oraz wyjątkową ciszę dzieci. Dookoła było dużo śniegu i panował wyjątkowo ostry mróz. Nie było nam nawet zimno, dzięki troskliwości rodziców.

Na stacji załadowano nas do dużego towarowego wagonu z „norami” i podzielonego na dwa – z naszej strony oprócz naszych trzech rodzin, były jeszcze dwie obce rodziny. Na środku stał żelazny piecyk, ale nie było opału. Przy rozsuwanych drzwiach (zamkniętych na sztabę) z jednej strony był dziwny niczym nieosłonięty lejek – ubikacja. Brud, smród i masa ludzi. Okna zakratowane. Jechaliśmy bardzo długo. Przez maleńkie, zakratowane okienka, siedząc na jakichś belkach, widzieliśmy jak dzieci bawią się na śniegu – nie pojmowaliśmy, dlaczego i dokąd jedziemy.

Potem przejeżdżaliśmy przez jakieś ciepłe tereny, widzieliśmy ludzi w dziwnym odzieniu (chyba Uzbecy) na lorach więźli arbuzy.

Potem znów było zimno - Ufa, a następnie wysokie góry Uralu. Jechaliśmy jakby szczeliną między zboczami. Tato tłumaczył nam to, co widzieliśmy i nazywał miasta: Swierdłowsk, Czelabińsk, Magnitogorsk. Dlaczego tak kołowali naszym bardzo, bardzo długim eszelonem nie dowiedzieliśmy się – może po drodze doczepiali wagony, bo na zakrętach widać było jak długi jest ten pociąg. Jakimś zbiegiem okoliczności, znaleźliśmy się z drugiej strony Uralu w Mendelejewie. Stamtąd wieziono nas samochodami do Jurły, a z Jurły saniami w głąb tajgi. Po drodze nocowaliśmy w jakiś barakach i po wielu dniach tułaczki dowieziono nas na miejsce.

Odbił się brak ciepłych posiłków, a nawet wody. Dopiero w Wołoczyszkach dali trochę mętnej wody, a podczas całej podróży od lutego do marca tylko jeden raz przyniesiono do wagonu duży blaszak (baniak) jakiejś dziwnej zupy.

Gdyby nie to, że o naszym nieszczęściu dowiedziała się nasza dalsza rodzina i dostarczyła nam chleb, to pomarlibyśmy z głodu. Pociąg jeszcze w Jeziornej stał trzy dni – kompletowali transport z innych miejscowości, a wszyscy dobrzy ludzie noc i dzień (jak się później okazało) piekli chleb i dostarczali swoim bliskim, wszystko co mogli.

Osiedlono nas całym rodzinnym kompletem w jednym pokoju bardzo dużego baraku. Dookoła był tylko las i las. Okazało się, że jesteśmy w Siurole – Jurliński rejon (powiat). Barak był ogrzewany jednym dosyć dużym żelaznym piecem, na którym kobiety - matki, gotowały co nieco dla swoich rodzin.

Po jakimś czasie w baraku wyburzono czołowe ściany i zostały tylko ścianki działowe i życie stało się wspólne, z obcymi ludźmi. Gdy enkawudzysta stawał w drzwiach wejściowych od razu widział, kto i czym się zajmuje – „czuwał” nad wszystkim. Opieki lekarskiej nie było. Ojciec pracował w tajdze, jako tzw. „lesorób”. Miał brygadę złożoną z kobiet i jednego profesora. Zarabiał nędzne grosze. Mama nie mogła pracować, bo dzieci były małe, a od momentu załadowania nas do tego „luksusowego wagonu” mój brat, który zawsze był zdrowy, nie wiadomo na co, ciężko zachorował i wymagał szczególnej opieki, a lekarzy tam nie było.

Ni z tego ni z owego mama zachorowała na czerwonkę (krwawą biegunkę) i nadziei na Jej przeżycie nie było. „Dziadek” Sztanget – tak go nazywaliśmy, bardzo mnie denerwował, też chorował na czerwonkę i gdy wracał z ubikacji „za krzakiem” siadał na łóżku mamy i mówił – „Sąsiadka, kiedy umieramy?” Widziałam jak umierał, a potem leżał przykryty na korytarzu – to nawet mnie nie wzruszało.

Ja, jako najstarsza w rodzinie (7 ½ roku) opiekowałam się mamą i chorującą na nerki ciocią, bo wszyscy pracowali w lesie.

Gotowałam herbatkę z łydgy malin. Chodziłam po tajdze, łamałam gałązki malin i płakałam. Ojciec wychodził do tajgi o świcie i wracał w nocy, podobnie jak pozostali Polacy. Aby utrudnić życie, tatę przeniesiono do pracy w Łopianie. Tam mieszkała rodzina spokrewniona z nami przez żonę wujka – brata naszej mamy, który był w wojsku od 1938 r. i gdy wybuchła wojna słuch po nim zaginął. Ciotka wraz z rodziną odwiedzała nas, gdy przychodziła na pocztę, która znajdowała się w Siurole. Nasz tata mieszkał w baraku w Łopianie przez 5 dni w tygodniu – tam pracował przy wyrębie lasu i budowie baraków. W tym trudnym okresie, gdy mama chorowała, on w sobotę, brnąc przez bagna, pokonywał trasę 16 km, aby się z nami zobaczyć i w niedzielę wieczorem wracał do Łopianu.

Po pewnym czasie został przeniesiony do następnej miejscowości, gdzie budowali nowy barak, do którego nas przesiedlono – było to Kirianowo.

Zapiski udostępniła członkini Koła Sybiraków w Leśnej, za co serdecznie dziękuję.

Materiał spisała Katarzyna Rybalko.



Zbieramy pamiątki dotyczące obozu Hartmannsdorf – Miłoszów

Na przełomie 1943/44 roku w leżącym w pobliżu Leśnej Miłoszowie utworzono filię obozu Gross Rosen – Arbeitslager Hartmannsdorf. W 1944 roku kilkuset radzieckich jeńców rozpoczęło drążenie tuneli w pobliskich wzgórzach. Miały być wykorzystane przy produkcji wojennej (zespoły rakiet lotniczych). W marcu 1945 roku ewakuowano stąd łącznie ok. 2000 więźniów pochodzących głównie z Belgii, Polski, ZSRR i Czech. W morderczym marszu do KL Buchenwald po drodze zginęło trzy czwarte więźniów.

Władze samorządowe Leśnej zamierzają upamiętnić poległych np. poprzez utworzenie na terenie dawnego obozu miejsca pamięci narodowej. W związku z tym zbierane są wszelkie pamiątki materialne i niematerialne związane z Arbeitslager Hartmannsdorf.

Kto takowe ma lub wie gdzie są proszony jest o kontakt

e-mail: redakcja@panoramalesnej.pl
lub telefoniczny: 75 72 11 239 w. 30.

PODZIĘKOWANIE

Serdeczne podziękowania dla pracowników Przedsiębiorstwa Miejskiego SYNERGIA Sp. zo.o. w Leśnej za szybkie i rzetelne wykonanie usługi przyłączenia wody do mojej prywatnej posesji.

Stanisław Leszczyński

ŁAMIGŁÓWKA

Wstaw w puste miejsca liczby i znaki działań tak by uzyskać równość w każdym rzędzie i w każdej kolumnie.

10	+		=	19
-		+		-
	-		=	5
=		=		=
2	+		=	

Odpowiedzi proszę przesyłać na adres: k.rybalko@lesna.pl

Pierwsze 2 osoby w nagrodę za rozwiązanie naszej łamigłówki dostaną gadżety promocyjne Gminy Leśna!!!! Odbiór nagród w pokoju nr 7 – budynek przy ul. Rynek 19.

Zapraszamy do udziału w zabawie!

Smolnik 51/52,
Leśna

Niepubliczne Przedszkole
Leśne Elfiki

www.lesne-elfiki.pl
telefon: 723 831 631

Przedszkole LEŚNE ELFIKI mieści się **blisko centrum** Leśnej, obok Szkoły Podstawowej w Smolniku.
Do dyspozycji dzieci oddajemy **trzy przestronne sale:**



Edukacyjną, gdzie przedszkolaki przy stolikach uczą się, a podczas godzin swobodnych mogą wyciszyć się układając puzzle, grając w gry lub korzystać z wielu różnorodnych materiałów plastycznych, dostępnych na bieżąco w zasięgu ich rączek.



Zabawową, wyposażoną w wiele interaktywnych zabawek i kącików tematycznych, domek, basen z kulkami, manipulatory ściennie oraz ogromne piankowe klocki, z których codziennie powstają niesamowite budowle.

Ruchową wyposażoną w atestowany, dwu poziomowy, piętrowy plac zabaw z torami przeszkód, trampoliną, wałkami poziomymi i pionowymi, dużą zjeżdżalnią i basenem. Zbudowana po to, by dzieci, także podczas niepogody, miały zapewnioną odpowiednią dawkę wspaniałej zabawy oraz ruchu – tak ważnego dla ich małych organizmów.



Za budynkiem przedszkola znajduje się przedszkolny plac zabaw wyposażony w certyfikowane urządzenia, między innymi: wieże, zjeżdżalnie, huśtawki, piaskownicę i bujaczki sprężynowe. Położony w zadrzewionym parku, jest malowniczym miejscem do wypoczynku na świeżym powietrzu.



Jako przedszkole niepubliczne działamy pod nadzorem Kuratorium Oświaty i w ramach zajęć realizujemy podstawę programową wychowania przedszkolnego zatwierdzoną przez Ministerstwo Edukacji Narodowej. Pragniemy jednak, aby dzieci do nas uczęszczające rozwijały się wszechstronnie, dlatego zajęcia prowadzone u nas są różnorodne:

- o Nauka **języka angielskiego** poprzez zabawę **trzy razy** w tygodniu;
- o **Zajęcia logopedyczne** z elementami rytmiki prowadzone przez logopedę **dwa razy** w tygodniu;
- o Warsztaty twórcze prowadzone przez artystę plastyka,
- o Realizacja programów dodatkowych: ekologicznego „Kubusiowi Przyjaciele Natury” oraz pozwalającego poznać inne kultury – „Akademia Misia Haribo”.

Serdecznie zapraszamy do odwiedzenia naszej placówki wraz z dzieckiem.

Pracujemy CAŁY ROK, BEZ PRZERWY WAKACYJNEJ codziennie w godzinach: 6.00 – 17.00