



# PANORAMA LEŚNEJ



MIESIĘCZNIK GMINY LEŚNA

www.panoramalesnej.pl

15 kwietnia 2014 r. | Nr 4 (27) | Nakład 3000 egz. | Miesięcznik bezpłatny | ISSN 2084-3674

## Wizyta Wiceministra Administracji i Cyfryzacji oraz Wojewody Dolnośląskiego w Leśnej

W poniedziałek 31 marca Leśną odwiedzili Wiceminister Administracji i Cyfryzacji Stanisław Huskowski oraz Wojewoda Dolnośląski Tomasz Smolarz.

Celem wizyty było zapoznanie się z postępem prac popowodziowych i zadaniami, które oczekują na realizację. Burmistrz Leśnej Jan Surowiec omówił zakres strat, jakich doświadczyła gmina podczas ostatnich powodzi oraz zaakcentował konieczność podjęcia działań zapobiegawczych, ograniczających skutki powodzi poprzez np. budowę zbiornika

suchego na Bruśniku. Podczas objazdu gminy goście zobaczyli niektóre zadania już zrealizowane oraz zniszczenia oczekujące na naprawę m.in. w Miłoszowie. Burmistrz Leśnej zasygnalizował również konieczność zwiększenia środków na odbudowę zniszczeń. W bieżącym roku Gmina Leśna uzyskała 2 mln 750 tys. zł na ten cel. Minister poinformował, że Ministerstwo Administracji i Cyfryzacji na likwidację szkód powstałych po ulewnych deszczach i podtopieniach zaplanowało w roku 2014 wypłatę jeszcze dwóch transzy promes.



## Prezydent Rzeczypospolitej Polskiej Bronisław Komorowski odwiedzi Leśną w najbliższą środę

16 kwietnia, t.j. w najbliższą środę, Prezydent Rzeczypospolitej Polskiej Bronisław Komorowski odwiedzi Leśną. Główne spotkanie, w którym będą brać udział przedstawiciele gmin i powiatów lubańskiego i lwóweckiego odbędzie się w Zamku Czocho, ale w planie wizyty jest też krótkie spotkanie z Panem Prezydentem na leśniańskim Rynku. Będzie możliwość nie tylko przywitania się i osobistego spotkania z głową państwa, ale także wykonania pamiątkowego zdjęcia.

Zapraszamy mieszkańców miasta i gminy Leśna do skorzystania z tej sposobności i przyjścia na leśniański Rynek w najbliższą środę nie później niż o godz. 15-tej.

## Zarchiwizowano akta osiedleńcze

Akta osiedleńczo-uwłaszczeniowe, to cenny materiał historyczny. Są to zbiory dokumentów przedstawiających proces zasiedlania tzw. Ziemi Odzyskanych po zakończeniu II wojny światowej. Odzyskane Ziemie wzdłuż Odry i Nysy Łużyckiej zasiedlane były już od lutego-marca 1945 r. przez repatriantów z terenów zagarniętych przez ZSRR, osadników wojskowych z rodzinami, a także przez ludność z Polski centralnej. Większość akt osiedleńczych posiadanych przez Urząd Miejski w Leśnej dotyczy terenów wiejskich. Warto przypomnieć, że przydzielenie w tamtym czasie gospodarstwa rolnego kończyło się wydaniem tzw. aktu nadania. Nie były to akty własności, gospodarstwa nie można było sprzedać. Dopiero pod koniec lat

60-tych ubiegłego wieku posiadacze gospodarstw, na podstawie orzeczeń o wykonaniu aktu nadania, stawali się ich właścicielami. Akta osiedleńcze powinny być przechowywane w Archiwum Państwowym, jednak od lat były one przechowywane w Urzędzie Miejskim w Leśnej. Dopiero w tej kadencji zapadła decyzja o uporządkowaniu tego problemu. Zlecona i wykonana została archiwizacja dokumentów. Proces archiwizacji trwał wiele miesięcy. Wszystkie akta osiedleńcze, a jest ich aż 1683, zostały posegregowane, opisane i spakowane w specjalne bezkwasowe pudełka. Stosownie uzgodnienia z Archiwum Państwowym zostały już dokonane i w niedługim czasie akta osiedleńcze znajdą się we właściwym miejscu. S.F.

*Dzieląc się radością Świąt Wielkanocnych  
składamy Mieszkańcom naszego Miasta i Gminy  
najserdeczniejsze życzenia wiary,  
nadziei, zdrowia oraz wszelkiej pomyślności.  
Niech radość wielkanocnego poranka pozostanie  
w naszych sercach na każdy dzień, który  
jest przed nami.*

Przewodniczący Rady Miejskiej  
Walter Straszak

Burmistrz Leśnej  
Jan Surowiec

## Praca Urzędu w majowy weekend

Informujemy, iż zgodnie  
z Zrządzeniem Burmistrza  
nr 50/2014, w dniu 2 maja (piątek)  
Urząd będzie nieczynny, w zamian  
za święto przypadające w dniu  
3 maja (sobota).

[www.panoramalesnej.pl](http://www.panoramalesnej.pl)



## Będzie Młodzieżowa Rada Gminy?

Młodzieżowa rada gminy to sposób na działanie obywatelskie młodzieży w swojej społeczności. Najważniejszym celem istnienia młodzieżowej rady gminy jest zwiększenie zainteresowania i zaangażowania młodych ludzi w sprawy publiczne na poziomie lokalnym. Młodzieżowa rada jest instytucją, która zapewni młodzieży udział w procesie podejmowania decyzji dotyczących spraw związanych z młodzieżą na poziomie lokalnym. Radni, urzędnicy często potrzebują możliwości konsultowania swoich pomysłów rozwiązań różnego rodzaju problemów z adresatami projektowanych działań. Ukonstytuowanie młodzieżowej rady pozwala

na dialog między młodzieżą, a przedstawicielami rady gminy, burmistrzem, co przyczynia się do zwiększania skuteczności podejmowanych rozwiązań.

Młodzieżowa rada gminy jest organem doradczym i reprezentacją młodzieży w strukturach lokalnych. W skład rady wchodzi uczniowie szkół podstawowych, gimnazjalnych i ponadgimnazjalnych.

Rada młodzieżowa, podobnie, jak rada gminy, obraduje na sesjach. Posiada swój plan pracy, może powoływać komisje. Radny powinien brać czynny udział w pracy rady. Jeżeli radny nie udziela się w pracach komisji i nie

przychodzi na sesję, wówczas rada może rozważyć jego odwołanie.

W naszej gminie trwają prace nad projektem uchwały w sprawie powołania młodzieżowej rady. Potrzeba jej utworzenia jest oczywista. Młodzi mieszkańcy powinni wdrażać się i poznawać mechanizmy i procedury funkcjonowania samorządu – **mówi Jan Surowiec, Burmistrz Leśnej**. Planuje się, że w skład Młodzieżowej Rady Gminy Leśna wchodzić będą przedstawiciele uczniów klas szóstych, gimnazjum i ponadgimnazjalnych, którzy będą wybrani przez swoich rówieśników w demokratycznych wyborach. Rada

Gminy, powołując Młodzieżową Radę, nadaje jej statut, który określać będzie szczegółowe kompetencje i zasady działań oraz tryb wyboru radnych. Radnym będzie mógł zostać mieszkaniec gminy, który do wyborów ukończy 13 lat, ale nie więcej niż 20 lat. Warunkiem dodatkowym jest wymóg uczęszczania do szkoły.

Prace nad projektem powinny się zakończyć w takim czasie, aby przeprowadzenie wyborów było możliwe na początku nowego roku szkolnego, czyli we wrześniu-październiku b.r.

K.W

## Wieści z Sali Rajców

W dniu 27 marca 2014 roku w Sali Rajców odbyła się XLV Sesja Rady Miejskiej w Leśnej. Głównym tematem sesji była analiza i ocena działalności Miejsko-Gminnego Ośrodka Pomocy Społecznej w Leśnej oraz Ośrodka Kultury i Sportu w Leśnej. Komisja Rewizyjna przedstawiła także informacje z przeprowadzonych kontroli realizacji wniosków za okres 2011-2013.

Podczas obrad przyjęto 7 uchwał. Jedną z nich, najbardziej oczekiwaną przez niektóre środowiska była uchwała w sprawie wyrażenia zgody na wyodrębnienie funduszu sołeckiego. Dzięki temu w 2015 r. sołectwa nadal będą dysponować pewnymi gminnymi środkami finansowymi. Pozostałe uchwały to: w sprawie trybu i sposobu powoływania i odwoływania członków Zespołu



Interdyscyplinarnego w Leśnej oraz szczegółowych warunków jego funkcjonowania, w sprawie określenia wysokości oraz szczegółowych warunków i trybu przyznawania oraz zwrotu zasiłku celowego na ekonomiczne usamodzielnienie, w sprawie określenia przystanków komunikacyjnych i dworców, których właścicielem lub zarządzającym jest Gmina Leśna oraz

warunków i zasad korzystania z tych obiektów, w sprawie programu opieki nad zwierzętami bezdomnymi oraz zapobiegania bezdomności zwierząt na terenie Gminy Leśna w 2014 roku. Rada dokonała także niewielkiej zmiany uchwały budżetowej i wieloletniej prognozy finansowej.

W kolejnym punkcie obrad Burmistrz Leśnej

złożył – jak podczas każdej sesji, szczegółowe i obszerne informacje o pracy między sesjami. Wszystkie uchwały są dostępne w Biuletynie Informacji Publicznej (<http://www.bip.umlesna.nv.pl/>), a informacje o pracy Burmistrza między sesjami na stronie internetowej gminy pod adresem [www.lesna.pl](http://www.lesna.pl)

K.W



## Trwają prace nad strategią Gminy Leśna do 2025 roku

W marcu br. rozpoczęły się prace nad stworzeniem strategii rozwoju Gminy Leśna na lata 2014-2025. Strategia jest dokumentem programującym przyszłe działania i ujmującym główne cele oraz uwarunkowania rozwoju danego obszaru na kolejne lata.

W spotkaniach, które odbywają się w Ośrodku Kultury i Sportu w Leśnej wypracowywane są poszczególne elementy strategii. W tworzeniu

dokumentu biorą udział przedstawiciele Urzędu Miejskiego w Leśnej, radnych, przedsiębiorców, szkół i przedszkoli, Ośrodka Kultury i Sportu, stowarzyszeń pozarządowych, Miejsko-Gminnego Ośrodka Pomocy Społecznej, właścicieli agroturystyk, Ochotniczej Straży Pożarnej, sołtysów, policji, opieki zdrowotnej oraz PM Synergii. Chętni do pracy nad tym, tak ważnym dokumentem zostali

wyłonieni w wyniku publicznego zaproszenia. Już teraz należą się im słowa podziękowania za włączenie się w pracę, za poświęcenie wielu godzin na ten cel. Przewidzianych jest pięć spotkań grupy warsztatowej, na których omówiona zostanie wizja rozwoju Gminy Leśna, analiza SWOT (mocne strony, słabe strony, szanse i zagrożenia) oraz misja, cele strategiczne i operacyjne.

Podczas warsztatów uczestnicy z wielkim zaangażowaniem włączają się w dyskusje na temat rozwoju naszej Gminy. W podgrupach przygotowywane są wizje rozwoju, analizowane atuty gminy oraz potencjały jeszcze nie wykorzystane. Całość prac związanych z opracowaniem strategii koordynuje Instytut Badawczy IPC Sp. zo.o. z Wrocławia.

K.W





## Zadbajmy wszyscy o czystość i porządek

Każdy z nas chciałby mieszkać w ładnej, czystszej i estetycznej okolicy. Wszyscy lubimy gdy w naszym otoczeniu panuje porządek, ale czy każdy z nas dba o czystość chodników, placów oraz terenów, z których korzysta? Niestety nie. Teren gminy jest co rusz zaśmiecany papierami, butelkami, niedopałkami po papierosach i innymi nieczystościami. Porządek i czystość w naszym mieście leży nie tylko w interesie władz gminnych, ale także każdego właściciela nieruchomości, każdego mieszkańca. Mając na uwadze poprawę estetyki miasta apelujemy do wszystkich właścicieli, zarządców, użytkowników nieruchomości, administratorów budynków, o zorganizowanie prac porządkowych na administrowanych terenach oraz w ich bezpośrednim otoczeniu, wykorzystując sprzyjającą ku temu wiosenną pogodę. Odważmy się na wiosenne posprzątanie wspólnych terenów wokół siebie. Narzekając na bałagan pamiętać należy, że nieporządek i śmieci nie biorą się znikąd. Czasem to nasz sąsiad, czasem ktoś inny powinien być przywołany do właściwego zachowania. Najlepszym sposobem jest stała, wspólna i codzienna troska o czystość i porządek otoczenia oraz



objektów, z których korzystamy na co dzień.

Uchwalony w 2013 roku nowy Regulamin utrzymania czystości i porządku na terenie gminy Leśna stanowi prawo miejscowe i jasno określa podstawowe wymagania. Ważne jest

też właściwe utrzymanie w ładzie przyległych do posesji rowów i pobliskiego terenu.

Kolejnym problemem są psie odchody. To szczególnie dotkliwy problem zwłaszcza dla mieszkańców miasta i terenów o zwartej

zabudowie. Trawniki, place zabaw, nierzadko piaskownice są miejscem gdzie pozwalamy załatwić się naszym pupilom!!! Niewielu posiadaczy psów zdaje sobie sprawę, że to na nich ciąży obowiązek sprzątnięcia nieczystości, które pozostawiają po sobie ich pupile.

Gmina podejmuje wiele działań porządkowych. W tym celu zorganizowane zostały już drugi rok roboty publiczne. Angażowani są skazani z Zaręby oraz osoby, którym pracę społeczną nakazał sąd. Bardzo dużo zadań zostało wykonanych, ale bez szerokiego współdziałania uzyskane efekty będą niewystarczające. Budujące przykłady wsparcia są w niektórych sołectwach np. w Zaciszu, gdzie inicjatywa Pani Sołtys i współdziałanie mieszkańców dają zauważalne efekty.

Poprzez swoje działania dajmy dobry przykład tym, którzy nie spełniają swoich obowiązków związanych z utrzymaniem czystości. Nasza gmina posiada duże walory przyrodniczo – krajobrazowe, wszyscy jesteśmy gospodarzami, zadbajmy więc o teren „za płotem”, niech będzie świadectwem poczucia estetyki i dobrym wizerunkiem dla naszych gości, wszak nasze otoczenie świadczy o nas.

M. Pomykała

## Inicjatywa lokalna szansą rozwoju

O inicjatywie lokalnej już pisaliśmy na łamach naszej gazety. Jednak ze względu na możliwości, jakie ze sobą niesie, zasadnym wydaje się konieczność przypomnienia i przybliżenia tej formy rozwoju gminy i aktywności jej mieszkańców.

Ta forma realizacji zadań publicznych została wprowadzona w 2010 roku, ale na terenie naszej gminy jeszcze nie funkcjonuje. Pewną namiastką jest realizacja zadań w ramach funduszu sołectkiego, ale nawet w tym przypadku możemy mówić raczej o „raczkowaniu” niż „bieganiu” w tym obszarze. W ramach inicjatywy lokalnej każda grupa mieszkańców, czy organizacje pozarządowe mają szansę zrealizować konkretne przedsięwzięcie na terenie gminy. Chętnych pewnie nie brakowałoby. Trzeba zaznaczyć, że zadania w ramach inicjatywy lokalnej mogą być realizowane na terenach miejskich i wiejskich gminy, podczas gdy fundusz sołectki zawęża

krąg korzystających tylko do sołectw.

Zadania, które mogą być realizowane w ramach inicjatywy lokalnej, to między innymi zadania z zakresu edukacji, oświaty i wychowania, działalność charytatywna, działalność w zakresie kultury, turystyki, zieleni, porządku i bezpieczeństwa publicznego, ale również „poważniejsze”- dotyczące dróg, wodociągów, kanalizacji i innych obiektów stanowiących własność gminy. Wszystko zależy od pomysłowości, chęci działania i niestety – zasobności kasy gminnej.

Charakterystycznym dla inicjatywy lokalnej jest zadeklarowanie współdziałania w realizacji zadania. Współdziałanie może polegać na świadczeniu pracy społecznej, na wpłatach darowizn na rachunek gminy ze wskazaniem na realizację konkretnego zadania, na świadczeniu rzeczowym, którym może być na przykład dokumentacja budowlana wykonana

na zlecenie mieszkańców. Grupy mieszkańców lub firmy i organizacje mogą ufundować nagrody w konkursach, zakupić ławki itp. To tylko niektóre przykłady wkładu własnego przy realizacji zadania w ramach inicjatywy lokalnej.

Należy zaznaczyć, że przy realizacji inicjatywy lokalnej środki pieniężne nie są przekazywane wnioskującym. Gmina wspiera wnioskujących poprzez pomoc w organizacji zadania. Natomiast zaakceptowane koszty finansowe są wydatkowane bezpośrednio z budżetu gminy z zachowaniem procedur zgodnych z prawem zamówień publicznych.

Z jednej strony zadania realizowane w ramach inicjatywy lokalnej są odzwierciedleniem potrzeb lokalnych, a z drugiej – z uwagi na konieczność zadeklarowania wkładu własnego, więcej zadań będzie można zrealizować. Nie można przy tym zapomnieć o efektach

niewymiernych, jakimi są: poczucie więzi społecznej, współodpowiedzialność za to co się dzieje w gminie, wreszcie satysfakcja.

Ostatnio w mediach dużo mówi się o tzw. budżecie obywatelskim. Jego zaczątek może dać właśnie inicjatywa lokalna. Oczywiście niezbędnym jest uchwalenie przez radę gminy trybu i szczegółowych kryteriów oceny wniosków zgłaszanych w ramach inicjatywy lokalnej, ale przede wszystkim zabezpieczenie środków w budżecie. Próby podejmowane w ub. roku przez radnych, aby w miejsce funduszu sołectkiego stworzyć fundusz na inicjatywę lokalną nie spotkały się z akceptacją ze strony sołtysów, więc inicjatywa upadła. Fundusz sołectki wynosi ok. 200 tys. rocznie i wykorzystanie takich środków w ramach inicjatywy lokalnej spowodowałoby, że faktyczna wartość wykonanych zadań byłaby znacznie większa. Może warto powrócić do tego zagadnienia?

## Komisja Mieszkaniowa sprawdza każdy wniosek

Spółeczna Komisja Mieszkaniowa jest dla Burmistrza Leśnej zespołem opiniującym wnioski osób ubiegających się o przydział mieszkania komunalnego.

Komisja pracuje na podstawie uchwały Rady Miejskiej w Leśnej nr XXVII/196/2012 z 30 października 2012 r. Zebrania zwoływane są w miarę potrzeby, a do realizacji zadań jakimi są m. in. oglądy mieszkań oraz spotkania z wnioskodawcami może powoływać ze swego składu doraźne zespoły w składzie 2 – 3 osobowym.

Komisja uwzględniła w procesie kwalifikacji warunki mieszkaniowe, społeczne i socjalne oraz sytuację materialną wnioskodawców. Na podstawie zaopiniowanych pozytywnie przez Komisję wniosków o przydział lokali

sporządzany jest roczny wykaz osób z którymi umowy najmu lokali mieszkalnych powinny być zawarte w pierwszej kolejności. Wykaz taki jest przedkładany Burmistrzowi Leśnej oraz zostaje umieszczony na stronie internetowej Urzędu.

Podkreślić należy, że Komisja otrzymała w „spadku” listę osób oczekujących na przydział lokalu mieszkalnego na której wykazanych było 139 nazwisk. Najstarszy wniosek był z 1998r. Sytuacja materialna i mieszkaniowa tych osób nie była weryfikowana w należyty sposób. W tym miejscu należy przypomnieć, że osoby umieszczone na liście mają obowiązek aktualizowania informacji zawartych we wniosku do 30 listopada każdego roku. Niewypełnienie tego

obowiązku, czyli niezłożenie w tym terminie stosownej informacji powoduje skreślenie tych osób z listy. Członkowie Komisji mocno zaangażowali się w wykonywanie przyjętych na siebie obowiązków społecznych. Przez okres 5 tygodni przez 4 dni w tygodniu przyjmowane były osoby z listy, celem zweryfikowania ich sytuacji materialno-mieszkaniowej. Okazało się, że wiele osób pomimo doręczonego zaproszenia nie zgłosiło się. Wtedy do tych osób ponownie zostało wysłane zaproszenie. - Na te osoby oczekiwaliśmy przez następne 2 tygodnie, po 4 dni w tygodniu – mówi **Krystyna Jarzyna, Przewodnicząca Społecznej Komisji Mieszkaniowej**. Po weryfikacji oraz po analizie bieżących wniosków powstała uaktualniona lista, na której figurowało 67

nazwisk. W 2013 r. przyznanych zostało 16 mieszkań, ale wielu oczekujących odrzucało propozycję przydziału. Wtedy mieszkanie oferowane było kolejnej osobie.

O mieszkaniu komunalnym mogą ubiegać się m.in. osoby, które są mieszkańcami naszej Gminy, są pełnoletnie, nie kwalifikują się do najmu lokalu socjalnego, a ich dochód nie przekracza 150% kwoty najniższej emerytury w gospodarstwach jednoosobowych i 100% najniższej emerytury w gospodarstwach wieloosobowych. Istotnym kryterium kwalifikującym osobę do poprawy warunków zamieszkiwania jest zły stan techniczny obecnie zamieszkiwanego lokalu, a ponadto gdy na jedną osobę przypada mniej niż 5m<sup>2</sup>.



## Schronisko dla bezdomnych zwierząt Związek Gmin „Kwisa” finalizuje zadanie

Problem psów waleśających się po ulicach trapi chyba większość samorządów powiatu lubańskiego. Rokrocznie gminy wydają sporo środków finansowych na odławianie i zapewnienie opieki nie tylko bezdomnym psom ale również psom, które posiadają właściciele, tyle tylko, że nieodpowiedzialnych. Psy odłowione na terenie Gminy Leśna zazwyczaj trafiają do najbliższych schronisk, tj. schroniska w Dłużynie Górnej lub w Jeleniej Górze. Niestety oba te schroniska są zazwyczaj przepełnione, a koszt odłowienia, transportu, umieszczenia i zapewnienia opieki zwierzęciu jest wysoki. Aby zapewnić szybszą i tańszą, a zarazem mniej uciążliwą dla zwierząt możliwość wypełnienia obowiązków nałożonych na gminy przepisami ustawy o ochronie zwierząt Związek Gmin Kwisa, do którego należy również Gmina Leśna, zamierza na terenie gminy Platerówka, w dawnym Ośrodku Tresury Psów Służbowych Straży Granicznej w Lubaniu utworzyć schronisko dla bezdomnych zwierząt. Wspólna

inwestycja gmin wchodzących w skład Związku Gmin Kwisa powinna znacząco poprawić sytuację bezdomnych zwierząt, zmniejszy również obecne koszty ponoszone na te zadanie i skróci czas reakcji na informację o pojawieniu się bezdomnego psa. Obiekt, w którym Związek Gmin Kwisa zamierza już w lipcu 2014 r. uruchomić schronisko, położony jest w Lubańskim Wielkim Lesie. Powierzchnia całego kompleksu wynosi 1,18 ha. Teren ten jest ogrodzony i wyposażony w całodobowy monitoring. Łączna powierzchnia użytkowa budynków wynosi 765 m<sup>2</sup>. Schronisko zapewni nie tylko miejsca dla bezdomnych zwierząt, ale również ich odławianie i przeprowadzanie niezbędnych zabiegów weterynaryjnych. Być może schronisko będzie świadczyło inne usługi, choćby z zakresu zoopsychologii, tresury psów, kynoterapii czy też zapewnienia miejsc hotelowych psom, których właściciele wyjeżdżają np. na wakacje.

(PP)

## Zły stan techniczny „metalowego” mostu w Leśnej

Most „metalowy” znajduje się w Leśnej, pomiędzy ul. Kochanowskiego i ul. Wiejską. Z daleka sprawia wrażenie solidnej konstrukcji. Jednak przyglądając się dokładniej można zauważyć liczne niepokojące ślady technicznego zużycia obiektu. Most zbudowany był w drugiej połowie XIX wieku. W całości jest ze stali. Czynniki atmosferyczne i wieloletnie użytkowanie zrobiły swoje. Zły stan techniczny tego mostu został dostrzeżony przez pracowników Urzędu Miejskiego i pojawiły się wątpliwości co do jego obecnej nośności, a tym samym

bez-pieczności poruszających się po nim pojazdów. W trybie pilnym została zlecona ekspertyza mostu przez osobę z wymaganymi kwalifikacjami. Orzeczenie będzie postawą do podjęcia dalszych działań. Niewykluczone jest, że jeśli okaże się to konieczne, to most będzie musiał być wyłączony z użytkowania. W takim przypadku byłaby zmieniona organizacja ruchu i zamontowane byłyby odpowiednie znaki tak, aby zapewnić właściwą komunikację.

M.Pawlińska



## Wybory do Parlamentu – rozmowa z Przewodniczącą Komisji Wyborczej – K. Jarzyną

**Pełni Pani rolę urzędnika wyborczego, proszę przybliżyć naszym czytelnikom, na czym polega ta funkcja?**

Głównym zadaniem urzędnika wyborczego jest współdziałanie z Krajowym Biurem Wyborczym w zakresie zapewnienia warunków terminowej i zgodnej z prawem realizacji zadań wyborczych przez organy samorządu wynikających z przepisów Kodeksu Wyborczego. Do zadań należy m.in. organizacja szkoleń członków obwodowych komisji wyborczych, nadzór na przekazywaniem uchwał Rady Miejskiej dotyczących wyborów, zapewnienie terminowego przekazywania Delegaturze danych statystycznych niezbędnych dla sprawnej organizacji wyborów, udzielanie niezbędnych informacji dotyczących skarg i odwołań wnoszonych do Państwowej Komisji Wyborczej oraz Komisarza Wyborczego, udzielanie wszelkich informacji wyborcom.

**Można powiedzieć, że rok 2014 jest „rokiem wyborów”. Jakie wybory i kiedy „czekają” nas w tym roku?**

Już w maju b.r. czekają nas wybory do Parlamentu. Ogłoszenie terminu wyborów parlamentarnych (do Sejmu, Senatu oraz PE), to prerogatywa prezydenta. Prezydent Bronisław Komorowski postanowieniem z dnia 19 lutego 2014 r. zarządził wybory do Parlamentu Europejskiego na niedzielę dnia 25 maja 2014 r. W postanowieniu Prezydent zawarł również kalendarz wyborczy oraz podział kraju na okręgi wyborcze. Natomiast w listopadzie b.r. czekają nas wybory członków organów stanowiących jednostki samorządu terytorialnego, czyli rad gmin, rad powiatów, sejmików województw oraz wójtów, burmistrzów, prezydentów miast. Przewidywany termin wyborów samorządowych to 16 listopada. Obecna Rada Miejska zakończy swoją działalność 21 listopada 2014 r.

**Czy nastąpiły jakieś istotne zmiany, dla nas wyborców, co do sposobu i zasad głosowania?**

Najnowsza zmiana to godziny otwarcia lokali wyborczych. W dniu 25 maja 2014 r. lokale wyborcze będą otwarte od godz. 7<sup>00</sup> do godz. 21<sup>00</sup> poprzednio lokale były otwarte od 6<sup>00</sup> do 22<sup>00</sup>.

W poprzednich wyborach prezydenckich zostało wprowadzone głosowanie korespondencyjne dla wyborcy niepełnosprawnego o znacznym lub umiarkowanym stopniu niepełnosprawności. Zamiar głosowania korespondencyjnego powinien być zgłoszony przez wyborcę niepełnosprawnego Burmistrzowi do dnia 5 maja 2014 r. Nadmienię, że wyborca niepełnosprawny może również głosować osobiście w obwodzie głosowania właściwym dla jego miejsca zamieszkania. Może także głosować w lokalu wyborczym dostosowanym do potrzeb osób niepełnosprawnych. Na terenie Naszej Gminy taki lokal znajduje się w Obwodzie Wyborczym nr 3 w Szkole Podstawowej im. Jana Pawła II w Smolniku. Jeśli wyborca niepełnosprawny chciałby skorzystać z głosowania w tym lokalu powinien złożyć wniosek o dopisanie do spisu wyborców w tym

obwodzie. Wniosek powinien być złożony w Urzędzie najpóźniej w 13 dniu przed dniem wyborów.

**To są ważne zmiany wynikające z ustawy, a co zmieniło się na naszym lokalnym terenie. Czy jest coś, o czym nasi mieszkańcy, chcący spełnić swój obowiązek wyborczy, powinni wiedzieć?**

Zaszły istotne zmiany w obwodach. W dniu 30 sierpnia 2012 r. Rada Miejska w Leśnej podjęła uchwałę nr XXV/173/2012 w sprawie utworzenia stałych obwodów głosowania, ustalenia granic i numerów głosowania oraz siedzib obwodowych komisji wyborczych na terenie miasta i gminy Leśna. Zmiany dotyczą obwodu głosowania nr 1 z siedzibą w Ośrodku Kultury i Sportu w Leśnej, obwodu nr 2 z siedzibą w Szkole Podstawowej im. Jana Pawła II w Smolniku oraz w obwodzie nr 3 z siedzibą w Gimnazjum w Leśnej. Polegają na pomniejszeniu lub powiększeniu okręgów wyborczych w taki sposób, aby liczba wyborców w tych obwodach była porównywalna. Mając na względzie warunki, w jakich odbywa się głosowanie zadaliśmy, aby odbywało się w lokalach o dobrym standardzie. Już w wyborach prezydenckich w 2010 r. uchwałą Rady Miejskiej w Leśnej została zmieniona siedziba obwodowej komisji wyborczej nr 3 w Leśnej. Poprzednio mieściła się w korytarzu budynku przy ul. Pocztovej 10, obecnie mieści się w Gimnazjum. Pozostałe zmiany w zakresie siedzib OKW są następujące:

- siedziba obwodowej komisji wyborczej nr 5 w Świeciu z remizy strażackiej została przeniesiona do świetlicy wiejskiej,
- siedziba obwodowej komisji wyborczej nr 6 w Szyszkowej z remizy strażackiej została przeniesiona do świetlicy wiejskiej w Szyszkowej,
- siedziba obwodowej komisji wyborczej nr 8 w Grabiszycach z korytarza Szkoły Podstawowej im. Jana Brzechwy w Grabiszycach została przeniesiona do świetlicy wiejskiej w Grabiszycach Średnich.

W majowym wydaniu „Panoramy Leśnej”, ukaże się szczegółowy opis obwodów wyborczych z informacją, które okręgi wchodzi w jego skład, które ulice, wsie przypisane są do danego okręgu i gdzie mieszczą się siedziby obwodowych komisji wyborczych. Z zamieszczonej tam informacji wyborca będzie wiedział, gdzie mieści się Jego lokal wyborczy.

**Przy wyborach powoływane są Obwodowe Komisje Wyborcze, kto może być członkiem takiej komisji i kto dokonuje zgłoszenia kandydatów?**

Kandydatów do Obwodowych Komisji Wyborczych zgłasza pełnomocnik wyborczy komitetu wyborczego który został zarejestrowany na obszarze okręgu wyborczego właściwego dla danego obwodu głosowania. Zgłoszenie kandydatów przyjmowane jest przez Burmistrza. Zgłoszenie podpisane jest przez pełnomocnika, zaś kandydat na członka podpisuje zgodę na powołanie go w skład OKW. Przypomnę w tym ►





## Wybory do Parlamentu Europejskiego –c.d. rozmowy z Przewodniczącą Komisji Wyborczej

miejscu, że liczba członków OKW maksymalnie może liczyć 7 osób nie mniej jednak jak 5 osób.

W przypadku, gdy liczba kandydatów do danej komisji jest większa od ustawowej liczby osób, to skład ustalany jest w trybie losowania. Natomiast, gdy tych osób jest mniej niż 5, to Burmistrz dokonuje uzupełnienia składu komisji spośród osób ujętych w stałym rejestrze wyborców. Jednakże osobami tymi nie mogą być pracownicy samorządowi gminy lub gminnych jednostek organizacyjnych. Zgłoszenie kandydatów powinno nastąpić nie później niż na 23 dni przed wyborami, a więc do 2 maja 2014 r.

**Wielu naszych mieszkańców przebywa obecnie za granicą i nie będą mieli możliwości przyjazdu do Polski w dniu wyborów, czy jest jakieś rozwiązanie tej sytuacji?**

Oczywiście tak, wyborca stale zamieszkały za granicą może głosować na podstawie zaświadczenia o prawie do głosowania wydanego przez konsula, o ile został na swój wniosek wpisany do spisu wyborców w obwodzie głosowania utworzonym za granicą. Natomiast wyborca, który na stałe zamieszkuje za granicą, ale w dniu wyborów będzie przebywał w Polsce, może wziąć również udział w wyborach w dowolnym obwodzie głosowania, jeżeli przedłoży obwodowej komisji wyborczej ważny paszport oraz dokument potwierdzający, że stale zamieszkuje za granicą. Dokumentem takim może być np.: karta stałego pobytu, dokument potwierdzający zatrudnienie za granicą lub dokument potwierdzający uprawnienie do korzystania ze świadczeń ubezpieczenia społecznego za granicą. Wtedy na tej podstawie OKW dopisze taką osobę do spisu wyborców, zaznaczając to w paszporcie przez odciski pieczęci komisji oraz wpisując datę na ostatniej stronie przeznaczony na adnotacje wizowe.

**A co z wyborcami, którzy przebywają w Polsce, ale poza miejscem swojego pobytu stałego?**

Wyborca czasowo przebywający poza miejscem zameldowania na pobyt stały oraz wyborca nigdzie nie zameldowany może wziąć udział w głosowaniu w miejscu czasowego pobytu, jeżeli złoży pisemny wniosek o dopisanie go do spisu wyborców. Wniosek taki składa się w urzędzie gminy, na obszarze której czasowo wyborca przebywa, najpóźniej w 5 dniu przed dniem wyborów, tj. do 20 maja 2014 r. Myślę, że w tym miejscu warto jeszcze powiedzieć o wyborcy, który przed dniem wyborów zmieni miejsce pobytu. Taki wyborca również może głosować, ale musi zgłosić się do urzędu gminy, w której jest ujęty w spisie wyborców po zaświadczeniu o prawie do głosowania. Najpóźniej na 2 dni przed dniem wyborów tj. do 23 maja 2014 r. Wniosek o wydanie zaświadczenia może być złożony pisemnie, telefaksem lub elektronicznie. Zaświadczenie wyborca odbiera za pokwitowaniem osobiście lub przez upoważnioną osobę.

**Myślę, że ta rozmowa wiele wyjaśniła naszym czytelnikom. Gdyby jednak pojawiły się jakieś wątpliwości i pytania, proszę powiedzieć, gdzie można uzyskać szczegółowe informacje?**

W naszym biuletynie informacji publicznej potocznie zwanym BIP-em znajduje się zakładka „wybory 2014 r.” Zamieściliśmy tam ustawę Kodeks Wyborczy oraz wszystkie wydane do dnia dzisiejszego informacje i uchwały Państwowej Komisji Wyborczej w sprawie czekających nas wyborów do Parlamentu w b.r. red.

## Wędkarze z Leśnej mają „swoją” staw

W dniu 18.03 br. Burmistrz Leśnej Jan Surowiec podpisał umowę, na mocy której Zarząd Okręgu Polskiego Związku Wędkarskiego w Jeleniej stał się użytkownikiem zbiornika wodnego tzw. „Zielonego”. Ze strony PZW umowę podpisali Antoni Lewkowicz, Prezes ZO w Jeleniej Górze i Leszek Chmielewski, Skarbnik Zarządu Okręgu. W spotkaniu uczestniczyli również Kazimierz Kwitowski, Prezes Koła PZW w Leśnej i Bartłomiej Oleszczuk - Skarbnik Koła. Umowa dotyczy nieodpłatnego użyczenia dla PZW wód wyrobiska „Zielone” w Smolniku. Stawem praktycznie będzie opiekować się Koło Leśniańskie, na wniosek którego Burmistrz Leśnej podjął decyzję stwarzającą znaczące udogodnienie dla wędkarzy.

W sobotę 22.03.2014 r. leśniańscy wędkarze wykonali już pierwsze prace porządkowe. W pracach wzięło udział ponad trzydziestu wędkarzy zarówno młodych, jak i starszych. Posprzątano zalegające tam śmieci, wycięto zarośla i drzewka porastające brzegi oraz poprawiono umocnienia brze-

gów. Niestety, jeden dzień to za mało, aby doprowadzić do porządku ten teren, więc w najbliższym czasie zostanie przeprowadzona kolejna taka akcja. Jednocześnie Zarząd Koła PZW w Leśnej złożył do Okręgu PZW w Jeleniej Górze wniosek o zarybienie tego zbiornika. Wędkarze planują także zakup narybku we własnym zakresie. U skarbnika Koła, w Sklepie Wędkarskim Sandacz w Leśnej, można dokonywać dobrowolnych wpłat na ten cel. Ponadto, dla spóźnialskich wędkarzy Zarząd Koła podjął uchwałę umożliwiającą dokonanie wpłat bez pobierania wpisowego do 31 maja 2014 r.

Prezes Koła Kazimierz Kwitowski i Zarząd Koła PZW w Leśnej serdecznie dziękują wszystkim wędkarzom, którzy poświęcili swój wolny czas, aby pomóc w pracach.

Zarząd koła oraz wędkarze serdecznie dziękują Panu Burmistrzowi za bardzo szybkie spełnienie oczekiwań wędkarzy oraz za okazaną pomoc i użyczenie zbiornika.

K.W.



## II Piesze Wędrówki Rodzinne o tytuł „Rodziny Roku”

**Zapraszamy całe rodziny do aktywnego spędzenia czasu wolnego oraz promocji zdrowego stylu życia podczas II Pieszych Wędrówek o tytuł „Rodziny Roku”, które odbędą się 31 maja 2014 roku.**

Impreza połączona z Festynem Rodzinnym organizowana jest z okazji Dnia Matki, Dnia Dziecka oraz Dnia Ojca. Celem imprezy będzie łączenie pokoleń oraz promowanie aktywności fizycznej.

Tak jak to było w ubiegłym roku, rodziny będą rywalizować między sobą, przemierzając szlak wzdłuż rzeki Kwisy. Celem każdej z rodzin (drużyn) będzie zdobycie jak największej liczby punktów i uzyskanie tytułu „Rodziny Roku”. Na Rynku w Leśnej przewidziane zostało wiele atrakcji, nie tylko dla rodzin. Festyn poprzedzony będzie paradą strażacką, z okazji Dnia Strażaka, z udziałem wszystkich OSP z naszej gminy. Więcej szczegółów i informacji prześlemy w następnym numerze Panoramy Leśnej oraz na stronie internetowej [www.okislesna.pl](http://www.okislesna.pl). K.W.

## Trwają remonty klatek schodowych w Leśnej

Powodzie, jakie nawiedziły w ostatnich latach gminę Leśną, dokonały wielu zniszczeń m.in. w budynkach mieszkalnych. Zasiłki na usuwanie skutków powodzi były dotychczas przyznawane tylko na remonty mieszkań. Natomiast problem zasiłków na remont klatek schodowych, tzw. części wspólnych, był nierozwiązany. Dociekliwość Urzędu Miejskiego w Leśnej zaowocowała pozytywną informacją dla wszystkich zainteresowanych. Ministerstwo zajęło stanowisko zgodne z oczekiwaniami władz gminnych i mieszkańców. Zasiłki popowodziowe mogą

być przyznawane także na remonty zalanych korytarzy, wymianę drzwi wejściowych do budynków, remonty zniszczonych tynków w klatkach schodowych budynków wspólnot mieszkaniowych i komunalnych. W realizację tego zadania włączyli się zarządcy nieruchomości oraz sami mieszkańcy. Wspólne działania doprowadziły do tego, że na remonty klatek schodowych złożonych zostało ponad 70 wniosków. Efekty tych działań możemy już podziwiać w budynkach, niemalże przy każdej ulicy Leśnej.

S.F., G.M.





## Nieczynny most przy „wodociągach” – gmina wystąpiła o jego rozebranie

Chyba tylko najstarsi mieszkańcy pamiętają przejazd po moście usytuowanym na Potoku Miłoszowskim w sąsiedztwie leśniańskich wodociągów. Most wybudowany w okresie międzywojennym znajdował się w ciągu starego odcinka drogi. W latach 90-tych zmieniony został przebieg tej drogi i zbudowany został nowy most, funkcjonujący obecnie. Dotychczasowy przestał być potrzebny. Doświadczenia ostatnich lat pokazały, że stał się przeszkodą w spływie wody w sytuacji podwyższonych stanów. Most jest własnością Skarbu Państwa, a w jego imieniu w tym zakresie działa powiat lubański.

W celu poprawy bezpieczeństwa przeciwpowodziowego mieszkańców, Burmistrz Leśnej zwrócił się z wnioskiem do Starosty Lubańskiego o podjęcie działań zmierzających do rozbiórki tego nieczynnego mostu. Jest on usytuowany niżej względem przebiegającej w sąsiedztwie drogi powiatowej, co znacząco zmniejsza światło przepływu

wezbranych wód Potoku Miłoszowskiego. To z kolei powoduje tworzenie się w krótkim czasie zapory z materiału niesionego przez potok i występowanie wody z brzegów. Mogliśmy przekonać się o tym fakcie w 2010 oraz 2013 roku. Ponadto demontaż mostu wskazany jest także ze względu na jego zły stan techniczny.

*-Takimi działaniami staramy się zmniejszać skutki powodzi czerpiąc doświadczenie z wcześniejszych wydarzeń, które niestety nas dotknęły, mówi Małgorzata Gut Twardowska, Zastępcza Burmistrza Leśnej.*

M.Pawlińska



reklama

## KANCELARIA UBEZPIECZENIOWA

UBEZPIECZENIA KOMUNIKACYJNE LEŚNA

UBEZPIECZENIA MAJĄTKOWE UL. KOCHANOWSKIEGO 6

UBEZPIECZENIA ROLNE I FIRM TEL. 606 381 785, 660 786 075

UBEZPIECZENIA ZDROWIA I ŻYCIA Godziny otwarcia:

UBEZPIECZENIA TURYSTYCZNE I INNE pon.-pt. 10.00 – 17.00

poza godzinami otwarcia i w soboty możliwość dojazdu do klienta

DUŻY WYBÓR TOWARZYSTW UBEZPIECZENIOWYCH

PRZYJDŹ I SPRAWDŹ ILE MOŻESZ ZAOSZCZĘDZIĆ

## MEDYCYNA ESTETYCZNA

Joanna Węclawik Lekarz Dentysta

### KWAS HIALURONOWY:

- \* wypełnianie zmarszczek pod oczami, likwidacja sińców pod oczami
- \* powiększanie i modelowanie ust, podnoszenie kącików ust
- \* modelowanie kształtu twarzy, wolumetria, modelowanie kości policzkowych, wypełnianie bruzd nosowo-wargowych
- \* likwidacja trzeciej powieki, unoszenie brwi, optyczne powiększanie oka

### BOTOX:

- \* likwidacja zmarszczek czoła, „lwich” zmarszczek
- \* likwidacja zmarszczek bocznych oczu „kurzych łapek”
- \* leczenie bruxizmu (zgrzytanie zębami)

### INNE ZABIEGI:

- \* mezoterapia igłowa szyi, twarzy oraz okolicy podoczodołowej
- \* likwidacja tkanki tłuszczowej podbródka i okolicy mięśni żwaczy

Tel. 534 355 555, [www.jw-fabrykapiiekna.pl](http://www.jw-fabrykapiiekna.pl)

OD 20.01.2014 GABINET STOMATOLOGICZNY PRZENIESIONY NA  
UL.KOMBATANTÓW 2 W LEŚNEJ

## Gminne działki do sprzedania

Ogłoszone zostały kolejne przetargi ustne nieograniczone na sprzedaż gminnych działek. Przetargi odbędą się na przełomie maja i czerwca b.r.

**1. Działka niezabudowana nr 670/6 położona w Leśnej, przy ul. Stromej o pow. 4653 m2. Cena wywoławcza 43700 zł.** Przeznaczenie w miejscowym planie zagospodarowania przestrzennego: w części MN – teren zabudowy mieszkaniowej jednorodzinnej, w części RL – tereny lasów i zadrzewień.

Nieruchomość położona jest w odległości kilkuset metrów od centrum miasta. Dobre miejsce na budowę domu mieszkalnego. Na działce znajduje się niewielki las.

**2. Działka nr 220/2 o pow. 200 m2, położona w centrum Pobiednej, przy ul. Nowomiejskiej zabudowana budynkiem innym niż mieszkalny. Cena wywoławcza 6840 zł.**

Zapis w miejscowym planie zagospodarowania przestrzennego w części MN – Teren zabudowy mieszkaniowej jednorodzinnej. W skład nieruchomości wchodzi działka o kształcie prostokąta o średnich wymiarach 16x12 m, budynek gospodarczy o pow. użytkowej 102,50 m2. Pobiedna jest malowniczo położoną miejscowością u pod-

nóża Gór Izerskich, 2 km od znanego uzdrowiska Świeradów-Czerniawa Zdrój i Kolejki Gondolowej. W odległości 2 km znajduje się przejście graniczne z Czechami. Atutem są również położone w odległości 12 km jeziora, nad którymi wznosi się piękny Zamek Czocha. Dojazd do nieruchomości drogą asfaltową.

**3. Pięć działek niezabudowanych pod postawienie garaży w kompleksie garażowym przy ul. Izerskiej w Leśnej. Działki o numerach ewidencyjnych 596/58, 596/59, 596/60, 596/61, 596/62 posiadają powierzchnię od 19 m2 do 20 m2. Cena wywoławcza każdej z działek to 2100 zł.**

Zapis w miejscowym planie zagospodarowania przestrzennego – KS – tereny obsługi urządzeń komunikacji samochodowej. Nieruchomości położone są na zapleczu największego osiedla budynków mieszkalnych wielorodzinnych oraz jednorodzinnych w zabudowie bliźniaczej i szeregowej.

Szczegółowych informacji na temat przedstawionych nieruchomości udziela Referat Gospodarki Nieruchomościami, Rolnictwa i Ochrony Środowiska przy ul. Świerczewskiego 11b lub pod nr tel. 75 721 14 66. S.F.

## Ogródki działkowe według nowej ustawy

Z dniem 19 stycznia 2014 r. weszła w życie ustawa z dnia 13 grudnia 2013 r. o rodzinnych ogrodach działkowych określająca zasady zakładania, funkcjonowania i likwidacji rodzinnych ogrodów działkowych (ROD), prawa i obowiązki działkowców, zasady ich zrzeszania się oraz zadania organizacji działkowców. Wejście w życie nowej ustawy jest efektem wyroku Trybunału Konstytucyjnego z dnia 11 lipca 2012 r., który to stwierdził niezgodność z Konstytucją niektórych przepisów obowiązującej dotychczas ustawy z dnia 8 lipca 2005 r. o rodzinnych ogrodach działkowych.

Akt kompleksowo reguluje zakładanie, funkcjonowanie i likwidację rodzinnych ogrodów działkowych w kraju. Określa prawa i obowiązki działkowców, a przede wszystkim prawo do zrzeszania się w różnego rodzaju stowarzyszenia ogrodowe, a ponadto prawo dziedziczenia praw do działki.

Wprowadza zasady, tryb tworzenia i działania stowarzyszeń ogrodowych z uwzględnieniem praw zrzeszonych w nich działkowców. Reguluje także prawa i obowiązki właścicieli gruntów, na których funkcjonują lub będą tworzone ogrody działkowe. Wprowadza też przepisy gwarantujące dotychczasowym działkowcom prawa do działki oraz przepisy odnoszące się do sytuacji prawnej Polskiego Związku Działkowców i zrzeszonych w nim działkowców w okresie po wejściu w życie nowych przepisów.

Przewidziano możliwość tworzenia rodzinnych ogrodów działkowych na gruntach stanowiących własność Skarbu Państwa, jednostek samorządu terytorialnego oraz stowarzyszeń ogrodowych. ROD może być prowadzony przez jedno stowarzyszenie ogrodowe, do którego należy podział gruntu na teren ogólny i działki, budowa infrastruktury ogrodowej oraz zagospodarowanie. Infrastruktura ogrodowa stanowi własność stowarzyszenia ogrodowego, z zastrzeżeniem art. 49 § 1

Kodeksu cywilnego, który mówi „Urządzenia służące do doprowadzania lub odprowadzania płynów, pary, gazu, energii elektrycznej oraz inne urządzenia podobne nie należą do części składowych nieruchomości, jeżeli wchodzą w skład przedsiębiorstwa”.

Działkowcom przyznano prawo do skierowania do sądu pozwu o stwierdzenie nieważności wydanego przez stowarzyszenie regulaminu lub zmian wprowadzonych do niego, jeśli są sprzeczne z ustawą.

Ustawa wprowadza zakaz zamieszkiwania oraz prowadzenia na terenie działki działalności gospodarczej lub innej działalności zarobkowej. Ustanowienie prawa do działki następuje na podstawie umowy dzierżawy działkowej.

Akt nakłada na zarządy ogrodów działkowych obowiązek zwołania, najpóźniej do 19 stycznia 2015 r., zebrania wszystkich działkowców, by ci zdecydowali, czy chcą pozostać w ogólnopolskim stowarzyszeniu, w jakie przekształci się Polski Związek Działkowców, czy też będą chcieli się od niego odłączyć.

Uregulowano też kwestie decyzji o wywłaszczeniu. Powinna być w niej wskazana nieruchomość zamienna, określona wysokość odszkodowania oraz zakres obowiązków podmiotu likwidującego z terminem ich realizacji. W przypadku braku akceptacji wysokości odszkodowań ustawa wprowadza możliwość zwrócenia się do sądu przez podmiot likwidujący, stowarzyszenie lub działkowca.

W nowej ustawie nie zostały zawarte przepisy dotyczące przekształceń własnościowych, albowiem zostaną one uregulowane odrębnym aktem prawnym.

Zmiany ustawy o rodzinnych ogrodach działkowych są wynikiem kompromisu, jaki zaistniał pomiędzy uczestnikami procesu jej tworzenia, a przede wszystkim pomiędzy działkowcami, a właścicielami gruntów. S.F.



## Jak skontaktować się z dzielnicowym

Od jakiegoś czasu dzielnicowi z Leśnej wyposażeni zostali w komórki służbowe. Każdy z nich będzie przyjmować interesantów w wyznaczonych dniach i godzinach. Poniżej przedstawiona została prezentacja, każdego z dzielnicowych wraz z harmonogramem przyjęć.

### Asp. Mariusz BURZYŃSKI

- dzielnicowy na terenie miejscowości: Świecie, Pobiedna, Wolimierz, Wola Sokołowska, Złoty Potok, Zacisze, Bartoszkówka, Złotniki, Stankowice, Kościelniku Średnie i Górne, Janówka.

Godziny przyjęć, dzielnicowy przyjmuje interesantów osobiście w Komisariacie Policji w Leśnej w każdy **Czwartek w godz. 10:00 – 18:00** lub telefonicznie pod numerem. **797306234**.



### St. sierż. Bartosz KAPUSTA

- dzielnicowy na terenie miejscowości: Miłoszów, Smolnik, Szyszkowa, Jurków, Grabiszycy Dolne, Średnie i Górne, Zalipie, Platerówka, Włosień, Przylasek,

Godziny przyjęć, dzielnicowy przyjmuje interesantów osobiście w Komisariacie Policji w Leśnej w każdy **wtorek w godz. 10:00 – 18:00** lub telefonicznie pod numerem. **797306243**.



### St. sierż. Przemysław SZOSTEK

- dzielnicowy wszystkich zamieszkałych w granicach administracyjnych miasta Leśna.

Godziny przyjęć, dzielnicowy przyjmuje interesantów osobiście w Komisariacie Policji w Leśnej w każdą **środę w godz. 10:00 – 18:00** lub telefonicznie pod numerem. **797306241**.



## Straż Miejska informuje

W związku z otrzymanym zgłoszeniem w sprawie złych warunków trzymania zwierząt hodowlanych przez jednego z mieszkańców gminy, udano się pod wskazany adres, celem sprawdzenia zgłoszenia. Ze względu na potwierdzone nieprawidłowości właściciel gospodarstwa został zobowiązany do podjęcia natychmiastowych czynności w celu zapewnienia odpowiednich warunków zwierzętom oraz do leczenia weterynaryjnego zwierząt. W przypadku niezastosowania się do w/w zaleceń przeciwko właścicielowi zostanie sporządzony wniosek o ukaranie do Sądu oraz zostaną podjęte czynności zmierzające do odebrania zwierząt. Zgodnie z ustawą o ochronie zwierząt, „kto utrzymuje zwierzęta gospodarskie jest obowiązany do zapewnienia im opieki i właściwych warunków bytowania”. Kto narusza powyższy przepis podlega karze grzywny do 5000,00 zł albo aresztu.

Na podstawie zgłoszenia podjęto również czynności wobec mieszkańca Świecia w związku z niezachowaniem środków

ostrożności przy trzymaniu psów. Pomimo prób oraz nałożonych mandatów właściciel nie poczuwa się do obowiązku zapewnienia właściwego nadzoru oraz właściwych warunków bytowych. W związku z tym przeciwko niemu zostanie skierowany wniosek o ukaranie do Sądu Rejonowego w Lubaniu.

Coraz częściej otrzymywane są zgłoszenia dotyczące wałęsających się psów. Większość tych psów tak naprawdę ma właścicieli, a ich ucieczki spowodowane są wiosennym zewem natury. Aby zapobiec tym ucieczkom oraz konsekwencjom finansowym, jakie może ponieść właściciel z tego tytułu, zachęcamy do sterylizacji i znakowania swoich pupili. Jest to najskuteczniejszy sposób zapobiegania bezdomności zwierząt. Za puszczenie psa nieoznakowanego luzem bez możliwości jego kontroli zgodnie z art. 37 ustawy o ochronie zwierząt, grozi mandat karny do 500,00 zł, a w przypadku orzekania przez Sąd, grzywna do 5000,00 zł.

B.S

## Żarówki i baterie można oddać w sklepie

### Co Polacy robią ze zużytymi świetłówkami?

Jak wykazują badania opinii społecznej, przeprowadzone na zlecenie Elektro Eko, ponad połowa użytkowników świetlówek wyrzuca je na śmietnik. Co ciekawe, niemal 3/4 osób z tej grupy wie, że nie powinno się tak robić. Zaledwie co dziesiąty Polak oddaje tzw. żarówki energooszczędne do punktów ich zbierania. Tylko niemal 20% osób oddaje je w sklepach, przy zakupie nowych świetlówek. Jako przyczynę takiego stanu rzeczy należy chyba wskazać niedoinformowanie mieszkańców w tej sprawie.

**Obowiązujące prawo** – Ustawa z dnia 29 lipca 2005 roku o zużytym sprzęcie elektrycznym i elektronicznym wraz z późniejszymi zmianami - zabrania wyrzucać zużyte świetłówki do śmieci razem z nieczystościami komunalnymi i nakłada obowiązek segregacji odpadów tak, aby mogły być poddawane specjalnemu przetwarzaniu w specjalnie przystosowanych do tego instalacjach z uwagi na zawartość rtęci niebezpiecznej dla środowiska naturalnego i zdrowia człowieka.

### Dlaczego zużyte świetłówki są niebezpieczne dla środowiska?

Świetlówka zawiera niewielką ilość rtęci zamkniętej szczelnie w bańce lampy. Z chwilą jej uszkodzenia rtęć w formie oparów wydostaje się z niej. Jeśli do pęknięcia dojdzie np. w typowym kontenerze na śmieci, rtęć może z niego przedostać się do otoczenia powodując jego skażenie. Wraz z wodą deszczową trafić może także do zbiorników wodnych. Rtęć metaliczna, jak też i opary rtęci, są wysoce niebezpieczne dla zdrowia ludzi i zwierząt. Zatrucie rtęcią w przypadkach ekstremalnych powoduje uszkodzenie układu nerwowego, co prowadzi m.in. do

zaburzeń wzroku, słuchu, mowy, koordynacji ruchu etc.

Podobnie jest ze zużytymi bateriami, które w rozumieniu ustawy z dnia 27 kwietnia 2001 r. o odpadach zaliczane są do odpadów komunalnych, ponieważ pochodzą od mieszkańców. Właściciele nieruchomości mają obowiązek selektywnego zbierania powstałych na ich terenie odpadów komunalnych. W żadnym wypadku tego rodzaju odpady nie powinny trafić na składowisko odpadów. Dla tych, którzy nie pamiętają przypominamy, że wyrzucanie baterii do zwykłych śmietników jest bardzo niebezpieczne dla środowiska. Związki chemiczne zawarte w nich to m.in. kadm, rtęć, nikiel, cynk i mangan. Już nawet jedna z mniejszych baterii, które są dostępne na rynku może spowodować wiele złych konsekwencji dla środowiska. Jedna bateria guzikowa srebrna (taka jak w zegarkach) może skażać nawet 1 m<sup>3</sup> gleby i zatruć 400 litrów wody. Świata nie zmienimy, dlatego spróbujmy zmienić chociaż siebie i swoje przyzwyczajenia. Wyrzucenie baterii nic nie kosztuje. Tym bardziej, że można to zrobić podczas codziennych czynności np. robienia zakupów, odprowadzenia dzieci do szkoły, czy też załatwiania spraw w urzędzie. Dodatkowo każdy sklep, w którym możemy kupić baterie ma obowiązek przyjąć te, które są już zużyte.

**Pamiętaj: Zużyte świetłówki i baterie można oddać w sklepie lub hurtowni przy zakupie nowych a sprzedawca ma obowiązek ich przyjęcia! Punkty sprzedaży mają obowiązek przyjąć je w tej samej ilości, co zakupione, bez względu na markę. Dodatkowo, zużyte baterie i świetłówki, w dowolnej ilości można dostarczyć do Punktu Selektywnej Zbiórki Odpadów Komunalnych, który – przypominamy – znajduje się przy drodze wyjazdowej z Leśnej w kierunku Grabiszyc.**

## Nowa oferta PM SYNERGIA sp. z o.o.

Wychodząc naprzeciw oczekiwaniom mieszkańców Przedsiębiorstwo Miejskie „Synergia” sp. z o.o. wprowadziła nową usługę, polegającą na transporcie odpadów z terenu Gminy do Punktu Selektywnej Zbiórki Odpadów Komunalnych (PSZOK). Usługa może obejmować tylko transport odpadów lub załadunek, transport i rozładunek, w zależności od potrzeb zamawiającego.

Ceny naszych usług kształtują się następująco:

Lp.	Specyfikacja usługi	Cena netto	Cena brutto
1.	Transport odpadów ciągnikiem	52,85 zł	65 zł/godz
2.	Transport odpadów samochodem dostawczym	2,20 zł	2,70 zł/km
3.	Załadunek odpadów	21,00 zł	25,83 zł/godz
4.	Rozładunek odpadów	21,00 zł	25,83 zł/godz

Rodzaj środka transportu uzależniony jest od rodzaju odpadów i ich gabarytów, którego wybór zawsze uzgadniany jest z zamawiającym.

Na terenie Gminy Leśna funkcjonuje jeden PSZOK, zlokalizowany w Smolniku (droga wylotowa z Leśnej w kierunku Grabiszyc). PSZOK czynny jest dwa dni w tygodniu, tj. w środy (godz. 11-17) i soboty (godz. 11-13).

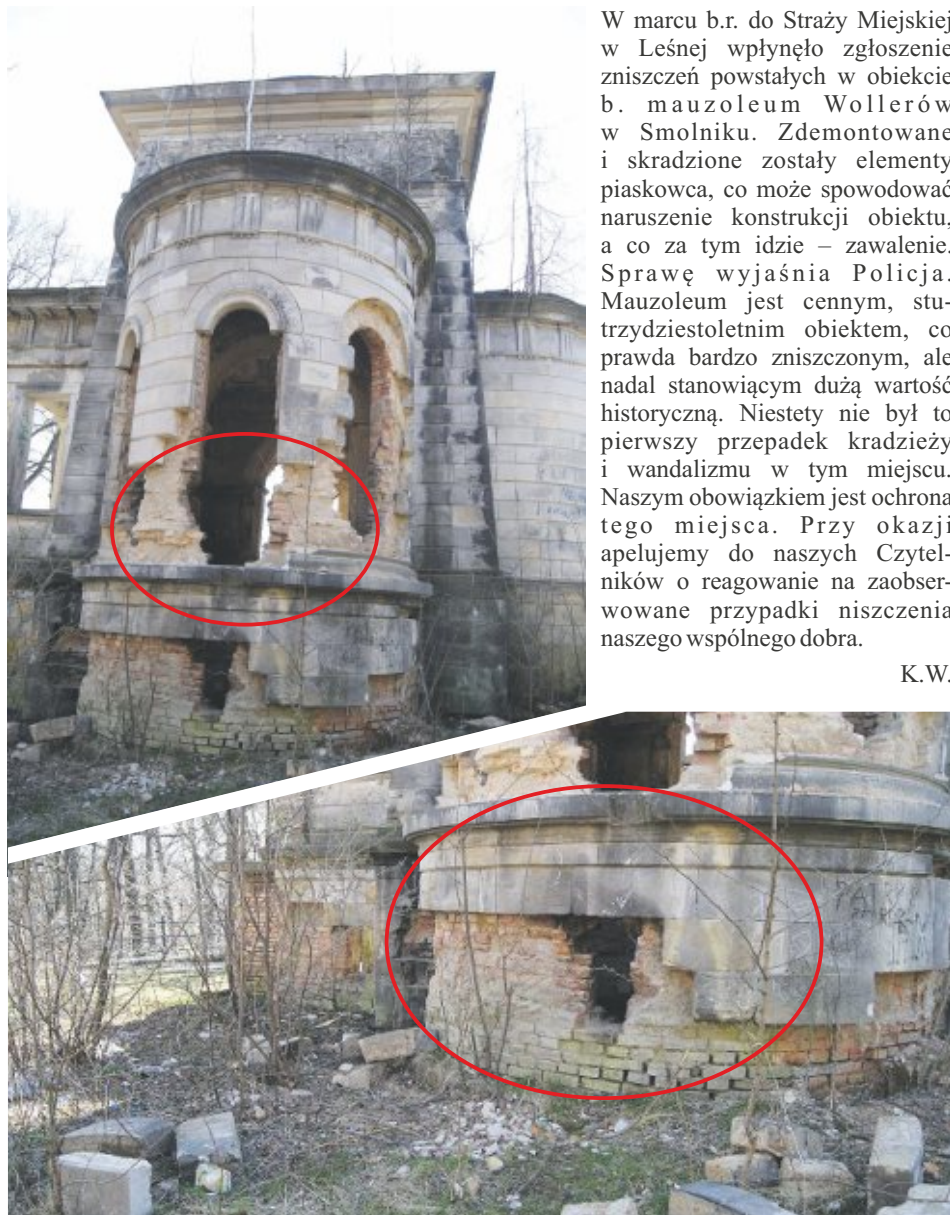
(PR-PM)



## Chrońmy naszą historię

W marcu b.r. do Straży Miejskiej w Leśnej wpłynęło zgłoszenie zniszczeń powstałych w obiekcie b. mauzoleum Wollerów w Smolniku. Zdemontowane i skradzione zostały elementy piaskowca, co może spowodować naruszenie konstrukcji obiektu, a co za tym idzie – zawalenie. Sprawę wyjaśnia Policja. Mauzoleum jest cennym, stu-trzydziestoletnim obiektem, co prawda bardzo zniszczonym, ale nadal stanowiącym dużą wartość historyczną. Niestety nie był to pierwszy przypadek kradzieży i wandalizmu w tym miejscu. Naszym obowiązkiem jest ochrona tego miejsca. Przy okazji apelujemy do naszych Czytelników o reagowanie na zaobserwowane przypadki niszczenia naszego wspólnego dobra.

K.W.



## Uwaga na oszustów

Mimo apeli policjantów, prowadzonych akcji profilaktycznych i informacji medialnych, oszuści działający między innymi metodą „na wnuczka”, wciąż wyłudniają pieniądze od łatwowiernych starszych osób. Miało to już kilkakrotnie miejsce na terenie naszej gminy.

O niefrasobliwości w tym względzie świadczy sytuacja, jaką widziała jedna z pracownic gminnych, gdy w sprawach służbowych udała się do pewnego mieszkania. Starsza kobieta poproszona o dowód osobisty wyjęła go z szafki z pokaznym plikiem pieniędzy. Nietrudno sobie wyobrazić, co by było, gdyby na miejscu pracownicy znalazł się potencjalny oszust. Dlatego apelujemy zwłaszcza do starszych osób:

- Pod żadnym pozorem nie należy pokazywać nieznany osobom, gdzie przechowywane są pieniądze. Najlepszym miejscem przechowywania pieniędzy jest konto bankowe. Nie należy przechowywać

dużych sum gotówki w domu. Takie miejsca ukrycia pieniędzy, jak przysłowiowa skarpeta, szafka z bielizną, skrytka pod materacem, puszka po kawie, czy pomiędzy kartkami książki, nie uchronią pieniędzy przed złodziejem

- Nie należy wpuszczać do domu nieznanych osób. Należy zadbać o wyposażenie drzwi w wizjer, czyli tak zwanego judasza i blokadę drzwi w postaci łańcucha.
- Wszystkie wizyty instalatorów i innych przedstawicieli administracji są zawsze zapowiadane na tablicy ogłoszeń. Trzeba legitymować nieznanych przychodzących przed wpuszczeniem do domu.
- Nigdy, pod żadnym pozorem nie należy powierzać swoich pieniędzy obcym osobom. Kiedy mamy podejrzenie, że ktoś próbuje nas oszukać, należy natychmiast powiadomić Policję.

Autor B.S

## Konkurs recytatorski „Przyroda i ekologia w poezji”

W Szkole Podstawowej im. Jana Brzechwy w Grabiszycach odbył się Szkolny Konkurs Recytatorski pod hasłem „Przyroda i ekologia w poezji”. Młodzi miłośnicy poezji recytowali wiersze polskich poetów. Prezentowane były też utwory Haliny Gąsiorowskiej – mieszkanki Smolnika. Laureatkami konkursu zostały: Aleksandra

Solska – I miejsce (kl. VI), Justyna Zagórska – II miejsce (kl. IV), Izabela Murawska – III miejsce (kl. VI). Dwie pierwsze osoby reprezentowały szkołę na szczeblu powiatowym. Konkurs przebiegał w nastrojowej atmosferze i cieszył się zainteresowaniem publiczności.

Red.

## Przygotowania „Włókniarza” do rundy wiosennej Rozmowa z Januszem Surwiło, Prezesem Klubu Leśna

**Ile meczów sparingowych przed startem rundy wiosennej rozegrali zawodnicy?**

Włókniarz Leśna rozegrał mecze z Granicą Miłoszów (3-0), Gryfem Gryfów (8-4), Łużycami Lubań (4-0), Kwisą Świeradów (14-0), LKS Ocice (11-0).

**Jak ocenia Pan okres przygotowawczy, czy wszystkie założenia zostały zrealizowane?**

Założenia zrealizowaliśmy. Jak jest przygotowana drużyna, to okaże się w trakcie wiosennej rundy, aczkolwiek to co mieli przepracować, to przepracowali. Wyniki uzyskane podczas sparingów świadczą, że rywale nie należeli do najlepszych drużyn. Życzylibyśmy sobie w następnej rundzie grać z lepszymi drużynami. Jestem zdania, że zawodnicy solidnie przygotowali się do nowej rundy.

**Czy zaistniały zmiany we władzach klubowych?**

Na początku lutego w sali Ośrodka Kultury i Sportu w Leśnej odbyło się walne zebranie sprawozdawczo-wyborcze członków Klubu MGKS Włókniarz Leśna. Z pracy na rzecz klubu zrezygnowali Adam Kasprzyk oraz Zbigniew Rybałko, więc zgodnie ze Statutem należało wybrać w całości nowe władze.

Wybrany został nowy sekretarz - Łukasz Kopka oraz członek zarządu - Mieczysław Taupieko.

**Kogo wyróżniłby Pan za okres przygotowań do rundy wiosennej, czy był zawodnik, który np. pozytywnie zaskoczył Pana swoją formą?**

Wszyscy zawodnicy trenowali z wielkim zaangażowaniem. Jeżeli miałbym wyróżnić, to może z najmłodszych zawodników - Krzysztofa Pieńkiewicza, który w tamtym roku tak jakby się zatrzymał, na końcu rundy brakowało mu sił. Od stycznia natomiast ruszył z formą i choć ma zaledwie 18 lat, to jest motorem napędowym drużyny. Chłopak nie tylko potrafi walczyć, ale i chce walczyć, a to najważniejsze.

Czekają nas jeszcze wybory nowego kapitana drużyny. Od roku jest nim Kamil Bełzowski. Jest dużo nowych twarzy i trzeba sprawdzić w drużynie, czy w dalszym ciągu ma ich poparcie, czy może zawodnicy uważają, że powinien być ktoś inny.

**Czy były jakieś transfery zawodników?**

Tak oczywiście, do drużyny dołączył Kamil Mikula, nasz dawny zawodnik, którego wykupiliśmy z klubu w Platerówce, Bartek

Panek - również nasz były zawodnik, który przez pół roku grał w Radzimowie, Adrian Ilcewicz z klubu WOSKAR Szklarska Poręba, Robert Opolski - bramkarz, który został wypożyczony na tą rundę z Olszyny, aczkolwiek jeżeli jemu będzie się podobało i nam będzie odpowiadało to zostanie. Do drużyny powrócił wypożyczony do Kościelnika Krzysztof Suśniak. Staramy się o jednego chłopaka z Olszyny, ale nie wiem, czy się uda. Miejmy nadzieję, że starania przebiegną po naszej myśli.

**Z jakim nastawieniem zawodnicy rozpoczynają rundę wiosenną?**

Oczywiście z bojowym. Na początku było trochę obaw, ponieważ brakowało świeżości i właśnie tego nastawienia, i sił. Jednak tak długi okres grania na niższym poziomie musiał objawić się kryzysem. Jeżeli nie przepracuje się porządnie tego okresu przygotowawczego, to po jakimś czasie organizm domaga się odpoczynku i wtedy zawodnicy więcej chodzą niż biegają na boisku. Drużyna im więcej biega przez te 90 minut, to istnieje duże prawdopodobieństwo, że wywiezie 3 punkty, czyli wygra. Dlatego też podczas treningów postawiliśmy na wytrzymałość. Jesteśmy przykładem dobrej drużyny, która z A klasy

awansowała do Ligi Okręgowej i jest w tej chwili na 4 miejscu.

**Jaki jest cel na nową rundę wiosenną?**

Naszym celem jest niespadnięcie z Ligi Okręgowej oraz walka o jak najwyższą lokatę.

**Jak rozkłada się układ meczów podczas rundy wiosennej?**

Teraz jesteśmy w dużo mniej komfortowej sytuacji jak jesienią, ponieważ mamy 9 meczy na wyjeździe tylko 5 u siebie. 23 marca odbył się pierwszy mecz nowej rundy w Świerzawie, gdzie wygraliśmy uzyskując wynik 6-1.

**Z jakim nastawieniem podchodzą zawodnicy do tak dużej liczby meczów wyjazdowych?**

Na wyjeździe gra się dużo ciężiej ze względu na nastawienie psychiczne zawodników. Jak są u siebie, to czują się pewniej, znają boisko, jak również są swoi kibice. Jeżeli gra się u siebie, to zawodnicy czują się niejako zobowiązani, że muszą wygrać. Czasami daleka podróż może negatywnie wpłynąć na kondycję zawodników, ale jesteśmy dobrej myśli.

Dziękuję za rozmowę

Rozmawiała Karolina Wierzbowiecka



## Podziękowanie

*„Jedynie prawdziwy człowiek zauważy potrzeby innego człowieka,  
Jedynie człowiek wielkiego serca wyciągnie doń pomocną dłoń”.*

W imieniu Stowarzyszenia „Przedszkole Marzeń”, działającego przy Miejsko-Gminnym Przedszkolu w Leśnej, gorąco dziękuję wszystkim członkom za pomoc w sfinansowaniu sprzętu do pompy insulinowej dla dziecka chorego na cukrzycę, wychowanka naszego Przedszkola. Zebraliśmy na ten cel 2619,05 zł oraz 817,08 zł na dofinansowanie kosztów leczenia oczu i zakupu okularów dla dziewczynki, również wychowanki naszego Przedszkola. Okazana pomoc przyczyniła się do lepszego i w miarę prawidłowego funkcjonowania dzieci oraz pomogła rodzinom w trudnej sytuacji życiowej. Zachęcamy wszystkich czytelników *Panoramy Leśnej*, którym nieobojętne jest dobro dzieci, do podjęcia współpracy z naszym Stowarzyszeniem.

*Patrycja Matkowska*

*Prezes Stowarzyszenia „Przedszkole Marzeń”*



## Potok Miłoszowski czeka na odtworzenie zabudowy regulacyjnej

Ostatnia powódź wyrządziła duże szkody na terenie naszej gminy. Straty w samej infrastrukturze gminnej wyniosły ponad 20 mln. zł. Duże zniszczenia wystąpiły także na Potoku Miłoszowskim, administrowanym przez Regionalny Zarząd Gospodarki Wodnej we Wrocławiu. Na niektórych odcinkach Potok zmienił swój bieg, zniszczeniu uległy umocnienia brzegów i mury ochronne nawet te, które zostały wyremontowane rok wcześniej. Konieczność podjęcia robót naprawczych była przedmiotem wielu rozmów z RZGW, jak i ostatniej wizyty Burmistrza Leśnej we Wrocławiu. Najbardziej naważne miejsca zostały zabezpieczone i w niewielkim zakresie wyremontowane. Na dalsze prace RZGW nie ma środków, ale czyni starania o ich pozyskanie. W ostatnim miesiącu Regionalny Zarząd Gospodarki Wodnej wystąpił do Wojewódzkiego Funduszu Ochrony Środowiska i Gospodarki Wodnej z wnioskiem o zgodę na przeznaczenie pieniędzy - przyznanych wcześniej na

inne zadanie – właśnie na odtworzenie i umocnienie brzegów oraz dna Potoku Miłoszowskiego na odcinku 1,76 km. Jeśli WFOŚiGW wyrazi zgodę, to jeszcze w tym roku byłyby wykonane roboty o wartości kilkuset tysięcy zł. Brak wykonania odpowiedniego zabezpieczenia brzegu Potoku, może przyczynić się do ponownego zniszczenia drogi gminnej i powiatowej. - *Dla mieszkańców Miłoszowa droga ta jest bardzo ważna, ponieważ stanowi jedyny dojazd do części wsi oraz przejścia granicznego z Czechami, dodaje Sołtys Sołectwa Miłoszów Gabriela Marchlewicz.* Wykonanie prac na Potoku Miłoszowskim w znacznym stopniu poprawiłoby przepustowość koryta rzeki i zwiększyło bezpieczeństwo przeciwpowodziowe, dlatego też z niecierpliwością oczekujemy na realizację tej inwestycji. Ponadto wykonanie zabezpieczenie brzegów warunkuje odbudowę zniszczonego w czasie powodzi oświetlenia drogowego.

Monika Węgrowka

## Międzynarodowy Zlot Motocyklistów Eleven Bike Fest 2014 objęty patronatem Burmistrza Leśnej

W dniach 16-18 maja br., na terenie naszej gminy odbędzie się Międzynarodowy Zlot Motocyklowy ELEVEN BIKE FEST 2014. Na miejsce zlotu wybrany został malowniczo położony ośrodek Złoty Potok „Resort” w Złotym Potoku. Impreza ma charakter zamknięty. Krąg uczestników jest ściśle określony. W programie zlotu przewidziane jest mnóstwo atrakcji oraz koncerty gwiazd sceny rockowej. Zlot został objęty patronatem honorowym Burmistrza Leśnej.

Więcej informacji na temat zlotu można uzyskać na stronie internetowej: [www.11bikefest.pl](http://www.11bikefest.pl) K.W.

## Jubileusz 50-lecia pożycia małżeńskiego

W pierwszą sobotę kwietnia w Sali Ślubów Urzędu Miejskiego w Leśnej jubileusz 50-lecia pożycia małżeńskiego obchodzili **P.P. Danuta i Józef Bednarz z Szyszkowej**.

Wśród licznie przybyłych gości, przy dźwiękach Marsza Mendelssohna, Państwo Bednarz zostali odznaczeni medalami za długoletnie pożycie małżeńskie, nadanymi przez Prezydenta Rzeczypospolitej Polskiej. Całą uroczystość poprowadził i uroczystego aktu dekoracji dokonał Burmistrz Leśnej – Jan Surowiec.

Czcigodnym Jubilatam życzymy dużo zdrowia, szczęścia, pomyślności i pogody ducha na następne lata wspólnego życia.



Ośrodek Kultury i Sportu w Leśnej wraz z Miejsko-Gminnym Ośrodkiem Pomocy Społecznej włącza się w akcję „MIS” pod hasłem „Nie bij mnie – kochaj mnie”.

Jest to akcja Fundacji Wielka Orkiestra Świątecznej Pomocy. Ma ona na celu przeciwstawienie się przemocy wobec dzieci.

Organizatorzy chcą wspólnym głosem z całą Polską powiedzieć w imieniu dzieci: „Nie bij mnie – kochaj mnie”. Akcja polega na rozstawieniu w mieście pluszowych miśków. Misie symbolicznie się bandażuje i przyczepia się fiszkę z hasłem „Nie bij mnie – kochaj mnie”.



**Akcja odbędzie się 16 kwietnia 2014 r. w godz. 15:00-16:00 na Rynku w Leśnej**

Zapraszamy do udziału mieszkańców, osoby dorosłe jak również dzieci z przedszkoli i młodzież ze szkół z Gminy Leśna.

Nie bądźmy obojętni i dajmy innym dobry przykład.

*Sztab Organizacyjny Wielkiej Orkiestry Świątecznej Pomocy przy Ośrodku Kultury i Sportu w Leśnej*





# Spółki wodne są koniecznością

- wywiad z Janem Aleksandrowiczem,

Naczelnikiem Wydziału Środowiska i Rolnictwa Starostwa Powiatowego w Lubaniu

**Wiele lat temu spółki wodne funkcjonowały chyba w każdej gminie. Jak to się stało, że teraz są rzadkością?**

Przed rokiem 1991 w każdej gminie obecnego powiatu lubańskiego istniały Gminne Spółki Wodne, które były zrzeszone w Rejonowym Związku Spółek Wodnych w Lubaniu. Członkami tych spółek byli właściciele (głównie rolnicy indywidualni) lub zarządcy (PGR, SKR i inne jednostki) gruntów zmeliorowanych, tj. gruntów położonych w zasięgu korzystnego oddziaływania urządzeń melioracji wodnych szczegółowych (rowy, drenowanie).

Przynależność do spółki wodnej była w tamtych latach raczej obowiązkowa. Jeżeli choć kilku właścicieli z danej miejscowości chciało należeć do spółki, to pozostali też musieli do niej należeć. Na tej zasadzie utworzono w latach 60-tych ubiegłego wieku najpierw Wiejskie Spółki Wodne, które w 1978 roku połączono w Gminne Spółki Wodne.

Każdy członek spółki płacił składki członkowskie w wysokości uzależnionej od wielkości posiadanych gruntów zmeliorowanych. Stawka składki za 1 ha gruntów zmeliorowanych była uchwalana przez przedstawicieli członków spółek na corocznym Walnym Zgromadzeniu.

Rejonowy Związek Spółek Wodnych zrzeszał z kolei Gminne Spółki Wodne i był dla tych spółek jednostką wykonawczą, tj. posiadał pracowników biurowych zajmujących się ściąganiem i windykacją składek członkowskich, pracowników technicznych zajmujących się organizacją i nadzorem nad robotami oraz pracowników fizycznych wykonujących roboty konserwacyjne na urządzeniach melioracji szczegółowych.

Do 1990 roku funkcjonowało to w miarę poprawnie. Załamanie nastąpiło z przyjsciem tzw. hiperinflacji pod koniec lat 90-tych ubiegłego wieku. Drastycznie spadła ściągalność i tak za niskich już składek członkowskich, co doprowadziło do znacznego spadku rozmiaru wykonywanych robót konserwacyjnych.

Na fali społecznego niezadowolenia w 1991 roku Walne Zgromadzenie członków zlikwidowano, jako pierwszą na terenie obecnego powiatu lubańskiego, Gminną Spółkę Wodną w Leśnej.

W następnych latach, już po 2000 roku, stopniowo z pozostałych gminnych spółek wodnych zaczęły się wyłączać pojedyncze wsie i w konsekwencji zlikwidowano lub podjęto uchwały o zawieszeniu działalności pozostałych Gminnych Spółek Wodnych, co doprowadziło ostatecznie do likwidacji w 2005 roku Związku Spółek Wodnych w Lubaniu.

Tak więc od 2005 roku na terenie powiatu lubańskiego nie działają żadne spółki wodne i obowiązek utrzymania i konserwacji urządzeń melioracyjnych, zgodnie z ustawą Prawo wodne, ciąży na właścicielach nieruchomości położonych w zasięgu korzystnego oddziaływania tych urządzeń.



## Jakie są zadania spółek wodnych?

Zgodnie z obecnie obowiązującą ustawą z 18 lipca 2001 roku – Prawo wodne spółki wodne mogą być tworzone w szczególności do wykonywania, utrzymywania oraz eksploatacji urządzeń służących do:

- 1) zapewnienia wody dla ludności, w tym uzdatniania i dostarczania wody;
- 2) ochrony wód przed zanieczyszczeniem, w tym odprowadzania i oczyszczania ścieków;
- 3) ochrony przed powodzią;
- 4) melioracji wodnych oraz prowadzenia racjonalnej gospodarki na terenach z meliorowanych;
- 5) wykorzystywania wody do celów przeciwożarowych;
- 6) utrzymywania wód.

Na naszym terenie działały jedynie spółki wodne zajmujące się urządzeniami melioracji wodnych.

## Jakie są zasady finansowania działalności spółki wodnej? Kto ustala wysokość składki członkowskiej?

Członkowie spółki wodnej są obowiązani do wnoszenia składek i ponoszenia na jej rzecz innych określonych w statucie świadczeń, niezbędnych do wykonywania statutowych zadań spółki.

Wysokość składek i innych świadczeń na rzecz spółki wodnej powinna być proporcjonalna do korzyści odnoszonych przez członków spółki, w związku z jej działalnością. Składka jest ustalana w formie uchwały przez Walne Zgromadzenie Członków.

Jeżeli osoby fizyczne lub osoby prawne niebędące członkami spółki wodnej oraz jednostki organizacyjne nieposiadające osobowości prawnej odnoszą korzyści z urządzeń spółki lub przyczyniają się do zanieczyszczenia wody, dla której ochrony spółka została utworzona, obowiązane są do ponoszenia świadczeń na rzecz spółki. Wysokość i rodzaj świadczeń, w tym przypadku ustala, w drodze decyzji, starosta.

Jeżeli uchwalone przez spółkę wodną zajmującą się utrzymaniem urządzeń melioracji wodnych szczegółowych składki

i inne świadczenia nie wystarczają na wykonanie przewidzianych na dany rok zadań statutowych, starosta może wystąpić do organów spółki o podwyższenie wysokości tych składek i innych świadczeń. Jeżeli spółka wodna zajmująca się utrzymaniem urządzeń wykonanych przy udziale środków publicznych, mimo wystąpienia starosty, nie podjęła odpowiedniej uchwały, starosta może, w drodze decyzji, podwyższyć wysokość tych składek i innych świadczeń.

Do egzekucji składek i świadczeń na rzecz spółki wodnej stosuje się przepisy o egzekucji należności podatkowych.

Ponadto spółki wodne mogą korzystać z pomocy finansowej państwa udzielanej w formie dotacji podmiotowej z budżetu państwa przeznaczonej na dofinansowanie działalności bieżącej w zakresie realizacji zadań związanych z utrzymaniem wód i urządzeń wodnych, z wyłączeniem zadań, na realizację których została udzielona inna dotacja. Spółki wodne mogą również korzystać z pomocy finansowej z budżetów jednostek samorządu terytorialnego (gminy, powiatu, województwa) na bieżące utrzymanie wód i urządzeń wodnych oraz na finansowanie lub dofinansowanie inwestycji.

## Kto może należeć do spółki wodnej?

Do spółki wodnej mogą należeć właściciele wszystkich nieruchomości, na które korzystnie oddziałują urządzenia melioracji wodnych. W terenie podgórskim, jakim jest powiat lubański, w tym szczególnie gmina Leśna, są to praktycznie właściciele wszystkich nieruchomości. Zawsze woda spływa w dół do jakiegoś rowu lub cieką położonego w dolinie, więc praktycznie wszystkie nieruchomości w takim terenie odnoszą korzyści z tych urządzeń lub cieków.

## Jak tworzy się spółkę wodną?

Utworzenie spółki wodnej następuje w drodze porozumienia co najmniej 3 osób fizycznych lub prawnych, zawartego w formie pisemnej. Do utworzenia spółki wodnej wymagane jest:

- 1) uchwalenie statutu spółki przez osoby zainteresowane utworzeniem spółki;
- 2) dokonanie wyboru organów spółki.

Praktycznie każdy właściciel nieruchomości powinien na piśmie złożyć deklarację chęci przynależności do spółki wodnej.

## Czy, Pana zdaniem, utworzenie spółki wodnej w gminie Leśna jest zasadne?

Nie tylko zasadne, a wręcz konieczne. Póki co nikt nie wymyślił lepszego rozwiązania. Urządzenia melioracyjne (głównie rowy) są urządzeniami sieciowymi, przebiegającymi wzdłuż wielu nieruchomości. Dla sprawnego działania rowu konieczne jest jego utrzymanie w pełnej sprawności i przepustowości na całej jego długości. Liczenie na to, że wszyscy właściciele odnoszący korzyści z tych urządzeń, będą solidarnie i właściwie wywiązywać się z obowiązków wynikających z przepisów ustawy Prawo wodne, nie zdaje egzaminu. Widać to gołym okiem w terenie, w szczególności w okresach występowania bardziej obfitych opadów deszczu, co w ostatnich latach zdarza się coraz częściej.

Lata zaniedbań doprowadziły do bardzo dużej degradacji istniejących urządzeń melioracyjnych. Natomiast ostatnie inwestycje melioracyjne były wykonywane w naszych okolicach pod koniec lat osiemdziesiątych ubiegłego wieku na terenie gmin Siekierzyn i Sulików.

## Czy może podać Pan przykłady dobrze funkcjonujących spółek wodnych w naszym regionie?

W naszym regionie w dalszym ciągu funkcjonują spółki wodne na terenie powiatów zgorzeleckiego i bolesławieckiego. Są tam Rejonowe Związki Spółek Wodnych, jako jednostki wykonawcze, zrzeszające Gminne Spółki Wodne z tych powiatów.

Raczej nie widzę możliwości przywrócenia do życia odrębnego Związku Spółek Wodnych dla powiatu lubańskiego, bo są to zbyt duże koszty. Najlepszym wyjściem, w przypadku reaktywacji na naszym terenie spółek wodnych, jest ich zrzeszenie się w Rejonowym Związku w Zgorzelcu lub w Bolesławcu.

## W jaki sposób Starostwo Powiatowe w Lubaniu może wesprzeć chętnych do założenia spółki wodnej w gminie Leśna?

Starosta, zgodnie z przepisami ustawy Prawo wodne, jest organem nadzorczym i kontrolnym dla spółek wodnych. Dla związku spółek wodnych takim organem jest marszałek województwa.

W związku z powyższym, pracownicy Wydziału Środowiska i Rolnictwa Starostwa Powiatowego w Lubaniu, podlegli Staroście Lubańskiemu, mają jakby z urzędu służyć wszelką pomocą zainteresowanym założeniem spółki wodnej. Na początku obecnej kadencji samorządowej braliśmy udział w zebraniach wiejskich, na których przedstawialiśmy problem utrzymania i konserwacji urządzeń melioracyjnych i zachęcaliśmy uczestników tych zebrań do rozważenia możliwości przywrócenia działalności spółek wodnych, m. in. na terenie gminy Leśna.

Minęła praktycznie prawie cała kadencja i nikt do nas się nie zgłosił z chęcią utworzenia lub reaktywacji spółki wodnej.

Jeżeli będzie taka wola i potrzeba, możemy wziąć ponownie udział w każdym zebraniu społeczności zainteresowanej spółką wodną. Praktycznie od takich zebrań, na których składane by były deklaracje o chęci przystąpienia do spółki wodnej, należy zacząć. Dalszymi koniecznymi działaniami pokierujemy już wspólnie z władzami Gminy oraz pracownikami Związku Spółek Wodnych. Mamy wstępną deklarację ze strony Związku Spółek Wodnych w Zgorzelcu o rozszerzeniu terenu ich działania na gminy powiatu lubańskiego.

Tak więc zachęcamy wszystkich właścicieli nieruchomości, świadomych problemu utrzymania i konserwacji urządzeń melioracyjnych, do współpracy, mającej na celu utworzenie spółki wodnej na terenie gminy Leśna, a także innych gmin z terenu powiatu lubańskiego.

Rozmawiał Sebastian Fronc



## Maluchy, dzieci i młodzież powitali Wiosnę

**Aby tradycji stało się zadość, w dniu 21 marca szkoły i przedszkola powitały Wiosnę barwnymi korowodami, zabawami w plenerze i wesołymi piosenkami.**

### Gimnazjum w Leśnej

Gimnazjaliści przywitani wiosnę cykliczną imprezą pt. „Playback Show”, która jest ciekawą alternatywą dla wagarów. Na scenie Ośrodka Kultury i Sportu w Leśnej uczniowie naśladowali znanych artystów. Podczas prezentacji konkursowych odtwarzano piosenki, mix-y piosenek oraz scenki z repertuaru popularnych kabaretów. Występy



zachwyciły wszystkich pomysłowością i niebywałym humorem. Najlepsze zostały nagrodzone dyplomami i słodyczami. Imprezę uatrakcyjniły popisy taneczne i teatralne uczestników kół zainteresowań działających w Gimnazjum oraz występ gości ze Szkoły Podstawowej im. Jana Pawła II w Smolniku. Największą jednak niespodzianką sprawili uczniom nauczyciele. Jako grupa satyryczna „Tacy sami” przygotowali program, w którym wcielili się w rolę uczniów i w „krzywym zwierciadle” przedstawili typową lekcję.

### Szkoła Podstawowa im. Jana Pawła II w Smolniku

Uczniowie klas I - III, ubrani w cztery wiosenne kolory, zebrali się na szkolnym boisku. Po wesołych tańcach i zabawach



plastycznych, w eskorcie leśniańskiej Policji, klasy udały się na wiosenny przemarsz ulicami miasta z piękną i kolorową Marzanną. Okrzykami przeganiały zimę i witały wiosnę. Klasy IV-VI uczestniczyły w marszach na orientację. Każda z drużyn mogła sprawdzić swoje umiejętności nawigacji, działania w grupie, a także spostrzegawczość i kondycję fizyczną. Jak się później okazało, zadanie wcale nie było łatwe. Spośród dziewięciu klas, tylko dwóm udało się uzyskać 100% poprawnych odpowiedzi. Zmęczeni wędrówką uczniowie udali się do szkoły gdzie czekały już na nich kielbaski z grilla, które sprawiły, że wszyscy odzyskali siły i mogli cieszyć się nadejściem wiosny

### Szkoła Podstawowa im. Jana Brzechwy w Grabiszycach

W tym roku uczniowie spędzili Dzień Wiosny w sposób niekonwencjonalny. Nie było Marzanny i okrzyków „Zimo precz!”. Uznano, że skoro ciepłe powietrze muska nasze twarze już od ponad półtora miesiąca, to można stwierdzić, że wiosna przyszła do nas w tym roku nieco wcześniej. Stąd też w dniu 21 marca uczniowie udali się do Miejskiego Domu Kultury w Lubaniu na spektakle pt. „Doktor Dolittle i jego zwierzęta” oraz „Ania z Zielonego Wzgórza”. Po przedstawieniach uczniowie gościli na placu zabaw. Finałem Święta Wiosny była degustacja „pierwszych wiosennych lodów”, które dzieci zakupiły w pobliskiej lodziarni.

### Szkoła Podstawowa im. K. Makuszyńskiego w Pobiednej

W tym roku inaczej niż zwykle powitano wiosnę, bo w formie *Dnia Teatru*. Uczniowie przygotowali zabawne i pouczające przedstawienia, które w przystępny sposób



pokazały problemy związane z dbaniem o środowisko naturalne. Dzieci dowiedziały się, jak należy zachowywać się w lesie. Poszukiwały wspólnie drogi do krainy, gdzie wciąż światem rządzi natura. Po raz kolejny przekonały się, że teatr to nie tylko wspaniała zabawa, ale również okazja, by kształtować właściwe postawy. W tym dniu każdy mógł zaprezentować swój talent na szkolnej scenie, a najlepsi tradycyjnie otrzymali nagrody.

### Szkoła Podstawowa w Stankowicach

Uczniowie zgodnie ze zwyczajem przemarszerowali barwnym korowodem przez Stankowice, niosąc symbol mijającej zimy – Marzannę, z którą rozstały się nad brzegiem jeziora. Na jej pożegnanie wszyscy radośnie i gromko śpiewali piosenkę wzywającą Marzannę do odejścia.

Do szkoły zaś dzieci wróciły niosąc kolorowe gaiki, symbole wiosny, która zawitała do nas w pełnej krasie.



### Miejsko-Gminne Przedszkole w Leśnej

Przygotowania do obchodów pierwszego dnia wiosny rozpoczęły się w Miejsko – Gminnym Przedszkolu dużo wcześniej. Dzieci szukały oznak wiosny podczas spacerów, przygotowywały stroje do „Pokazu mody wiosennej” i poznały legendę o Marzannie. W dniu 21 marca 2014 r. dzieci przemarszerowały ulicami miasta. Przedszkolaki idąc barwnym pochodem śpiewały „*Marzanno, Marzanno, ty zimowa panno, my ciebie żegnamy, bo wiosnę witamy*”. Głośnym graniem na grzechotkach



i skandowaniem, przedszkolaki w kolorowych strojach i kostiumach przywoływały upragnioną wiosnę. Niespodzianką było spotkanie z władzami miasta pod Ratuszem, gdzie dzieci zostały przywitane przez **Małgorzatę Gut – Twardowską, Wiceburmistrza Leśnej oraz Renatę Brodowicz, Inspektora Oświaty**. Po zakończeniu ceremonii powitania wiosny dzieci pozostawiły Marzannę w ogrodzie naszego przedszkola. Dzisiaj, zgodnie z zasadami ekologii, nie wrzucamy Marzanny – symbolu zimy do wody, nie zanieczyszczamy środowiska naturalnego.

### Przedszkole „Tęczowa Dolina”

Dzieci długim, kolorowym korowodem z Marzanną w roli głównej, przemarszerowały uliczkami Leśnej. Przy akompaniamencie tamburyn, bębenków i własnoręcznie



wykonanych grzechotek przypomnieli, że już najwyższy czas pożegnać zimę. Dzieci w tym dniu były pięknie przebrane, a w ich strojach dominowały kolory wiosny. Przedszkolaki pożegnały wesołymi okrzykami i piosenkami Marzannę, którą w tym roku wykonały z naturalnych materiałów. Zła bogini została rozebrana, a jej poszczególne elementy trafiły do odpowiednich pojemników na śmieci. Harce i zabawy na świeżym powietrzu trwały aż do późnego południa. Pierwszy wiosenny spacer zakończył się w przedszkolnym ogrodzie, gdzie czekało już rozpalone ognisko.

### Przedszkole „Szyszkowa Polana”

Przedszkolaki w Szyszkowej przygotowywały się na przyjście wiosny już od dłuższego czasu. Przygotowywały wiosenne dekoracje, uczyły

się tematycznych wierszyków i piosenek, poznawały też pierwsze zwiastuny wiosny. 21 marca całe Przedszkole było więc gotowe na jej przybycie. Wiosna nie zawiodła dzieci, ponieważ w dniu tym czekał w Przedszkolu na dzieci list od niej wraz ze słodkimi niespodziankami.



Dzieci przystąpiły następnie do stworzenia w swojego pomysłu tradycyjnej Marzanny. Do jej przygotowania wykorzystano wyłącznie naturalne materiały, a dzieci decydowały o jej ubiorze i wyglądzie. Wraz z gotową kukłą, w rytm śpiewanych piosenek, pomarszerowały kolorowym korowodem, trzymając w dłoniach różnobarwne baloniki. Dzieci głośnym okrzykiem pożegnały zimę: „*Marzanno, Marzanno, ty zimowa panno, ciebie pożegnamy, wiosnę przywitamy*”.

Wracając, dzieci śpiewem witały wiosnę i wypatrywały jej pierwszych oznak w przyrodzie. Zielone pąki na drzewach i pojedyncze kwiaty na łące potwierdziły, że już do nas zawitała...

### Przedszkole „Leśne Elfiki”

Dzieci już od samego rana przygotowywały się do przywitania wiosny. Uczestniczyły w grach i zabawach nawiązujących do rozpoczynającej się właśnie pory roku, co wprowadziło wszystkich w wiosenny nastrój. Słoneczko świeciło od rana, dlatego wszyscy, z Marzanną na czele, wesołym korowodem wyruszyli pożegnać zimę. Przedszkolaki głośno wykrzykiwały: „*Żegnaj zimo na rok cały, dzisiaj wiosnę już witamy!*” i podczas przemarszu przygrywały na instrumentach



perkusyjnych. Śmiechu było co niemiara, co było zaraźliwe, bo mijane osoby szeroko się do dzieci uśmiechały.

Po powrocie na plac przedszkolny tradycji stało się zadość i słomiana kukła została spalona. Wszystkie dzieci śpiewały piosenki przy płonącej Marzannie. W tak wesoły dzień nie mogło zabraknąć czegoś słodkiego. Co prawda przedszkolaki kochają każdą porę roku, ale na wiosnę wszyscy czekali z największą niecierpliwością.



## „Jesteśmy sąsiadami, a nic o sobie nie wiemy” polsko-czeska współpraca szkół

W bieżącym roku szkolnym młodzież z Gimnazjum w Leśnej przystąpiła do realizacji opracowanego przez Centrum Inicjatyw UNESCO programu „PolaCzek”, stanowiącego część szerszego projektu: „Jesteśmy sąsiadami, a nic o sobie nie wiemy”. Głównym założeniem programu jest pobudzenie i wspieranie współpracy młodych ludzi zamieszkujących polsko-czeskie pogranicze. Do tej pory odbyły się dwa spotkania. Pierwsze miało miejsce w listopadzie 2013 r. w Państwowej Szkole Podstawowej w Nowym Mieście. Drugie natomiast w lutym 2014 r. i jego gospodarzami byli gimnazjaliści z Leśnej. Oba spotkania miały formę zajęć warsztatowych i zabawy. Młodzież w międzynarodowym składzie zdobywała wiedzę na temat stereotypów i mechanizmów ich powstawania, poznała program „Młodzi w działaniu” i możliwości korzystania z jego ofert. Rozwijała umiejętności krytycznego myślenia, a przede wszystkim nawiązała nowe znajomości, które są chętnie kontynuowane. Bariery językowa nie jest dzisiaj



przeszkodą we wspólnych relacjach. Ciepła i życzliwa atmosfera sprzyjała młodym ludziom w zaprezentowaniu swoich zdolności i zainteresowań. Polakom bardzo spodobał się pokaz tańca break dance w wykonaniu czeskich kolegów, a nasi uczniowie zaskoczyli pomysłowością i przedsiębiorczością w zorganizowaniu walentynkowej dyskoteki. Planowane są kolejne spotkania, być może w składzie poszerzonym o rówieśników z Niemiec. Na pewno tego typu przedsięwzięcia umożliwiają stworzenie grupy młodzieży, która będzie realizować swe działania w obszarach nadgranicznych w partnerstwie z sąsiadami zza granicy. EK

## SP Smolnik w finale wojewódzkim „Z podwórka na stadion o Puchar Tymbarku”

Turniej piłkarski „Z PODWÓRKA NA STADION O PUCHAR TYMBARKU”, to jeden z największych w Europie turniejów dziecięcych, który ma na celu wyłonienie największych piłkarskich indywidualności. Pomysłodawcą oraz inicjatorem turnieju jest PZPN, a sponsorem głównym od ośmiu lat - firma Tymbark. Patronat honorowy nad zawodami objęła Pierwsza Dama RP, Pani Anna Komorowska.

Do tegorocznej edycji turnieju zostało zgłoszonych ponad 200 tysięcy dzieci.

W rywalizacji powiatowej awans na wielki finał województwa dolnośląskiego zasłużenie wywalczyła drużyna z SP Smolnik pod opieką trenera **Mariusza Sidora**, wygrywając wszystkie mecze.

Skład zwycięskiej drużyny SP im. JP II w Smolniku: **Jakub Dobrzański, Mateusz Pulikowski, Kamil Heller, Łukasz Czeczot, Daniel Senkowski, Jakub Jakubczyk, Franciszek Fedorowicz, Maks Kwiatkowski, Adrian Kuźniar, Juliusz Isko, Olivier Stelzer, Przemysław Fedorowicz.**

Wszyscy reprezentanci Szkoły Podstawowej w Smolniku są zawodnikami Szkółki Piłkarskiej LTS Leśna. Młodym piłkarzom życzymy dalszych sukcesów.

**Podziękowania za dotychczasową pomoc w organizacji udziału leśniańskiej drużyny w tym turnieju otrzymują panowie Robert Czeczot i Paweł Kuźniar.**

red. Mariusz Sidor



## Wizyta strażaka w Miejsko – Gminnym Przedszkolu w Leśnej

W marcu z inicjatywy Alicji Szczęsnej, Dyrektora M-G Przedszkola w Leśnej i p. Cecylii Piel placówkę tą odwiedził młodszy ogniomistrz p. **Adam Smoliński**, Naczelnik OSP w Leśnej oraz funkcjonariusz Powiatowej Państwowej Straży Pożarnej w Lubaniu. Celem spotkania, w którym uczestniczyły dzieci z grup „Krasnale” i „Ryby”, było przybliżenie specyfiki trudnej pracy strażaków oraz zagrożeń dotyczących dzieci w wieku przedszkolnym. Podczas prelekcji dzieci zostały zapoznane z sytuacjami i okolicznościami, w których należy wezwać na pomoc straż pożarną oraz dowiedziały się, jak należy dbać o bezpieczeństwo w o j e i innych w różnych sytuacjach np. podczas pożaru,

wypadku, burzy itp. Dużą atrakcją dla przedszkolaków było zaprezentowanie stroju strażaka, jak również możliwość przebrania się dzieci w ten strój. Chętnych nie brakowało. Na pamiątkę spotkania dzieci otrzymały w prezencie dużego pluszowego „słonia – strażaka” oraz zabawkę „pilarkę”. Swoją radość wyraziły gromkimi brawami.

Cecylia Piela



## LTS Leśna nawiązało współpracę ze Śląskiem Wrocław

26 marca 2014r. przedstawiciele Klubu Sportowego Śląsk Wrocław reprezentowanego przez prezesa Pawła Żelem i wiceprezesa Marka Drabczyka oraz Klubu LTS Leśna reprezentowanych przez prezesa Sławomira Senkowskiego i wiceprezesa Roberta Czeczot podpisali umowę partnerską.

Na mocy porozumienia Kluby nawiązały ścisłą współpracę w zakresie szkolenia dzieci i młodzieży oraz w celu podniesienia poziomu sportowego na terenie Gminy Leśna. Jest to dla naszego Klubu ogromne wyróżnienie, ponieważ zostaliśmy wybrani po ścisłej i długofalowej selekcji.

Na projekcie skorzystają przede wszystkim dzieci bowiem profesjonalne, merytoryczne wsparcie zapewni właściwy i bezpieczny rozwój fizyczny zawodników oraz podniesie poziom sportowy w środowisku lokalnym.

Jako członkowie całej społeczności rodziny Śląska mamy również zapewniony bezpłatny udział w meczach ligowych i pucharowych WKS „Śląsk” Wrocław na Stadionie Miejskim we Wrocławiu. W miarę możliwości możemy przyglądać się treningom I drużyny i liczyć na odwiedziny kilku czołowych zawodników Śląska podczas naszych treningów w Leśnej. Najbardziej wyróżniający się zawodnicy z klubu LTS Leśna będą mogli brać udział w tzw. „test meczach”. Największą korzyścią jest udział naszych trenerów w systematycznych szkoleniach organizowanych przez WKS Śląsk Wrocław.

Z pewnością współpraca z tak renomowanym Klubem ekstraklasy podniesie nasz prestiż oraz pomoże w szerszej promocji LTS Leśna i Gminy Leśna na skalę ogólnopolską.

R.Cz.

## Dzieci z Przedszkola poznały swoją przyszłą szkołę

Dzieci z Miejsko Gminnego Przedszkola w Leśnej odwiedziły Szkołę Podstawową w Smolniku, do której zaczną uczęszczać od 1 września b.r. Po powitaniu przez Dyrektora Szkoły, Panią Beatę Czeczot, dzieci wzięły udział w muzyczno-ruchowych zabawach przygotowanych przez panie M. Kuźmicz-Kuźmińską, Annę Bierła, Marię Wiercigroch. Nauczyciele oprowadzili przyszłych uczniów po szkole, opowiadali o szkolnej nauce i ciekawych zajęciach, jakie niebawem

będą ich udziałem.

Dzieciom wszystko się podobało, jednak największym zainteresowaniem cieszyła się wizyta w pracowni przyrodniczej z tablicą multimedialną. Takie wizyty mają duże znaczenie w przełamywaniu potencjalnych barier szkolnych. Przygotowują nowych uczniów do wejścia w środowisko zupełnie inne od dotychczasowego,

Była to pierwsza wizyta, ale pewnie nie ostatnia.  
red. A. Bierła



## Kiermasz Wielkanocny w Ośrodku Kultury i Sportu w Leśnej

W dniu 5 kwietnia 2014 r. odbył się Kiermasz Wielkanocny w Ośrodku Kultury i Sportu w Leśnej. Ośrodek Kultury i Sportu zaprosił do współpracy przedszkola i szkoły z gminy Leśna. W sobotni dzień w godzinach od 1200 do 1500 w Domu Kultury było bardzo gwarno. W powietrzu unosiła się aura wiosenna. Przedszkola i szkoły przygotowały prezentacje swoich ozdób, dekoracji wielkanocnych wykonanych ręcznie przez dzieci i uczniów. Każdy przedmiot był unikatowy, jedyny w swoim rodzaju i dopracowany w najmniejszym szczególe. Swoją dorobek twórczości zaprezentowały również Klub Seniora działający przy OKiS, jak również Katarzyna Chudzińska z Miłoszowa. Dodatkowo przepyszne wypieki prezentowały Rada Sołecka Zacisze oraz Złotniki Lubańskie. Na scenie wystąpiły liczne grupy dzieci z niepublicznych przedszkoli „Szyszkowa Polana” w Szyszkowej, „Tęczowa Dolina” w Leśnej oraz Leśne Elfiki ze Smolnika. Obecne również były dzieci z Miejsko – Gminnego Przedszkola w Leśnej. Na deskach sceny

zaprezentowali się uczniowie Szkoły Podstawowej im. Jana Pawła II w Smolniku oraz grupy działające przy OKiS pod opieką Tomasza Gajewskiego - grupa taneczna ALTERNATYWA, Doroty Piotrowskiej - Grupa wokalna ME-GUSTA, Karola Kusibab - Grupa gitarowa. W repertuarze prezentowanym na scenie sali widowiskowej w tym dniu królowały piosenki świąteczne i wiosenne oraz przedstawienia w nastroju wiosennym. Widowisko na scenie prowadził Waldemar Kleszcz, któremu składamy serdeczne podziękowania za osobiste zaangażowanie się w ten świąteczny projekt. Zamierzeniem organizatorów leśniańskiego Kiermaszu było również nawiązanie do tradycji wielkanocnych na terenie Górnych Łużyc. Prowadzący Kiermasz, Waldemar Kleszcz, z dużym znanstwem tematu opowiadał o zwyczajach Górnych Łużyczan podczas Świąt Wielkanocnych, o obrzędach m.in. Lanego Poniedziałku i dużym przywiązaniu do godnego, odświętnego stroju. Sam na sobie przy tym prezentował przykład wyglądu takiego stroju męskiego.

Co istotne, w mentalności dawnych mieszkańców tych terenów strój miał podkreślać znaczenie Wielkanocy w życiu każdego Łużyczanina. Słodką niespodzianką tzw. „Zajączka” dla dzieci i młodzieży występującej na scenie przygotował Burmistrz Leśnej, Jan Surowiec. Wręczanie prezentów dzieciom podczas Wielkanocy to zwyczaj o niemieckim pochodzeniu, znany również w krajach anglosaskich. Najczęstszym „zajączkiem” są słodczyce: czekoladowe jajka, zajączki, kurczaczki itp. Tak też było podczas naszego Kiermaszu. Wszyscy występujący otrzymali od Burmistrza Leśnej czekoladowe jajka i króliczki, które każdy mógł schrupać od razu po zakończeniu swojego występu.

Ośrodek Kultury i Sportu w Leśnej bardzo dziękuje za współpracę przedszkoli, szkół, grup działających przy OKiS i Radom Sołeckim z Zacisza i Złotnik Lubańskich. Już dziś zapraszamy za rok.

(Anna Zawisza – Paliwoda, Joanna Pietras)



## Zaproszenie na IV Festiwal Współczesnej Kultury Ludowej „Swojskie Granie i Śpiewanie 2014”

Serdecznie zapraszamy wszystkich mieszkańców na Festiwal „Swojskie Granie i Śpiewanie”, który odbędzie się 14 czerwca 2014 r. tradycyjnie w Parku w Smolniku. Przewidzianych jest wiele atrakcji dla całych rodzin. Szczególnie zaproszenie kierujemy do twórców ludowych, chcących wystawić się ze swoją twórczością. Udział dla twórców z gminy Leśna jest bezpłatny. Zgłoszenia przyjmowane są w Ośrodku Kultury i Sportu w Leśnej – tel. 75 72 11 579 lub okislesna@wp.pl

Zapraszamy zespoły ludowe, zwłaszcza z terenów zachodniej Polski (woj. dolnośląskie, lubuskie, zachodnio-pomorskie) chcące wystąpić w rywalizacji konkursowej, do składania kart uczestnictwa. Regulamin oraz Kartę uczestnictwa można pobrać ze strony [www.okislesna.pl](http://www.okislesna.pl). Zgłoszenia przyjmowane będą do 15 maja 2014 r.

Celem planowanego przedsięwzięcia jest popularyzacja kultury ludowej tworzonej po 1945 roku., ale również integracja współczesnych ruchów artystycznych i rzemieślniczych.

Więcej szczegółów i informacji przekazemy w następnym numerze Panoramy Leśnej oraz już wkrótce na stronie internetowej [www.okislesna.pl](http://www.okislesna.pl)

## Kącik czytelnika

„Gorąca wiadomość” - Fern Michaels, to pierwszy tom z serii Matki Chrzestne. Jest to opowieść o przyjaźni czterech starszych pań - przyjaciółek z dawnych lat. Spotkanie po latach jest zaskakujące, wywraca dotychczasowe ich życie. Główne bohaterki Teresa, Sophie, Ida i Mavis mimo swojego wieku są niezwykle przebojowe. Gotowe są udzielać pomocy wszędzie tam, gdzie jest ona najbardziej potrzebna. Fern Michaels, autorka powieści pokazuje nam, jak wiele można osiągnąć mając wsparcie bliskich osób, które mogą nam doradzić w trudnych chwilach. „Gorąca wiadomość” to książka pełna humoru i ciepła, ale również intrygi. Czyta się ją bardzo przyjemnie. Gorąco polecamy. (B.K.)



## Język angielski w bibliotece

Biblioteka to nie tylko miejsce, gdzie można wypożyczyć książki. W ofercie gminnej Biblioteki Publicznej jest teraz np. nauka języka angielskiego. Każdy może zacząć naukę tego języka bez ponoszenia kosztów. Wystarczy tylko przyjść do Biblioteki w Leśnej. Kursy cieszą się dużym powodzeniem, a ich uczestnicy edukacyjnie spędzają swój czas, odrywając się od codziennych obowiązków.

**Funenglish.pl** – kurs języka angielskiego dla dzieci. Uczestniczy w nim 12 dzieci w wieku 6 – 12 lat. Dzieci uzupełniają swoją wiedzę ucząc się i bawiąc zarazem.



Kurs jest na tyle czytelny i dostępny, że nawet małe dziecko jest w stanie poradzić sobie z jego obsługą. **Dostępny do 31.10.2014 r.**

**Angielski123** w bibliotece – uczestniczy w nim 5 dorosłych osób w wieku 35 – 65 lat, którzy chcą sobie przypomnieć język angielski lub nauczyć się słownictwa i prawidłowej wymowy. **Dostępny do 31.08.2014 r.** **ANGIELSKI 1 2 3**

Kursy odbywają się w godzinach pracy Biblioteki. Jeszcze jest kilka wolnych terminów. Zachęcamy naszych Czytelników do skorzystania z tej formy podnoszenia swoich umiejętności i kwalifikacji. (EG)





**„Zarząd Spółdzielni Mieszkaniowej „Zgoda” w Leśnej z siedzibą przy ul. Pocztovej 10 ogłasza nieograniczony przetarg pisemny na ustanowienie odrębnej własności lokalu mieszkalnego przy ul. Kochanowskiego 3/29 w Leśnej.**

Lokal mieszkalny nr 29 położony jest na IV piętrze w budynku nr 3 przy ul. Kochanowskiego w Leśnej. Składa się z następujących pomieszczeń:

1. Pokój	o pow. 16,50 m <sup>2</sup>
2. Przedpokój	o pow. 2,30 m <sup>2</sup>
3. Łazienka z WC	o pow. 2,90 m <sup>2</sup>
4. Kuchnia	o pow. 4,90 m <sup>2</sup>
razem:	26,60 m <sup>2</sup>

nie posiadający pomieszczeń przynależnych, wyposażony jest w następujące instalacje: wodno-kanalizacyjną, elektryczną, gazową, centralnego ogrzewania, domofonową, TV „azart”.

Termin postawienia lokalu do dyspozycji wyznacza się na dzień 23.05.2014 roku.

Ceną wywoławczą w przetargu jest wartość rynkowa lokalu w kwocie: 37.3689,00 zł (słownie: trzydzieści siedem tysięcy sześćset osiemdziesiąt dziewięć złotych) wskazana przez rzeczoznawcę majątkowego.

Warunkiem uczestnictwa w przetargu jest wniesienie wadium

w wysokości: 1.884,00 zł (słownie: jeden tysiąc osiemset osiemdziesiąt cztery złote) na konto Spółdzielni nr: 78102021370000900200066308. Oferent traci wadium, jeśli w terminie 30 dni od daty wygrania przetargu nie wpłaci na konto Spółdzielni zaoferowanej w przetargu kwoty.

Pisemne oferty przetargowe w zamkniętych kopertach przyjmowane są w biurze Spółdzielni przy ul. Pocztovej 10 do dnia 05.05.2014 roku.

Otwarcie ofert i wybór najkorzystniejszej odbędzie się w dniu 06.05.2014 roku w biurze Spółdzielni.

Oczekujący członkowie Spółdzielni mający niezaspokojone potrzeby mieszkaniowe mają prawo zgłosić gotowość zawarcia umowy odrębnej własności lokalu j/w w terminie do 28.04.2014 roku.

Regulamin przetargu oraz bliższe informacje na temat lokalu oraz jego obejrzenia można uzyskać w biurze Spółdzielni przy ul. Pocztovej 10 (telefon 757211578).

Spółdzielnia zastrzega sobie prawo odwołania przetargu lub jego unieważnienia bez podania przyczyn.”

## SEZONOWA OBNIŻKA CEN WĘGLA

WĘGIEL KAMIENNY KOSTKA GAT. I	<del>850 zł</del>	825 zł
WĘGIEL KAMIENNY ORZECH I GAT. I	<del>850 zł</del>	825 zł
WĘGIEL KAMIENNY ORZECH II GAT. II	<del>810 zł</del>	800 zł
GROSZEK EKORET (LUZEM)	<del>840 zł</del>	820 zł

CENY OPAŁU

**Transport węgla powyżej 1 tony do 20 km GRATIS!**

**SKŁAD OPAŁU „DOL-MA”**  
w Leśnej (była Masarnia), ul. Baworowo 17

*Ta sama, wysoka,  
jakość od 10 lat!*

Kontakt:

tel. 505 092 558, 75 722 12 60

OFERTA WAŻNA DO 30-05-2014

czynne: pn-pt 8<sup>00</sup>-16<sup>00</sup>

sobota 8<sup>00</sup>-13<sup>00</sup>



## Sukces Marcina Durowicza

W marcu br. w Auli Leopoldina na Uniwersytecie Wrocławskim odbyła się gala laureatów tegorocznej edycji konkursu „zDolny Ślązak Gimnazjalista”. Na uroczystości tej był obecny uczeń Gimnazjum w Leśnej, Marcin Durowicz. Po wieloetapowych zmaganiach, najpierw szkolnych, potem powiatowych, a na końcu wojewódzkich, zdobył on tytuł laureata konkursu z zakresu języka polskiego z elementami sztuki, natomiast z zakresu historii i WOS tytuł finalisty. Na sukces Marcina ciężko pracował. Rywalizacja wymagała od niego rozszerzonej wiedzy humanistycznej z dziedziny literatury, sztuki i historii. Jego wiadomości, zdolności

literackie, a także umiejętności analizowania i interpretowania różnych tekstów kultury zaowocowały bardzo ważnym dla gimnazjalisty trofeum. Laureaci wojewódzkich konkursów przedmiotowych bloku „zDolny Ślązak Gimnazjalista” są zwolnieni z części egzaminu gimnazjalnego odpowiadającej zakresowi konkursu i dają pierwszeństwo przyjęcia do wybranej szkoły ponadgimnazjalnej. Marcin już z tego przywileju na pewno może skorzystać. Może być również dla innych uczniów przykładem, że warto rozwijać swoje zainteresowania, bo dzięki nim można się realizować i odnosić sukcesy.

RA



reklama



Zrób przegląd, lub zleć naprawę powyżej 100 zł



ODBIERZ LIMITOWANY GADŻET

- ✓ MECHANIKA SAMOCHODOWA
- ✓ OPONY /// ATRAKCYJNE CENY /// WYMIANA GRATIS
- ✓ PROFESJONALNY SERWIS KLIMATYZACJI
- ✓ DIAGNOSTYKA KOMPUTEROWA
- ✓ CZĘŚCI DOSTĘPNE OD RĘKI /// MIŁA OBSŁUGA
- ✓ SPRZEDAWCA ORYGINALNYCH CZĘŚCI

75713 65 89 | WIEŻA62G | GRYFÓWŚLĄSKI

# SUPER, MOCNA GOTÓWKA

SPEŁNI TWOJE  
MARZENIA

Lużycki Bank Spółdzielczy  
w Lubaniu

www.banklbs.pl  
infolinia: 0801 011 653

\*Rzeczywista roczna stopa oprocentowania na dzień 01-02-2014r. dla kredytu 7.000zł opłaconego w 12 ratach miesięcznych przy umiarkowanym oprocentowaniu 8,99% w skali roku z ubezpieczeniem TU na Życie Europe S.A. „Hoga Ochrona” wynosi: dla posiadaczy konta ROR w LBS 20,13% dla pozostałych klientów 23,13%

Serdecznie Zapraszamy do Naszej placówki  
w LBS w Lubaniu O/Leśna ul. Baworowo 87 tel. 75 72 11 274

od **8,99%**\*

## „Zabiegani” na Polanie Jakuszyckiej

„Zabiegani z Leśnej”, to stowarzyszenie tych, którzy uwielbiają aktywność fizyczną, a szczególnie bieganie. W ostatnim czasie brali udział w Biegu Piastów. Ze względu na małą ilość śniegu bieg odbył się na skróconych, bo tylko na 8 km trasach. W biegu uczestniczyło ośmiu biegaczy z Leśnej, a wszystkich zawodników było prawie 1000. Najlepsze 39 miejsce zajął Bogdan Sztuba. Nieodległe miejsca zajęli też pozostali uczestnicy z Leśnej: Mariusz Smoliński, Artur Fabijański, Paweł Stolarczyk, Sławomir Medyński, Andrzej Bejster, Aleksandra Fabijańska, Paweł Bulera, Jacek Sztuba, 8 marca 2014 r. Przy schronisku Orle Towarzystwo Izerskie w porozumieniu z Kapitułą Izerskiego Kryształ, za sukcesy i dokonania sportowe, za wolę rywalizacji i zwyciężania wyróżniło Alicję Bulera statuetką Izerskiego Kryształ 2013.



## Półmaraton w Sobótce

22 marca 2014 r. w Sobótce odbył się jeden z największych w Polsce półmaratonów 21 km. Przy pięknej pogodzie na górzystej trasie rywalizowało ok 4 tys. zawodników. Wśród startujących po raz kolejny udział wzięła grupa „Zabiegani z Leśnej” i tak kolejno meldowali się na mecie:

Paweł Stolarczyk 46 miejsce (M 25), Bogdan Sztuba 36 miejsce (M 50), Andrzej Bejster 128 miejsce (M 25), Tomasz Czuchaj 226 miejsce (M 35), Artur Fabijański 120 miejsce (M 45), Edwin Sztuba 224 miejsce (M 25), Józef Horodko 121 miejsce (M 50), Wioletta Szewczyk 70 miejsce (K 35), Michał Głęb 500 miejsce (M 3), Mariusz Smoliński 502 miejsce (M 35). Bieg ukończyło 3281 biegaczy.

Grupa zabieganych z Leśnej pod przewodnictwem Prezesa Klubu Mariusza Smolińskiego zaprasza wszystkich chętnych do ruchu w terenie, wspólnego biegania, spacerowania z kijkami i pływania na kajakach.





## LUKS „KWISA” - VI Międzynarodowy Turniej o Puchar Kwisy

Zarząd Ludowo-Uczniowskiego Klubu Sportowego „Kwisa” Leśna, rozpoczyna sezon kajakowy 2014.

W Kaniowie 2 – 4.05.2014 woj. śląskie zawodnicy z LUKS „Kwisa” wezmą udział w konsultacjach do Kadry Polski w kategorii Senior, U-21, U-18 kobiet i mężczyzn.

Z pośród wszystkich zawodników w kraju 12 najlepszych będzie reprezentować Polskę na 3 edycjach Pucharu Europy 2014 (Francja, Belgia, Holandia), a najlepsza ósemka we wrześniu wystartuje w Mistrzostwach Świata w Tury-Harcourt, Normandia we Francji.

W dniach 10 – 11.05.2014 na wyremontowanym stadionie do kajak polo w Leśnej ul. Polna 5 pod patronatem Burmistrza Leśnej odbędzie się VI Międzynarodowy Turniej o Puchar Kwisy i I edycja Pucharu Polski 2014.

Jak co roku jest to pierwsza impreza w Polsce w nowym sezonie i liczymy, że frekwencja dopisze. W ubiegłych latach

startowały najlepsze drużyny z kraju, ale również goście z Czech, Rosji, Niemiec czy Włoch.

Obiecująco wygląda nowy basen, w tym roku mecze będą rozgrywane na dwóch boiskach, więc będzie co oglądać. Rywalizacja będzie podzielona na dwie dywizje w I Dywizji zagrają seniorzy, a w II Dywizji kobiety i U-18.

### Program turnieju:

10 maj 2014 sobota:

8.00 - 12.00 godz. mecze eliminacyjne w grupach,

13.00 godz. uroczyste otwarcie turnieju,

14.00 – 20.00 mecze eliminacyjne II runda.

11 maj niedziela:

8.00 – 15.00 półfinały i finały.

15.30 dekoracja i uroczyste zakończenie.

Zarząd LUKS „Kwisa” Leśna serdecznie zaprasza do oglądania i kibicowania – wstęp wolny.

## Najzdolniejszy zawodnik sekcji kajakowej

Kacper Sztuba najzdolniejszy zawodnik sekcji kajakowej w Leśnej. W dziesięcioletniej karierze zdobył 135 medali w kraju i za granicą, oraz 35 pucharów. Dwukrotny mistrz Polski młodzików w slalomie kajakowym, najlepszy młodzik w Europie w 2013 r. Wygrał cztery z pięciu rzutów vord - Cup młodzików do 14 lat w Krakowie, Liptowskim Mikulaszu, Czechach Budziejowicach, Bratysławie i Lipsku. Kacper obecnie uczy się w szkole Mistrzostwa Sportowego w Krakowie.

B.S.



reklama



ul. Baworowo 22b, 59-820 Leśna, tel. 884 140 295

Masz dziecko w wieku przedszkolnym, chcesz zapewnić mu doskonałą opiekę, **ODWIEDŹ NAS!**

### OFERUJEMY:

1. Edukacja przedszkolna:

terapia logopedyczna

język angielski w zabawie

zajęcia z elementami glottodydaktyki

zajęcia umuzykalniające

zajęcia artystyczne

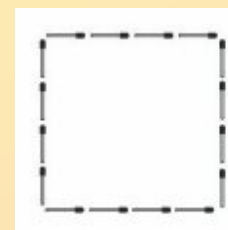
**MAMY DOSKONAŁĄ BAZĘ, PRZESTRZENNY OGRÓD Z PLACEM ZABAW!**

Pracujemy wykorzystując pedagogikę Marii Montessori opierając się na poznawaniu świata z wykorzystaniem zmysłów.

2. Możliwa opieka nad dziećmi w wieku do lat 3.

Odwiedź nas! Zajrzyj na stronę [www.teczowadolina.com.pl](http://www.teczowadolina.com.pl)

## ŁAMIGŁÓWKA



Rysunek przedstawia kwadrat zbudowany z 16 zapalek. Podziel go 11 zapalkami na 4 części o równych polach w ten sposób, aby każda z nich przylegała do pozostałych trzech części.

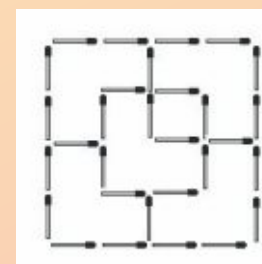
Odpowiedzi proszę przysyłać na adres: [k.rybalko@lesna.pl](mailto:k.rybalko@lesna.pl)

Pierwsze 2 osoby w nagrodę za rozwiązanie naszej łamigłówki dostaną gadzety promocyjne Gminy Leśna!!!! Odbiór nagród w pokoju nr 7 – budynek przy ul. Rynek 19.

Zapraszamy do udziału w zabawie!



Rozwiązanie łamigłówki z wydania marcowego:



Osoby, które udzieliły poprawnej odpowiedzi jako pierwsze, to: Kamil Wróbel, Marta Kukielka.

Dziękuję za przesłane odpowiedzi!

PANORAMA  
LEŚNEJ PL

cennik  
reklam

cała strona (24 moduły) 360 zł

pół strony (12 modułów) 180 zł

1/4 strony (6 modułów) 90 zł

wizytówka (2 moduły) 30 zł

Podane ceny są cenami netto, do których należy doliczyć 23% VAT