



PANORAMA LEŚNEJ



MIESIĘCZNIK GMINY LEŚNA

www.panoramalesnej.pl

15 listopada 2012 r. | Nr 10 (11) | Nakład 3000 egz. | Miesięcznik bezpłatny | ISSN 2084-3674

Jest koncepcja kanalizacji i wodociągowania całej gminy – potrzeba unijnych środków

W numerze sierpniowym informowaliśmy Państwa o zleceniu wykonania koncepcji kanalizowania i wodociągowania gminy Leśna. Termin wykonania w/w opracowań określony został na koniec listopada, lecz już miesiąc przed tym terminem Biuro Projektów „KANRYS” z Poznania, z którym zawarta została umowa, przedłożyło końcowe efekty swojej pracy.

Autorzy dokumentacji przedstawili dwuwariantowe rozwiązanie gospodarki ściekowej całej gminy. Jedną z propozycji, to budowa systemu kanalizacyjnego grawitacyjno-ciśnieniowego w oparciu o jedną istniejącą oczyszczalnię ścieków w Smolniku, a druga koncepcja zakłada budowę małych oczyszczalni w Stankowicach, Złotnikach Lubańskich, Świeciu, Wolimierzu oraz Pobiednej i Janówce oraz wykorzystywanie istniejącej oczyszczalni w Smolniku. Zarówno koszt realizacji jednego, jak i drugiego wariantu

szacuje się na około 91 mln zł.

Jeżeli chodzi o wodociągowanie gminy, to zaproponowane zostało rozwiązanie perspektywicznego zaopatrzenia w wodę wszystkich miejscowości poprzez jedenaście niezależnych od siebie systemów wodociągowych tj: SYSTEM I podzielony na IA i IB – dwa oddzielne systemy wodociągowe w mieście Leśna, połączone ze sobą w dwóch miejscach. Zaopatrzenie w wodę dla miejscowości Leśna, przewidziane jest z dwóch stacji uzdatniania wody (SUW). Obie stacje tworzą dwa odrębne układy zasilające miejscowość. Układy pracują niezależnie od siebie jednak na wypadek awarii na którejś ze stacji lub systemie zasilającym, możliwe jest połączenie obu układów w jeden, zasilany z jednej ze stacji.

SYSTEM II - wodociąg ze stacją uzdatniania wody w Grabiszycach Górnych, zasilający

także Grabiszycy Średnie i Dolne. W przypadku awarii układu wodociągowego połączony z siecią wodociągową miasta Leśna. SYSTEM III – wodociąg ze stacją uzdatniania wody w Pobiednej, zasilający w wodę także miejscowość Wolimierz. SYSTEM IV – wodociąg ze stacją uzdatniania wody w Złotnikach Lubańskich, zasilający w wodę także miejscowości Złoty Potok, Zacisze i Bartoszkówkę. SYSTEM V – wodociąg ze stacją uzdatniania wody w Stankowicach. SYSTEM VI – wodociąg ze stacją uzdatniania wody w Szyszkowej, zasilający w wodę także miejscowości Kościelniki Średnie, Kościelniki Górne. SYSTEM VII – wodociąg ze stacją uzdatniania wody w Świeciu. SYSTEM VIII – wodociąg ze stacją uzdatniania wody w Miłoszowie. SYSTEM IX – wodociąg ze stacją uzdatniania wody w Woli Sokołowskiej. SYSTEM X – wodociąg ze stacją uzdatniania wody w Janówce. Łączny koszt wykonania w/w

systemów szacuje się na prawie 70 mln. zł.

Powyższe opracowanie jest pierwszym tego typu obejmującym kompleksowo całą gminę, co nie oznacza realizacji pełnego zakresu w jednym czasie. Koncepcja pozwala na wykonywanie inwestycji etapami, co daje gwarancję, że etapy stworzą sensowną całość.

- Ze względu na wagę tych zagadnień postanowiliśmy przedstawić publicznie zaproponowane rozwiązania podczas sesji Rady Miejskiej w styczniu 2013r. i takie wstępne uzgodnienia z Przewodniczącym Rady zostały poczynione – mówi Jan Surowiec, Burmistrz Leśnej.

Szkoda tylko, że koncepcja powstaje dopiero w tej kadencji, gdy możliwości ubiegania się o środki unijne są już wyczerpane. Nie wiadomo też, jaka będzie nowa perspektywa finansowa Unii, która zacznie obowiązywać od 2014 r.

M.Pawlińska

Nowa świetlica wiejska w Zaciszu przekazana mieszkańcom

Zakończyły się prace budowlane związane z modernizacją świetlicy wiejskiej w Zaciszu. Budynek od lat był w bardzo złym stanie technicznym i nie nadawał się do jakiegokolwiek użytkowania. Przebywanie w nim było niedopuszczalne.

Staraniem pracowników Urzędu Miejskiego w Leśnej pozyskano środki z Programu Rozwoju Obszarów Wiejskich. Kwota dofinansowania wyniosła 207 117,00 zł. Wykonawcą robót, tj. PPHBU DENMEX z Gryfowa Śląskiego, którego wyłoniono w drodze przetargu, prowadził prace od lipca 2012 r. do października 2012 r. Postęp prac był od samego początku godny podziwu i obecnie możemy podziwiać ich efekty. Wartość zadania wyniosła prawie 400 tys. zł.

Układ funkcjonalny budynku dzieli się na salę posiedzeń (ok. 100 m²) i zaplecze sanitarno – gospodarcze (ok. 32 m²). Zakres prac związanych z zagospodarowaniem terenu przewidywał m.in. wykonanie nowego ogrodzenia, utwardzonego placu manewrowego i parkingu, wybudowanie wiatrolapu oraz prowadzącego do niego podjazdu dla niepełnosprawnych.

Realizacja inwestycji wiązała się praktycznie z całkowitą przebudową starego budynku. Na bazie ścian bocznych m.in. wykonano nowe ściany szczytowe, pokrycie dachowe, wymieniono stolarkę okienną i drzwiową,

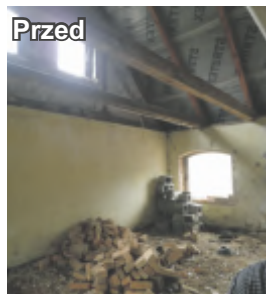
wykonano nowe posadzki oraz tynki wewnętrzne i zewnętrzne. Nowe są także instalacje elektryczne, sanitarna i kanalizacyjna. Nowy obiekt będzie przeznaczony na zebrania, posiedzenia i spotkania kulturalne mieszkańców Zacisza i okolicznych miejscowości. Dzięki przeprowadzonym pracom, w naszej Gminie powstał kolejny obiekt, który nie tylko wygląda efektownie, ale przede wszystkim będzie służył lokalnej społeczności. Jest to kolejny przykład na to, jak fundusze europejskie pozytywnie wpływają na nasze życie. Pracownicy Urzędu Miejskiego w Leśnej żywią nadzieję, że nowopowstała świetlica zdoła spełnić pokładane w niej oczekiwania i staraniem jej użytkowników będzie zachowana w bardzo dobrym stanie. Przedstawiamy Państwu obiekt przed remontem i robiący wrażenie efekt końcowy prowadzonych prężnie prac budowlanych.

Piotr Sudnik

Zamek Czocho - jednym z „7 nowych cudów Polski”

W tym roku o tytuł „Nowego Cudu Polski” ubiegały się 32 obiekty ze wszystkich województw. Od kilku miesięcy zachęcaliśmy mieszkańców Miasta i Gminy Leśna do głosowania na naszego faworyta – Zamek Czocho, który ostatecznie został wpisany na tę prestiżową listę. Mamy więc wszyscy powody do satysfakcji. Dziękujemy za oddane głosy i wierzymy, że ten sukces przyniesie korzyści zwłaszcza w sferze promocji i rozwoju turystyki.

- Wyszukując uczestników konsultowaliśmy się z regionalnymi i lokalnymi organizacjami turystycznymi oraz przedstawicielami samorządów. Dzięki temu, zgodnie z ideą plebiscytu, dotarliśmy także do miejsc mniej odkrytych, leżących z dala od turystycznych szlaków, które niejednokrotnie były zaskoczeniem także dla nas samych – mówi Marcin Dzierżanowski, sekretarz redakcji „NG Traveler”, organizatora konkursu. Najbardziej tajemniczy zamek w Polsce – ma podobno 40 tajemnych przejść, z czego do dziś odkryto zaledwie 14. Hitlerowcy mieli w nim supertajną szkołę szyfrantów Abwehry, po wojnie szkolono tu asów komunistycznego wywiadu. Od 16 lat w budynku działa ośrodek hotelowo-konferencyjny, dużą popularnością cieszą się turnieje rycerskie oraz nocne zwiedzanie zamku z Białą Damą. Na podstawie: www.poznajpolske.onet.pl



Samochód dla Leśnej od Wojewody Dolnośląskiego

W wyniku starań Burmistrza Leśnej i Komendanta Straży Miejskiej Wojewoda Dolnośląski przekazał w formie darowizny samochód osobowy Peugeot 607 dla Gminy Leśna. Samochód ma 6 lat, jest w dobrym stanie technicznym.

- Bardzo dziękuję Panu Wojewodzie za ten dar, który pozwoli rozwiązać nam jeden z problemów – mówi Jan Surowiec, Burmistrz Leśnej. Samochód jest bardzo potrzebny dla Straży Miejskiej, gdyż dotychczasowy praktycznie nie nadaje się do użytku. Zalany podczas powodzi oraz wyeksploatowany technicznie powinien być już oddany na złom. Straż Miejska powinna mieć jednak samochód bardziej praktyczny i dostosowany do swoich zadań, więc najprawdopodobniej trzeba będzie sprzedać jeden z samochodów, a następnie zakupić bardziej odpowiedni.

Podsumowanie akcji naszych OSP w Olszynie i w Lubaniu

W lipcu br. gminę Olszyna odwiedziła powódź. Wszystkie jednostki Ochotniczych Straży Pożarnych z terenu miasta i gminy Leśna zostały wezwane przez Państwową Powiatową Straż Pożarną do akcji ratowniczej.

Niezwłocznie 6 naszych jednostek tj. OSP Pobiedna, OSP Leśna, OSP Świecie, OSP Szyszkowa, OSP Grabiszycy i OSP Złotniki Lubańskie podjęły w pierwszej kolejności działania polegające na ewakuacji ludzi i mienia, zabezpieczeniu posesji workami z piaskiem, a następnie na pompowaniu wody z zalanych terenów i obiektów. Z uwagi na zasięg i rozmiar powodzi oraz jej skutki, prowadzone działania nie należały do łatwych.

Nasze OSP zaangażowały znaczną ilość ludzi i sprzętu. Łącznie w działaniach, w ciągu trzech dni, brało udział średnio 35 ratowników, 7 samochodów bojowych wyposażonych w motopompy, agregaty prądowe i inny sprzęt ratowniczy. Strażacy przepracowali łącznie kilkaset roboczogodzin. Koszty tej akcji, które poniosła Gmina Leśna, związane z zakupem materiałów pędnych, usuwaniem awarii pojazdów, wypłatą ekwiwalentów strażackich, zakupem zniszczonej odzieży ochronnej i obuwia strażackiego szacuje się na kwotę prawie 60 tys. zł.

W krótkim czasie po powrocie z Olszyny wszystkie nasze jednostki ponownie zostały wezwane do akcji, tym razem do Lubania, w związku z pożarem obiektów firmy Imka.

Zastępy prowadziły bezpośrednie działania gaśnicze, dowoziły wodę i obsługiwały punkty czerpania wody. Działania były utrudnione i niebezpieczne ze względu nie tylko na wielkość

pożaru i wysoką temperaturę, ale także na chemikalia, którymi nasączone były płonące materiały. W tej akcji udział wzięło 40 ratowników, w łącznym czasie 114 roboczogodzin. Koszt Gminy Leśna w tym przypadku szacowany jest na ponad 30 tys. zł.

Byliśmy zdziwieni, gdy w ubiegłym tygodniu otrzymaliśmy ze Starostwa Powiatowego w Lubaniu żądanie zwrotu prawie 1700 zł za paliwo, które podczas akcji w Imce zatankowały nasze wozy strażackie w dystrybutorze wyznaczonym przez Starostwo na czas akcji – dodaje Zbigniew Sołtys, inspektor d.s. kryzysowych UM w Leśnej.

Wysokie koszty ponoszone przez gminę Leśna są trudne do udźwignięcia, a byłyby niewątpliwie mniejsze, gdyby liczba jednostek OSP w innych gminach była proporcjonalna do ich wielkości. Dla przykładu w prawie 25-tysięcznym Lubaniu nie ma żadnej OSP.

Należy dodać, że w ostatnich latach nastąpił znaczący rozwój naszych jednostek OSP, nie tylko pod względem organizacyjnym, ale przede wszystkim technicznym i szkoleniowym. Stopień przygotowania jednostek do wykonywania zadań statutowych i usuwania miejscowych zagrożeń jest na coraz lepszym poziomie.

- Nasze OSP po raz kolejny pokazały swoją mobilność, niezawodność i przygotowanie do działań w każdej sytuacji. Wszystkim strażakom ochotnikom biorącym udział w akcjach serdecznie dziękuję za ogromne poświęcenie i zaangażowanie w niesieniu pomocy poszkodowanym – mówi Jan Surowiec Burmistrz Leśnej.

(SZ)

Straż Miejska w działaniu

17.10.2012 r. patrol Straży Miejskiej na ul. Ogrodowej zastał śpiącego mężczyznę na trawniku - mieszkańca Świecia, który znajdował się pod wpływem alkoholu. Odwieziono go do miejsca zamieszkania, a sprawa znalazła swój epilog w sądzie.

W październiku 2012 podejmowano dwunastokrotnie interwencję w stosunku do osób spożywających alkohol w miejscach zabronionych. Interwencje te zakończyły się mandatami lub skierowaniem spraw na drogę postępowania sądowego.

Podczas patrolowania terenu miasta 24.10.2012 r. zatrzymano do kontroli rowerzystę, którego zachowanie na drodze wskazywało, że może znajdować się pod wpływem alkoholu. W wydechanym powietrzu stwierdzono podczas badania 3,30 promila alkoholu. Rowerzystę przekazano Policji, która podjęła dalsze czynności.

Podjęto interwencję 08.10.2012 r. wobec grupy młodzieży, która spożywała alkohol w miejscu zabronionym oraz zakłócała swoim zachowaniem spokój i porządek

publiczny. Zostaną skierowane wnioski o ukaranie do sądu.

W dniu 08.10.2012 r. ujęto poszukiwanego nakazem doprowadzenia mieszkańca Leśnej. Uchyłał się on od odbycia kary pozbawienia wolności. Ujętego przekazano Policji.

W listopadzie zostanie przeprowadzona kontrola sanitarno-porządkowa Złotnik Lubańskich. W związku z licznymi skargami mieszkańców szczególna uwaga zwrócona zostanie na gospodarkę ściekową.

W październiku przeprowadzono w Gimnazjum prelekcję o zagrożeniach wynikających dla młodzieży z faktu przynależenia do subkultur oraz sposobach ich unikania.

Odbyło się trzecie spotkanie polsko – czeskie w ramach projektu utworzenia zintegrowanych struktur współpracy w sytuacjach zagrożenia kryzysowego. Przygotowywane są wspólne ćwiczenia służb biorących udział w projekcie.

Policja informuje i radzi

Kradl betonową kostkę brukową

Policjanci z komisariatu policji w Leśnej ustalili i zatrzymali sprawcę kradzieży betonowej kostki brukowej. 45 – latek przy użyciu taczki przewoził kostkę na swoje podwórko. Podejrzane udało się „zgrupować” 843 sztuki kostki brukowej, która miała być wykorzystana do wykonania chodnika na jednej z leśniańskich ulic. Wartość strat została oszacowana przez pokrzywdzonego na kwotę blisko 700 zł.

Teraz 45- latek za swój czyn odpowie przed sądem, grozi mu kara do 5 lat pozbawienia wolności.

Policjanci odzyskali telefon komórkowy

Policjanci leśniańskiego komisariatu policji w wyniku prowadzonych czynności wykrywczych ustalili i zatrzymali sprawcę kradzieży telefonu komórkowego. 17 – latek wykorzystując nieuwagę pokrzywdzonego skradł z plecaka pozostawionego w szatni telefon. Intensywne czynności wykrywawcze leśniańskich policjantów doprowadziły do ustalenia sprawcy oraz odzyskania skradzionego mienia o wartości ok. 1400 zł. Za kradzież cudzej rzeczy kodeks karny przewiduje karę do 5 lat pozbawienia wolności.

Areszt za wymuszenia rozbójnicze

Funkcjonariusze KPP w Lubaniu wraz z kolegami z KP w Leśnej oraz funkcjonariuszami Izby Celnej w Zgorzelcu realizując sprawę operacyjną zatrzymali 28-letniego mężczyznę podejrzanego m.in. o wymuszenia rozbójnicze, oszustwa kredytowe, a także posiadanie alkoholu niewiadomego pochodzenia oraz dużej ilości tytoniu pociętego i przygotowanego do sprzedaży.

Policjanci zajmujący się tego typu sprawami na podstawie zebranych materiałów wytypowali, a następnie zatrzymali mężczyznę podejrzanego o te czyny. Podczas przeszukania pomieszczeń mieszkalnych i gospodarczych należących do mężczyzny ujawnili i zabezpieczyli 38 litrów alkoholu niewiadomego pochodzenia, 27 kg przygotowanego do sprzedaży tytoniu oraz sprzęt RTV i AGD wyludzone w systemie sprzedaży ratalnej. Funkcjonariusze zabezpieczyli również różnego rodzaju dokumenty, których podejrzanemu nie miał prawa posiadać. Zatrzymany trafił do policyjnego aresztu.

Teraz funkcjonariusze wyjaśniają szczegółowo wszystkie okoliczności tych spraw. Sprawdzają m.in. czy mężczyzna ma na swoim koncie jeszcze inne tego typu czyny.

Na obecnym etapie postępowania 28-latek usłyszał pięć zarzutów m.in. za wymuszenia rozbójnicze, groźby karalne oraz ukrywanie dokumentów. Sąd wobec mężczyzny zastosował już środek zapobiegawczy w postaci tymczasowego aresztowania na okres 3 miesięcy, grozi mu kara nawet do 10 lat pozbawienia wolności.

Osoby, które mogły ucierpieć w związku z przestępczą działalnością 28 – latka proszone są o kontakt z Komendą Powiatową Policji w Lubaniu nr tel 75 722 90 00 lub Komisariatem Policji w Leśnej 75 721 12 07.

Zatrzymani za włamanie na terenie Czech

Policjanci z leśniańskiego komisariatu w trakcie nocnego patrolu przy granicznej miejscowości

Miłoszów zauważyli czterech mężczyzn idących w kierunku Leśnej. Osoby te na widok policyjnego radiowozu zaczęły uciekać do pobliskiego lasu. Funkcjonariusze podjęli pościg za nimi. Mężczyźni w trakcie ucieczki „gubili” różnego rodzaju przedmioty, m.in. alkohol, artykuły spożywcze, kosmetyki. W trakcie bezpośredniego pościgu zatrzymany został jeden z nich. Prowadzone w tej sprawie czynności doprowadziły do ustalenia i zatrzymania pozostałych trzech osób. Funkcjonariusze ustalili, iż zatrzymani włamali się do sklepu na terenie jednej z przygranicznych miejscowości w Czechach, a przedmioty, które „zgubili” pochodzą z tego przestępstwa. Prowadzący sprawę, udowodnili zatrzymanym również inne przestępstwa m.in. kradzież rowera oraz przywłaszczenie pieniędzy i dokumentu tożsamości, które zaistniały na terenie podległym komisariatowi policji w Leśnej.

Teraz o losie 16 – latków zadecyduje sąd rodzinny. Natomiast 17 – latek odpowie za swoje czyny przed sądem jak osoba dorosła.

Uważajmy na nieuczciwych akwizytorów

W związku z trwającym w naszym kraju procesem przechodzenia z naziemnego nadawania analogowego na cyfrowy, słyszymy coraz częściej o nieuczciwych akwizytorach i sprzedawcach, którzy wprowadzają swoich klientów w błąd. Osoby te powołując się na nieprawdziwe informacje, namawiają do kupna odbiorników satelitarnych i podpisywania umów abonamentowych.

Nieuczciwi akwizytorzy i sprzedawcy aby przekonać do zakupu swojej oferty, informują np. że jeżeli konsument nie kupi oferowanego przez nich dekodera satelitarnej platformy cyfrowej, nie będzie miał dostępu do telewizji. Oszuści działają często w sposób bardzo zuchwały, aby podkreślić specjalistyczną wiedzę w zakresie oferowanego produktu podają się za przedstawicieli różnych telewizji, a oferowane do sprzedaży urządzenia są droższe od tych, które możemy zakupić w sklepach ze sprzętem RTV.

W Polsce trwa proces przechodzenia z naziemnego nadawania analogowego na cyfrowy. Jednak wyłączenie sygnału analogowego ma nastąpić dopiero w 2013 r. Do tego, aby przestroić stary telewizor, wcale nie trzeba montować satelitarnej platformy cyfrowej. Jeśli ktoś nie chce wymieniać telewizora, wystarczy do tego czasu dokupić dekodery do odbioru telewizji cyfrowej. Przy wymianie telewizora należy pamiętać, aby miał on wbudowany już w sobie system do odbioru naziemnej telewizji cyfrowej DVB-T MPEG-4. Kierując się troską o bezpieczeństwo mieszkańców naszego powiatu, przestrzegamy, aby dokonywać przemyślnych zakupów. Jeśli zdecydujecie się Państwo na zawarcie jakiegokolwiek umowy, która wymaga Waszego podpisu przeczytajcie ją dokładnie, nie podpisujcie jej od ręki, a w przypadku natręctwa przedstawiciela firmy zawiadomcie policję.

podkom. Anna Włoszczyk

Komenda Powiatowa Policji w Lubaniu



Tańsza energia elektryczna dla gminnych jednostek – nawet o 30%

Gmina Leśna przystąpiła do grupy zakupowej, jaką stworzyło kilkadziesiąt samorządów w celu przeprowadzenia wspólnego postępowania na wyłonienie dostawcy energii elektrycznej dla gmin oraz ich jednostek organizacyjnych, nie pomijając oczywiście oświetlenia drogowego. Działania w tym zakresie prowadzone były już od maja br. Postępowanie przetargowe na potrzeby utworzonej Grupy Zakupowej na rok 2013 zrealizowane zostało przez służby

udzielonych pełnomocnictw. Najkorzystniejszą ofertę na dostawę energii złożyło przedsiębiorstwo energetyczne **Polska Grupa Energetyczna Obrót S. A. w Rzeszowie, oddział w Skarżysku – Kamiennej**. Zaoferowana cena energii pozwoli na uzyskanie oszczędności na poziomie 20-30% w skali roku. Obecny dostawca energii tj. Tauron Sprzedaż Sp. z o.o. brał także udział w postępowaniu przetargowym, lecz jego cena nie była najkorzystniejsza.

Bożena Lassak

Na budynek Przedszkola w Leśnej potrzeba ponad 700 tys. zł

W marcu tego roku w Panoramie Leśnej ukazał się artykuł pod tytułem „Miał być szczelny 200 lat...” Autor przedstawił szczegółowo dwa problemy budynku Przedszkola Miejskiego w Leśnej. Pierwszy problem to wadliwie wykonany w 2005 r. dach przedszkola, który rzeczywiście miał być szczelny, co najmniej 200 lat (dach pokryty blachą miedzianą). Drugi problem to brak odwodnienia oraz izolacji pionowej tego budynku.

Zlecono wykonanie niezbędnej dokumentacji projektowej. Z kosztorysów wynika, że koszt wykonania ponownego remontu dachu, to około 360 tys. zł. i tyle samo wykonanie

odwodnienia budynku. Aby przystąpić do realizacji zadań środki muszą pochodzić z budżetu Gminy. Pozyskanie środków zewnętrznych na zadanie jest niemożliwe z braku programów, w ramach których można by zrealizować takie przedsięwzięcia, a gminny budżet nie ma takich możliwości. I tutaj krótka refleksja – zadania, które należy wykonać zahamują, co prawda, postępującą degradację obiektu, natomiast nie poprawią wyglądu, estetyki budynku oraz nie polepszą warunków panujących w przedszkolu. Dla budżetu Gminy to duże obciążenie, którego podjęcie nie pozwoli zrealizować wielu, również pilnych wniosków mieszkańców.

Kolejne drogi gminne zyskały nową nawierzchnię

Remontowanie dróg publicznych jest jednym z ważniejszych zadań samorządu gminnego. Mimo wielu wyremontowanych dróg, nadal potrzeby w tym zakresie są

wanie odwodnień dróg takich jak: rowy, korytka ściekowe oraz nakrapianie masą asfaltową nawierzchni lub wykonywanie stromych podjazdów masą asfaltową, to przeważające zakresy prac określone w umowach z wykonawcami.

W bieżącym roku zostały wyremontowane drogi w Leśnej, Miłoszowie, Świeciu,



Droga w Leśnej



Droga w Grabiszycach Dolnych przed remontem

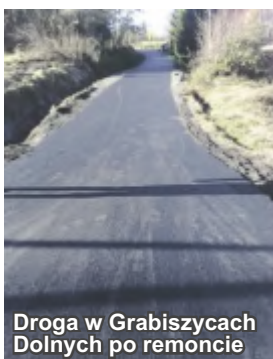
duże. Każdego roku wykonywane są bieżące remonty dróg gminnych, lecz niestety ukształtowanie terenu w niektórych miejscowościach i spływająca woda po ulewach niszczy nową nawierzchnię tłuczniową. W tym roku wykonywane

nawierzchnie są jedyną trwałą, stosowaną jest inna technologia robót. Wykonany



Droga w Miłoszowie

Z a c i s z u , Złotym Potoku, Bartoszwówe, P o b i e d n e j Stankowicach, Grabiszycach. Łączna długość wyremontowanych dróg w tych miejscowościach to 1,5 km.



Droga w Grabiszycach Dolnych po remoncie

Pasowanie na zerowiaka

31 października w oddziale przedszkolnym Szkoły Podstawowej im. Jana Pawła II w Smolniku odbyła się uroczystość „Pasowania na zerowiaka”.

Dzieci przedstawiły program artystyczny przygotowany pod kierunkiem wychowawczynie Jolanty Litwinowicz. Były wierszyki, piosenki i tańce. Dzieci zdały też egzamin z zasad dobrego zachowania oraz prosty test sprawnościowy. Po popisach artystycznych złożyły uroczyste ślubowanie. Dyrektor Beata Czeczot pasowała ich na

zerowiaków, dotykając ramienia każdego dziecka dużym lizakiem i wypowiadając zdanie: „Bądź radosnym przedszkolakiem”.

Dzieci dostały prezenty, był to najnowszy numer „Świerszczyka” a od pań dyrektorek - słodkie niespodzianki. Dla przedszkolaków było to wielkie przeżycie, bo niektóre z nich po raz pierwszy wystąpiły przed tak dużą widownią (dwie panie dyrektor, rodzice i starsi koledzy z III klasy). Po części oficjalnej był słodki poczęstunek przygotowany przez rodziców oraz tańce i zabawy. (LJ)



Co to są tzw. wydatki sztywne – ABC budżetu gminy

Z pojęciem tzw. „wydatków sztywnych” na pewno spotkało się już wielu czytelników. Najczęściej pojawia się ono przy konstruowaniu budżetu na kolejny rok, bowiem wówczas trzeba zdecydować, na jakie cele należy lub można przeznaczyć planowane dochody. Gdyby spytać każdego z osobna, to okazałoby się, że nie dla wszystkich te same zadania są priorytetem, czyli ważniejsze od innych.

Dla gminy takie priorytety zostały określone między innymi w ustawie o samorządzie gminnym. W pierwszej kolejności musi być zapewniona obsługa długu oraz realizacja umów wcześniej zawartych, dalej – zadania z zakresu edukacji, opieki społecznej, porządku i bezpieczeństwa publicznego, utrzymania dróg gminnych, gospodarki mieszkaniowej i in. Na te cele gmina musi w pierwszej kolejności przeznaczyć środki finansowe. Tak więc najpierw planuje się środki na funkcjonowanie, „przeżycie”, wszystkich szkół i innych jednostek gminnych (wynagrodzenia, podstawowe zakupy, opał, energia, środki czystości itp.), opłaty za oświetlenie uliczne, koszty sprzątnięcia ulic, odśnieżania dróg. Właśnie te wydatki określa się, jako „sztywne”, czyli takie, których nie można zmniejszyć. Gdy się podsumuje wysokość środków potrzebnych na realizację w/w zadań, okazuje się, że nie zostaje pieniędzy na remonty i inwestycje - nowe nawierzchnie, mosty, przepusty, remonty szkół, nowe lampy, remonty budynków komunalnych. Stąd też, tak ogromne znaczenie ma zdobywanie środków w zewnętrznych.

W naszej gminie środki przeznaczane na oświatę i wychowanie stanowią prawie 40% wydatków,

na pomoc społeczną - 26%, administrację publiczną - 13,5%. Utrudnieniem dla władz każdej gminy jest fakt, że gmina nie ma większego wpływu na ograniczenie tych wydatków, bowiem ich wysokość jest uzależniona od wytycznych ustalanych przez rząd. Tak jest np. w przypadku oświaty, gdzie wysokość wynagrodzeń nauczycieli ustala Ministerstwo, a gmina musi się dostosować do obowiązujących uregulowań prawnych. Podobnie - wysokość świadczeń z pomocy społecznej jest ustalana w oparciu o wysokość dochodów, których poziom określa Sejm. To tylko dwa przykłady wydatków sztywnych, ale mających największy wpływ na poziom kosztów, które gmina musi ponieść.

Z kolei władze gminne mają świadomość, że nie można „przerzucać” tych kosztów w prosty sposób na mieszkańców poprzez podwyżkę podatków, gdyż byłoby to w wielu przypadkach trudne do udźwignięcia.

Oczywistym jest, że zapewnienie odpowiedniego poziomu edukacji, czy też objęcie właściwą opieką społeczną wszystkich osób jej wymagających jest dla gminy niezwykle ważne. Jednak o ile łatwiej i sprawliwiej byłoby, gdyby w ślad za zwiększaniem wydatków przez rząd do gmin trafiały odpowiednie środki, tak, jak stanowi prawo, niestety nierespektowane w tym zakresie. Wówczas relacja wydatków sztywnych do wydatków ogółem byłaby korzystniejsza i większą pulę środków można byłoby przeznaczyć na realizację zadań innych, równie ważnych dla gminy, jak te obowiązkowe.

Małgorzata Uhornicka

Nieruchomości po b. „FATMIE” w Pobiednej należą do gminy

W dniu 31 października br. Burmistrz Leśnej Jan Surowiec podpisał akt notarialny umowy kupna-sprzedaży nieruchomości po byłym zakładzie produkcyjnym „FATMA” w Pobiednej.

Już w roku ubiegłym władze gminy Leśna prowadziły rozmowy w sprawie nabycia nieruchomości, której obszar wynosi prawie 3 ha.

Teren jest w części zabudowany, a jeden z budynków stwarza szczególne możliwości adaptacji na cele mieszkalne.



Wstępny ogląd pozwala mieć nadzieję, że z budynku biurowca posadowionego za zakładem będzie można wygospodarować kilkanaście lokali mieszkalnych. Teren niezabudowany będzie można zagospodarować na budownictwo mieszkaniowe, a niektóre wydzielone działki przygotować do sprzedaży lub wydzierżawienia. W tym celu już rozpoczęte zostały prace nad koncepcją zagospodarowania tego terenu i uwzględnienia stosownych zapisów w zmieniającym planie zagospodarowania przestrzennego.

Cena transakcji była bardzo korzystna w stosunku do wyceny dokonanej przez rzeczoznawcę oraz biorąc pod uwagę ceny rynkowe panujące na naszym terenie.

S.F.

Hale produkcyjne po byłej „FATMIE” na sprzedaż

Gmina Leśna posiada do zbycia kompleks hal produkcyjnych po byłym zakładzie „FATMA” w Pobiednej o pow. użytkowej 3716 m². Nieruchomość położona jest bezpośrednio przy drodze wojewódzkiej prowadzącej do Świeradowa-Zdroju i dalej do Czech.

Teren jest ogrodzony. W planie zagospodarowania przestrzennego

nieruchomość przeznaczona jest pod tereny działalności produkcyjnej, baz, składów i magazynów (w tym handel hurtowy).

Więcej informacji udziela Referat Gospodarki Nieruchomościami, Rolnictwa i Ochrony Środowiska Urzędu Miejskiego w Leśnej przy ul. Świerczewskiego 11b, I piętro, pok. nr 14 lub pod nr tel. 75 7211466. (S.F.)

Gmina przejęła teren po torowisku w Pobiednej

Po wielu miesiącach prowadzenia rozmów z władzami Polskich Kolei Państwowych S.A. Oddział we Wrocławiu doszło do sfinalizowania przejęcia byłej linii kolejowej w miejscowościach Wolimierz i Świecie.

Uroczyste podpisanie aktu notarialnego odbyło się w dniu 18 października b.r. w Kancelarii Notarialnej we Wrocławiu. Ze strony Gminy Leśna akt umowy przejęcia nieruchomości podpisywał Burmistrz Leśnej Jan Surowiec. Nieczynną linię kolejową planuje się

wykorzystać na cele turystyczne, a mianowicie pod urządzenie ścieżki rowerowej, która przebiegałaby od strony Gminy Mirsk, poprzez Gminę Leśną aż do Gminy Jindřichovice p. Smrkem w Czechach.

W realizacji tego celu Gmina Leśna współpracuje m.in. ze Stowarzyszeniem „Unia Izerska”

Utworzenie w tym miejscu ścieżki rowerowej wzbogaciłoby ofertę turystyczną naszej gminy. S.F.

Będą badania kwasowości gleby

Burmistrz Leśnej uwzględni w projekcie budżetu na 2013 r. środki na dofinansowanie badań gleb pod potrzeby wapnowania rekultywacyjnego. Badania będzie prowadzić Okręgowa Stacja Chemiczno-Rolnicza we Wrocławiu.

Podstawowym celem wapnowania rekultywacyjnego jest wyeliminowanie w krótkim czasie odczynu gleb poniżej pH 4,8, świadczącego o nasileniu procesów degradacji tych gleb, skutkujących silnym ograniczeniem zasadniczych funkcji gleb, w tym także zanieczyszczeniem płodów rolnych szkodliwym glinem i metalami ciężkimi. Zmiany odczynu gleb należy dokonać poprzez zastosowanie odpowiednich dawek nawozów wapniowych lub wapniowo-magnezowych w formie tzw. wapnowania rekultywacyjnego. W wyniku wapnowania rekultywacyjnego

występujące w glebie metale ciężkie zostaną zablokowane, a co za tym idzie mniejsza ich ilość przedostanie się do plonów.

Jak wykazały badania przeprowadzone przez Okręgową Stację Chemiczno-Rolniczą we Wrocławiu w latach 2008 - 2011 na terenie powiatu lubańskiego, a zarazem i Gminy Leśna występują głównie gleby kwaśne, na których konieczne jest prowadzenie wapnowania rekultywacyjnego.

Na terenie Gminy planuje się pobrać ok. 360 próbek, co przy powierzchni gruntów rolnych ok. 62 km² daje ok. 6 próbek na 1 km². Pozyskane dzięki temu dane zostaną udostępnione rolnikom, co pozwoli im w sposób bardziej optymalny dobrać dawki nawozowe.

P. Pawłowski

Odbudowany chodnik przy ul. Sienkiewicza

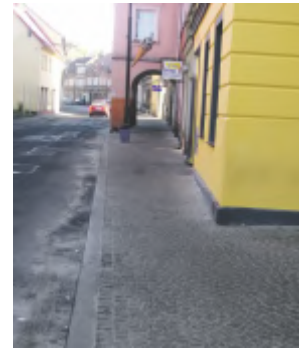
Do przeszłości przeszedł widok 90-cio metrowego odcinka chodnika, którego nawierzchnia z asfaltobetonu swoje lata świetności miała już za sobą i wystające elementy były nawet przyczyną potknięć i upadków osób, zwłaszcza starszych. Kostka granitowa układana w łuskę, to główny materiał użyty na wykonanie nowego chodnika. Dzięki temu udało się architektonicznie nawiązać do istniejącej już płyty rynku i uzyskano spójny efekt. Wygląd nowego chodnika nawiązuje także do zabytkowego charakteru zabudowy staromiejskiej tej części miasta.

Wykonawca tj. firma „Kamień, Forma, Zieleń” ze Świeradowa-Zdroju zakończyła roboty przed terminem wynikającym z zawartej umowy. Wartość robót wyniosła 84 000 zł. Budowa związana była z robotami

ziemnymi na terenie objętym ścisłą ochroną konserwatorską więc zgodnie z wymogami konserwatora zabytków objęta została również nadzorem archeologicznym.

Nawierzchnie wykonane z granitu są bardzo trwałe i wraz z upływem czasu nie traca, a wręcz przeciwnie, zyskują na atrakcyjności.

P.Sudnik



Wyłoniono wykonawcę na plac zabaw przy Orliku

Na początku października b.r. w Urzędzie Miejskim w Leśnej rozstrzygnięty został przetarg na zadanie pn.: „Budowa placu zabaw wraz z funkcjami towarzyszącymi przy lodowisku w Leśnej”.

Wpłynęły 4 oferty. Po szczegółowej analizie, jako najkorzystniejszą wybrano propozycję Zakładu Robót Ogrodniczych „SPIRAEA” z Leszna. Umowa została już podpisana. Teraz czas na realizację, która powinna mieć swój finał w kwietniu 2013 r. Planowane zadanie stanowi uzupełnienie i poszerzenie oferty sportowo - rekreacyjnej dla dzieci, młodzieży i dorosłych. Obok istniejących „Orlików” zostanie zagospodarowany teren umożliwiający

spędzanie czasu wolnego w sposób bezpieczny i atrakcyjny, szczególnie dla najmłodszych. Zadaszone stoliki i ławki zachęcą również dorosłych do odpoczynku i relaksu.

- Jesteśmy pewni, że wybrane linowe urządzenia, które będą zamontowane na placu – a przede wszystkim 5-cio metrowej wysokości piramida, na początku zapewne mile zaskoczy najmłodszych, a później da wiele radości maluchom uwielbiającym się wspinać – mówi Monika Pawlińska, Kierownik Referatu Gospodarki Komunalnej i Inwestycji UM.

Monika Węgrowska

Podejrżane u sąsiadów - inicjatywa lokalna zamiast funduszu sołectkiego?

W naszej gminie od paru lat gwarantujemy środki przeznaczone na rozwój lokalny w ramach funduszu sołectkiego. Wadą takiego rozwiązania jest fakt, że z tych środków mogą skorzystać tylko sołectwa. A co z mieszkańcami miasta? Dlaczego oni mają być pozbawieni możliwości korzystania ze środków budżetu gminy w celu realizowania pomysłów służących całej społeczności?

Wydaje się, że lepszym rozwiązaniem, z którego korzysta wiele gmin na terenie Polski jest inicjatywa lokalna, która jest formą współpracy jednostek samorządu terytorialnego z mieszkańcami w celu realizowania wspólnie zadań na rzecz społeczności lokalnej. Z inicjatywy lokalnej mogą korzystać mieszkańcy społeczności lokalnej, czyli osoby, które zamieszkują dane miejsce i wiążą z nim swoje „centrum interesów życiowych”, a więc mieszkańcy wsi, jak i mieszkańcy miasta.

Celem inicjatywy lokalnej jest przede wszystkim poprawa jakości i komfortu życia, zadowolenie mieszkańców, poprawa stanu środowiska naturalnego, poprawa wizerunku miasta i gminy. Cele są więc całkowicie zbieżne z przeznaczeniem funduszu sołectkiego.

Przy zgłaszaniu inicjatywy mieszkańcy mogą działać samodzielnie lub skorzystać z pomocy organizacji pozarządowej, która pełnić będzie tylko rolę pełnomocnika mieszkańców, ale to sami mieszkańcy muszą się zorganizować i podjąć chęć wspólnego działania.

Inicjatywa lokalna dotyczy zadań publicznych, czyli zadań, jakie realizuje gmina. Zadania, które mogą być realizowane w ramach inicjatywy lokalnej zostały dokładnie skatalogowane, co oznacza, że nie każdy pomysł mieszkańców może być objęty tą formą współpracy. Z pewnością w ramach inicjatywy lokalnej można realizować

zadania z zakresu:

- budowy, rozbudowy lub remont dróg, kanalizacji, sieci wodociągowej, budynków oraz obiektów architektury stanowiących własność jednostek samorządu terytorialnego;
 - działalności charytatywnej;
 - podtrzymywania i upowszechniania tradycji narodowej, pielęgnowania polskości oraz rozwoju świadomości narodowej, obywatelskiej i kulturowej;
 - działalności na rzecz mniejszości narodowych i etnicznych oraz języka regionalnego;
 - kultury, sztuki, ochrony dóbr kultury i dziedzictwa narodowego;
 - promocji i organizacji wolontariatu;
 - edukacji, oświaty i wychowania;
 - działalności w sferze kultury fizycznej i turystyki;
 - ochrony przyrody, w tym zieleni w miastach i w wsiach;
 - porządku i bezpieczeństwa publicznego.
- Niewątpliwą zaletą takiego rozwiązania jest umożliwienie grupie ludzi realizacji ich pomysłów oraz nieograniczanie działań do sołectw (tak, jest w przypadku funduszu sołectkich). Zgłaszanie zadania w ramach inicjatywy lokalnej nie wymaga np. zebrania wiejskiego, gdyż z taką propozycją może wystąpić grupa osób, a nawet pojedynczy mieszkaniec, który ma chęć zrealizowania zadania na rzecz społeczności.
- Niektóre z sąsiednich samorządów korzystają już z takich rozwiązań. Corocznie wyodrębiają środki, które już nie nazywają się funduszem sołectkim, ale środkami na inicjatywy lokalne i wcale nie są niższe od dotychczasowych. A co o tym myślą nasi czytelnicy?

Renata Komaiszko, Małgorzata Uhornicka

Referat Gospodarki Komunalnej i Inwestycji

Czym zajmuje się Referat Gospodarki Komunalnej i Inwestycji?

Obszar działalności Referatu Gospodarki Komunalnej i Inwestycji jest bardzo rozległy, obejmuje najbardziej istotne i często niełatwe zagadnienia interesujące mieszkańców. Obsada kadrowa Referatu jest dostosowana do rzeczowego zakresu działania, który obejmuje takie zadania, jak przygotowywanie i przeprowadzanie procesu inwestycyjnego, od momentu koncepcji (pomysłu), poprzez zlecenie i przyjęcie do realizacji dokumentacji technicznej, przeprowadzenie postępowania przetargowego, aż do odbioru i sporządzenia dokumentu na podstawie którego Referat Finansowy przyjmuje nowopowstały lub wyremontowany obiekt, jako środek majątkowy.

Kolejne zadania dotyczą drogownictwa i oświetlenia. Jest to bardzo rozległy tematycznie obszar obejmujący techniczny stan nawierzchni dróg, bieżące remonty dróg asfaltowych oraz gruntowych, wykaszanie poboczy, odtwarzanie i udrażnianie rowów przydrożnych, koordynacja zimowego utrzymania dróg gminnych, stan sanitarny i techniczny wiat przystankowych, prawidłowe oznakowanie pionowe i poziome, wydawanie decyzji dot. zajęcia pasa drogowego, zapewnienie funkcjonowania oświetlenia ulicznego.

Bardzo ważne są zadania związane z planowaniem przestrzennym w naszej gminie oraz gospodarką mieszkaniową. Do naszego Referatu trafiają wnioski dotyczące wydania wypisów i wyrysów z miejscowego planu zagospodarowania przestrzennego, jak i studium uwarunkowań i kierunków zagospodarowania przestrzennego, wydania zaświadczeń z w/w opracowań. Wydajemy postanowienia opiniujące zgodność proponowanego podziału nieruchomości z planem zagospodarowania przestrzennego oraz prowadzimy szeroko rozumiane sprawy dotyczące gospodarki mieszkaniowej tj. wspólnot mieszkaniowych, w których gmina posiada udział oraz różne tematycznie sprawy związane z gminnym zasobem komunalnym.

Współpracujemy ze Społeczną Komisją Mieszkaniową i przygotowujemy projekty decyzji Burmistrza w zakresie przydziału mieszkań.

To głównie nasz Referat jest odpowiedzialny za wdrożenie nowej ustawy o utrzymaniu czystości i porządku w gminach, która nakłada na każdego mieszkańca od 1 lipca przyszłego roku obowiązek wpłaty do gminy tzw. „podatku śmieciowego” za odbiór odpadów. W tej kwestii trzy referaty połączyły siły i wspólnie z pracownikiem Referatu Gospodarki Nieruchomościami, Rolnictwa i Ochrony Środowiska oraz Referatu Finansowego zajmujemy się przygotowaniem niezbędnych wyliczeń w celu zaproponowania radnym podjęcia uchwał, które są niezbędne do wdrożenia zapisów wyżej cytowanej ustawy.

Referat Gospodarki Komunalnej i Inwestycji zajmuje się też organizowaniem pracy skazanych z Zakładu Karnego w Zarębie, dzięki którym zmienia się wygląd budynku Urzędu i poprawia estetyka gminy. Osoby te wykonują szereg prac w terenie związanych z ogólnym rozumianymi pracami porządkowymi, przede wszystkim z wykaszaniem terenów, kopaniem rowów oraz pracami remontowymi.

Zajmujemy się także organizowaniem prac oraz potwierdzaniem faktu ich wykonania w stosunku do osób, którym sąd wydał nakaz wykonania nieodpłatnej kontrolowanej pracy na cele społeczne. Spośród 81 osób skierowanych do wykonania prac społecznie użytecznych na dzień dzisiejszy faktycznie wykonuje takie prace 15 osób.

Moją rolą w Referacie jest skoordynowanie

działań w taki sposób, aby wszystkie zadania, jakie zostały na nas nałożone w danym roku przez Radę Gminy uchwalającą budżet, zostały prawidłowo zrealizowane. Przewodniczę także każdej komisji przetargowej, która przeprowadza



procedurę wylaniania wykonawcy zadania inwestycyjnego. W wielu sprawach przyjmuję także petentów, gdyż często rozmowa ze mną lub przy udziale pracownika merytorycznie odpowiedzialnego za dany obszar tematyczny pozwala rozwiać wątpliwości lub poinformować petenta np. co do zakresu planowanych prac lub terminu ich realizacji.

Patrząc na zakres spraw, jakimi się zajmujemy, śmiem twierdzić, że to najbardziej strategiczny Referat ze względu na różnorodność prowadzonych spraw, których wykonanie ma bezpośrednie przełożenie na jakość życia mieszkańców. Wszystkie efekty naszej pracy są dla Państwa widoczne, dlatego też ilość petentów, jaką przyjmujemy jest bardzo duża. Wiele poruszanych spraw dotyczy, jak już wcześniej wspominałam, np. terminu rozpoczęcia jakichś robót, czasem problem wynika z niedoinformowania lub chęci uzyskania informacji z „pierwszej ręki”, czasem są to także słowa krytyki, rozżalenia kumulowanego np. kilkanaście lat. Rozumiemy mieszkańców, którzy kilka lub kilkanaście lat czekają np. na wyremontowanie drogi i widząc, jak wiele remontujemy i jak poprawiamy mieszkańcom standard życia pragną, aby i ich problem został szybko rozwiązany. Wiadomo, że wszystko co realizujemy w danym roku wyznaczone jest przez wielkość środków finansowych, a niestety jest to wielkość ograniczona i mimo, że udaje się wykonać dużo zadań, nadrabiając zaległości, to nie wystarcza środków na wszystkie pilne zadania. Stąd też, wspólnie z Referatem Edukacji, Kultury i Promocji staramy się pozyskać każdą możliwą złotówkę ze środków zewnętrznych, unijnych.

Jakie są najczęściej zgłaszane sprawy do Referatu Gospodarki Komunalnej i Inwestycji (czego dotyczą)?

Do Referatu zgłaszane są sprawy z obszarów wskazanych przeze mnie w odpowiedzi na pierwsze pytanie tzn. wszelkie sprawy związane z drogownictwem, planowaniem przestrzennym, sprawami mieszkaniowymi, potrzebą wykonania różnego rodzaju zadań remontowych, informacje z sądu dot. skierowania osób do nieodpłatnej kontrolowanej pracy na cele społeczne.

Chciałabym dodać, iż od zeszłego roku, zgodnie z zaleceniem Burmistrza, prowadzony jest rejestr wpływających wniosków dot. zadań inwestycyjnych i remontowych zgłaszanych przez radnych, sołtysów oraz innych mieszkańców. Służy on temu, aby potocznie mówiąc, sprawy „nie uciekały” danemu pracownikowi merytorycznemu. Rejestr ten zawiera w 99% sprawy prowadzone przez Referat i dlatego właśnie o tym wspominałam. Często wracamy do zapisów rejestru w celu przeanalizowania wniosków pod kątem możliwości ich realizacji w danym roku

budżetowym i kolejnym. Podczas przygotowywania propozycji zadań do realizacji w roku 2013 również opieraliśmy się na jego zapisach, aby ustalić najpilniejsze zadania możliwe do realizacji.

Jakie sprawy wymagają długiego okresu oczekiwania na odpowiedź (czego dotyczą)?

Myszę, że najdłużej czeka się na realizację zadań „tych najdroższych”. Nigdy nie było problemu w podjęciu szybkiej decyzji, np. co do zakupu przepustu, czy dostarczenia wywrotki kamienia do utwardzenia najgorszego odcinka drogi. Sporo czasu zajmuje pracownikowi wiosenny objazd wszystkich dróg zgłaszanych pisemnie bądź ustnie, których remont jest konieczny, a później wytypowanie tych najgorszych z najgorszych, bo przecież wiadomym jest, że w ramach posiadanych środków nie zrealizujemy wszystkich wniosków. Na pewno Państwo już zauważyli, że w tym roku długość remontowanych dróg jest mniejsza, ale metoda ich remontu znacznie trwalsza i dużo droższa. Ulewne deszcze, które uszkodziły wiele dróg gruntowych spowodowało, iż podjęliśmy decyzję o zmianie strategii dot. remontów bieżących dróg gminnych. Dlatego też drogi usytuowane na dużych spadkach terenów remontowane są metodą utrwalania poprzez nakrapianie masą asfaltową, bądź też wykonaniem nawierzchni asfaltowej na najbardziej stromych podjazdach.

Jeszcze na koniec wspomnę, iż obecnie trwa procedura dotycząca zmian w planie zagospodarowania przestrzennego, której wynik końcowy będzie bardzo istotny dla mieszkańców jak i samej gminy, bowiem pozwoli na realizowanie zadań, których brak w zapisach dotychczasowego planu uniemożliwił niejednokrotnie realizację zapewne wielu życiowych planów związanych np. z budową domu czy prowadzeniem określonej działalności gospodarczej.

Jakie sprawy załatwiane są szybko?

Staramy się jak najszybciej wydawać informacje z planu zagospodarowania przestrzennego i studium, jak również wydawać decyzje

dotyczące zajęcia pasa drogowego - mamy przygotowany gotowy druk wniosku o zajęcie pasa drogowego i zaraz po jego złożeniu wraz z niezbędnymi załącznikami wydajemy niezbędną decyzję, aby nie wstrzymywać robót.

Należy tutaj wspomnieć, iż w pierwszej kwestii (dotyczącej planu zagospodarowania przestrzennego) pracownik stara się wydać informację w terminie do siedmiu dni, lecz znaczna ilość składanych wniosków, jak i inne sprawy, którymi zajmuje się ten sam pracownik, często powoduje, iż termin ten ulega wydłużeniu.

Czasami bywa tak, że dana osoba nie zgadza się z wydaną decyzją, do kogo, do jakiego organu powinna się odwołać?

Środkiem odwoławczym od wydanego postanowienia (w naszym przypadku od postanowienia opiniującego wstępny podział nieruchomości pod kątem zgodności z zapisami planu zagospodarowania przestrzennego) jest wniesienie w terminie 7 dni od dnia jego otrzymania zażalenia do Samorządowego Kolegium Odwoławczego w Jeleniej Górze, a od wydanej decyzji np. za zajęcie pasa drogowego odwołanie do w/w organu w terminie 14 dni od dnia jej otrzymania. Zarówno zażalenie jak i odwołanie wnosi się za pośrednictwem Burmistrza Leśnej.

Myszę, że nasi mieszkańcy zauważają pozytywne zmiany, zarówno w wyglądzie naszej gminy od Ratusza poczynawszy, jak i w jakości naszej pracy i podejściu do petenta. Chciałabym również nadmienić, że przyjeżdżający do nas liczni wykonawcy, projektanci czy inspektorzy zauważają i wskazują na zmieniającą się na lepsze, odbudowującą po powodzi z 2010 roku Gminę Leśną, a skoro widzą to ludzie z zewnątrz życzyliby sobie, aby jak najwięcej pozytywnych sygnałów docierało do nas od samych mieszkańców, dla których przecież tak bardzo się staramy.

Dziękuję za rozmowę.

Rozmawiała: Katarzyna Rybałko

Fundusz pożyczkowy dla podmiotów ekonomii społecznej

Od kwietnia 2011 roku na Dolnym Śląsku realizowany jest innowacyjny projekt „Fundusz Pożyczkowo-Poręczeniowy, jako narzędzie zapewnienia trwałości instytucji ekonomii społecznej”.

Projekt jest współfinansowany przez Unię Europejską w ramach Europejskiego Funduszu Społecznego. W związku z tym chcielibyśmy Państwu przedstawić ofertę oraz korzyści, jakie daje Fundusz.

Ideą Funduszu jest zapewnienie trwałości i zwiększenie stabilności finansowej wśród podmiotów ekonomii społecznej oraz rozwój i profesjonalizacja oferowanych usług przez podmioty ekonomii społecznej - organizacje pozarządowe i spółdzielnie socjalne. Oferta Funduszu daje możliwość skorzystania ze wsparcia finansowego w postaci pożyczki i/lub wsparcia okołofunduszowego m.in. tworzenie planów działań usprawniających zarządzanie finansami przy wsparciu opiekuna finansowego.

Dzięki Funduszowi podmioty ekonomii społecznej zyskują dostęp do kapitału, którego z różnych powodów nie mogły uzyskać z innych źródeł.

Korzyści dla podmiotów ekonomii społecznej, jakie niesie za sobą Fundusz Pożyczkowy, to przede wszystkim uproszczona procedura,

ułatwiony dostęp do niedrogich źródeł finansowania, możliwość uzyskania pożyczki przy krótkim okresie prowadzenia działalności oraz elastyczne formy zabezpieczenia spłaty pożyczki. W celu uproszczenia i dostosowania wymogów do specyfiki podmiotów ekonomii społecznej została zaproponowana pożyczka w dwóch formach:

STANDARD - pożyczka zabezpieczająca płynność finansową podmiotu w związku z realizacją projektu, na który już została podpisana stosowna umowa, np. realizacja zadań publicznych, projektów z funduszy UE.

START GO - pożyczka na podjęcie działalności zarobkowej lub wprowadzenie nowych produktów, usług do prowadzonej działalności zarobkowej - działalność odpłatna pożytku publicznego, działalność gospodarcza w organizacjach pozarządowych i spółdzielniach socjalnych.

Osoby zainteresowane szczegółową ofertą Funduszu Pożyczkowego oraz spotkaniem z konsultantem prosimy o kontakt telefoniczny z Marleną Niemczak – pracownikiem Referatu Edukacji, Kultury i Promocji Urzędu Miejskiego w Leśnej pod numerem telefonu 75 72 11 417 w godzinach pracy Urzędu

M.N.

określone w ustawie o Funduszu wynosi **204 295 zł**. Warto dodać, że Sołeckim formalne konieczne, aby wyodrębnienie tych środków następuje przedsięwzięcia w nich ujęte mogły na wniosek Burmistrza skierowany do Rady Miejskiej i nie we wszystkich przyszłym roku budżetowym zostaną gminach takie środki zostały zrealizowane na terenie naszych utworzone.

sołectw zadania związane z kształtowaniem wizerunku i estetyki wsi, infrastrukturą rekreacyjną Przedsięwzięcia przewidziane do i kulturalną sołectw, infrastrukturą realizacji według wniosków komunalną, uroczystościami poszczególnych sołectw przedstawia lokalnymi, spotkaniami poniższa tabela:

Lp.	Sołectwo Kwota	Przedsięwzięcia przewidziane od realizacji według wniosku sołectwa
1.	Bartoszkówka 6 755 zł	Wykaszenie poboczy, zakup kamienia, gysu na remont dróg dojazdowych do pól, organizacja imprez okolicznościowych dla mieszkańców wsi, zakup środków technicznych i dydaktycznych dla Szkoły Podstawowej w Stankowicach, zakup wyposażenia do świetlicy.
2.	Grabiszycze 25 588 zł	Utrzymanie czystości przystanków, zakup kosi spalinowej i eksploatacja, utrzymanie, zakup wyposażenia i remont świetlicy wiejskiej, zakup radiotelefonu dla OSP w Grabiszycach, imprezy kulturalno - integracyjne.
3.	Kościelniki Gr. i Śr. 16 786 zł	Utrzymanie czystości przystanków, wykaszanie poboczy, zakup namiotu, ławek i stołów, zakup agregatu prądotwórczego dla OSP Szyszkowa, zabawy integracyjne, naprawa tablic informacyjnych.
4.	Smolnik 16 146 zł	Promocja wsi przez Zespół Smolniczanie, spotkania i imprezy wiejskie, utrzymanie czystości przystanków, wiat, wykaszanie poboczy i dwóch parków w Smolniku, utrzymanie świetlicy wiejskiej i toalet w Parku w Smolniku, zakup i transport materiałów do remontu dróg dojazdowych do pól.
5.	Miłoszków 22 978 zł	Utrzymanie świetlicy, sprzątanie i konserwacja wiat przystankowych i placów zabaw, koszenie i utrzymanie obiektu sportowo – rekreacyjnego, zakup siatki do piłki plażowej oraz stołów i ławek na obiekt sportowo – rekreacyjny, wyrównanie i modernizacja terenu na obiekcie sportowo – rekreacyjnym, organizacja spotkań integracyjnych, zakup niesortu na drogę dojazdową do pól oraz oczyszczenie rowu melioracyjnego, zakup kosiarki - traktorka.
6.	Pobiedna 25 588 zł	Organizacja infrastruktury rekreacyjnej, organizacja imprez integracyjnych i rekreacyjnych dla mieszkańców Pobiednej, poprawa estetyki wsi, organizacja Dnia Dziecka, ferii zimowych oraz wycieczki przez Zespół Szkolno - Przedszkolny w Pobiednej, doposażenie jednostki OSP w Pobiednej, promocja wsi przez Zespół "Łużyczanki", utrzymanie czystości świetlicy wiejskiej w Pobiednej.
7.	Szyszkowa 17 042 zł	Utrzymanie czystości przystanków, wykaszanie poboczy, wywóz nieczystości, utrzymanie świetlicy, imprezy integracyjne, zakup namiotu, zakup ławek, dosprzętowanie OSP Szyszkowa.
8.	Stankowice 14 381 zł	Poprawa estetyki wsi, utrzymanie kosi spalinowej, wykonanie placu integracyjnego, organizacja Festynu Środowiskowego w Szkole Podstawowej w Stankowicach, utrzymanie WDK Stankowice, zakup materiałów do konserwacji oraz narzędzi gospodarczych, sporządzenie dokumentacji projektowo - technicznej termomodernizacji Szkoły Podstawowej w Stankowicach, imprezy integracyjno- kulturalne, dożynki gminne.
9.	Świecie 20 496 zł	Sprzątanie przystanków, naprawa dróg gminnych i mostów, w tym zakup kamienia, korytkowanie, udrażnianie rowów, przepusty, zakup materiałów na remont kaplicy, integracyjne spotkanie noworoczno- karnawałowe dla dzieci ze Świecia, spotkanie integracyjne z okazji Dnia Dziecka, zakup paliwa, oleju do kosiarki, dosprzętowanie OSP w Świeciu, promocja wsi, integracyjne spotkanie mieszkańców wsi.
10.	Wolimierz 12 717 zł	Zakup kwiatów, krzewów, drzewek, paliwa do wykaszarki, ławek, stołów, koszy na śmieci, zabawek na plac zabaw, organizacja imprez integracyjnych i rekreacyjnych dla mieszkańców wsi.
11.	Zacisze 8 214 zł	Utrzymanie czystości przystanków, wykaszanie poboczy, utrzymanie czystości na placu przy świetlicy, spotkania integracyjne, utrzymanie i zakup wyposażenia świetlicy.
12.	Złotniki 10 235 zł	Utrzymanie czystości wiaty przystankowej, wykaszanie trawników w centrum wsi (rynek), uzupełnienie oświetlenia w sołectwie przy drodze gminnej nr 209, dosprzętowanie jednostki OSP Złotniki, organizacja imprez kulturalno-sportowo - rekreacyjnych dla mieszkańców sołectwa, zakup nagród dla SP w Stankowicach na coroczny Festyn Dziecięcý, zakup namiotu - pawilonu oraz ławki stołów.
13.	Złoty Potok 7 369 zł	Organizacja infrastruktury rekreacyjnej ogródka jordanowskiego.

kierownik urzędu stanu cywilnego może przyjąć oświadczenia o wstąpieniu w związek małżeński poza lokalem urzędu stanu cywilnego” - tak brzmi przepis ustawy Prawo o aktach stanu cywilnego. Ale co to oznacza w praktyce?

Aby udzielić odpowiedzi na to pytanie, należy przede wszystkim zdefiniować pojęcie: „uzasadnione przyczyny”, co nie jest takie proste, ponieważ ustawodawca nie sprecyzował katalogu zamkniętego takich przyczyn. Od lat stosowana była praktyka, zresztą zgodnie z niejedną interpretacją i komentarzem, że uzasadnione przyczyny mają miejsce wówczas, gdy jedna z osób wstępujących w związek małżeński, nie może przybyć do urzędu stanu cywilnego na skutek np.: choroby, kalectwa czy pozbawienia wolności.

A w rzeczywistości... pojawiły się piękne śluby w niecodziennej scenerii, pokazywane szczególnie w amerykańskich filmach, które zaczęły pobudzać wyobraźnię młodych par i potęgować chęć przeniesienia tego w realny świat. Zaczęły zmieniać się standardy i oczekiwania, co do miejsca zawarcia związku małżeńskiego. Przestało wystarczać już wnętrze sali ślubów, a zaczęto poszukiwać „wyjątkowego” otoczenia. I nagle ta, wydawałoby się z pozoru błaha sprawa, zaczęła spędzać niejednemu kierownikowi USC „sen z powiek”. Czy park, łąką, plaża, zamek, restauracja to miejsce odpowiednie na przyjęcie oświadczeń o wstąpieniu w związek

małżeństwa i należyta powaga, która powinna tej uroczystości towarzyszyć?

- Na pewno nie ma jednoznacznej odpowiedzi na te pytania. I chociaż wszyscy są zgodni, że należy dostosować przepisy do zmieniających się warunków, bardziej liberalnie podchodzić do tego tematu, zachowując oczywiście pewne zasady, to niestety ostatecznego rozstrzygnięcia i zmian w przepisach jak nie było, tak nie ma - **mówi Anna Stelzer, Kierownik USC w Leśnej.** -Dopóki przepisy i stanowisko organów nadzoru w tej sprawie nie będą jasno sprecyzowane, nie mogą stosować innych zasad – kontynuuje Pani Kierownik. *Chciałabym jednak podkreślić, że wcale nie jestem przeciwna udzielaniu ślubu poza lokalem USC. Jako kierownikowi Urzędu Stanu Cywilnego zależy mi na tym, aby dla każdego uroczystość zawarcia związku małżeńskiego była czymś niezwykłym i wyjątkowym i dostrzegam potrzebę zmian, ale wszystko w granicach rozsądku. Uważam też, że nie każde miejsce nadaje się na przyjęcie oświadczeń o wstąpieniu w związek małżeński. Mam zatem nadzieję, że ostateczne rozwiązania w tej sprawie będą dobrze przemyślane.*

Zauważyć należy, że już od kilku lat toczy się dyskusja na ten temat i zapowiadane jest wprowadzenie zmian, tak bardzo przecież oczekiwanych przez osoby chcące wstąpić na nową drogę życia.

S.A.

Jeśli trzeba usunąć drzewo ...

Referat Gospodarki Nieruchomościami, Rolnictwa i Ochrony Środowiska, w związku z nastaniem sezonu, w którym zwiększa się zainteresowanie usuwaniem drzew przypomina, że zgodnie z ustawą o ochronie przyrody:

- 1) usunięcie drzew lub krzewów z terenu nieruchomości może nastąpić po uzyskaniu zezwolenia wydanego przez Burmistrza Leśnej,
- 2) wniosek o wydanie zezwolenia powinien zawierać:
 - a) imię, nazwisko i adres lub nazwę i siedzibę właściciela i posiadacza nieruchomości,
 - b) tytuł prawny władania nieruchomością,
 - c) nazwę gatunku drzewa lub krzewu,
 - d) obwód pnia drzewa mierzonego na wysokości 130 cm,

- e) przeznaczenie terenu, na którym rośnie drzewo lub krzew,
- f) przyczynę i termin zamierzonego usunięcia drzewa lub krzewu,
- g) wielkość powierzchni, z której zostaną usunięte krzewy,
- h) rysunek lub mapę określającą usytuowanie drzewa lub krzewu w stosunku do granic nieruchomości i obiektów budowlanych istniejących lub budowanych na tej nieruchomości.

Pamiętajmy, że usunięcie bez zezwolenia drzewa lub krzewu, na które wymagane jest jego uzyskanie, wiąże się z wysokimi karami pieniężnymi, a złożenie niekompletnego wniosku skutkować będzie wezwaniem do jego uzupełnienia.

P. Pawłowski

Program współpracy z organizacjami pozarządowymi

W październiku br. przeprowadzone zostały konsultacje projektu „Wieloletniego Programu Współpracy Gminy Leśna z organizacjami pozarządowymi na lata 2013-2015”. Wymóg konsultacji wynika z ustawy o działalności pożytku publicznego i o wolontariacie oraz z uchwały Rady Miejskiej w Leśnej z dnia 30 sierpnia 2011 r.

Program współpracy z organizacjami pozarządowymi jest najważniejszym

dokumentem regulującym współpracę sektora pozarządowego z lokalnym samorządem, stąd wpływ organizacji pozarządowych, jako podmiotów programu, na jego ostateczną zawartość jest niezwykle ważny. Program wieloletni na lata 2013-2015 uwzględnia ponadto długofalową wizję współpracy lokalnego samorządu z trzecim sektorem.

W czasie konsultacji nie zostały zgłoszone uwagi do projektu Programu.

(MN)

Droga do kolonii w Miłoszowie

Mieszkający na tzw. kolonii w Miłoszowie mają obecnie drogę pozwalającą na normalny dojazd do ich posesji. Stało się to możliwe dzięki ostatniej modernizacji blisko kilometra tejże drogi, od byłej fabryki w górę.

Co prawda, potrzeby byłyby znacznie większe, planowano wykonanie dłuższego odcinka tej trasy, ale wykonano tyle, na ile pozwoliły uzyskane środki i wkład własny Gminy. Urząd Miejski uzyskał do tej inwestycji dofinansowanie 86 400 zł. Pochodziło ono z budżetu Województwa Dolnośląskiego. Była to dotacja celowa, udzielana jednostkom samorządu terytorialnego na finansowanie ochrony, rekultywacji i poprawy jakości gruntów rolnych. Koszt całkowity robót wyniósł 130 000 zł brutto.

Wykonawcą była firma Świadczenie Usług Transportowo – Budowlanych z Radostowa Dolnego. Roboty rozpoczęły się we wrześniu, a zakończyły w październiku b.r.

- Długość zmodernizowanego i ulepszonego odcinka wynosi 900 metrów



bieżących, a szerokość – 3 metry bieżące – informuje Piotr Sudnik z Referatu Gospodarki Komunalnej i Inwestycji Urzędu Miejskiego w Leśnej.

Nawierzchnia wykonana została poprzez podwójne powierzchniowe utwalenie (spryskanie) emulsją asfaltową i grysem kamiennym. Odwodniona jest poprzez odpowiednio wyprofilowany przekrój poprzeczny, sprowadzający wodę do oczyszczonych rowów przydrożnych oraz system poprzecznie ułożonych ścieków szczelinowych.



(ms)

Solidne schody do Domu Kultury w Grabiszycach

Podczas jednego z cyklicznie odbywających się spotkań Burmistrza Leśnej Jana Surowca z sołtysami i Radą Sołecką Grabiszyc poruszono kwestię naprawy schodów ewakuacyjnych z Domu Kultury w Grabiszycach. Zły stan techniczny schodów nie pozwalał na ich bezpieczne użytkowanie. W związku z tym podjęto niezwłocznie działania, które w efekcie rozwiązały problem.

Solidne, stalowej konstrukcji schody zostały wykonane z należytą starannością i terminowo przez Fabrykę BAWOROWO SA, w ramach istniejących zobowiązań wobec Gminy Leśna. Schody zostały oddane do użytku z dniem 1 września br., co usatysfakcjonowało mieszkańców.

Koszt schodów wyniósł ponad 20 tys. zł.



Czy obelisk może upamiętniać „więcej historii”?

To miejsce w Leśnej, przy zbiegu ulic Kościuszki i Sienkiewicza, zna wielu mieszkańców. Przy stojącym na tutejszym skwerku pomniku odbywają się uroczystości gminne związane z rocznicami wybuchu II wojny światowej. Władze samorządowe zamierzają uporządkować ten teren i nadać nowy wyraz temu miejscu.

Tablica pamiątkowa informuje, iż miejsce to upamiętnia XXX-

lecie wyzwolenia Ziemi Leśniańskiej 1945 – 1975. Czy nie warto nadać temu

miejscu i pomnikowi znaczenia ponadczasowego, upamiętniając wszystkich, którzy walczyli o Naszą wolność, nie ograniczając się tylko do II wojny światowej? Być może pomnikowi nadać inny kształt

i odpowiednio dostosować napis na tablicy?

Jakakolwiek zmiana w tym zakresie nie jest sprawą prostą. Pomnik jest obiektem wpisanym do stosownego rejestru



i wszelkie zmiany muszą uwzględniać obowiązujące przepisy.

Na razie nie ma żadnych decyzji w powyższej sprawie. A co o tym sądzą nasi czytelnicy? Czekamy na opinie i uwagi, które prosimy przekazywać na adres redakcji.

(RPL)

Nowa tablica ZG „Kwisa”

Przy dworcu PKS w Leśnej postawiona została nowa tablica Związku Gmin „KWISA”, którego członkiem jest także Gmina Leśna.

Nowe, kolorowe i estetyczne tablice pojawiły się w miastach i gminach związku, aby promować związek oraz podmioty go tworzące. Zawierają schematyczną mapkę regionu na tle najpiękniejszych miejsc nad rzeką Kwisą oraz reklamy firm z naszego terenu.

Nowa tablica zastąpiła starą, wystawioną przed

laty, która w części została zniszczona przez upływ czasu i... wandalę.



KOMUNIKAT

Burmistrz Leśnej informuje, że na tablicy ogłoszeń w siedzibie Urzędu Miejskiego w Leśnej Rynek 19 i Świerczewskiego 11 b, zostało wywieszona na okres 21 dni Zarządzenie Burmistrza Leśnej:

Nr 226/2012 z dnia 30.10.2012 r. w sprawie ogłoszenia wykazu nieruchomości przeznaczonych do oddania w dzierżawę w drodze bezprzetargowej.

Okresem końcowym do złożenia wniosku przez osoby, którym przysługuje pierwszeństwo w nabyciu z tytułu roszczenia lub jako poprzedniemu właścicielowi pozbawionemu prawa własności przed dniem 05 grudnia 1990 r. jest dzień 19.11.2012 r.

Uczniowie z SP w Smolniku na „Edukacyjnej Ścieżce Myśliwskiej”

W czwartek 18 października 2012 roku uczniowie klas III wraz z wychowawczyniami M. Załączną, A. Kościelniak i I. Tarnarzewską, udali się na wycieczkę do Chromca. Znajduje się tam pierwsza w Polsce Edukacyjna Ścieżka Myśliwska wykonana przez myśliwych i należąca do Koła Łowieckiego „Jeleń” w Jeleniej Górze.



W pięknych krajobrazach okolic Starej Kamienicy, przy pięknej pogodzie, zostaliśmy szczerze ugoszczeni kielbaskami, napojami i słodkim poczęstunkiem. O dokarmianiu zwierząt, wyglądzie urządzeń łowieckich, o florze i faunie naszych okolic, jak i tym, jak dba się o las, dowiedzieliśmy się z ciekawej, przystępnie i dowcipnie prowadzonej lekcji przyrody, przygotowanej dla nas przez pana Stanisława Gmyrka – łowczego Koła

Łowieckiego „Jeleń” i pana Jakub Tomza z Nadleśnictwa Szklarska Poręba.



Uczestniczyliśmy w ciekawych zabawach ruchowych jak i w konkursie wiedzy o lesie, podczas którego zostaliśmy hojnie obdarowani medalami, książkami i mapami przyrodniczymi.

Zadowoleni, przesyleni wiedzą i świeżym powietrzem, wróciliśmy do szkoły, aby wspominać wspaniałą zabawę i dzielić się z innymi wiadomościami, które tam zdobyliśmy. Dziękujemy wszystkim naszym dobrodziejom, dzięki którym ta wycieczka mogła się odbyć: Janowi Bednarskiemu i Zbigniewowi Żółtakowi – łowczym Koła Łowieckiego „Gwizd” za zaproszenie i przygotowanie wycieczki, Stanisławowi Gmyrkowi – łowczemu Koła Łowieckiego „Jeleń” i Jakubowi Tomza z Nadleśnictwa Szklarska Poręba za wspaniałą prelekcję, Państwu Agnieszce i Krzysztofowi Bieleckim- właścicielom Firmy Transportowej Bielawa” za użyczenie autobusu.

Uczniowie kl. III a, III b, III c wraz z wychowawczyniami

Awaria kotła c.o. w Szkole w Stankowicach

Sezon grzewczy w Szkole Podstawowej w Stankowicach rozpoczął się od problemów. Piec zakupiony w 2006 r. „odmówił posłuszeństwa”.

Pani Dyrektor Szkoły podjęła natychmiastowe działania. Niestety, próby naprawy pieca polegające na wymianie skorodowanych blach, nie powiodły się. Zmagania trwały cztery dni i zakończyły się niepowodzeniem. W tym momencie należało podjąć natychmiastową decyzję o zakupie nowego kotła, ale ten wydatek przekraczał możliwości budżetu Szkoły.

Nieplanowany wydatek wynoszący ponad

8 tysięcy zł jest trudny dla każdego budżetu, zwłaszcza o tej porze roku. Jednak Rada Miejska w Leśnej, na wniosek Burmistrza, wyasygnowała potrzebną kwotę. Dokonane już rozeznanie rynkowe i uzgodnienia z potencjalnym dostawcą i wykonawcą pozwoliły na wznowienie ogrzewania.

- Działania w tym zakresie były możliwie najszybsze, ponieważ najważniejszą sprawą było zapewnienie odpowiednich warunków nauki dzieciom SP w Stankowicach - mówi Małgorzata Gut – Twardowska, Zastępca Burmistrza Leśnej.

„ZASAMI WDZIĘCZNOŚĆ TRUDNO JEST UBRAĆ W SŁOWA... WTEDY PROSTE - DZIĘKUJEMY - ZAWIERA WSZYSTKO, CO CHCEMY WYRAZIĆ”

Kolejny raz nasza placówka otrzymała wsparcie w postaci węgla brunatnego, dzięki temu czas spędzony w przedszkolu i w szkole będzie przebiegać w miłej, przyjaznej i ciepłej atmosferze. Uprzejmie dziękujemy darczyńcy Dyrektorowi KWB Turów Panu Stanisławowi Żukowi oraz miłemu i wyrozumiałemu Kierownikowi Panu Józefowi Bukowskiemu.

Szczególnie podziękowania kierujemy również pod adresem Pana Jana Szybko

właściciela przedsiębiorstwa „JANAR” z Kościelnik Górnych. Jest Pan prawdziwym przyjacielem dzieci i kolejny raz sprawił Pan, że darowany opał nieodpłatnie dotarł z Bogatyni do Pobiednej. Serdecznie dziękujemy!!!

*Z wyrazami szacunku
Dyrektor Zespołu Szkolno –
Przedszkolnego w Pobiednej
Grono pedagogiczne oraz
przedszkolaki i uczniowie*

Nagrody Burmistrza Leśnej dla dyrektorów szkół

Październikowa sesja Rady Miejskiej w Leśnej poświęcona była analizie i ocenie realizacji zadań oświatowych. Na sesję zostali zaproszeni wszyscy dyrektorzy placówek oświatowych Gminy Leśna. Na początku obrad miał miejsce miły i uroczysty akcent – wręczenie nagród Burmistrza Leśnej dla wyróżniających się dyrektorów szkół. Wnioski o nagrody rozpatrywane są corocznie z okazji Dnia Edukacji Narodowej, a wręczenie nagród podczas sesji podkreśla znaczenie i rangę wyróżnienia. W bieżącym roku nagrody Burmistrza Leśnej otrzymali Teresa Boczuła, Dyrektor Gimnazjum w Leśnej, Ewa Krupicka,

Dyrektor Szkoły Podstawowej w Stankowicach oraz Krystyna Rypicz, Dyrektor Zespołu Szkolno – Przedszkolnego w Pobiednej



Nagrodzeni dyrektorzy wyróżnili się efektami swojej pracy, osiągnięciami kierowanych szkół, zaangażowaniem i aktywnością w wykonywaniu swoich obowiązków.

Nagrody wręczyli Jan Surowiec, Burmistrz Leśnej i Walter Straszak, Przewodniczący Rady

Miejskiej w Leśnej, którzy wraz z gratulacjami dla wyróżnionych przekazali także życzenia owocnej pracy, satysfakcji i pomyślności dla wszystkich pracowników oświaty. (RB)

Jak zabezpieczyć mieszkanie w przypadku wyjazdu?

Może się zdarzyć, że zmuszeni jesteśmy wyjechać na dłuższy czas pozostawiając nasze mieszkanie niezamieszkałe nawet przez kilka miesięcy. Przyczyny bywają różne. Najczęściej wyjeżdżamy do pracy za granicę, osoby starsze przenoszą się do rodziny na okres zimowy, niektórzy zmuszeni są wyjechać w celach leczniczych, czy rodzinnych. Co zrobić, aby nasze mieszkanie pozostało bezpieczne w czasie naszej nieobecności?

Najlepiej pozostawić je pod opieką osoby zaufanej – sąsiada, rodziny. Jednak nie zawsze mamy taką możliwość. Czasami szybkie wejście do mieszkania pozwala uniknąć przykrych w skutkach awarii np. zalania mieszkania czy pożaru. Dlatego też przed wyjazdem powinniśmy uczynić wszystko, aby zapobiec ich wystąpieniu w naszym mieszkaniu. Bardzo pomocne jest przekazanie sąsiadom numeru telefonu do ewentualnego kontaktu.

Można pomyśleć o wynajęciu mieszkania zaufanej osobie na czas naszej nieobecności. Należy jednak pamiętać, że jeżeli sami jesteśmy najemcami lokalu komunalnego, musimy bezwzględnie zapytać o zgodę właściciela, w przeciwnym wypadku może on wypowiedzieć nam umowę najmu.

Bezwzględnie należy również pozamykać okna, odciąć dopływ energii elektrycznej, gazu, zakręcić zawór wodny oraz wypuścić wodę z instalacji. Rury, z których nie ma możliwości wypuszczenia wody, musimy, zwłaszcza na okres zimowy, zabezpieczyć materiałem izolacyjnym w celu uniknięcia zamarznięcia. Dotyczy to zarówno mieszkania jak i wszystkich pomieszczeń przynależnych do lokalu - WC, pralnia, spiżarnia itd.

Należy pamiętać, że pozostawienie lokalu na okres silnych mrozów bez opieki, a zwłaszcza ogrzewania, zawsze będzie stwarzało ryzyko zamarzania rur, a co za tym idzie, ich pęknięcia. Narazi nas to na koszty usuwania skutków zalania nie tylko w naszym mieszkaniu, ale także w mieszkaniach poniżej, a bywa, że również klatki schodowej.

W przypadku opuszczania na dłuższy czas mieszkania przez nas wynajmowanego, należy poinformować wynajmującego (właściciela) o każdej zmianie adresu. W razie zaniedbania tego obowiązku korespondencję wysyła się na ostatni znany adres listem poleconym, za potwierdzeniem odbioru i w przypadku nieodebrania jej, uważa się za doręczoną. Pamiętajmy o tym, gdyż po powrocie może okazać się, że nie będziemy mogli skutecznie dochodzić swoich praw powołując się na brak informacji.

Bardzo często przed wyjazdem mamy bardzo dużo spraw do załatwienia i nie myślimy o zapewnieniu bezpieczeństwa w pozostawianym mieszkaniu. Tylko przezorność i poczucie odpowiedzialności może uchronić nas i nasze mieszkanie przed ewentualnymi szkodami powstałymi podczas naszej nieobecności. Zastosowanie się do powyższych rad może przyczynić się do tego, że po powrocie nie będziemy narażeni na przykre i kosztowne niespodzianki.

Pamiętajmy, że w przypadku stwierdzenia uszkodzenia instalacji wodnej wynikającej z zaniedbań Najemcy, zostanie on obciążony kosztami naprawy.

Angelika Socha,
PM SYNERGIA Sp. z o.o.

„Dolny Ślączek”

W październiku b.r. uczniowie SP w Smolniku wzięli udział w szkolnym etapie Interdyscyplinarnego konkursu „Dolny Ślączek”.

Celem tego konkursu jest m.in. rozbudzanie zainteresowań i rozwijanie uzdolnień uczniów, wdrażanie do samokształcenia, rozpoznanie ukrytych uzdolnień uczniów i wspieranie ich rozwoju, kształtowanie pozytywnej i twórczej rywalizacji oraz

promocja szkół, uczniów i nauczycieli. Spośród 23 uczniów klas V i VI, dwoje zakwalifikowało się do etapu powiatowego. Gratulujemy Adeli Osajdzińskiej z kl. VIb oraz Jakubowi Zimowiczowi – jednemu uczestnikowi – piątklasiście. Uczniowie ci 14 listopada będą zmagali się z kolejnymi zadaniami w Lubaniu.

Halina Góraj,
Aneta Kamińska

SP Smolnik w obchodach XII Dnia Papieskiego

W dniu 14 października 2012 r. delegacja uczniów SP im. Jana Pawła II w Smolniku wzięła udział wraz z Rodziną Szkół noszących zaszczytne imię Jana Pawła II, w obchodach XII Dnia Papieskiego w Legnicy, zorganizowanych przez Wydział Katechetyczny Legnickiej Kurii Biskupiej, pod przewodnictwem Księdza Biskupa Marka Mendyka.

Ponieważ uczniowie szkoły byli laureatami ubiegłorocznych diecezjalnych konkursów artystycznych organizowanych w Legnicy, w tym roku zostali wyróżnieni, poprzez zaproszenie do przygotowania i zaprezentowania występu, uświetniającego obchody XII Dnia Papieskiego.

Uczniowie szkoły (we współpracy z absolwentami szkoły- obecnie uczniami Gimnazjum w Leśnej) przedstawili widowisko pt. „Iść przed siebie ku celowi”. Występ dzieci spotkał się z niezwykle serdecznym odbiorem przesłań i myśli Papieża Tysiąclecia. Oklaski dla młodych artystów i słowa uznania wyrażone przez Księdza Biskupa Marka Mendyka, jak również podziękowania Dyrektora Wydziału Katechetycznego - ks. Jarosława Kowalczyka, skierowane także do nauczycieli – opiekunów M. Michalik, D. Kusibab i E. Mąkowskiej - emerytowanej nauczycielki w/w placówki - świadczyły o docenieniu twórczej pracy, podjętej przez realizatorów przedsięwzięcia.



Przy tej okazji, opiekunowie występującej grupy uczniów, pragną wyrazić podziękowania RODZICOM dzieci, za okazaną pomoc w przygotowaniach do występu i za przychylność. To dzięki Państwa życzliwości - dzieci mogły z dumą i entuzjazmem reprezentować szkołę oraz służyć swoimi talentami: „ku radości innych” jednocześnie, będąc orędownikami prawd i wartości niepodważalnego autorytetu, którym jest Patron szkoły - JAN PAWEŁ II.



Kto będzie dbał zimą o drogi gminne

W wyniku przetargu nieograniczonego dokonano wyboru najkorzystniejszych ofert na zadanie pn.: „Zimowe utrzymanie dróg gminnych na terenie gminy Leśna”. Teren gminy został podzielony na 9 obszarów. Zakres prac dla każdej z części będzie obejmował:

- odśnieżanie dróg ze śniegu;
- zapobieganie i zwalczanie gołolodzie, oblodzeń, zlodowaceń, śliskości pośniegowej;
- utrzymywanie w pełnej gotowości taboru specjalnego do zimowego utrzymania dróg;
- zabezpieczenie środków i materiałów do posypywania dróg;
- oczyszczenie dróg z piasku po zakończonej akcji

zimowej (dot. dróg o nawierzchni bitumicznej); informowanie sołtysów poszczególnych wsi o wykonaniu usługi, uzyskiwanie od nich potwierdzeń wykonania usługi i składanie Z a m a w i a j ą c e m u tygodniowego raportu z przebiegu wykonywania usługi w formie pisemnej.

W przetargu wzięło udział 13 oferentów.

Zestawienie obszarów i wyłonionych wykonawców przedstawia tabela obok.

Łączna długość odśnieżanych dróg będzie wynosić ponad 90 km. Wytypowane odcinki zostały uzgodnione z sołtysami.

Monika Węgrowska

Nr obszaru	Miejscowości wchodzące w skład obszaru	Wybrana oferta
I	Złotniki, Stankowice	Przedsiębiorstwo Budowlane TOMKOP, Tomasz Śliwiński z miejscowości Stankowice
II	Złoty Potok, Bartoszówka, Zacisze	Przedsiębiorstwo Wielobranżowe „PAWEŁ”, Paweł Musztafa z miejscowości Giebułtów
III	Grabiszycy Dolne, Grabiszycy Średnie, Grabiszycy Górne,	BICAR Usługi Transportowe, Leśne i Szkółkarskie, Dariusz Biber z miejscowości Radogoszcz
IV	Kościelniki Górne i Janówka, Kościelniki Średnie, Szyszkowa	Przedsiębiorstwo Budowlane TOMKOP, Tomasz Śliwiński z miejscowości Stankowice
V	Miłoszów	Przedsiębiorstwo Budowlane TOMKOP, Tomasz Śliwiński z miejscowości Stankowice
VI	Pobiedna	Z.H.U. „LEOPOLD”, Leopold Achramowicz z miejscowości Świeradów Zdrój
VII	Smolnik	BICAR Usługi Transportowe, Leśne i Szkółkarskie, Dariusz Biber z miejscowości Radogoszcz
VIII	Świecie	Usługi i Wynajem Maszyn, Ryszard Sosnowski z miejscowości Wolimierz
IX	Wolimierz	Usługi i Wynajem Maszyn, Ryszard Sosnowski z miejscowości Wolimierz

Święto Niepodległości

W niedzielę 11.10.2012 obchodziliśmy w Leśnej uroczystość Święta Niepodległości. To już 94 lata minęły od czasu, gdy nasz kraj - po latach braku suwerenności i zniewolenia - odzyskał wreszcie wolność i niezawisłość.

Obchody w Leśnej rozpoczęły się Mszą Świętą, którą w kościele pw. Chrystusa Króla odprawił Ksiądz Dziekan Jan Dąbski,



proboszcz Parafii pw. Św. Jana Chrzciciela. Wzięły w niej udział władze samorządowe Gminy Leśna, radni, mieszkańcy naszej gminy oraz poczty sztandarowe i przedstawiciele następujących organizacji: Związek Kombatantów Rzeczypospolitej Polskiej i Byłych Więźniów Politycznych Zarząd Koła Miejsko-Gminnego w Leśnej, Związek Sybiraków w Leśnej, Polskie Stronnictwo Ludowe, Klub Honorowych Dawców Krwi w Leśnej, Szkoła Podstawowa im. Jana Pawła II w Smolniku, Zespół Szkolno-Przedszkolny w Pobiednej, Ochotnicza Straż Pożarna w Świeciu oraz 12. Drużyna Harcerska ŻAGIEL w Leśnej.

Jan Surowiec, Burmistrz Leśnej. Następnie zebrani wysłuchali referatu historycznego o Święcie Niepodległości, który wygłosiła Aleksandra Lejko, nauczycielka historii w Szkole Podstawowej im. Jana Pawła II w Smolniku. Referatowi towarzyszyła prezentacja multimedialna, którą można było obejrzeć na ekranie. Zebrani wysłuchali wykładu o tym, że 11 listopada został ogłoszony Świętem Niepodległości na mocy ustawy z dnia 23 kwietnia 1937r. Jednakże wydarzenia związane z reaktywacją Państwa Polskiego nastąpiły o wiele wcześniej. Tak naprawdę Polacy od zawsze byli zmuszeni do walk o wolność, a położenie geograficzne właściwie gwarantowało udział w większych konfliktach europejskich i światowych. Kiedy w 1914 roku wybuchła I wojna światowa, Polacy ujrzeni w niej szansę na uwolnienie się spod jarzma niewoli. Jako że w wojnie brali udział trzej okupanci (Niemcy, Rosja i Austro-Węgry), w przypadku ich porażki można byłoby poruszyć wreszcie kłopotliwą sprawę polską. I tak się też stało. Dzień zakończenia I wojny światowej – 11 listopada 1918 r. - okazał się szczęśliwy dla narodu polskiego. Kraj był wyniszczony gospodarczo i politycznie, jednakże nastroje były niezwykle optymistyczne. To było jak przebudzenie do życia, ludzie wciąż nie wierzyli, że po wielu dziesięcioleciach Polska znów jest na mapach świata.

Po zakończeniu części oficjalnej rozpoczął się program artystyczny w wykonaniu

uczniów Szkoły Podstawowej im. Jana Pawła II w Smolniku. Uczniowie pięknie zaprezentowali i przybliżyli zebrany kontekst historyczny tego ważnego dla Polski święta. Podczas inscenizacji można



Następnie odbyła się uroczysta akademia w sali widowiskowej Ośrodka Kultury i Sportu, która rozpoczęła się hymnem państwowym. W imieniu władz samorządowych obecnych w sali powitał

uczniów Szkoły Podstawowej im. Jana Pawła II w Smolniku. Uczniowie pięknie zaprezentowali i przybliżyli zebrany kontekst historyczny tego ważnego dla Polski święta. Podczas inscenizacji można



było prześledzić losy naszego kraju aż do momentu odzyskania niepodległości, usłyszeć opowieść babci skierowaną do wnuków, czym jest niepodległość. Duże

Ośrodek Kultury i Sportu w Leśnej wyraża podziękowanie za współorganizację Święta Niepodległości Beacie Czebot, Dyrektorowi Szkoły



wrażenie na zebranych wywołała scenka przedstawiająca walkę o wolność, wykonana przez dzieci ubrane na biało-czerwono oraz na czarno. Na długo pozostaną też w pamięci pięknie dobrane wiersze i piosenki, które sprawiły, że całość programu artystycznego wywoływała i uśmiech, i ogromne wzruszenie na twarzach widzów.

W imieniu władz samorządowych podziękowanie za ten ciekawy i dynamiczny program wyrazili Walter Straszak, Przewodniczący Rady Miejskiej Leśnej oraz Ryszard Świder, Wiceprzewodniczący Rady Miejskiej Leśnej. Na ręce Dyrektora SP w Smolniku przekazali kwiaty, zaś dzieci otrzymały kosz słodkości.

Podstawowej im. Jana Pawła II w Smolniku, dzieciom tak pięknie prezentującym program artystyczny oraz nauczycielom za przygotowanie inscenizacji i referatu, a w szczególności paniom: Aleksandrze Lejko, Monice Gąsiorowskiej, Katarzynie Jabłońskiej, Katarzynie Zając-Ostrowskiej oraz Katarzynie Waniczek.

Dziękujemy wszystkim Państwu za tak liczne przybycie do Ośrodka Kultury i Sportu w Leśnej oraz udział we wspólnym świętowaniu rocznicy odzyskania niepodległości przez nasz kraj.

JP
Aleksandra Lejko

Zbliża się zima – o czym należy pamiętać

W związku z rozpoczętym okresem grzewczym, mając na uwadze częste przypadki zatrucia tlenkiem węgla **przypomina się właścicielom i zarządcom obiektów budowlanych**, a szczególnie budynków jednorodzinnych o obowiązku sprawdzania stanu technicznego przewodów kominowych (dymowych, spalinowych i wentylacyjnych) oraz instalacji gazowych zgodnie z wymogami art. 62 prawa budowlanego.

PRZYPOMINAMY!

Przepisy zobowiązują do czyszczenia kominów! W obiektach, w których odbywa się proces spalania paliwa stałego, ciekłego lub gazowego, usuwa się zanieczyszczenia z przewodów dymowych i spalinowych:

- **cztery razy w roku** w domach opalanych paliwem stałym (np. węglem, drewnem),
- **dwa razy w roku** w domach opalanych paliwem ciekłym i gazowym,
- **co najmniej raz w miesiącu**, jeżeli przepisy miejscowe nie stanowią inaczej od palenisk zakładów zbiorowego żywienia i usług gastronomicznych.
- **co najmniej raz w roku** usuwamy zanieczyszczenia z przewodów wentylacyjnych.

Skąd się bierze czad i dlaczego jest tak niebezpieczny? Tlenek węgla powstaje podczas procesu niepełnego spalania materiałów palnych, w tym paliw, które występuje przy niedostatku tlenu w otaczającej atmosferze. Niebezpieczeństwo zaccadzenia wynika z faktu, że tlenek węgla:

- jest gazem niewyczuwalnym zmysłami człowieka (bezwonny, bezbarwny i pozbawiony smaku),
- blokuje dostęp tlenu do organizmu, poprzez zajmowanie jego miejsca w czerwonych ciałkach krwi, powodując przy długotrwałym narażeniu (w większych dawkach) śmierć przez uduszenie.

Co jest główną przyczyną zaccadzeń?

Głównym źródłem zatrucia w budynkach mieszkalnych jest niesprawność przewodów kominowych: wentylacyjnych, spalinowych i dymowych. Wadliwe działanie wspomnianych przewodów może wynikać z:

- ich nieszczelności,
- braku konserwacji, w tym czyszczenia,
- wad konstrukcyjnych,
- niedostosowania istniejącego systemu wentylacji do standardów szczelności okien i drzwi,

Powyższe może prowadzić do niedrożności przewodów, braku ciągu, a nawet do powstawania zjawiska ciągu wstecznego, polegającego na tym, że dym zamiast wydostawać się przewodem kominowym na zewnątrz, cofa się z powrotem do pomieszczenia.

KOMUNIKAT

Urząd Miejski w Leśnej przypomina o obowiązku usuwania śniegu, lodu, sopli lodowych i nawisów śniegu z dachów, rynien, balkonów i innych elementów budowli, wszędzie tam, gdzie może to stanowić zagrożenie dla bezpieczeństwa ludzi i budynków administrowanych przez Państwa.

Nadchodzący okres zimowy, to pora roku o dużej dynamice zmian pogodowych, w której obserwuje się wzrost intensywności i częstotliwości opadów śniegu i zalegania znacznej grubości pokrywy śnieżnej, utrzymywania się niskich temperatur, silnymi wiatrami powodującymi zawieje i zamiecie. Śnieg zimą na dachu to zjawisko tak powszechne, że praktycznie nie zwracamy na nie uwagi. Jest niestety często groźnym obciążeniem dla konstrukcji nośnej dachu. Jeden m² śniegu o przeciętnej gęstości i grubości około 15 cm może ważyć około 50 kg (dla porównania - podobne obciążenia na więźbę dachową mają dachówki betonowe i ceramiczne). Należy pamiętać także, że mokry śnieg jest cięższy od białego puchu. Śnieg zalegający na dachach może stać się przyczyną tragedii, zwłaszcza, gdy pozostaje nieusunięty z płaskich dachów i dachów wielko powierzchniowych. Przypominamy zatem o konieczności bezwzględnej przestrzegania przepisów

Prawa budowlanego oraz Rozporządzenie nr 1 Wojewody Dolnośląskiego z dnia 29 stycznia 2006 r. w sprawie nałożenia na właścicieli oraz zarządców budynków i innych obiektów budowlanych obowiązku usuwania zalegającego śniegu lub lodu. Właściciel lub zarządca nieruchomości jest zobowiązany do usuwania wiszących sopli lodowych i nawisów śniegowych stwarzających poważne zagrożenie dla bezpieczeństwa obiektów oraz przebywających w pobliżu osób oraz uprzątnięcia błota, śniegu, lodu i innych zanieczyszczeń z chodników położonych wzdłuż nieruchomości **w miejsce niekolidujące z ruchem pieszych lub pojazdów oraz zapewnienia likwidacji lub zmniejszenia śliskości** powierzchni. Należy przy tym pamiętać, że niewłaściwe wykonywanie prac związanych z usuwaniem śniegu z dachu może stwarzać ogromne zagrożenie zarówno dla samego budynku jak i przechodniów i osób wykonujących te prace. Kontrolę przestrzegania przepisów niniejszego rozporządzenia wojewoda powierzył policji, straży pożarnej, straży miejskiej i nadzorowi budowlanemu. Nie zastosowanie się do w/w obowiązku skutkować będzie zastosowaniem przepisów karnych.

OSTRZEGAMY!

Każdego roku z powodu zatrucia tlenkiem węgla, potocznie zwanego czadem, ginie kilkadziesiąt osób. Bardzo często nie ma to związku z powstaniem pożaru, a wynika jedynie z niewłaściwej eksploatacji budynku i znajdujących się w nich urządzeń i instalacji grzewczych.

RADZIMY

Co zrobić, aby uniknąć zaccadzenia? W celu uniknięcia zaccadzenia należy:

- przeprowadzać kontrole techniczne, w tym sprawdzanie szczelności przewodów kominowych, ich systematyczne czyszczenie oraz sprawdzanie występowania dostatecznego ciągu powietrza,
- użytkować sprawne techniczne urządzenia, w których odbywa się proces spalania,
- nie zaklejać i nie zasłaniać w inny sposób kratki wentylacyjnych,
- w przypadku wymiany okien na nowe, sprawdzić poprawność działania wentylacji, ponieważ nowe okna są najczęściej o wiele bardziej szczelne w stosunku do wcześniej stosowanych w budynku i mogą pogarszać wentylację,
- systematycznie sprawdzać ciąg powietrza, np. poprzez przykładanie kartki papieru do otworu bądź kratki wentylacyjnej; jeśli nic nie zakłóca wentylacji, kartka powinna przywrzeć do wyżej wspomnianego otworu lub kratki,
- często wietrzyć pomieszczenie, w których odbywa się proces spalania (kuchnie, łazienki wyposażone w termy gazowe), a najlepiej zapewnić, nawet niewielkie, rozszczelnienie okien,
- nie bagatelizować objawów duszności, bólów i zawrotów głowy, nudności, wymiotów, oszołomienia, osłabienia, przyspieszenia czynności serca i oddychania, gdyż mogą być sygnałem, że ulegamy zatruciu czadem; w takiej sytuacji należy natychmiast przewietrzyć pomieszczenie, w którym się znajdujemy i zasięgnąć porady lekarskiej.

Jak pomóc przy zatruciu tlenkiem węgla? W przypadku zatrucia tlenkiem węgla należy:

- zapewnić dopływ świeżego czystego powietrza; w skrajnych przypadkach wybijając szyby w oknie,
- wynieść osobę poszkodowaną w bezpieczne miejsce, jeśli nie stanowi to zagrożenia dla zdrowia osoby ratującej, w przypadku istnienia takiego zagrożenia pozostawić przeprowadzenie akcji służbom ratowniczym,
- wezwać służby ratownicze (pogotowie ratunkowe, PSP),
- jak najszybciej podać tlen,
- jeżeli osoba poszkodowana nie oddycha, ma zatrzymaną akcję serca, należy natychmiast zastosować sztuczne oddychanie np. metodą usta - usta oraz masaż serca,
- nie wolno wpadać w panikę, kiedy znajdziemy dziecko lub dorosłego z objawami zaburzenia świadomości w kuchni, łazience lub garażu, należy jak najszybciej przystąpić do udzielania pierwszej pomocy.

PAMIĘTAJMY !

Od stosowania się do powyższych rad może zależeć nasze zdrowie i życie oraz zdrowie i życie naszych bliskich. A wystarczy jedynie odrobina przezorności.

Jak nie powódź to susza

W ostatnim miesiącach obserwuje się poprawić sytuację hydrologiczną niepokojący niski poziom wód na ciekach wodnych na terenie gminy Leśna. Brak opadów na Pogórzu Izerskim i w Karkonoszach skutkuje tym, że na terenie gminy Leśna obniżył się poziom wód gruntowych o ok. 2m. Problem z wodą odczuwają głównie mieszkańcy korzystający z przydomowych studni w Wolimierzu, Pobiednej i Szyszkowej. Według prognoz w najbliższym czasie nie ma co liczyć na długotrwałe opady deszczu, które mogłyby znacząco

PANORAMA HISTORYCZNA

Lisna, Margklissa, Leśna

Swoje powstanie zawdzięcza miasto Leśna prawdopodobnie istniejącemu tu bardzo wcześnie grodowi, służącemu, jako ochrona tzw. „drogi królewskiej” - handlowego szlaku z Polski do południowych Niemiec.

Miasto Leśna wymienione jest po raz pierwszy w 1325 roku w jednym z dokumentów regulujących stosunki graniczne. Sama miejscowość, a właściwie zamek Leśna, po raz pierwszy wymieniona jest w 1247 roku jako „Castrum Lesne” (Leśny zamek). Biegący tymi terenami trakt wiodący z Czech do Polski spowodował najpewniej rozwój przy zamku podgrodzia, a z biegiem czasu zapewne i miasteczka handlowego. Wraz z rozwojem gospodarki towarowo-pieniężnej rosło znaczenie handlu. Coraz większego znaczenia nabierają trakty handlowe łączące Niemcy i zachodnią Europę z Polską i Wschodem. W XIV wieku następuje przeniesienie ciężaru ruchu kupieckiego na tzw. Drogę królewską (łączącą Drezno z Wrocławiem). Wraz z rozwojem osadnictwa i handlu z istniejącego przy zamku podgrodzia, a następnie miasteczka rozwinęło się zapewne późniejsze miasto Leśna. W 1264 roku wymieniona jest miejscowość „Lisna”, w 1329 „Lesna”, w 1389 roku „Lesin”, a dopiero w 1574 roku spotyka się po raz pierwszy niemiecką nazwę „Margklissa”.

Kiedy dokładnie Leśna otrzymała prawa miejskie nie wiemy, nie zachowały się na ten temat żadne informacje. Przyjmuje się, że prawa miejskie otrzymała Leśna od Henryka I, księcia jaworskiego (Piasta) na początku XIV wieku. Pierwszy zapis o Leśnej jako o miasteczku („Lesna oppido forensi”) znajduje się w akcie sprzedaży ziemi zawartym 3 maja 1329 roku między Henrykiem I Jaworskim ówczesnym panem tych ziem a królem Czech Janem Luksemburskim. Datę tę przyjęto za moment powstania (lokacji) miasta Leśna. Nie jest jednak wykluczone, że Leśną mogli lokować także przedstawiciele dynastii askańskiej z Niemiec, którzy władali Górnymi Łużycami w latach 1253 - 1319.



Ozdobny kielich z widokiem miasta.



Widokówka z widokiem rynku i ratusza z okresu międzywojennego.

Bezpotomna śmierć Henryka I Jaworskiego kończy okres panowania piastowskiego w Okręgu Kwisy i w Górnych Łużycach. W 1346 tereny te przechodzą we władanie Czech.

Późniejsze znane nam dokumenty historyczne zawierają informacje o przejściu Leśnej w prywatne ręce, bogatych feudałów. Około roku 1410 Król Czech Wacław przekazuje Leśną z okolicą w lenno znanemu łużyckiemu rodowi von Dobschitz. (Dobeschiz). Feudałowie ci władają Leśną aż do roku 1785. Ich latyfundium obejmowało także Szyszkową, Miłoszów i leżącą już w Czechach Łużycką Wieś (obecna nazwa Srbska). Siedziba rodu mieściła się w Smolniku.

W 1606 ówczesny właściciel Leśnej Jerzy von Dobschitz nadaje miastu nowe prawa i obowiązki. Burmistrz Leśnej, rajcowie miejscy i działający tu sędzia zwolnieni zostają od tego momentu z powinności pańszczyźnianych. Leśna uzyskała wyłączność na handel piwem w obrębie posiadłości Dobschitzów. Rzemieślnicy na tym terenie mogli osiadać tylko w Leśnej, zabroniono im zamieszkania w pobliskich wsiach.

Specjalizacja Leśnej w wyrobach włókienniczych (płótna) zaczyna się w XVI wieku. W 1578 roku powstaje tu cech płócienników, potem następne. Rozkwit tego przemysłu następuje po wojnie trzydziestoletniej (zakończona w roku 1648), kiedy do Okręgu Kwisy przybywają licznie uchodźcy religijni z Czech i Śląska, zakładając szereg nowych osad i rozwijając przemysł na tym terenie. W 1652 roku tylko w samej Leśnej osiadło

ponad 40 rodzin czeskich emigrantów. Dzięki nim powstają nowe zakłady tkackie, bielarnie płótna, farbiarnie oraz folusze (służące odfuszczeniu tkaniny i nadaniu jej puszystości). W połowie XVIII wieku mówi się o Leśnej jako o dużym ośrodku produkcji i handlu płótnem. Leśniańskie wyroby stają się znane w Saksonii, Czechach, Polsce, a nawet Hiszpanii. Wiek XVIII był okresem rozkwitu miasta. Jednakże tocząca się i na

naszym terenie wojna siedmioletnia (1756 - 1763) spowodowała znaczące zniszczenia, kontrybucje, nieszczęścia. Kres świetności leśniańskiego sukiennictwa następuje na początku XIX wieku, kiedy zaczynają pojawiać się maszyny i zaczyna rozwijać się włókiennictwo.

Rzemieślnicy i kupcy z Leśnej nadążali za zmianami, dostosowując się do nowych potrzeb. W 1839 roku w Baworowie uruchomiony zostaje pierwszy zakład bawełniany, korzystający z energii wodnej Kwisy. Działał kilkanaście lat. Przemysł włókienniczy wkracza do Leśnej zdecydowanie w 1855 roku. Wtedy to rusza w Leśnej przędzalnia wełny czesankowej oraz mechaniczna tkalnia. Od 1888 roku zakłady te noszą

nazwę Przędzalnia i Tkalnia CONCORDIA Spółka Akcyjna. Następuje rozkwit włókiennictwa. Do 1945 roku filie leśniańskiej CONCORDII (po wojnie - DOLWIS) powstały m.in. w Bogatyni i Biedrzychowicach.

Na zdjęciach eksponaty z moich prywatnych zbiorów.

Stanisław Leszczyński



Jeden z najdawniejszych widoków miasta – na rycinie z 1773 roku.

Wystawa prac plastycznych „Jesienne inspiracje”

Dzieci ze Świetlicy Środowiskowej w Leśnej mają zaszczyt zaprosić Państwa na wystawę prac plastycznych pt. „JESIENNE INSPIRACJE”. Prace powstały na zajęciach świetlicowych prowadzonych przez wychowawcę Małgorzatę Szczęsną-Witecką.

Jesień to wdzięczny i lubiany przez dzieci

temat. Zabawa kolorem i łączenie kolorów sprawiają dzieciom wiele radości. Podobnie jak dbałość o estetykę wykonywanych prac i przy okazji współpraca w grupie, gdyż niektóre z zaprezentowanych na wystawie obrazów to prace zbiorowe. Uczestnicy zajęć zastosowali znane techniki plastyczne, takie jak: mozaika z makaronu, malowanie na podkładzie z kaszy, masa solna, malowanie temperą, farbą plakatową, wyklejanie z bibuły karbowanej, wyklejanie plasteliną i wiele innych.

Na szare późnojesienne dni, obrazy pełne pięknych kontrastów, cieszące oczy i duszę, warto obejrzeć w Ośrodku Kultury i Sportu w Leśnej. Dzieci przygotowujące wystawę:

Ada Bednarczyk, Nikola Mazur, Patrycja Mróz, Wanessa Rozumowska, Olga Rychel, Natalia Stachyra, Weronika Smolińska, Adrianna Struś, Weronika Teske, Justyna Witecka, Dorota Witecka.



**SERDECZNIE
ZAPRASZAMY!**

MS-W.

Drogi święty Mikołaju !

*Przybądź do nas, bo już czas.
Wszystkie dzieci Cię kochają
i serduszką biją nam.
Tu w OKiS-ie wielu dzieciom
serca biją niby młot.
Nie pozwól nam długo czekać,
bo nadchodzi ciemna noc.*

Ośrodek Kultury i Sportu w Leśnej zwraca się z ogromną prośbą do Świętego Mikołaja o przekazanie słodczych, zabawek oraz innych datków, które w postaci paczek przekazane zostaną dla „najgrzeczniejszych” dzieci 6 grudnia. Prosimy w imieniu dzieci o potwierdzenie udziału w akcji „Paczka od św. Mikołaja” do 26.11.2012r. Przekazane dary można dostarczać do Ośrodka Kultury i Sportu w Leśnej osobiście lub sami odbierzemy pod wskazanym przez Państwa adresem. Można również dokonać przelewu na numer konta: Łużycki Bank Spółdzielczy nr 13 8392 0004 4200 1111 3000 0010, w tytule proszę wpisać „Paczka od św.

Mikołaja”. Sprawi to wiele radości dzieciom, które być może otrzymają jedyną paczkę w tym dniu. W zamian za Państwa szczodrość oferujemy zamieszczenie na stronie Ośrodka Kultury i Sportu listy wszystkich św. Mikołajów, którzy przyczynią się do uśmiechu na twarzy obdarowanych dzieci.

Kontakt:
Karolina Wierzbowiecka
Ośrodek Kultury i Sportu w Leśnej
Tel.: 75 72 11 579
e-mail: okislesna@wp.pl

ZOSTAŃ ŚW. MIKOŁAJEM

Dolnośląska Liga Talentów

Z przyjemnością informujemy, iż leśniański Zespół Tańca Współczesnego „Alternatywa” pod kierunkiem Tomasza Gajewskiego, działający przy Ośrodku Kultury i Sportu w Leśnej, wziął udział w dużym wydarzeniu kulturalnym, jakim były eliminacje do Dolnośląskiej Ligi Talentów.

O odbyły się one 6 października br. w Młodzieżowym Centrum Kultury w Legnicy pod honorowym patronatem Wicemarszałka Województwa Dolnośląskiego, Radosława Mołonia.

Organizatorem imprezy był Ośrodek Kultury i Sztuki we Wrocławiu.

Ideą naczelną tego przeglądu jest występ amatorskich zespołów przed publicznością i jury oraz zaprezentowanie swojego

dorobku. W jury zasiadli Katarzyna Kaczorowska, dziennikarka Gazety Wrocławskiej, Stanisław Szelc, członek Kabaretu Elita oraz jedna osoba z danego miasta, w którym odbywały się eliminacje.

Leśniańscy tancerze zaprezentowali przygotowany przez siebie układ taneczny do wybranej muzyki. Dziełnie walczyli o wyjście z grupy eliminacyjnej, a było o co walczyć. Oprócz satysfakcji można było zawalczyć o 7 tys. złotych, bo taka nagroda czekała na najlepszego uczestnika Dolnośląskiej Ligi Talentów. W tym roku nam się nie udało, ale z pewnością zaprezentujemy się również w przyszłym roku. Młodym artystom życzymy wielu treningów i mnóstwa sukcesów.

JP.



Leśniański Klub Seniora ma już 6 lat

Przy Ośrodku Kultury i Sportu w Leśnej od 6-ciu lat działa Klub Seniora, który skupia emerytów i rencistów, mieszkających w Leśnej i okolicy.



Klub powstał z myślą o integracji i aktywizacji środowiska osób starszych. Inicjatorką powstania Klubu Seniora w Leśnej była Zofia Turkiewicz, a główną koordynatorką działań Klubu – Jadwiga Przyborek. Animatorkami zajęć z ramienia Ośrodka Kultury i Sportu są Urszula Tylka i Bernarda Ziółkowska. Klub zrzesza 25 osób pełnych pasji i energii, które odkryły u siebie potrzebę bycia aktywnym w każdym okresie życia. W działaniach Klubu Seniora można zaobserwować wiele nietuzinkowych zajęć i oryginalnych sposobów spędzania wspólnie czasu. Organizowane są liczne zajęcia, gry i zabawy rekreacyjne, wieczorki taneczne, wycieczki turystyczno - krajoznawcze (Praga, Drezno), spotkania z poezją, działania plastyczne oraz wspólna herbatka i ciasteczko zawsze przygotowywane własną pracą członków

Klubu, a przy tym wiele rozmów, anegdot i rad. Wspólne warsztaty plastyczne i rękodzielnicze doprowadziły Seniorów z Leśnej do zdobycia dwukrotnie III miejsca w Przeglądzie Dorobku Artystycznego Seniorów w Lubaniu, na który zjeżdżają się Kluby z całego województwa dolnośląskiego. Jubileusz 6-lecia, który przypadł w październiku, był okazją do wspomnień, podziękowań, a przede wszystkim uczczenia minutą ciszy TYCH, których nie ma już wśród nas. Spotkanie jubileuszowe odbyło się w 17 października br. Miło było popatrzeć na uśmiechnięte, ale i wzruszone twarze Seniorów, dla których to spotkanie było wyjątkowe. Seniorzy wspominali o trudnych początkach istnienia Klubu, o zawiązujących się przyjaźniach i troskach, które udawało się rozwiązywać dzięki wzajemnemu wsparciu.

Zapraszamy serdecznie wszystkich seniorów, którzy jeszcze nie mieli okazji spotkać się z nami w Ośrodku Kultury i Sportu w Leśnej. Wyjdźcie Państwo z domów i odwiedźcie nas w naszym Klubie. Dołączcie do nas i zobaczcie, jak aktywnie i ciekawie można spędzać „jesienny czas życia”. Spotykamy się co tydzień w środy o godz. 16:00.

UT

Czytelnia internetowa w Leśnej zaprasza

Biblioteka Publiczna w Leśnej zaprasza wszystkich mieszkańców do korzystania z bezpłatnej czytelnii internetowej „Ikonka”. Otwarta jest w następujących dniach:
Poniedziałek: 12:00 – 14:30, wtorek: 12:00 –

17:30, środa: 12:00 – 16:30, czwartek: 12:00 – 17:30, sobota: 9:00 – 14:30. Zapraszamy serdecznie do odwiedzin i spędzenia czasu z nami.

BK

Pomagajmy sobie

Wiele osób nie stać na kupno wielu niezbędnych w życiu przedmiotów. Wielu z nas ma w domach zbędne przedmioty typu meble, sprzęt rtv, agd, ubrania, meble i dziesiątki innych rzeczy, z którymi często nie wiadomo co zrobić... Zachęcamy takie osoby do zgłoszenia chęci ofiarowania takich przedmiotów, które nam już są zbędne, a innych ucieszą.

Natomiast rodziny liczące na wsparcie i podarowanie im potrzebnych rzeczy – Liczymy na Państwa odzew.

r e k l a m a

Joanna Węclawik Lekarz Dentysta
PRAKTYKA STOMATOLOGICZNA
w Leśnej, przy ul. H. Sienkiewicza 52

KUPON RABATOWY 200zł
WYBIELANIE ZĘBÓW

KUPON UPOWAŻNIA DO JEDNORAZOWEJ ZNIŻKI NA
ZABIEG WYBIELANIA ZĘBÓW METODĄ NAŚWIETLALNIA

Rejestracja: Lek. dent. Joanna Węclawik, tel. 508 137 463
Czynne: Pn, Sr, Pt 9⁰⁰ - 15⁰⁰ Wt, Czw 12⁰⁰ - 18⁰⁰



**Usługi Hydrauliczne,
Spawalnicze i Ślusarskie**

- usuwanie awarii wodno - kanalizacyjnych i CO
- kompleksowe wykonanie nowych instalacji wodnych, kanalizacyjnych i CO
- naprawa maszyn rolniczych

MARIO Marek Daniel




Telefon: 881 303 217 lub 75 72 42 695

**KANCELARIA
UBEZPIECZENIOWA**

UBEZPIECZENIA KOMUNIKACYJNE LEŚNA
UBEZPIECZENIA MAJĄTKOWE UL. KOCHANOWSKIEGO 6
UBEZPIECZENIA ROLNE I FIRM TEL. 606 381 785, 660 786 075
UBEZPIECZENIA ZDROWIA I ŻYCIA Godziny otwarcia:
UBEZPIECZENIA TURYSTYCZNE I INNE pon.-pt. 10.00 - 17.00

poza godzinami otwarcia i w soboty możliwość dojazdu do klienta

**DUŻY WYBÓR TOWARZYSTW UBEZPIECZENIOWYCH
PRZYJDŹ I SPRAWDŹ ILE MOŻESZ ZAOSZCZĘDZIĆ**

PANORAMA
LEŚNEJ 

r
e
k
l
a
m
a

cała strona (24 moduły)	360 zł
pół strony (12 modułów)	180 zł
1/4 strony (6 modułów)	90 zł
wizytówka (2 moduły)	30 zł

Podane ceny są cenami netto, do których należy doliczyć 23% VAT

Rabaty dla zlecających reklamę w miesięczniku „PANORAMA LEŚNEJ”

- Reklama minimum ¼ strony na 3 kolejne wydania PL – 10% rabatu.
- Reklama minimum ¼ strony na 6 kolejnych wydań PL – 15% rabatu.
- Reklama minimum ¼ strony na 9 kolejnych wydań PL – 20% rabatu.
- Reklama minimum ¼ strony na 12 kolejnych wydań PL – 25% rabatu.

Rabaty udzielane są w sytuacji płatności z góry za cały uzgodniony okres oraz dostarczenia przez zleceniodawcę gotowej wersji reklamy. Reklama dotycząca innych formatów lub terminów – do uzgodnienia z Redakcją.

BEZPŁATNE OGŁOSZENIA DROBNE w Panoramie Leśnej

Ogłoszenia należy wysyłać na adres:
redakcja@panoramalesnej.pl

r e k l a m a

Nowo utworzona Kancelaria Notarialna w Lubaniu!

Notariusz Jerzy Granowski uprzejmie informuje, że w przy ulicy Spółdzielczej 12 działa druga Kancelaria Notarialna w Lubaniu, czynna w pon.-pt. godz. 9 -17, w soboty po wcześniejszym umówieniu.

Tel. 601-57-19-75, 75-64-92-990
e-mail: j.granowski@power.pl

Uczniowie z Leśnej mistrzami Dolnego Śląska w unihokeju

Unihokej jest dyscypliną sportu, która jest mało popularna w Polsce, lecz cieszy się zainteresowaniem wśród leśniańskiej młodzieży. Rozgrywki w tej dyscyplinie objęte są kalendarzem Szkolnego Związku Sportowego. Zawody, w których co roku biorą udział gimnazjaliści z Leśnej, zaczynają się na szczable strefy jeleniogórskiej, a kończą finałami wojewódzkimi i mistrzostwami Polski.

W tym roku w turnieju strefowym reprezentacja naszego Gimnazjum walczyła w Piechowicach. Zajęliśmy drugie miejsce, ustępując pierwszeństwa gimnazjalistom z Kamiennej Góry. Awansowaliśmy do finału wojewódzkiego we Wrocławiu.

Wrocławski turniej był rozgrywany 26 października 2012 r. Rywalizowało osiem drużyn w dwóch grupach, grając systemem „każdy z każdym”. Zwyciężając w grupie, zapewniliśmy sobie awans do półfinału, który również zakończyliśmy sukcesem.

Z niecierpliwością oczekiwaliśmy meczu finałowego. Drużyna z Leśnej wykazała się dużą walecznością i wiarą w zwycięstwo do samego końca. Finał był bardzo dramatyczny, gdyż na minutę przed końcowym gwizdkiem przegrywaliśmy 0:1. Jednak zdołaliśmy doprowadzić do remisu, po bramce zdobytej przez Mateusza Kalkę. O tytule mistrzowskim zadecydowały rzuty karne, w których pokonaliśmy przeciwników z Oleśnicy 2:1. Radość z tytułu mistrzowskiego jest bardzo wielka i ostrzy nam apetyty na turniej ogólnopolski.

Reprezentacja Gimnazjum w Leśnej

Na zdjęciu stoją do lewej:

Grzegorz Zelkowski, Piotr Pępkowski, Emil Uzdawinis, Jakub Gorlach, Konrad Kalka, Marcel Kukiełka, Kamil Smurzyński, Mateusz Kalka, Łukasz Dziędziola, Radosław Teske.

Drużynę przygotowywał: Marek Michalik



Sportowe sukcesy gimnazjalistów z Leśnej

W roku szkolnym 2011/2012 uczniowie Gimnazjum w Leśnej brali udział w większości zawodów międzyszkolnych organizowanych przez Młodzieżowy Dom Kultury w Lubaniu (objętych kalendarzem Szkolnego Związku Sportowego).

Znaczna część rozgrywek rozpoczynała się na szczable powiatowym. Zwycięzcy awansowali do zawodów strefy jeleniogórskiej, gdzie wygrywając kwalifikowali się do finału wojewódzkiego w danej dyscyplinie. Reprezentacje naszej szkoły zdobywały mistrzostwo powiatu w sztafetowych biegach przełajowych i badmintonie. W grach zespołowych zawsze kończyliśmy zawody powiatowe na czołowych miejscach. Jesteśmy wicemistrzami powiatu w koszykówce dziewcząt i chłopców, w piłce ręcznej dziewcząt i chłopców, w indywidualnych biegach przełajowych dziewcząt i chłopców, w tenisie stołowym chłopców, w siatkówce plażowej chłopców.

Również zawody lekkoatletyczne przyniosły nam wiele medali. Zwyciężaliśmy w biegach i rzutach. W rzucie oszczepem nasi reprezentanci (Barbara Panek i Krzysztof Pieśkiewicz) zdobywali czołowe miejsca awansując aż do finałów wojewódzkich we Wrocławiu. Nasza uczennica, Natalia Senkowska, została brązową medalistką Mistrzostw Strefy Jeleniogórskiej w skoku w dal.

W klasyfikacji współzawodnictwa sportowego szkół gimnazjalnych powiatu lubańskiego dziewczęta z Gimnazjum w Leśnej zajęły drugie, a chłopcy trzecie miejsce. Największe sukcesy osiągnęli nasi sportowcy w aerobiku rekreacyjnym (dziewczęta) oraz w unihokeju (chłopcy). Obydwie drużyny zdobyły srebrne medale Mistrzostw Dolnego Śląska w swoich dyscyplinach. Osiągnięcia w tych dziedzinach sportu są kontynuacją medalowych miejsc z lat ubiegłych. Mamy nadzieję, że zdobyte medale będą stanowiły motywację do całorocznej ciężkiej pracy, dzięki której pomnożymy sukcesy również w bieżącym roku szkolnym i następnych latach.

Do grona najlepszych sportowców naszej szkoły w ubiegłym roku szkolnym należeli:

- Aleksandra Łączna:** Trzy razy wywalczyła z zespołem wicemistrzostwo Dolnego Śląska w aerobiku rekreacyjnym, reprezentowała szkołę we wszystkich zawodach sportowych i osiągnęła wysokie rezultaty.
- Nikola Dardacka:** Wielokrotna mistrzyni powiatu w biegu przez płotki, wicemistrzyni Dolnego Śląska w aerobiku rekreacyjnym.
- Natalia Senkowska:** Zajmowała czołowe miejsca w biegach sztafetowych i skoku w dal na szczable powiatowym i strefowym, jest rekordzistką szkoły w skoku w dal, trenuje siatkówkę, jest mocnym punktem szkolnej drużyny.
- Barbara Panek:** Osiągnęła



wysokie wyniki w rzucie oszczepem, kwalifikowała się do zawodów na szczable wojewódzkim, reprezentowała szkołę we wszystkich grach zespołowych.

5. Katarzyna Mikula: Reprezentowała szkołę w wielu dyscyplinach indywidualnych i zespołowych, zdobywała z drużyną medale w piłce ręcznej, koszykówce i nożnej.

6. Maria Rozenbajger: Trzykrotna wicemistrzyni Dolnego Śląska w aerobiku rekreacyjnym.

7. Nikola Vogelgesang: Trzykrotna wicemistrzyni Dolnego Śląska w aerobiku rekreacyjnym.

8. Krzysztof Pieśkiewicz: Mistrz i wicemistrz Dolnego Śląska w unihokeju, mistrz powiatu w rzucie oszczepem, wielokrotny reprezentant szkoły w grach zespołowych, trenuje piłkę nożną.

9. Jakub Gilewski: Mistrz Dolnego Śląska w unihokeju, medalista powiatu w rzucie oszczepem, podstawowy zawodnik szkoły w grach zespołowych, trenuje piłkę nożną.

10. Wiktor Dżamalis: Podstawowy zawodnik szkolnej drużyny koszykówki, piłki ręcznej i siatkówki oraz unihokeja, wielokrotny medalista w tych dyscyplinach.

11. Kamil Smurzyński: Wicemistrz Dolnego Śląska w unihokeju, mistrz powiatu w sztafetowych biegach przełajowych.

12. Grzegorz Galik: Mistrz strefy jeleniogórskiej w biegach sztafetowych, reprezentant szkoły we wszystkich zawodach lekkoatletycznych, trenuje piłkę nożną.

13. Emil Uzdawinis: Wicemistrz Dolnego Śląska w unihokeju, reprezentant szkoły w siatkówce i koszykówce, młodzieżowy sędzia siatkówki.

14. Łukasz Dziędziola: Mistrz powiatu w biegach przełajowych, mistrz strefy jeleniogórskiej w biegach sztafetowych i medalista biegu na 300 m.

15. Bartosz Lemieszek: Zdobywca I i II miejsca w mistrzostwach Dolnego Śląska w unihokeju, mistrz powiatu i rekordzista szkoły w biegu na 300 m przez płotki.

Mauzoleum Wollerów

Patrząc przez bezszybny okulus w błękit nieba, znów zastanawiałam się nad czasem i jego siłą niszczącą mury budowli, która wpisuje się w historię naszego miasta. Refleksja pchnęła mnie ku małemu badaniu. Przeprowadziłam prywatną sondę wśród bliskich i znajomych. Pytałam, czy wiedzą, gdzie jest Mauzoleum Wollerów w Leśnej i czy cokolwiek o tym zabytku tkwi w ich pamięci. Niestety, tak jak znika na naszych oczach sam budynek, tak i w niebycie rozplywa się wiedza o nim. Ocalić budynek może i będzie trudno, jednak ochronić świadomość jego istnienia na mapie naszego miasta może być łatwiej.

W 1833 roku powstała w Leśnej pierwsza fabryka wyrabiająca katun*. W latach pięćdziesiątych XIX wieku zakład przejęli pochodzący ze Śląska bracia Wollerowie. Przedsiębiorczy ród rozwijał przemysł w Leśnej, a sam stawał się jedną z bogatszych rodzin na tym obszarze. Śladem ich zamożności jest mauzoleum rodowe. Prawdopodobnie decyzję o zbudowaniu mauzoleum podjął jeden z braci Wollerów po stracie swego przedwcześnie zmarłego syna. Jednak budynek stał się nie tyle pamiątką dramatu rodzinnego, ile grobowcem tej rodziny. Bardzo trudno jest dotrzeć do źródeł historycznych dotyczących tego mauzoleum. Jedynymi nie budzącymi zastrzeżeń są plany pochodzące ze zbiorów Muzeum Architektury w Berlinie. Budowla powstała pod koniec XIX wieku, w zachodniej części miasteczka na wzniesieniu, w oddaleniu od rynku i zabudowań mieszkalnych. Zabytek znajduje się przy drodze, niegdyś polnej, wiodącej do wsi Grabiszycy. Teren, na którym

wzniesiono budynek od zachodu otoczono murem, który przetrwał do dziś. Mauzoleum na zlecenie Wollera zostało zaprojektowane przez znanego wówczas na Śląsku architekta Carla Johanna Bogislawa Lüdecke (1826-1894), który miał na swoim koncie liczne projekty, m.in. Nowej Giełdy we Wrocławiu. Rysunek i pierwsze zdjęcie gotowego obiektu są datowane na rok 1882. Tak szybkie tempo prac wskazuje, że fundator miał powód, by mauzoleum było wzniesione jak najprędzej.

Dwie pierwsze propozycje Carla Lüdecke zakładały budynek centralny w stylu neogotyckim. Trudno wskazać przyczynę, dla której fundatorowi nie przypadły te rozwiązania do gustu. Faktem jest jednak, że Lüdecke wykonał kolejny projekt, jego realizacją jest istniejące do dziś mauzoleum, którego styl wpisuje się w historyzm dziewiętnastowieczny. Mauzoleum Wollerów jest budowlą centralną na planie kwadratu z trzema jednokondygnacyjnymi absydami i portalem od strony wschodniej. Przyziemie posiadało osobne wejście do krypt i stanowiło miejsce pochówków. Wejście na drugą kondygnację zapewniały dwubiegowe powrotne schody, umieszczone równolegle do wejścia do budynku. Główne wejście do budynku osłania niewielki portyk z dwiema kolumnami, utrzymany w porządku doryckim. W obu ścianach bocznych portyku znajdują się prostokątne otwory okienne,



które nigdy nie były wyobrażone pomalowane na błękit i ozdobione złotymi gwiazdkami czasu kopuły. Według stanu obecnego trudno wyobrazić sobie wystrój wnętrza tego mauzoleum i kolory – spokojne, stonowane, ciepłe pomarańcze, brązy, beże, poprzecinane akcentami błękitu. Jeszcze trudniej wyobrazić sobie w centrum ołtarz, przy którym modlono się zapewne za dusze zmarłych Wollerów.

Mauzoleum Wollerów wpisuje się w tendencje dziewiętnastowieczne, by rodzinne grobowce budować w otoczeniu przyrody, w założeniach parkowych, a nie tylko na cmentarzach. Należy jednak pamiętać, że ogólnie, te mauzolea, które wzniesiono przy nekropoliach, bez względu na ich wartość zabytkową, mają większe szanse ocalenia, gdyż w takim miejscu znaczenie kultu jakby w niepodważalny sposób pozostaje. Jednak mimo niekorzystnej dla zabytku, choć uroczej lokalizacji, Mauzoleum Wollerów także powinno być zabezpieczone, a może nawet z uwagi na dostępność dokładnych planów, przynajmniej częściowo zrekonstruowane. Mauzoleum rodziny Wollerów w Leśnej współcześnie nie pełni już funkcji sepulkralnych ani sakralnych i wydaje się, że przestaje mieć jakiegokolwiek znaczenie dla lokalnej społeczności. Mogłoby jednak stać się kolejną atrakcją turystyczną naszej miejscowości, zawiera wszak ciekawą opowieść i stutrzydziestoletnią historię.

Agnieszka Smolińska

*Katun - gęsta tkanina bawełniana, biała lub w desenie orientalne

O hubertusach słów kilka

Późno październikowe i wczesno listopadowe weekendy, to dla stu tysięcznej rzeszy myśliwych w Polsce czas Hubertusów. Hubertusy rozgrywają też wszystkie szanujące się stajnie jeździeckie. Na czym polegają i skąd wzięła się ta tradycja? O tym poniżej. Żeby zrozumieć genezę obchodów Dnia Świętego Huberta należy się cofnąć w Ardeny jeszcze na długo przed słynną rewolucją Francuską, bo do 655 roku. Wtedy na świat przyszedł Hubert, potomek królewskiego rodu. Od najmłodszych lat jego nieposkromioną pasją było polowanie. Razem ze swymi kompanami prowadził hulaszczy tryb życia, mając za nic wszelkie zasady. Nie odpuszczał osobnikom młodym i matkom karmiącym. Ta nieposkromiona żądza zapędziła go pewnego dnia w rozległe, dotąd nieodkryte dzikie zakątki leśnej kniei.



Sfóra* psów zwietrzyła jelenia, a Hubert podjął pościg na swoim koniu. Zapędziwszy zwierza w ślepy zaułek i będąc gotów na wystrzelenie strzały, doznał objawienia.

Potężny biały jeleni nagle stanął z rozjaśnionym pomiędzy tykami wieńca* krzyżem i przemówił do niego. Chwila ta jest dominującym motywem tematyki łowieckiej, powtarzana przez wielu artystów. Po tym wydarzeniu Hubert nawraca się, wstępuje do klasztoru, tam przyjmuje święcenia biskupie, a po śmierci za swoje zasługi w propagowaniu chrześcijaństwa zostaje ogłoszony świętym.

Trzeciego listopada 743 roku poświęcono relikwie po zmarłym i od tego czasu uważa się Huberta za patrona myśliwych. Zresztą nie tylko myśliwych, bo patronuje też matematykom, kuźnikom, lunatykom, leśnikom i osobom uprawiającym hippikę*.

Zaraz, zaraz, ale Hubertusy kojarzą nam się z gonitwą za lisem, więc co mają polowania

do koni? Otóż niegdyś polowano wyłącznie konno. Urządzano wielkie konne obławy ze sforami* psów, które po zwietrzeniu zwierza głośno grały*. Jeźdźcy wtedy puszczali się w pościg za zwierzem, często pokonując rowy, powalone konary i wodę. Tradycja lisiej kity wywodzi się z Anglii, gdzie jeszcze do niedawna organizowano polowania par force *za lisem.

W Polsce międzywojennej, bogatej w tradycje kawaleryjskie, podczas świąt pułkowych organizowano biegi myśliwskie we wszystkich garnizonach wojskowych. Był to doskonały poligon dla koni i jeźdźców. Biegi myśliwskie z czasem ewoluowały tworząc podwaliny pod olimpijską dyscyplinę WKKW*.

Jak wyglądają obchody Dnia Świętego Huberta dziś?

Dzień ten, zwany Hubertusem, to dzień uroczysty, rozpoczynany sygnałem „pobudka”, granym na rogu myśliwskim. Na Hubertusa nie wypada się spóźnić, czy przyjść nieogolonym.

Bardzo często odprawiana jest msza polowa, a po niej gra się apel na łowy lub wsiadanego*.

Uczestników obowiązuje strój galowy, czyli jeźdźców białe bryczesy, czarne długie buty, czerwony bądź granatowy rajtok*, a myśliwych - komponujące z lasem schludne ubranie.

Na tę okoliczność rozgrywa się różne konkursy zręcznościowe - tak, jak to miał o miejsce 20 października w Złotym Potoku.

Klub Jeździecki „Jedenastka Izerska” przygotował mały tor przeszkód. Jeźdźcy, dobrani w pary razem z publicznością pokonywali slalom. Najmłodszy uczestnicy szukali ukrytej lisiej kity pieszo, a doświadczeni jeźdźcy gonili lisa konno.

Całość zwieńczyła runda honorowa wszystkich uczestników, a dekoracji pamiątkowym flo*s* dokonał w imieniu Rady Miejskiej w Leśnej Pan Walter Staszak. Jak tradycja nakazywała biesiada

trwała do późnych godzin nocnych. Serwowano pieczone prosie, bigos, gulasz tańczono i śpiewano. Trzeciego listopada z inicjatywy Leśniańskiego Koła Łowieckiego „Gwizd” w Kościele p/w Chrystusa Króla odprawiono mszę koncelebrowaną przez ks. Proboszcza leśniańskiej Parafii i Kapelana myśliwych, księdza Czesława. Były poczty sztandarowe okolicznych kół łowieckich. Swoją obecnością uroczystość zaszczylił też Burmistrz Leśnej.

Obchody Św. Huberta zwyczajowo kończą sezon jeździecki, a otwierają kalendarz polowań zbiorowych.

Kończąc dodam, że w moim przypadku obie pasje łączą się ze sobą nierozdzielnie, dlatego też nie jestem zwolennikiem rozdzielania Hubertusów na te myśliwskie i jeździeckie.

Są one trudniejsze logistycznie do przeprowadzenia, ale nie niemożliwe. Być może już w przyszłym roku uda się zorganizować takie obchody w skali całej gminy, na wzór tych Prezydenckich w Spale.

Czy coś się zmieniło od czasów narodzin Św. Huberta? Myślę, że najważniejsze jest to, że jeźdźcy mają swój kodeks postępowania z koniem, a myśliwi zbiór zasad i etyki łowieckiej.

Choć mamy XXI wiek i świat od tamtego czasu mocno ewoluował, nie zaniechano tej pięknej tradycji. Czym jest tradycja dla Narodu? Na to pytanie niech każdy sam sobie odpowie.

Marcin Igielski

*Tyki wieńca -wieniec, to poroże samca jelenia podzielone na tyki lewą i prawa. Nakładane od nowa co roku. Proces ten zaczyna się w marcu, zaraz po zrzuconiu starego, a kończy na przełomie czerwca i lipca i jest ściśle związany z aktywnością produkcji testosteronu.

*Hippika - określenie to oznacza jeździectwo

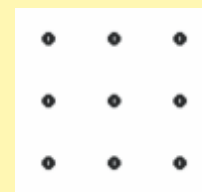
*sfóra grala - w gwarze łowieckiej psy oszczekujące zwierza

*par force - metoda polowania konno ze sforą psów na zwierzyń, którą ściga się, aż padnie zmęczona.

Łamigłówka

CZTERY PROSTE

9 kropek tworzy kwadrat jak na rysunku. Przeprowadź cztery proste przez wszystkie kropki nie odrywając ołówka.



Odpowiedzi proszę przysyłać na adres: k.rybalko@lesna.pl

Pierwsze 2 osoby w nagrodę za rozwiązanie naszej łamigłówki dostaną gadzety promocyjne Gminy Leśna!!!! Odbiór nagród w sekretariacie Urzędu Miejskiego w Leśnej.

Zapraszamy do udziału w zabawie!

*

Rozwiązanie łamigłówki z wydania październikowego: **cegła waży 2kg**

Uzasadnienie:

x - waga cegły

x = 1 + 1/2x

x - 1/2x = 1

1/2x = 1

x = 2

Osoby, które udzieliły poprawnej odpowiedzi jako pierwsze, to:

Dorota Gładysz, Piotr Skrzyński i Anna Stawisińska.

Dziękuję za przesłane odpowiedzi!