



# PANORAMA LEŚNEJ



MIESIĘCZNIK GMINY LEŚNA

www.panoramalesnej.pl

15 maja 2012 r. | Nr 5 (6) | Nakład 3000 egz. | Miesięcznik bezpłatny | ISSN 2084-3674

## Rocznica obchodów Święta Konstytucji 3 Maja w Leśnej

Jak co roku obchodziliśmy w naszym mieście Święto Konstytucji 3 Maja. W tym roku była to 221. rocznica uchwalenia tego tak ważnego dla naszego kraju historycznego dokumentu.

Przed rozpoczęciem oficjalnych obchodów Święta Konstytucji 3 Maja, w rynku naszego miasta odbył się koncert Orkiestry



Reprezentacyjnej Miasta i Gminy Olszyna pod kierownictwem kapelmistrza Andrzeja Drozdowicza. Zgromadził on wielu mieszkańców

wraz z dziećmi, którzy gromko oklaskiwali zarówno kunszt muzyków, jak i równy szyk przemarszu orkiestry.

Obchody tego święta zostały zorganizowane przez Burmistrza Leśnej Jana Surowca oraz Przewodniczącego Rady Miejskiej w Leśnej Waltera Straszaka. Rozpoczęły się o godz. 11:30 Mszą Świętą w Kościele pod wezwaniem Chrystusa Króla w Leśnej, której przewodniczył ksiądz dziekan Jan Dąbski, Proboszcz Parafii Św. Jana Chrzciciela w Leśnej. W mszy wzięły udział władze Gminy Leśna, radni Rady Miejskiej Leśnej, Orkiestra Reprezentacyjna Miasta i Gminy Olszyna, poczty sztandarowe: Koła Honorowych Dawców Krwi w Leśnej, Szkoły Podstawowej w Smolniku, Polskiego Stronnictwa Ludowego, Ochotniczej Straży Pożarnej w Pobiednej oraz Ochotniczej Straży Pożarnej w Świeciu, a także mieszkańcy naszej gminy. Obecni byli również Marek Ziębał, Komendant Komisariatu Policji w Leśnej oraz Mirosław Gandurski, Komendant Straży Miejskiej w Leśnej.

Po Mszy Świętej odbył się uroczysty

przemarsz ulicami miasta z Orkiestrą. Dalsza część obchodów odbyła się w sali widowiskowej Ośrodka Kultury i Sportu w Leśnej. Orkiestra odegrała hymn państwowy. Przemówienie okolicznościowe wygłosił Jan Surowiec, Burmistrz Leśnej.

W części artystycznej wystąpili młodzi artyści należący do Estrady Lubańskiej. W swoim programie zaprezentowali głównie piosenki polskie (współczesne i dawne szlagiery), jak i repertuar obcojęzyczny. Obchodom towarzyszyła wystawa tematyczna, przybliżająca założenia i cele Konstytucji 3 Maja, przygotowana w holu głównym domu kultury w Leśnej.

Konstytucja uchwalona 3 maja 1791 roku była pierwszą konstytucją w Europie, a drugą na świecie (po amerykańskiej). Konstytucja 3 Maja kończyła okres Rzeczypospolitej szlacheckiej i rozpoczynała okres Rzeczypospolitej oświeconej. Została ujęta w 11 artykułach i wprowadzała trójpodział władzy na ustawodawczą (dwuizbowy parlament), wykonawczą (król) i sędziowską. Konstytucja wniosła podział na Koronę i Litwę i wprowadziła zasadę dziedziczenia tronu. Naczelnym organem władzy pozostał sejm, zaś zmniejszono rolę senatu. Zniesione zostało ponadto liberum veto. Konstytucja pozostawiła wprawdzie ustrój stanowy, jednakże osłabiła pozycję magnaterii. Mieszczanstwu umożliwiono nobilitację, zaś ogółowi mieszczan zapewniono wolności osobiste i prawo

sprawowania urzędów. Potwierdzono również opiekę władzy państwowej nad Żydami. Wśród najwybitniejszych sygnatariuszy Konstytucji 3 Maja warto wymienić Hugo Kołłątaja, Ignacego Potockiego oraz



## Wyścig kolarski z metą w Leśnej

Po raz pierwszy w Leśnej, w piątek, 25 maja 2012 roku, w godz. 14 – 16, będzie rozgrywane zakończenie VI etapu XX Międzynarodowego Wyścigu Kolarskiego „BAŁTYK – KARKONOSZE TOUR”. Meta etapu usytuowana będzie na leśniańskim Rynku. W tym samym miejscu kolarze rozegrają wcześniej 2 lotne premie. Trasa etapu na naszym terenie jest następująca: Grabiszyce – ok. godz. 14.38, Smolnik – 14.42, Leśna Rynek – I lotna premia



– 14.47, Bożkowice – 14.52, Grodnica – 14.56, Kościelniki Średnie – 15.01, Smolnik – 15.07, Leśna Rynek – II lotna premia – 15.11, powrót na trasę pętli, Leśna Rynek – Meta etapu – 15.36. Podano orientacyjne czasy.

W związku z powyższym uprzejmie informujemy, że w piątek, 25 maja 2012 roku wystąpią znaczne utrudnienia komunikacyjne na terenie Gminy Leśna, a w godz. 14 – 16.30 wyłączone z ruchu zostaną drogi dojazdowe Kościelniki Średnie - Leśna i Platerówka - Leśna oraz główne ulice w mieście Leśna.

Poniżej podajemy szczegółowe informacje dotyczące utrudnień w ruchu i możliwości objazdów:

**25 maja 2012 roku:**

- Od 8.00 do godz. 16.30 nie będzie możliwe parkowanie w Leśnej w Rynku oraz na ulicach: Świerczewskiego od skrzyżowania z ul. Morcinka do Rynku, Kochanowskiego od skrzyżowania z ul. Morcinka do Rynku, Lubańskiej, Morcinka, Baworowo. W/w ulice w godzinach od 14 – 16.30 będą całkowicie wyłączone z ruchu.

- Wjazd do Leśnej od strony Platerówki zostanie zamknięty ok. godz. 14 na około 2 godz.

- Trasa Kościelniki Średnie - Leśna zostanie zamknięta o godz. 14 na około 2 godz.

- Przez miejscowości Bożkowice i Grodnica przebiega trasa wyścigu, zostaną one wyłączone z ruchu w godz. 14 – 16.

Aby wyłączenia z ruchu były jak najmniej uciążliwe zaplanowano trasy zastępcze. I tak:

- Od strony Platerówki do Pobiednej i dalej do Świeradowa-Zdroju można będzie przejechać trasą: Przylasek – Grabiszyce (ścieżka rowerowa) i dalej Miłoszów – Leśna (przy DOLWiS-ie w prawo - kierunek cmentarz) Osiedle – Świecie.

- Z Lubania do Leśnej można będzie bez utrudnień dostać się przez Gryfów Śląski, Złoty Potok, Złotniki Lubańskie i dalej w kierunku Świeradowa-Zdroju.

Prosimy o uwzględnienie tych kwestii w Państwa działalności w tym dniu, a w szczególności dostosowanie planowanych przejazdów do podanego harmonogramu.

**Organizatorzy z góry przepraszają za utrudnienia.**

**Jednocześnie zapraszamy do skorzystania z możliwości obejrzenia wyścigu i przeżycia wrażeń sportowych związanych z tym wydarzeniem. Nadmieniamy, że w wyścigu weźmie udział ponad 120 zawodników z czołowych klubów sportowych Polski, Niemiec, Rosji, Czech, Słowacji.**



## Z policyjnych kronik...

### Straty z tytułu podatku mogły wynieść ponad 300 tysięcy zł

Policjanci z Lubania wspólnie z funkcjonariuszami Izby Celnej zatrzymali trzech mężczyzn w związku z posiadaniem przez nich tytoniu. Łącznie funkcjonariusze zabezpieczyli ok. 300 kg

Obecnie policjanci wyjaśniają szczegółowo wszystkie okoliczności tej sprawy, m.in. skąd pochodzi zabezpieczona broń oraz gdzie miał trafić zabezpieczony towar. Zatrzymani za popełnione czyny odpowiedzą przed sądem. Wobec podejrzanych Prokurator

wylegitymowano 37 osób. W czasie tych czynności ujawniono 16 wykroczeń, za które nałożono 15 mandatów karnych i sporządzono 1 wniosek o ukaranie. Ponadto zatrzymano 1 nietrzeźwego kierującego.

**23.04.2012r.** Funkcjonariusze Komisariatu Policji w Leśnej przeprowadzili akcję własną pod kryptonimem „Sygnalizator i pomiar”. W działaniach wzięło udział 4 funkcjonariuszy, którzy dokonali 20 kontroli drogowych, wylegitymowali 24 osoby, zatrzymali 1 nietrzeźwego kierującego art. 178a KK oraz zatrzymali 1 kierującego po użyciu alkoholu, ujawnili 21 wykroczeń drogowych, za które nałożyli 7 mandatów karnych i sporządzili 1 wniosek o ukaranie, zatrzymali 1 prawo jazdy i 1 dowód rejestracyjny pojazdu, ponadto ujawnili 4 wykroczenia społecznie uciążliwe, za które nałożyli 4 mandaty karne. Celem prowadzonych działań było dyscyplinowanie użytkowników dróg, którzy nie stosowali się do sygnalizacji świetlnej. Ponadto w trakcie wzmoczonych kontroli drogowych funkcjonariusze sprawdzali czy kierujący przestrzegają ograniczeń prędkości.

W kwietniu br. na terenie podległym Komisariatowi Policji w Leśnej zatrzymanych zostało 4 nietrzeźwych kierujących rowerzystów oraz 4 nietrzeźwych kierujących pojazdami mechanicznymi. Rekordzista, 49 – letni kierowca VW Polo miał 1,8 promila alkoholu w organizmie.

### Przypominamy!

Art. 178a kk

§ 1. Kto, znajdując się w stanie nietrzeźwości lub pod wpływem środka odurzającego, prowadzi pojazd mechaniczny w ruchu lądowym, wodnym lub powietrznym, podlega grzywnie, karze ograniczenia wolności albo pozbawienia wolności do lat 2.

§ 2. Kto, znajdując się w stanie nietrzeźwości lub pod wpływem środka odurzającego, prowadzi na drodze publicznej lub w strefie zamieszkania inny pojazd niż określony w § 1, podlega grzywnie, karze ograniczenia wolności albo pozbawienia wolności do roku.



pociętego, przygotowanego do sprzedaży tytoniu. Wartość zabezpieczonego towaru oraz uszczuplenie wartości akcyzowej oszacowano na ponad 300 tysięcy złotych.

Funkcjonariusze Zespołu dw. z Przystępnością Narkotykową, Zespołu dw. z Przystępnością Gospodarczą, Komisariatu Policji w Leśnej przy współudziale funkcjonariuszy Izby Celnej Grupy Mobilnej ze Zgorzelca, zatrzymali trzech mężczyzn w wieku 29-51 lat w związku z posiadaniem przez nich tytoniu bez znaków skarbowych akcyzy. Realizujący sprawę funkcjonariusze, w trakcie przeszukań pomieszczeń mieszkalnych i gospodarczych zabezpieczyli łącznie 20 worków w których znajdowało się blisko 300 kg pociętego i przygotowanego do obrotu tytoniu. Wartość rynkowa zabezpieczonego mienia oraz uszczuplenie podatku akcyzowego, gdyby towar trafił do sprzedaży oszacowano na 300 tysięcy złotych. Ponadto w trakcie czynności, w jednym z mieszkań funkcjonariusze znaleźli ukrytą w kuchence broń – rewolwer.

Rejonowy w Lubaniu zastosował poręczenie majątkowe, zakaz opuszczania kraju oraz dozór policyjny.

### Działania własne

**16.04.2012r.** Funkcjonariusze Komisariatu Policji w Leśnej wraz z funkcjonariuszem Straży Miejskiej w Leśnej przeprowadzili akcję pod kryptonimem „Kwietniowy Sygnalizator”. W działaniach brało udział 4 funkcjonariuszy KP Leśna i funkcjonariusz Straży Miejskiej. W czasie akcji przeprowadzono 19 kontroli drogowych, wylegitymowano 21 osób, ujawniono 8 wykroczeń, za które nałożono 6 mandatów karnych i sporządzono 2 wnioski o ukaranie.

**21.04.2012r.** Funkcjonariusze Komisariatu Policji w Leśnej przeprowadzili akcję własną pod kryptonimem "Alkohol i narkotyki", w której udział wzięło 4 policjantów. W trakcie trwania akcji skontrolowano 28 pojazdów,

## Straż Miejska w działaniu

Podczas robienia porządków wiosennych na terenie nieruchomości często dochodzi do spalania odpadów takich jak: różnego rodzaju opakowania foliowe, części plastikowe, a nawet opony, zużyty sprzęt domowy itp.

Osoby dokonujące takich czynności powinny mieć świadomość, że naruszają przepisy ustawy o odpadach powodując zanieczyszczenie środowiska, nadmierne zadymienie, czego skutkiem w ruchu drogowym mogą być kolizje lub wypadki. Za powyższe wykroczenia przepisy przewidują mandat nawet 500,00 zł.

Wraz z poprawą warunków pogodowych wzrasta liczba podejmowanych interwencji związanych ze spożywaniem alkoholu w miejscach publicznych. W stosunku do sprawców wykroczeń są wyciągane konsekwencje w postaci mandatów karnych, a w sytuacjach odmowy ich przyjęcia sprawy są kierowane na drogę postępowania sądowego.



W celu poprawy skuteczności działania, Straż Miejska została wyposażona w miniaturowe kamery, przy pomocy których będzie rejestrowany przebieg interwencji. Pozwoli to, w sytuacjach konfliktowych na wyjaśnienie, jaki faktycznie przebieg miało zajście i które relacje uczestników mają potwierdzenie w rzeczywistości. Osoby składające fałszywe doniesienia będą się musiały liczyć z możliwością ponoszenia konsekwencji w przypadku braku ich potwierdzenia.



## Pocisk w... Grabiszówce

25- centymetrowy pocisk, odległości od zabudowań. Na pochodzący prawdopodobnie z miejsce znaleziska wezwani czasów II wojny światowej zostali Policjanci z Leśnej, znaleziony został w czwartek który zabezpieczali miejsce 19 kwietnia 2012 r. w do czasu przybycia patrolu Grabiszycach Średnich. saperskiego z Bolesławca. Niewybuch wykopany został Saperzy po sprawdzeniu przez robotników podczas prac przyległego terenu wywieźli ziemnych w korycie potoku pocisk na poligon, gdzie został „Grabiszówka”, w bliskiej zniszczony.

## Czynna napaść na strażników Straży Miejskiej

W dniu 11.04.2012r. w Leśnej Wspólnie z funkcjonariuszami Policji ujęto funkcjonariuszy Straży trzech sprawców. Dalsze Miejskiej podczas postępowanie prowadzą wykonywania przez funkcjonariusze Policji. strażników czynności Wszystkie osoby biorące służbowych w stosunku do udział w zajściu wchodziły osoby spożywającej alkohol już w konflikt z prawem. w miejscu publicznym.

## Przyszłość Sądu Rejonowego w Lubaniu - ciąg dalszy...

W nawiązaniu do artykułu zamieszczonego w nr 4 naszego miesięcznika dot. przyszłości Sądu Rejonowego w Lubaniu informujemy, iż w dniu 17 kwietnia 2012 roku do Urzędu Miejskiego w Leśnej wpłynęło pismo z Ministerstwa Sprawiedliwości w Warszawie. Ministerstwo odnosząc się do kwestii związanej z planowanym zniesieniem Sądu Rejonowego w Lubaniu poinformowało, że omawiany projekt został przekazany do konsultacji społecznych, zaś ostateczny kształt szczegółowych rozwiązań w nim zawartych nie został jeszcze przesądzony.

Przekazano również, że prowadząc prace koncepcyjne dot. struktury organizacyjnej sądownictwa powszechnego, brano pod uwagę następujące uwarunkowania: obszar właściwości sądu, liczbę wpływających spraw, strukturę wpływu i załatwiania spraw, limity etatów we wszystkich grupach zatrudnienia, stan obciążenia pracą sędziów, warunki komunikacyjne, położenie terytorialne sądu, warunki lokalowe sądu, miejsce zamieszkania pracowników sądu we wszystkich grupach zatrudnienia, odległość między poszczególnymi sądami.

Stwierdzono przy tym, iż liczba etatów orzeczniczych w sądzie nie jest więc

jedynym kryterium decydującym o bycie danej jednostki. Podkreślono, że jakkolwiek omawiane zmiany organizacyjne skutkować będą ograniczeniem wydatków w związku z likwidacją stanowisk funkcyjnych w znoszonych sądach, to jednak poszukiwanie oszczędności w budżecie resortu sprawiedliwości nie stanowiło decydującej przesłanki dla podjęcia działań odnośnie zniesienia niewielkich sądów rejonowych.

Poinformowano nas również, że w Ministerstwie Sprawiedliwości odbyły się konsultacje z przedstawicielami władz samorządowych, w ramach których przedstawione zostały założenia reformy, wyjaśnione wątpliwości oraz przeanalizowano zgłoszone propozycje rozwiązań organizacyjnych.

Zwrócono uwagę, że celem omawianej reformy sądownictwa jest zrationalizowanie nadmiernie rozdrobnionej struktury sądownictwa powszechnego, a nie marginalizowanie miast. Istotnym jest przy tym, iż zgodnie z postanowieniami Konstytucji Rzeczypospolitej Polskiej, władza sądownicza jest niezależna od innych władz. Tym samym, Minister Sprawiedliwości kształtując sieć sądownictwa powszechnego nie jest w żaden sposób ograniczony założeniami reformy administracyjnej i podziałem terytorialnym kraju.

Przygotowała: Monika Martyniak

## Witryna Obywatelska

Informujemy, iż została uruchomiona Witryna Obywatelska na prezydenckiej stronie internetowej. – [www.prezydent.pl/witryna-obywatelska](http://www.prezydent.pl/witryna-obywatelska). Jest to miejsce gromadzenia opisów dobrych praktyk, łatwych do wykorzystania w innych miejscowościach, mających zachęcić wszystkich do podążania drogą wskazaną przez aktywne środowiska.

Inicjatywy gromadzone będą w trzech kategoriach:

a) Wspólnota Obywatelska - działania gmin i powiatów, które mają na celu zwiększenie udziału obywateli

w realizacji zadań publicznych. Samorządy powinny aktywizować swych mieszkańców, stwarzać możliwości dla ich działania w życiu publicznym;

b) Partnerstwo Samorządów – inicjatywy na rzecz współpracy pomiędzy różnymi jednostkami samorządu, które harmonizują lub wspólnie realizują zadania publiczne;

c) Obywatelska Inicjatywa Lokalna – działania inicjowane oddolnie, przez mieszkańców zorganizowanych w różnych grupach lub też działających samodzielnie, którzy pragną czynnie uczestniczyć w życiu swej społeczności.

## Sprawdź, czy „twój azbest” jest w gminnej ewidencji

W związku z weryfikacją „Gminnego Planu Usuwania Azbestu”, Referat Gospodarki Nieruchomościami, Rolnictwa i Ochrony Środowiska informuje, że na stronie internetowej Urzędu Miejskiego w Leśnej - [www.lesna.pl](http://www.lesna.pl) - istnieje możliwość zapoznania się ze szczegółową **inwentaryzacją wyrobów zawierających azbest na terenie Gminy Leśna.**

W przypadku, gdy okaże się, że na terenie Państwa nieruchomości znajduje się azbest, a nieruchomość nie jest ujęta w inwentaryzacji, należy ten fakt zgłosić do w/w Referatu pod numerem telefonu 75 72 11 466. Ewentualne uwagi należy przekazać do 31 maja 2012r. Tylko

właściciele nieruchomości, które ujęte są w ewidencji, mogą ubiegać się o środki na usuwanie azbestu.

- Dodać należy, że Gmina Leśna dotychczas nie wspierała właścicieli azbestu, mimo że wiele gmin w kraju czyniło to już od wielu lat. Dopiero w 2011 r. z inicjatywy Burmistrza Leśnej opracowany został program usuwania azbestu, a teraz rozpoczyna się jego realizacja i możliwość darmowego pozbycia się azbestu. Program jest wieloletni, każdy będzie miał szansę z niego skorzystać - **mówi Piotr Pawłowski z Referatu Gospodarki Nieruchomościami, Rolnictwa i Ochrony Środowiska UM w Leśnej.**

## Dowóz uczniów niepełnosprawnych

**Zapewnienie uczniom niepełnosprawnym bezpłatnego transportu i opieki w czasie przewozu do najbliższej szkoły podstawowej i gimnazjum jest obowiązkiem każdej gminy. Dowóz uczniów niepełnosprawnych z terenu Gminy Leśna odbywa się m.in. do Specjalnego Ośrodka Szkolno – Wychowawczego w Lubaniu. Koszty dowozu finansowane są z budżetu gminy. Nic więc dziwnego, że nasz samorząd szuka możliwości zmniejszenia tych kosztów.**

Obecnie dowozem objętych jest 12 dzieci. Do realizacji tego zadania Gmina zatrudnia dwóch pracowników - kierowcę oraz opiekunkę do dzieci i posiada własnego busa.

Czy wykonywanie tego zadania bezpośrednio przez gminę jest jedynym rozwiązaniem? Z takim pytaniem zwróciliśmy się do **Renaty Brodowicz, kierownika Referatu Edukacji, Kultury i Promocji UM** - Dowożenie uczniów środkami transportu będącymi własnością gminy jest coraz rzadziej praktykowane. Powszechną praktyką jest

wyłanianie przewoźnika zgodnie z ustawą prawo zamówień publicznych, co okazuje się nie tylko rozwiązaniem dobrze funkcjonującym, ale również tańszym – wyjaśnia Renata Brodowicz.

W marcu 2012 r. dokonano wstępnego rozpoznania cenowego dotyczącego dowozu uczniów niepełnosprawnych. Warunki określone w zapytaniu obejmowały obecnie obowiązujące zasady dowozu oraz zobowiązanie firmy transportowej do przejęcia dwóch pracowników i zapewnienie zatrudnienia w ramach umowy o pracę w łącznym wymiarze dwóch etatów. Zapytanie wysłano do czterech firm transportowych.

W każdej z otrzymanych odpowiedzi roczne koszty dowozu okazały się mniejsze w stosunku do kosztów obecnie ponoszonych. W przypadku zlecenia usługi dowozu firmie zewnętrznej oszczędności mogą wynieść ponad 45 000 zł rocznie. Dodać należy, że każda z firm dowoziłaby uczniów własnym środkiem transportu, a bus pozostałby własnością gminy.



## Komu bije dzwon?

Po zakończeniu prac przy renowacji leśniańskiego Rynku, w grudniu 2009 roku z wieży Ratusza został zdjęty dzwon. Po wykonaniu przy nim prac renowacyjnych odnowiony dzwon stanął na postumencie przy północnej ścianie Ratusza. Na dzwonie umieszczony jest napis w języku niemieckim.

- W styczniu 2012 roku została podjęta decyzja o przetłumaczeniu tekstu, który znajduje się na dzwonie na język polski – mówi Krystyna Jarzyna, Sekretarz Urzędu Miejskiego w Leśnej.

Tłumaczenia dokonał w marcu 2012 r. Radosław Węglowski tłumacz przysięgły języka niemieckiego z Lubania. Oto cały napis po przetłumaczeniu:

„Korzystajcie z czasu  
Tak szybko przemija  
Porządek nauczy was  
I będziecie cenić czas”

„Ten stary dzwon musiał zostać przetopiony  
podczas wojny 1914-1918r.  
W trudnych czasach dzwon ten został stworzony,  
jako kolejny.

Odlew dzwonu został wykonany przez J.F.Weule-  
Bockenem am Harz.

Bądźcie posłuszni czasowi i słuchajcie  
wybijanych godzin.

Leśna, dnia 31.5.1924r.

Martin Rösler

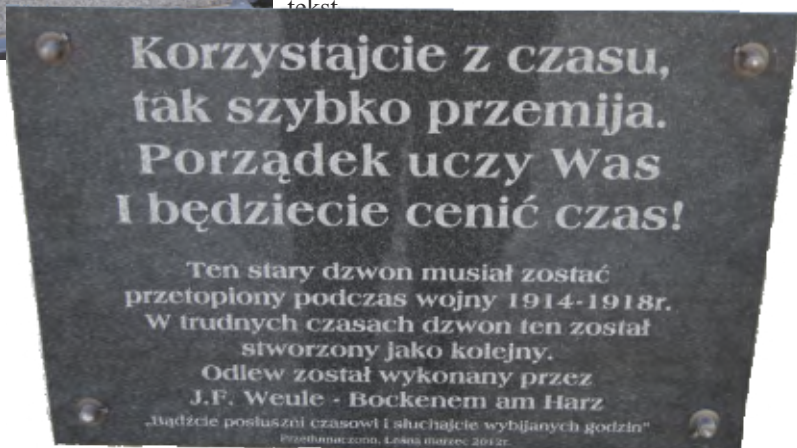
Carl Gebhardt

Burmistrz

Przewodniczący Rady

Miasta”

Jest to piękna pamiątka historyczna i dobrze się stało, że wszyscy mogą zrozumieć zamieszczony na dzwonie tekst.



## Ośrodek pomocy społecznej w Leśnej realizuje projekty unijne

Miejsko – Gminny Ośrodek Pomocy Społecznej w Leśnej kolejny rok realizuje projekt unijny „Więcej z siebie dla innych – inicjatywa na rzecz integracji społeczno – zawodowej osób gminy Leśna” w ramach Programu Operacyjnego Kapitał Ludzki.

W projekcie uczestniczy 8 osób, w tym

jedna osoba niepełnosprawna.  
- Uczestnicy skorzystają z bardzo ciekawych zajęć zaplanowanych do realizacji, takich jak: kurs prawa jazdy, kurs w zawodzie kucharza, szkolenie z zakresu obsługi kasy fiskalnej, treningi kompetencji i umiejętności



społecznych. Takie działania sprzyjają nabywaniu i odzyskiwaniu umiejętności pełnienia ról społecznych i zawodowych – wyjaśnia Marta Misiewicz, kierownik MGOPS Leśna.

Miejsko Gminny Ośrodek Pomocy Społecznej w Leśnej otrzyma w roku 2012 dofinansowanie ze środków unijnych w wysokości 116 350 złotych.

## Referat finansowy w starym (nowym) miejscu

W pierwszym tygodniu kwietnia, tuż przed świętami wielkanocnymi pracownicy Referatu Finansowego Urzędu Miejskiego w Leśnej przenieśli się do wyremontowanych pomieszczeń na parterze budynku Ratusza.

- Na tę chwilę czekaliśmy ponad półtora roku, od momentu pamiętnej powodzi w sierpniu 2010 roku, w wyniku której woda wdarła się do biur referatu na wysokość kilkudziesięciu cm – mówią pracownicy Referatu. Efektem tego zdarzenia było całkowite zniszczenie podłóg, instalacji elektrycznej, wyposażenia i ścian. Wszystko uległo zawilgoceniu. W takich warunkach, nawet po usunięciu wody, nie można było korzystać z tych pomieszczeń.

Niestety, zaraz po powodzi, w 2010 r., poprzednie władze nie przystąpiły do prac naprawczych, nie zapewniono żadnych środków na remont, a dokumentacja została wykonana dopiero w 2011r. Nie przeprowadzono nawet inwentaryzacji mienia Urzędu po tym wydarzeniu. W 2011 r. udało się wygospodarować środki, ale znacznie mniejsze niż przewidywał kosztorys. Dzięki gospodarskiemu podejściu do problemu przez obecnych pracowników referatu komunalnego, udało się zmniejszyć wartość robót o

prawie 50%, zachowując jednocześnie zakres prac oraz ich jakość i wymogi Konserwatora Zabytków.

Remont wykonała firma budowlana z powiatu lubańskiego. Wymieniono instalację elektryczną, położono nowe podłogi z paneli, a na korytarzu z płytek ceramicznych, wymieniono częściowo tynki na ścianach, wstawiono nowe drzwi. Największy wpływ na wygląd pomieszczeń miało wstawienie nowych okien bez krat, które wykończono szerokimi parapetami, dzięki czemu biura zyskały przestrzeń i więcej dziennego oświetlenia. Całości dopełniło wymalowanie ścian jasnym, przyjemnym dla oka kolorem. Biura wyposażono w nowe meble w ilości zapewniającej właściwe warunki pracy.

Każdy kto przyjdzie załatwić swoją sprawę do Referatu Finansowego nie tylko będzie obsłużony sprawnie i kompetentnie, ale również w godnych warunkach nie urągających powadze Urzędu i ważności załatwianych spraw.



## Współpraca transgraniczna z Czechami

W kwietniu br. Gmina Leśna złożyła kolejny wniosek o środki unijne. Tym razem wniosek dotyczy współpracy transgranicznej pomiędzy Polską, a Czechami w ramach Euroregionu Nysa.

- Przedmiotem projektu jest tworzenie warunków do udzielania wzajemnego wsparcia w sytuacjach kryzysowych – informuje Mirosław Gandurski, Komendant Straży Miejskiej w Leśnej. Po stronie Czeskiej w projekcie uczestniczą Nové Město pod Smrkem, Jindřichovice pod Smrkem oraz Horní Řasnice, a ze strony polskiej Gmina Leśna. Planowane działania obejmują m.in. wspólne szkolenia służb ratowniczych i wymianę doświadczeń w zakresie

reagowania i minimalizacji skutków klęsk żywiołowych. Efektem projektu powinno być wypracowanie wspólnej procedury udzielania wzajemnego wsparcia przez uczestników programu w sytuacjach zagrożenia.



## Konkurs „Sołtys Roku”

Rada Miejska w Leśnej uchwaliła w marcu br. regulamin konkursu pn. „Sołtys Roku Gminy Leśna”. Organizatorem konkursu, który przybliży życie wsi oraz rolę sołtysa, jego pracę i zaangażowanie, jest Burmistrz Leśnej oraz Komisja Wsi i Rolnictwa Rady Miejskiej w Leśnej.

– *Warto promować najbardziej aktywnych sołtysów, którzy pracują na rzecz społeczności lokalnej, dbając o rozwój sołectwa i gminy* – wyjaśnia Sebastian Fronc, kierownik Referatu Gospodarki Nieruchomościami, Rolnictwa i Ochrony Środowiska UM.

Kryteria, jakimi będzie się kierowała Kapituła Konkursowa przy ocenie zgłoszeń to:

- wpływ działalności kandydata na integrację społeczności lokalnej tj. organizacja (współorganizacja) festynów, dożynek, wyjazdów itp.,
- inicjatywa oraz udział sołtysa

w organizacji i realizacji prac i zadań inwestycyjno-remontowych prowadzonych w sołectwie w okresie od 1 stycznia do 31 grudnia każdego roku,

- działalność wykraczająca poza funkcję sołtysa, np. w strukturach Ochotniczych Straży Pożarnych, Kołach Gospodyń Wiejskich, stowarzyszeń itp.,

- terminowe i sprawne dostarczenie nakazów płatniczych oraz terminowe rozliczanie druków ścisłego zarachowania,

- komunikatywność i współpraca z instytucjami publicznymi.

Kandydaci zgłoszeni do konkursu będą oceniani za pracę w okresie od 1 stycznia do 31 grudnia każdego roku.

Regulamin Konkursu oraz formularz zgłoszeniowy dostępny będzie na stronie internetowej Urzędu Miejskiego oraz w Biurze Rady Miejskiej w Leśnej.

## Komunikat dla posiadaczy psów

Zgodnie z zapowiedzią przygotowaliśmy kolejną dawkę przepisów zawartych w uchwale Rady Miejskiej Gminy Leśna w sprawie Regulaminu utrzymania czystości i porządku na terenie Miasta i Gminy Leśna.

Tym razem o wymaganiach wobec osób posiadających zwierzęta domowe w zakresie bezpieczeństwa i czystości w miejscach publicznych.

Zgodnie z obowiązującym prawem miejscowym:

- zwierzęta domowe muszą być pilnowane tak, aby nie stwarzały zagrożenia dla osób trzecich, w szczególności:
  - psa należy prowadzić na smyczy oraz w kagańcu,
  - nie wolno psów wypuszczać wolno. Zwolnienie psów ze smyczy dopuszczalne jest jedynie w miejscach odosobnionych, mało uczęszczanych przez ludzi i inne zwierzęta (dzikie, gospodarcze), pod warunkiem, że pilnujący znajduje się od psa w niedalekiej odległości tak, aby na zawołanie pies natychmiast powrócił.
- posiadacz psa w wieku powyżej 3 miesięcy zobowiązany jest w terminie 30 dni od daty wejścia w jego posiadanie do jego rejestracji

poprzez wszczęcie mikro-chipu oraz rejestracji w Urzędzie Miejskim w Leśnej,

- w przypadku utraty lub śmierci psa lub w przypadku zmiany osoby utrzymującej psa, dotychczasowy posiadacz jest zobowiązany zawiadomić o tym tutejszy Urząd,

- obowiązkiem posiadaczy psów i kotów jest również poddawanie zwierząt okresowym szczepieniom ochronnym,

- osoba trzymająca lub prowadząca psa, kota lub inne zwierzęta domowe zobowiązana jest do uprzątnięcia zanieczyszczeń po nich z miejsc dostępnych publicznie lub przeznaczonych do wspólnego użytku,

- zabrania się wprowadzania zwierząt domowych i gospodarskich na place zabaw dla dzieci, piaskownice, boiska szkolne i sportowe,

- zabrania się pozostawiania zwierząt w miejscach publicznych bez nadzoru i odpowiednich zabezpieczeń.

Kto będzie przestrzegał powyższych zasad na pewno nie narazi się na żadne konsekwencje wynikające z w/w uchwały.

## Nowe wnioski o środki unijne (plac za Orlikiem)

W kwietniu br. Burmistrz Leśnej złożył wnioski na dofinansowanie zadania pn: **Budowa placu zabaw wraz z funkcjami towarzyszącymi przy lodowisku w Leśnej w ramach konkursu ogłoszonego przez Zarząd Województwa Dolnośląskiego, za pośrednictwem Stowarzyszenia Lokalna Grupa Działania - Partnerstwo Izerskie.**

Projekt przewiduje zagospodarowanie terenu poprzez montaż urządzeń zabawowych, wykonanie utwardzonych ścieżek, założenie trawników, ustawienie ławek. Teren będzie służył przede wszystkim najmłodszym dzieciom, jako miejsce bezpiecznej i atrakcyjnej zabawy. Plac będzie ogrodzony, a jego wielkość pozwoli również na zamontowanie,

zadaszonych stołów zintegrowanych z ławkami, które będą służyły jako miejsce wypoczynku dla mieszkańców i turystów.

Wniosek przewiduje uzyskanie dotacji w wysokości około 160 tys. zł. Teraz należy oczekiwać na pozytywne jego rozpatrzenie przez Urząd Marszałkowski.

- *Cieszymy się że po wykonaniu w/w prac teren przy Orliku będzie stwarzał możliwość spędzania wolnego czasu praktycznie dla każdego niezależnie od wieku. Docelowo będzie możliwość otwarcia np. punktu gastronomicznego lub usługowego dla korzystających z lodowiska* – informuje Małgorzata Gut-Twardowska, Zastępca Burmistrza Leśnej.

## Potrzeba modernizacji i ożywienia szlaku turystycznego do tamy

Gmina Leśna jest obszarem o dużym potencjale turystycznym. Położenie w pobliżu pasma Gór Izerskich, lasów, jezior oraz ciekawych zabytkowych budowli powoduje, że turyści coraz liczniej przybywają na nasze tereny.

Aby uatrakcyjnić turystom, ale również i naszym mieszkańcom pobyt w Leśnej i okolicach, władze samorządowe zdecydowały podjąć działania, aby zmodernizować szlak turystyczny biegnący od mostu przy ul. Baworowo wzdłuż rzeki Kwisy do elektrowni wodnej.

Spacerując tym szlakiem można napotkać wiele miejsc o historycznym i przyrodniczym znaczeniu (sztolnia, okopy Pandurów, obszar Natura 2000). Administratorem szlaku są Lasy

Państwowe, więc do współpracy w tym projekcie zaproszono gospodarza terenu - Nadleśnictwo Świeradów. Prowadzone są także uzgodnienia w sprawie przejęcia szlaku przez Gminę Leśna.



## Weszła w życie ustawa o języku migowym

Zgodnie z nową ustawą, która obowiązuje od 1 kwietnia br., instytucje publiczne zobowiązane są do zapewnienia dla osób niesłyszących usług tłumacza języka migowego lub przeszkolonego w tym zakresie pracownika.

Należy jednak pamiętać o tym, że osoba niesłysząca zobowiązana jest do zgłoszenia chęci skorzystania z usługi tłumacza, co najmniej na trzy dni robocze wcześniej, z wyłączeniem sytuacji nagłych. Jest to czas niezbędny, w którym to np. urząd gminy powinien zwrócić się do wojewody odpowiedzialnego za prowadzenie rejestru tłumaczy na danym terenie z prośbą o wyznaczenie tłumacza.

Nowością jest reprezentowanie osoby niesłyszącej lub słabo słyszającej przez osobę przybraną, czyli osobę, która ukończyła 16 lat i została wybrana bezpośrednio przez osobę niesłyszącą w celu ułatwienia porozumienia się i udzielenia jej pomocy w załatwieniu spraw. Osoba przybrana nie jest zobowiązana do przedstawiania dokumentów potwierdzających znajomość PJM (polski język migowy), SJM (system językowo-migowy) ani SKOBN (sposób komunikowania się osób głuchoniewidomych) Prawo do skorzystania z pomocy osoby przybranej w komunikowaniu się może być ograniczone wyłącznie ze względu na ochronę informacji niejawnych, w stosunku, do których dostęp przysługuje wyłącznie osobie uprawnionej, a nie osobie przybranej.

## Jak i gdzie można złożyć skargę lub wniosek

Konstytucja RP zapewnia każdemu obywatelowi możliwość złożenia petycji, wniosku i skargi do organów państwowych, organów jednostek samorządu terytorialnego, organów samorządowych jednostek organizacyjnych oraz do organizacji i instytucji społecznych.

Stosownie do obowiązujących przepisów przedmiotem skargi może być zaniedbanie lub nienależyte wykonywanie zadań przez właściwe organy albo przez ich pracowników, naruszenie praworządności lub interesów skarżących, bądź przewlekłe lub biurokratyczne załatwianie spraw. Przedmiotem wniosku mogą być natomiast sprawy ulepszenia organizacji, wzmocnienia praworządności, usprawnienia pracy i zapobiegania

nadużyciom, ochrony własności, lepszego zaspokajania potrzeb ludności.

Aby usystematyzować i usprawnić proces składania skarg i wniosków dla mieszkańców naszej Gminy, informujemy, że ustalono następujące godziny przyjęć:

1. Przewodniczący i Wiceprzewodniczący Rady Miejskiej – w każdy wtorek w godzinach od 14:00 do 16:00,
2. Burmistrz Leśnej - w poniedziałki w godzinach od 13:00 do 16:00 (zaleca się wcześniejsze zgłaszanie spraw w sekretariacie, codziennie w godzinach urzędowania),
3. Sekretarz Gminy – we wszystkie dni tygodnia w godzinach urzędowania,
4. Kierownicy Referatów – codziennie w godzinach pracy Urzędu.

## Pracownicy Urzędu Miejskiego w Leśnej mają swój Kodeks Etyczny

- *Sukcesywnie dążymy do poprawy jakości funkcjonowania naszego Urzędu. Wykonaliśmy już wiele w tym zakresie. Kolejnym etapem było opracowanie Kodeksu Etycznego zawierającego zasady i wartości etyczne, wyznaczające standardy postępowania pracowników Urzędu Miejskiego w Leśnej*” - mówi Sekretarz Gminy, Krystyna Jarzyna.

Zarządzenie Burmistrza w prowadzące Kodeks Etyczny już obowiązuje. Mamy nadzieję, że sprecyzowanie norm i zasad postępowania pracowników Urzędu związanych z wypełnianiem obowiązków

służbowych, będzie służyło budowaniu efektywnej, uczciwej i przyjaznej administracji samorządowej, a poprzez to kształtowaniu właściwych relacji pracowników Urzędu Miejskiego w Leśnej ze społecznością lokalną.

Zauważyć należy, że przyjęcie Kodeksu Etycznego ma przede wszystkim znaczenie informacyjne dla mieszkańców - jakie standardy obowiązują i czego należy oczekiwać od pracownika Urzędu. Dla samych pracowników Kodeks Etyczny nie stanowi istotnej zmiany, gdyż jego zasady są już wdrożone i wszystkim znane.



W marcu br. pracownicy administracyjni Urzędu Miejskiego w Leśnej zakończyli szkolenie z zakresu e-Administracji. Szkolenie miało na celu podniesienie kwalifikacji kadry oraz usprawnienie funkcjonowania Urzędu poprzez efektywniejsze wykorzystanie technologii informatycznych i komunikacyjnych.

Sekretarz Gminy Leśna – Krystyna Jarzyna mówi: - *Niemal 100% pracowników przystąpiło do szkolenia i ukończyło je z wynikiem pozytywnym, uzyskując tym samym międzynarodowy certyfikat informatyczny.*

Szkolenie trwało 3 miesiące i realizowane

było w całości zdalnie, przez Internet. Program kursu obejmował wykłady, laboratoria oprogramowania oraz konsultacje merytoryczne z zakresu objętego szkoleniem, a uzyskanie certyfikatu wiązało się z zaliczeniem egzaminu.

Co ważne, zarówno kurs, jak i procedura certyfikacyjna były bezpłatne dzięki dofinansowaniu ze środków budżetu państwa oraz Europejskiego Funduszu Społecznego w ramach Programu Operacyjnego Kapitał Ludzki. Gminę nic to nie kosztowało, a urzędnicy podnieśli swoje kompetencje.

## Będzie darmowy dostęp do Internetu w centrum Leśnej

Wkrótce w centrum Leśnej będzie można korzystać z darmowego połączenia z Internetem.

Tzw. Hotspot umożliwi podłączenie się i dostęp do Internetu posiadaczom komputerów przenośnych (laptopów), a także palmtopów, telefonów komórkowych i innych urządzeń (np. odbiorników GPS) wyposażonych w bezprzewodową kartę sieciową. Służbę będzie lokalnej społeczności i turystom. Stwarza możliwość załatwiania, w dowolnej porze, różnych spraw drogą elektroniczną.

Samorząd leśniański intensywnie pracował nad tym zagadnieniem już w minionym

roku. Teraz udaje się ten pomysł finalizować. Rada Miejska w Leśnej przyjęła w marcu br. stosowną uchwałę. Burmistrz Leśnej Jan Surowiec wystąpił w kwietniu 2012 roku do Prezesa Urzędu Komunikacji Elektronicznej z wnioskiem o wpis do rejestru jednostek samorządu terytorialnego wykonujących działalność w zakresie telekomunikacji. Zgoda taka została udzielona.

Przewiduje się, że darmowa sieć bezprzewodowa swoim zasięgiem obejmie obszar wokół Ratusza. O zasadach korzystania poinformujemy z chwilą uruchomienia tej usługi.

## Jak zagospodarować ul. Ogrodową?

Wielu mieszkańców zwraca uwagę na konieczność poprawy estetyki miasta od strony ulicy Ogrodowej.

Każdy, kto tamtędy przejeżdża lub przechodzi, widzi teren pozostawiający wiele do życzenia - nierówny, z licznymi ubytkami, niepielęgowanymi krzewami - sprawiający niekorzystne wrażenie. W części teren ten jest wykorzystywany na ogródki przydomowe.

A może należy spojrzeć na cały teren kompleksowo i zagospodarować go

z pożytkiem dla wszystkich mieszkańców, poprawiając przy tym jego funkcję i wygląd? Można np. wygospodarować miejsca parkingowe oraz teren rekreacyjny. Niestety nie cały teren między budynkami, a ulicą jest w dyspozycji Gminy. Trwa ustalanie stosunków właścicielskich. Na razie nie ma ogłoszonych naborów wniosków umożliwiających pozyskanie środków unijnych na taki cel, więc jest czas na planowanie i wybór dobrego rozwiązania. A co sądzą o tym nasi mieszkańcy? Czekamy na opinie.

Joanna Węclawik Lekarz Dentysta  
PRAKTYKA STOMA TOLOGICZNA  
w Leśnej, przy ul. H. Sienkiewicza 52

**KUPON RABATOWY 200zł**  
**WYBIELANIE ZĘBÓW**  
KUPON UPOWAŻNIA DO JEDNORAZOWEJ ZNIŻKI NA  
ZABIEG WYBIELANIA ZĘBÓW METODĄ NAŚWIETLALNIA

Rejestracja: Lek. dent. Joanna Węclawik, tel. 508 137 463  
Cryenne: Pn, Sr, Pt 9<sup>00</sup> - 15<sup>00</sup> Wt, Cz 12<sup>00</sup> - 18<sup>00</sup>

**NOWA**  
**KANCELARIA UBEZPIECZENIOWA**  
FACHOWE DORADZTWO I SPRZEDAŻ UBEZPIECZEŃ W ZAKRESIE:

- Ubezpieczeń komunikacyjnych OC i AC
- Ubezpieczeń majątkowych
- Ubezpieczeń osobowych
- Ubezpieczeń rolniczych
- Ubezpieczeń dla firm
- Ubezpieczeń na życie
- Ubezpieczeń zdrowotnych
- Ubezpieczeń turystycznych
- Ubezpieczeń ochrony prawnej
- Ubezpieczeń OC zawodowych i prywatnych

Leśna  
Ul. Kochanowskiego 6  
tel. 606 381 785  
660 786 075  
e-mail: powerprofit@o2.pl

Ponad 10 towarzystw ubezpieczeniowych  
godziny otwarcia: pn-pt. 9.00-17.00  
w soboty i poza godzinami otwarcia  
dojeżdżam do biura - na telefon

Pracujemy dla klienta, zadzwoni i dowiedz się bezpłatnie ile możesz zaoszczędzić na ubezpieczeniu  
W sprawie darmowego doradztwa i konsultacji ubezpieczeniowych dzwoni

# Gmina Leśna – moja mała ojczyzna

**Pragnę Państwu zaprezentować cykl wywiadów dotyczących mieszkańców Gminy Leśna. Będzie to miejsce, gdzie ludzie, dla których nasza gmina jest obecnie małą ojczyzną, będą dzielić się swoimi doświadczeniami życiowymi i poglądami. Dzięki temu nie tylko poznamy się bliżej, ale też dowiemy się czegoś o historii naszej gminy, opowiedzianej ustami jej bezpośrednich uczestników i świadków. Skąd pochodzą mieszkańcy naszej gminy? Jak to się stało, że wybrali Leśną i okolice jako miejsce zamieszkania? Jak się tu mieszka? Co jest dla mieszkańców ważne? Czy gmina Leśna jest traktowana jak „mała ojczyzna”? Na te i inne pytania znajdziecie Państwo tu odpowiedzi.**

W pierwszym z wywiadów zapraszam do spotkania z mieszkanką Smolnika, **Barbarą Tralką.**

**Skąd Pani pochodzi, czy urodziła się Pani w gminie Leśna?**

- Pochodzę z województwa kujawsko – pomorskiego, z malowniczo położonej miejscowości Więcbork. Jest to bardzo ładne miasteczko otoczone dookoła jeziorami. Spędziłam tam wiele pamiętnych chwil jako dziecko, nastolatka i później jako młoda kobieta.

**Kiedy przyjechała Pani w te strony? Jaki był powód przyjazdu?**

- W Jastrzębcu poznałam mojego byłego męża, później zaszłam w ciążę i urodziłam pierwsze dziecko. Wspólnie z mężem postanowiliśmy, iż zamieszkamy w domu jego rodziców we wsi Miłoszów, było to w roku 1981. W niedługim czasie na świat przyszło dwoje moich kolejnych dzieci. Przez okres 26 lat pracowałam w Z.P.J Dolwis S.A., najpierw w Miłoszowie, a następnie przeniesiono mnie do Leśnej.

**Obecnie mieszka Pani w Smolniku, jak to się stało, że zamieszkała Pani tutaj?**

- Przez okres 24 lat mieszkałam we wsi Miłoszów. W tym czasie wychowywałam troje dzieci i jak już wcześniej wspomniałam pracowałam w Z. P. J. „Dolwis” S.A. Wskutek wielu czynników, o których nie chcę mówić, rozwiodłam się z moim pierwszym mężem i rozpoczęłam nowy etap w swoim życiu. Wyprowadziłam się

z Miłoszowa i zamieszkałam w Leśnej przy ul. Krótkiej. Spędziłam tam 1,5 roku. Warto wspomnieć, że w tym czasie poznałam mojego obecnego męża Wojtkę. *Na twarzy Pani Basi pojawił się promienny uśmiech.* W niedługim czasie pobraliśmy się i postanowiliśmy kupić dom. Nasze poszukiwania trwały długo, aż w końcu znaleźliśmy domek z ogródkiem i lasem w Smolniku,



wymagający remontu. Zdecydowaliśmy się na kupno tej posiadłości, w której mieszkamy do dziś.

**Czy podoba się Pani miejsce, w którym Pani mieszka?**

- Podoba mi się, nawet bardzo, miejsce w którym mieszkam. Wcześniej, gdy jeszcze pracowałam, nie miałam zbyt wiele czasu dla siebie. Wynikało to z roli jaką pełni kobieta, matka. Dopiero teraz, gdy otrzymałam świadczenie przedemerytalne, mam nareszcie czas dla siebie. Codziennie rano wyruszam na tzw. „kijki”, czyli Nordic Walking i dopiero teraz zaczynam odkrywać piękno naszego regionu. Chodzę w kierunku Świecia, Lubania, Grabiszyc, w stronę Czochoy.

**Co najbardziej się Pani podoba w naszym regionie?**

- Uważam, że najbardziej urokliwa jest przyroda, różnorodność gatunków drzew i wielu innych roślin, a także ukształtowanie terenu – górki, pagórki. Akcentuję tutaj tak bardzo aspekt przyrodniczy z tego względu, że świat roślin i zwierząt jest mi bardzo bliski. Poza tym cieszę się, że są remontowane

drogi rowerowe i regulowana jest rzeka. Mieszkam blisko rzeki, więc jest to dla mnie istotna sprawa. Widzę, że wiele się zmienia dookoła mnie. Naprawiane są mosty, drogi, stawiane są ławki.

**Jakie jest Pani najgorsze przeżycie związane z mieszkaniem na terenie gminy Leśna?**

- Myślę, że była to powódź w roku 2010.

**Czy chciałaby Pani coś zmienić w miejscu, w którym Pani mieszka?**

- Chciałabym, aby w Leśnej było więcej zakładów pracy, które dawałyby pracę okolicznej ludności, ponieważ obecnie wiele osób utraciło pracę, chociażby wskutek likwidacji Z. P. J. „Dolwis” S.A., w którym do niedawna jeszcze pracowałam.

**Czy chciałaby się Pani przeprowadzić w inne miejsce?**

- Nie, nie chcę się nigdzie przeprowadzać, tutaj jest mi dobrze. Mam mały domek otoczony pięknym ogrodem i szumiącym lasem. Jest tu cisza i spokój, to co koi moją duszę i pozwala oddać się refleksji.

**Czy jest Pani zadowolona ze swojego życia?**

- Tak, z obecnego tak.

**Czy może Pani powiedzieć, że Smolnik jest Pani małą ojczyzną?**

- Tak, jest to „moja mała ojczyzna”, „moja mała Polska”, taka, którą sama tworzę w mniejszym bądź większym stopniu.

**Czy coś by Pani zmieniła w swoim życiu?**

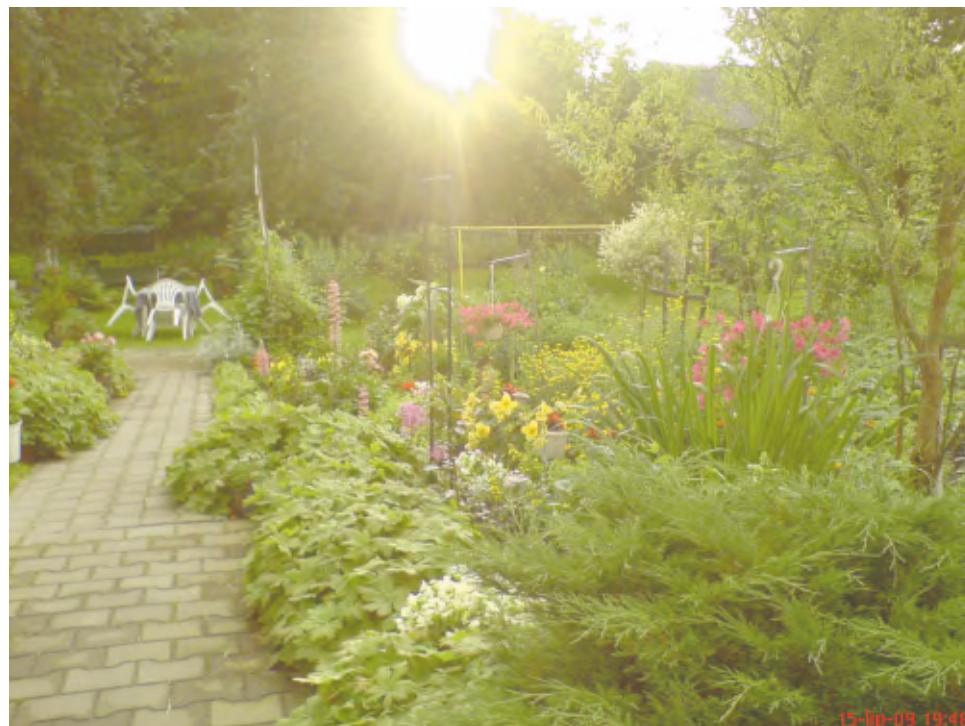
- Nic, jestem szczęśliwa.

**Jak Pani się współżyje z lokalną społecznością?**

- Dobrze, otaczają mnie sami dobrzy ludzie.

**Dziękuję za rozmowę.**

**Rozmawiała: Katarzyna Rybalko**



## EGZAMIN GIMNAZJALNY w roku szkolnym 2011/2012

W dniach 24, 25 i 26 kwietnia 2012 r. dziewięćdziesięciu sześciu uczniów klas trzecich Gimnazjum w Leśnej przystąpiło do obowiązkowego egzaminu gimnazjalnego.

Egzamin sprawdza na jakim poziomie uczniowie opanowali standardy zawarte w podstawie programowej języka polskiego, historii, wiedzy o społeczeństwie, biologii, geografii, fizyki, chemii, matematyki, języka obcego nowożytnego. Wynik egzaminu w 50% decyduje o przyjęciu do wybranej szkoły ponadgimnazjalnej. Egzamin jest również sprawdzianem sprawności organizacyjnej szkoły. Właściwe warunki egzaminacyjne należało zapewnić w dziesięciu salach egzaminacyjnych.

Od roku szkolnego 2011/2012 zmienił się przebieg i zakres egzaminu gimnazjalnego. Co prawda składa się z takich samych trzech części jak dotychczas: humanistycznej, matematyczno - przyrodniczej i języka obcego nowożytnego, ale każda część egzaminu zorganizowana jest inaczej niż w latach wcześniejszych.

Egzamin ma formę pisemną. Każdą część przeprowadza się innego dnia, każda też składa się z dwóch etapów. Pierwszego dnia uczniowie wypełniają arkusze egzaminacyjne z dwóch zakresów: historia i wiedza o społeczeństwie, język polski. W drugim dniu wszyscy trzecioklasiści rozwiązują zestaw zadań

z przedmiotów przyrodniczych (biologia, chemia, fizyka, geografia) oraz zestaw zadań z matematyki. Trzeciego dnia gimnazjaliści przystępują do egzaminu z języka obcego na poziomie podstawowym rozszerzonym. Egzamin z części językowej na poziomie podstawowym jest obowiązkowy dla wszystkich uczniów trzecich klas gimnazjum. Rozszerzony obowiązuje natomiast tylko tych, którzy uczyli się języka obcego (z którego zdają egzamin) w klasach 4-6 szkoły podstawowej. Uczniowie, którzy nie uczyli się języka w podstawówce, także mogli przystąpić do części rozszerzonej, jednak wtedy egzamin ma charakter fakultatywny.

Zadania z historii i wiedzy o społeczeństwie, przedmiotów przyrodniczych i języka obcego na poziomie podstawowym egzaminu mają formę zamkniętą, są zróżnicowane pod względem sprawdzanych wiadomości i umiejętności, poziomu trudności, a także sposobu udzielania odpowiedzi. Natomiast zestaw z języka polskiego, matematyki i języka obcego na poziomie rozszerzonym zawiera zadania zamknięte i otwarte. Wśród zadań otwartych z języka polskiego i języka obcego znajduje się dłuższa wypowiedź pisemna.

Część humanistyczna z zakresu historii i wiedzy o społeczeństwie, część matematyczno-przyrodnicza z zakresu przedmiotów przyrodniczych, część

z języka obcego nowożytnego na poziomie podstawowym i rozszerzonym trwają po 60 minut. Natomiast na wykonanie zadań z języka polskiego i matematyki uczniowie mają po 90 minut.

Absolwent gimnazjum otrzyma zaświadczenie o szczegółowych wynikach egzaminu z każdego z zakresów. Wynik będzie podany w procentach i centylach. Wynik procentowy określa jaki odsetek punktów możliwych do osiągnięcia uzyskał gimnazjalista. Wynik centylowy informuje o tym, jaki odsetek liczby egzaminowanych uzyskał z danego zakresu wynik taki sam lub niższy, np. jeśli ktoś osiągnie wynik centylowy z języka polskiego równy 70, oznacza to, że 70 procent wszystkich gimnazjalistów uzyskało za zadania z języka polskiego taki sam wynik lub niższy, a 30 procent gimnazjalistów uzyskało wynik wyższy.

Im wyższe wyniki egzaminu, tym większe szanse kontynuowania edukacji w wymarzonej szkole, więcej powodów do radości rodziców z sukcesów dzieci i dumy szkoły z rezultatów pracy dydaktycznej, wychowawczej i opiekuńczej.

W Gimnazjum w Leśnej egzamin przebiegał sprawnie, bez zakłóceń, zgodnie z procedurami, co oznacza, że szkoła wykazała się kompetencjami organizacyjnymi. O dydaktycznych rezultatach egzaminu można będzie dyskutować po 22 czerwca 2012 r., po terminie przekazania przez Okręgową Komisję Egzaminacyjną we Wrocławiu indywidualnych zaświadczeń o wynikach egzaminu.

Badania wykonuje firma FADO Centrum Usług Medycznych z Gdyni. Jest to największy w Polsce świadczeniodawca, który do wykonywania badań wykorzystuje mammobusy. Każdego dnia aż 13 mobilnych pracowni mammograficznych FADO bada kobiety niemal w całej Polsce.

Panie, które planują wykonać badanie w mammobusie firmy FADO, prosimy o wcześniejsze zarejestrowanie się pod nr tel: 801 080 007 lub 58 666 2 444 lub na [www.fado.pl](http://www.fado.pl), a także przyniesienie ze sobą dowodu osobistego.



## Bezpłatna mammografia w powiecie lubańskim

Między 23 a 25 maja 2012 można będzie wykonać bezpłatne badanie mammograficzne w mammobusie, który odwiedzi powiat lubański. Badanie, w ramach Populacyjnego Programu Wczesnego Wykrywania Raka Piersi, finansowane jest przez NFZ.

Program skierowany jest do kobiet w wieku od 50 do 69 roku życia, gdyż w tej grupie wiekowej obserwowalny jest wzrost zachorowań na nowotwór złośliwy, jakim jest rak piersi.

Panie w wieku do 50 lat lub powyżej 69 roku życia, nie młodsze niż 35, mogą również wykonać badanie w mammobusie, za uiszczeniem opłaty w wysokości 80 zł oraz okazaniem zaświadczenia od lekarza dowolnej specjalizacji o braku przeciwwskazań do wykonania badania.

Badania w mammobusie można będzie wykonać w następujących lokalizacjach:

- Olszyna – 23 maja przy Ośrodku Zdrowia, ul Wolności 21
- Leśna – 24 maja przy Ośrodku Kultury i Sportu ul. Świerczewskiego 5a
- Zaręba (gmina Siekierzyn) – 25 maja przy Domu Kultury ul. Osiedlowa 29

Mammografia, czyli rentgenowskie badanie piersi, to najbardziej skuteczną metodą w diagnostyce wczesnych objawów raka piersi. Wczesne wykrycie tego nowotworu gwarantuje niemal 100% pewności na wyleczenie choroby, dlatego warto się badać. Co więcej, mammografia jest badaniem bezpiecznym i wykonywanym przy użyciu minimalnej dawki promieniowania rentgenowskiego.

## Egzamin gimnazjalny w Leśnej

Jak egzamin ten oceniają uczniowie, którzy go pisali?



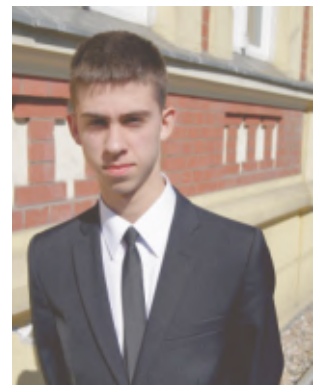
Aleksandra Łączna:

- Był bardzo trudny, w porównaniu do lat ubiegłych, ale nauczyciele bardzo dobrze nas przygotowali. Jak mi poszło? Z języka angielskiego i języka polskiego bardzo

dobrze. Trudna była część przyrodnicza i historyczna.

Tomasz Klimczak:

- Język polski i historia były dla mnie ciężkie, ale chyba sobie poradziłem. Matematyka i część przyrodnicza były bardzo trudne. Pozytywnym zaskoczeniem był dla mnie język angielski.



Jakub Rozenbajger:

- Najtrudniejszy był dział przyrodniczy, najłatwiej poszła mi matematyka. Język angielski mnie trochę zaskoczył, tekst ze słuchu był trudny. Poza tym raczej było dobrze...

Maria Rozenbajger:

- Egzamin napisałam raczej dobrze. Nie byłam zbyt przygotowana z części przyrodniczej, a z niej było, niestety, dużo zagadnień. Część humanistyczna poszła mi fantastycznie, była bardzo prosta. Jak sprawdziłam to miałam 100% dobrych odpowiedzi. Matematyka też nie była trudna. Język angielski sprawił mi trochę kłopotu w części dotyczącej tekstu słuchanego.





## Gmina wspiera lokalne stowarzyszenia

5 kwietnia 2012 roku zakończył się termin składania ofert w ramach II Konkursu na realizację zadań publicznych przez organizacje pozarządowe oraz podmioty wymienione w art. 3 ust. 3 ustawy z dnia 24 kwietnia 2003 roku o działalności pożytku publicznego i o wolontariacie.

W postępowaniu konkursowym udział wzięło 8 stowarzyszeń działających na terenie gminy Leśna. Organizacje te złożyły 11 ofert na realizację zadań publicznych w roku 2012, z czego 5 ofert złożonych zostało z zakresu wspierania i upowszechniania kultury fizycznej i sportu, natomiast pozostałych 6 z zakresu przeciwdziałania uzależnieniom i patologiom społecznym, działań na rzecz integracji europejskiej, rozwijaniu kontaktów między społecznościami oraz organizacji wypoczynku dzieci i młodzieży w okresie ferii i wakacji. Decyzją komisji konkursowej żadna z ofert nie została odrzucona - wsparcie w postaci dofinansowania uzyskują wszystkie złożone oferty, choć wysokość dotacji ze względu na ograniczone środki w niektórych przypadkach będzie niższa od wnioskowanej.

Dodać należy, że 3 spośród n/w Stowarzyszeń ( LZS FATMA, MGKS WŁÓKNIARZ oraz Stowarzyszenie Kultury Fizycznej na Rzecz Dzieci Marzenia) uzyskały już wsparcie finansowe z budżetu gminy w I turze konkursu. Wyniki II tury przedstawiają się następująco:

Z zakresu wspierania i upowszechniania kultury fizycznej dotację otrzymały:

1. **LZS Fatma** – na realizację zadania pn. „Promowanie kultury fizycznej i sportu, jako zdrowego stylu życia wśród mieszkańców Pobiednej w dyscyplinie piłka nożna.” Kwota przyznanej dotacji 2.200,00 zł.
2. **LUKS KWISA** – na realizację zadania pn. „Organizacja zawodów Międzynarodowy Puchar w Kajak Polo”. Kwota przyznanej dotacji 8.000,00 zł.
3. **LUKS KWISA** – na realizację zadania pn. „Popularyzacja zdrowego stylu życia wśród mieszkańców Gminy Leśna poprzez upowszechnianie kajakarstwa górskiego i kajak polo”. Kwota przyznanej dotacji 17.800,00 zł.
4. **KS GRANICA MIŁOSZÓW** – na realizację zadania pn. „Popularyzacja sportu we wsi Miłoszów”. Komisja przyznała kwotę 11.000,00 zł.
5. **MGKS WŁÓKNIARZ** – na

realizację zadania pn. „Popularyzacja sportu w środowisku lokalnym w dyscyplinie piłka nożna”. Komisja przyznała kwotę 8.000,00 zł.

Z zakresu przeciwdziałania uzależnieniom i patologiom społecznym, działań na rzecz integracji europejskiej, rozwijaniu kontaktów między społecznościami oraz organizacji wypoczynku dzieci i młodzieży w okresie ferii i wakacji dotację otrzymały następujące stowarzyszenia:

1. **Unia Izerska** – na realizację zadania pn. „Ciekawe wakacje na wsi – cykl zajęć dodatkowych dla dzieci i młodzieży z obszaru działania SP w Stankowicach”- otrzymała dotację w wysokości 6.365,00 zł.
2. **Unia Izerska** – na realizację zadania pn. „Z Wolimierza do Jindrichovic – razem na ścieżce polsko-czeskiej, ścieżce rowerowej”. Kwota przyznanej dotacji – 3.000,00 zł.
3. **Przedszkole Marzeń** - na zadania pn. „Przedszkolak Mały Ratownik”. Kwota przyznanej dotacji 4.335,00 zł.
4. **Stowarzyszenie Kultury Fizycznej na Rzecz Dzieci Marzenia** - na realizację zadania pn. „Aktywny wypoczynek dzieci i młodzieży na

Pogórz Izerskim”. Kwota przyznanej dotacji 4.300,00 zł.

5. **LUKS KWISA** – na realizację zadania pn. „Organizacja zawodów Pucharu Kwisy w slalomie Kajakowym”. Kwota przyznanej dotacji 8.000,00 zł.

6. **Schronisko dla Bezdomnych im. św. Brata Alberta PRYZYTAŃ** – na realizację zadania pn. „Zmniejszenie skali bezdomności na terenie miasta i gminy Leśna”. Kwota przyznanej dotacji 4.000,00 zł.

Po raz kolejny w tym roku Komisja konkursowa musiała podjąć trudną decyzję dotyczącą sposobu podziału środków, jakie zostały przeznaczone na realizację zadań z poszczególnych zakresów. Szczególną uwagę przy ocenie zwracano na zakładane cele - brano pod uwagę, czy zaplanowane działania wpływają na rozwiązywanie problemów społeczności lokalnych, przeciwdziałają wykluczeniu społecznemu grup marginalizowanych i mniej uprzywilejowanych, sprzyjają tworzeniu równych szans dla najsłabszych lub dyskryminowanych oraz czy promują rozwój lokalny i regionalny.

Wszystkim zwycięzcom gratulujemy i trzymamy kciuki, by realizacja zadań przebiegła zgodnie z założeniami, a zaplanowane cele zostały w pełni osiągnięte

## Zespół Szkolno-Przedszkolny w Pobiednej

Rada Miejska w Leśnej w kwietniu b.r. podjęła uchwałę w sprawie utworzenia Zespołu Szkolno – Przedszkolnego w Pobiednej.

Przyjęcie tej uchwały jest realizacją jednego z wniosków wynikających z wielomiesięcznych dyskusji o przyszłości szkół wiejskich w naszej gminie w kontekście malejącej liczby dzieci i pokrywaniu przez subwencję jedynie ok. 50% kosztów.

Dodatkowo w marcu b.r. Ministerstwo Finansów przesłało informację, iż Gmina Leśna otrzyma subwencję oświatową na 2012r. zmniejszoną o ponad 174 tys. zł w stosunku do wielkości wcześniej podanej i przyjętej do budżetu. Oznacza to, konieczność skorygowania planów, a tak naprawdę zaoszczędzenia, bo zwiększenie

budżetu na oświatę raczej jest mało prawdopodobne.

Niedofinansowanie oświaty przez budżet Państwa jest problemem ogólnokrajowym i wszystkie gminy się z nim borykają. Najczęściej problem ten prowadzi do likwidacji szkoły. Likwidacja w 2012 r. dotknie nie tylko szkoły wiejskie, ale i te znajdujące się w największych miastach Polski, m.in. Warszawie, Poznaniu, Krakowie czy Łodzi. Szacuje się, że w 2012 r. zostanie zlikwidowanych ok. 900 szkół w całym kraju – informuje **Małgorzata Gut-Twardowska, zastępca Burmistrza Leśnej**.

Władze Leśnej poszukują jednak innych rozwiązań pozwalających na funkcjonowanie małych szkół wiejskich. Alternatywą dla małej szkoły

jest tak naprawdę przejęcie jej prowadzenia przez osobę fizyczną lub osobę prawną. Dzięki temu setki szkół wiejskich zostało uratowanych. Taka zmiana, dzięki inicjatywie lokalnej społeczności, czeka też Szkołę Podstawową w Stankowicach, o czym już pisaliśmy.

W przypadku Pobiednej inicjatywa taka jeszcze nie została podjęta, a połączenie organizacyjne Przedszkola i Szkoły, które ma nastąpić od 1 września b.r., jest nie wątpliwie korzystnym rozwiązaniem, ale czy długofalowym, to czas pokaże.

Utworzenie Zespołu nie stanowi żadnej zmiany bezpośrednio dotyczącej uczniów i przedszkolaków. Pozostają w swoich budynkach, ze „swoimi nauczycielami”. Najważniejsza zmiana

będzie w sferze organizacyjnej – zamiast dwóch dyrektorów, będzie jeden. Wspólna też będzie obsługa finansowa, kadrowa, administracyjna. Takie rozwiązania funkcjonują już w wielu gminach i kto wcześniej je zastosował, ma teraz lepszą sytuację finansową.

Funkcjonowanie zespołu placówek stwarza możliwości efektywniejszego wykorzystania bazy dydaktycznej i lokalowej, lepszej organizacji pracy, integracji zespołów nauczycielskich w podejmowaniu działań na rzecz placówek i środowiska lokalnego.

W wyniku połączenia istniejącej szkoły podstawowej i przedszkola w zespół nie następuje likwidacja żadnej z placówek. Dzięki utworzeniu Zespołu Szkolno – Przedszkolnego w Pobiednej koszty funkcjonowania tych placówek powinny ulec obniżeniu o ponad 100 tys. zł rocznie.

## Czyściej nad brzegami jezior

We wtorek, 24 kwietnia 2012, wokół naszych jezior została przeprowadzona akcja pod hasłem „Światowy Dzień Ziemi – Czysto w lesie czysto w głowie”. Inicjatorem przedsięwzięcia było Nadleśnictwo Świeradów-Zdrój przy aktywnym współudziale okolicznych gmin, w tym Gminy Leśna.

Dzięki tej akcji, w której uczestniczyli m.in. młodzież z Gimnazjum w Leśnej, osadzeni z Zakładu Karnego w Zarębie, wędkarze zrzeszeni w Polskim Związku Wędkarskim zostały posprzątane lasy wokół naszych jezior. Bezpośredni nadzór sprawowali pracownicy Nadleśnictwa Świeradów. Przewóz naszych uczniów zapewniła firma PUH „BIELAWA” z Leśnej. W sumie udało się zebrać z „naszego odcinka” kilka przyrządów śmieci, które dzięki uprzejmości Przedsiębiorstwa Miejskiego „SYNERGIA” trafiły na składowisko odpadów w Lubaniu. Akcja była bardzo dobrze zorganizowana i zakończyła się przyjemnym podsumowaniem przy kielbasce z ogniska.

Celem tego rodzaju działań jest nie tylko poprawa jakości naszego środowiska, ale również podniesienie świadomości

ekologicznej i kształtowanie pożądanych postaw społecznych wobec środowiska przyrodniczego. W organizację Światowego Dnia Ziemi na naszym terenie włączyło się wiele osób, instytucji i przedsiębiorstw. Wszystkim uczestnikom i sponsorom gratulujemy udziału w tej szczytnej akcji i serdecznie dziękujemy, a przy okazji zwracamy się z apelem do nas **w s z y s t k i c h o s z a n o w a n i e i n i e z a ś m i e c a n i e** środowiska.

Burmistrz Leśnej Jan Surowiec, po rozmowie z Nadleśniczym Wiesławem Krzewiną poinformował nas, że Nadleśnictwo Świeradów-Zdrój planuje zainicjować podobną akcję we wrześniu br.



## STOP przemocy w rodzinie

Wiele osób, doznaje przemocy w swoim domu. Nie mówią o tym, bo się boją i wstydzą. Często też czują się winne za zaistniałą sytuację.

Jednak należy wiedzieć, że:

**Nic nie usprawiedliwia przemocy!!!**

Przemoc w rodzinie jest przestępstwem. Nawet po wielu latach można szukać pomocy. Nigdy nie jest za późno, aby powiedzieć **NIE!** Przemoc nie skończy się sama z siebie. Pierwszym krokiem do jej przerwania jest przełamanie milczenia. Nie ma powodu, by się wstydzić.

**PRZEMOC W RODZINIE** – zwana także potocznie przemocą domową, to jednorazowe albo powtarzające się umyślne działanie lub zaniechanie działań koniecznych do ochrony zdrowia i życia, naruszające prawa lub dobra osobiste osób najbliższych, a także innych osób **w s p ó l n i e z a m i e s z k u j ą c y c h** lub gospodarujących, narażające te osoby **w s z c z e g ó l n o ś c i** na niebezpieczeństwo utraty życia, zdrowia, naruszające ich godność, nietykalność cielesną, wolność, w tym seksualną, powodujące szkody na ich zdrowiu fizycznym lub psychicznym, a także wywołujące cierpienia i krzywdy moralne u osób dotkniętych przemocą.

**ZAPAMIĘTAJ!!!**

Przemoc raz zastosowana powtarza się. Dzieci wychowywane w środowisku pełnym napięć, konfliktów i agresji albo odtwarzają te zachowania albo przyjmują rolę ofiary i stają się

podatne na urazy w przyszłości. Dzieci potrzebują oparcia i spokoju! Dzieci odniosą o wiele większy pożytek z Twojej siły życiowej i możliwości podejmowania decyzji niż faktu przebywania w domu, gdzie zdarzała się przemoc i poniżanie.

Zadbaj o swoje bezpieczeństwo! Podjęcie decyzji o opuszczeniu domu lub czasowym odejściu ze związku, w którym ma miejsce przemoc może być trudne. Potrzeba czasu, żeby poczuć się gotowym. Skontaktuj się z odpowiednią instytucją, np. Ośrodkiem Pomocy Społecznej, Powiatowym Centrum Pomocy Rodzinie, Ośrodkiem Interwencji Kryzysowej, Policją – ktoś stamtąd może Ci pomóc ułożyć bezpieczny plan.

**WAŻNE ADRESY I TELEFONY**

Policja 997/ Straż Pożarna 998 / Pogotowie 999  
Gminny Zespół Interdyscyplinarny w Leśnej,  
ul. Pocztowa 10 TEL: 75 721 14 94

Miejsko-Gminny Ośrodek Pomocy Społecznej w Leśnej, ul. Pocztowa 10  
Tel: 75 721 14 94

Powiatowe Centrum Pomocy Rodzinie w Lubaniu, ul. Przemysłowa 4  
TEL: 75 64 61 170 lub 75 64 61 171

Ośrodek Interwencji Kryzysowej i Poradnictwa w Lubaniu, ul. Przemysłowa 4  
TEL: 75 64 61 170 lub 75 64 61 171

Komisariat Policji w Leśnej, ul. Żeromskiego 10  
TEL: 75 721 12 07

Niebieska Linia – Ogólnopolski Telefon dla Ofiar Przemocy w Rodzinie TEL: 801 – 120 – 002



**STOP PRZEMOCY  
W RODZINIE**

## Nadszedł sezon stosowania środków ochrony roślin

Wojewódzki Inspektorat Ochrony Roślin i Nasiennictwa we Wrocławiu przypomina o konieczności przestrzegania podstawowych zasad i obowiązków związanych ze stosowaniem środków ochrony roślin wynikających z ustawy z dnia 18 grudnia 2003 roku o ochronie roślin.

Szczególnie należy zwrócić uwagę na następujące zasady:

1. Można stosować wyłącznie środki ochrony roślin dopuszczone do obrotu oraz zgodnie z etykietą-instrukcją stosowania, ściśle z podanymi w niej zaleceniami, oraz w taki sposób, aby nie dopuścić do zagrożenia zdrowia człowieka, zwierząt lub środowiska.
2. Środki ochrony roślin stosuje się za pomocą sprzętu sprawnego pod względem technicznym, który użyty zgodnie z przeznaczeniem zapewnia skuteczne zwalczanie organizmów szkodliwych i nie spowoduje zagrożenia zdrowia człowieka, zwierząt lub środowiska. Badanie techniczne należy przeprowadzać co 3 lata.
3. Posiadacze gruntów lub obiektów magazynowych, gdzie prowadzone są zabiegi ochrony roślin, prowadzą ewidencję tych zabiegów. Ewidencję należy przechowywać przez okres 3 lat.
4. Zabiegi przy użyciu środków ochrony roślin w produkcji rolnej i leśnictwie mogą być wykonywane przez osoby, które ukończyły szkolenie w zakresie stosowania środków ochrony roślin i posiadają aktualne zaświadczenie o ukończeniu tego szkolenia. Szkolenie należy odbywać co 5 lat.
5. Środki ochrony roślin na terenie

otwartym stosuje się sprzętem naziemnym, jeżeli:

- prędkość wiatru nie przekracza 3 m/s,
- miejsce stosowania środka ochrony roślin jest oddalone o co najmniej 5 m od krawędzi jezdni dróg publicznych, z wyłączeniem dróg publicznych zaliczanych do kategorii dróg gminnych oraz powiatowych, i o co najmniej 20 m od pasiek, plantacji roślin zielarskich, rezerwatów przyrody, parków narodowych, stanowisk roślin objętych ochroną gatunkową, wód powierzchniowych oraz od granicy wewnętrznego terenu ochrony strefy pośredniej ujęć wody.

6. Kto nie przestrzega obowiązujących przepisów w zakresie stosowania środków ochrony roślin podlega karze grzywny.

Stosowanie środków ochrony roślin jest szczególnie niebezpieczne dla pszczoł. Aby nie zatruć pszczoł, należy:

1. Eliminować zabiegi środkami ochrony roślin toksycznymi dla pszczoł, na kwitnących roślinach, na roślinach z kwitnącymi chwastami lub roślinach pokrytych spadzią.
2. Wykonywać zabiegi po zakończeniu oblotu pszczoł (najlepiej wieczorem, po zachodzie słońca) i z zachowaniem okresu prewencji ustalonym dla danego preparatu.

**Pamiętajmy!**

1. Zapylenie roślin jest jednym z najważniejszych i najtańszych czynników plonotwórczych.
2. Dobre zapylenie przez pszczoły, przy prawidłowo przeprowadzonych zabiegach agrotechnicznych i ochrony roślin powoduje **wzrost plonu średnio o 50 %**.

## KOMUNIKAT

W dniu 31 maja 2012 r. upływa ustawowy termin do wniesienia przez Przedsiębiorców opłaty II raty za korzystanie z zezwoleń na sprzedaż napojów alkoholowych w 2012 r. Przypominamy, że dopełnienie powyższego obowiązku jest warunkiem zachowania przez Przedsiębiorcę uprawnień do kontynuowania sprzedaży napojów alkoholowych. Formalności związane z uiszczeniem w/w opłaty należy załatwiać w terminie **do 31 maja 2012 r. w Urzędzie Miejskim w Leśnej ul. Rynek 19, I p. pok. nr 7** w godzinach urzędowania.

Wpłaty należy dokonywać na rachunek Urzędu Miejskiego w Leśnej, Nr: 14 83 92 0004 4200 1368 30 0000 30.

Jednocześnie informujemy, że w przypadku niedokonania opłaty II raty do dnia 31 maja 2012 r. zezwolenie wygasa, a Przedsiębiorca może wystąpić o wydanie nowego zezwolenia nie wcześniej niż po upływie 6 miesięcy od dnia

wydania decyzji o wygaśnięciu zezwolenia.

**Termin na wniesienia opłaty nie podlega przywróceniu, bez względu na przyczyny jego niedotrzymania.**

**Uwaga!**

**Dotyczy: zniesienia zaświadczeń o dokonaniu opłaty za korzystanie z zezwoleń na sprzedaż napojów alkoholowych**

Zgodnie z ustawą z dnia 25 marca 2011 r. o ograniczaniu barier administracyjnych dla obywateli i przedsiębiorców (Dz. U. z 2011r. Nr 106, poz. 622) od dnia 1 lipca 2011 r. **został zniesiony wymóg okazywania przedsiębiorcy zaopatrującemu dany punkt sprzedaży w napoje alkoholowe zaświadczeń o dokonaniu opłaty za korzystanie z zezwoleń**. Od 1 lipca 2011 r. dokumentem potwierdzającym dokonanie stosownej opłaty **jest potwierdzenie dokonania przelewu lub wpłaty na rachunek bankowy urzędu**.

# Ostrzeganie i alarmowanie w gminie Leśna w sytuacji wystąpienia zagrożenia powodziowego

Ostrzeganie i alarmowanie ludności stanowi jedno z wielu kluczowych działań gminnych organów zarządzania kryzysowego. Służy ochronie zdrowia, życia i mienia w obliczu zagrożeń naturalnych i cywilizacyjnych takich jak gwałtowne burze, rozległe powodzie, nagle wezbrania potoków czy podtopienia.

Alarmowanie na terenie gminy odbywa się z wykorzystaniem syren alarmowych Ochotniczych Straży Pożarnych oraz komunikatów przekazywanych za pomocą pojazdów strażackich, straży miejskiej i policji wyposażonych w urządzenia głośnomówiące.

Komunikaty alarmowe uwzględniają dane wynikające z aktualnego rozpoznania i zawierają konkretne wskazówki i polecenia co do sposobów zachowania się ludności (np. ewakuacja). Komunikaty i ostrzeżenia przekazywane są do wiadomości wszystkich osób znajdujących się w strefie zagrożenia i są powtarzane okresowo.

Ostrzeżenia o zagrożeniach oraz informacje o aktualnej sytuacji podawane są również na stronie internetowej Urzędu Miejskiego w Leśnej ([www.lesna.pl](http://www.lesna.pl)). Każdy z ogłoszonych alarmów wymaga jego odwołania.

**Pogotowie przeciwpowodziowe** wprowadza się, gdy poziom wody w rzece wzrasta do poziomu ostrzegawczego i nadal się podnosi.

**Alarm powodziowy** ogłasza się gdy poziom wody w rzece osiągnie stan alarmowy, a prognoza hydrologiczna przewiduje dalszy przybór wód. Należy być świadomym niebezpieczeństwa powodzi, jeżeli się mieszka na nisko położonym terenie, w pobliżu potoku lub rzeki. Każdy, nawet najmniejszy ciek wodny, może spowodować podtopienie lub zalanie terenu wokół niego. Zagrożenie powodziowe możliwe jest również w innych obszarach podczas wystąpienia obfitych opadów lub gwałtownego topnienia śniegu.

Jak się zachować:

## Przed powodzią

- rozważyć możliwość zabezpieczenia budynku poprzez uszczelnienie drzwi i piwnic materiałami wodoodpornymi;
- upewnić się, że wszyscy członkowie rodziny, zwłaszcza dzieci, wiedzą, co robić w razie powodzi, jak i kiedy wezwać straż pożarną i policję;
- ubezpieczyć siebie i rodzinę oraz swój majątek.

## W czasie zagrożenia powodziowego

- miejsca sypialne i najcenniejsze rzeczy należy przenieść na górne kondygnacje budynku;
- zabezpieczyć dokumenty osobiste;
- zgromadzić w domu niezbędne zapasy niepsującej się żywności oraz wody pitnej;
- przygotować się do ewentualnej ewakuacji prewencyjnej lub ratowniczej;
- przygotować się do ochrony swojego domu przed skutkami powodzi (zgromadzić worki z piaskiem);
- usunąć z terenu posesji pojazdy i przenieść je w bezpieczne miejsce;
- jeśli znajdują się w obrębie posesji jakieś zwierzęta, należy znaleźć dla nich bezpieczne miejsca;
- jeśli jest dostęp do internetu monitorować prognozy pogody i czytać komunikaty i ostrzeżenia o stanie zagrożenia.

## W czasie powodzi

- kiedy pojawi się nagle zagrożenie powodziowe, należy wyłączyć główne zasilanie elektryczne, odłączyć sieć gazową i wodociągową;
- posiadać przy sobie telefon komórkowy;
- przygotować się do ewentualnej ewakuacji;
- w przypadku niebezpieczeństwa, natychmiast przemieścić się na wyżej położone tereny;
- jeśli woda szybko się przemieszcza, nie chodzić po zalanych obszarach;
- zachować rozsądek, trzeźwość umysłu, nie panikować;
- starać się pomagać innym w tym służbom ratowniczym.

## Po powodzi

- jak najdłużej należy pozostać poza zasięgiem wód powodziowych i zatorów lodowych;
- sprawdzić fundamenty swojego domu, czy nie mają pęknięć lub innych uszkodzeń, a w przypadku wątpliwości zgłosić to do władz samorządowych;
- upewnić się czy budynek nie grozi zawaleniem, sprawdzić ściany, podłogi, okna i drzwi;
- sprawdzić instalację elektryczną i gazową;
- jeśli jest to możliwe przed przystąpieniem do usuwania skutków powodzi zrobić zdjęcia zastanych uszkodzeń (materiał ten przydatny będzie dla firmy ubezpieczeniowej przy ubieganiu się o odszkodowanie);
- zalane pomieszczenia odmulić, zdezynfekować, wywietrzyć i wysuszyć (szczególnie jeśli przechowywana jest w nich żywność, przygotowywane posiłki, przebywają dzieci);
- wyrzucić całą żywność, która miała kontakt z wodą powodziową, a do celów spożywczych używać tylko wody butelkowej lub dowożonej beczkowozami przeznaczonymi do wody pitnej.

## TELEFONY ALARMOWE

997 Policja  
998 Państwowa Straż Pożarna  
999 Pogotowie Ratunkowe  
112 Wspólny telefon alarmowy  
75 7242824 Straż Miejska

757242990 GMINNE CENTRUM  
ZARZĄDZANIA KRYZYSOWEGO  
757211239, fax. 757242368, e-mail:  
SOS@lesna.pl - władze samorządowe

- Wiele gospodarstw w Szyszkowej, Kościelniku i w Smolniku zostało zaopatrzonych w piasek i worki wg indywidualnie określonych potrzeb – informuje **Zbigniew Sołtys** zajmujący się sprawami OC, ppoż i innymi kryzysowymi w naszej gminie. - Jest to bardzo dobre rozwiązanie, gdyż w razie potrzeby nie organizuje się tych podstawowych środków, a można natychmiast przystąpić do działania. Takie, wcześniejsze zabezpieczanie gospodarstw będzie kontynuowane. Potrzeby należy zgłaszać w Urzędzie Miejskim.

W czasie zagrożenia wszyscy potrzebujący mogą otrzymać worki przeciwpowodziowe u sołtysa swojej miejscowości lub w remizie OSP Leśna ul. Sienkiewicza 40. Piasek do napełniania worków znajduje się stale obok wodociągów w Leśnej, a doraźnie jest rozwożony punktowo w miejsca wyznaczone przez sołtysów.

Pamiętajmy również o zasadzie, że świadek niebezpiecznego zdarzenia (odbiorca informacji) zobowiązany jest natychmiast powiadomić o tym odpowiednie służby, inspekcje lub straż.

Lp.	Rodzaj komunikatu	Sposób ogłoszenia komunikatu		Sposób odwołania komunikatu	
		akustyczny system alarmowy	środków masowego przekazu	akustyczny system alarmowy	środków masowego przekazu
1	Upředzenie o zagrożeniu skażeniami	-	Powtarzana trzykrotnie zapowiedź słowna: Uwaga! Uwaga! Osoby znajdujaca się na terenie .....około godz.....min..... może nastąpić skażenie..... (podać rodzaj skażenia) w kierunku ..... (podać kierunek)	-	Powtarzana trzykrotnie zapowiedź słowna: Uwaga! Uwaga! Odwołuję upředzenie o zagrożeniu .....(rodzaj skażenia) dla.....
2	Upředzenie o zagrożeniu zakażeniami	-	Formę i treść komunikatu upředzenia o zagrożeniu zakażeniami ustalają organy Państwowej Inspekcji Sanitarnej	-	
3	Upředzenie o kłeskach żywiołowych i zagrożeniu środowiska	-	Powtarzana trzykrotnie zapowiedź słowna: Informacja o zagrożeniu i sposobie postępowania mieszkańców	-	Powtarzana trzykrotnie zapowiedź słowna: Uwaga! Uwaga! Odwołuję alarm o kłeskach dla.....

## „Brzydkie kaczątko” w Zdrojowym Teatrze Animacji

26 kwietnia 2012 dzieci z Przedszkola w Pobiednej były na wycieczce w jeleniogórskim Teatrze Animacji na pięknej i wzruszającej sztuce pt. „Brzydkie kaczątko”.

Wszyscy znamy smutną i pełną rozczarowań historię andersenowskiego łąbodziątka. Śledziliśmy losy wyrzutka, przeżyaliśmy razem z nim strach, smutek i samotność. Niektórym zakręciła się w oku łza ze wzruszenia, kiedy wreszcie los ptaka się odmienił.

Dziękujemy serdecznie wszystkim, dzięki którym ta wspaniała wycieczka się odbyła,

szczególnie Radzie Sołeckiej naszej wsi oraz Radzie Rodziców Przedszkola (KR).



## 31 maja Światowy Dzień bez Papierosa!

Co roku 31. maja obchodzimy Światowy Dzień bez Papierosa. Święto stanowi okazję do zwrócenia uwagi całego świata na powszechność nałogu palenia papierosów i jego negatywne skutki zdrowotne. Dzień ten ma również zachęcić do 24-godzinnej abstynencji od wszystkich form konsumpcji tytoniu na całym świecie.

Światowy Dzień bez Papierosa został ustanowiony przez WHO w 1987 roku ze względu na rosnącą liczbę osób uzależnionych i pacjentów ze schorzeniami wywołanymi przez palenie papierosów. Statystyki są przerażające, według danych WHO co roku z powodu palenia papierosów i narażenia na oddziaływanie dymu tytoniowego umiera niemal 6 milionów osób (jeden zgon co sześć sekund). 63% zgonów jest spowodowanych przez choroby niezakaźne, których jednym z głównych czynników ryzyka jest palenie papierosów. Inne źródła podają, że palenie tytoniu zabiło

około 100 milionów ludzi w XX wieku, o ile nie będziemy temu przeciwdziałać, może zabić do miliarda ludzkich istnień w tym stuleciu. Jeśli chodzi o Polskę, co roku 70 000 mieszkańców naszego kraju umiera z powodu palenia tytoniu, a kolejne 8 000 zgonów jest spowodowanych biernym paleniem.

Zakazy palenia w miejscach publicznych i wszelkich miejscach, w których mogą przebywać osoby narażone na biernie palenie, stają się coraz popularniejsze. Obowiązują m.in. w Australii, Wielkiej Brytanii, Niemczech, Włoszech, Francji. W Polsce od listopada ubiegłego roku obowiązuje zakaz palenia w lokalach gastronomicznych i rozrywkowych, zakładach pracy oraz innych pomieszczeniach użytku publicznego, ogólnodostępnych miejscach przeznaczonych do wypoczynku i zabawy dzieci, na przystankach komunikacji miejskiej i w środkach publicznego transportu oraz na dworcach. (K.R.)

### Ośrodek Kultury i Sportu oraz Optyk „OPTYBELL”

zapraszają na

#### BEZPŁATNE BADANIE WZROKU

Dodatkowo:

- ◆ DOBÓR SZKIEŁ KOREKCYJNYCH
  - ◆ FACHOWE DORADZTWO W DOBORZE OPRAW
  - ◆ RABATY DLA WSZYSTKICH BADANYCH
- BADANIE ODBĘDZIE SIĘ:

**15 CZERWCA 2012r.**

**od godz. 10:00**

w kawiarni Ośrodka Kultury i Sportu  
w Leśnej przy ul. Świerczewskiego 5A

Niezbędna rejestracja pod nr tel. 75 72 11 579  
lub osobiście w siedzibie Ośrodka Kultury i Sportu.  
Zapisy do dnia 14.06.2012.

## PANORAMA HISTORYCZNA

Stanisław Leszczyński jest mieszkańcem Leśnej. Od ponad 30 lat gromadzi eksponaty związane z dziejami naszego miasteczka i jego okolic. Współpracuje z miłośnikami Leśnej w kraju oraz za granicą, głównie w Niemczech i USA.

Jego kolekcjonerska praca zaowocowała do tej pory wydaniem pięciu publikacji książkowych, w tym dwóch poświęconych dziejom Leśnej: „Dawna Leśna. Widoki, zabytki, sztuka użytkowa” (Lubań 2001) oraz „Od Marklissy do Leśnej. Panorama dziejów miasta i dorobku jego mieszkańców” (Leśna 2003). Jego autorstwa są też wydane drukiem w następnych latach publikacje albumowe o Świeradowie-Zdroju i Karkonoszach, a także tomik poezji „Strofy Kwisa płynące”. O jego pasji nakręcono reportaże, wielokrotnie pisały o nim gazety. Stanisław Leszczyński jest też miłośnikiem muzyki dawnej. Gra na barytonie.

Dzięki życzliwości Stanisława Leszczyńskiego będziemy mogli na łamach „Panoramy Leśnej” zaprezentować część jego przebogatyh zbiorów. Postaramy się spopularyzować ciekawe epizody z dziejów Leśnej i jej okolic. Dzisiaj pierwszy odcinek tego cyklu.

### Most, którego już nie ma...

Kiedy powstał pierwszy most na Kwisie w Leśnej i gdzie – nie wiadomo. Wiadomo z przekazów historycznych, że w dawnych czasach przeprawiano się brodem położonym na wprost obecnej ulicy Krótkiej. Potem zapewne w okolicach tego miejsca zbudowano drewniany most.

Zawieruchy wojenne i powodzie wystawiały go na częste próby. W okresie wojen napoleońskich przemieszczały się w tych okolicach wrogie armie. Wiemy, że 31 sierpnia 1813 r. po raz ostatni oglądano w Leśnej wojska napoleońskie. Francuzi spalili most leśniański, ażeby wojskom przeciwnika utrudnić pościg. Ale już 1 września żołnierze rosyjscy i pruscy przekroczyli Kwisę po wybudowanym naprędce prowizorycznym moście. Kilkadziesiąt lat później wybudowano tu kamienny most. W 1888 roku, podczas kolejnego wylewu naszych rzek, woda zerwała most łączący Baworowo z Leśną. W



okresie intensywnego rozwoju Prus Leśna wzbogaciła się o solidny most żelazny, który połączył oba brzegi Kwisy w mieście. Zamieszczamy foto obrazujące jego wygląd i wielkość. Przetrwał wiele dziesięcioleci, ale w okresie PRL, na bazie „modernizacji”, zniszczono i ten most. Czyż nie szkoda? Czyż nie byłby dzisiaj dużą atrakcją Leśnej? Czyż nie byłby piękniejszy od obecnego? Niestety, został tylko wspomnień czar...

(ms)



## Świetlica środowiskowa – przyjazne miejsce z duszą

Świetlica środowiskowa w Leśnej funkcjonuje w Ośrodku Kultury i Sportu w Leśnej od czerwca 2011r. Jest ona przeznaczona dla dzieci i młodzieży z rodzin dysfunkcyjnych, które są zagrożone problemem alkoholizmu.

Koszty funkcjonowania świetlicy finansowane są ze środków Komisji ds. Rozwiązywania Problemów Alkoholowych, której społecznie przewodniczy Marzena Ogrodowicz-Straszak. Na terenie naszej gminy funkcjonują jeszcze dwie podobne świetlice: w Grabiszyczach i Pobiednej.

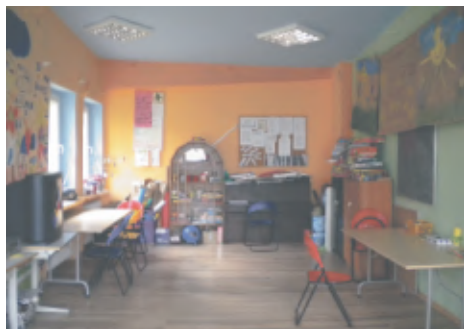


Przez wiele lat świetlica mieściła się przy ul. Sienkiewicza w salce katechetycznej na terenie parafii pw. Św. Jana Chrzyciela. Zmiana miejsca lokalizacji siedziby świetlicy wpłynęła pozytywnie na wychowanków świetlicy, którzy dzięki temu mają możliwość integracji z dziećmi i młodzieżą uczestniczącą we wszelkiego rodzaju zajęciach oraz imprezach i uroczystościach organizowanych przez Ośrodek Kultury i Sportu. Zajęcia odbywają się od poniedziałku do piątku w godzinach 16.00-18.00. Realizowane są tu wszelkiego rodzaju zajęcia opiekuńczo-wychowawcze oraz profilaktyczne. Wychowankami świetlicy są dzieci oraz młodzież z terenu miasta Leśna - uczniowie szkoły podstawowej i gimnazjalnej, wywodzący się z różnych środowisk (nie tylko patologicznych).

W świetlicy jest realizowany Roczny Program Pracy, który jest dostosowany do kalendarza świąt i uroczystości. Proces wychowawczy przebiega w grupie i z jej pomocą. Wychowankowie w trakcie zajęć są wdrażani do zgodnego współżycia i współdziałania w grupie. Mają możliwość budowania pozytywnych kontaktów interpersonalnych, nawiązywania przyjaźni. Na zajęciach stymulowana i rozwijana jest osobowość wychowanków, podejmowane są działania zmierzające do samopoznania, budowania pozytywnego obrazu własnej osoby, adekwatnej samooceny i samoakceptacji. Niwelowane są także niewłaściwe zachowania (m.in. agresja słowna i fizyczna). Prowadzone są działania zmierzające do podniesienia kultury osobistej. Kształtowane są wśród wychowanków prawidłowe postawy koleżeństwa, zasady tolerancji, otwartości, wzajemnej życzliwości, śmiałości w wyrażaniu własnych opinii, sądów oraz umiejętności podejmowania decyzji. Wychowankowie w trakcie zajęć zachęcani są do poszerzania wiedzy, rozwijania zainteresowań i twórczych zamiłowań. W tym celu prowadzone są zajęcia rozwijające twórczość artystyczną wychowanków (m.in. plastyczne, techniczne, muzyczne, sportowe). W trakcie różnorodnych zajęć dzieci miały możliwość rozwoju własnej kreatywności i wyobraźni. Stymulowany jest nie tylko rozwój osobowości wychowanków, ale również ich rozwój fizyczny poprzez

promowanie zdrowego stylu życia i wskazywanie pozytywnych jego wzorów. Wychowankowie zapoznają się z zasadami racjonalnego odżywiania się, ukazywana jest szkodliwość palenia tytoniu, spożywania alkoholu, zażywania narkotyków. Wychowankowie świetlicy uczestniczą we wszelkiego rodzaju konkursach plastycznych na szczeblu regionalnym i ogólnopolskim. Aktywnie włączają się w „Akcję Sprzątania Świata”. W świetlicy organizowane są wszelkiego rodzaju imprezy i uroczystości m.in. Dzień Chłopaka, Dzień Życzliwości, Zabawa Andrzejkowa, Mikołajki, zabawa karnawałowa, Dzień Dziecka. Co roku w grudniu jest wystawiane przedstawienie Bożonarodzeniowe.

Wśród wychowanków świetlicy są sportowcy (kajakarze, piłkarze), którzy odnoszą liczne sukcesy na zawodach sportowych. W trakcie zajęć wychowankowie mają także możliwość uzyskania pomocy w nadrabianiu zaległości szkolnych. Poznają sposoby efektywnego uczenia się i przyswajania wiedzy. Na bieżąco realizowany jest również Program Profilaktyki Rozwiązywania Problemów Alkoholowych w Leśnej opracowany przez wychowawców świetlicy, a zatwierdzony do realizacji przez Komisję ds. Rozwiązywania Problemów Alkoholowych w Leśnej. W myśl tego Programu nadrzędnym celem jest wyposażenie młodzieży w konkretne umiejętności intrapsychiczne i interpersonalne takie jak: rozumienie siebie i własnych uczuć, wyrażanie uczuć, poprawne komunikowanie się, budowanie pozytywnego obrazu własnej osoby, uświadomienie roli rodziny w procesie wychowania oraz jej wpływu na życie każdego człowieka. Udział w programie ma też dostarczyć wychowankom wiedzy na temat genezy i istoty uzależnień oraz profilaktyki uzależnień. Kolejny ważny aspekt Programu to



budowanie systemu wartości – samoakceptacja, podejmowanie decyzji i dokonywanie właściwych wyborów przez dzieci oraz młodzież. Najczęściej stosowanymi na zajęciach formami przekazu omawianego zjawiska bądź zagrożenia jest mini wykład, pogadanka, drama, praca w zespołach i małych grupach. Wiele treści programowych jest przekazywanych dzieciom w formie zabaw (wykorzystując elementy pedagogiki zabawy). Zajęcia odbywają się w formie pracy indywidualnej oraz grupowej wychowanków. Dla wielu wychowanków świetlica jest ostoją, miejscem, gdzie mogą uzyskać pomoc w codziennych problemach. To miejsce, gdzie mogą nadrobić zaległości szkolne, uzyskać pomoc w odrabianiu zadań domowych. To także miejsce, w którym mogą rozwijać swoje zainteresowania oraz pożytecznie i w miłej atmosferze spędzić swój czas wolny, poczuć się akceptowani, tolerowani.

## Wiosenny Puchar Orlika

1 maja 2012 na kompleksie boisk „Orlik” został rozegrany turniej piłki nożnej o „Wiosenny Puchar Orlika”.

Do turnieju zgłosiło się 5 drużyn:

- 1) „Rożki - Pierożki” - kapitan Gilewski Jakub
- 2) „Obojętni” - kapitan Sidor Mariusz
- 3) „Drużyna Nr 2” - kapitan Castillo Juliusz
- 4) „Waldi i przyjaciele” - kapitan Galik Waldemar
- 5) „Dinozaury” - kapitan Kowalczyk Bogdan

Już od pierwszego meczu rywalizacja w turnieju stała na wysokim poziomie, wraz z każdą minutą emocje wśród zawodników rosły, każdy bowiem chciał wygrać swój mecz i pokazać się z jak najlepszej strony.

Po rozegraniu 10 meczów puchar „Orlika” zdobyła drużyna „Obojętni” w składzie (Sidor Mariusz, Durlak Mateusz, Majewski Bartosz, Majewski Dawid, Gilewski Mateusz, Belzowski Kamil, Suchanecki Maciej).



Dругие miejsce – „Drużyna Nr 2”  
Trzecie miejsce – „Waldi i przyjaciele”  
Królem strzelców okazał się Bartosz Panek, a najlepszym bramkarzem Mateusz Gilewski. Turniej był prowadzony przez profesjonalnego sędziego Piotra Erlinga, zgodnie z przepisami PZPN. Podczas całego turnieju można było liczyć na doping kibiców, zawodników poszczególnych drużyn oraz piękną pogodę.

## Wyruszyli w plener...

Po udanej prezentacji naszych zimowych fotograficznych dokonań, która miała miejsce 17 marca 2012r. w OKiS Leśna nabraliśmy wiosennego rozpędu. Nasza grupa zapaleńców powiększyła się o kolejnych miłośników fotografii. Tak więc całkiem sporą grupą wyruszamy na wiosenne plenery.

W marcu zaprosił nas do swej pracowni pan Mariusz Drozdek, który w drewnie znajduje materiał do swojej twórczości. Zachwyceni fotografowaliśmy jego meble z duszą i stojące w ogrodzie rzeźby. Przy wymienionym cieście upieczonym przez mamę artysty, długo snuliśmy nasze fotograficzne plany.

Była to przemiła, kameralna wizyta a fotograficzny jej plon, może uda nam się zaprezentować na specjalnej, poświęconej artystom gminy Leśna wystawie.

Następna wiosenna wyprawa kółka fotograficznego odwiedziła wygasłe wulkany znajdujące się w okolicach Leśnej. Z wyżyny rozciągał się przepiękny widok na okolice. Dotarliśmy do czarnych skał stożka powulkanicznego. Wiosna już na dobre rozgościła się na polach i łąkach, z zapałem uwieczniliśmy krajobrazy rozświetlone słońcem. Zasmuciło nas jedynie bliskie sąsiedztwo głośniejszej kopalni bazaltu, pożerającej przepiękny krajobraz.

W kolejną sobotę powędrowaliśmy nad Jezioro Żłotnickie, uroczy zakątek naszej gminy. Tym razem ja ugościłam członków kółka w moim domu, gdyż mieszkam w Żłotym Potoku, w pobliżu jeziora. Zalew Żłotnicki i piaszczysta plaża zachwycała wszystkich uczestników pleneru, każdy starał się uchwycić wiosenne piękno tego miejsca. Roziskrzona woda, żółty piasek i słońce oraz nasze radosne twarze, czegoż więcej potrzeba by zrobić dobre zdjęcie!

Nasze ostatnie spotkanie fotograficzne miało miejsce w Świeciu, tam zaprosiła nas Gabrysia Pijanowska. Z podwórka jej domu rozległe widoki na Izery, Karkonosze zachęcały do fotografii. Mnie zafascynował 300-letni magiczny dom z duszą stojący w najbliższym sąsiedztwie. Skrzypiące stare podłogi, małe



drewniane okienka przepiękna więźba dachowa to doskonałe tematy fotograficzne. Gospodyni tego miejsca, pani Ewa umie przepięknie opowiadać o ludziach dawniej tu żyjących. Dopełnieniem majowego wieczoru był znakomity grill, ognisko a nawet ognie

sztuczne oczywiście też uwiecznione na naszych fotografiach.

I tak działa kółko fotograficzne w Leśnej, odwiedzając piękne miejsca, spotykając wspaniałych ludzi, ciesząc nas wspólnie spędzone chwile, a wszystkie najlepsze prace można zobaczyć na



stronie internetowej OKiS Leśna w zakładce kółko fotograficzne. Spotykamy się w każdą sobotę o 11.30, zapraszam wszystkich zainteresowanych!

Ilona Cichoń

## Turniej tenisa stołowego

W sobotę 28.04.2012r. o godz. 10.00 odbył się w domu kultury turniej tenisa stołowego dla szkół podstawowych naszej gminy.

Celem turnieju było wyłonienie reprezentacji domu kultury w tej dziedzinie. Rozpoczęcie turnieju poprzedziło losowanie, które zadecydowało o partnerze i kolejności w rozgrywkach.

Rywalizacja była bardzo zacięta, a mecze imponujące, w rezultacie których wyniki końcowe przedstawiają się następująco:

- I miejsce - Kewin Łuczyński
- II miejsce - Bartek Walczak
- III miejsce - Dawid Kusibab
- IV miejsce - Natalia Stachyra.

## OGŁOSZENIA DROBNE

## SPRZEDAM DZIAŁKĘ BUDOWLANĄ

własnościową posiadającą akt notarialny o pow. 0,36 ha, na której jest wybudowany w 1980r. z cegły budynek gospodarczy z piwnicą 5x4 m. Wysokość budynku do początku dachu 3,2 m. Dach dwuspadowy kryty blachą. Wymiary budynku: dług. 9mb szer. 5mb + altana z drewna 4,5 x 3,5m z dachem dwuspadowym krytym blachą. Działka jest usytuowana na północ od ul. Izerskiej w Leśnej ≈ 150mb. Na działce jest woda. Obok jest do sprzedaży druga działka budowlana o powierzchni 0,35 ha. Dzwonić tel. 75 72 11 861 w godz. 6<sup>00</sup> ÷ 8<sup>00</sup> lub wieczorem 18<sup>00</sup> ÷ 23<sup>00</sup>

Ogłoszenia należy wysłać na adres:  
[redakcja@panoramalesnej.pl](mailto:redakcja@panoramalesnej.pl)



**TRANSJACK**  
AUTO-SERWIS

ZGARNIJ PROMOCJĘ!

KUPON **RABATOWY**  
NA ZAKUPY **W SKLEPIE**  
O WARTOŚCI **10 ZŁ**

WEŹ COŚ  
GRATIS!



PRZYKŁADOWE PRODUKTY  
DOSTĘPNE W PROMOCJI

ABY ODEBRAĆ KUPON RABATOWY NA ZAKUPY WYSTARCZY  
WYKONAĆ BADANIE TECHNICZNE W NASZEJ STACJI **KONTROLI** POJAZDÓW  
SZCZEGÓŁOWY REGULAMIN PROMOCJI DOSTĘPNY JEST W NASZYM SKLEPIE I NA STRONIE [WWW.TRANSJACK.PL](http://WWW.TRANSJACK.PL)

**75 713 65 89 WIEŻA 62G 59-620 Gryfów Śląski**

Ekologiczna podpałka  
do grilla i kominka

Poszukujemy dystrybutorów  
Jako producent oferujemy atrakcyjne  
warunki współpracy. Dołącz do naszej  
sieci sprzedaży.

tel. 76 818 50 06  
[sprzedaz@ekopodpalka.pl](mailto:sprzedaz@ekopodpalka.pl)  
[www.ekopodpalka.pl](http://www.ekopodpalka.pl)



Nie ufaj plotkom, że drogo. Sprawdź sam. Na pewno szybko,  
sprawnie i profesjonalnie

**USŁUGI BHP**, tj.

szkolenia, oceny, postępowania powypadkowe, redakcję dokumentów w zatrudnieniu, pomoc w wywiązaniu się z poleceń organów nadzoru nad warunkami pracy oraz wszechstronne doradztwo w dziedzinie BHP zapewnia Główny Specjalista ds. BHP inż. zarządzania bezpieczeństwem pracy Dariusz Rymaszewski.

Szybki dojazd do klienta (gratis). Możliwa stała współpraca.

Tel. 509 012 841 (o każdej porze) lub 75 78 16 776

**ZDU „SŁUŻBA BHP” Dariusz Rymaszewski ul. Cicha 3/2**  
59-850 Świeradów Zdrój  
[www.rymaszewski-bhp.jgora.pl](http://www.rymaszewski-bhp.jgora.pl)



Puzzle 4D  
dla zaawansowanych

...a u nas puzzle dla każdego :)

i wiele innych zestawów kreatywnych  
dla małych i dużych

**GRAFFITI**

BIURO BIŻUTERIA - BIURO

Gryfów Śl., ul. Kolejowa 46, tel. 75 7811451, [graffiti@post.pl](mailto:graffiti@post.pl)  
[www.jupiter.net.pl/graffiti](http://www.jupiter.net.pl/graffiti)



## Największy turniej w kajak polo

Polish International Kayak Polo Cup 2012, czyli "MIĘDZYNARODOWY PUCHAR POLSKI I PUCHAR KWISA W KAJAK POLO", to największa jak do tej pory impreza kajakowa, która odbyła się w dniach 5-6 maja br. w Leśnej. Wzięło w nim udział 18 drużyn z 5 krajów.

W zawodach toczących się na basenie w Leśnej, których gospodarzem i organizatorem był LUKS „Kwisa” Leśna, rozegrano ogółem 49 spotkań. Uroczystego otwarcia tej międzynarodowej imprezy dokonał Burmistrz Leśnej Jan Surowiec, który ufundował także puchary.

W sobotę mecze trwały do godz. 23. W niedzielę odbyły się finały i rozdano



nagrody. W pierwszej grupie, w której startowało 8 drużyn, w tym z Rosji, Czech i Włoch, wyniki były następujące: I miejsce - CHOSZCZNO A, II miejsce - VW CANOE POLO TEAM, III miejsce - SET KANIÓWA. Drużyna seniorów z Leśnej zajęła 8 miejsce. Zawodnicy LUKS wystąpili w składzie: Jacek Sztuba, Tomasz Dobrowolski, Bogdan Sztuba, Damian Ciesiulewicz, Bartosz Fabijański, Jakub Woźnicki i Łukasz Ciesiulewicz.

W grupie drugiej rywalizowało 10 zespołów. Czołowe lokaty zajęły: I - CHOSZCZNO U-18, II - TANEW KSIĘŻPOL, III - ROSJA SENIOR. Drużyna juniorów z Leśnej zajęła 5 miejsce, grając w składzie: Grzegorz Sikorski, Kamil Panek, Andrzej Budziak, Patryk Dobrowolski, Krzysztof Kowalewski, Gracjan Nykiel, Rafał Ubowski i Martin Sterioski.

Najskuteczniejszym strzelcem został Kamil Raduj z Księżpola, najlepszym zawodnikiem Piotr Kowalski z Choszczna, a najskuteczniejszą zawodniczką Justyna Tyrowicz z Drukarza Warszawa. Najlepszym kajakarzem zagranicznym okazał się Wasyl Iwanowicz z Rosji U-21, a zawodniczką zagraniczną Julia Aleksandrowicz z Moskwa Strike.



**SYNERGIA wspiera kajakarzy**  
Zarząd Przedsiębiorstwa Miejskiego SYNERGIA Sp. z o.o. z siedzibą w Leśnej, podarował 5 maja 2012 r. dla zawodników leśniańskiej drużyny kajak polo 8 kasków.

- To wyraz uznania dla ogromnej pracy, jaką wykonują Zarząd Klubu, trenerzy i zawodnicy - powiedział nam Prezes Zarządu SYNERGII Paweł Duchnik. - Myślę, że pomożemy klubowi również w przyszłości, tym bardziej, iż nasza współpraca układa się wzorowo. Nie ukrywam, że jest to też świetna forma promocji dla Spółki, dlatego zachęcam przy tej okazji innych przedsiębiorców z naszej Gminy, i nie tylko, do wspierania Klubu. Oczywiście oprócz firm, każdy z nas może udzielić wsparcia LUKS KWISA przekazując 1% swojego podatku, do czego również gorąco zachęcam.

## Nasi w angielskim maratonie...

Przy bardzo niesprzyjających warunkach atmosferycznych – niska temperatura, padający deszcz, silny wiatr – rozegrany został 29 kwietnia 2012 roku w Manchesterze (Wielka Brytania) maraton, w którym startowali m.in. Bogdan Sztuba i Dariusz Walczak.



Do maratonu zgłosiło się ponad 8 tysięcy zawodników. Ten morderczy dystans (42 km 185 m) ukończyło tylko 4500 biegaczy. Bogdan Sztuba sklasyfikowany został na 2190. miejscu z czasem 4 h 8 min. 29s. Dariusz Walczak zajął 2967. miejsce (czas 4 h 29 min. 42 s.). Na zdjęciu obaj z pamiątkowymi trofeami.

## „EURO 2012”

Turniej „EURO 2012” o puchar Marszałka Województwa Dolnośląskiego, to kolejny z cyklu turniejów organizowanych dla najmłodszych w ramach zbliżających się Mistrzostw Europy, które odbędą się w naszym kraju. Eliminacje do tego turnieju na szczeblu powiatu odbyły się w dniu 20.04.2012r. w Lubaniu.



Gminę naszą reprezentował UKS SP Smolnik. Nasi piłkarze rozpoczęli turniej od remisu 1:1 z Łużycami Lubań. Mecz z Kwisą Świeradów nasi mali piłkarze wygrali zdecydowanie i po bardzo dobrej grze zakończyli wynikiem 4:0. W finale spotkaliśmy się po raz kolejny z drużyną Skorpionów Lubań. Mimo wielu porażek, które doznaliśmy z tą drużyną, tym razem jednak, po bardzo emocjonującym meczu nasi chłopcy wygrali 2:1 i dzięki temu zwycięstwem awansowali do finału, który odbył się 5.05.2012r. na stadionie Śląska Wrocław – Maślanice.

W ostatnim spotkaniu klasą dla siebie był Maks Kwiatkowski, który w ostatniej minucie meczu strzałem z dystansu zdobył zwycięskiego gola.

**Oto skład w jakim wystąpili na Turnieju w Lubaniu:**

Bartosz Roskowiński, Maks Kwiatkowski, Daniel Senkowski, Kacper Zambrzycki, Franek Fedorowicz, Oskar Nowak, Kamil Heller, Mateusz Bałaban, Antek Majewski, Gabriel Najda

Opracował: Adam Durlak

## Najlepsi na Dolnym Śląsku

W dniach 04.04.2012r. i 18.04.2012r. odbył się finał województwa dolnośląskiego w mini siatkówce dziewcząt i chłopców „4-ek” i „2-ek” siatkarskich. W historii naszej szkoły po raz trzeci awansowaliśmy tak wysoko.

Do finału zakwalifikowały się cztery najlepsze drużyny z województwa dolnośląskiego w kategorii dziewcząt i chłopców. Sam awans i uczestnictwo w tym finale był wielkim sukcesem dla naszych młodych siatkarzy. Jeszcze większą niespodzianką był fakt, że nasi najmłodszy siatkarze klas IV w „4-kach”, w kategorii dziewcząt i chłopców pod opieką p. Adama Durlaka i Jarosława Zimowicza zajęli w tym finale pierwsze miejsce, natomiast



dziewczęta klas VI w „4-kach”, w decydującym meczu o mistrzostwo Dolnego Śląska, po bardzo wyrównanej i dramatycznej końcówce trzeciego seta, uległy dziewczynom ze SP nr 2 w Milczu i zdobyły wicemistrzostwo województwa. Gratulujemy im tak pięknego sukcesu i życzymy w kolejnych latach podtrzymania tak wspaniałych umiejętności.

Końcowa klasyfikacja wśród dziewcząt „2-ek” siatkarskich:

1. SP Smolnik
2. SP 2 Trzebnica
3. SP 3 Lubin
4. SP 8 Świdnica

**Skład dziewcząt:** Karolina Borkowska, Zuzanna Michalik, Wiktoria Karło, Ewa Matela, Natalia Stachyra i Nikola Mazur.

Końcowa klasyfikacja rozgrywek chłopców „2-ek” siatkarskich:

1. SP Smolnik
2. SP 28 Wrocław
2. SP 3 Góra
3. SP 3 Głuszycza

**Skład chłopców:** Jakub Zimowicz, Bartek Roskowiński, Kacper Zambrzycki, Oskar Nowak, Kacper Matkowski, Radek Derdacki.

Końcowa klasyfikacja wśród dziewcząt „4-ek”



siatkarskich:

1. SP 2 Milicz
2. SP Smolnik
3. SP 3 Kłodzko
4. SP Jawor

**Skład dziewcząt:** Julia Flaszynska, Marcela Stelzer, Oliwia Piekarcz, Oliwia Wojciechowska, Anna Szymków, Weronika Rutkowska, Ola Bielecka, Anna Jaworowicz, Kamila Sikorska, Ola Stolarczyk

Na zakończenie zawodów najlepsze cztery zespoły otrzymały pamiątkowe medale, puchary i dyplomy. Najlepszymi zawodnikami turnieju wśród chłopców okazał się **Jakub Zimowicz**, a dziewczęta **Zuzanna Michalik** oraz **Julia Flaszynska**.  
Opracował: Adam Durlak

## Pawilon sportowy w Pobiednej - formalnie nie istnieje

- Gdyby nie przypadkowa rozmowa z Powiatowym Inspektorem Nadzoru Budowlanego w Lubaniu na temat pawilonu sportowego w Pobiednej, do dnia dzisiejszego nie mielibyśmy świadomości o kolejnej niewłaściwie przeprowadzonej inwestycji w latach poprzednich – mówi Małgorzata Gut – Twardowska, Zastępca Burmistrza Leśnej.

Inwestycja została zakończona w 2008 r. i zgodnie z przepisami należało złożyć zawiadomienie o zakończeniu budowy obiektu i zamiarze przystąpienia do jego użytkowania najpierw do Państwowej Inspekcji Sanitarnej, Państwowej Straży Pożarnej (w roku 2008

takie zawiadomienie należało skierować także do Państwowej Inspekcji Pracy). Po zajęciu



stanowiska przez w/w organy powinien być skierowany wniosek o udzielenie pozwolenia na użytkowanie do Powiatowego Inspektora Nadzoru Budowlanego w Lubaniu.

Niestety, w tym przypadku nic takiego nie miało miejsca, a użytkowany od kilku lat obiekt nigdy nie otrzymał wymaganych opinii i akceptacji. Formalnie nikt do dnia dzisiejszego nie ma prawa z niego korzystać. Przed trzema laty ówczesni urzędnicy nie dopełnili tych podstawowych obowiązków. Obecnie uzyskanie powyższej zgody jest znacznie utrudnione ze względu na fakt, iż nie ma wszystkich dokumentów, które powinny być przedłożone inspektorowi nadzoru.

# Ilona Cichoń

Ma 53 lata. Pochodzi z Poznania, od 23 lat mieszka w Złotym Potoku. Artystka z otwartym sercem dla ludzi. Ciepła, życzliwa, przy której najbardziej pochmurny dzień staje się "pełnym słońcem". Tak o niej mówią osoby w Jej najbliższym otoczeniu. Spotykamy się w ECKI (Europejskim Centrum Kulturalno – Informacyjnym) w Gryfowie gdzie trwa wernisaż fotografii pod nazwą "Jedna pasja – trzy wizje". Jest to wystawa trzech twórców fotografii: Ilony Cichoń, Ryszarda Urdasa i Pawła Rubaja.

**- Fotografowanie dla Ciebie to pasja czy zawód?**

- Zdecydowanie pasja. Jestem jej wierna i spośród wszystkich moich pasji daje mi największą radość. Zajął się nią mając 17 lat. Wtedy wspólnie ze znajomymi mieliśmy fotograficzną "grupę młodych" i zajmowaliśmy się fotografią zaangażowaną. Były to czasy "Solidarności". Fotografiami walczyliśmy, za fotografię siedziałam w więzieniu. Pracowałam w Wyższej Szkole Sztuk Plastycznych na wydziale fotografii jako laborant. Więc był to również mój zawód. Ale od zawsze była wielką pasją. Ewaluowałam przez ten cały czas od pracy z grupą aż do organizowania własnych samodzielnych wystaw.

**- Czy dużo ich już było?**

- Oj sporo (śmiech), nie zliczę. Począwszy od tych w Poznaniu, których było kilka. Na początku przychodził na nie cenzor i po obejrzeniu mówił niejednokrotnie – zamknąć. I nie było wyjścia - trzeba było zdjęcia zdjąć. My oczywiście i tak je pokazywaliśmy i między innymi za to byłam aresztowana. W tej chwili fotografią już nie walczę tylko się nią rozkoszuję. To jest przywilej wieku. Po barykadach młodzieńczych przychodzi taki moment, że masz ochotę pocieszyć się życiem. Przekazać swój zachwyt innym. I właśnie teraz ta fotografia dużo więcej dla mnie znaczy. Miałam też wystawy we Lwówku, w Jeleniej Górze, w domu kultury w Leśnej, kilka w Gryfowie, m.in.: "Bo zimą jest tak pięknie", "Wędkarze", "Opowieść o moim jeziorze" i ta, którą teraz widzimy, której tematem są manekiny.

**- Skąd pomysł na taki temat – manekiny?**

- Parę lat robiłam i zbierałam te zdjęcia i jestem z nimi uczuciowo związana - kocham je. Pierwszy raz zachwyciły mnie w Paryżu. Bywałam tam często bo odwiedzałam moją mamę, która tam mieszkała. Zauważyłam w nich coś więcej niż samego manekina. Stwierdziłam, że jest w nich życie. A jak zobaczyłam, że w szybce wystawowej, przez którą widać manekiny, odbija się również miasto, to bardzo mnie to zafascynowało. Tam właśnie ta przygoda się rozpoczęła. Za każdym razem jak jechałam do Paryża robiłam po kilka zdjęć, chociaż jest to niebezpieczne.



Opiekunowie sklepów "bodyguarci" nie pozwalają ich robić w trosce o markę odzieży znajdującej się na manekinie. Nie było to łatwe. Robiłam również zdjęcia w Bazylei, gdzie byłam 2 lata temu oraz w Strasburgu, gdzie byłam na wycieczce u naszej europoseł.

**- Co w tej chwili chcesz przekazać innym za pomocą zdjęć?**

- Teraz już tylko zachwyt. Ulotność chwili, światło. Takie momenty, które trwają bardzo



króciutko i być może się nie powtórzą. Przenikanie się rzeczy pięknych. Kolaże - ale nie takie przerabiane w programach komputerowych - tylko naturalne. Tworzenie się nowych wartości poprzez nakładanie się rzeczy, obrazów, które mnie niesamowicie inspirują: woda, światło. Żyję sobie w takim miejscu, gdzie mijają pory roku, a ja mam to wszystko po prostu "tuż". Wychodzę z domu i to mam. I to chcę fotografować. Myślę, że wielu ludzi tego nie ma. Siedzą w miastach, pędzą do pracy i do domu, gonią nie wiadomo za czym i nie zauważają tego wszystkiego wokoło. A ja tak sobie życie ułożyłam, że mam na to wszystko czas. O każdej porze roku mogę sobie światem wyjść i porobić zdjęcia.

**- Czy robisz również zdjęcia na zlecenie?**

- Lubię różne zadania. Parę lat temu poprosił mnie burmistrz Gryfowa, żeby zrobić na "Kwisonalia" wystawę zdjęć o wędkarzach. Pomyślałam na początku, że jezioro bardzo lubię fotografować, ale wędkarzy? I zaczęłam, chodzić na jezioro wiosną i robić im zdjęcia i tak mnie to wciągnęło, że potem robiłam im zdjęcia także zimą i w innych porach roku. Ta kolekcja jest dla mnie bardzo cenna. Jezioro bardzo mnie inspiruje, a zima jest dla mnie bardzo dobrym czasem fotograficznym. To jezioro, ten lód, oszczędność krajobrazu jest niesamowita.

Ale tak w ogóle unikam wykonywania zdjęć na zamówienie. W trakcie swojej pracy na uczelni wykonywałam wyłącznie zdjęcia na zlecenie i czułam się z tym niekomfortowo. Wtedy królowała fotografia analogowa, trzeba było wykonywać zdjęcia samemu od A do Z. Wykonywanie ich w ciemni. Jeszcze dodatkowo miałam

studentów, których uczyłam uwieczniania, dokumentowania swoich dzieł. Nie mieliśmy wtedy pojęcia o fotografii cyfrowej, były to lata osiemdziesiąte. Wymogiem uczelni artystycznej było, ażeby każdy artysta rzeźbiarz, malarz, czy grafik, ukończył szkołę z umiejętnością uwiecznienia swoich dzieł, twórczości za pomocą fotografii. Napracowałam się wtedy na zlecenie. Między innymi dla tego odeszłam z pracy w uczelni. Nie chcę na fotografii zarabiać.

**- To z czego w takim razie żyć?**

- Z agroturystyki (śmiech). To świetna sprawa. Bo siedzisz sobie w domku, ludzie do ciebie przyjeżdżają. Musisz dobrze wyglądać i domek musi być zadbane. Trzeba się umieć tymi ludźmi zająć. Bo niektórzy mają już pomysł na życie i tacy są najfajniejsi. Niektórym trzeba pomóc, coś podpowiedzieć. Co warto zobaczyć, gdzie warto pójść, czym się zająć.

**- Czyli pokazujesz przez to walory naszej gminy?**

- Tak. Jak najbardziej. Ten agroturystyka nie wziął się u mnie z chęci zysku. Jak się

zadomowiłam już w Złotym Potoku na dobre i zobaczyłam, że jest tutaj tak pięknie to chciałam, aby inni przyjechali i też to widzieli. Że jest tu rewelacyjnie, lasy, jezioro, zabytki i wiele ciekawych miejsc. I tak powoli to się na tyle rozkręciło, że myślę, iż wystarczy wyremontować dla gości jeszcze jeden pokój i będę mogła się z tego utrzymać.

**- Bardzo się cieszę, że dzięki temu promujesz naszą okolicę.**

- Do Leśnej musiałam się przekonać. Trochę czasu zajęło mi docenienie jej walorów. Trzeba umieć je dostrzec. Bardzo się cieszę, że prowadzę w domu kultury kółko fotograficzne, bo dzięki jego członkom poznaję coraz nowsze oblicze Leśnej. Pokazują mi kolejne miejsca, które warto zobaczyć. O ile Gryfów i jego okolice znam bardzo dobrze, bo mam po prostu do niego bliżej, o tyle Leśną odkrywam na nowo. Uczę się na nią patrzeć, a położona jest przepięknie. "Leśniańskie kółko" mnie niesamowicie inspiruje. Zrzesza ludzi dojrzałych o podobnej pasji do mojej. Nawzajem się "nakręcamy", motywuujemy, uczymy i odpoczywamy gdy się spotykamy. Kółko w Gryfowie skupia ludzi młodych, dla których fotografia nie do końca może być pasją ich życia. Kiedyś miałam takie kółko w Gryfowie, które prowadziłam przez 7 lat. Była to młodzież "złapana" jeszcze w szkole podstawowej. Razem dorastali i dojrzewali z fotografią. Mogę się pochwalić, że z tej grupy mam kilku fotografików, którzy mają własne wystawy. Między innymi Mateusz Szeliga, który zdobywa nagrody. Jego zdjęcia są drukowane w różnych katalogach. To jest miłe, kiedy widzę, że będzie to dla niego pasja

na całe życie. To są już ludzie "pod wąsem", ale jeszcze nieraz się spotykamy.

**- Co dla Ciebie w fotografii jest najważniejsze? Przekazanie zapalu innym? Czy coś innego?**

- Rewelacją jest to, że ktoś ode mnie załapie "bakcyła". Poza tym dla mnie zrobienie wystawy jest rzeczą ważną. Robienie zdjęć do szuflady nie jest tym o co chodzi w fotografii. Trzeba zdjęcie zrobić, przygotować, oprawić i powiesić. Kiedy wchodzi się do sali i widzi własne zdjęcia to jest niesamowita frajda.

**- Czy Twoje wykształcenie odpowiada Twojej pasji, ma z nią związek?**

- Nie. Jestem po studium telekomunikacyjno-informatycznym. Szczerze mówiąc ta szkoła mi "nie pasowała". Jak zaczynałam do niej uczęszczać to nie przeczuwałam, że informatyka będzie tak ważną dziedziną życia. Zrobiłam to studium i pracowałam w Wyższej Szkole Sztuk Plastycznych i tam rozpoczęłam zaoczne studia. Ale w momencie, kiedy zostałam aresztowana, zostałam zmuszona do przerwania nauki. A te 3 miesiące w areszcie dużo mi dały, spowodowały to, że przeanalizowałam swoje życie. Po wyjściu stamtąd miałam już plan na całe dalsze życie. Wiedziałam, że nie chcę zostać w Poznaniu. Że studia, które zaczęłam, już mnie nie bardzo interesują bo jako fotografik amator już tyle wiem, że tak naprawdę to studia nie są mi już potrzebne. Wtedy zaczęłam realizować swój plan. Czyli domek na wsi, gdzie będę sama. Nikt mi nie będzie mówił kiedy mam iść spać, kiedy wstawać i co robić.

**- Czy fotografia to jedyna Twoja pasja?**

- Nie. Był taki moment w moim życiu, że zaczęłam robić witraże. Strasznie mnie to zafascynowało. Gdyby nie to, że urodziłam drugą – młodszą z moich córek Weroniczkę (strasza - Michasia - miała wtedy prawie 6 lat), to poszłabym uczyć się witrażu. Chciałam zapisać się do szkoły witrażu i zdobyć umiejętności w tej dziedzinie. Zaszłam w ciążę i urodziłam właśnie drugą córkę. Ale jak pasja jakaś "do mnie przychodzi" to potrafi zafascynować mnie totalnie. Tak też było i w tym przypadku. Kupiłam mnóstwo książek o witrażach. Sposobie ich wykonania z różnych materiałów. Trwało to jakieś dwa lub trzy lata. Potrafię sama zrobić różnego rodzaju witraże. Od projektu do wykonania dzieła. Zarówno z miedzi, ołowiu jak i ze szkła. Zgłębiłam tę dziedzinę bardzo. Jest to piękna pasja, ale szkodliwa. Nie stać mnie było na zrobienie profesjonalnej pracowni z odpowiednią wentylacją. Zaczęłyśmy trochę chorować i stwierdziłam, że nie będę tego robiła kosztem zdrowia mojego i mojej rodziny. Pożegnałam więc tę pasję. Teraz tak sobie myślę, że każdy dobry fotograf ma "światłoczułość". Witraż jest przez to jakby pokrewny. Łapie światło, przepuszcza przez siebie. Dlatego chyba mnie tak zafascynował. Ale pozostałam wierna fotografii.

**- Dziękuję za wywiad.**

Rozmawiała: Gabriela Pijanowska

